

PROGRAM FUNKCJONALNO-UŻYTKOWY	
Nazwa zadania:	Modernizacja dróg wewnętrznych na terenie szkoły
Zamawiający:	Zespół Szkół Centrum Kształcenia Rolniczego im. Stanisława Szumca w Bielsku-Białej Adres: ul. Akademii Umiejętności 1, 43-300 Bielsko-Biała
Adres obiektu budowlanego:	dz. nr. 214/197; 214/215 ul. Akademii Umiejętności 1, 43-300 Bielsko-Biała Nazwa jednostki ewidencyjnej: 246101_1 Bielsko-Biała Nazwa i numer obrębu ewidencyjnego: 0032 Lipnik Numery działek ewidencyjnych: dz. nr. 214/197; 214/215
Opracował:	
Nazwy i kody CPV: 71220000-6 - Usługi projektowania architektonicznego 71322000-1 – Usługi inżynierii projektowej w zakresie inżynierii lądowej i wodnej 71320000-7 - Usługi inżynieryjne w zakresie projektowania 71248000-8 - Nadzór nad projektem i dokumentacją 45000000-6 - Roboty budowlane 45111200-0 - Roboty w zakresie przygotowania terenu pod budowę i roboty ziemne 45310000-3 - Roboty w zakresie instalacji elektrycznych 45330000-9 - Roboty instalacyjne wodno-kanalizacyjne i sanitarne Zawartość Programu Funkcjonalno-Użytkowego: I. Strona tytułowa II. Część opisowa III. Część informacyjna	
Bielsko-Biała, lipiec 2024 r.	

I. CZĘŚĆ OPISOWA

1. Opis ogólny przedmiotu zamówienia

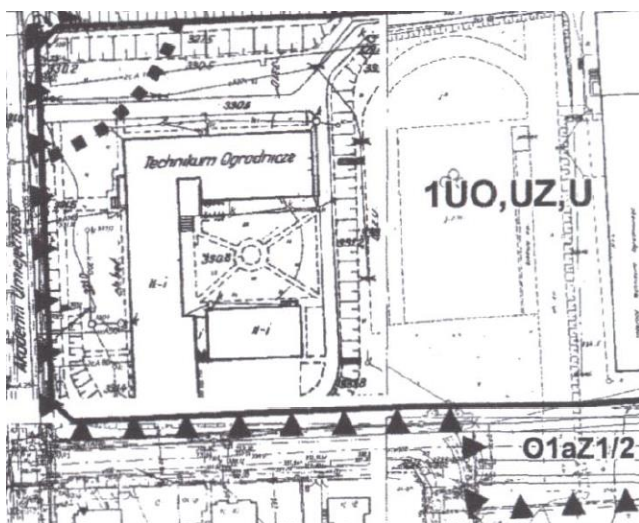
Przedmiotem zamówienia jest:

- przebudowa dróg wewnętrznych z wykonaniem ciągów pieszojezdnych,
- opracowanie koncepcji projektowej i uzgodnienie z Inwestorem (z przedstawieniem m.in. zakresu oraz pomiar powierzchni drogi)
- opracowanie kompleksowej dokumentacji projektowej wraz z niezbędnymi decyzjami/zgłoszeniem na przebudowę dróg wewnętrznych na terenie szkoły wraz z robotami towarzyszącymi,
- realizację/wykonawstwo przebudowy w ramach opracowanej dokumentacji projektowej wraz z niezbędnymi odbiorami i przekazaniem do użytkowania,

Inwestycja przebudowy dróg zrealizowana zostanie na działce nr 214/197; 214/215 obręb Lipnik w Bielsku-Białej przy ul. Akademii umiejętności 1.

Przedmiotowe działki objęte są m. in. Miejscowymi Planami Zagospodarowania Przestrzennego :

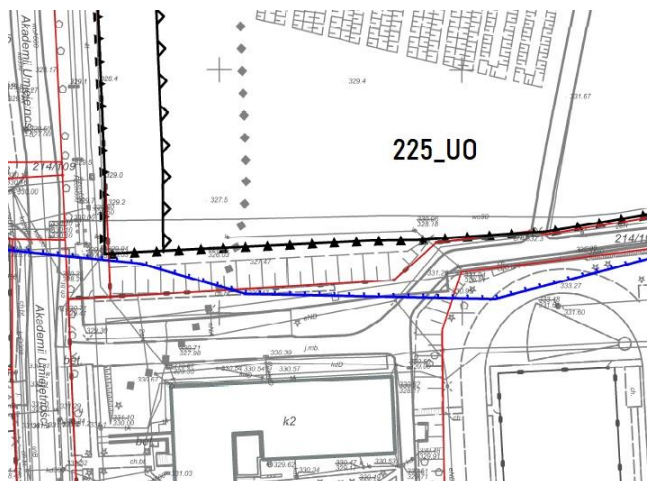
- 1) Miejscowym Planem Zagospodarowania Przestrzennego w zakresie mieszkalnictwa i usług obejmującego tereny położone w gminie katastralnej Lipnik pomiędzy ulicami Akademii Umiejętności, Lipnicką, Kiepur, Tuwima, Lelewela zmieniającego miejscowy plan ogólny zagospodarowania przestrzennego Bielska-Białej. (Uchwała nr. XIV/322/20113 Rady Miejskiej Bielska-Białej z dnia 15 lipca 2003 roku). Przedmiotowa działka oznaczona jest na planie jako 1UO,UZ,U o funkcji podstawowej: usługi oświaty. Fragment MPZP przedstawiono na poniższym rysunku.



- 2) Uchwała Nr XXXII/766/2021 z dnia 20 maja 2021 r. w sprawie miejscowego planu zagospodarowania przestrzennego dla obszaru położonego w rejonie ulic

Program Funkcjonalno-Użytkowy
Modernizacja dróg wewnętrznych na terenie szkoły

Akademii Umiejętności, Lipnickiej, Marii Skłodowskiej-Curie. Przedmiotowa działka oznaczona jest na planie jako 225_UO o przeznaczeniu: zabudowa usług oświaty i edukacji oraz zabudowa związana z działalnością dydaktyczną szkoły ogrodniczej Fragment MPZP przedstawiono na poniższym rysunku.



Należy zaprojektować drogę w formie przebudowy „bez barier architektonicznych” i umożliwić dostęp osobom niepełnosprawnym (niski krawężnik). Na terenie objętym inwestycją znajduje się istniejąca sieć kanalizacyjna, wodociągowa, energetyczna, gazowa, ciepłociąg, latarnie.

Projektowaną przebudowę drogi należy wykonać przy uwzględnieniu istniejącego układu komunikacyjnego.

Przedmiotem zamówienia jest:

- Opracowania inwentaryzacji budowlanej, w zakresie niezbędnym do realizacji inwestycji, projektami technicznymi, projektami przekładek oraz dokumentacją powykonawczą
- Opracowanie projektu budowlanego, projektów technicznych w zakresie niezbędnym do realizacji inwestycji wraz z uzyskaniem decyzji o pozwoleniu na budowę lub zgłoszenia
- Sporządzenie kosztorysów i STWiOR
- Zapewnienie nadzoru autorskiego przez cały okres trwania inwestycji
- Nadzór kierownika budowy nad inwestycją
- Wykonanie robót budowlanych i instalacyjnych na podstawie opracowanego projektu budowlanego
- Wykonanie niezbędnych rozbiórek i przeniesienia (latarni, dostosowania włączów/krat studzienek, przycięcie zieleni)
- Wykonanie zabezpieczeń przed uszkodzeniem (istn. elementów :murków oporowych, skarp zielonych, drzew krzewów itp).

- Wykonanie rozbiórki terenów dróg i chodników wraz z poszerzeniem drogi dla wykonania ciągu pieszo jezdni
- Wykonanie robót budowlanych przebudowy dróg wewnętrznych,
- Wykonanie przekładek sieci, instalacji wewnętrznych, studzienek, latarni w związku z ewentualną kolizją
- Uzyskanie wszelkich koniecznych odbiorów technicznych, branżowych i formalnych w ramach przekazanego pełnomocnictwa od Inwestora
- Wykonanie niwelacji terenu, nawiezenie ziemi czarnej, obsianie trawą
- Opracowanie dokumentacji powykonawczej
- Uzyskanie pozwolenia na użytkowanie/zgłoszenie zakończenia robót (dokumentację odbiorową Wykonawca opracuje we własnym zakresie i na swój koszt)

1.1. Charakterystyczne parametry określające wielkość, zakres robót budowlanych

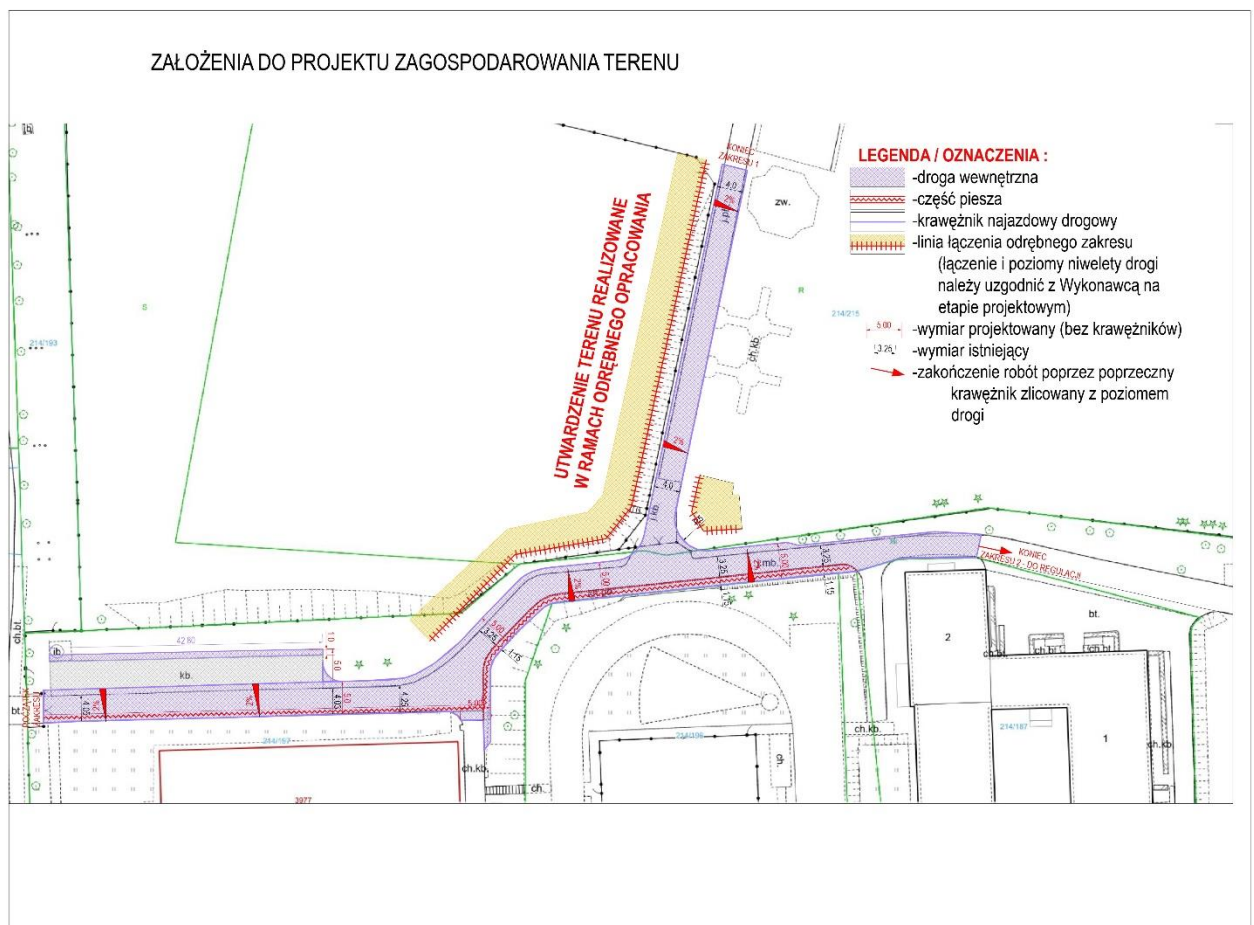
Projektowana przebudowa drogi:

- przebudowę wykonać zgodnie z załączonym szkicem z zaznaczonym zakresem inwestycji,
- Wykonawca wykona przebudowę dróg wewnętrznych w zakresie:
- powierzchni oznaczonej w załączniku graficznym,
- utwardzenia terenu wyniesie min. 1140m² lub więcej wykonując pomiar powierzchni drogi bez krawężników drogowych obniżonych,
- zakończenie robót należy wykonać poprzez dostosowanie położenia krawężnika poprzecznego w miejscu końca zakresu 2,
- drogę należy zaprojektować i wykonać jako ciąg pieszo jezdny o szer. 5m pomiędzy krawężnikami obniżonymi w kolorze szarym,
- część pieszą należy od części jednej oddzielić wyniesieniem krawędzi np. krawężnika najazdowego oraz zastosować kolor czerwony,
- drogę wewnętrzną całej jej długości należy zabezpieczyć krawężnikiem drogowym obniżonym.
- spadek poprzeczny drogi wewnętrznej 2%,
- w bezpośredniej lokalizacji projektowanej drogi znajdują się latarnie, kraty/włazy studzienek odpływowych, krzewy oraz drzewa,
- drogę wewnętrzną należy zabezpieczyć krawężnikiem obniżonym poprzecznym na zakończeniach drogi zlicowanym z poziomem góry nawierzchni,

- zwraca się uwagę na roboty budowlane, które są prowadzone równoległe do zadania przebudowy drogi. Wykonawca przeprowadzi uzgodnienia techniczne w ramach koordynowania wykonawstwa w zakresie terminów oraz rozwiązań technicznych.

1.2. Zakres, opis prac projektowych, robót budowlanych drogowych

1.2.1. Założenia do PZT i robót budowlanych



1.2.2. Prace projektowe i towarzyszące

- Wykonanie wstępnego projektu zgodnego z PFU oraz przepisami technicznym, warunkami technicznymi przy uwzględnieniu obowiązujących norm
- Wykonanie PZT wraz z profilami poprzecznymi i podłużnymi drogi,
- Uzgodnienie zatwierdzonego przez Zamawiającego projektu zagospodarowania terenu wraz ze zmianą lokalizacji latarni, regulacją studni
- Wykonanie przekładek sieci lub ich zabezpieczenia w przypadku kolizji
- Wprowadzenie i naniesienie na projekcie zagospodarowania terenu ewentualnych zmian wynikających z uzyskanych przez Wykonawcę uzgodnień i uzyskanie akceptacji Zamawiającego

- Uzyskanie niezbędnych opinii i decyzji administracyjnych, zgłoszenia rozpoczęcia robót budowlanych, pozwolenia na budowę, pozwolenia na użytkowanie

1.2.3. Projekt architektoniczno-budowlany i projekt zagospodarowania terenu

- Sporządzenie projektu budowlanego w zakresie niezbędnym do uzyskania pozwolenia na budowę/zgłoszenia
- Złożenie wniosku o pozwolenie na budowę / zgłoszenie rozpoczęcia robót
- Uzyskanie prawomocnej decyzji o pozwoleniu na budowę / zgłoszenia rozpoczęcia robót budowlanych

1.2.4. Projekt techniczny

- projekt konstrukcyjny drogi
- projekty zmiany lokalizacji latarni oraz innych elementów zagospodarowania

W ramach opracowania projektu należy sporządzić przedmiar robót (dla wszystkich elementów inwestycji) i kosztorysy oraz STWIOR.

1.3. Uwarunkowania wykonania przedmiotu zamówienia

1.3.1. Roboty drogowe:

- zastosować konstrukcję nawierzchni dla kategorii ruchu KR2. Warstwa ścieralna z kostki betonowej gr.8cm beżowej koloru szarego, ciąg pieszy oddzielić kolorystycznie oraz wyniesienie krawędzi (krawężnikiem najazdowym). Podbudowa zasadnicza z mieszanki niezwiązanej C90/3 o CBR>80% ($E_2 \geq 160\text{MPa}$). Konstrukcję nawierzchni należy posadowić na podłożu doprowadzonym do kategorii nośności G1 ($E_2 \geq 80\text{MPa}$).

- w przypadku nieosiągnięcia wymaganej nośności należy wykonać badania podłoża w celu określenia sposobu wzmocnienia i doprowadzenia nośności podłoża do kategorii G1 w ramach podpisanej umowy. Przy doborze sposobu wzmocnienia istniejącego podłoża należy wziąć pod uwagę konieczność spełniania warunków odporności na wysadzinę,

- krawężniki drogowe należy wykonać jako obniżone lub zlicowane z nawierzchnią drogi na ławach betonowych

- teren zielony za krawężnikami należy wyrównać ziemią czarną i obsiać trawą

1.3.2. Opis warstw / nośności drogi:

Opisowy układ warstw (grubości warstw dobrać na etapie projektu):

- kostka brukowa 8cm
- warstwa wysiewki zagęszczonej (gr. min. 4cm)
- uzyskanie nośności 160MPa
- wykonanie podbudowy zasadniczej (gr. min 35cm)
- uzyskanie nośności 80 MPa
- warstwa geowłókniny wzmacniającej (1 warstwa)
- grunt rodzimy

2. Ogólne warunki wykonania i odbioru robót

2.1. Projektowanie i prowadzenie budowy

- Opracowanie dokumentacji projektowej wraz z wykonaniem niezbędnych uzgodnień
- Uzyskanie decyzji pozwolenia na budowę / zgłoszenia
- Uzyskanie decyzji pozwolenia na użytkowania / zakończenia robót

2.2. Roboty budowlane

Przystąpienie do robót budowlanych jest możliwe po zatwierdzeniu dokumentacji projektowej przez Zamawiającego i po uzyskaniu ostatecznej decyzji o pozwoleniu na budowę.

Na wszystkich etapach robót teren budowy powinien być należycie odwodniony tak, aby nie tworzyły się zastoiska wody opadowej.

Wszystkie drzewa i krzewy przewidziane do pozostawienia, powinny być zachowane i chronione.

2.3. Ochrona dróg

Transport materiałów i wyposażenia wymagający przekroczenia skrajni drogowej lub dopuszczalnych nacisków na oś wymaga od Wykonawcy stosownych zezwoleń.

Drogi należy utrzymać w pierwotnym stanie technicznym (sprzed rozpoczęcia realizacji Umowy). Na bieżąco należy oczyszczać drogi dojazdowe z błota i brudu.

2.4. Istniejące instalacje

W przypadku, gdy na terenie budowy wykonywane są roboty, które mogą mieć wpływ na istniejące instalacje podziemne, Wykonawca jest zobowiązany do skontaktowania się z przedstawicielami wszystkich instytucji odpowiedzialnych za poszczególne instalacje i utrzymywać z nimi współpracę przez cały okres trwania robót w tym rejonie.

2.5. Tablica informacyjna

Wykonawca jest zobowiązany do oznakowania miejsca budowy poprzez wystawienie tablicy informacyjnej w widocznym miejscu.

2.6. Dokumenty budowy

Dokumenty budowy winny być zabezpieczone w należyty sposób przed utratą lub zniszczeniem. Wykonawca zobowiązany jest zapewnić Zamawiającemu dostęp do wszelkich dokumentów budowy.

2.7. Dziennik Budowy

Dziennik Budowy to podstawowy dokument prawny obowiązujący Zamawiającego i Wykonawcę w toku realizacji robót. Sposób prowadzenia Dziennika Budowy uregulowany jest w Rozporządzeniu Ministra Infrastruktury z dnia 26 czerwca 2002 r. w sprawie dziennika budowy, montażu i rozbiórki, tablicy informacyjnej oraz ogłoszenia zawierającego dane dotyczące bezpieczeństwa pracy i ochrony zdrowia.

2.8. Dokumenty potwierdzające jakość

Wszelkie dokumenty potwierdzające jakość użytych materiałów i ilość wykonanych robót będą tworzone i przechowywane w formie uzgodnione w programie zapewnienia jakości

2.9. Odbiór robót

Po zakończeniu wszystkich robót budowlanych przewidzianych Umową, Wykonawca zobowiązany jest zawiadomić Zamawiającego oraz wymagane przepisami organy o zakończeniu budowy, terminie formalnego odbioru oraz zamiarze przystąpienia do użytkowania obiektu.

Wykonawca jest zobowiązany złożyć do właściwego urzędu wniosek o pozwolenie na użytkowanie/zgłoszenie zakończenia robót i przedłożyć Zamawiającemu pozwolenie na użytkowanie dla przedmiotowego obiektu.

2.10. Dokumentacja powykonawcza

Dokumentacja powykonawcza obejmuje opracowanie dokumentacji budowlanej z naniesionymi wszelkimi zmianami a także geodezyjną inwentaryzację powykonawczą.

Wykonawca jest zobowiązany do przekazania Zamawiającemu pełnej dokumentacji powykonawczej w formie elektronicznej oraz w postaci wydruku.

2.11. Wymagane gwarancje

Zgodnie z wymaganiami Inwestora

CZĘŚĆ INFORMACYJNA

2. Zgodność zamierzenia budowlanego z wymaganiami wynikającymi z zapisów MPZP,
3. Oświadczenie zamawiającego stwierdzające jego prawo do dysponowania nieruchomością na cele budowlane,
4. Przepisy prawne i normy związane z projektowaniem i wykonaniem zamierzenia budowlanego,

Projekt budowlany i wszelkie roboty budowlane prowadzić w oparciu o obowiązujące Ustawy, Rozporządzenia oraz obowiązujące Polskie Normy, m. in.

- Ustawa Prawo Budowlane z dnia 7 lipca 1994 r. wraz z późniejszymi zmianami
- Rozporządzeniem Ministra Infrastruktury w sprawie warunków technicznych jakim powinny odpowiadać budynki i ich usytuowanie z dnia 12 kwietnia 2002 r. wraz z późniejszymi zmianami
- Rozporządzenie Ministra Rozwoju z dnia 11 września w sprawie szczegółowego zakresu i formy projektu budowlanego wraz z późniejszymi zmianami
- Rozporządzeniem Ministra Spraw Wewnętrznych i Administracji z dnia 7 czerwca 2010 r. w sprawie ochrony przeciwpożarowej budynków, innych obiektów budowlanych i terenów
- Rozporządzenie Ministra Infrastruktury z dnia 23 czerwca 2003 r. w sprawie informacji dotyczącej bezpieczeństwa i ochrony zdrowia oraz planu bezpieczeństwa i ochrony zdrowia