



„Prefabrykacja i montaż ścianki mobilnej - akustycznej przegradzającej pomieszczenia nr 0.15 oraz 0.21 w budynku Bloków Operacyjnych Szpitala Klinicznego im. Karola Jonschera Uniwersytetu Medycznego im. K. Marcinkowskiego w Poznaniu”

SZCZEGÓŁOWY OPIS PRZEDMIOTU ZAMÓWIENIA – „SOPZ”

Zamawiający: Uniwersytet Medyczny im. Karola Marcinkowskiego w Poznaniu
Adres: Collegium Maius, ul. Fredry 10, 61-701 Poznań

1. Informacje ogólne

1.1. Obiekt:

Szpital Kliniczny im. Karola Jonschera Uniwersytetu Medycznego im. K. Marcinkowskiego w Poznaniu
61-572 Poznań, ul. Szpitalna 27/33

1.2. Kody CPV:

44112300-1: Przegrody,
44112310-4: Ściany działowe,
45421152-4: Instalowanie ścianek działowych,
45400000-1: Roboty wykończeniowe w zakresie obiektów budowlanych

1.3. Ogólny opis przedmiotu zamówienia:

Przedmiotem zamówienia jest prefabrykacja oraz montaż ścianki mobilnej - akustycznej przegradzającej pomieszczenia nr 0.15 oraz 0.21 w budynku Bloków Operacyjnych Szpitala Klinicznego im. Karola Jonschera Uniwersytetu Medycznego im. K. Marcinkowskiego w Poznaniu.

Przedmiotowe pomieszczenia znajdują się na parterze budynku – lokalizacja i opis w dalszej części opracowania.

Prace będą wykonywane w czynnym obiekcie, stąd przed rozpoczęciem prac należy uzyskać uzgodnienie Użytkownika co do harmonogramu robót.

1.4. Termin realizacji:

90 dni od daty zawarcia Umowy.

1.5. Dokumentacja techniczna określająca przedmiot zamówienia:

- 1.5.1. Ogłoszenie o zamówieniu,
- 1.5.2. Niniejszy dokument – Szczegółowy Opis Przedmiotu Zamówienia (SOPZ),
- 1.5.3. Karta materiałów i urządzeń,
- 1.5.4. Wytyczne do opracowania dokumentacji powykonawczej.



2. Zakres zadania:

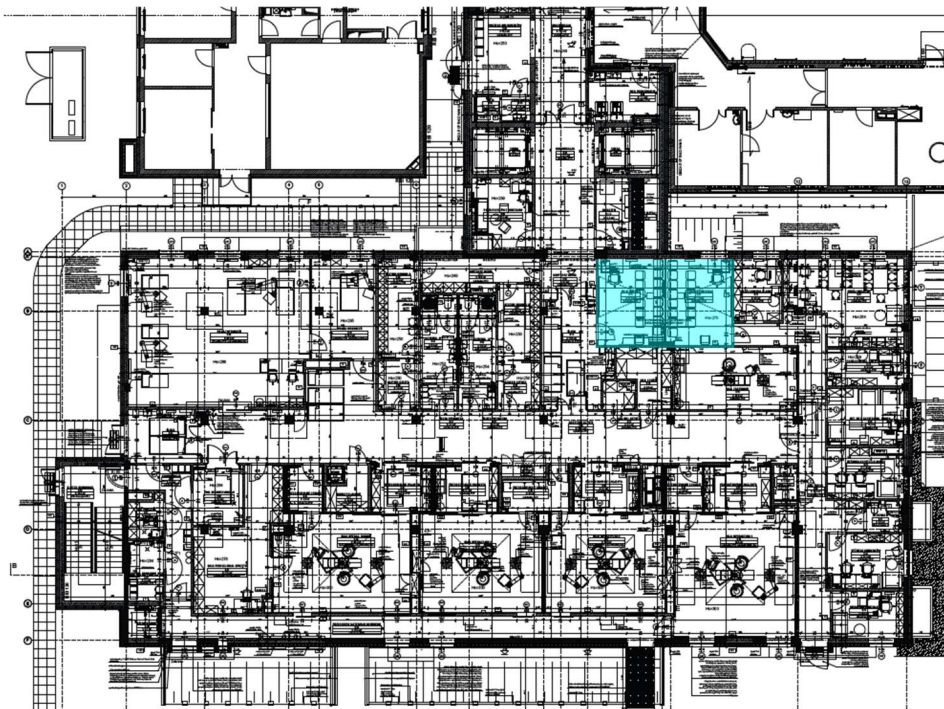
- 2.1. Przeprowadzenie wizji lokalnej na obiekcie z dokładnym pomiarem przestrzeni przeznaczonej pod montaż ścianki mobilnej.
- 2.2. Opracowanie opinii technicznej przez uprawnionego projektanta konstrukcji ws. nośności stropu nad parterem w przestrzeni pomieszczeń 0.15/0.21 wg stanu po montażu ścianki mobilnej (należy przeanalizować zarówno wariant ze ścianką rozsuniętą oraz zaparkowaną). Po zawarciu umowy, Zamawiający udostępni na wniosek Wykonawcy archiwalną dokumentację projektu budowlanego branży konstrukcyjnej oraz dokumentację powykonawczą, na potrzeby powyższego opracowania.
- 2.3. Opracowanie projektu warsztatowo-wykonawczego ścianki mobilnej wraz z podkonstrukcją i elementami złącznymi (dokument do zaopiniowania przez Zamawiającego, przed wbudowaniem ścianki).

W przypadku projektowania i montażu podkonstrukcji należy przewidzieć obecne trasy instalacji (Ryc. nr 4) włącznie ze strefą parkowania zlokalizowaną bezpośrednio pod kanałem wentylacyjnym (wskazana konstrukcja omijająca kanał, z montażem w dwóch płaszczyznach: do ściany murowanej z silikatów oraz stropu żelbetowego).
- 2.4. Opracowanie harmonogramu robót oraz planu organizacji robót do zatwierdzenia przez Użytkownika (dokumenty do procedowania przed rozpoczęciem robót).
- 2.5. Prace zabezpieczeniowe w pomieszczeniu oraz komunikacji przyległej.
- 2.6. Częściowy demontaż sufitu modułowego w pomieszczeniu wraz z urządzeniami (oprawy oświetleniowe, rzutnik) (głównie przeszło środkowe wydzielone poprzeczkami $l=120\text{cm}$ + przestrzeń przeznaczona na strefę parkowania).
- 2.7. Zaprojektowanie i wykonanie podkonstrukcji w przestrzeni nad obecnym sufitem modułowym, szacunkowe wymiary: szerokość 4,55m, wysokość: 1,03m (montaż do stopu monolitycznego – żelbetu, patrz wytyczne wg pkt. 2.3.). Zabudowa w systemie suchej zabudowy – płyty gipsowo-kartonowe na stelażu metalowym, o grubości zbliżonej do grubości ścianki i o takich samych właściwościach akustycznych (minimum: 2x płyta GKF obustronnie + izolacja wewnętrzna z wełny mineralnej).
- 2.8. Prefabrykacja i montaż ścianki mobilnej o parametrach:
 - szacunkowe wymiary ścianki: szerokość 4,55m, wysokość 2,7m (wymiar pomiędzy ścianami murowanymi oraz spodem sufitu podwieszanego modułowego).
 - sposób rozkładania/parkowania: ręczny.
 - klasa odporności ogniowej: EI30.
 - $R_w > 52\text{ dB}$ – zgodnie z normą akustyczną : PN-B-02151-3 lub normą równoważną.
 - wyposażenie w jeden moduł drzwiowy jednoskrzydłowy (drzwi ewakuacyjne $S_{min}=90\text{cm}$, otwierane w kierunku pom. nr 0.21, bez bolców podłogowych oraz progu).
 - krawędzie pionowe ukryte, sposób wykończenia: okucia jak dla ściany mobilnej typu Optimal 110 Plus i Plus Alu.
 - kolorystyka: należy odwzorować wg obecnej barwy ścian w pomieszczeniu (patrz Fot. nr 1-5).
- 2.9. Odtworzenie sufitu modułowego w przestrzeni przyległej do ścianki mobilnej wraz z urządzeniami z demontażu.
- 2.10. Opracowanie dokumentacji powykonawczej.

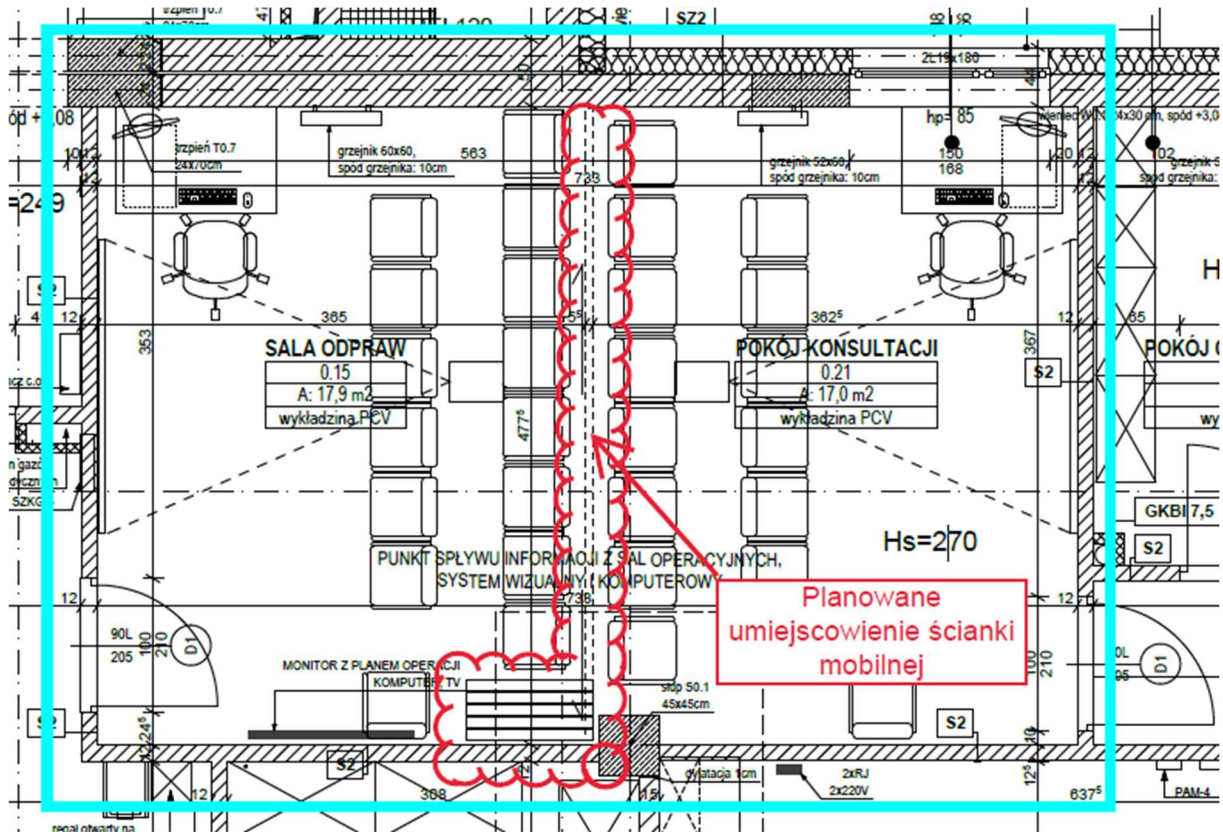


Ryc. nr 1: Oczekiwany wygląd ścianki mobilnej

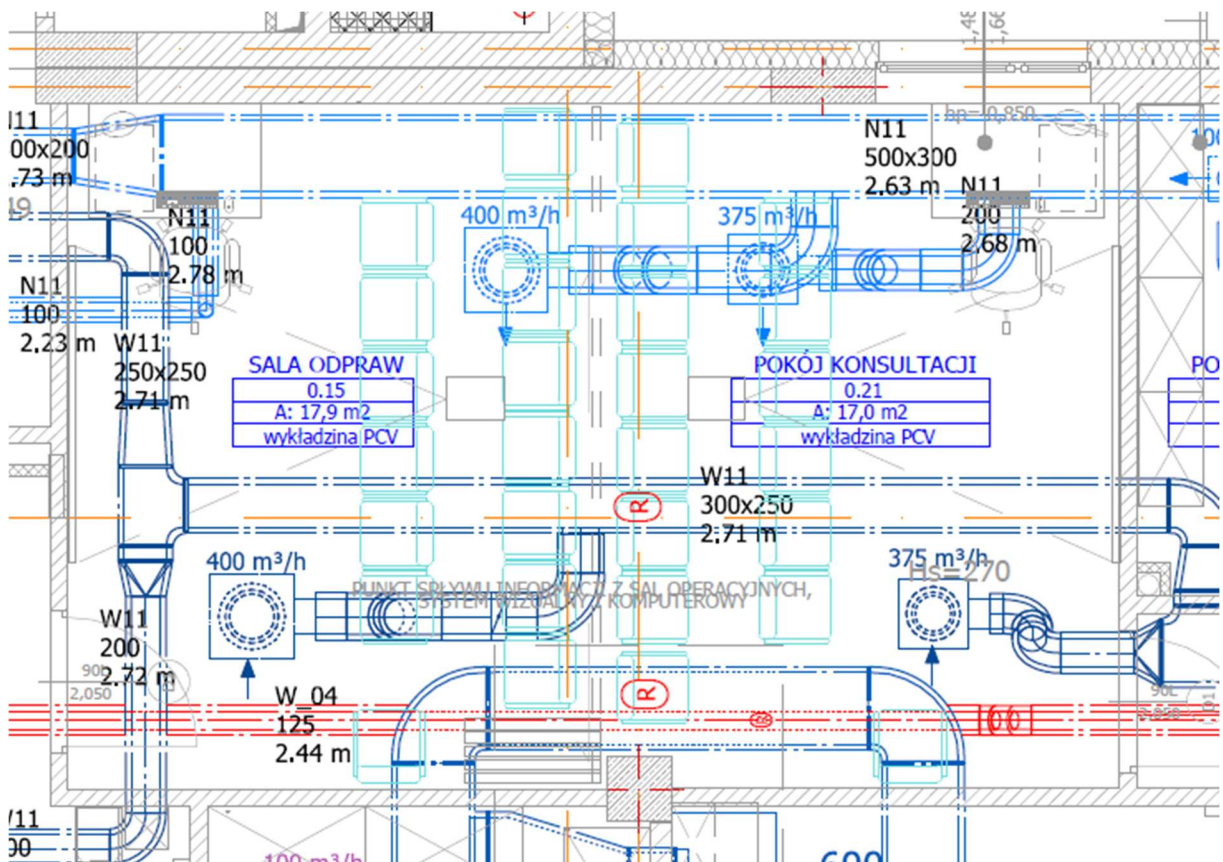
3. Usytuowanie graficzne przedmiotu zamówienia :



Ryc. nr 2: Skrzydło z Blokami Operacyjnymi SKKJ - Rzut parteru – usytuowanie pomieszczenia nr 0.15/0.21 – oznaczenie w kolorze niebieskim



Ryc. nr 3: Rzut pomieszczenia nr 0.15/0.21

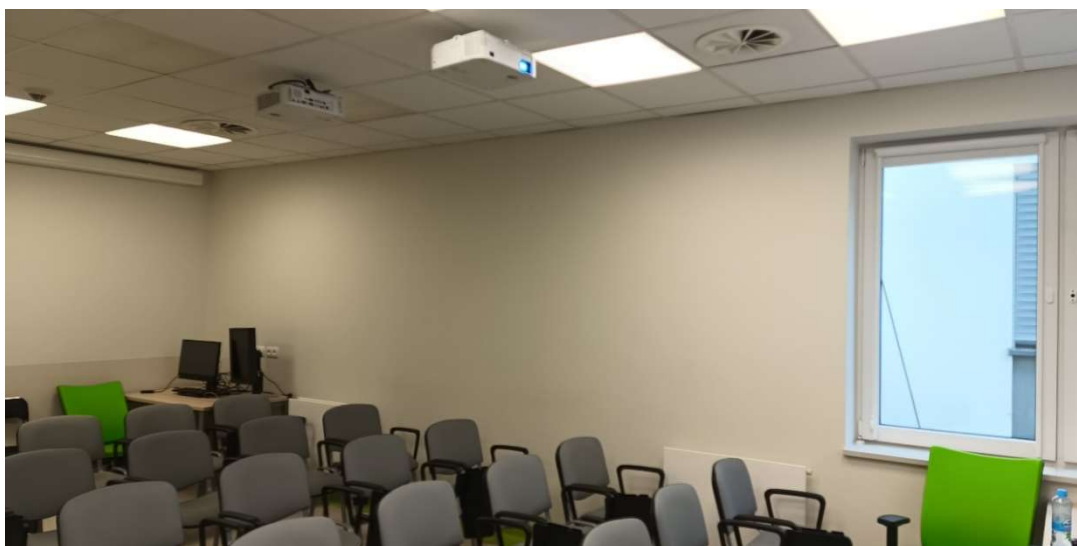


Ryc. nr 4: Rzut instalacji wentylacji w przestrzeni nadsufitowej pomieszczeń nr 0.15/0.21

4. Fotografie – stan istniejący:



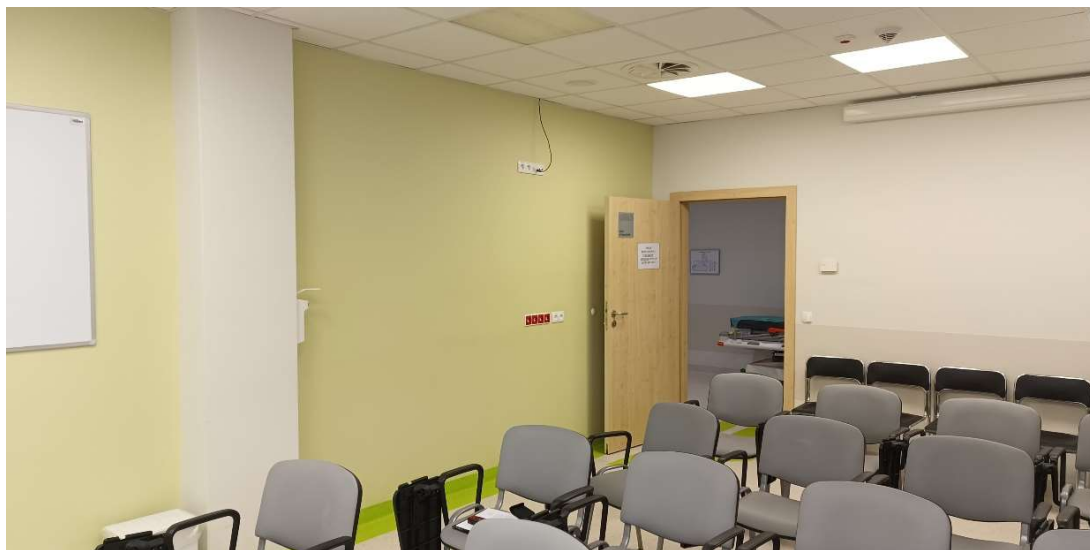
Fot. nr 1: Widok na pomieszczenie nr 0.15/0.21 (strona północna)



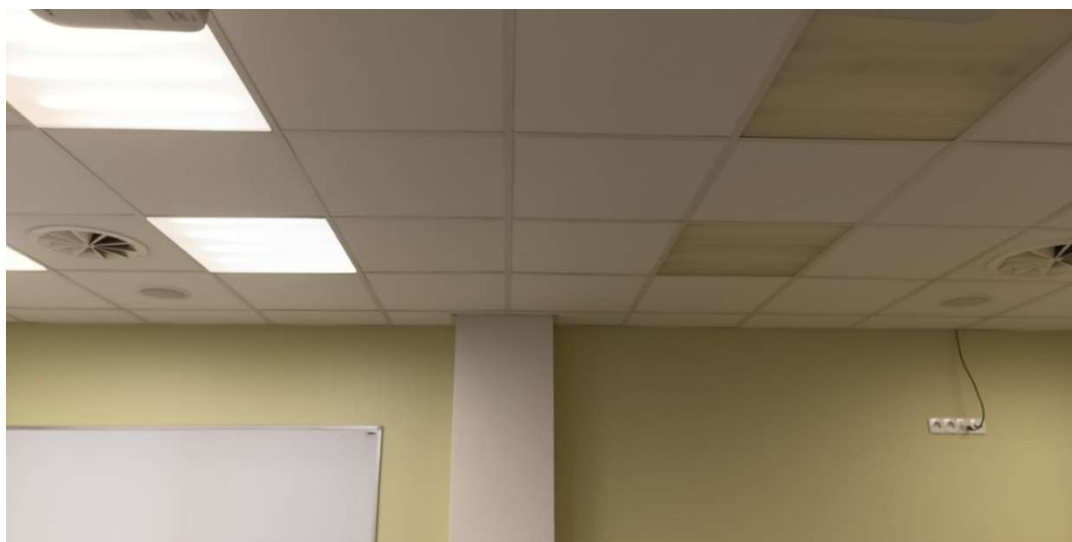
Fot. nr 2: Widok na pomieszczenie nr 0.15/0.21 (strona zachodnia)



Fot. nr 3: Widok na pomieszczenie nr 0.15/0.21 (południowa)



Fot. nr 4: Widok na pomieszczenie nr 0.15/0.21 (strona wschodnia)



Fot. nr 5: Obecna konstrukcja sufitu



Fot. nr 6: Widok na korytarz przed pomieszczeniem nr 0.15/0.21



Fot. nr 7: Widok przestrzeni nadsufitowej z instalacjami – część południowa



Fot. nr 8: Widok przestrzeni nadsufitowej z instalacjami – część południowa



Fot. nr 9: Widok przestrzeni nadsufitowej z instalacjami – część północna



5. Warunki realizacji zadania:

- 5.1. Przed przystąpieniem do realizacji zadania, Wykonawca zobowiązany jest do opracowania harmonogramu robót oraz planu organizacji robót, do zatwierdzenia przez Użytkownika.
- 5.2. Wszelkie prace pożarowo niebezpieczne muszą być uprzednio zgłoszone do służby BHP Użytkownika,
- 5.3. Wykonawca zobowiązany jest zapewnić zabezpieczenie terenu robót wraz z zapewnieniem właściwych warunków prowadzenia i wykonywania robot budowlanych,
- 5.4. Wykonawca zobowiązany jest skutecznie wygrodzić obszary prowadzenia robót budowlanych przed dostępem osób postronnych,
- 5.5. Przed przystąpieniem do robót Wykonawca, zobowiązany jest sporządzić instruktarze stanowiskowe z IBWR dla robót szczególnie niebezpiecznych i na bieżąco prowadzić szkolenia pracowników oddelegowanych do realizacji zadania. Wykonawca na każde żądanie Zamawiającego lub inspektora nadzoru, zobowiązany jest niezwłocznie przekazać aktualną listę szkoleń.
- 5.6. Pracownicy Wykonawcy oraz wszystkich dalszych podwykonawców zobowiązani są do przestrzegania przepisów BHP oraz do stosowania środków ochrony osobistej,
- 5.7. Pracownicy Wykonawcy zobowiązani są do przebywania wyłącznie na przekazanym protokolarnie obszarze,
- 5.8. Na całości protokolarnie przekazanego terenu obowiązuje bezwzględny zakaz palenia tytoniu oraz spożywania i przebywania pod wpływem alkoholu lub innych środków odurzających,
- 5.9. Wykonawca zobowiązany jest do zabezpieczenia, wygrodzenia oraz prawidłowego oznaczenia stref i tras podczas transportu materiałów i sprzętu,
- 5.10. Wykonawca przed przystąpieniem do robót, zobowiązany jest zabezpieczyć pobliską infrastrukturę zlokalizowaną wzdłuż tras komunikacyjnych mogącą ulec uszkodzeniu podczas realizacji zadania. Szczególną uwagę należy zwrócić na zabezpieczenie posadzek, ścian oraz stolarki okiennieo-drzwiowej,
- 5.11. Ze względu na prace prowadzone w czynnym obiekcie, należy bezwzględnie przestrzegać wszelkich przepisów sanitarnych, BHP oraz PPOŻ, a wszelkie nieczystości muszą być natychmiast usuwane,
- 5.12. Przekazanie terenu budowy oraz odbiór końcowy nastąpią protokolarnie, w obecności Użytkownika, Wykonawcy, Zamawiającego oraz inspektora nadzoru,
- 5.13. Wykonawca zobowiązany jest zgłosić zauważone podczas przekazania terenu usterki i uszkodzenia w pobliskiej infrastrukturze i żądać wpisania ich do protokołu,
- 5.14. Wszelkie zauważone podczas zleconych prac lub po ich zakończeniu usterki i uszkodzenia pobliskiej infrastruktury, co do których będzie zachodziło podejrzenie powstania w wyniku działalności Wykonawcy, a nie wpisane wcześniej do protokołu przekazania terenu, Wykonawca będzie zobowiązany naprawić na swój koszt,
- 5.15. Wszelkie roboty budowlane należy wykonać ściśle według wymagań określonych w Polskich Normach, Warunkach Technicznych Wykonania i Odbioru Robót Budowlanych autorstwa Instytutu Techniki Budowlanej, ocenach technicznych, literaturze fachowej oraz instrukcjach wykonawczych lub dokumentach równoważnych,
- 5.16. Wykonawca zobowiązany jest stosować materiały, do których producent posiada odpowiednie dokumenty wymagane na podstawie Rozporządzenia Parlamentu Europejskiego i Rady UE nr 305/2011 z dnia 9 marca 2011r. ustanawiającego zharmonizowane warunki wprowadzania do obrotu wyrobów budowlanych i uchylającego



dyrektywę Rady 89/106/EWG oraz Rozporządzenia Ministra Infrastruktury i Budownictwa z dnia 17 listopada 2016r. w sprawie sposobu deklarowania właściwości użytkowych wyrobów budowlanych oraz sposobu znakowania ich znakiem budowlanym,

- 5.17. Wszelkie roboty ulegające zakryciu muszą być z wyprzedzeniem zgłoszone i odebrane przez Inspektora nadzoru właściwej branży przed zakryciem. Niezachowanie powyższego może skutkować nakazem dokonania odkrycia zakrytych robót lub instalacji na koszt i ryzyko Wykonawcy,
- 5.18. W przypadku wątpliwej jakości robót, Zamawiający może zażądać od Wykonawcy przeprowadzenia dodatkowych testów, prób, badań wykonanych robót bez ponoszenia dodatkowych kosztów przez Zamawiającego-Inwestora,
- 5.19. Wykonawca zobowiązany jest do wbudowania materiałów i wyrobów budowlanych zgodnych z dokumentacją techniczną wymienioną w pkt. 1.5. Wszelkie zmiany i propozycje Wykonawcy muszą zostać uprzednio zaopiniowane przez Zamawiającego, oraz inspektora nadzoru,
- 5.20. Wykonawca zobowiązany jest do przedkładania do akceptacji Zamawiającego propozycji rozwiązań materiałowych w postaci wypełnionej Karty Materiałów i Urządzeń stanowiącej załącznik do umowy. Do wykazu Wykonawca zobowiązany jest załączyć dokumenty, takie jak: karty techniczne, oceny techniczne (KOT/EOT), niezbędne do weryfikacji, czy zaproponowane materiały spełniają wymagania Zamawiającego oraz dokumenty dopuszczające do stosowania w budownictwie; (dokumenty dopuszczające do stosowania w budownictwie, muszą być zgodne z przepisami prawa, obowiązującymi w tym zakresie). Wykonawca zobowiązany jest uzyskać każdorazowo zatwierdzenia w/w kart materiałowych na wbudowywane materiały, urządzenia, sprzęt, systemy i inne przed ich zamówieniem i wbudowaniem,
- 5.21. Warunkiem ostatecznego odbioru robót jest dostarczenie przez Wykonawcę kompletnej z punktu widzenia Zamawiającego dokumentacji powykonawczej, wykonanej zgodnie ze wzorem przedstawionym w załączniku do umowy.
- 5.22. Wykonawca zobowiązany jest na swój koszt do dokonywania w okresie gwarancji serwisu oraz napraw wbudowanych materiałów i urządzeń.

Opracowanie:
Dział Inwestycyjno-Techniczny UMP