



## STRONA TYTUŁOWA

# PROJEKTU ARCHITEKTONICZNO-BUDOWLANEGO

### EGZ. I

<b>INWESTOR</b>	Zakład Nieruchomości Komunalnych w Pruszczu Gdańskim Samorządowy Zakład Budżetowy 83-000 Pruszcz Gdański, ul. Grunwaldzka 71a
<b>NAZWA ZAMIERZENIA BUDOWLANEGO</b>	Modernizacja ogrzewania na gazowe. Instalacja gazowa, wody ciepłej i zimnej oraz <del>centralnego ogrzewania</del>
<b>ADRES OBIEKTU BUDOWLANEGO</b>	83-000 Pruszcz Gdański ul. Powstańców Warszawy 5/1
<b>KATEGORIA OBIEKTU BUDOWLANEGO</b>	XIII
<b>IDENTYFIKATORY DZIAŁEK OBIEKTU BUDOWLANEGO</b>	220401_1.0016.319/9

ZESPÓŁ AUTORSKI	IMIĘ I NAZWISKO	SPECJALNOŚĆ I NUMER UPRAWNIENÍ BUDOWLANYCH	PODPIS I DATA OPRACOWANIA
Projektant	mgr Inż. Krzysztof Wójtowicz	POM/0035/POOS/09 bez ograniczeń w specj. instalacyjnej w zakresie sieci, instalacji i urządzeń cieplnych, wentylacyjnych, gazowych, wodociągowych i kanalizacyjnych POM/IS/0277/09	
		ZAKRES OPRACOWANIA: BRANŻA SANITARNA	DATA OPRACOWANIA: LUTY 2024r.
Projektant	mgr Inż. Tomasz Bieniecki	POM/0031/POOS/08 bez ograniczeń w specj. instalacyjnej w zakresie sieci, instalacji i urządzeń cieplnych, wentylacyjnych, gazowych, wodociągowych i kanalizacyjnych POM/IS/300/08	
		ZAKRES OPRACOWANIA: BRANŻA SANITARNA	DATA OPRACOWANIA: LUTY 2024r.

Jeżeli projekt budowlany stanowi integralną część  
zwolnienia na budowę z dnia 03.07.2024r.  
nr EGO/2024/...  
AB. 6740. 394. 2024. MCW

Projekt budowlany instalacji  
gazu  
zatwierdzam dnia 03.07.2024r.

Z up. STAROSTY  
  
Sylwia Duma  
NACZELNIK WYDZIAŁU  
ARCHITEKTURY I BUDOWNICTWA

## ZAWARTOŚĆ OPRACOWANIA – PROJEKTU ARCHITEKTONICZNO- BUDOWLANEGO

<b>I. OPIS TECHNICZNY I OBLICZENIA .....</b>	<b>3</b>
1.0. Podstawa i zakres opracowania .....	3
2.0. Rodzaj i kategoria obiektu budowlanego .....	3
3.0. Sposób użytkowania .....	3
4.0. Dostosowanie obiektu do ustaleń wynikających z uzgodnień, opinii i planu miejscowego.....	3
4.1. Ochrona archeologiczna lub konserwatorska .....	3
5.0. Dane ogólne .....	3
5.1. Lokalizacja budynku .....	3
5.2. Bezpieczeństwo pożarowe .....	3
5.3. Charakterystyka lokalu – stan istniejący .....	3
5.4. Informacja o obszarze oddziaływania obiektu .....	4
5.5. Informacje i dane o zagrożeniach dla środowiska oraz higieny i zdrowia użytkowników projektowanych obiektów budowlanych i ich otoczenia .....	4
5.6. Demontaże .....	4
6.0. Instalacja gazowa .....	4
6.1. Dane ogólne .....	4
6.2. Zapotrzebowanie na gaz .....	5
6.3. Gazomierz .....	5
6.4. Instalacja gazowa .....	6
6.5. Instalacja spalinowa i wentylacyjna .....	6
6.6. Materiały i armatura .....	6
6.7. Przejścia przez przegrody oddzielenia p.poż. i przegrody o klasie oporności min. EI60 i REI60.....	7
6.8. Wykonanie i odbiór .....	7
6.9. Odbiór instalacji .....	7
6.10. Zabezpieczenie pożarowe budynku w czasie realizacji robót .....	7
6.11. Prace spawalnicze .....	8
7.0. Instalacja wodociągowa.....	8
7.1. Zapotrzebowanie wody dla lokalu mieszkalnego .....	8
7.2. Zestaw wodomierzowy i zawór antyskażeniowy .....	9
7.3. Materiały i armatura .....	9
7.4. Próba szczelności i płukanie instalacji .....	9
7.5. Izolacja termiczna .....	9
7.6. Uruchomienie instalacji.....	10
7.7. Przejścia przez przegrody oddzielenia p.poż. i przegrody o klasie oporności min. EI60 i REI60.....	10
8.0. Instalacja ogrzewania .....	10
8.1. Zapotrzebowanie ciepła .....	10
8.2. Opis ogólny instalacji c.o. .....	10
8.3. Przejścia przez przegrody .....	11
8.4. Materiały, armatura i grzejniki .....	11
8.5. Próby szczelności i regulacja instalacji .....	11
8.6. Zabezpieczenie antykorozyjne i izolacje termiczne .....	12
8.7. Zabezpieczenie pożarowe budynku w czasie realizacji robót.....	12
8.8. Uruchomienie instalacji.....	12
9.0. Charakterystyka energetyczna budynku .....	12
9.1. Wymagania dotyczące oszczędności energii .....	12
9.2. Właściwości cieplne przegród budynku .....	12
9.3. Podsumowanie .....	12
10.0. Podstawowe warunki realizacji robót.....	12
11.0. OŚWIADCZENIE PROJEKTANTA I SPRAWDZAJĄCEGO .....	14



12.0. Czść rysunkowa.....	15
12.1. Orientacja.....	15
12.2. Rzut lokalu Instalacje gazowa i c.o. ....	16
12.3. Rzut lokalu instalacje cieplej i zimnej wody.....	17
12.4. Elewacja widok wschodnia i poludniowa – instalacja gazowa.....	18
12.5. Elewacja widok zachodnia – instalacja gazowa .....	19
12.6. Aksonometria – instalacja gazowa .....	20
12.7. Szczegół szafki gazowej .....	21

## **I. OPIS TECHNICZNY I OBLICZENIA**

### **1.0. Podstawa i zakres opracowania**

Projekt opracowano na podstawie:

- zlecenia i umowy z Inwestorem,
- wizji w terenie,
- norm i przepisów związanych z tematem opracowania,

Opracowanie niniejsze obejmuje:

Modernizację ogrzewania na gazowe - Instalacja gazowa, wody ciepłej i zimnej oraz centralnego ogrzewania

### **2.0. Rodzaj i kategoria obiektu budowlanego.**

Przedmiotem inwestycji jest modernizacja ogrzewania na gazowe wraz z instalacjami gazową, wody ciepłej i zimnej oraz centralnego ogrzewania.

Obiekt, w którym zlokalizowany jest przedmiotowy lokal jest budynkiem mieszkalnym wielorodzinnym i należy do XIII kategorii obiektu budowlanego.

### **3.0. Sposób użytkowania.**

Lokal, dla którego projektuje się modernizację ogrzewania na gazowe, jest zlokalizowany w budynku mieszkalnym wielorodzinnym. W związku z projektowanym przedsięwzięciem nie przewiduje się zmiany sposobu użytkowania obiektu.

### **4.0. Dostosowanie obiektu do ustaleń wynikających z uzgodnień, opinii i planu miejscowego.**

#### **4.1. Ochrona archeologiczna lub konserwatorska.**

Budynek objęty tematem opracowania jest wpisany w rejestrze zabytków i widnieje w ewidencji zabytków.

### **5.0. Dane ogólne**

#### **5.1. Lokalizacja budynku**

Lokal mieszkalny nr 1 znajduje się w budynku mieszkalnym wielorodzinnym w Pruszczu Gdańskim przy ul. Powstańców Warszawy 5 na I piętrze, na działce nr 319/9 obręb 0015 Pruszcz Gdański.

#### **Inwestor:**

Zakład Nieruchomości Komunalnych w Pruszcz Gdański  
Samorządowy Zakład Budżetowy  
ul. Grunwaldzka 71A  
83-000 Pruszcz Gdański

#### **5.2. Bezpieczeństwo pożarowe**

Projektowana modernizacja ogrzewania na gazowe nie zmieni warunków bezpieczeństwa pożarowego dla przedmiotowego budynku oraz terenu, na którym jest zlokalizowany.

#### **5.3. Charakterystyka lokalu – stan istniejący**

Lokal objęty zakresem opracowania znajduje się w istniejącym budynku mieszkalnym wielorodzinnym. Zlokalizowany jest na I piętrze. Wejście do budynku znajduje się od strony północno-wschodniej, wejście do lokalu znajduje się w korytarzu wewnątrz budynku. W lokalu znajduje instalacja wodociągowa. Przewody wody zimnej znajdują się w pomieszczeniu łazienki i kuchni. W lokalu nie ma



instalacji gazowej. Doprowadzona została tylko na klatkę schodową pod lokal. Instalacja centralnego ogrzewania w stanie istniejącym nie występuje. Do demontażu jest istniejący piec kaflowy, piec na paliwo stałe do podgrzewu wody w pomieszczeniu łazienki.

#### 5.4. Informacja o obszarze oddziaływania obiektu

Obszar oddziaływania obiektu budowlanego zamyka się w granicach działki nr 319/9 obręb 0016 Pruszcz Gdański, na podstawie:

- art. 3, pkt 20 Ustawy Prawo Budowlane Dz. U. 1994 Nr 89 poz. 414 z dnia 7 lipca 1994 r.
- Rozporządzenia Ministra Gospodarki z dnia 26 kwietnia 2013 r. w sprawie warunków technicznych, jakim powinny odpowiadać sieci gazowe i ich usytuowanie, Dz.U. 2013 poz. 640.
- Rozporządzenie Ministra Infrastruktury z dnia 12 kwietnia 2002 r. w sprawie warunków technicznych, jakim powinny odpowiadać budynki i ich usytuowanie, Dz.U. 2002 nr 75 poz. 690.

Zgodnie z Rozporządzeniem Ministra Transportu, Budownictwa i Gospodarki z dnia 25 kwietnia 2012 r. w sprawie ustalenia geotechnicznych warunków posadowienia obiektów budowlanych nie ustalano warunków gruntowo-wodnych ze względu na brak przewodów projektowanej instalacji umieszczonych w gruncie.

#### 5.5. Informacje i dane o zagrożeniach dla środowiska oraz higieny i zdrowia użytkowników projektowanych obiektów budowlanych i ich otoczenia

Wybudowanie instalacji wodociągowej, c.o. i gazowej nie spowoduje zmiany stanu środowiska naturalnego.

Budowa instalacji gazowych o ciśnieniu nie większym niż  $p=0,5$  MPa nie jest kwalifikowana do żadnej z grup przedsięwzięć mogących znacząco oddziaływać na środowisko.

Instalacja wodociągowa, c.o. i gazowa nie będzie oddziaływała na środowisko naturalne. Materiały do budowy instalacji nie są szkodliwe dla środowiska.

Dla potrzeb budowy instalacji nie przewiduje się wycinki istniejących drzew i krzewów.

Projektowane elementy nie będą stwarzały zagrożenia dla higieny, zdrowia i bezpieczeństwa użytkowników projektowanych obiektów oraz ich otoczenia.

#### 5.6. Demontaże

Istniejąca instalację gazową na odcinku od istniejącej szafki gazowej na elewacji budynku do lokalu należy zdemontować. Do demontażu jest także istniejący piec kaflowy oraz piec do podgrzewu wody (tzw. kolumnienka).

#### 6.0. Instalacja gazowa

##### 6.1. Dane ogólne

Budynek jest podłączony do istniejącej sieci gazowej. Gaz w budynku doprowadzony jest do istniejącej szafki gazowej zlokalizowanej na elewacji budynku. Gaz w lokalu będzie używany do celów przygotowania posiłków, ogrzewania pomieszczeń oraz przygotowania ciepłej wody. Niniejszy projekt obejmuje wykonanie nowej instalacji gazowej, od kurka odcinającego w istniejącej szafce gazowej do kotła gazowego dwufunkcyjnego, kondensacyjnego z zamkniętą komorą spalania o mocy 18,4 kW oraz kuchenki gazowej o mocy 10 kW. Projektowane urządzenia należy zamontować w pomieszczeniu kuchni zgodnie z częścią rysunkową opracowania.

Projektowany gazomierz G4 należy zamontować w projektowanej szafce gazowej z zastosowaniem belki przyłączeniowej (monozłącza). Lokalizacja szafki gazowej zgodnie z częścią rysunkową opracowania. Obecnie w szafce nie ma gazomierza są tylko podejścia.

## 6.2. Zapotrzebowanie na gaz

Do budynku zostanie doprowadzony gaz ziemny wysokometanowy (PN-C-04753-E) niskopiętny o następującej charakterystyce:

- wartość opałowa	>31,0 MJ/m <sup>3</sup>
- ciepło spalania	>34,0 MJ/m <sup>3</sup>
- zawartość siarki	<10,9 mg/m <sup>3</sup>
- ciśnienie gazu	1,8 ÷ 2,5 kPa

### Zapotrzebowanie na gaz dla kotła gazowego 18,4 kW:

- godzinowe w sezonie grzewczym	$V_{h,max.} = (18,4 / (31000 \times 1,0)) \times 3600 = 2,14 \text{ Nm}^3/\text{h}$
	$V_{h,min.} = (7 / (31000 \times 1,0)) \times 3600 = 0,81 \text{ Nm}^3/\text{h}$
- dobowe	$V_d = 2,14 \times 24 \times 0,6 = 30,81 \text{ Nm}^3/\text{d}$
- roczne	$V_r = V_d \cdot n \cdot s \text{ Nm}^3/\text{rok}$
n - liczba dni sezonu grzewczego w ciągu roku	n=240
s - współczynnik uwzględniający czas pracy kotła	s=0,5 (zima), (lato - tylko c.w.u.)
	$V_r = 30,81 \times 240 \times 0,5 + 0,81 \times 125 \times 2,0 = 3899,7 \text{ Nm}^3/\text{rok}$
	$V_r = 3,9 \times 10^3 \text{ Nm}^3/\text{rok}$

### Zapotrzebowanie na gaz dla kuchenki gazowej 10 kW:

- godzinowe	$V_{h,max.} = 1,1 \text{ Nm}^3/\text{h}$
	$V_{h,min.} = 0,2 \text{ Nm}^3/\text{h}$
- dobowe	$V_d = 1,1 \times 2 + 0,2 \times 3 = 2,8 \text{ Nm}^3/\text{d}$
- roczne	$V_r = 2,8 \times 365 \times 0,8 = 818 \text{ Nm}^3/\text{rok}$
	$V_r = 0,82 \times 10^3 \text{ Nm}^3/\text{rok}$

### Ogółem dla lokalu:

Zapotrzebowanie gazu:	
- maksymalne godzinowe	$V_{h,max.} = 2,14 + 1,1 = 3,24 \text{ Nm}^3/\text{h}$
- minimalne godzinowe	$V_{h,min.} = 0,81 + 0,2 = 1,01 \text{ Nm}^3/\text{h}$
- dobowe	$V_d = 30,81 + 2,8 = 33,61 \text{ Nm}^3/\text{d}$
- roczne	$V_r = 3,9 \times 10^3 + 0,82 \times 10^3 = 4,72 \times 10^3 \text{ Nm}^3/\text{rok}$

## 6.3. Gazomierz

Dla obliczonego przepływu gazu, przyjęto dla lokalu gazomierz G4 na belce przyłączeniowej o rozstawie króćców 130mm, np. Apator.

### Dane techniczne gazomierza:

- typ gazomierza	G4
- maksymalne ciśnienie robocze	50 kPa
- zakres temperatur roboczych	-25 ÷ +55°C
- przepływ maksymalny	<b>6,0 Nm<sup>3</sup>/h</b>
- obciążenie nominalne	4,0 Nm <sup>3</sup> /h
- obciążenie minimalne	0,04 Nm <sup>3</sup> /h
- próg rozruchu	5 dm <sup>3</sup> /h
- podłączenia	DN32 mm, gwint R1 ¼"
- rozstaw króćców	130 mm lub 270 potwierdzić z PSG Sp. z o.o.
- masa gazomierza	3,0 kg

Strata ciśnienia na gazomierzu przy przepływie maksymalnym:  $\Delta p = 100 \text{ Pa}$ .



#### 6.4. Instalacja gazowa

Przewody gazowe należy doprowadzić do projektowanego kotła gazowego o mocy 18,4 kW oraz kuchenki gazowej o mocy 10 kW. Urządzenia gazowe zlokalizowane będą w pomieszczeniu kuchni. Dokładna lokalizacja urządzeń zgodnie z załącznikami graficznymi. Instalację gazową od kurka odcinającego w istniejącej szafce gazowej od gazomierza do wejścia do lokalu należy wykonać z rur stalowych bez szwu łączonych przez spawanie. Jako kształtki stalowe należy stosować łuki gięte gładkie. Instalację gazową w lokalu projektuje się z rur miedzianych łączonych poprzez zaprasowywanie. Połączenia gwintowane stosować tylko do podłączenia kotła, kuchenki i niezbędnej armatury. W szafce za istniejącym kurkiem odcinającym, który należy wymienić, należy zamontować gazomierz G-4 montowany za pomocą monoziłącza.

Instalację należy prowadzić po ścianach budynku i pod sufitem, zgodnie z załączonymi rysunkami. Przewody prowadzić po powierzchni ścian w odległości 2 cm od tynku. Dopuszcza się prowadzenie przewodów także w bruzdach osłoniętych nieuszczelnionymi ekranami lub wypełnionych - po uprzednim wykonaniu próby szczelności instalacji - łatwo usuwalną masą tynkarską, niepowodującą korozji przewodów. **Wypełnianie bruzd, w których są prowadzone przewody z rur miedzianych, jest zabronione.** Przewody stalowe gazowe, po wykonaniu próby szczelności, należy pomalować.

Przy przejściach przez przegrody budowlane rury prowadzić w tulejach ochronnych stalowych (wystających po 3 cm poza ścianę), o dwie średnice większych od rury przewodowej. Przestrzeń pomiędzy rurą przewodową a tuleją wypełnić elastyczną masą ogniochronną. W miejscach przejść przez przegrody nie może być żadnych połączeń na przewodach gazowych.

Przed podłączeniem do palnika kotła zainstalować kulowy zawór odcinający do gazu DN20 oraz filtr siatkowy DN20, przed podłączeniem do kuchenki gazowej zainstalować należy zawór odcinający DN15. Po wykonaniu próby szczelności należy wyczyścić filtr. Podłączenie kotła oraz kuchenki gazowej, należy wykonać zgodnie z instrukcją dostawcy przez osoby upoważnione do prac przy instalacjach gazowych.

Średnica przewodów gazowych w budynku w/g obliczeń.

Trasa przewodów instalacji gazowej w/g rysunków.

#### 6.5. Instalacja spalinowa i wentylacyjna

Kocioł gazowy projektuje się w pomieszczeniu przedpokoju o kubaturze 14,4 m<sup>3</sup>. Dla urządzeń z zamkniętą komorą spalania minimalna kubatura wynosi 6,50m<sup>3</sup> – warunek minimalnej kubatury spełniony. Kuchenkę gazową o mocy 10kW projektuje się w pomieszczeniu kuchni o kubaturze 24,1m<sup>3</sup>. Maksymalne obciążenie cieplne dla pomieszczeń, w których instaluje się urządzenia gazowe bez odprowadzenia spalin i z odprowadzeniem spalin według § 172, punkt 1 Rozporządzenia Ministra Infrastruktury w sprawie warunków technicznych, jakim powinny odpowiadać budynki i ich usytuowanie wynosi 930W/m<sup>3</sup>. Odpowiada minimalnej kubaturze 10,75m<sup>3</sup> – warunek minimalnej kubatury spełniony.

Powietrze do spalania dla projektowanego kotła dostarczane będzie za pomocą projektowanego koncentrycznego przewodu powietrzno-spalinowego wyprowadzonego ponad dach z wykorzystaniem starego przewodu dymowego po demontowanym piecu kaflowym. Projektuje się przewód powietrzno-spalinowy 80/125mm. Ponad dachem budynku, kanał zakończyć pionową czerpnię powietrza.

Skropliny z kotła należy odprowadzić do kanalizacji sanitarnej z użyciem pompki skroplin prowadząc przewód pod sufitem pomieszczenia do istniejącej kanalizacji sanitarnej w pomieszczeniu kuchni. Wentylację pomieszczenia, w którym zamontowany będzie kocioł gazowy podłączyć do kanału nr 8 zgodnie z opinią kominiarską.

Wentylację pomieszczenia kuchni projektuje się z wykorzystaniem istniejącego kanału dymowego, w który należy włożyć wkład typu ALUFOL, zgodnie z opinią kominiarską.

#### 6.6. Materiały i armatura

Odcinki instalacji gazowej od istniejącego kurka odcinającego w istniejącej szafce gazowej do wejścia do lokalu należy wykonać z rur stalowych czarnych bez szwu wg PN-80/H-74219 lub rur stalowych ze szwem przewodowych.



Rury stalowe łączyć przez spawanie wg BN-74/8976-61. Miejsca spawania rurociągów zabezpieczyć powłoką ochronną ZOG3 wg BN-69/8976-06.

W lokalu za wewnętrznym licem ściany projektuje się przejście na przewody miedziane łączone za pomocą złączek zaprasowywanych lub lutowane lutem twardym. Połączenia z armaturą, gwintowane. Zabrania się prowadzenia przez pomieszczenia mieszkalne przewodów instalacji gazowej z zastosowaniem połączeń gwintowanych, a także z zastosowaniem innych sposobów łączenia rur, jeżeli mogą one stanowić zagrożenie dla bezpieczeństwa mieszkańców.

W lokalu w pomieszczeniu przedpokoju projektuje się kocioł gazowy dwufunkcyjny o mocy 18,4 kW a w kuchni kuchenkę gazową o mocy 10 kW. Lokalizacja urządzeń zgodnie z częścią rysunkową opracowania.

#### 6.7. Przejścia przez przegrody oddzielenia p.poż. i przegrody o klasie oporności min. EI60 i REI60

Przejścia przez ściany i stropy oddzielenia p.poż. oraz przez ściany i stropy, dla których jest wymagana klasa odporności ogniowej  $\geq EI 60$  i  $\geq REI 60$ , nie będących oddzieleniami przeciwpożarowymi, powinny mieć klasę odporności ogniowej (EI) tych elementów.

W budynku nie występują przegrody oddzielenia p. poż.

W przejściach przewodów instalacji z materiałów niepalnych przez w/w przegrody, należy na grubości przegrody zamontować odcinek izolacji z wełny mineralnej o grubości min.  $g_{min}=20$  mm i gęstości  $80 \text{ kg/m}^3$ . Wełnę mineralną z obu stron przegrody zabezpieczyć masą uszczelniającą ogniochronną np. CP 601 S. Obróbkę murarską wokół przejścia wykonać zaprawą ogniochronną.

Przewody z obu stron przegrody należy zaizolować wełną mineralną na długości podanej w tabeli:

L.p.	Rodzaj rury	Średnica rury D [mm]	Dł. izolacji L [mm]	Grubość izolacji g [mm]	Gęstość izolacji [kg/m <sup>3</sup> ]
1	stalowe	$\leq 32$	500	50	80
2	stalowe	$32 < D \leq 114,3$	750	50	80
3	stalowe	$114,3 < D \leq 159$	1000	60	100
4	miedziane	$\leq 50$	1000	50	80
5	miedziane	$50 < D \leq 88,9$	1000	60	80

Tak wykonane przejście posiada klasę EI 120, spełnia więc wymagania dla wszystkich przegród.

#### 6.8. Wykonanie i odbiór

Instalację gazową w budynku należy poddać próbie szczelności na ciśnienie  $p=50$  kPa, czas trwania próby  $t=30$  min.

Po pomyślnym wyniku prób szczelności przewody z rur stalowych prowadzone po ścianach i pod stropem oczyścić do 3<sup>o</sup> stopnia czystości, zagruntować farbą ftalową do gruntowania, miniową o symbolu 3121-002-270, a następnie pomalować dwukrotnie farbą ftalową o symbolu 3169-659-850.

Próbie przeprowadzić sprężonym powietrzem, z przebiegu próby szczelności sporządzić protokół.

Przewody pomalować dodatkowo farbą nawierzchniową o kolorze wskazanym w PN-N-01270-03:1970 "Wytyczne znakowania rurociągów - Kod barw rozpoznawczych dla przesyłanych czynników".

#### 6.9. Odbiór instalacji

Wykonana instalacja gazowa podlega odbiorowi przez przedstawiciela dostawcy gazu.

Włączenie i nagazowanie instalacji wykonuje dostawca gazu.

#### 6.10. Zabezpieczenie pożarowe budynku w czasie realizacji robót

Instalacja została zaprojektowana z materiałów niepalnych, stąd nie zwiększa zagrożenia pożarowego budynku.

Prace związane z budową instalacji w budynku należy prowadzić przy zachowaniu obowiązujących przepisów bhp i p.poż., w szczególności:



Przestrzegać ustaleń zawartych w Rozporządzeniu Ministra Gospodarki z dnia 27.04.2000r. w sprawie bezpieczeństwa i higieny pracy przy pracach spawalniczych. (Dz. U. nr 40 poz. 470 z 2000r.)

#### 6.11. Prace spawalnicze

Prace spawalnicze są zaliczane do prac pożarowo niebezpiecznych. Należy zapewnić wyposażenie stanowisk spawania rur w niezbędny sprzęt gaśniczy: gaśnicę proszkową z proszkiem ABC o ładunku minimum 2,0 kg, hydronetkę lub wiadro z wodą, koc gaśniczy. Po zakończeniu spawania rur, po upływie 1 godziny od zakończenia prac oraz następnie po 2 i 4 godzinach od ich zakończenia, należy dokonać ponownego przeglądu wszystkich miejsc spawania.

#### 7.0. Instalacja wodociągowa

Budynek jest zasilany w zimną wodę z miejskiej sieci wodociągowej. Przygotowanie ciepłej wody użytkowej odbywać się będzie za pomocą projektowanego dwufunkcyjnego kotła gazowego.

Instalację wody zimnej należy rozprowadzić od istniejącej instalacji wodociągowej w pomieszczeniu łazienki do kotła gazowego oraz do wszystkich punktów czerpalnych w lokalu.

Ciepłą wodę użytkową należy doprowadzić od kotła gazowego do baterii czerpalnych wanny w pomieszczeniu łazienki, zlewu w pomieszczeniu kuchni. Lokalizacja przyborów sanitarnych w lokalu zgodnie z rysunkową częścią opracowania.

Projektuje się prowadzenie przewodów instalacji wodociągowej i c.w.u. po ścianach i pod stropem lokalu. Należy wykonać je z rur miedzianych łączonych za pomocą lutowania lub połączeń zaprasowywanych. Zwrócić szczególną uwagę na izolację rur w miejscu przejścia przez korytarz.

Przebieg tras przewodów oraz średnice zgodnie z załączonymi rysunkami.

#### 7.1. Zapotrzebowanie wody dla lokalu mieszkalnego

Jednostkowe zapotrzebowanie wody dla budynków mieszkalnych przyjmuje się na podstawie Rozporządzenia Ministra Infrastruktury z dn. 14.01.2002r. (Dz. U. nr 8 poz. 70) w sprawie określenia przeciętnych norm zużycia wody, tabela 1 poz. 4 i tabela 2 poz. 1.

- dla mieszkań wyposażonych w ubikację i łazienkę, dostawa ciepłej wody ze źródła lokalnego:  
100 dm<sup>3</sup>/m<sup>2</sup>/d.

a) Dobowe zapotrzebowanie wody dla lokalu:

$$Q_{d.sr.} = 4 \times 100 = 400 \text{ dm}^3/\text{d.} \quad Q_{d.sr.} = 0,4 \text{ m}^3/\text{d.} \quad Q_{d.max.} = 1,2 \times 0,4 = 0,48 \text{ m}^3/\text{d.}$$

b) Godzinowe zapotrzebowanie wody dla lokalu

$$q_{h.sr.} = 400/16 = 25 \text{ dm}^3/\text{h.} \quad q_{hmax.} = (480 \times 2,0)/16 = 60 \text{ dm}^3/\text{h.}$$

Przeływ obliczeniowy wody zimnej obliczono na podstawie maksymalnych sekundowych współczynników wypływu:

Przybór	Ilość [szt.]	Wskaźnik jednostkowy [dm <sup>3</sup> /s]	Przeływ [dm <sup>3</sup> /s]
Bateria zmywakowa	1	2×0,07=0,14	0,14
Bateria wannowa	1	2×0,15=0,3	0,3
Spluczka ustępowa	1	0,13	0,13
Pralka	1	0,25	0,25
		<b>Razem</b>	<b>0,82</b>

Przeływ obliczeniowy wg PN-92/B-01706 dla każdego z lokalu mieszkalnego:

$$q = 0,682 \cdot (0,82)^{0,45} - 0,14 = 0,48 \text{ dm}^3/\text{s.} \quad (1741 \text{ dm}^3/\text{h}).$$



## 7.2. Zestaw wodomierzowy i zawór antyskażeniowy

W celu opomiarowania wielkości zużycia wody w lokalu należy na instalacji wodociągowej, przed odejściem instalacji do kotła i punktów czerpalnych należy zamontować zestaw wodomierzowy. Projektowany zestaw wodomierzowy składa się z zaworów odcinających DN20, półsrubunków wodomierza i wodomierza DN15 typu JS 1,6-02, przystosowanego do montażu pionowego i poziomego. Za wodomierzem zastosować zawór antyskażeniowy typu EA, DN20.

## 7.3. Materiały i armatura

Instalację wodociągową wykonać z rur miedzianych. Rury łączone za pomocą zaprasowywania lub na połączenia lutowane. Połączenia z armaturą na przewodach przy pomocy kształtek z jednej strony gwintowanych, natomiast z drugiej strony zaciskowych lub lutwanych. Przewody przed zakryciem muszą być po próbie szczelności oraz muszą zostać zaizolowane termicznie otulinami z pianki polietylenowej o grubości zgodnej z tabelą w dalszej części opracowania.

Przed kotłem należy zainstalować na przewodzie zasilającym wody zimnej zawór odcinający oraz filtr. Stosować zawory odcinające kulowe wytrzymałe na ciśnienie do 1,0 MPa. Połączenia z armaturą na przewodach wykonać przy pomocy kształtek z jednej strony gwintowanych, natomiast z drugiej strony z końcówką do lutowania lub zaprasowywania.

## 7.4. Próba szczelności i płukanie instalacji

Instalację wodociągową należy poddać próbie szczelności na ciśnienie  $p=1,0$  MPa, czas trwania próby szczelności  $t=30$  min. Z przebiegu próby szczelności należy sporządzić protokół.

Po pomyślnym wyniku próby szczelności instalację należy wypłukać wodą zimną i następnie przeprowadzić dezynfekcję instalacji roztworem wody i podchlorynu sodu.

Po dezynfekcji przeprowadzić ponowne płukanie wodą zimną i następnie pobrać próby wody do badania bakteriologicznego.

Przy negatywnych wynikach badań bakteriologicznych powtórzyć dezynfekcję i płukanie instalacji aż do uzyskania pozytywnego wyniku badań.

Instalacja wodociągowa po uzyskaniu pozytywnego wyniku badań bakteriologicznych może być przekazana do eksploatacji.

Próbę szczelności należy przeprowadzić zgodnie z Warunkami technicznymi wykonania i odbioru instalacji wodociągowych Cobrta Instal.

## 7.5. Izolacja termiczna

Przewody instalacji ciepłej wody użytkowej i wody zimnej prowadzone po ścianach budynku, po próbie szczelności, należy zaizolować termicznie otulinami z pianki poliuretanowej.

Zgodnie z obowiązującymi przepisami należy zastosować izolację o grubości minimum jak w tabeli:

L.p	Rodzaj przewodu lub komponentu	Minimalna grubość izolacji cieplnej (materiał 0,035 W/m/K)
1	Średnica wewnętrzna do 22 mm	20 mm
2	Średnica wewnętrzna od 22 do 35 mm	30 mm
3	Średnica wewnętrzna od 35 do 100 mm	równa średnicy wewn. rury
4	Średnica wewnętrzna > 100 mm	100 mm
5	Przewody i armatura wg poz. 1-4 przechodzące przez ściany i stropy, skrzyżowania przewodów	50% wymagań z pozycji 1-4
6	Przewody c.o. wg poz. 1-4 ułożone w komponentach budowlanych między ogrzewanymi pomieszczeniami różnych użytkowników	50% wymagań z pozycji 1-4
7	Przewody wg poz. 6 ułożone w podłodze	6mm
8	Przewody ogrzewania powietrznego (ułożone w części ogrzewanej budynku)	40mm
9	Przewody ogrzewania powietrznego (ułożone w części nieogrzewanej)	80mm



L.p.	Rodzaj przewodu lub komponentu	Minimalna grubość izolacji cieplnej (materiał 0,035 W/m/K)
	budynku)	
10	Przewody instalacji wody lodowej prowadzone wewnątrz budynku	50% wymagań z pozycji 1-4
11	Przewody instalacji wody lodowej prowadzone na zewnątrz budynku	100% wymagań z pozycji 1-4

## 7.6. Uruchomienie instalacji

Przed uruchomieniem instalacji należy:

- przedstawić protokół próby szczelności,
- przedstawić pozytywny wynik próby badań bakteriologicznych wody.

## 7.7. Przejścia przez przegrody oddzielenia p.poż. i przegrody o klasie oporności min. EI60 i REI60.

Przejścia przez ściany i stropy oddzielenia p.poż. oraz przez ściany i stropy, dla których jest wymagana klasa odporności ogniowej  $\geq EI 60$  i  $\geq REI 60$ , nie będących oddzieleniami przeciwpożarowymi, powinny mieć klasę odporności ogniowej (EI) tych elementów.

W przejściach przewodów instalacji z materiałów niepalnych przez w/w przegrody, należy na grubości przegrody zamontować odcinek izolacji z wełny mineralnej o grubości min.  $g_{min}=20$  mm i gęstości  $80 \text{ kg/m}^3$ . Wełnę mineralną z obu stron przegrody zabezpieczyć masą uszczelniającą ogniochronną np. CP 601 S. Obróbkę murarską wokół przejścia wykonać zaprawą ogniochronną.

Przewody z obu stron przegrody należy zaizolować wełną mineralną na długości podanej w tabeli:

L.p.	Rodzaj rury	Średnica rury D [mm]	Dł. izolacji L [mm]	Grubość izolacji g [mm]	Gęstość izolacji [kg/m <sup>3</sup> ]
1	stalowe	$\leq 32$	500	50	80
2	stalowe	$32 < D \leq 114,3$	750	50	80
3	stalowe	$114,3 < D \leq 159$	1000	60	100
4	miedziane	$\leq 50$	1000	50	80
5	miedziane	$50 < D \leq 88,9$	1000	60	80

Tak wykonane przejście posiada klasę EI 120, spełnia więc wymagania dla wszystkich przegród.

## 8.0. Instalacja ogrzewania

### 8.1. Zapotrzebowanie ciepła

Temperatury wewnętrzne pomieszczeń przyjęto na podstawie Dz. U. z 2002r. Nr 75 poz. 690 z późniejszymi zmianami, temperatury zewnętrzne oraz obliczenie projektowego obciążenia cieplnego w/g PN-EN-12831:2006.

Zapotrzebowanie ciepła dla lokalu objętego tematem opracowania zostało określone na podstawie obliczeń strat ciepła pomieszczeń i wynosi: 7,78 kW.

Wskaźniki kubaturowy i powierzchniowy zapotrzebowania ciepła wynoszą odpowiednio:

$$154,9 \text{ W/m}^3 \text{ oraz } 57,4 \text{ W/m}^2.$$

Powierzchnia ogrzewana lokalu wynosi:  $37,6 \text{ m}^2$

Kubatura ogrzewana lokalu wynosi:  $101,5 \text{ m}^3$

W stanie obecnym budynek nie jest zaizolowany termicznie.

### 8.2. Opis ogólny instalacji c.o.

W lokalu projektuje się centralne ogrzewanie wodne, zasilane z kotła gazowego dwufunkcyjnego, kondensacyjnego z zamkniętą komorą spalania projektowanego w przedmiotowym lokalu mieszkalnym w pomieszczeniu przedpokoju. Dla projektowanych instalacji c.o. przyjmuje się parametry wody grzejnej na wyjściu  $t_{max.}=70/50^\circ\text{C}$  przy  $t_2=-16^\circ\text{C}$ . Jako główne źródło ciepła dla lokalu przyjęto kocioł gazowy



kondensacyjny o mocy 18,4kW, który zapewni również zapotrzebowanie ciepła na podgrzew ciepłej wody użytkowej.

Projektuje się jeden obieg grzewczy dla instalacji c.o. Instalację w lokalu zaprojektowano w systemie dwururowym, z obiegiem pompowym. Pompa obiegowa zintegrowana, zamontowana fabrycznie w kotle gazowym.

Trasy prowadzenia przewodów zasilania i powrotu, wielkość, rozmieszczenie grzejników c.o. pokazano na rysunkach.

W najwyższych punktach instalacji projektuje się zamontowanie zaworów odpowietrzających. W najniższym punkcie instalacji w pomieszczeniu, w którym zainstalowany będzie kocioł gazowy projektuje się montaż zaworów kulowych umożliwiających spuszczenie wody z instalacji.

Instalację c.o. należy wyregulować, w czasie jej rozruchu, przy pomocy wstępnych nastaw zaworów termostatycznych przy grzejnikach.

### 8.3. Przejścia przez przegrody

Przejścia przewodów instalacji c.o. przez ściany pomieszczeń, należy wykonać w tulejach ochronnych stalowych, wolną przestrzeń między przewodem, a tuleją ochronną wypełnić wełną mineralną. Tuleja musi wystawać minimum 20 mm poza lico ściany.

### 8.4. Materiały, armatura i grzejniki

Instalację c.o. od kotła gazowego do grzejników, prowadzoną po ścianach pomieszczeń projektuje się z rur i kształtek stalowych łączonych za pomocą połączeń zaprasowywanych.

#### Armatura:

#### Instalacja rozprowadzająca:

Zawory kulowe odcinające należy zastosować na przewodzie zasilania i powrotu instalacji c.o. Filtr siatkowy projektuje na przewodzie powrotnym. W najwyższych punktach instalacji należy zamontować zawory odpowietrzające.

#### Dla grzejników bez wbudowanych zaworów termostatycznych – grzejnik łazienkowy

- zawory termostatyczne z nastawą wstępną np. typ RA-N 15, 013G3903 kątowe,
- głowice termostatyczne np. typ RA2996, zakres temperatury 16 ÷ 26°C, 013G2996,
- na powrocie zawory odcinające np. typ RLV – 003L0143 kątowe.

#### Dla grzejników z wbudowanym zaworem termostatycznym

- wkładki termostatyczne wbudowane dostarczone w komplecie z grzejnikiem,
- głowice termostatyczne np. typ RA2996, zakres temperatury 16 ÷ 26°C,
- przyłączeniowy zestaw zaworowy do instalacji dwururowej.

#### Grzejniki:

Projektuje się grzejniki stalowe płytowe z konwektorami np. VNH Wałcz

- z wbudowanym zaworem termostatycznym oraz odpowietrznikiem,

Typy i wielkości grzejników w poszczególnych pomieszczeniach w/g rysunków.

Grzejnik łazienkowy np. Terma Technologie

Dopuszcza się zastosowanie grzejników innego producenta o zbliżonych parametrach technicznych i takiej samej wydajności z uwzględnieniem współczynnika przeliczeniowego dla danych parametrów wody.

### 8.5. Próby szczelności i regulacja instalacji

Instalację c.o. po wykonaniu należy wypłukać wodą zimną, a następnie poddać próbie szczelności zgodnie z warunkami technicznymi wykonania i odbioru instalacji ogrzewczych Cobrti Instal (zeszyt 6); ciśnienie próbne  $p=0,4$  MPa, minimalny czas trwania próby szczelności  $t=30$  min.



Instalacja musi być napełniona całkowicie wodą i odpowietrzona 24 godziny przed próbą.  
Po próbie szczelności instalację należy wyregulować za pomocą nastaw wstępnych zaworów termostatycznych przy grzejnikach.  
Ostateczną regulację instalacji należy przeprowadzić w czasie 72 godzinnego ruchu próbnego.

#### **8.6. Zabezpieczenie antykorozyjne i izolacje termiczne**

Rurociągi instalacji c.o. do poszczególnych grzejników, prowadzone po ścianach, należy zaizolować termicznie otulinami typu Thermaflex. Grubości otulin przyjąć zgodnie z tabelą przedstawioną w części dotyczącej instalacji wodociągowej niniejszego opracowania.

#### **8.7. Zabezpieczenie pożarowe budynku w czasie realizacji robót**

Instalacja c.o. na ścianach budynku została zaprojektowana z materiałów niepalnych, instalacja nie zwiększa zagrożenia pożarowego budynku.

Prace związane z budową instalacji c.o. w budynku należy prowadzić przy zachowaniu obowiązujących przepisów bhp i p.poż. w szczególności **przestrzegać ustaleń zawartych w Rozporządzeniu Ministra Gospodarki z dnia 27.04.2000r. w sprawie bezpieczeństwa i higieny pracy przy pracach spawalniczych (Dz. U. nr 40 poz. 470 z 2000r.)**.

#### **8.8. Uruchomienie instalacji**

Przed uruchomieniem instalacji należy:

- oczyścić zamontowany w instalacji filtr siatkowy, usunąć z niego nieczystości i ciała obce,
- przedstawić protokół próby szczelności.

#### **9.0. Charakterystyka energetyczna budynku**

Charakterystyka energetyczna dotycząca budynku została objęta odrębnym opracowaniem. W niniejszym projekcie zawarto tylko obliczenia dotyczące instalacji sanitarnych w budynku.

#### **9.1. Wymagania dotyczące oszczędności energii**

Zgodnie z obowiązującymi przepisami zaleca się zastosowanie izolacji o grubościach nie mniejszych jak podane w tabeli, punkt 4.5 opisu technicznego.

#### **9.2. Właściwości cieplne przegród budynku**

Wszystkie przegrody budynku po przeprowadzonych pracach termoizolacyjnych spełniają wymagania Warunków Technicznych.

#### **9.3. Podsumowanie**

Zgodnie z §329 ust. 2 pkt 1 Rozporządzenia Ministra Infrastruktury z dnia 12.04.2002r. w sprawie warunków technicznych, jakim powinny odpowiadać budynki i ich usytuowanie – Dz. U. Nr 75 poz. 690 z późniejszymi zmianami budynek spełnia wymagania Działu X w/w rozporządzenia.

#### **10.0. Podstawowe warunki realizacji robót**

Dla realizacji robót należy opracować plan bezpieczeństwa i ochrony zdrowia tzw. „Plan bioz” zgodnie z Dz. U. Nr 120 poz. 1126 z 2003r. na podstawie informacji załączonej do niniejszego projektu.

Roboty wykonać zgodnie z dokumentacją, normami i przepisami oraz zgodnie z Warunkami technicznymi wykonania i odbioru robót – opracowanie COBRTI – INSTAL.

Należy bezwzględnie przestrzegać obowiązujących przepisów BHP, szczególnie Rozporządzenia Ministra Infrastruktury z dnia 06.02.2003r. w sprawie bezpieczeństwa i higieny pracy podczas wykonywania robót budowlanych Dz. U. Nr 47 poz. 401.

Zmiany wprowadzone w czasie realizacji, mające wpływ na przyjęte rozwiązanie wymagają akceptacji autorów dokumentacji i muszą być potwierdzone wpisami do dziennika budowy. Powyższe dotyczy również zmian materiałowych.

Montaż przewodów i uzbrojenia wykonać zgodnie z instrukcją montażową producenta wyrobów, Warunkami technicznymi wykonania i odbioru rurociągów z tworzyw sztucznych z 1994r.

Materiały zastosowane do montażu instalacji muszą posiadać:

- atest higieniczny Państwowego Zakładu Higieny,
- aprobatę techniczną ITB lub COBRTI INSTAL,
- atesty i dopuszczenia do stosowania w Polsce,
- certyfikat zgodności lub deklarację zgodności z Polską Normą lub z aprobatą techniczną.

Aktualność atestów, aprobat technicznych, certyfikatów należy sprawdzić przed wbudowaniem lub zastosowaniem w obiekcie.

Dokumenty te muszą zostać przekazane Inwestorowi razem z protokołem odbioru końcowego.





## 11.0. OŚWIADCZENIE PROJEKTANTA I SPRAWDZAJĄCEGO

Pruszcz Gdański, dn. 16.02.2024 r.

### OŚWIADCZENIE

Oświadczamy, że:

**projekt budowlany modernizacji ogrzewania na gazowe, instalacja gazowa, wody ciepłej i zimnej oraz centralnego ogrzewania dla lokalu w Pruszcz Gdańskim przy ul. Powstańców Warszawy 5/1 został sporządzony zgodnie z obowiązującymi przepisami i zasadami wiedzy technicznej.**

PROJEKTANT:

**mgr inż. Krzysztof Wójtowicz**

POM/0035/POOS/09

bez ograniczeń w specj. instalacyjnej w zakresie sieci,  
instalacji i urządzeń ciepłych, wentylacyjnych,  
gazowych, wodociągowych i kanalizacyjnych

**POM/IS/0277/09**

SPRAWDZAJĄCY:

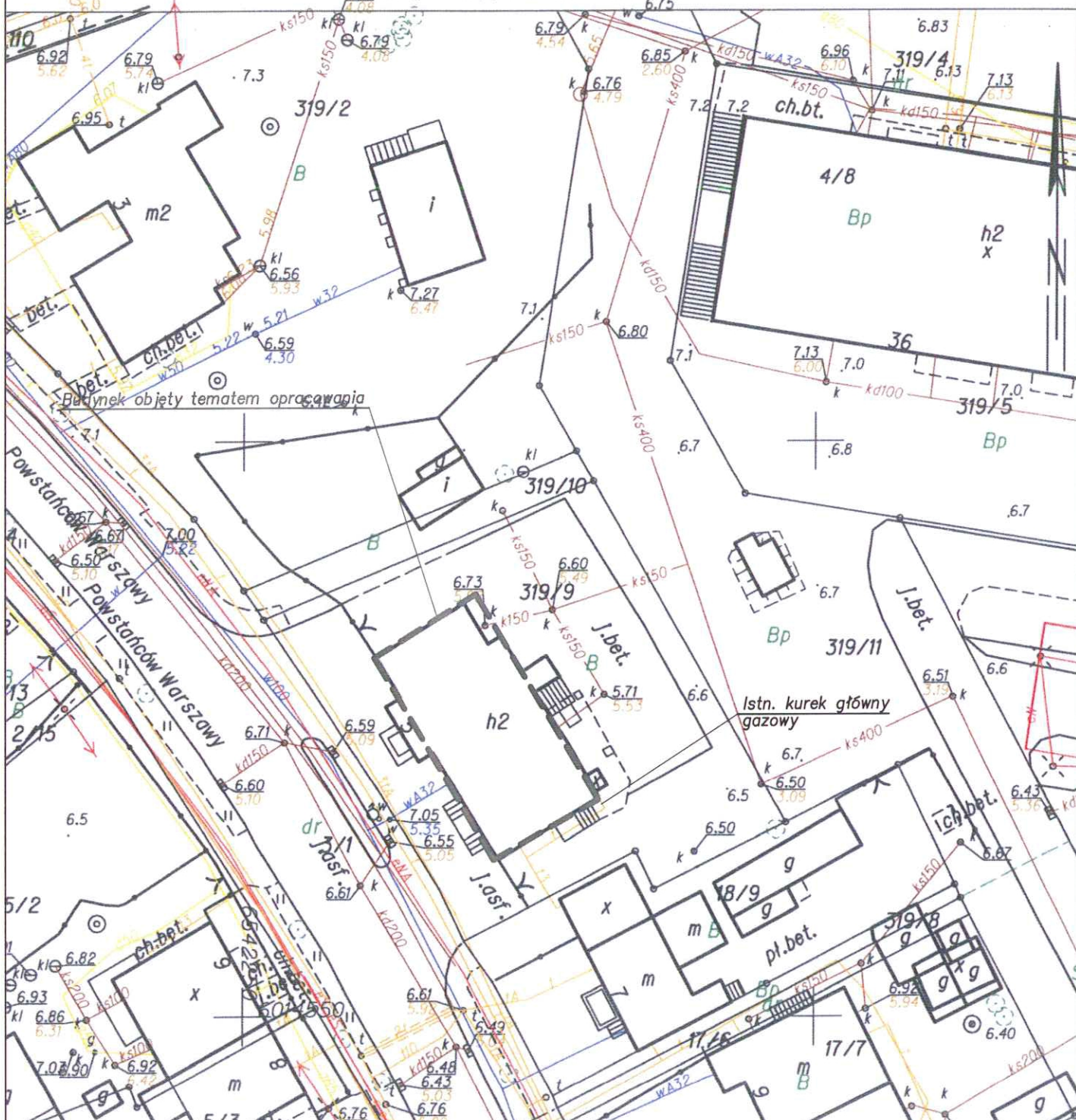
**mgr inż. Tomasz Bieniecki**

POM/0031/POOS/08

bez ograniczeń w specj. instalacyjnej w zakresie sieci,  
instalacji i urządzeń ciepłych, wentylacyjnych,  
gazowych, wodociągowych i kanalizacyjnych

**POM/IS/0300/08**

SKALA 1:500  
 obr. Obręb 16 0016, ark. 3: dz. 319/9  
 Sekcje mapy: 6.218.26.02.1.4




Stadium : Projekt budowlany    Nasz znak : 240194    Branża : Sanitarna

Temat : Instalacja gazowa, wody ciepłej i zimnej oraz centralnego ogrzewania  
 Adres : 83-000 Pruszcz Gdański ul. Powstańców Warszawy 5/1  
 dz. nr 319/9 obręb 16 Pruszcz Gdański  
 Inwestor : Zakład Nieruchomości Komunalnych w Pruszczu Gdańskim  
 Samorządowy Zakład Budżetowy  
 83-000 Pruszcz Gdański, ul. Grunwaldzka 71a

Jednostka projektowa: **eco TECHNOLOGIE** 83-000 Pruszcz Gdański  
 ul. A. Dobrowolskiego 27

Projekt:  
 mgr inż. Krzysztof Wójtowicz  
 upr. bud. POM/0035/POOS/09  
 specjalność instalacyjna  
 Sprawdził:  
 mgr inż. Tomasz Bieniecki  
 upr. bud. POM/0031/POOS/08  
 specjalność instalacyjna

Podpis:  
  

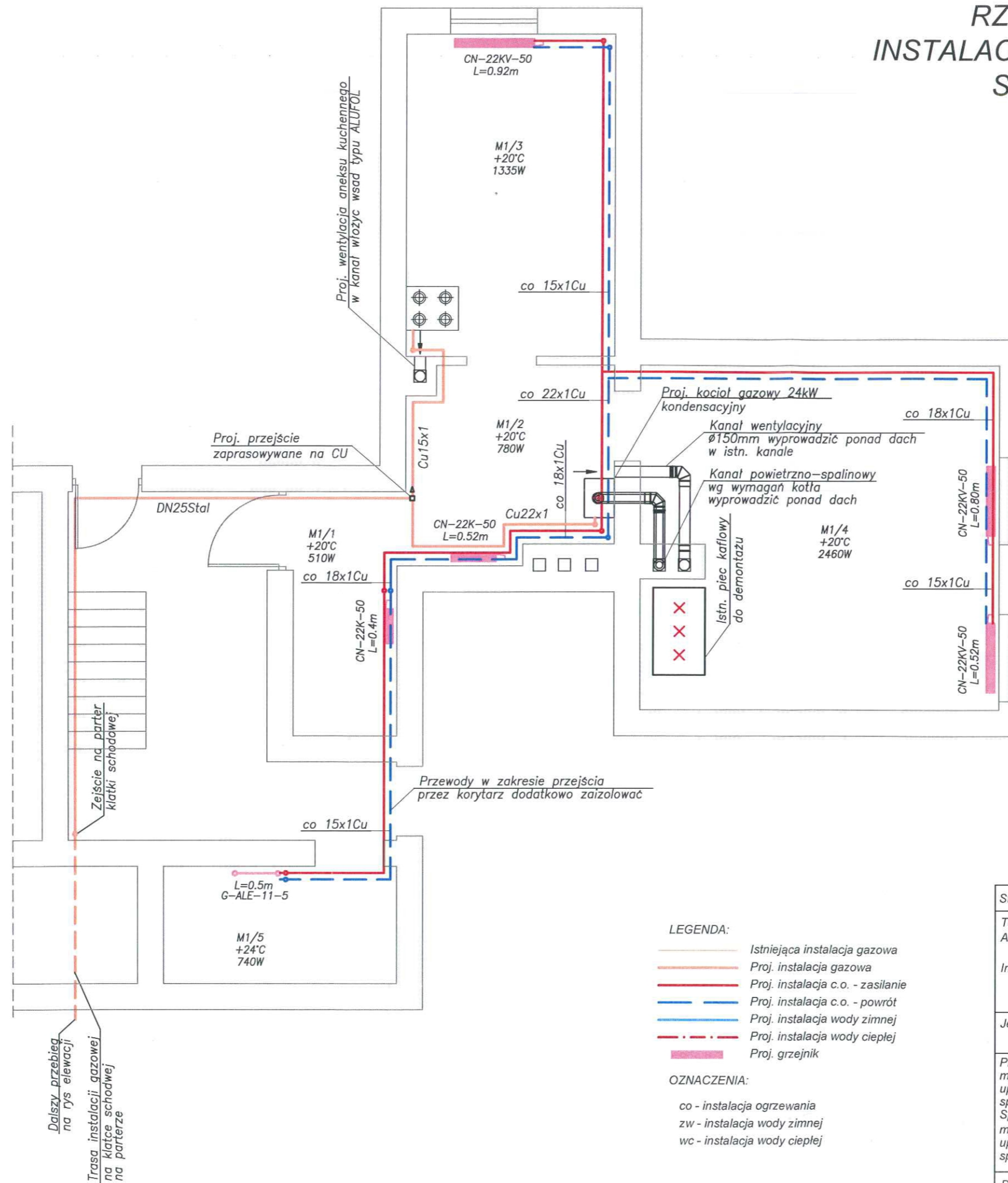

Nazwa rysunku :  
 PLAN SYTUACYJNY

Pruszcz Gdański dn. 2015-07-22  
 rzdził(a) wydruk: Marzena Makurat

Data: Luty 2024    Skala: 1 : 500    Nr rysunku : S-01



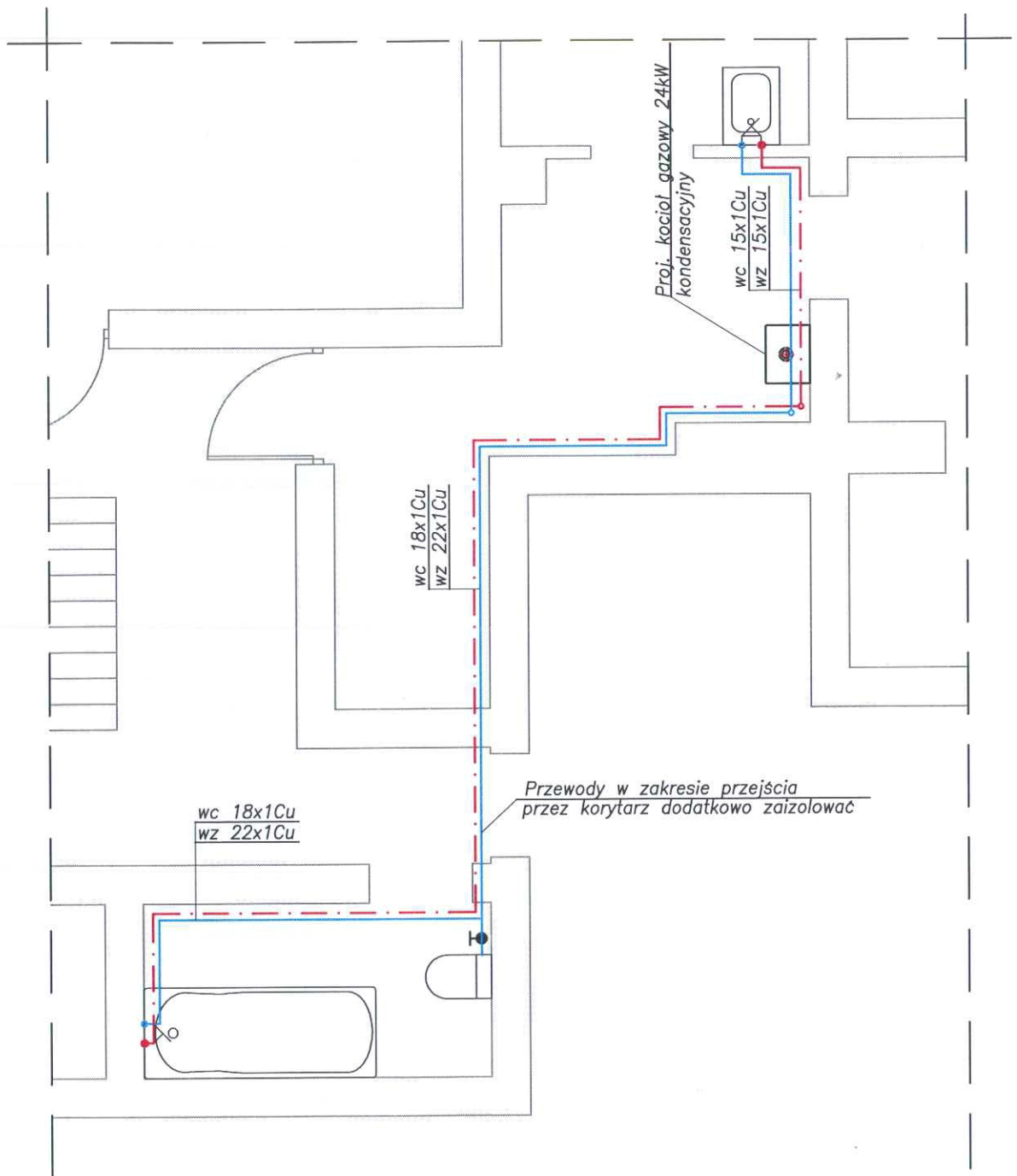
# RZUT LOKALU INSTALACJE GAZOWA I C.O. SKALA 1:50



Stadium :	Projekt budowlany	Nasz znak :	240194	Branża :	Sanitarna
Temat :	Instalacja gazowa, wody ciepłej i zimnej oraz centralnego ogrzewania				
Adres :	83-000 Pruszcz Gdański ul. Powstańców Warszawy 5/1 dz. nr 319/9 obręb 16 Pruszcz Gdański				
Investor :	Zakład Nieruchomości Komunalnych w Pruszcze Gdańskim Samorządowy Zakład Budżetowy 83-000 Pruszcz Gdański, ul. Grunwaldzka 71a				
Jednostka projektowa:	 <b>eco</b> TECHNOLOGIE 83-000 Pruszcz Gdański ul. A. Dobrowolskiego 27				
Projekt:	mgr inż. Krzysztof Wójciewicz upr. bud. POM/0035/POOS/09 specjalność instalacyjna	Podpis:	 		
Sprawił:	mgr inż. Tomasz Bieniecki upr. bud. POM/0031/POOS/08 specjalność instalacyjna	Nazwa rysunku : <b>RZUT LOKALU INSTALACJE GAZOWA, C.O.,</b>			
Data:	Luty 2024	Skala:	1 : 50	Nr rysunku :	S-02

# RZUT LOKALU INSTALACJA CIEPŁEJ I ZIMNEJ WODY SKALA 1:50

STAROSTWO POWIATOWE  
w Pruszcze Gdańskim  
ul. Wojska Polskiego 16  
83-006 Pruszcz Gdański



**LEGENDA:**

- Istniejąca instalacja gazowa
- Proj. instalacja gazowa
- Proj. instalacja c.o. - zasilanie
- Proj. instalacja c.o. - powrót
- Proj. instalacja wody zimnej
- Proj. instalacja wody ciepłej
- Proj. grzejnik

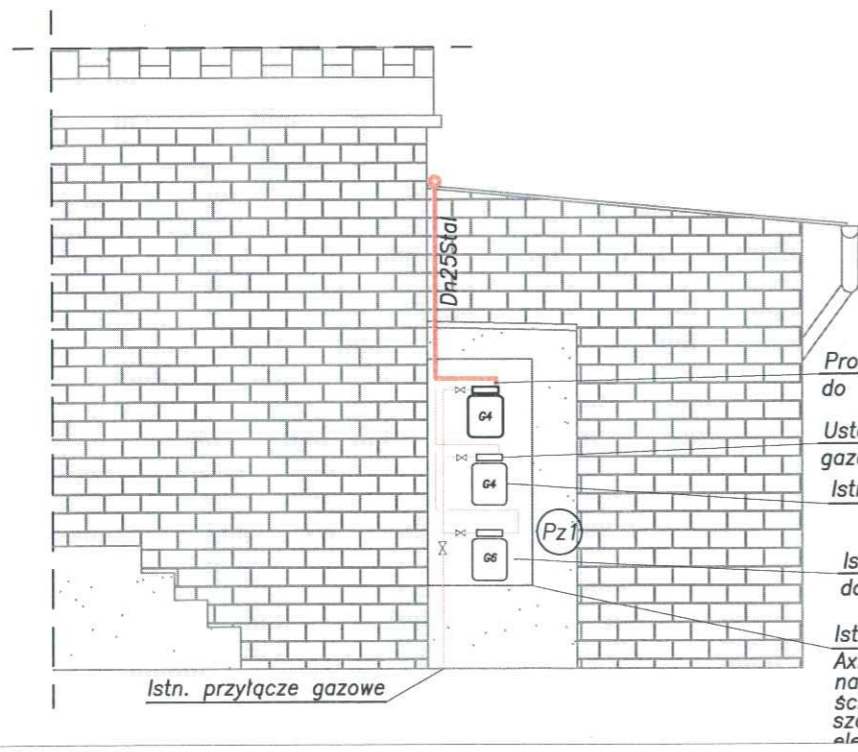
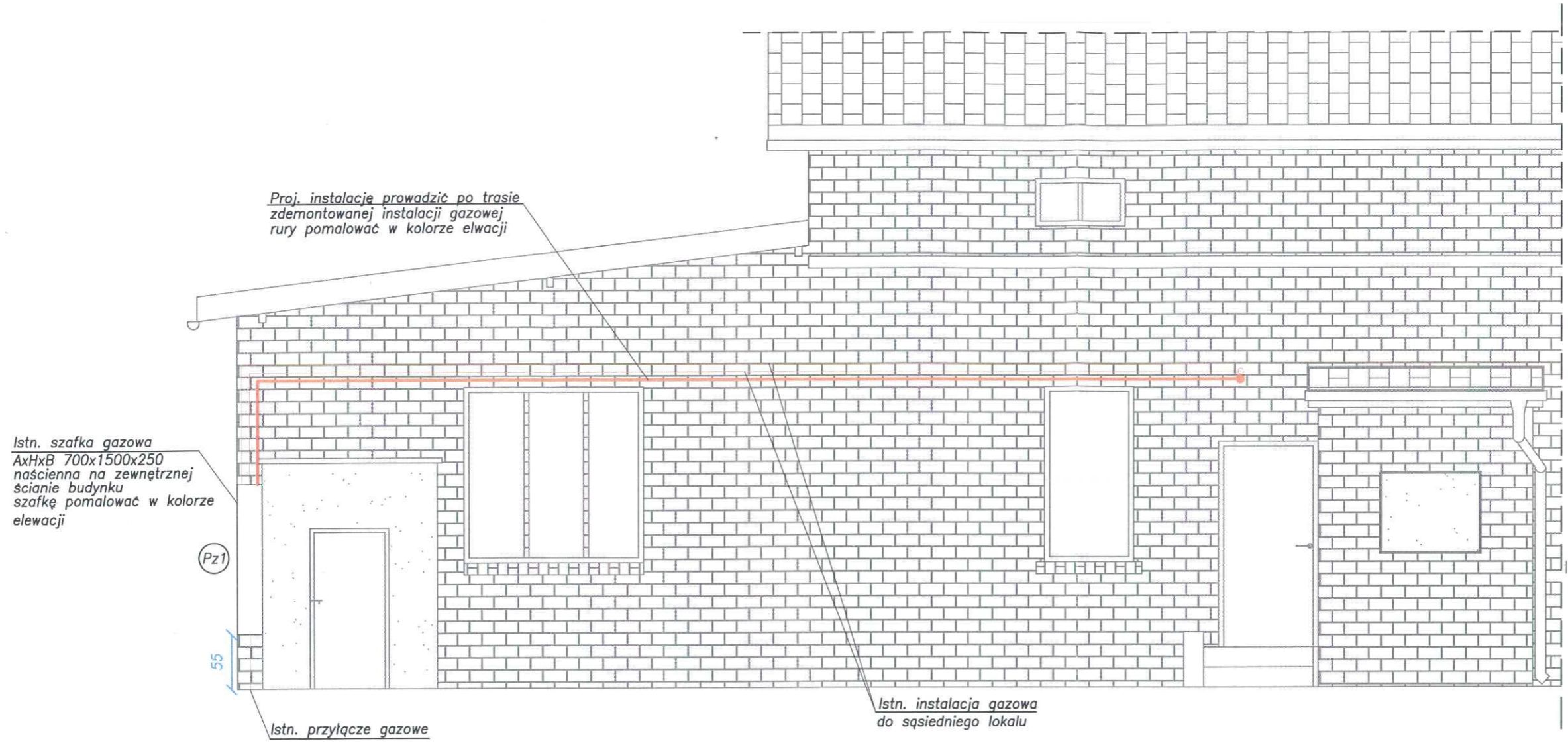
**OZNACZENIA:**

- co - instalacja ogrzewania
- zw - instalacja wody zimnej
- wc - instalacja wody ciepłej

Stadium : Projekt budowlany	Nasz znak : 240194	Branża : Sanitarna
Temat : Instalacja gazowa, wody ciepłej i zimnej oraz centralnego ogrzewania Adres : 83-000 Pruszcz Gdański ul. Powstańców Warszawy 5/1 dz. nr 319/9 obręb 16 Pruszcz Gdański Inwestor : Zakład Nieruchomości Komunalnych w Pruszczu Gdańskim Samorządowy Zakład Budżetowy 83-000 Pruszcz Gdański, ul. Grunwaldzka 71a		
Jednostka projektowa: <b>eco</b> 83-000 Pruszcz Gdański TECHNOLOGIE ul. A. Dobrowolskiego 27		
Projekt: mgr inż. Krzysztof Wójtowicz upr. bud. POM/0035/POOS/09 specjalność instalacyjna Sprawdził: mgr inż. Tomasz Bieniecki upr. bud. POM/0031/POOS/08 specjalność instalacyjna	Podpis:  	Nazwa rysunku : RZUT LOKALU INSTALACJA CIEPŁEJ I ZIMNEJ WODY
Data: Luty 2024	Skala: 1 : 50	Nr rysunku : S-03



# ELEWACJA - WIDOK INSTALACJE GAZOWA SKALA 1:50



LEGENDA:  
 Istniejąca instalacja gazowa  
 Proj. instalacja gazowa

Stadium : Projekt budowlany	Nasz znak : 240194	Branża : Sanitarna
Temat : Instalacja gazowa, wody ciepłej i zimnej oraz centralnego ogrzewania		
Adres : 83-000 Pruszcz Gdański ul. Powstańców Warszawy 5/1 dz. nr 319/9 obręb 16 Pruszcz Gdański		
Inwestor : Zakład Nieruchomości Komunalnych w Pruszczu Gdańskim Samorządowy Zakład Budżetowy 83-000 Pruszcz Gdański, ul. Grunwaldzka 71a		
Jednostka projektowa :		83-000 Pruszcz Gdański ul.A. Dobrowolskiego 27
Projekt : mgr inż. Krzysztof Wójtowicz upr. bud. POM/0035/POOS/09 specjalność instalacyjna	Podpis : 	Nazwa rysunku : ELEWACJA - WIDOK INSTALACJA GAZOWA,
Sprawdził : mgr inż. Tomasz Bieniecki upr. bud. POM/0031/POOS/08 specjalność instalacyjna		
Data : Luty 2024	Skala : 1 : 50	Nr rysunku : S-04



**ELEWACJA - WIDOK**  
**INSTALACJE GAZOWA**  
 SKALA 1:100

**ELEWACJA - ZACHODNIA (stan istniejący)**



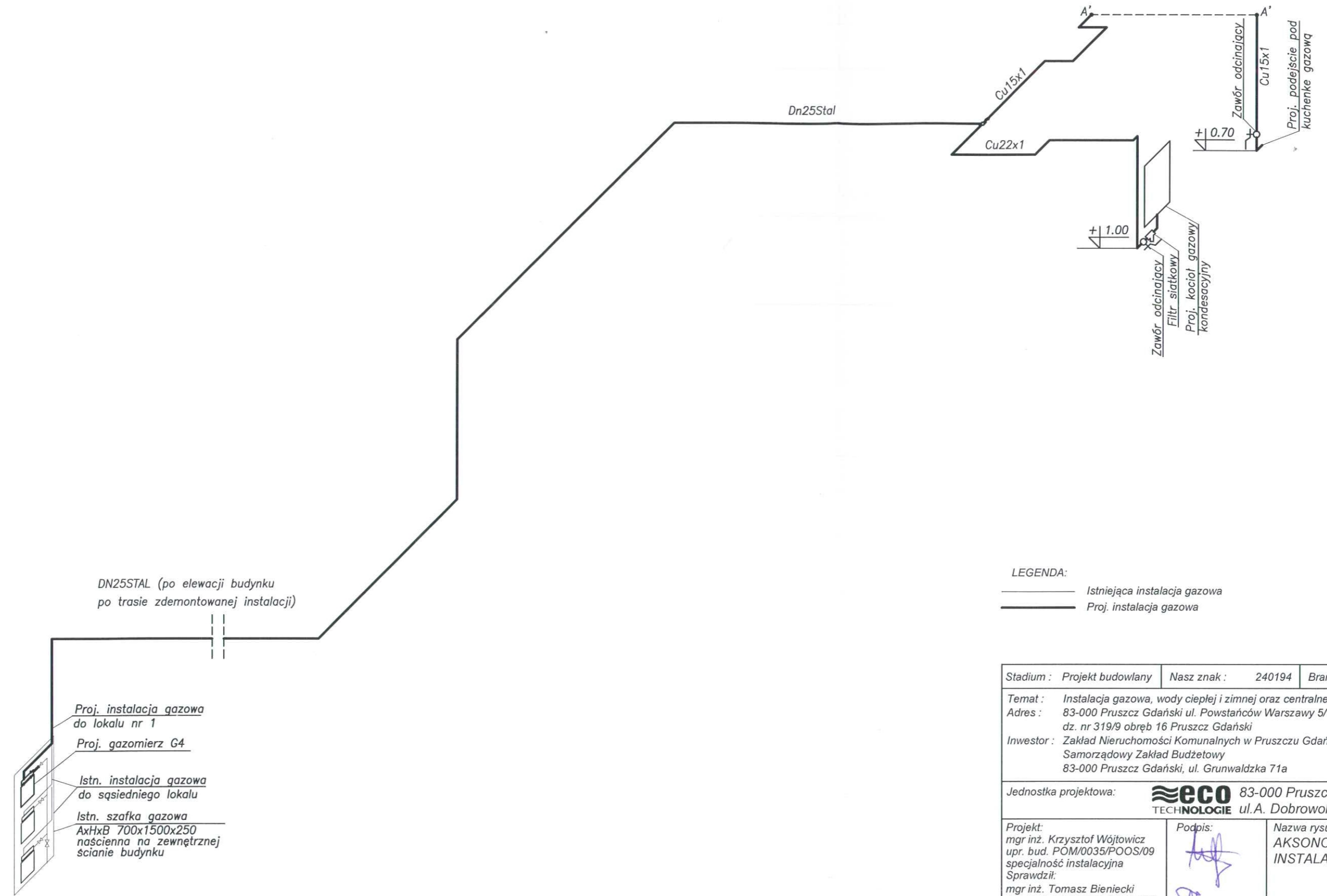
**ELEWACJA - ZACHODNIA (stan projektowany)**



Stadium :	Projekt budowlany	Nasz znak :	240194	Branża :	Sanitarna
Temat :	Instalacja gazowa, wody ciepłej i zimnej oraz centralnego ogrzewania				
Adres :	83-000 Pruszcz Gdański ul. Powstańców Warszawy 5/1 dz. nr 319/9 obręb 16 Pruszcz Gdański				
Inwestor :	Zakład Nieruchomości Komunalnych w Pruszczu Gdańskim Samorządowy Zakład Budżetowy 83-000 Pruszcz Gdański, ul. Grunwaldzka 71a				
Jednostka projektowa:	 83-000 Pruszcz Gdański ul.A. Dobrowolskiego 27				
Projekt:	mgr inż. Krzysztof Wójtowicz upr. bud. POM/0035/POOS/09 specjalność instalacyjna		Podpis:		Nazwa rysunku : ELEWACJA - WIDOK INSTALACJA GAZOWA,
Sprawił:	mgr inż. Tomasz Bieniecki upr. bud. POM/0031/POOS/08 specjalność instalacyjna				
Data:	Luty 2024	Skala:	1 : 100	Nr rysunku :	S-05



# AKSONOMETRIA INSTALACJI GAZOWEJ SKALA 1:50



DN25STAL (po elewacji budynku  
po trasie zdemontowanej instalacji)

Proj. instalacja gazowa  
do lokalu nr 1  
Proj. gazomierz G4

Istn. instalacja gazowa  
do sąsiedniego lokalu

Istn. szafka gazowa  
AxHxB 700x1500x250  
naścienna na zewnętrznej  
ścianie budynku

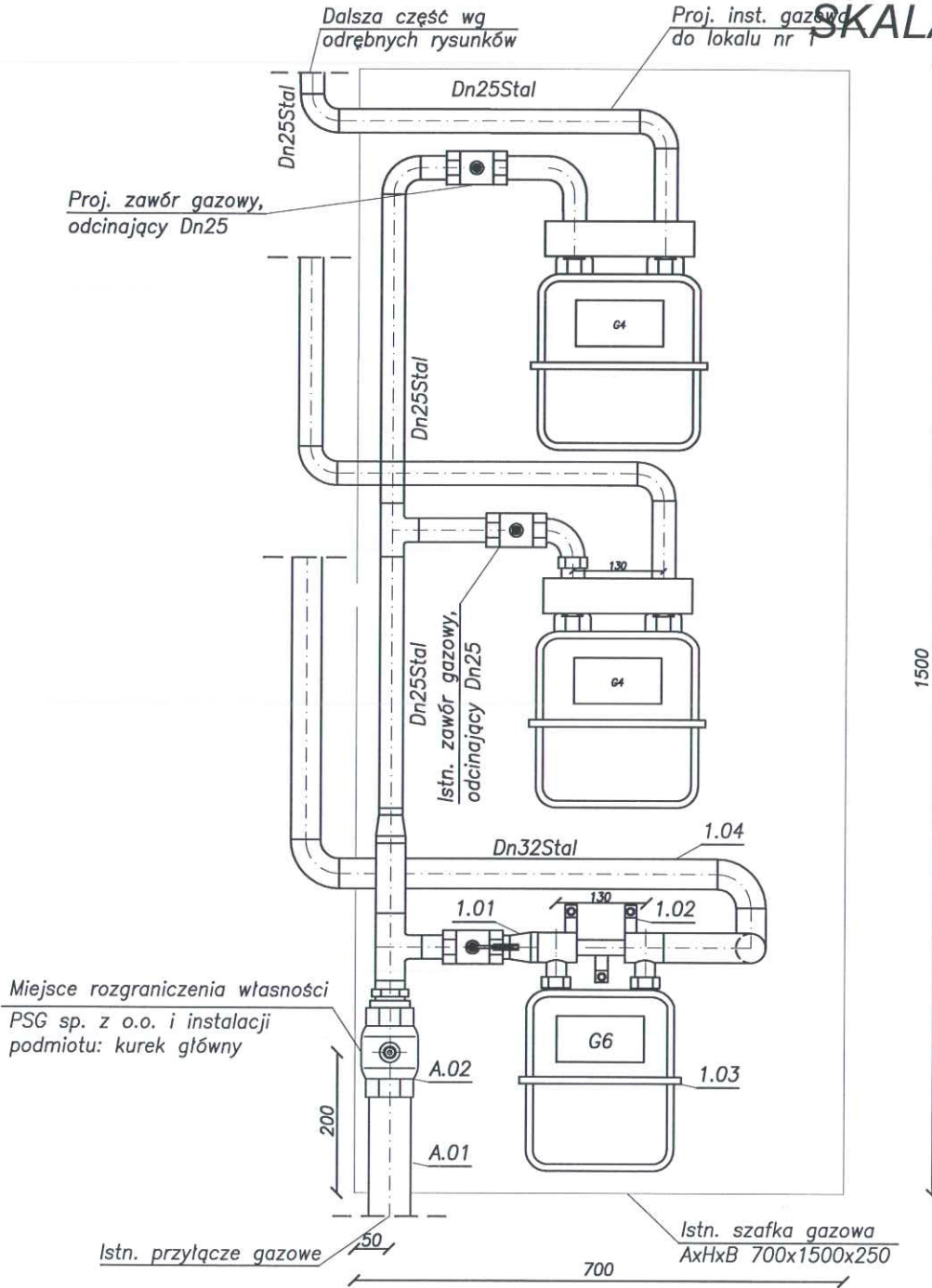
LEGENDA:

- Istniejąca instalacja gazowa
- Proj. instalacja gazowa

Stadium :	Projekt budowlany	Nasz znak :	240194	Branża :	Sanitarna
Temat :	Instalacja gazowa, wody ciepłej i zimnej oraz centralnego ogrzewania				
Adres :	83-000 Pruszcz Gdański ul. Powstańców Warszawy 5/1 dz. nr 319/9 obręb 16 Pruszcz Gdański				
Inwestor :	Zakład Nieruchomości Komunalnych w Pruszcze Gdańskim Samorządowy Zakład Budżetowy 83-000 Pruszcz Gdański, ul. Grunwaldzka 71a				
Jednostka projektowa:	83-000 Pruszcz Gdański TECHNOLOGIE ul.A. Dobrowolskiego 27				
Projekt:	mgr inż. Krzysztof Wójtowicz upr. bud. POM/0035/POOS/09 specjalność instalacyjna	Podpis:		Nazwa rysunku :	AKSONOMETRIA INSTALACJI GAZOWEJ
Sprawił:	mgr inż. Tomasz Bieniecki upr. bud. POM/0031/POOS/08 specjalność instalacyjna				
Data:	Luty 2024	Skala:	1 : 50	Nr rysunku :	S-05

06  
22  
12

**SZCZEGÓŁ SZAFKI GAZOWEJ**  
**SKALA 1:10**



Stadium : Projekt budowlany	Nasz znak : 240194	Branża : Sanitarna
Temat : Instalacja gazowa, wody ciepłej i zimnej oraz centralnego ogrzewania Adres : 83-000 Pruszcz Gdański ul. Powstańców Warszawy 5/1 dz. nr 319/9 obręb 16 Pruszcz Gdański Inwestor : Zakład Nieruchomości Komunalnych w Pruszczu Gdańskim Samorządowy Zakład Budżetowy 83-000 Pruszcz Gdański, ul. Grunwaldzka 71a		
Jednostka projektowa:		83-000 Pruszcz Gdański ul.A. Dobrowskiego 27
Projekt: mgr inż. Krzysztof Wójtowicz upr. bud. POM/0035/POOS/09 specjalność instalacyjna Sprawdził: mgr inż. Tomasz Bieniecki upr. bud. POM/0031/POOS/08 specjalność instalacyjna	Podpis:  	Nazwa rysunku : SZCZEGÓŁ SZAFKI GAZOWEJ
Data: Luty 2024	Skala: 1 : 10	Nr rysunku :  S-06 07 21 20





## STRONA TYTUŁOWA

### ZAŁĄCZNIKI DO PROJEKTU BUDOWLANEGO

### EGZ. I

<b>INWESTOR</b>	Zakład Nieruchomości Komunalnych w Pruszczu Gdańskim Samorządowy Zakład Budżetowy 83-000 Pruszcz Gdański, ul. Grunwaldzka 71a
<b>NAZWA ZAMIERZENIA BUDOWLANEGO</b>	Modernizacja ogrzewania na gazowe. Instalacja gazowa, wody ciepłej i zimnej oraz centralnego ogrzewania
<b>ADRES OBIEKTU BUDOWLANEGO</b>	83-000 Pruszcz Gdański ul. Powstańców Warszawy 5/1
<b>KATEGORIA OBIEKTU BUDOWLANEGO</b>	XIII
<b>IDENTYFIKATORY DZIAŁEK OBIEKTU BUDOWLANEGO</b>	220401_1.0016.319/9

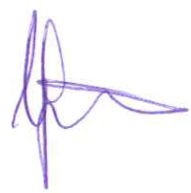

<b>ZESPÓŁ AUTORSKI</b>	<b>IMIĘ I NAZWISKO</b>	<b>SPECJALNOŚĆ I NUMER UPRAWNIEN BUDOWLANYCH</b>	<b>PODPIS I DATA OPRACOWANIA</b>
Projektant	mgr Inż. Krzysztof Wójtowicz	POM/0035/POOS/09 bez ograniczeń w specj. instalacyjnej w zakresie sieci, instalacji i urządzeń cieplnych, wentylacyjnych, gazowych, wodociągowych i kanalizacyjnych POM/IS/0277/09	
		ZAKRES OPRACOWANIA: BRANŻA SANITARNA	DATA OPRACOWANIA: LUTY 2024r.
Projektant	mgr Inż. Tomasz Bieniecki	POM/0031/POOS/08 bez ograniczeń w specj. instalacyjnej w zakresie sieci, instalacji i urządzeń cieplnych, wentylacyjnych, gazowych, wodociągowych i kanalizacyjnych POM/IS/300/08	
		ZAKRES OPRACOWANIA: BRANŻA SANITARNA	DATA OPRACOWANIA: LUTY 2024r.

# STRONA TYTUŁOWA

## INFORMACJA DOTYCZĄCA BEZPIECZEŃSTWA I OCHRONY ZDROWIA

### EGZ. I

<b>INWESTOR</b>	Zakład Nieruchomości Komunalnych w Pruszczu Gdańskim Samorządowy Zakład Budżetowy 83-000 Pruszcz Gdański, ul. Grunwaldzka 71a
<b>NAZWA ZAMIERZENIA BUDOWLANEGO</b>	Modernizacja ogrzewania na gazowe. Instalacja gazowa, wody ciepłej i zimnej oraz centralnego ogrzewania
<b>ADRES OBIEKTU BUDOWLANEGO</b>	83-000 Pruszcz Gdański ul. Powstańców Warszawy 5/1
<b>KATEGORIA OBIEKTU BUDOWLANEGO</b>	XIII
<b>IDENTYFIKATORY DZIAŁEK OBIEKTU BUDOWLANEGO</b>	220401_1.0016.319/9

<b>ZESPÓŁ AUTORSKI</b>	<b>IMIĘ I NAZWISKO</b>	<b>SPECJALNOŚĆ I NUMER UPRAWNIEŃ BUDOWLANYCH</b>	<b>PODPIS I DATA OPRACOWANIA</b>
Projektant	mgr Inż. Krzysztof Wójtowicz	POM/0035/POOS/09 bez ograniczeń w specj. instalacyjnej w zakresie sieci, instalacji i urządzeń ciepłych, wentylacyjnych, gazowych, wodociągowych i kanalizacyjnych POM/IS/0277/09	
		ZAKRES OPRACOWANIA: BRANŻA SANITARNA	DATA OPRACOWANIA: LUTY 2024r.
Projektant	mgr Inż. Tomasz Bieniecki	POM/0031/POOS/08 bez ograniczeń w specj. instalacyjnej w zakresie sieci, instalacji i urządzeń ciepłych, wentylacyjnych, gazowych, wodociągowych i kanalizacyjnych POM/IS/300/08	
		ZAKRES OPRACOWANIA: BRANŻA SANITARNA	DATA OPRACOWANIA: LUTY 2024r.



## ZAWARTOŚĆ OPRACOWANIA – ZAŁĄCZNIKI DO PROJEKTU BUDOWLANEGO

<b>INFORMACJA DOTYCZĄCA BEZPIECZEŃSTWA I OCHRONY .....</b>	<b>2</b>
1.1. Zakres robót oraz kolejność realizacji poszczególnych obiektów .....	2
1.2. Wykaz istniejących obiektów budowlanych.....	2
1.3. Elementy zagospodarowania działki stwarzające zagrożenie.....	2
1.4. Instruktaż pracowników przed przystąpieniem do realizacji robót.....	2
1.5. Środki techniczne i organizacyjne zapobiegające NIEBEZPIECZEŃSTWOM WYNIKAJĄCYM z wykonywania pracy .....	2
1.6. Zalecenia ogólne .....	3
<b>OPINIE I INNE ZAŁĄCZNIKI.....</b>	<b>4</b>
1. UPRAWNIENIA do projektowania autorów projektu.....	4
2. Aktualne zaświadczenia potwierdzające przynależność autora projektu do Izby Samorządu Zawodowego.....	8
3. Opinia kominiarska .....	10
4. Warunki techniczne .....	12

## INFORMACJA DOTYCZĄCA BEZPIECZEŃSTWA I OCHRONY

**Obiekt:** Modernizacja ogrzewania na gazowe. Instalacja gazowa, wody ciepłej i zimnej oraz centralnego ogrzewania

**Adres:**

83-000 Pruszcz Gdański ul. Powstańców Warszawy 5/1  
dz. nr 319/9 obręb 0016 Pruszcz Gdański

**Inwestor:**

Zakład Nieruchomości Komunalnych  
w Pruszczu Gdańskim  
Samorządowy Zakład Budżetowy  
83-000 Pruszcz Gdański, ul. Grunwaldzka 71a

### 1.1. Zakres robót oraz kolejność realizacji poszczególnych obiektów

Informacja dotyczy budowy instalacji wewnętrznych: instalacji gazowej, wodociągowej oraz centralnego ogrzewania w lokalu mieszkalnym zlokalizowanym w budynku mieszkalnym wielorodzinnym w Pruszczu Gdańskim przy ul. Powstańców Warszawy 5/1  
Zakres robót zgodnie z opisem technicznym.

### 1.2. Wykaz istniejących obiektów budowlanych

Teren wokół działki jest uzbrojony w następującą infrastrukturę podziemną:

- istniejącą sieć wodociągową,
- istniejącą sieć kanalizacyjną,
- istniejącą sieć gazową.

### 1.3. Elementy zagospodarowania działki stwarzające zagrożenie

Elementy istniejącego zagospodarowania terenu stwarzające zagrożenie bezpieczeństwa i zdrowia ludzi zatrudnionych przy realizacji robót:

- istniejąca droga publiczna, po której będzie się odbywał ruch pojazdów,
- istniejące uzbrojenie terenu w tym sieci energetyczne niskiego napięcia,
- maszyny i sprzęt budowlany używane na terenie budowy.

### 1.4. Instruktaż pracowników przed przystąpieniem do realizacji robót

Do pracy winni być dopuszczeni pracownicy posiadający aktualne badania lekarskie oraz odpowiednie kwalifikacje zawodowe. Powinien być prowadzony stały nadzór nad prowadzonymi pracami.

Przeszkolenia pracowników w zakresie BHP należy przeprowadzać w następujących czasokresach:

- szkolenie wstępne przed dopuszczeniem pracowników do pracy na budowie,
- szkolenie okresowe przeprowadzone 1 raz na kwartał,
- na stanowisku pracy przed przystąpieniem do każdej nowo wykonywanej pracy oraz przed każdą zmianą stanowiska pracy.

### 1.5. Środki techniczne i organizacyjne zapobiegające NIEBEZPIECZEŃSTWOM WYNIKAJĄCYM Z wykonywania pracy

- oznaczenie budowy tablicą informacyjną,
- łączność telefoniczna budowy z instytucjami alarmowymi (straż, pogotowie, policja, zakład gazowniczy, itp.),
- stały nadzór osób funkcyjnych,
- szkolenie pracowników w zakresie BHP,
- stosowanie przez pracowników odzieży roboczej, ochronnej i sprzętu ochrony osobistej,



- stosowanie zabezpieczeń terenu i prowadzonych prac,
- oznakowanie robót wykonywanych w pasie drogowym i na terenie zabudowanym,
- prowadzenie i wykonywanie robót przez osoby przeszkolone, posiadające wymagane kwalifikacji,
- stosowanie do prac narzędzi, sprzętu, urządzeń, maszyn posiadających wymagane przepisami świadectwa.

#### 1.6. Zalecenia ogólne

- W celu prawidłowego wykonania robót, we wszystkich etapach prac musi być zapewniona obsługa geodezyjna.
- W miejscach przylegających do dróg otwartych dla ruchu teren budowy należy ogrodzić lub wyraźnie oznakować, a wyjazdy z terenu budowy przeznaczone dla pojazdów i maszyn pracujących przy realizacji robót odpowiednio oznakować.
- Roboty w pobliżu budynków, drenaży, rurociągów oraz innych budowli i urządzeń muszą być prowadzone szczególnie ostrożnie.
- Roboty należy wykonywać przy zapewnieniu ochrony przed uszkodzeniami zinventaryzowanych budowli i urządzeń technicznych.

#### Uwaga:

Wszystkie roboty muszą być wykonywane zgodnie Rozporządzeniem Ministra Infrastruktury z 6.02.2003 z późniejszymi zmianami w sprawie bezpieczeństwa i higieny pracy podczas wykonywania robót budowlanych.

Wszystkie zastosowane materiały budowlane muszą odpowiadać ustaleniom Art. 10 Prawa Budowlanego



POMORSKA OKRĘGOWA  
IZBA INŻYNIERÓW BUDOWNICTWA  
80-040 Gdańsk, ul. Świętojańska 43/44  
Tel. (0-58) 324-89-77  
Fax (0-58) 301-44-98

STAROSTWO POWIATOWE  
w Pruszcze Gdańskim  
ul. Wojska Polskiego 16  
83-006 Pruszcz Gdański

Gdańsk, dnia 28 maja 2009 r.

syg. akt 33/POM/OKK/09

## DECYZJA

Na podstawie art. 24 ust.1 pkt 2 ustawy z dnia 15 grudnia 2000 r. o samorządach zawodowych architektów, inżynierów budownictwa oraz urbanistów /Dz.U. z 2001 r. Nr 5 poz. 42, ze zm./, art. 12 ust. 3, art.13 ust.1 pkt 1 i 2, art. 14 ust. 1 pkt 4 ustawy z dnia 07 lipca 1994 r. Prawo budowlane /tekst jednolity Dz. U. z 2006 r. Nr 156, poz. 1118/, § 6 pkt 1 i 2, § 11 ust.1 pkt 1, § 15, § 23 ust. 1 rozporządzenia Ministra Transportu i Budownictwa z dnia 28 kwietnia 2006 r. w sprawie samodzielnych funkcji technicznych w budownictwie /Dz. U. z 2006 r. Nr 83 poz. 578, ze zm./ oraz art. 104 Kodeksu postępowania administracyjnego /t.j. Dz.U. z 2000 r. Nr 98, poz.1071 ze zm./

**Okręgowa Komisja Kwalifikacyjna**  
stwierdza, że:

Pan **KRZYSZTOF NARCYZ WÓJTOWICZ**  
magister inżynier  
urodzony dnia 22.04.1979 r. w Drawsku Pomorskim

uzyskał  
**UPRAWNIENIA BUDOWLANE**

numer ewidencyjny: **POM/0035/POOS/09**

**do projektowania i kierowania robotami budowlanymi bez ograniczeń  
w specjalności instalacyjnej w zakresie sieci, instalacji i urządzeń ciepłych,  
wentylacyjnych, gazowych, wodociągowych i kanalizacyjnych**

## UZASADNIENIE

W związku z uwzględnieniem w całości żądania strony, na podstawie art. 107 § 4 K.p.a. odstępuje się od uzasadnienia decyzji. Zakres nadanych uprawnień budowlanych wskazano na odwołanie decyzji.

### Pouczenie

Od niniejszej decyzji służy odwołanie do Krajowej Komisji Kwalifikacyjnej Polskiej Izby Inżynierów Budownictwa w Warszawie, za pośrednictwem Pomorskiej Okręgowej Izby Inżynierów Budownictwa w terminie 14 dni od daty jej doręczenia.

Skład orzekający Okręgowej Komisji Kwalifikacyjnej:



**PRZEWODNICZĄCY**  
Okręgowej Komisji Kwalifikacyjnej

Ryszard Kolasa

**WICEPRZEWODNICZĄCY**  
Okręgowej Komisji Kwalifikacyjnej

Leszek Niedostatkiewicz

**CZŁONEK**  
Okręgowej Komisji Kwalifikacyjnej

Ziemowit Suligowski

Otrzymują:

1. Pan Krzysztof Narczyk Wójtowicz  
83-000 Pruszcz Gdański, ul. Cyprysowa 5b/20
2. Okręgowa Rada Izby
3. Główny Inspektor Nadzoru Budowlanego
4. a/a



**Pan Krzysztof Narcyz Wójtowicz w ramach posiadanej specjalności upoważniony jest do:**

**I.** Na podstawie art. 12 ust.1 pkt 1 i 2, art. 13 ust. 3 i 4 ustawy Prawo budowlane, w specjalności instalacyjnej w zakresie sieci, instalacji i urządzeń cieplnych, wentylacyjnych, gazowych, wodociągowych i kanalizacyjnych, bez ograniczeń do:

- a) projektowania, sprawdzania projektów architektoniczno-budowlanych i sprawowania nadzoru autorskiego,
- b) kierowania budową lub innymi robotami budowlanymi,
- c) kierowania wytwarzaniem konstrukcyjnych elementów budowlanych oraz nadzoru i kontroli technicznej wytwarzania tych elementów,
- d) wykonywania nadzoru inwestorskiego,
- e) sprawowania kontroli technicznej utrzymania obiektów budowlanych z zastrzeżeniem art. 62 ust. 5 ustawy.

**II** Na podstawie § 15 i § 23 ust. 1 rozporządzenia Ministra Transportu i Budownictwa z dnia 28 kwietnia 2006 r. w sprawie samodzielnych funkcji technicznych w budownictwie /Dz. U. z 2006 r. Nr 83 poz. 578, ze zm./, uprawnienia niniejsze uprawniają do:

- 1) do sporządzania projektu zagospodarowania działki lub terenu, z zakresie specjalności niniejszych uprawnień
- 2) projektowania obiektu budowlanego lub kierowania robotami budowlanymi związanymi z obiektem budowlanym, takim jak: sieci i instalacje cieplne, wentylacyjne, gazowe, wodociągowe i kanalizacyjne, z doborem właściwych urządzeń w projekcie budowlanym oraz ich instalowaniem w procesie budowy lub remontu.

POMORSKA OKRĘGOWA  
IZBA INŻYNIERÓW BUDOWNICTWA  
80-840 Gdańsk, ul. Świętojózowska 43/44  
(3) Tel. (0-58) 324-89-77  
Fax (0-58) 301-44-98

Gdańsk, dnia 10 czerwca 2008 r.

syg. akt 38/POM/OKK/08

## DECYZJA

Na podstawie art. 24 ust.1 pkt 2 ustawy z dnia 15 grudnia 2000 r. o samorządach zawodowych architektów, inżynierów budownictwa oraz urbanistów /Dz.U. z 2001 r. Nr 5 poz. 42, ze zm./, art. 12 ust. 3, art.13 ust.1 pkt 1, art. 14 ust. 1 pkt 4 ustawy z dnia 07 lipca 1994 r. Prawo budowlane /tekst jednolity Dz. U. z 2006 r. Nr 156, poz. 1118/, § 6 pkt 1 i 2, § 11 ust.1 pkt 1, § 15, § 23 ust. 1 rozporządzenia Ministra Transportu i Budownictwa z dnia 28 kwietnia 2006 r. w sprawie samodzielnych funkcji technicznych w budownictwie /Dz. U. z 2006 r. Nr 83 poz. 578, ze zm./ oraz art. 104 Kodeksu postępowania administracyjnego /t.j. Dz.U. z 2000 r. Nr 98, poz.1071 ze zm./

**Okręgowa Komisja Kwalifikacyjna**  
stwierdza, że:

**Pan TOMASZ KRZYSZTOF BIENIECKI**  
magister inżynier  
urodzony dnia 27.11.1979 r. w Czaplinku

uzyskał  
**UPRAWNIENIA BUDOWLANE**

**numer ewidencyjny: POM/0031/POOS/08**

**do projektowania bez ograniczeń  
w specjalności instalacyjnej w zakresie sieci, instalacji i urządzeń cieplnych,  
wentylacyjnych, gazowych, wodociągowych i kanalizacyjnych**

## UZASADNIENIE

W związku z uwzględnieniem w całości żądania strony, na podstawie art. 107 § 4 K.p.a. odstępuje się od uzasadnienia decyzji. Zakres nadanych uprawnień budowlanych wskazano na odwrocie decyzji.

### Pouczenie

Od niniejszej decyzji służy odwołanie do Krajowej Komisji Kwalifikacyjnej Polskiej Izby Inżynierów Budownictwa w Warszawie, za pośrednictwem Pomorskiej Okręgowej Izby Inżynierów Budownictwa w terminie 14 dni od daty jej doręczenia.

**Skład orzekający Okręgowej Komisji Kwalifikacyjnej:**



**PRZEWODNICZĄCY**  
Okręgowej Komisji Kwalifikacyjnej

Ryszard Kolasa

**WICEPRZEWODNICZĄCY**  
Okręgowej Komisji Kwalifikacyjnej

Leszek Niedostatkiwicz

**CZŁONEK**  
Okręgowej Komisji Kwalifikacyjnej

Ziemowit Suligowski

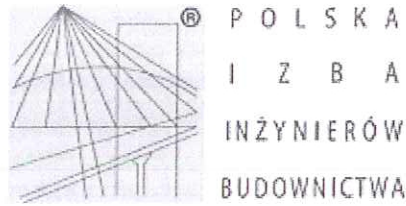
### Otrzymują:

1. Pan Tomasz Krzysztof Bieniecki  
80-034 Gdańsk, ul. Nieborowska 34/13 c
2. Okręgowa Rada Izby
3. Główny Inspektor Nadzoru Budowlanego
4. a/a



**Pan Tomasz Krzysztof Bieniecki w ramach posiadanej specjalności upoważniony jest do:**

- I. Na podstawie art. 12 ust. 1 pkt 1 i 2, art. 13 ust. 4 ustawy Prawo budowlane, w specjalności instalacyjnej w zakresie sieci, instalacji i urządzeń ciepłych, wentylacyjnych, gazowych, wodociągowych i kanalizacyjnych, bez ograniczeń do:
  - a) projektowania, sprawdzania projektów architektoniczno-budowlanych i sprawowania nadzoru autorskiego,
  - b) sprawowania kontroli technicznej utrzymania obiektów budowlanych z zastrzeżeniem art. 62 ust. 5 ustawy.
  
- II. Na podstawie § 15 i § 23 ust. 1 rozporządzenia Ministra Transportu i Budownictwa z dnia 28 kwietnia 2006 r. w sprawie samodzielnych funkcji technicznych w budownictwie /Dz. U. z 2006 r. Nr 83 poz. 578, ze zm./, uprawnienia niniejsze uprawniają do:
  - 1) do sporządzania projektu zagospodarowania działki lub terenu, z zakresie specjalności niniejszych uprawnień
  - 2) projektowania obiektu budowlanego związanego z obiektem budowlanym, takim jak: sieci i instalacje ciepłe, wentylacyjne, gazowe, wodociągowe i kanalizacyjne, z doбором właściwych urządzeń w projekcie budowlanym.



## Zaświadczenie

o numerze weryfikacyjnym:

POM-7H1-J1H-EWM \*

Pan Krzysztof Narcyz Wójtowicz o numerze ewidencyjnym POM/IS/0277/09  
adres zamieszkania ul. Cyprysowa 5 B/20, 83-000 Pruszcz Gdański  
jest członkiem Pomorskiej Okręgowej Izby Inżynierów Budownictwa i posiada wymagane  
ubezpieczenie od odpowiedzialności cywilnej.  
Niniejsze zaświadczenie jest ważne od 2023-07-01 do 2024-06-30.

Zaświadczenie zostało wygenerowane elektronicznie i opatrzone bezpiecznym podpisem elektronicznym  
weryfikowanym przy pomocy ważnego kwalifikowanego certyfikatu w dniu 2023-06-26 roku przez:

Krzysztof Wilde, Przewodniczący Rady Pomorskiej Okręgowej Izby Inżynierów Budownictwa.

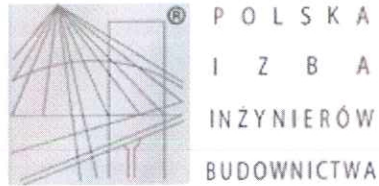
Zgodnie z art. 78<sup>1</sup> K.c.

§ 1. Do zachowania elektronicznej formy czynności prawnej wystarcza złożenie oświadczenia woli w postaci elektronicznej i opatrzenie go  
kwalifikowanym podpisem elektronicznym.

§ 2. Oświadczenie woli złożone w formie elektronicznej jest równoważne z oświadczeniem woli złożonym w formie pisemnej.

\* Weryfikację poprawności danych w niniejszym zaświadczeniu można sprawdzić za pomocą numeru weryfikacyjnego zaświadczenia na  
stronie Polskiej Izby Inżynierów Budownictwa [www.piiib.org.pl](http://www.piiib.org.pl) lub kontaktując się z biurem właściwej Okręgowej Izby Inżynierów  
Budownictwa.





## Zaświadczenie

o numerze weryfikacyjnym:

POM-6W9-XE5-2NC \*

Pan Tomasz Krzysztof Bieniecki o numerze ewidencyjnym POM/IS/0300/08

adres zamieszkania [REDACTED]

jest członkiem Pomorskiej Okręgowej Izby Inżynierów Budownictwa i posiada wymagane ubezpieczenie od odpowiedzialności cywilnej.

Niniejsze zaświadczenie jest ważne od 2023-07-01 do 2024-06-30.

Zaświadczenie zostało wygenerowane elektronicznie i opatrzone bezpiecznym podpisem elektronicznym weryfikowanym przy pomocy ważnego kwalifikowanego certyfikatu w dniu 2023-06-28 11:07:12 roku przez:

Krzysztof Wilde, Przewodniczący Rady Pomorskiej Okręgowej Izby Inżynierów Budownictwa.

Zgodnie z art. 781 K.c.

§ 1. Do zachowania elektronicznej formy czynności prawnej wystarcza złożenie oświadczenia woli w postaci elektronicznej i opatrzenie go kwalifikowanym podpisem elektronicznym.

§ 2. Oświadczenie woli złożone w formie elektronicznej jest równoważne z oświadczeniem woli złożonym w formie pisemnej.

\* Weryfikację poprawności danych w niniejszym zaświadczeniu można sprawdzić za pomocą numeru weryfikacyjnego zaświadczenia na stronie Polskiej Izby Inżynierów Budownictwa [www.piib.org.pl](http://www.piib.org.pl) lub kontaktując się z biurem właściwej Okręgowej Izby Inżynierów Budownictwa.



Gdańsk, dnia 14.03.2024

## OPINIA nr 34 /2024

W wyniku przeprowadzonych oględzin – EKSPERTYZY przewodów i podłączeń kominowych budynku mieszkalnego przy ul. **Powstańców Warszawy 5 m 1** w Pruszcze Gdańskim na zlecenie **Eco Technologia Krzysztof Wójtowicz** sporządzona przez posiadającego wymagane uprawnienia mistrza kominarskiego Jana Frąc

1. Wskazania miejsca na podłączenie
2. Ustalenia prawidłowości podłączenia
3. Ustalenia przyczyn wadliwego działania urządzeń
4. Do celów projektowych

Stwierdza się co następuje:

1. Przewód(y) kominowy(e) nr ...2, 7, 8..... wskazany(e) na szkicu odpowiada(ja) / nie-odpowiada(ja) wymaganiom niżej wymienionych przepisów i może (mogą) / nie-może -(nie-mogą) być przeznaczony(e) do: do podłączenia pieca c.o. gazowego z zamkniętą komorą spalania w przedpokoju po uprzednim odłączeniu pieca kaflowego na paliwo stałe i wprowadzeniu wsadu kwasoodpornego dostosowanego do rodzaju kotła. Wentylację przedpokoju podłączyć do przewodu nr 8. Wentylację aneksu kuchennego podłączyć do przewodu nr 2 po uprzednim odłączeniu pieca kaflowego mieszkania nr 2 i trzonu kuchennego mieszkania nr 1 uszczelniając przewód wsadem typu Alufol.
2. Urządzenia kominowe:..... podłączone są (jest) .....  
.....nie dotyczy.....
3. Urządzenia .....nie dotyczy..... działa(ja) wadliwie z przyczyn: .....  
.....

Celem osiągnięcia prawidłowego funkcjonowania urządzeń należy: nie dotyczy

Inne uwagi: Po wykonaniu zgłosić do ponownego sprawdzenia.

Opinię sporządzono w oparciu o Ustawę z dnia 7 lipca 1994r. Prawo budowlane (Dz. U. 2023 poz. 682 z późn. zm.) i przepisy o ochronie przeciwpożarowej (Dz. U. 1991 nr 81 poz. 351 z późn. zm).

Opinię sporządzono w 2 jednobrzmiących egzemplarzach z przeznaczeniem po 1 egz. dla każdej ze stron.

data ..... podpis .....

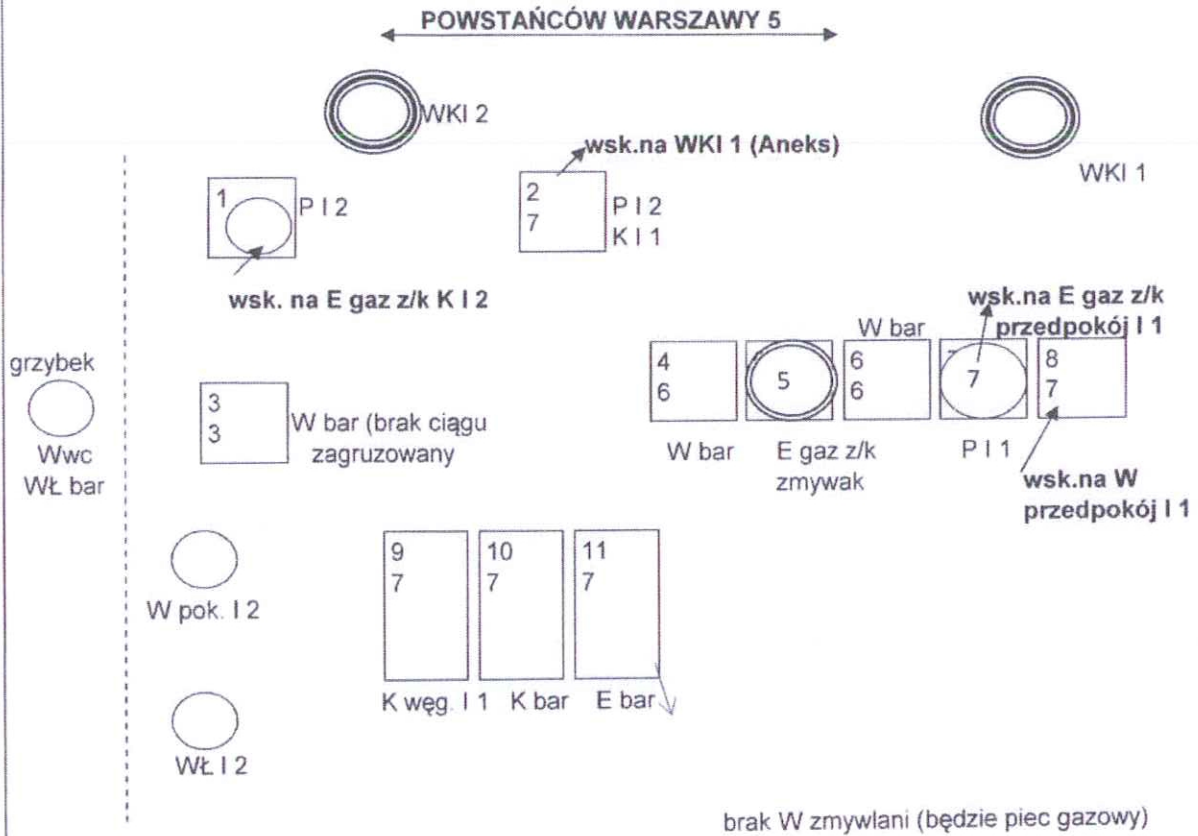
opiniodawca  
Jan Frac  
Nr upr. OSR.5064/10/05  
uprawniony mistrz kominarski

**UWAGI:** szkic orientacyjny na odwrocie opinii



SZKIC ORIENTACYJNY

LEGENDA:



MISTRZ KOMINIARSKI  
Jan [unclear]  
Nr upr. OKR. 0064/49/50  
uprawniony mistrz kominiarski

M

Polska Spółka Gazownictwa sp. z o.o.  
Oddział Zakład Gazowniczy w Gdańsku  
ul. Wałowa 41/43, 80-858 Gdańsk

Gazownia w Pruszczu Gdańskim  
ul. Nowowiejskiego 18 B, 83-000 Pruszcz Gdański  
tel. 22 444 33 33  
e-mail: sekretariat.gdansk@psgaz.pl

ZAKŁAD NIERUCHOMOŚCI  
KOMUNALNYCH W PRUSZCZU GDAŃSKIM  
SAMORZĄDOWY ZAKŁAD BUDŻETOWY  
ul. Grunwaldzka 71 A  
83-000 Pruszcz Gdański

Nasz znak: WG84/0000028819/00001/2024/00000

Pruszcz Gdański, 19 02 2024

## WARUNKI PRZYŁĄCZENIA DO SIECI GAZOWEJ

*Przewidywany pobór gazu ziemnego wysokometanowego w ilości nie większej niż 10 m<sup>3</sup>/h/  
gazu ziemnego zaazotowanego w ilości nie większej niż 25 m<sup>3</sup>/h.*

W odpowiedzi na wniosek z dnia 15 02 2024 r. w oparciu o Rozporządzenie Ministra Gospodarki z dnia 2 lipca 2010 r. w sprawie szczegółowych warunków funkcjonowania systemu gazowego (Dz. U. 2010 r., nr 133, poz. 891 ze zm), wydaje się następujące Warunki przyłączenia do sieci gazowej:

1. Rodzaj paliwa wg PN-C-04750:2011: gaz z rodziny gazy ziemne, wysokometanowy, symbol E
2. Miejsce przyłączenia instalacji podmiotu (Punkt wyjścia z systemu gazowego): lokal mieszkalny, adres Pruszcz Gdański, ul. Powstańców Warszawy 5/1, nr działki: 319/9
3. Cel wykorzystania paliwa gazowego:  
Przygotowanie posiłków  
Przygotowanie CWU
4. Rodzaj i ilość urządzeń gazowych, które będą podłączone do instalacji gazowej:

Urządzenie	Moc urządzenia [kW]	Liczba urządzeń [szt.]	Łączna moc urządzeń [kW]
Kuchnia 4 palnikowa	10	1	10
Kocioł gazowy dwufunkcyjny (c.o./c.w.)	21	1	21
		<b>Łączna moc [kW]</b>	<b>31</b>

5. Dostawa i odbiór paliwa gazowego:
  - 5.1 Moc przyłączeniowa 2 [m<sup>3</sup>/h];
  - 5.2 Roczny odbiór paliwa gazowego: 2000 [m<sup>3</sup>/rok]
6. Miejsce włączenia do czynnej sieci gazowej:
  - 6.1 Przyłącze istniejące niskiego ciśnienia.
  - 6.2 Lokalizacja: Pruszcz Gdański, Powstańców Warszawy 5.
7. Ciśnienie paliwa gazowego:
  - 7.1 w sieci dystrybucyjnej: minimalne: 1,60 [kPa] maksymalne: 2,50 [kPa]
  - 7.2 w punkcie dostarczenia i odbioru: minimalne 1,60 [kPa], maksymalne 2,50 [kPa]



8. Wymagania dotyczące kontroli dostawy i odbioru paliwa gazowego:
- 8.1. Miejsce dostawy i odbioru: lokal mieszkalny, adres: Pruszcz Gdański, ul. Powstańców Warszawy 5/1, nr działki: 319/9
  - 8.2. Miejsce usytuowana punktu gazowego: na zewnętrznej ścianie budynku.
  - 8.3. Charakterystyka układu pomiarowego:
    - 8.3.1. Typ gazomierza: Gazomierz miechowy G4 R130 - 1 [szt.], lokalizacja: szafka na terenie posesji na ścianie budynku, status urządzenia: projektowane.
  - 8.4. Wymagania dotyczące redukcji: nie dotyczy
  - 8.5. Inne wymagania:
9. Miejsce rozgraniczenia sieci gazowej PSG sp. z o.o. i instalacji odbiorcy przyłączanego stanowi: Kurek główny zlokalizowany na przyłączy przed gazomierzem na zewnętrznej ścianie budynku
10. Koszt przyłączenia ponosi przedsiębiorstwo gazownicze
11. Instalacja gazowa powinna być zaprojektowana i wykonana w trybie określonym Prawem budowlanym, zgodnie z wymogami Rozporządzenia Ministra Infrastruktury z dnia 12 kwietnia 2002 r. w sprawie warunków technicznych, jakim powinny odpowiadać budynki i ich usytuowanie (Dz. U. 2002 r. nr 75, poz. 690 ze zm.) w oparciu o dokumentację techniczną, na którą uzyskano prawomocne pozwolenie na budowę lub zgłoszenie na roboty budowlane (w przypadku gdy pozwolenie na budowę nie jest wymagane, a wymagane jest zgłoszenie). Zgodnie z powyższymi przepisami zabrania się stosowania w jednym budynku gazu płynnego i gazu z sieci gazowej. Zaprojektowanie i wykonanie instalacji gazowej leży po stronie Klienta.
12. Przyłączane do sieci urządzenia i instalacje muszą spełniać wymagania techniczne i eksploatacyjne zapewniające:
- 12.1. Bezpieczeństwo funkcjonowania systemu gazowego.
  - 12.2. Zabezpieczenie systemu gazowego przed uszkodzeniami spowodowanymi niewłaściwą pracą przyłączonych urządzeń
  - 12.3. Zabezpieczenie przyłączonych urządzeń, instalacji przed uszkodzeniami w przypadku awarii lub wprowadzenia ograniczeń w poborze lub dostarczaniu paliw gazowych.
13. W przypadku zmiany parametrów odbioru paliwa gazowego należy ponownie wystąpić z Wnioskiem o określenie nowych Warunków przyłączenia do sieci gazowej
14. Warunki przyłączenia są ważne przez okres 24 miesięcy od daty ich wydania.
15. Warunki przyłączenia sporządzono w dwóch egzemplarzach, w tym jeden dla Klienta.
16. Klauzule:
- 16.1. W realizacji przyłączenia (w tym w opracowaniach projektowych) należy stosować rozwiązania techniczne i technologiczne przewidziane wewnątrznych opracowaniach PSG sp. z o.o. Oddział Zakład Gazowniczy w Gdańsku, których odpowiednie części tematyczne będą udostępnione projektantowi/ wykonawcy na jego zgłoszenie, wyrażone w formie pisemnej, tradycyjnej lub elektronicznej.
  - 16.2. Projekt instalacji gazowej nie podlega uzgodnieniu w PSG sp. z o.o.
  - 16.3. Niniejsze Warunki przyłączenia do sieci gazowej stanowią oświadczenie o zapewnieniu dostarczania paliwa gazowego w rozumieniu art. 7 ust 14 Ustawy Prawo energetyczne, jednak nie są zobowiązaniem do sprzedaży paliwa gazowego.
  - 16.4. Inne istotne dla realizacji przedmiotowego przyłączenia informacje:

L. p. Numer PoD Kod kreskowy

1.

8018590365500094676438



Adres: Pruszcz Gdański ul. Powstańców Warszawy 5 lokal nr 1

**POLSKA SPÓŁKA GAZOWNICTWA**  
Dokument został zaakceptowany przez:  
KRZYSZTOF JASIUWIENAS, Kier. Gazowni  
Wygenerowany elektronicznie.  
Nie wymaga podpisu ani stempla

Opracował/a: Urszula Łowicka

Potwierdzam odbiór niniejszych Warunków przyłączenia do sieci gazowej

(miejsowość, data i czytelny podpis Klienta)

Otrzymują

- 1 Klient
- 2 WG84

14