



**„FRESK”. Dariusz Chmielewski. Usługi Ochrony Zabytków.**  
NIP 956-166-14-13, REGON 220403236, tel. 663-55-23-23, e-mail: [darek.chmielewski@wp.pl](mailto:darek.chmielewski@wp.pl)  
ul. Różany Stok 3B/12, 80-177 Gdańsk

**PROGRAM PRAC KONSERWATORSKICH  
DLA ELEWACJI BUDYNKU DAWNYCH KOSZAR WIEBEGO  
- CZĘŚCI POŁOŻONEJ PRZY UL. AUGUSTYŃSKIEGO 2  
W GDAŃSKU**



**GDAŃSK, STYCZEŃ 2019**

DOKUMENTACJA KONSERWATORSKA CHRONIONA PRAWEM AUTORSKIM

## 1.0. WSTĘP

.....

### 1.1. Podstawa wykonania opracowania.

Niniejsze opracowanie powstało na zlecenie Urzędu Marszałkowskiego Województwa Pomorskiego z siedzibą przy ul. Okopowej 21/27 w Gdańsku.

### 1.2. Zakres i cel opracowania.

W ramach niniejszego opracowania wykonano:

- skróconą kwerendę archiwalno-ikonograficzną mającą na celu opracowanie historii obiektu,
- dokumentację fotograficzną i opis obiektu,
- analizę porównawczą pierwotnego wyglądu obiektu w stosunku do późniejszych przekształceń oraz proponowanych wariantowych rozwiązań projektowych w zakresie rewaloryzacji obiektu,
- program prac konserwatorskich dla elewacji obiektu.

Celem powyższych działań jest m.in. określenie sposobu przywrócenia elewacjom obiektu pierwotnych walorów technicznych i estetycznych.

## 2.0. ZAGADNIENIA HISTORYCZNE

.....

Wieben-Kaserne (koszary Wiebego) zlokalizowane są na Starym Przedmieściu, w kwartale Fleischergasse (ul. Rzeźnicka), Poggenpfuhl (ul. Żabi Kruk), Gertrudengasse (od 1945 roku Wilcza, równoległa do ul. Toruńskiej) i późniejszej (powstałej w 1914) Am Weißen Turm (ul. Augustyńskiego). Swoją nazwę otrzymały od pobliskiego Bastionu Wiebego. Kiedy Adam Wiebe - holenderski inżynier wodny i fortyfikator - podwyższył w XVII wieku bastion o nadszaniec, wówczas jego dotychczasowe nazwy Górka i Przedmiejski zostały zastąpione nową nazwą, pochodzącą od jego nazwiska. Koszary wybudowano etapami (w latach 1859–1867 do lat 90. XIX wieku) i był to największy kompleks koszarowy w Gdańsku. Służył przejściowo większości jednostek piechoty i grenadierów (do dziesięciu kompanii, zwykle dwa - trzy bataliony) oraz jako biura administracji wojskowej. W II połowie lat 90. XIX wieku postawiono dodatkowy barak z blachy falistej na pobliskim

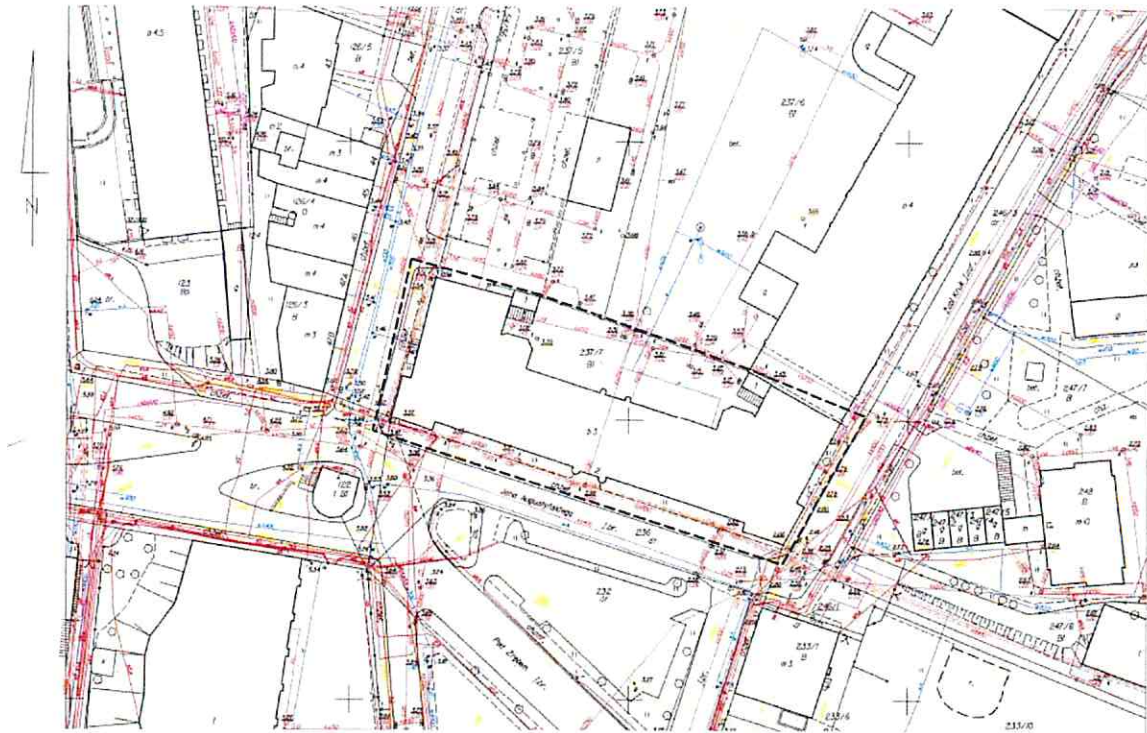
Wallplatz ( pl. Wałowy) dla kompanii piechoty. Po tzw. wojnie siedmioletniej (16 VI – 23 VIII 1866) Królestwa Prus i jego sojuszników z Cesarstwem Austriackim w okresie od 4 VII do 10 IX 1866 w kompleksie koszarowym na Grodzisku oraz w koszarach Wiebego funkcjonował obóz jeńców austriackich. Usytuowany po południowej stronie koszar plac u podnóża Bastionu Gertrudy już od czasu budowy w tym miejscu tzw. Małej Zbrojowni służył jako plac ćwiczeń i musztry. Pod koniec XIX wieku plac nazwany został właściwą i nam współcześnie nazwą, czyli Placem Wałowym i wobec jego ograniczonych rozmiarów, przestał spełniać dotychczasową rolę placu dla wojsk a przyjął funkcję terenu zielonego. Wybudowano tu nawet fontannę a teren obsadzono drzewami. Plac, oprócz wymienionych wcześniej budowli, od południa jest zamknięty budynkiem Leihamt czyli miejskim lombardem (później skład księgarski i drukarnia) a od wschodu pierzeją kamienic. Od północy, przed południową elewacją koszar, usytuowano pomnik grenadierów, który nie przetrwał do naszych czasów. Plac Wałowy jest jednym z nielicznych miejsc w Gdańsku, niezmiennych od czasów jego powstania. W latach 1920–1939 koszary stały się siedzibą biur miejskich. Po 1 IX 1939 ponownie ulokowano tu koszary wojsk niemieckich, a od 1945 polskich. W 1957 roku budynki przekazano administracji cywilnej, funkcjonowała tu także siedziba Unimoru. Obecnie dawne koszary Wiebego są siedzibą urzędów (m.in. Urzędu Marszałkowskiego, Urzędu Skarbowego, Zakładu Ubezpieczeń Społecznych i Wyższej Szkoły Bankowej).

### **3.0. OPIS**

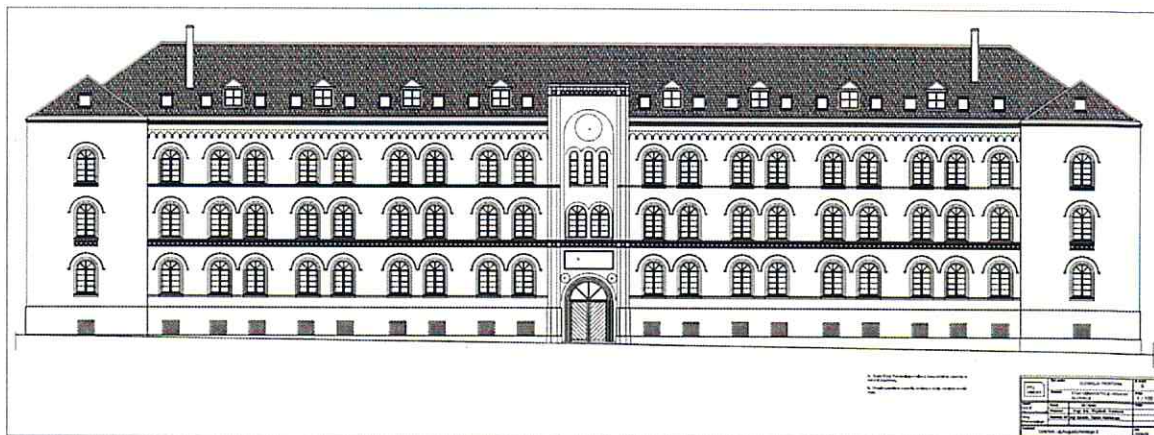
.....

#### Usytuowanie

Jak już wyżej wspomniano obiekt położony jest w południowej części kwartału zabudowy ograniczonego ulicami Wilczą od północy, Rzeźnicką o zachodu, Żabi Kruk od wschodu i Augustyńskiego od południa. Poniżej zamieszczono plan sytuacyjny.



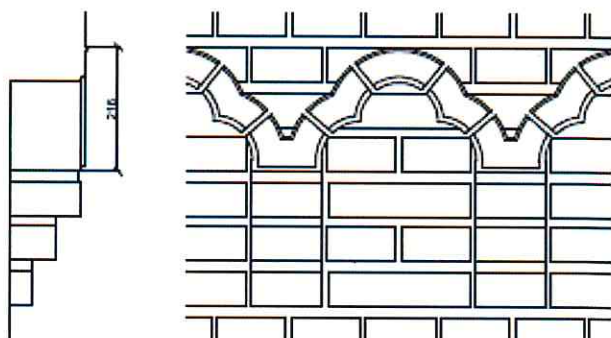
Elewacja południowa - frontowa



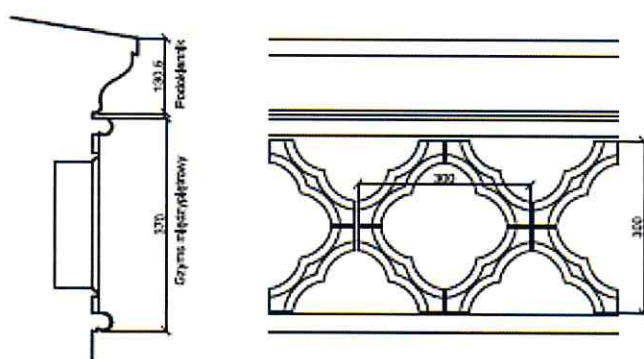
Elewacja wypełnia całą szerokość kwartału - symetryczna, trzynastoosiowa, czterokondygnacyjna. Od wschodu i zachodu usytuowane jednoosiowe ryzality narożne, przykryte odrębnymi dachami wielospadowym, z lukarnami w połaciach. Na osi środkowej jednoosiowy ryzalit przechodzący ponad gzymsem kordonowym w strefę dachu, zwieńczony stropodachem osłoniętym attykową balustradą. W I kondygnacji usytuowane są wrota bramne w portalu, sięgające nadłuczem w strefę II kondygnacji, ponad gzymsem międzykondygnacyjnym w III kondygnacji para okien, a w IV kondygnacji triforium, nad którym usytuowana jest łukowa blenda z okulusem na osi. W pozostałych osiach elewacji -

pomiędzy opisanymi ryzalitami - usytuowane są pary okien (tylko w osiach skrajnych zewnętrznych są to okna pojedyncze). Wszystkie otwory okienne prócz lukarn i okien w strefie cokołowej mają przekrycie łukiem pełnym. Strefa cokołowa (I kondygnacja) zaznaczona jest niewielkim uskokiem przykrytym kształtkami ceglanymi. Druga kondygnacja wydzielona jest gzymsem w postaci fryzu z motywem czwórliści z kształtek ceglanych. Z kolei pod oknami II i IV kondygnacji elewację obiega skromny gzyms przechodzący przez strefę parapetów okiennych. Elewację pomiędzy ryzalitami wieńczy gzyms kordonowy z fryzem arkadkowym. Detale te przedstawiono na poniższych rysunkach.

Gzyms wieńczący (skala 1 : 10)

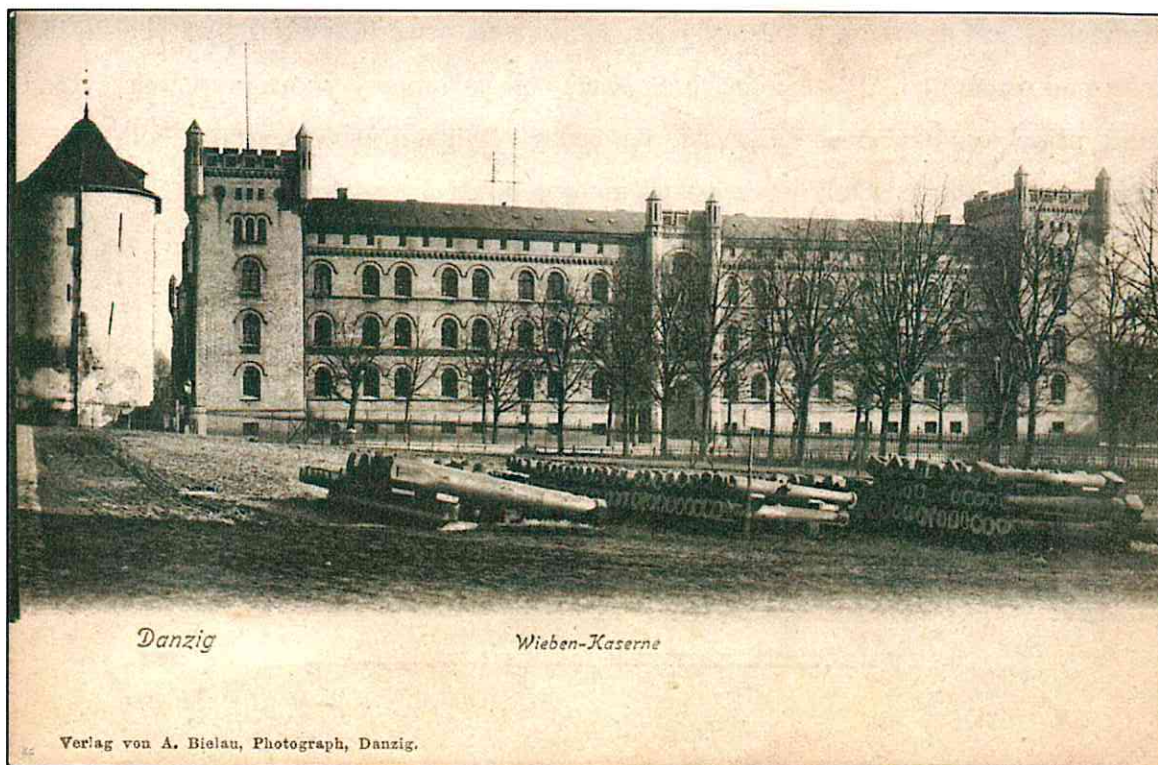


Gzyms podokienny (skala 1:10)



Przy omawianiu formy elewacji południowej warto nadmienić, że ryzality narożne nie posiadają pierwotnej formy architektonicznej; przypuszczalnie na skutek zniszczeń II wojny światowej obniżono je do wysokości okapu dachu. Pozbawione zostały neogotyckiej formy narożnych wież z attykowymi balustradami. Pierwotną formę zaobserwować możemy na przekazach ikonograficznych oraz w zachowanym narożniku północno-zachodnim zespołu

koszarowego, w narożu ulic Wilczej i Rzeźnickiej. Również ryzalit centralny utracił zwieńczenie attyki w postaci skrajnych sterczyn oraz centralnego blankowania. Obniżono też ściankę kolankową, w której zamurowano okienka. Zestawienie tych form przedstawiam na poniższych ilustracjach:



Elewacja południowa - pocztówka z 1902 roku.



Elewacja południowa - stan obecny.

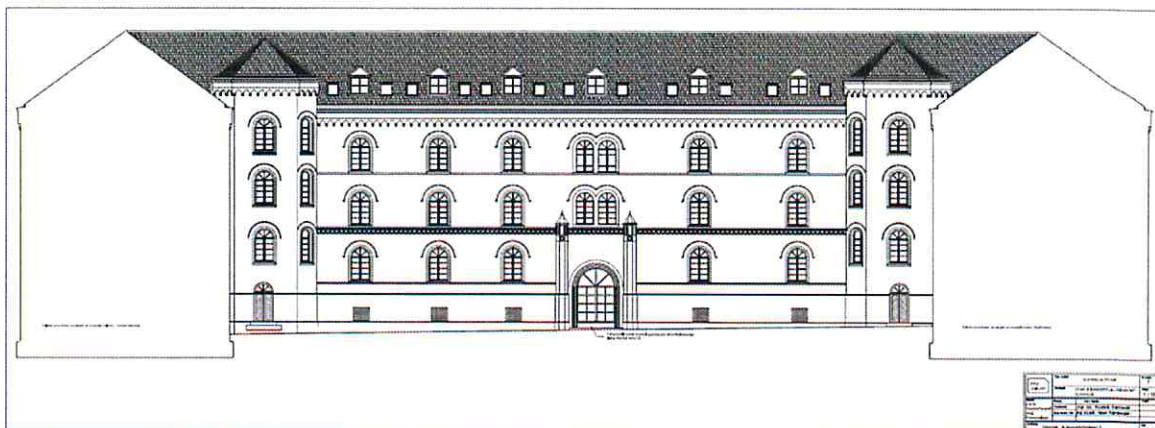


Elewacja południowa, skrzydło wschodnie - stan obecny.

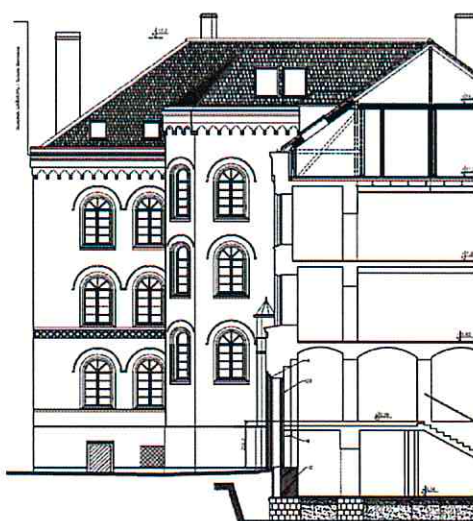


Zachowany w niemal pierwotnej formie fragment koszar Wiebego w narożu ulic Rzeźnickiej i Wilczej - stan obecny.

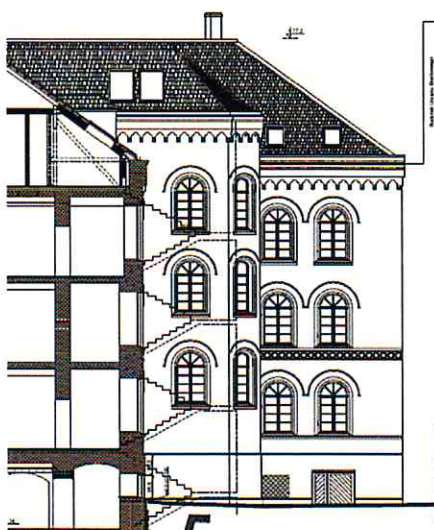
Elewacja pomocna - tylna.



Korpus główny



Skrzydło wschodnie

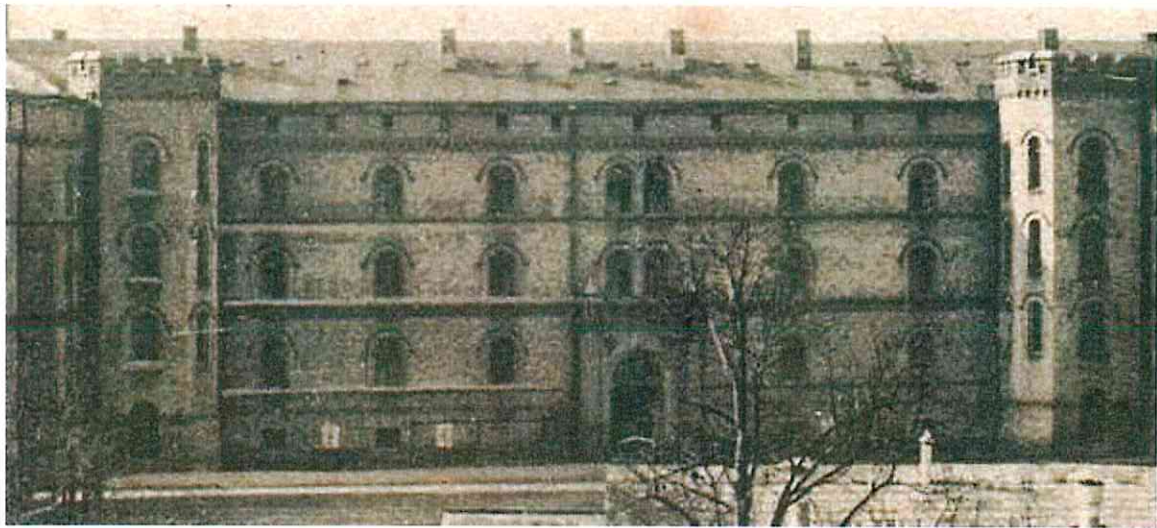


Skrzydło zachodnie



Elewacja wypełnia całą szerokość kwartału - złożona z korpusu głównego oraz dwóch prostopadle usytuowanych skrzydeł. Korpus główny ośmioosiowy, czterokondygnacyjny. Od wschodu i zachodu usytuowane wieloboczne w rzucie bryły zryzalitowanych klatek schodowych, przechodzących ponad gzymsem kordonowym w strefę dachu, przykryte odrębnymi dachami wielospadowymi. W I kondygnacji na osi usytuowane są wrota bramne w portalu, sięgające nadłuczem i sterczynami w strefę II kondygnacji, ponad gzymsem międzykondygnacyjnym w III i IV kondygnacji usytuowane są pary okien. W pozostałych osiach elewacji - pomiędzy opisanymi ryzalitami - usytuowane są pojedyncze okna, przy czym w części wschodniej są to trzy osie, a w zachodniej dwie. Wszystkie otwory okienne prócz lukarn i okien w strefie cokołowej mają przekrycie łukiem pełnym. Strefa cokołowa (I kondygnacja) zaznaczona jest niewielkim uskokiem przykrytym kształtkami ceglanyimi. Druga kondygnacja wydzielona jest gzymsem w postaci fryzu z motywem czwórliści z kształtek ceglanych. Z kolei pod oknami II i IV kondygnacji elewację obiega skromny gzyms przechodzący przez strefę parapetów okiennych. Elewację pomiędzy ryzalitami wieńczy gzyms kordonowy z fryzem arkadkowym. Detale te przedstawiono na rysunkach przy opisie elewacji południowej. Poniżej ujęcia stanu historycznego i obecnego.

Przy omawianiu formy elewacji północnej warto nadmienić, że ryzality narożnych klatek schodowych nie posiadają pierwotnej formy architektonicznej; przypuszczalnie na skutek zniszczeń II wojny światowej pozbawiono je blankowej attyki kryjącej dach. Obniżono też ściankę kolankową, w której zamurowano okienka. Zestawienie tych form przedstawiam na poniższych ilustracjach:

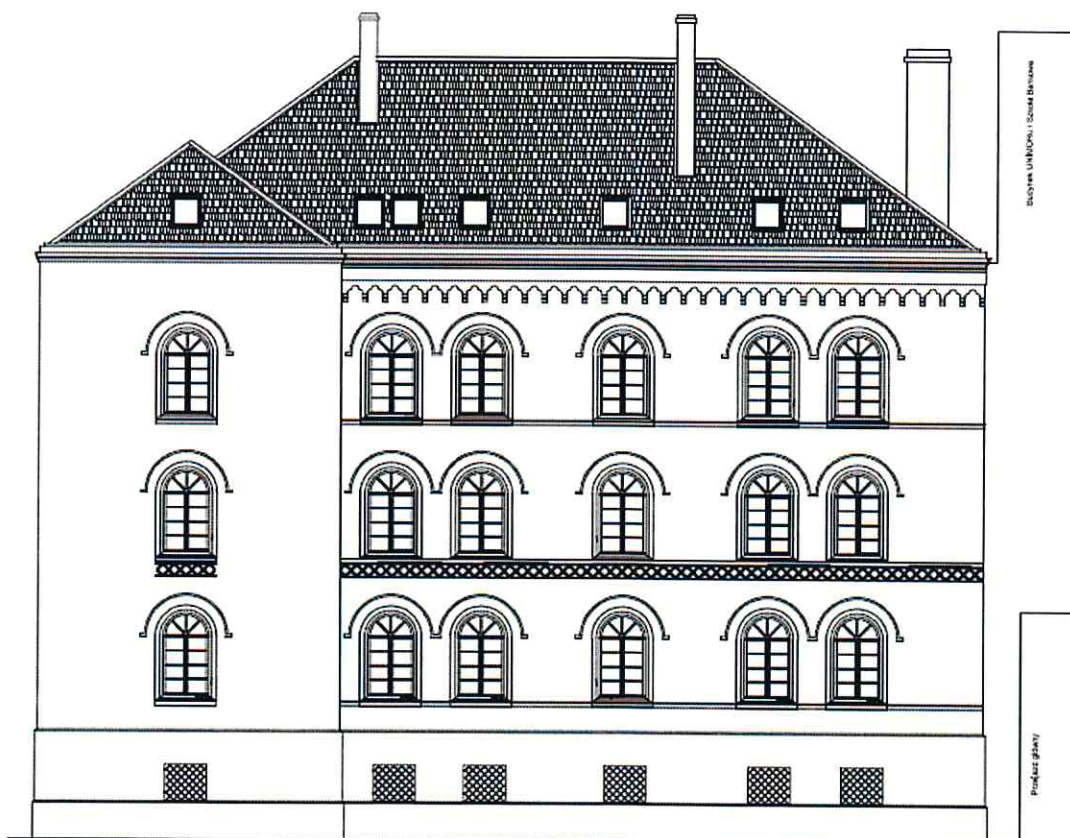


Widok elewacji północnej na pocztówce z roku 1900.



Widok elewacji północnej - stan obecny.

## Elewacja wschodnia



Asymetryczna, czteroosiowa, czterokondygnacyjna. Od południa usytuowany jednoosiowy ryzalit narożny, przykryty odrębnym dachem wielospadowym. Na osi środkowej korpusu głównego oraz w ryzalicie okna pojedyncze, w pozostałych osiach pary okien. Wszystkie otwory okienne prócz okien w strefie cokołowej mają przekrycie łukiem pełnym. Strefa cokołowa (I kondygnacja) zaznaczona jest niewielkim uskokiem przykrytym kształtkami ceglany. Druga kondygnacja wydzielona jest gzymsem w postaci fryzu z motywem czwórliści z kształtek ceglanych. odcinek takiego fryzu umieszczono również po oknem III kondygnacji ryzalitu narożnego. Z kolei pod oknami II i IV kondygnacji elewację korpusu głównego obiega skromny gzymś przechodzący przez strefę parapetów okiennych. Tę część elewacji wieńczy gzymś kordonowy z fryzem arkadkowym. Detale te przedstawiono na rysunkach przy omawianiu elewacji południowej.

Przy omawianiu formy elewacji wschodniej warto nadmienić, że ryzality narożne nie posiadają pierwotnej formy architektonicznej; przypuszczalnie na skutek zniszczeń II wojny światowej obniżono je do wysokości okapu dachu. Pozbawione zostały neogotyckiej formy narożnych wież z attykowymi balustradami. Pierwotną formę zaobserwować możemy na przekazach ikonograficznych oraz w zachowanym narożniku północno-zachodnim zespołu

koszarowego, w narożu ulic Wilczej i Rzeźnickiej. Obniżono też ściankę kolankową, w której zamurowano okienka. Zestawienie tych form przedstawiam na poniższych ilustracjach:

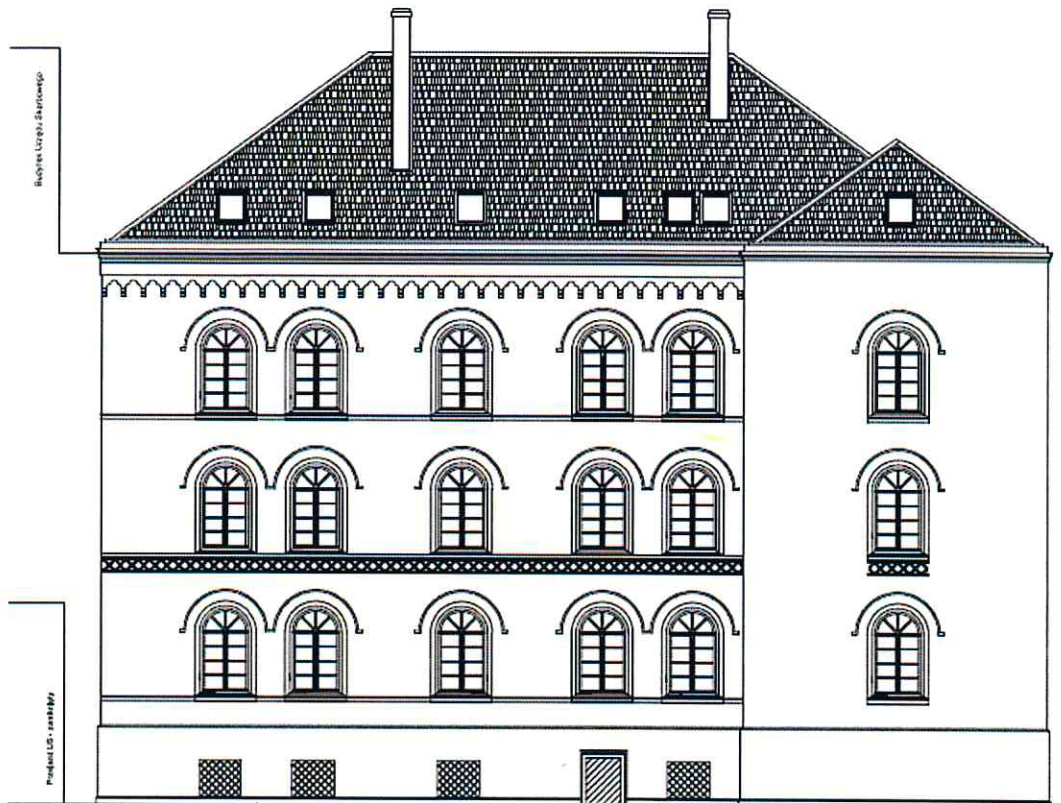


Elewacja wschodnia - fragment pocztówki z ok. 1900 roku.

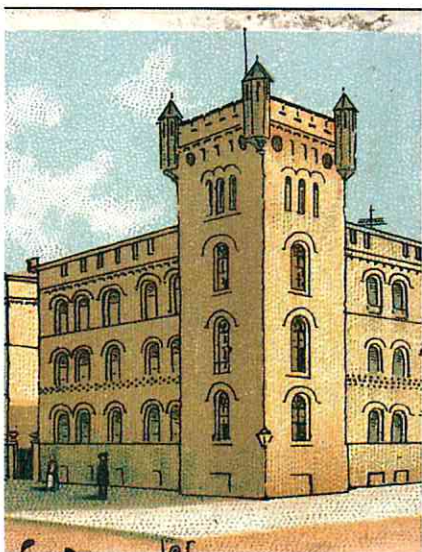


Elewacja wschodnia - stan obecny.

## Elewacja zachodnia



Elewacja ta stanowi lustrzane odbicie elewacji wschodniej. Jediną różnicą jest wtórne umieszczenie zejścia do piwnicy w pierwszej osi od ryzalitu narożnego. Pozostałe uwagi dotyczące kompozycji, materiału, detalu architektonicznego oraz pierwotnej formy architektonicznej są analogiczne jak przy omawianiu elewacji wschodniej.



Elewacja zachodnia - fragment pocztówki z 1909 roku.



Elewacja zachodnia - stan obecny.



Zachowany w niemal pierwotnej formie fragment koszar Wiebego w narożu ulic Rzeźnickiej i Wilczej - stan obecny.

#### **4.0. ZAŁOŻENIA INWESTYCYJNE**

.....

Zamiarem Inwestora jest poddanie budynku pełnej konserwacji i zabezpieczeniu konstrukcyjnemu. W zakresie stopnia ingerencji przewiduje się następujące warianty:

- a) konserwacja zachowawcza, utrzymująca wszystkie zmiany formy zabytku dokonane po II wojnie światowej,
- b) konserwacja oraz rekonstrukcja pierwotnej formy zabytku w zakresie przywrócenia oryginalnych zwieńczeń wszystkich ryzalitów,
- c) konserwacja oraz rekonstrukcja pierwotnej formy zabytku w zakresie przywrócenia oryginalnych zwieńczeń wszystkich ryzalitów w elewacjach eksponowanych od strony południowej, wschodniej i zachodniej, z pozostawieniem obecnych form elewacji północnej.

#### **5.0. WNIOSKI I ZAŁOŻENIA KONSERWATORSKIE**

.....

Przywrócenie pierwotnych walorów i kompozycji architektonicznej elewacji przywróci charakter i estetykę architektury budynku, a działania konserwatorskie zabezpieczą je skutecznie przed dalszym niszczeniem. Działania konserwatorskie muszą zmierzać zatem w kierunku pełnego oczyszczenia powierzchni, stabilizacji materiałów i eliminacji działania czynników niszczących. Jako że głównym czynnikiem niszczącym jest woda opadowa oraz wiek, eksploatacja oraz zniszczenia wojenne, należy podjąć działania mające za cel zabezpieczenie elewacji przed działaniem tego czynnika.

W celu przywrócenia wartości estetyczno-artystycznych elewacji należy oczyścić powierzchnię elewacji ze wszystkich zabrudzeń i przebarwień. W celu stabilizacji materiału należy w stopniu maksymalnym usunąć wszystkie ogniska porażenia czynnikiem biologicznym, tj. glonami i mikroorganizmami oraz usunąć zasolenia i wykwity gipsów na powierzchni cegieł. Przywrócić też należy - lub wyeksponować - istniejące detale zdobnicze takie jak gzymsy i fryz z kształtek ceramicznych oraz gzyms arkadkowy na całej długości wszystkich elewacji. Istniejące dość liczne spękania murów widoczne w elewacjach należy zabezpieczyć poprzez tzw. zszywanie murów, np. w technologii BruttSaver czy analogicznej Hilti. W wariantcie najpełniejszym przywrócone zostaną pierwotne formy zwieńczeń wszystkich ryzalitów oraz klatek schodowych, w wariantcie zachowawczym natomiast uproszczenia form z okresu powojennego zostaną zachowane.

## 6.0. PROGRAM PRAC KONSERWATORSKICH ELEWACJI

.....

### 6.1. Wariant zachowawczy

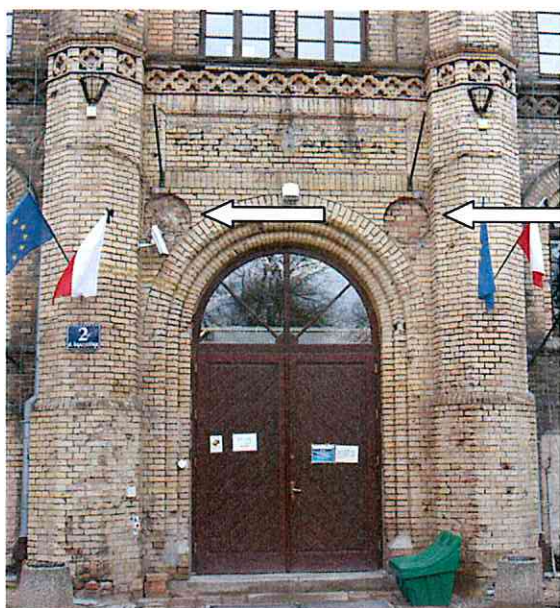
1. W pierwszym etapie należy usunąć mechanicznie wszystkie wadliwe zaprawy i spoiny, przede wszystkim cementowe lub betonowe.
2. Kolejnym etapem winno być wykonanie konstrukcyjnych wzmocnień wszystkich widocznych spękań murów. Proponowana jest metoda zszywania kotwami żywicznymi w "systemie wzmacniania murów HELIFIX" lub Brutt Saver, kotwami max  $\varnothing$  10 mm, długości około 1 m - 1,5 m wpuszczanymi poziomo w spoinę co trzy - cztery warstwy.
3. Po ustabilizowaniu konstrukcji murów należy przystąpić do czyszczenia powierzchni elewacji. Czyszczenie należy wykonać przy użyciu przegrzanej pary wodnej i dedykowanych past do usuwania zabrudzeń z cegły, np. Remmers Fassadenreinigerpaste lub niskoprocentowego (3-5%) roztworu HF w miejscach najsilniejszych zabrudzeń. Do ewentualnego uzupełniającego czyszczenia suchego użyć ścierniwa drobnoziarnistego np. mączki szklanej o frakcji w przedziale 0,04- 0,08 mm. Stopień czyszczenia powierzchni należy ograniczyć do usunięcia powierzchniowych nawarstwień brudu, soli, gipsów, bez naruszania oryginalnej powierzchni materiału oraz tzw. właściwej patyny. Stopień doczyszczenia oraz jego metodę ustalić z nadzorem konserwatorskim.
4. Przed przystąpieniem do zasadniczych prac należy usunąć mechanicznie wszystkie formy wzrostowe oraz przeprowadzić wstępną dezynfekcję powierzchni ceglanych metodą natryskową, kilkukrotnie, z użyciem preparatu obojętnego chemicznie, na bazie czwartorzędowych soli amonowych np. Produkt do zwalczania glonów firmy ALTAX lub SKL Funghit firmy HUFWARD OPTOLITH (1,5% stężenie w alkoholu etylowym).
5. Elementy wtórne w postaci wadliwych przemurowań cegłą rozbiórkową i współczesną oraz pozostałości zapraw cementowych należy usunąć.
6. Po usunięciu wszystkich spudrowanych i wypłukanych cegieł zgodnie z zasadą określania stopnia destrukcji (tj. destrukcja sięgająca ponad połowę cegły - cegła do wymiany), można przystąpić do prac murarskich. Kwestie szczegółowe omawiane będą z nadzorem konserwatorskim. Do murowania należy użyć zapraw wapiennych, lub wapienno - cementowych o parametrach porowatości dostosowanych do parametrów oryginału np. TWM Trassmortel firmy HUFWARD OPTOLITH, lub BAUMIT BAYOSAN „Puma 91”. Nowe cegły winny wymiarami i kolorystyką odpowiadać oryginałowi.



7. Wzmocnienie strukturalne osłabionego i zdeintegrowanego materiału należy przeprowadzić przez nasączenie go środkiem na bazie estrów kwasu ortokrzemowego, z zachowaniem pełnej zwilżalności powierzchni materiału. Propozycje materiałowe: REMMERS KSE 300 SE.
8. Naprawę ubytków w powierzchniach ceglanych wykonać zaprawami mineralnymi na bazie spoiw wapiennych barwionych w masie; kolorystyka i faktura dostosowana do otoczenia. REMMERS Restauriermortel ZF lub HUGFARD OPTOLITH Optosan NSR.
9. Wszystkie kształtki zniszczone w stopniu uniemożliwiającym trwałą naprawę należy zastąpić nowymi o identycznym profilu i kolorystyce. Dopuszcza się stosowanie zarówno kształtek ceramicznych jak i wykonywanych jako odlewy np. z zapraw sztukatorskich, barwionych w masie.
10. Spoinowanie muru wykonać zaprawą z przewagą spoiwa powietrznego lub trassowego o porowatości i kolorystyce zbieżnej z oryginałem. Kolorystykę oraz opracowanie fakturalne poddać ocenie nadzoru konserwatorskiego, po wykonaniu wcześniejszych prób. REMMERS Kalk – Fugensaniermortel, REMMERS Fugemortel TK, TKF Trassfuge HUGFARD OPTOLITH. Preferowane będą spoiny fabrycznie wybarwione w kolorze oryginału, tj. żółtym.
11. Dla osłabienia kontrastów należy wykonać tzw. scalenie kolorystyczne techniką transparentną ale tylko w przypadku niezbędnej konieczności. Zakres unifikacji powierzchni oraz jego stopień należy uzgodnić z nadzorem konserwatorskim. Proponowane materiały: KEIM Restauro Lasur na podłoża suche stabilne chemicznie lub Historic Lasur firmy REMMERS na podłoża o podwyższonej wilgotności i niestabilne, wymagające zachowania pełnej dyfuzyjności powierzchni.
12. Po zakończeniu prac konserwatorskich należy przeprowadzić korektę dezynfekcji muru dla trwałości efektu. Materiał jak w punkcie 4.
13. Wszystkie elementy metalowe na elewacjach (kraty okienne, kotwy, zawiasy itp.), powinny zostać oczyszczone mechanicznie (szczotki stalowe lub piaskowanie), a następnie po odpyleniu i odtłuszczeniu należy je pomalować dwuwarstwowo:
  - farbą antykorozyjną podkładową miniową,
  - farbą antykorozyjną nawierzchniową w kolorze grafitowym matowym, np. Lowigraf firmy Polifarb.
14. Końcowym elementem winno być wykonanie pełnej dokumentacji konserwatorskiej powykonawczej z przeprowadzonych prac.

## 6.2. Wariant rekonstrukcyjny

W przypadku jeśli zostanie podjęta decyzja o rekonstrukcji wszystkich bądź części zwieńczeń ryzalitów budynku w formach historycznych, należy się wzorować zarówno na przekazach ikonograficznych jak i na zachowanym północno-zachodnim narożniku zespołu koszarowego w narożu ulic Rzeźnickiej i Wilczej. Prace konserwatorskie jak w punkcie 6.1. Jeśli planowane będzie odtworzenie płaskorzeźb (hełm z pióropuszem) w medalionach portalu głównego elewacji południowej należy wykonać projekt rysunkowy w skali 1:5 i poddać go ocenie komisji konserwatorskiej. Następnie należy wykonać model gipsowy w skali 1:1 i poddać kolejny raz ocenie komisji, a po akceptacji wykonać odlewy w zaprawach sztukatorskich.



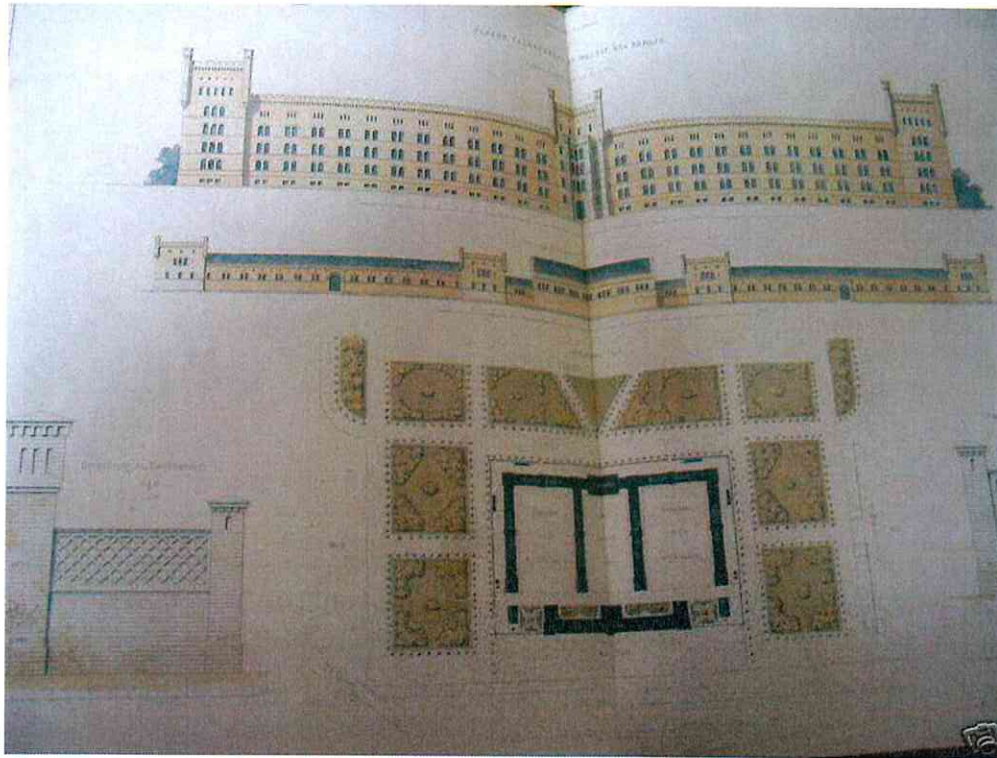
W okulusie wieńczącym ryzalit centralny elewacji południowej dopuszcza się umieszczenie logo województwa pomorskiego bądź jako tablicy, bądź też w formie płaskorzeźby.

Opracował:  
mgr Dariusz Chmielewski

## 7.0. CZĘŚĆ ILUSTRACYJNA

---

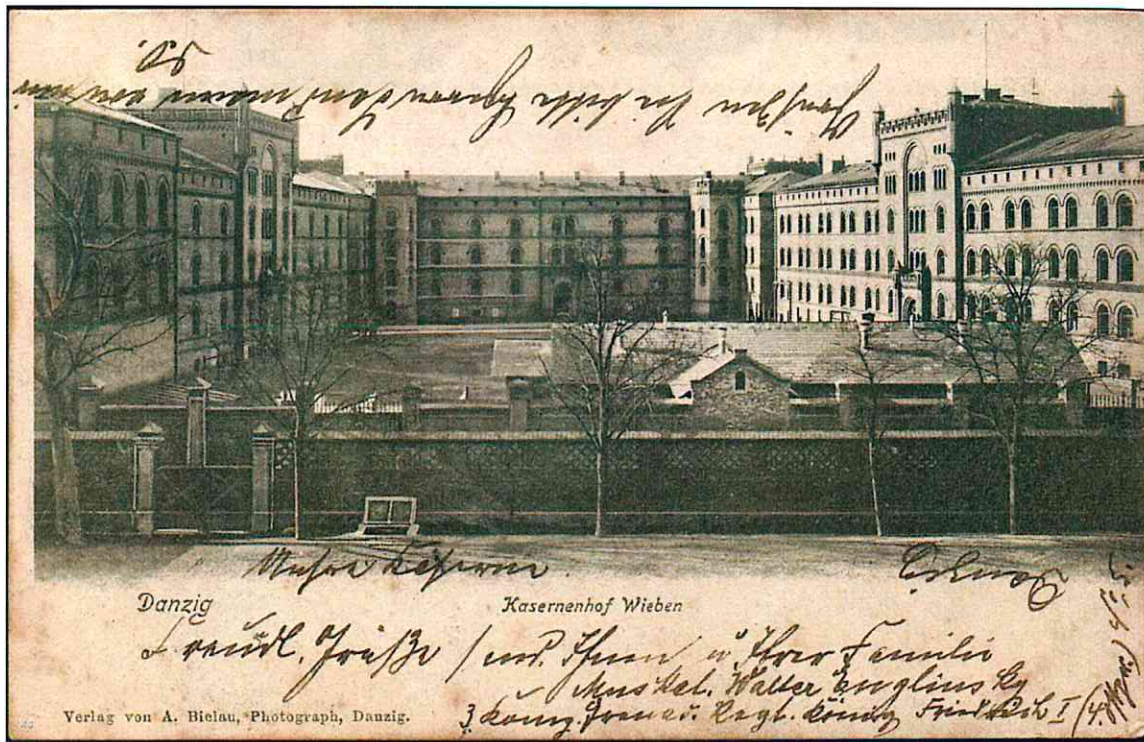
### Ikonografia



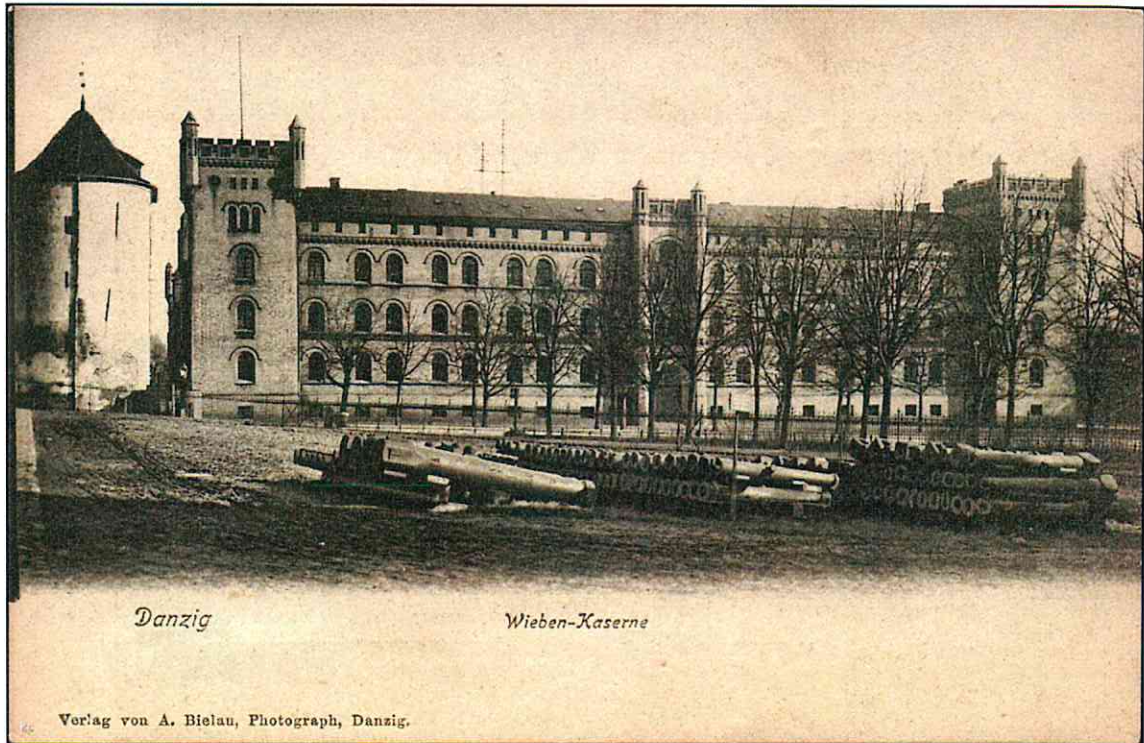
1. Pierwotny, niezrealizowany projekt koszar Wiebego - lata 50-te XIX w.



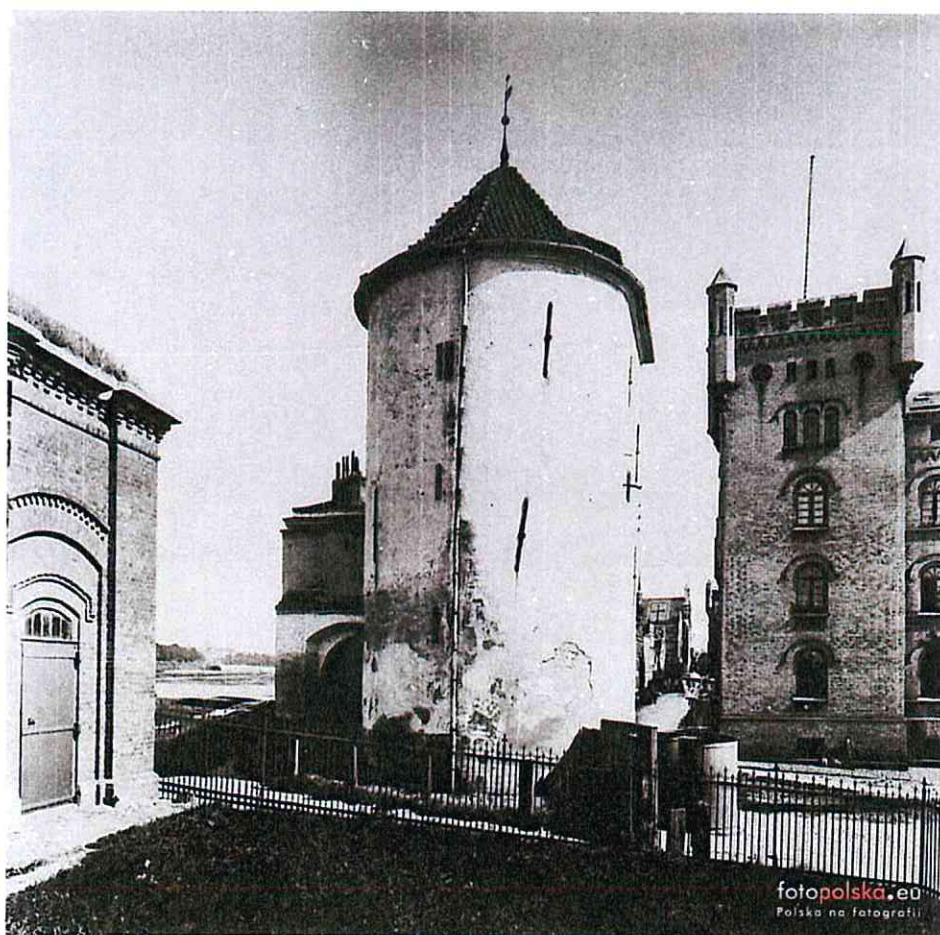
2. Widok zespołu koszar Wiebego od strony wschodniej (okolice dzisiejszej mariny przy Baszcie Pod Zrębem). Około 1900 r.



3. Zespół koszar Wiebego od strony północnej (od ulicy Wilczej). 1900 r.



4. Zespół koszar Wiebego od strony południowej (od ulicy Augustyńskiego). 1902 r.



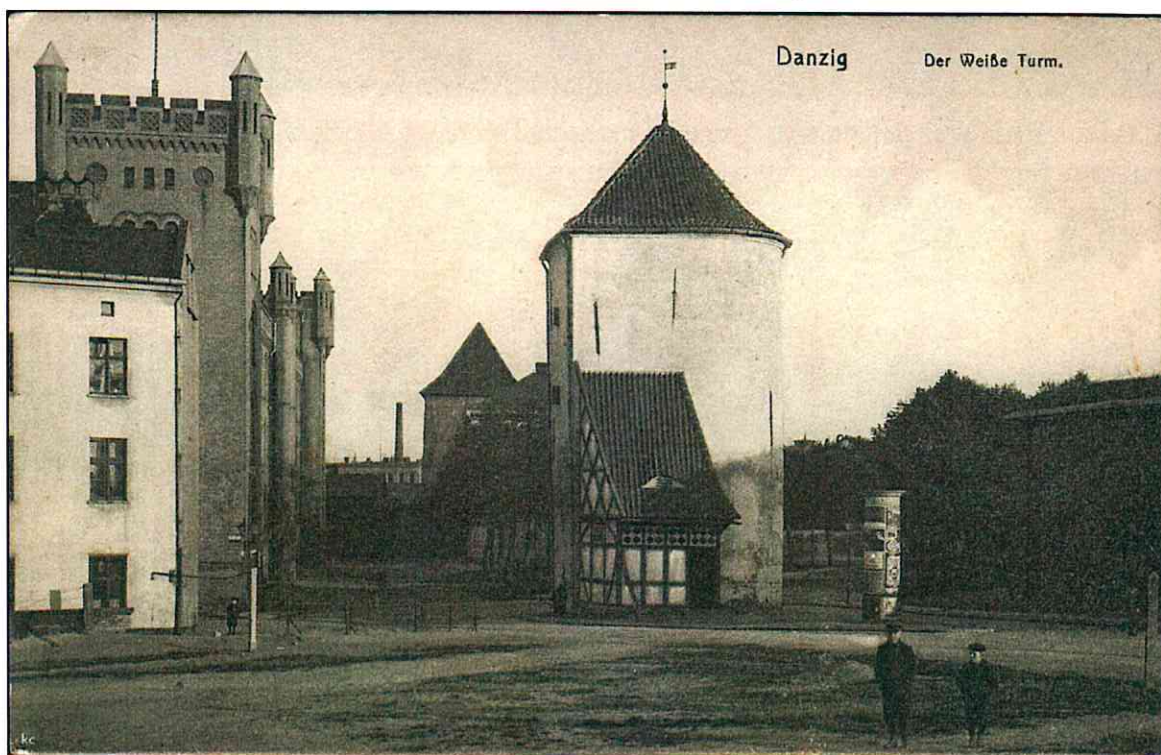
5. Baszta Biała oraz południowo-zachodni narożnik koszar na zdjęciu z 1908 roku.



6. Zespół koszar Wiebego na pocztówce z roku 1909. Widok od południa i zachodu.



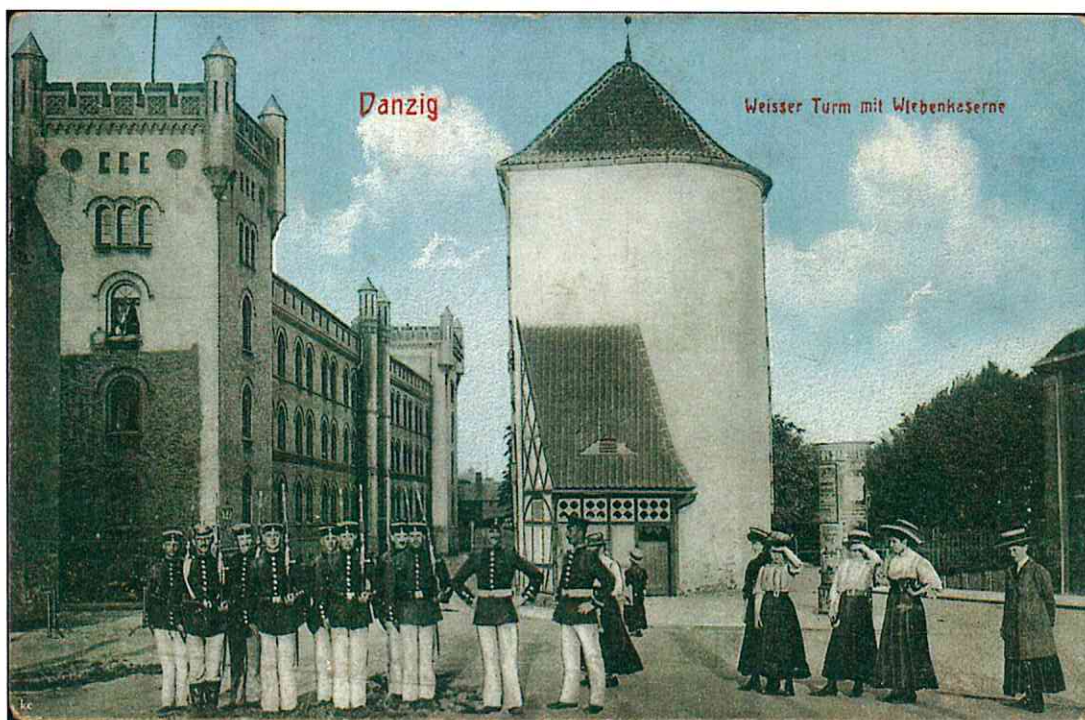
7. Zespół koszar Wiebego na pocztówce z roku 1909. Widok od południa i zachodu.



8. Baszta Biała i południowo-zachodni ryzalit narożny koszar Wiebego - 1912 rok.



9. Baszta Biała i południowo-zachodni narożnik koszar Wiebego - 1915 rok.



10. Baszta Biała i południowo-zachodni narożnik koszar Wiebego - 1915 rok.



11. Dziedziniec koszar Wiebego, strona północna i zachodnia zespołu, 1915 rok.



12. Przepuszczalnie elewacja południowa lub północna, wejście główne. 1915-16 rok.





13. Widok zespołu koszar Wiebego od strony północno-zachodniej, ul. Rzeźnicka. 1916 rok. Uwagę zwracają nieistniejące obecnie balkony w ryzalicie narożnym.



14. Działziniec koszar Wiebego, skrzydło południowe (obecnie Augustyńskiego 2) i zachodnie (nieistniejące, obecnie Urząd Skarbowy). 1918 rok.



15. Działziniec koszar Wiebego, skrzydło wschodnie (nieistniejące). 1918 rok.



16. Działanie koszar Wiebego, skrzydło zachodnie (nieistniejące, obecnie Urząd Skarbowy). 1918 rok.



17. Koszary Wiebgo - pocztówka z ok. 1918 roku.



18. Ulica Żabi Kruk z kamieniczkami i koszarami Wiebego, ok. 1918 roku.



19. Ulica Rzeźnicka, po lewej stronie koszary Wiebego, 1926 rok.



20. Dziedziniec koszar Wiebego, przypuszczalnie skrzydło zachodnie (nieistniejące, obecnie Urząd Skarbowy), 1943 rok.



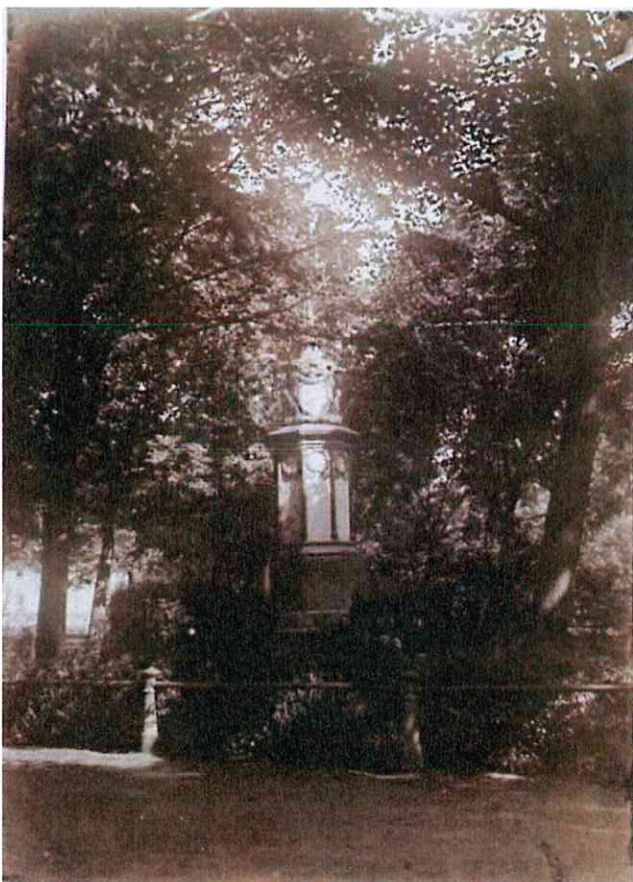
21. Baszta Biała i fragment południowej elewacji koszar na zdjęciu z lat 50-tych XX w.



22. Widok Baszty Białej i koszar Wiebego z dziedzińca Małej Zbrojowni, ok. 1960 rok.



23. Widok Baszty Białej i koszar Wiebego od południowego zachdu, ok. 1960 rok.



24. Przed elewacją południową koszar Wiebego usytuowano pomnik grenadierów - zdjęcie z około 1900 roku.



25. Wyżej opisany pomnik grenadierów - pocztówka z 1915 roku.



26. Fragment pomnika grenadierów, w tle południowa elewacja koszar Wiebego. Lata 1915-16. Przymuszcześnie moździerz przeniesiono po II wojnie przed Wielką Zbrojownię.



27. Pomnik grenadierów, zdjęcie z 1926 roku.



**Zdjęcia stanu istniejącego**

**Elewacja południowa**



28. Widok ogólny.



29. Ryzalit centralny.



30. Sterczyna w zwieńczeniu ryzalitu centralnego.



31. Triforium okienne w ryzalicie centralnym.



32. Wejście główne w ryzalicie centralnym.



33. Stan zachowania zachodniego filara portalu wejścia.



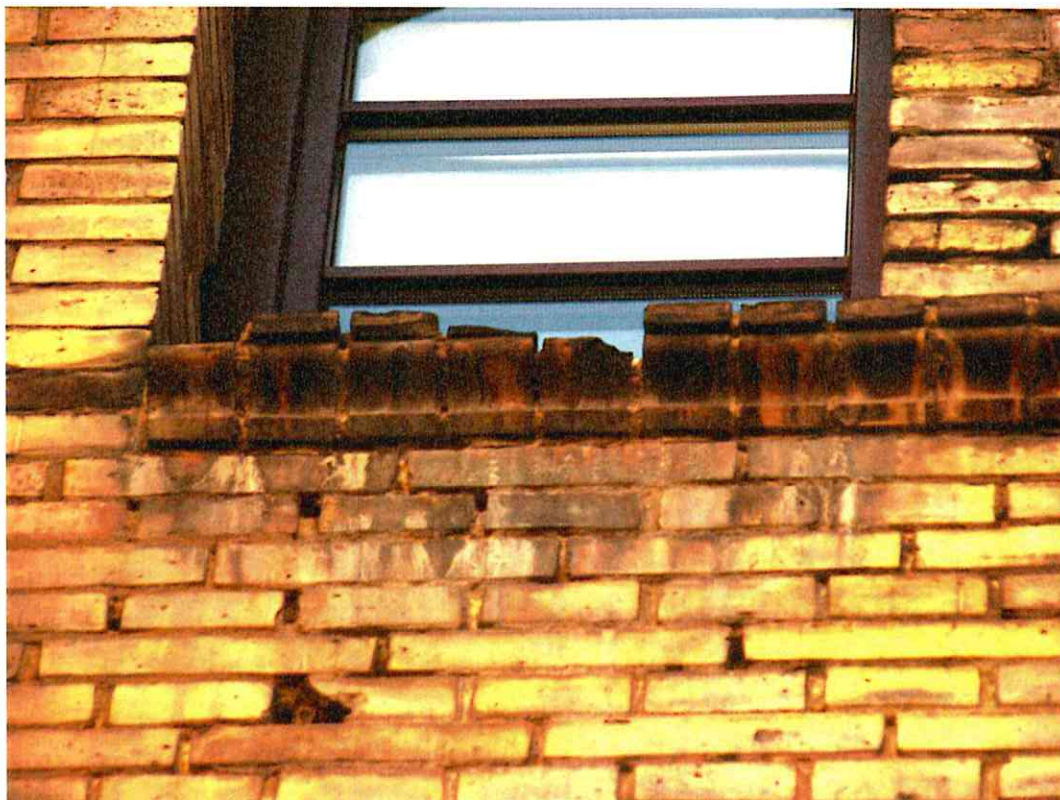
34. Stan zachowania cegieł i spoin w dolnej partii ościeża portalu.



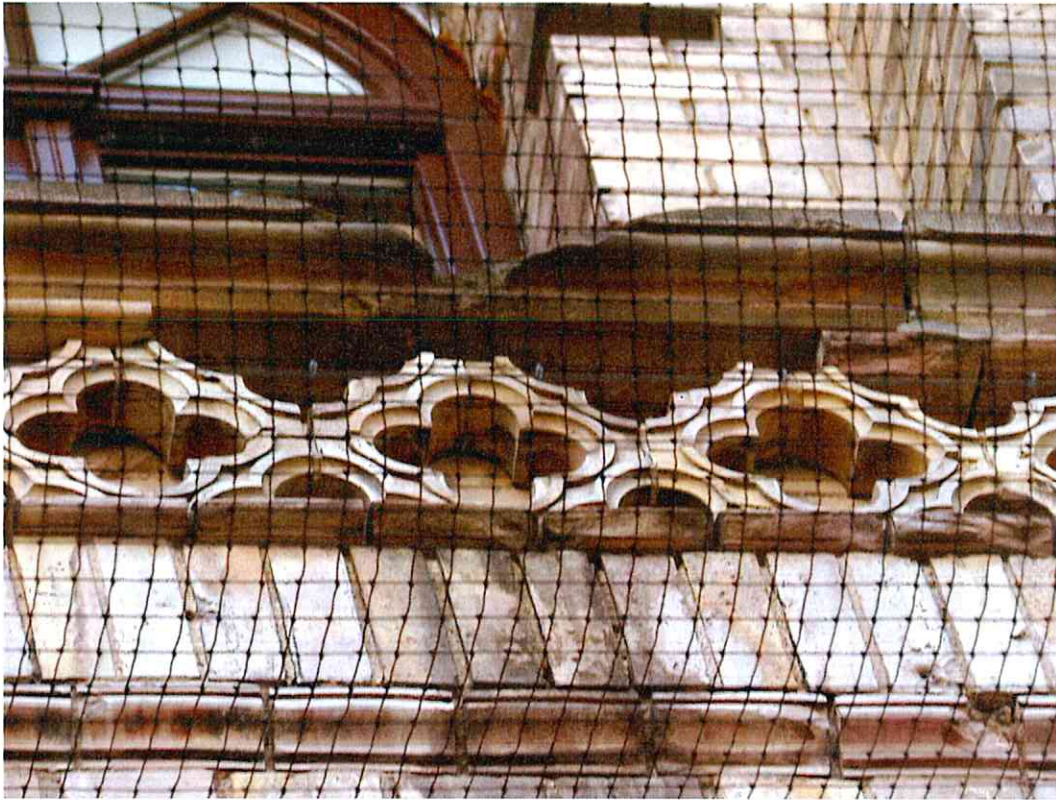
35. Stan zachowania cegieł i spoin w zwieńczeniu partii cokołowej.



36. Wadliwe uzupełnienia ubytków kształtek we fryzie.



37. Ubytki kształtek w gzymsie podokiennym.



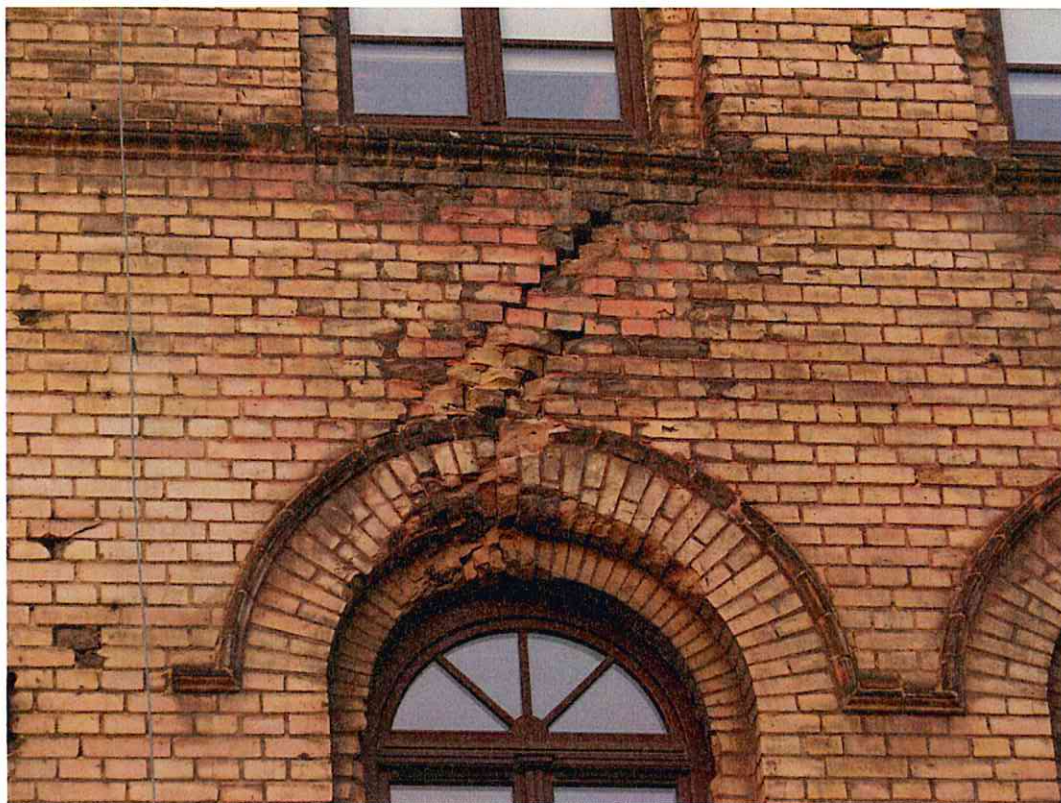
38. Stan zachowania fryzu.



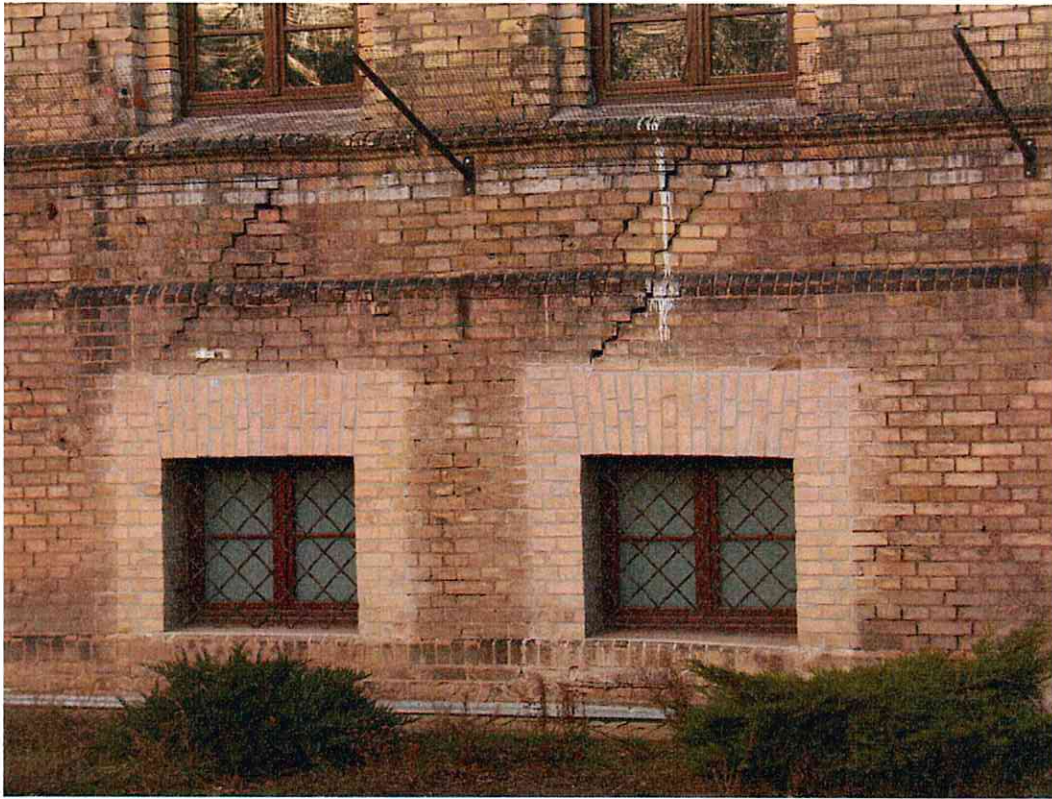
39. Stan zachowania gzymsu wieńczącego ryzalit centralny.



40. Stan zachowania gzymsu kordonowego korpusu głównego.



41. Przykład spękań pomiędzy oknami III i IV kondygnacji.



42. Przykład spękań pomiędzy oknami I i II kondygnacji.



43. Wadliwie wymurowane zwieńczenie ryzalitu zachodniego, bez rekonstrukcji pierwotnej formy.





44. Ryzalit zachodni - przykład postrzelin po pociskach.



45. Ryzalit wschodni - wadliwie przemurowany narożnik cokołu.

Elewacja północna



46. Widok ogólny.



47. Korpus główny, widok od zachodu.



48. Portal wejścia.



49. Skrzydło zachodnie.



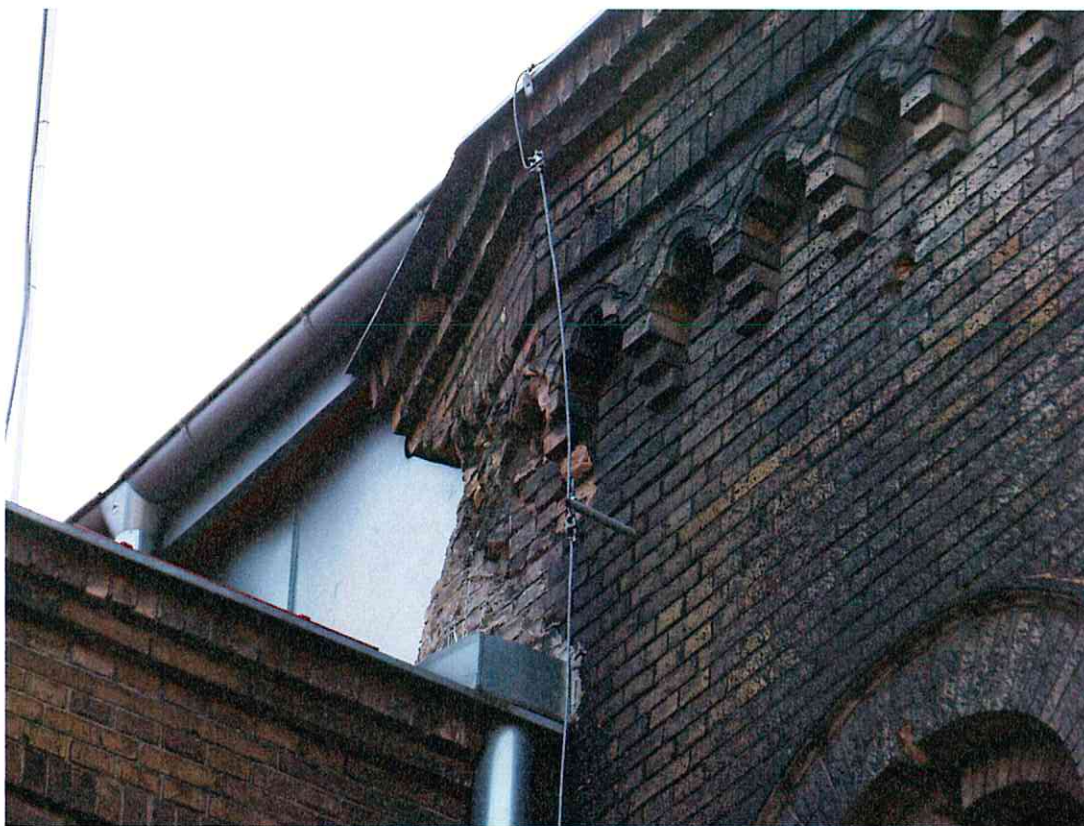
50. Skrzydło wschodnie.



51. Uszkodzenia gzymsu skrzydła zachodniego na styku z Urzędem Skarbowym.



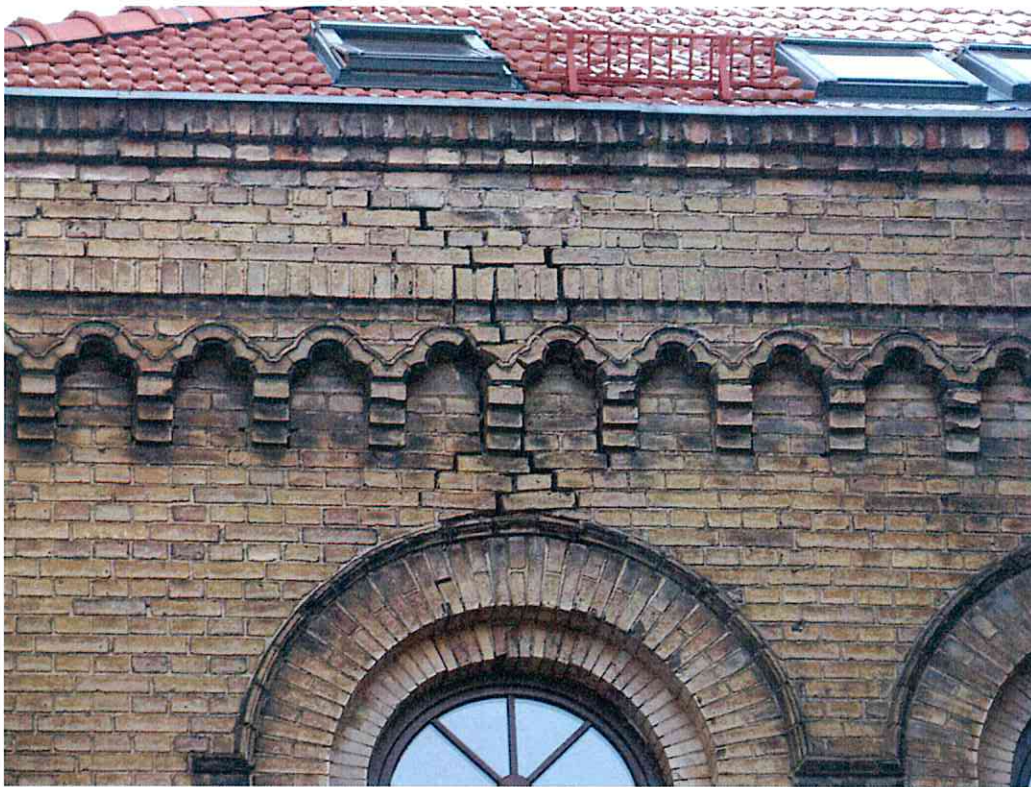
52. Wtóre wejście w I kondygnacji skrzydła zachodniego.



53. Uszkodzenia gzymsu wieńczącego ryzalit zachodniej klatki schodowej.



54. Zwieńczenie wschodniej klatki schodowej, pozbawione pierwotnych blankowań.



55. Przykładowe spękania w gzymsie korpusu głównego.



56. Przykładowe uszkodzenia lica korpusu głównego.



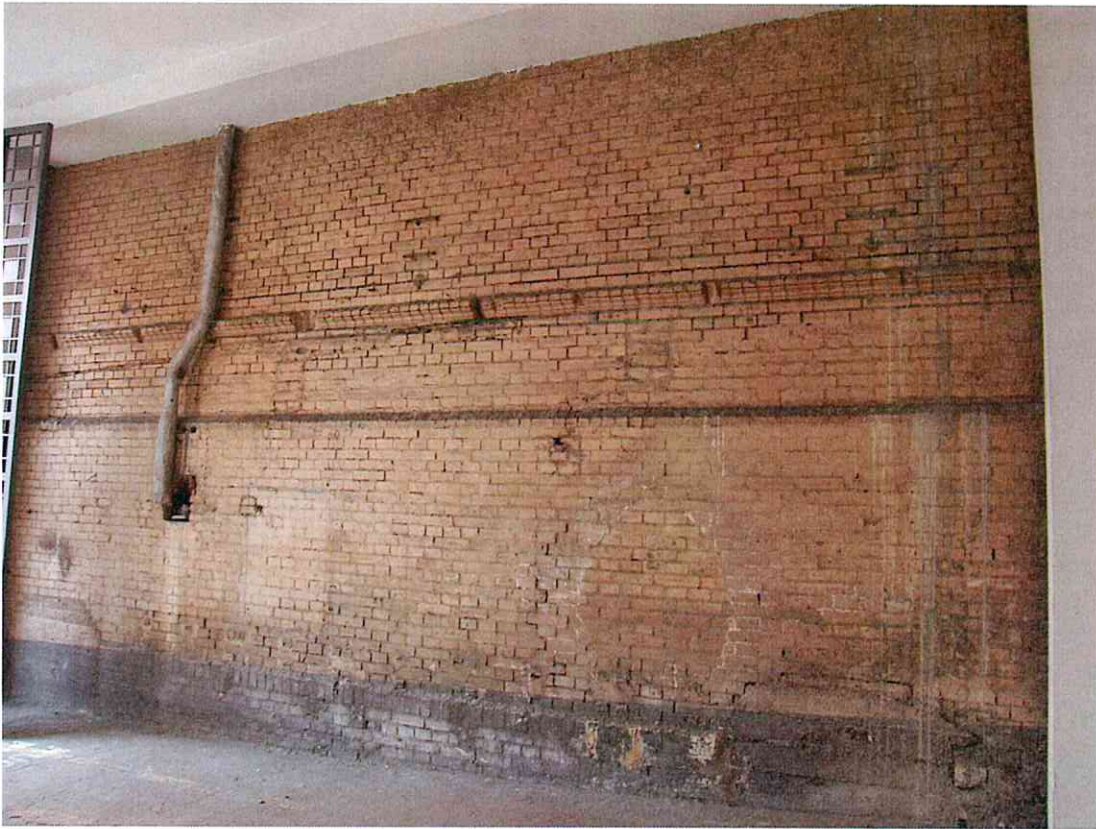
Wschodni przejazd bramny.



57. Widok ogólny.



58. Prześło zachodnie, widoczne zamurowane okno.



59. Przęsło wschodnie. Widoczne kształtki cokołu.



60. Kształtki ponad cokołem.

Elewacja wschodnia



61. Widok ogólny.



62. Korpus główny.



63. Ryzalit narożny. W strefie cokołowej widoczne zamurowane okno.



64. Okna w strefie cokołowej, z wtórnym okratowaniem i konserwacją lica wokół otworu.



65. Spękania pomiędzy I i II kondygnacją.



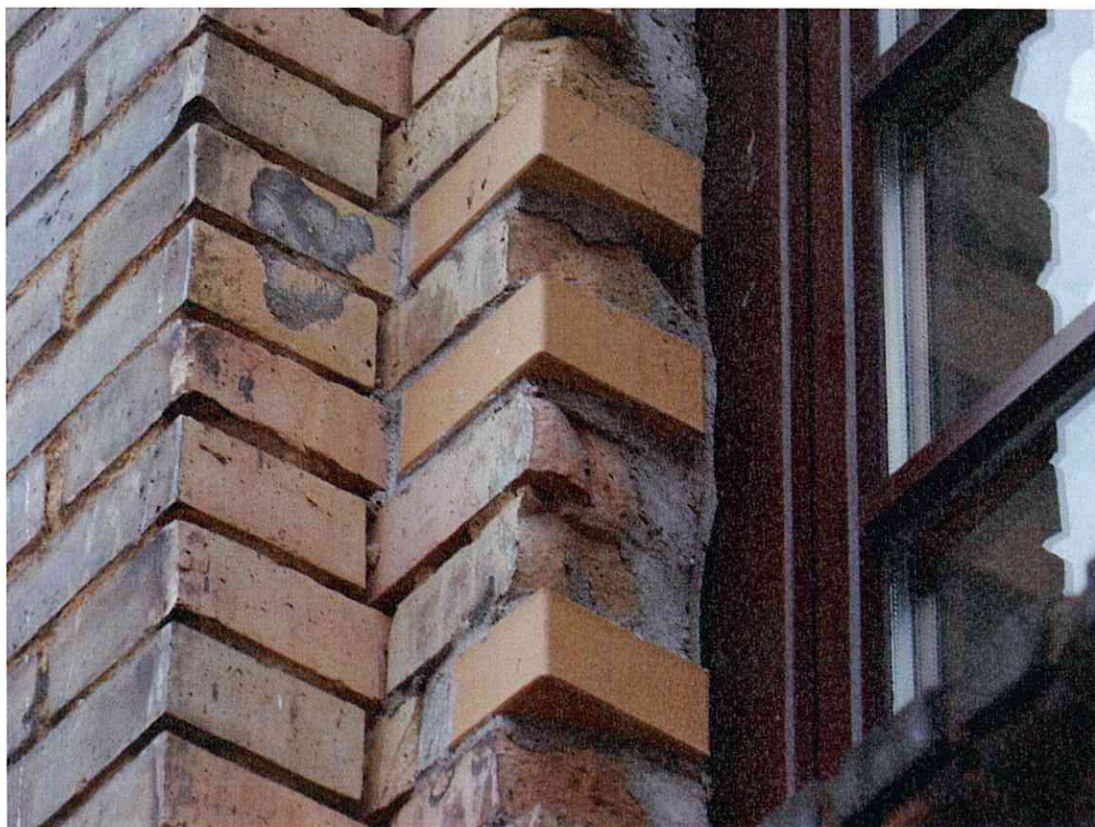
66. Spękania pomiędzy II i III kondygnacją.



67. Stan fryzu.



68. Stan gzymsu wieńczącego.



69. Przykład wadliwego przemurowania węgarzków okiennych.



70. Przyłącze energetyczne - do wymiany.



71. Zniszczenia powstałe na skutek nieszczelności opierzeń i złego odprowadzenia wody.





72. Zawiesia flag - do likwidacji.



73. Pozostałości instalacji elektrycznych - do konserwacji lub usunięcia.

Elewacja zachodnia



74. Widok ogólny od północy.



75. Widok ogólny od południa.



76. Ryzalit narożny. Widoczne zamurowane okno w strefie cokołowej.



77. Ubytki wstku murowego w narożu z elewacją południową.



78. Stan zachowania lica w partii cokołowej.



79. Stan zachowania muru na styku z nawierzchnią chodnika.



80. Stan gzymsu na styku z budynkiem Urzędu Skarbowego.



81. Stan fryzu i ościeży okiennych.



82. W narożu z elewacją południową zachował się fragment wspornika latarni gazowej.





83. Stan zanieczyszczenia lica. Widoczna oryginalna spoina w żółtym kolorze.

Tekst i ilustracje: mgr Dariusz Chmielewski

Rysunki inwentaryzacyjne -

Pracownia Projektowo Usługowa UNICAD,  
mgr inż. arch. Dariusz Kaźmierczak, 2008