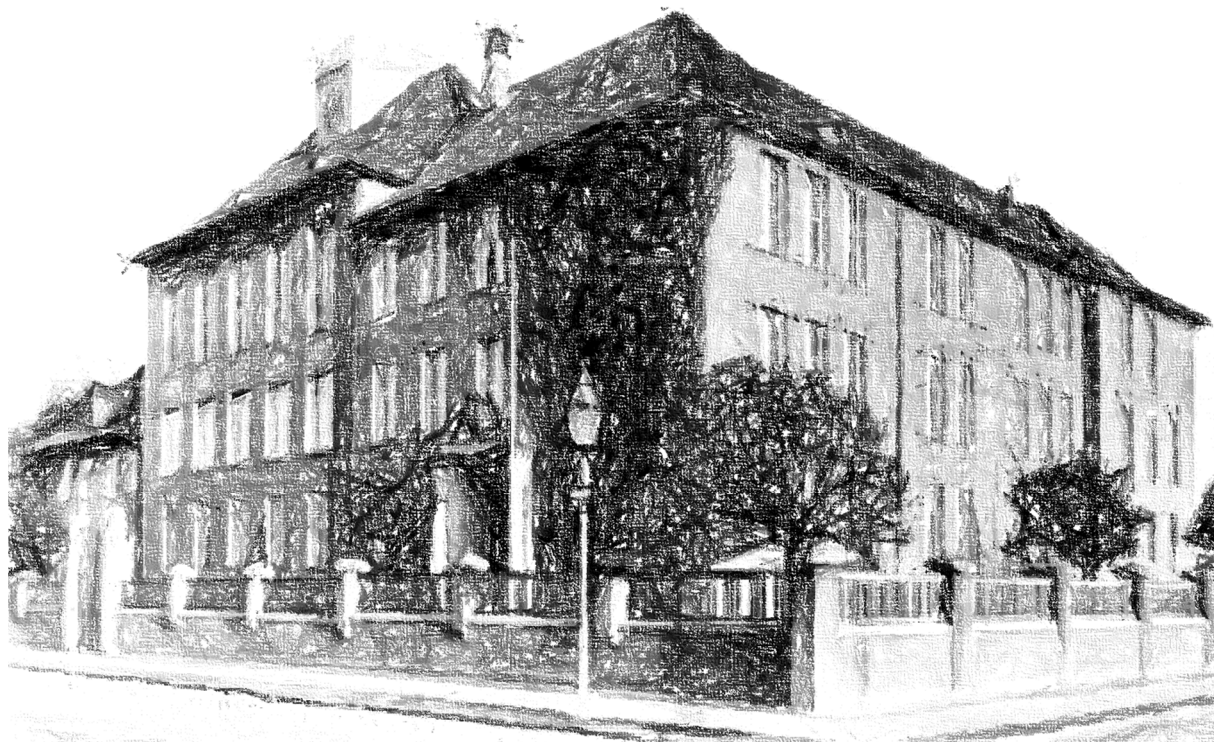


PROGRAM PRAC KONSERWATORSKICH



STOLARKA DRZWIOWA ZEWNĘTRZNA

Liceum Ogólnokształcące nr 1
ul. Dąbrowskiego 3 w Kępnie
ZAŁĄCZNIK DO PROJEKTU

Styczeń, 2023

Dorota Gryczewska
dyplomowany konserwator zabytków

1. WSTĘP

Dokumentacja opisuje zabiegi konserwatorskie konieczne do przeprowadzenia przy stolarce

drzwiowej przeznaczonej do odnowienia. Drzwi w opracowaniu zostały oznaczone numerami od DZ1 do DZ12

DZ1 drzwi główne (elewacja północna)

DZ2 drzwi w przyziemiu od strony wejścia głównego (elewacja północna)

DZ3 drzwi duże – wyjście na boisko pod arkadą (elewacja południowa)

DZ4 drzwi na balkon (elewacja południowa)

DZ 5 drzwi z lewej strony DZ3 wyjście na boisko pod arkadą (elewacja południowa)

DZ6 drzwi z prawej strony DZ3 wyjście na boisko pod arkadą (elewacja południowa)

DZ7 drzwi w przyziemiu od strony boiska (elewacja południowa)

DZ8 małe drzwi z naświetlem od strony boiska (elewacja południowa)

DZ9 drzwi z naświetlem od strony bocznej (elewacja wschodnia)

DZ10 drzwi w przyziemiu od strony bocznej (elewacja wschodnia)

DZ11 drzwi wejściowe do Uniwersytetu Trzeciego Wieku (elewacja południowa)

DZ12 drzwi do mieszkania L.S Kaczmarek (elewacja południowa)

2. PROGRAM PRAC KONSERWATORSKICH

2.1. Opis obiektu

Budynek wpisany do rejestru zabytków województwa wielkopolskiego pod numerem 262/Wlkp/A z 21.11.2005

Początki szkoły sięgają roku 1842, kiedy to w Kępnie otwarto męską szkołę rektorską. Po licznych reorganizacjach szkoła otrzymała w 1912 roku prawa Gimnazjum typu klasycznego i nowy budynek. Po likwidacji Gimnazjum Żeńskiego wprowadzono w roku 1929 koedukację. W związku z tym nastąpiła zmiana nazwy na Państwowe Gimnazjum Koedukacyjne. Kolejna reorganizacja miała miejsce w roku 1934, kiedy to wprowadzono pierwszą klasę zreformowanego 4 – letniego Liceum Ogólnokształcącego. W czasie okupacji szkołę zajęli Niemcy. Budynek przeznaczili na koszary, a następnie na szpital wojskowy. Po roku okupacji urządzono w nim szkołę niemiecką. Budynek nie ucierpiał podczas działań wojennych więc niemal od razu po wyzwoleniu Kępna szkoła od 19 marca 1945 roku, wznowiła swą działalność i działa do dziś. W roku 1975 nadano jej imię majora Henryka Sucharskiego (źródło: <http://www.lokepno.com.pl/o-szkole/historia>)

Budynek murowany, pokryty tynkiem cyklinowanym. Elewacja frontowa trójdzielna. Część środkowa nieco wyższa z niewielką wieżyczką w dachu z tarasem i z tarczami

zegarowymi wychodzącymi na dwie strony. Część od strony prawej nieco niższa, z wejściem głównym podkreślonym wydatnym portalem. Od tyłu do tego fragmentu budynku dostawione poprzecznie skrzydło z balkonem wspartym na filarach połączonych łukiem, tworząc w ten sposób arkady. Część od strony lewej najniższa z lukarnami umieszczonymi w dachu. Od tyłu obiektu liczne dobudówki powodujące rozczłonkowanie elewacji. Dachy kryte dachówką ceramiczną karpiówką, kładzioną w tzw. koronkę. Detal architektoniczny oszczędny. Jedynie część elewacja frontowa pod oknami ostatniego piętra ozdobiona została płaskorzeźbionymi płycinami i tympanonami nad oknami w części centralnej a wejście główne opięto portalem.

Drzwi drewniane, jedno lub dwuskrzydłowe. Troje z nich z naświetlami, reszta z niewielkimi okienkami.

Program prac dotyczy drzwi DZ1, DZ3, DZ4, DZ5, DZ6, DZ8, DZ9, DZ10, DZ11.

Drzwi DZ2, DZ7, DZ12- wtórne przewidziano rekonstrukcję.

2.2. Stan zachowania

Drzwi drewniane, prawdopodobnie dębowe, w różnym stanie zachowania, w dużej części w złym. Płyciny środkowe (prawdopodobnie we wszystkich mniejszych drzwiach) wykonane z warstw forniru klejonych na obłogu (okleinowane). Wszystkie drzwi wtórnie przemalowane farbami olejnymi.

Widoczne liczne ubytki powstałe w wyniku działania mechanicznego, jak również spowodowane wystawieniem drewna na działanie warunków atmosferycznych. W dużej części ubytki wtórnie uzupełniono. Miejscami duże zniszczenia spowodowane przez wilgoć i grzyby. Wiele z elementów wypaczonych. Widoczne pęknięcia liniowe w miejscach łączenia desek ale również pęknięcia wzdłużne spowodowane pracą drewna.

Okucia zachowane częściowo, w dużej mierze zdeformowane. Zawiasy oryginalne.

Szklenie drzwi głównych (DZ1) oryginalne z witrażem, szklenie drzwi wyjściowych pod arkady (DZ3) z częściowo zachowanymi szybami witrażowymi. Szklenie pozostałych drzwi wtórne.

Dokładny wygląd poszczególnych drzwi pokazano na fotografiach. Poniżej szczegółowy opis wszystkich drzwi.

DZ1

Drzwi dwuskrzydłowe z naświetlem. Skrzydła symetryczne, zdobione od wewnątrz i od zewnątrz pojedynczymi pionowymi kasetonami zamkniętymi od góry i od dołu wielobocznie. Od zewnątrz płyciny kasetonów ozdobione dodatkowo płaskimi aplikacjami o falującej linii, frezowanymi na krawędzi. Pośrodku lekka listwa przyrytkowa. U dołu poziome listwy wyznaczające część cokołową. Ponad drzwiami belka nadproża, na której umieszczono prostokątne naświetle w formie dwóch okien podzielonych szprosami na prostokątne kwatery. W kwaterach umieszczono witraż oprawiony w szyny ołowiane- szklenie oryginalne. Pośrodku do belki nadproża zamontowane pod kątem owalne tondo. Drzwi osadzone na futrynie.

Drzwi w średnim stanie. Obiekt w całości przemalowany. Jedno skrzydło wypaczone. Widoczne drobne ubytki i niefachowe naprawy. Brak oryginalnych klamek i szyldów. Zamontowane wtórnie zamek nakładkowy, wrzeciędz, skobel i stopka.

DZ2

Drzwi dwuskrzydłowe z podziałem 2:1, Wykonane z pionowych listewek. Drzwi współczesne wtórne

DZ3

Drzwi dwuskrzydłowe z naświetlem. Skrzydła symetryczne, zdobione od wewnątrz i od zewnątrz pojedynczymi pionowymi kasetonami zamkniętymi od góry i od dołu wielobocznie. W górnej części płycin kasetonów małe ośmioboczne okienka. Pośrodku lekka listwa przymykowa. U dołu poziome listwy podkreślające część cokołową. Ponad drzwiami belka nadproża, na której umieszczono zamknięte łukiem pełnym naświetle. Światlik w formie dwóch symetrycznych okien podzielonych szprosami na prostokątne kwatěrki. W kwatęrkach umieszczono pierwotnie witraż oprawiony w szyny ółowane- dziś zachowany szczątkowo. Drzwi osadzone na futrynie.

Drzwi w średnim stanie. Obiekt w całości przemalowany. Widoczne drobne ubytki i niefachowe naprawy. Klamki i szyldy i zawiasy oryginalne. Zamontowane wtórnie wrzeciędz, skobel i stopka. Brak szprosów i wtórne szklenie w okienkach na skrzydłach. W naświetlu fragmenty witraża - reszta szklenia wtórnie wykonana zwykłym szkłem transparentnym.

DZ4

Drzwi na balkon jednoskrzydłowe, zdobione z dwóch stron pojedynczymi pionowymi kasetonami zamkniętymi od góry i od dołu wielobocznie. Drzwi obejrzane z bliska jedynie od wewnątrz (otwarcie drzwi mogło skutkować niemożnością ponownego zamknięcia). U dołu poziome listwy podkreślające część cokołową. Prawdopodobnie pierwotnie również z okienkiem w płycinie. Ponad drzwiami pierwotnie istniało naświetle- dziś zamurowane. Otwór drzwiowy dodatkowo od wewnątrz zabezpieczony drugimi wewnętrznymi drzwiami, które nie wchodzą w zakres opracowania. Klamka od wewnątrz, szyldy i zasuwę oryginalne.

Drzwi w bardzo złym stanie. Obiekt w całości przemalowany. Widoczne ubytki i niefachowe naprawy. Płycina wewnątrz kasetonu wtórna wykonana z płyty pilśniowej. Drzwi zdeformowane- i rozeschnięte Farba łuszczy się i odspaja. Drzwi wypaczone, straciły geometrię. Od strony zewnętrznej widoczne zniszczenia spowodowane przez intensywnie działające w tym miejscu słońce i deszcz.

DZ 5

Drzwi jednoskrzydłowe, zdobione z dwóch stron pojedynczymi pionowymi kasetonami zamkniętymi od góry i od dołu wielobocznie. U dołu poziome listwy podkreślające część cokołową. W górnej części płyciny kasetonu małe ośmioboczne okienko. Klamki i szyldy oryginalne. Wtórnie zamontowany zamek nakładkowy. W górnej części emaliowany numererek 2.

Drzwi w stanie średnim. Obiekt w całości przemalowany. Widoczne drobne ubytki i niefachowe naprawy. Brak szprosów w okienku, szklenie wtórne. Brak zasuwy. Farba łuszczy się i odspaja. Widoczne pionowe pęknięcia liniowe. Drzwi osłonięte przed działaniem czynników atmosferycznych.

DZ 6

Drzwi jednoskrzydłowe, zdobione z dwóch stron pojedynczymi pionowymi kasetonami zamkniętymi od góry i od dołu wielobocznie. U dołu poziome listwy podkreślające część cokołową. W górnej części płyciny kasetonu małe ośmioboczne okienko. Brak klamek. Szyldy zachowane.

Drzwi w stanie średnim. Obiekt w całości przemalowany. Widoczne drobne ubytki i niefachowe naprawy. Brak szprosów w okienku, szklenie wtórne. Farba łuszczy się i odspaja. Widoczne pionowe pęknięcia liniowe. Drzwi osłonięte przed działaniem czynników atmosferycznych.

DZ7

Drzwi metalowe. Pomalowane na niebiesko. Wykonane z pionowych płaskowników. Drzwi współczesne wtórne.

DZ8

Jednoskrzydłowe drzwi z niewielkim naświetlem osadzone na szerokiej framudze z pionowymi, wąskimi kasetonami od zewnątrz. Skrzydło zdobione z dwóch stron pojedynczymi pionowymi kasetonami zamkniętymi od góry i od dołu wielobocznie. W górnej części płyciny kasetonu małe ośmioboczne okienko. Brak klamki, szyldy oryginalne. Ponad drzwiami niewielkie naświetle. W szerokiej ramie osadzonych osiem prostokątnych, umieszczonych w szeregu kwater, podzielonych wąskimi szprosami.

Drzwi w stanie złym. Obiekt w całości przemalowany. Widoczne ubytki i niefachowe naprawy. Brak szprosów w okienku, szklenie wtórne. Brak listew cokołowych od zewnątrz. Farba łuszczy się i odspaja. Widoczne pionowe pęknięcia liniowe, ale również pęknięcia i odspojenia listew kasetonów. Zniszczenia płyciny- deformacja, odspojenia i pęknięcia forniru. Rysunek profili poniszczony i w wielu miejscach powycierany. W części dolnej widoczne duże zniszczenia spowodowane wilgocią i grzybem. Drzwi bezpośrednio narażone na działanie czynników atmosferycznych. Wtórnie zamontowane wrzeciędz i skobel oraz kratka metalowa w okienku drzwi.

DZ9

Drzwi dwuskrzydłowe z naświetlem. Skrzydła symetryczne, zdobione od wewnątrz i od zewnątrz pojedynczymi pionowymi kasetonami zamkniętymi od góry i od dołu wielobocznie. W płycinach kasetonów wstawione pionowe okienka o ośmiobocznym kształcie-powtarzające kształt kasetonów. Pośrodku prosta listwa przymykowa. Od wewnątrz poziome listwy wyznaczające część cokołową. Ponad drzwiami masywna belka nadproża, na której umieszczono prostokątne naświetle w formie okna podzielonego szprosami na prostokątne kwatery w dwóch rzędach. Kwatery zaszklone transparentnym szkłem. Drzwi osadzone na futrynie. Od wewnątrz oryginalna zasuwa.

Drzwi w średnim stanie. Obiekt w całości przemalowany. Farba łuszczy się i odspaja. Widoczne drobne ubytki i niefachowe naprawy. Widoczne spore zniszczenia części dolnej skrzydeł. Od zewnątrz brak oryginalnych, poziomych listew cokołowych. Wycięty fragment listwy przymykowej wewnętrznej oraz otwór pod wkładkę do zamka patentowego. Szyldy i klamki wtórne- współczesne. Szklenie wtórne. Brak szprosów w okienkach skrzydeł drzwiowych

DZ10

Drzwi jednoskrzydłowe, zdobione z dwóch stron pojedynczymi pionowymi kasetonami zamkniętymi od góry i od dołu wielobocznie. U dołu poziome listwy podkreślające część cokołową. Z powodu podniesienia terenu od zewnątrz, w części dolnej drzwi zasłonięte. W płycinie okienko z zachowanymi szprosami. Klamka od zewnątrz i szyld oryginalne. Drzwi montowane na futrynie. Drzwi dostępne do oceny jedynie od zewnątrz.

Drzwi w bardzo złym stanie. Obiekt w całości przemalowany. Widoczne ubytki i niefachowe naprawy. Fornir płyciny popękany i wypaczony. Farba łuszczy się i odspaja. Szklenie okienka wtórne.

DZ11

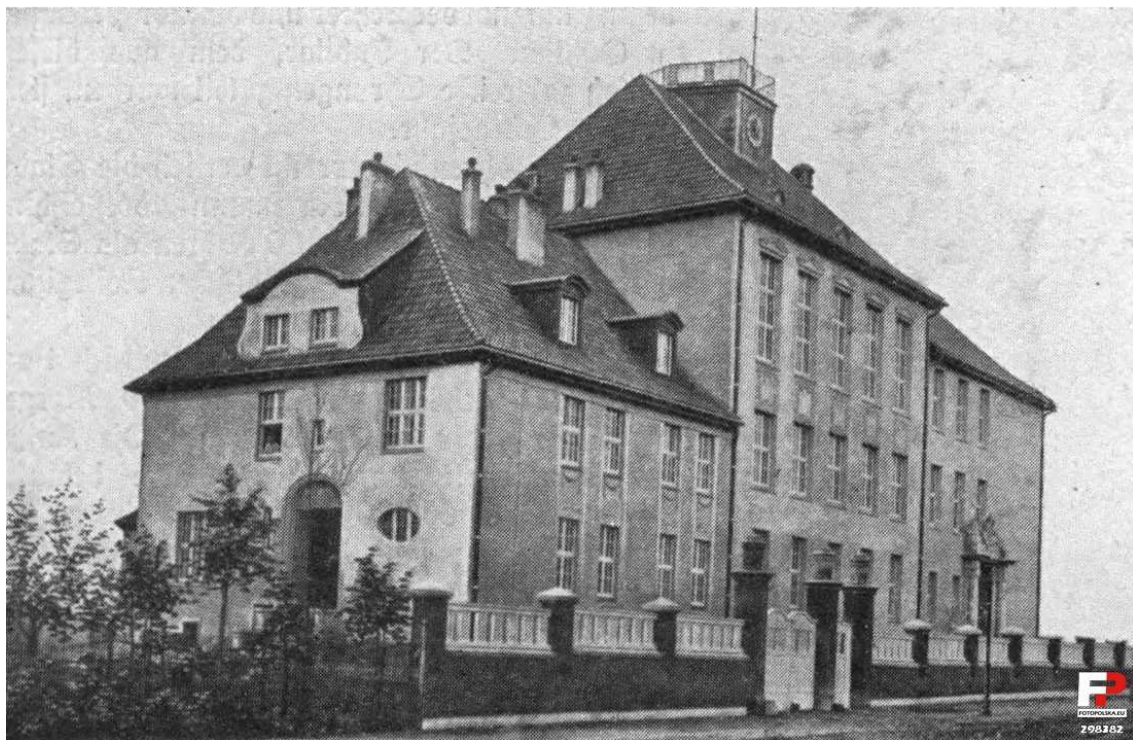
Drzwi jednoskrzydłowe, zdobione z dwóch stron pojedynczymi pionowymi kasetonami zamkniętymi od góry i od dołu wielobocznie. U dołu poziome listwy podkreślające część cokołową. W płycinie okienko z szybą zamalowaną farbą. Klamka od zewnątrz i szyld oryginalne. Drzwi montowane na futrynie. Drzwi dostępne do oceny jedynie od zewnątrz.

Drzwi w złym stanie. Obiekt w całości przemalowany. Widoczne ubytki i niefachowe naprawy. W miejscu pionowego pęknięcia płyciny zamontowana pionowa listwa w formie półwałka. Fornir płyciny popękany i wypaczony. Farba łuszczy się i odspaja. Widoczne pęknięcia na łączeniach desek. W dolnej części duże, wtórne uzupełnienie. Drewno u dołu zniszczone przez wilgoć i mikroorganizmy

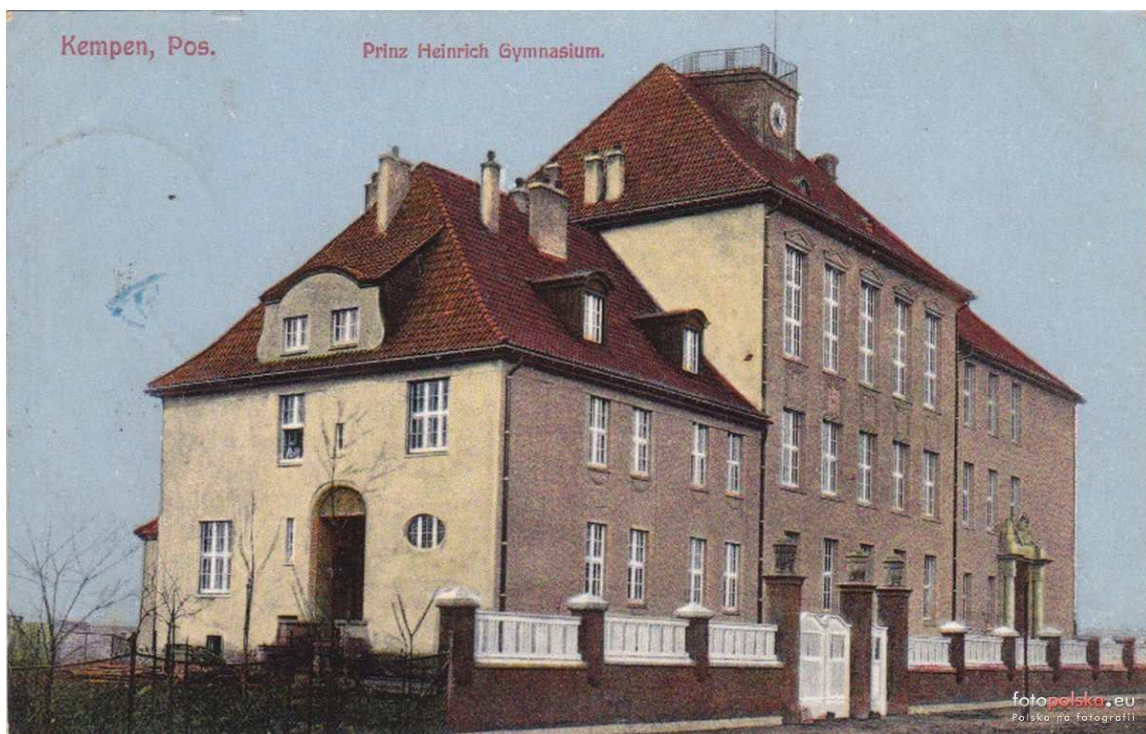
DZ12

Drzwi drewniane z trzema poziomymi płycinami. Płycina górna zaszklona i zamalowana farbą-bez listew okalających. Pomalowane na szaro. W złym stanie. Drzwi współczesne wtórne.

Poniżej kilka fotografii archiwalnych z widocznymi drzwiami



Rok 1913



Rok 1913



Około 1915



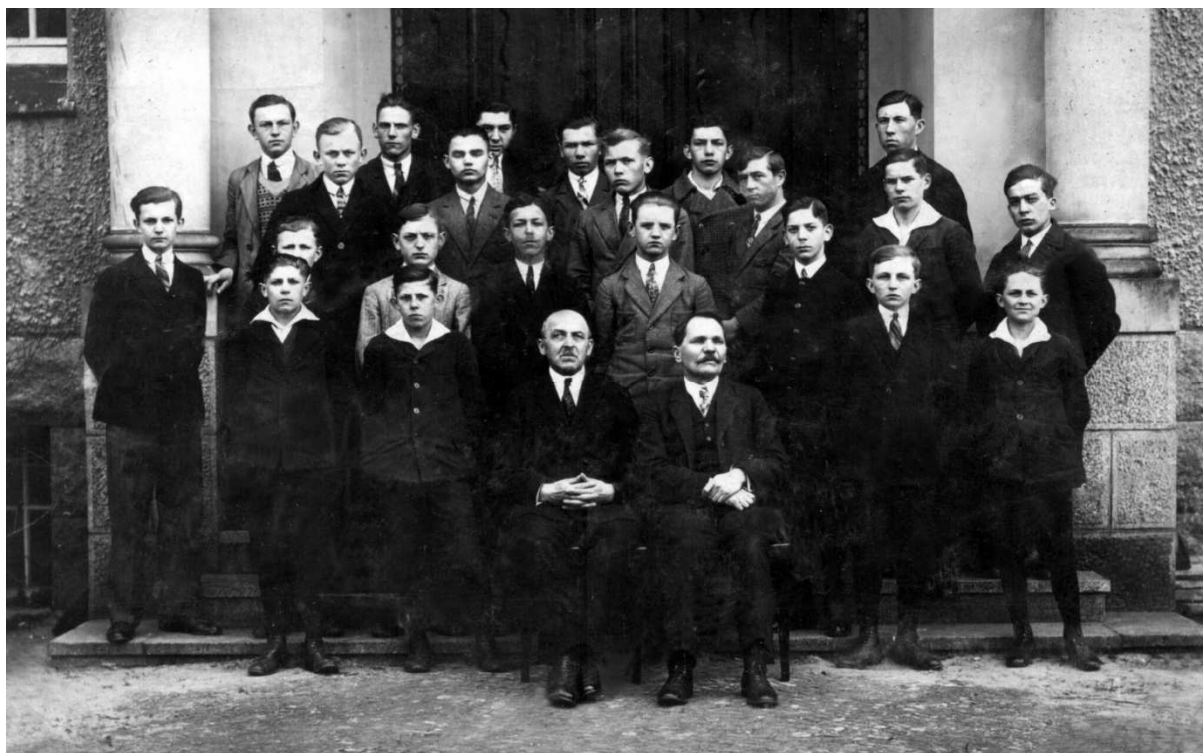
1912-1914



1937-39



1940



1929



Fragment fotografii- widoczne drzwi główne z widocznym wzorkiem na obramieniu

Wszystkie fotografie archiwalne pobrano ze strony fotopolska.eu

Prawdopodobna oryginalna kolorystyka widoczna na odkrywkach naturalnych



Odkrywka naturalna -widoczny brązowy kolor na drewnie- prawdopodobnie warstwa transparentna



Odkrywka naturalna -widoczny brązowy kolor na drewnie (warstwa transparentna?),
drzwi prawdopodobnie po opalaniu



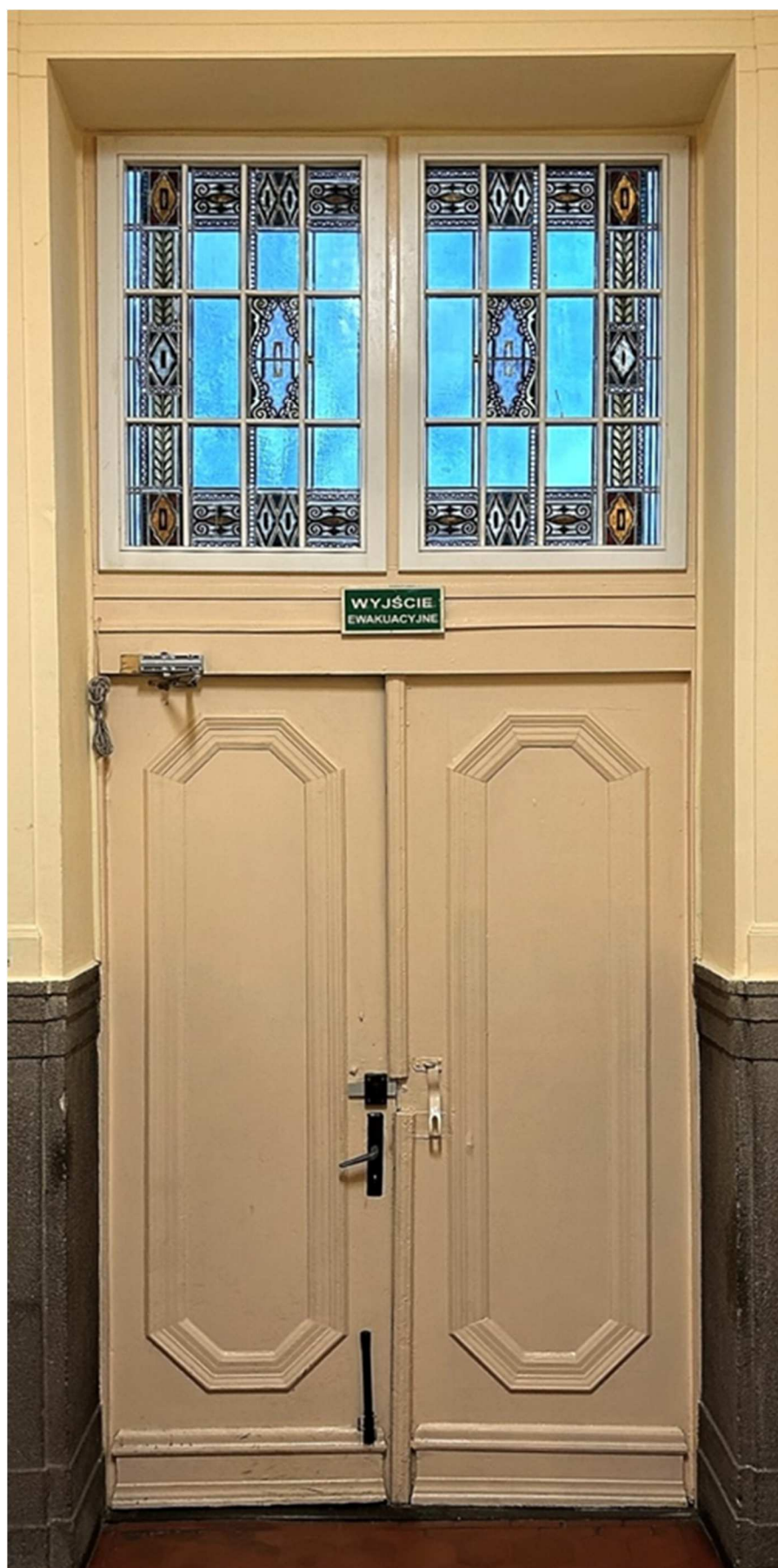
Odkrywka naturalna -widoczny brązowy kolor na drewnie (warstwa transparentna?),
drzwi prawdopodobnie po opalaniu

Wstępne rozpoznanie przemalowań jak również fotografie archiwalne wskazują, że stolarka była eksponowana w ciemnym, brązowym (lakier?) kolorze, ale ostateczną decyzję o sposobie wykończeni powierzchni należy podjąć po usunięciu wtórnych przemalowań.

2.3. Dokumentacja fotograficzna



DZ1 drzwi główne -elewacja północna



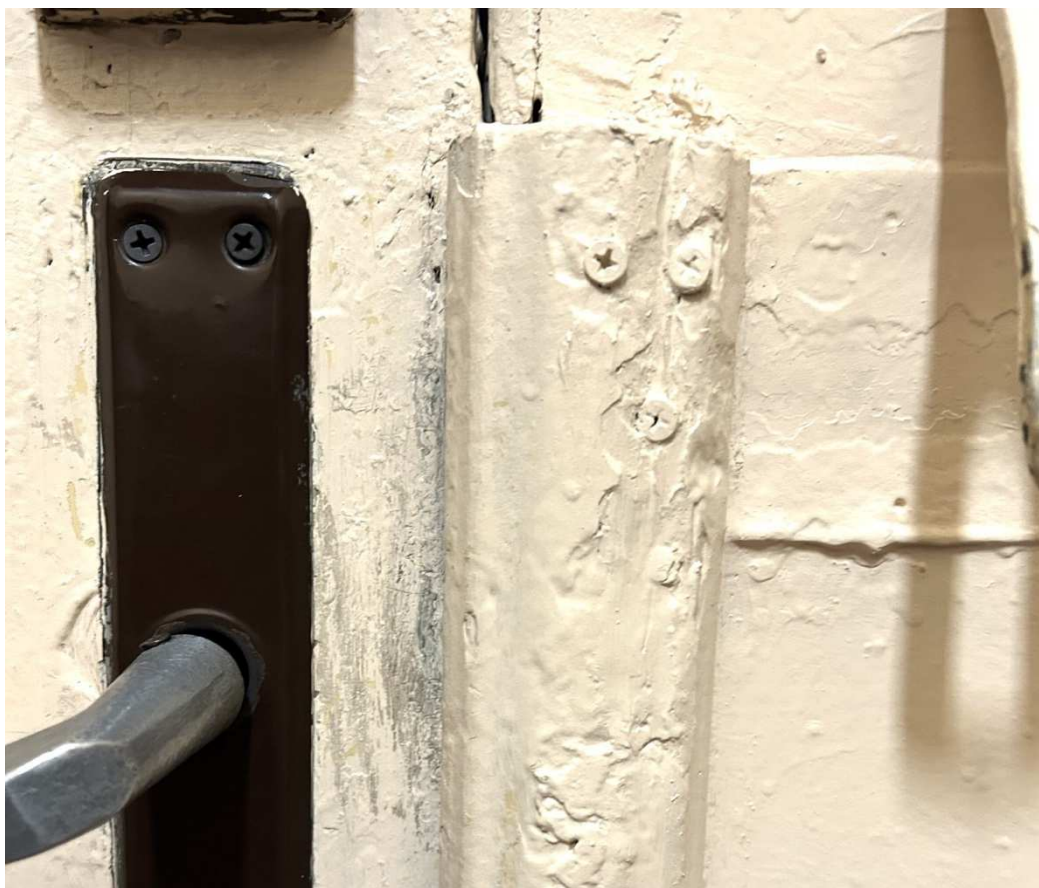
DZ1 drzwi główne -elewacja północna



DZ1-Drzwi główne- widoczne przemalowania



DZ1 Zniszczenia w części dolnej



DZ1 Niefachowe naprawy



DZ1 Wtórne klamka i szyld



DZ2 Drzwi w przyziemiu od strony północnej- drzwi współczesne wtórne



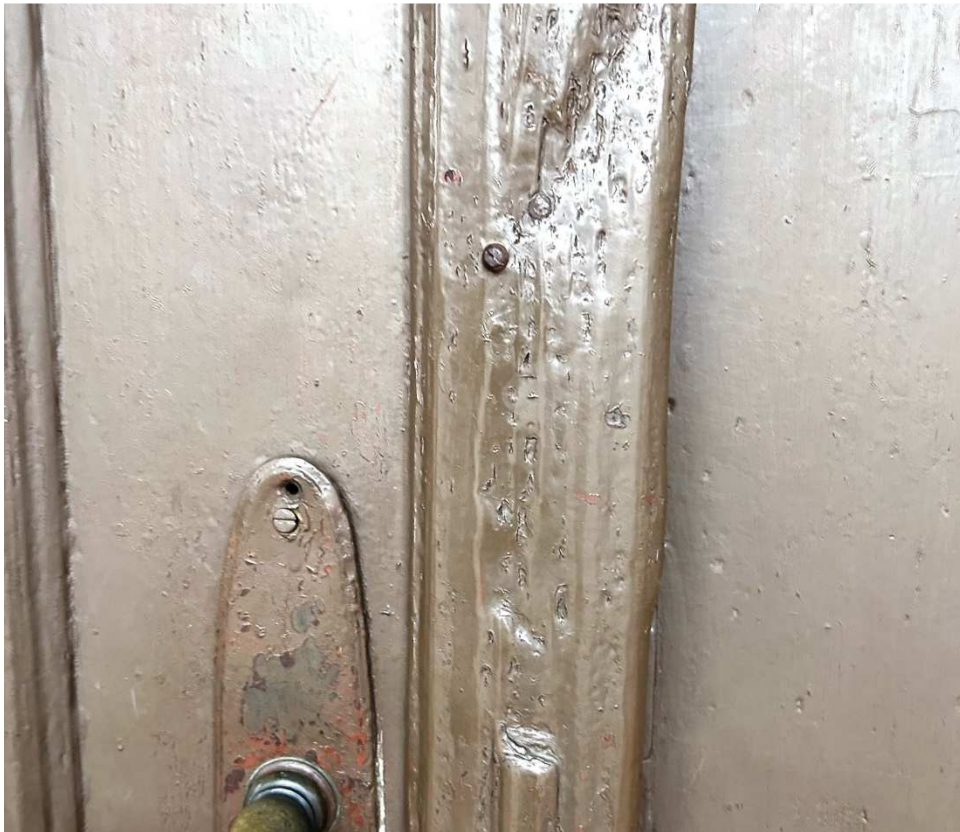
DZ3 drzwi główne od strony podwórza pod arkadą -elewacja południowa



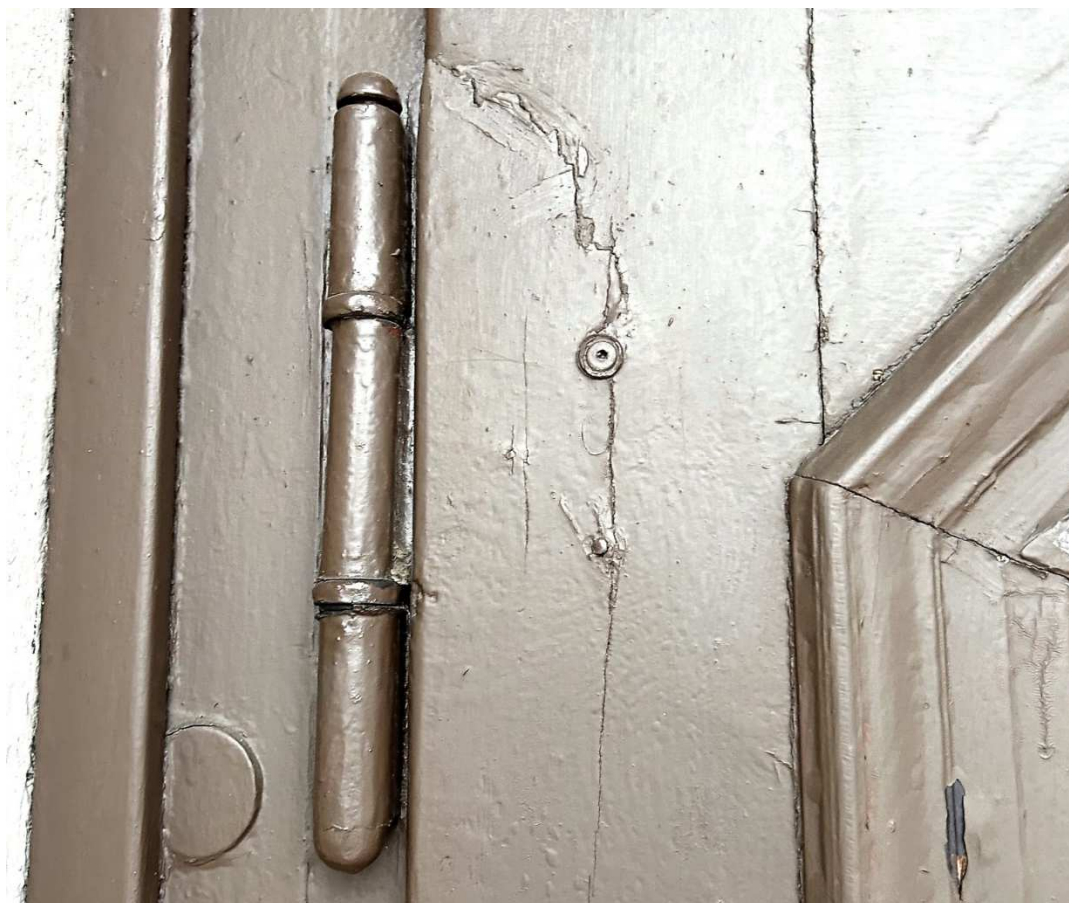
DZ3 drzwi główne od strony podwórza pod arkadą -elewacja południowa



DZ3 wtórne szklenie i pęknięcia desek



DZ3 ubytki na listwie przymykowej, przemalowania



DZ3 Pęknięcie drewna przy zawiasie



DZ3 ubytki w witrażu



DZ4 drzwi na balkon -elewacja południowa



DZ4 drzwi na balkon -elewacja południowa



DZ 4 Oryginalna zasuwka- widoczne prześwity w drzwiach



DZ 4 Drzwi do balkon- widoczne prześwity, złuszczenia farby



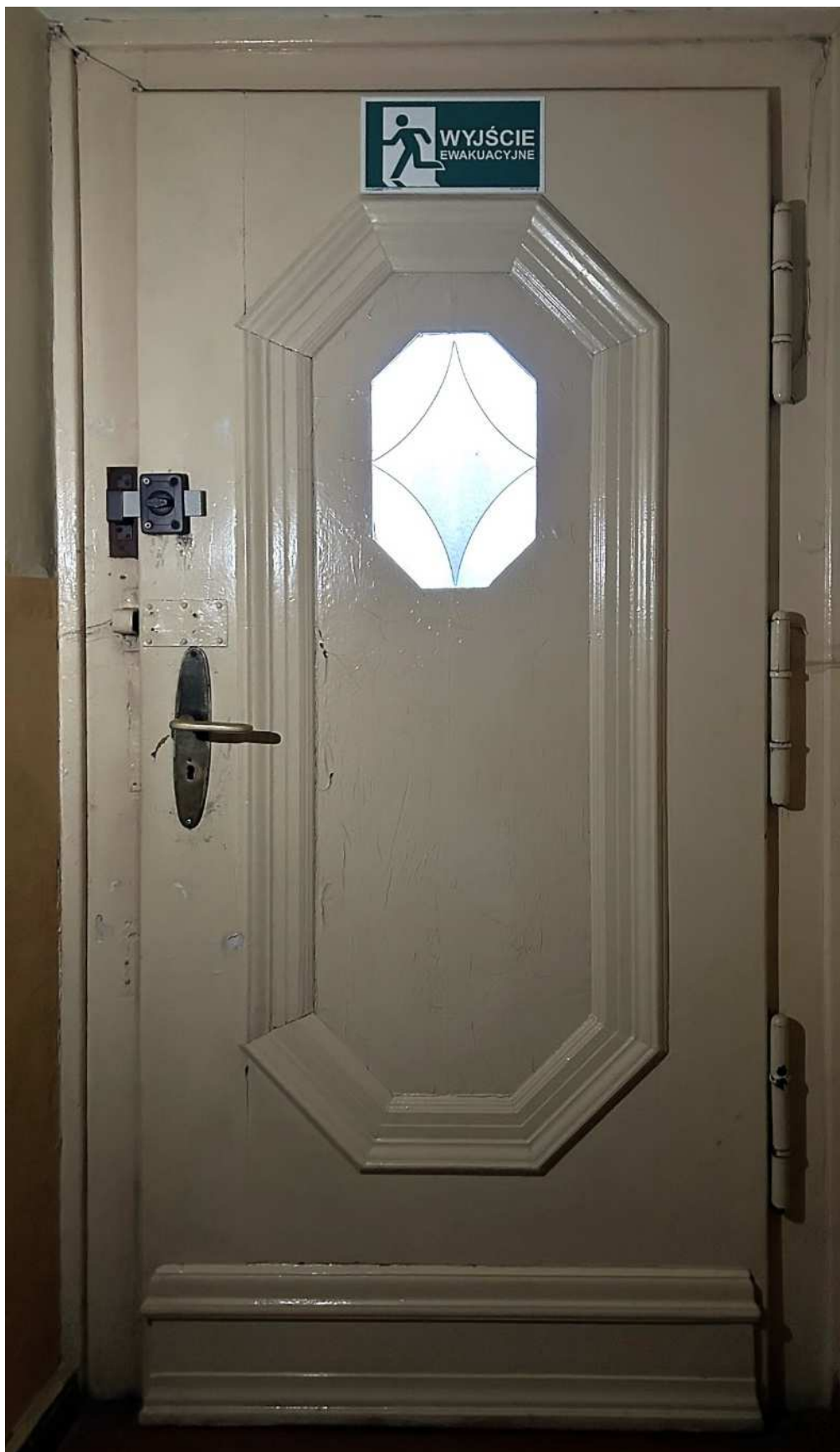
DZ 4 Drzwi do balkon- zniszczenia listew kasetonów



DZ 4 Drzwi do balkon- wtórna płyta pilśniowa



DZ5 drzwi lewe pod arkadami-elewacja południowa



DZ5 drzwi lewe pod arkadami-elewacja południowa



DZ5 wygięty szyld



DZ5 wtórne łuszczące się warstwy farby



DZ6 drzwi prawe pod arkadami--elewacja południowa



DZ6 drzwi prawe pod arkadami--elewacja południowa



DZ 6 przemalowania i brak klamki



DZ 6 pęknięcia na płycinie



DZ7 drzwi w przyziemiu- elewacja południowa- drzwi wtórne



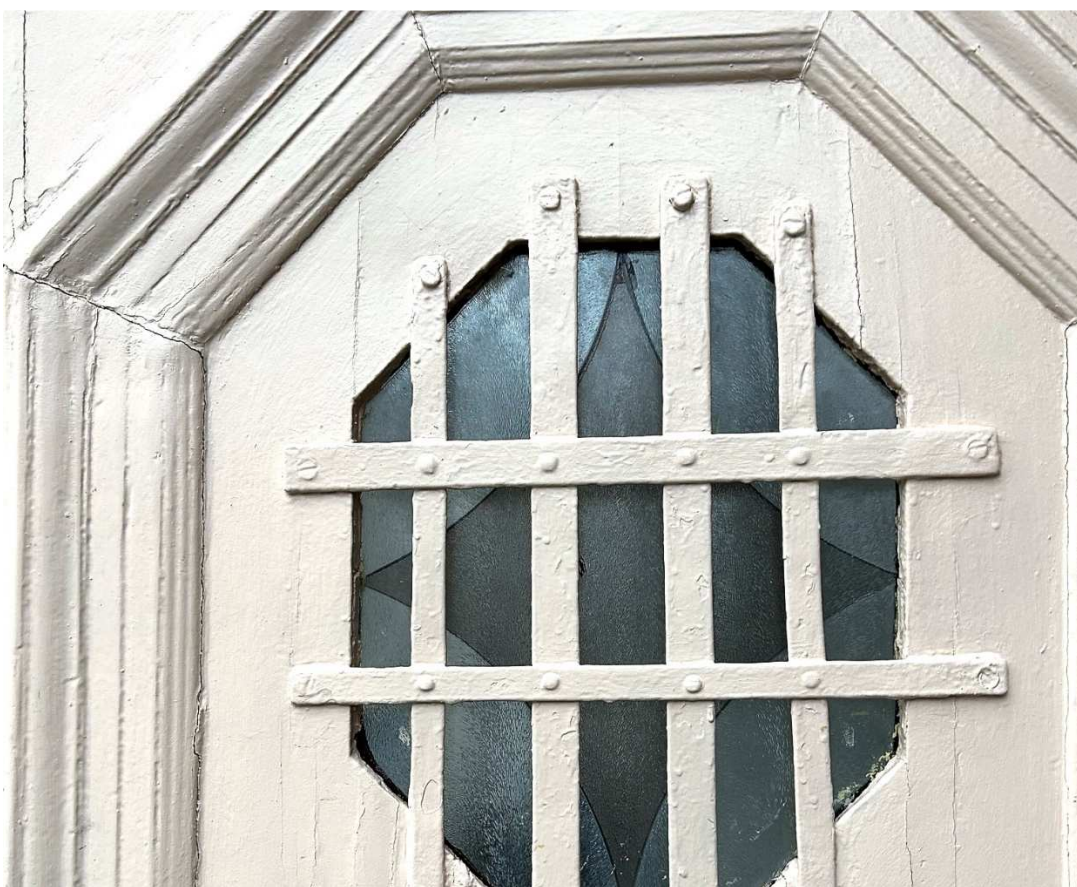
DZ 8 boczne wejście od strony podwórza -elewacja południowa



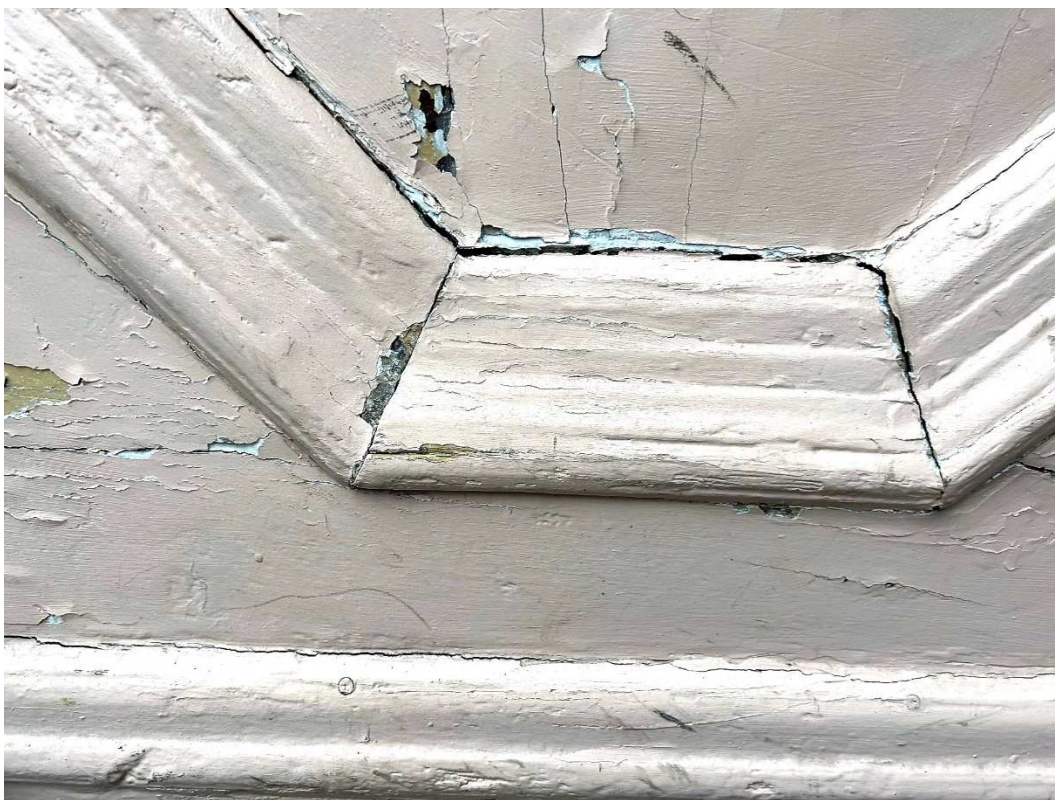
DZ 8 boczne wejście od strony podwórza -elewacja południowa



DZ8 Zniszczenie listew kasetonów



DZ 8 Wtórna krata metalowa



DZ8 Pęknięcia i łuszcząca się farba w miejscach napraw



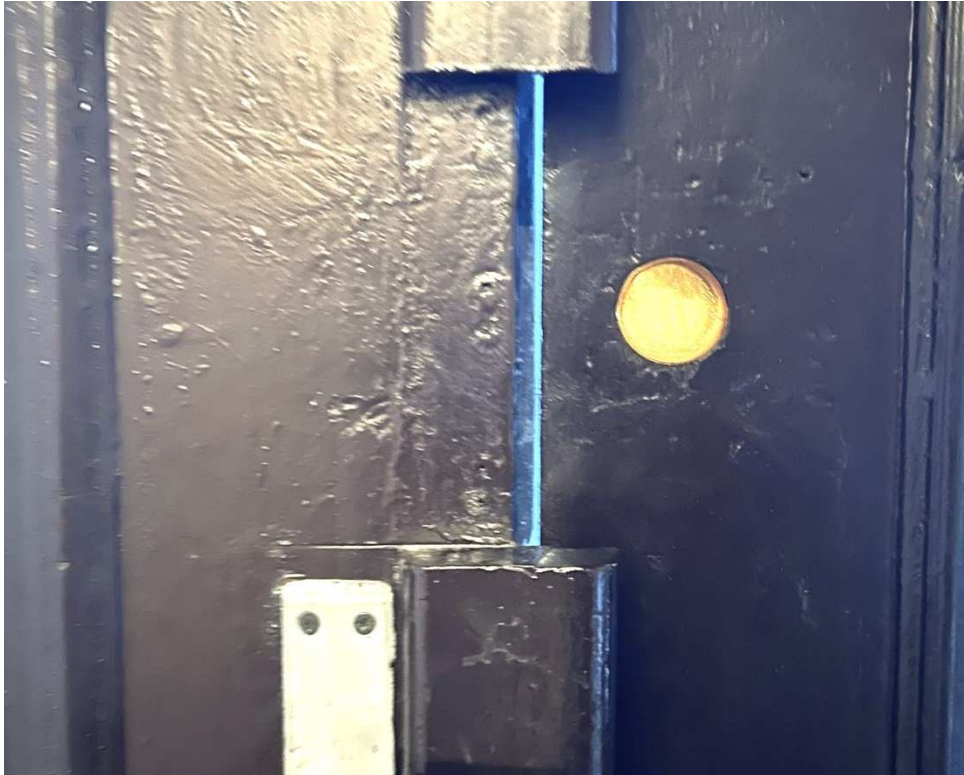
DZ8 Zniszczenia powierzchni i brak oryginalnych listew cokołowych



DZ9 drzwi boczne do mieszkań prywatnych- elewacja wschodnia



DZ9 drzwi boczne do mieszkań prywatnych- elewacja wschodnia



DZ9 Ubytek w drzwiach



DZ 9 Oryginalna zasuwka



DZ 9 Wtórne szklenie zacieki farby



DZ 9 brak oryginalnych listew cokołowych



DZ 10 drzwi w przyziemiu elewacja od strony wschodniej



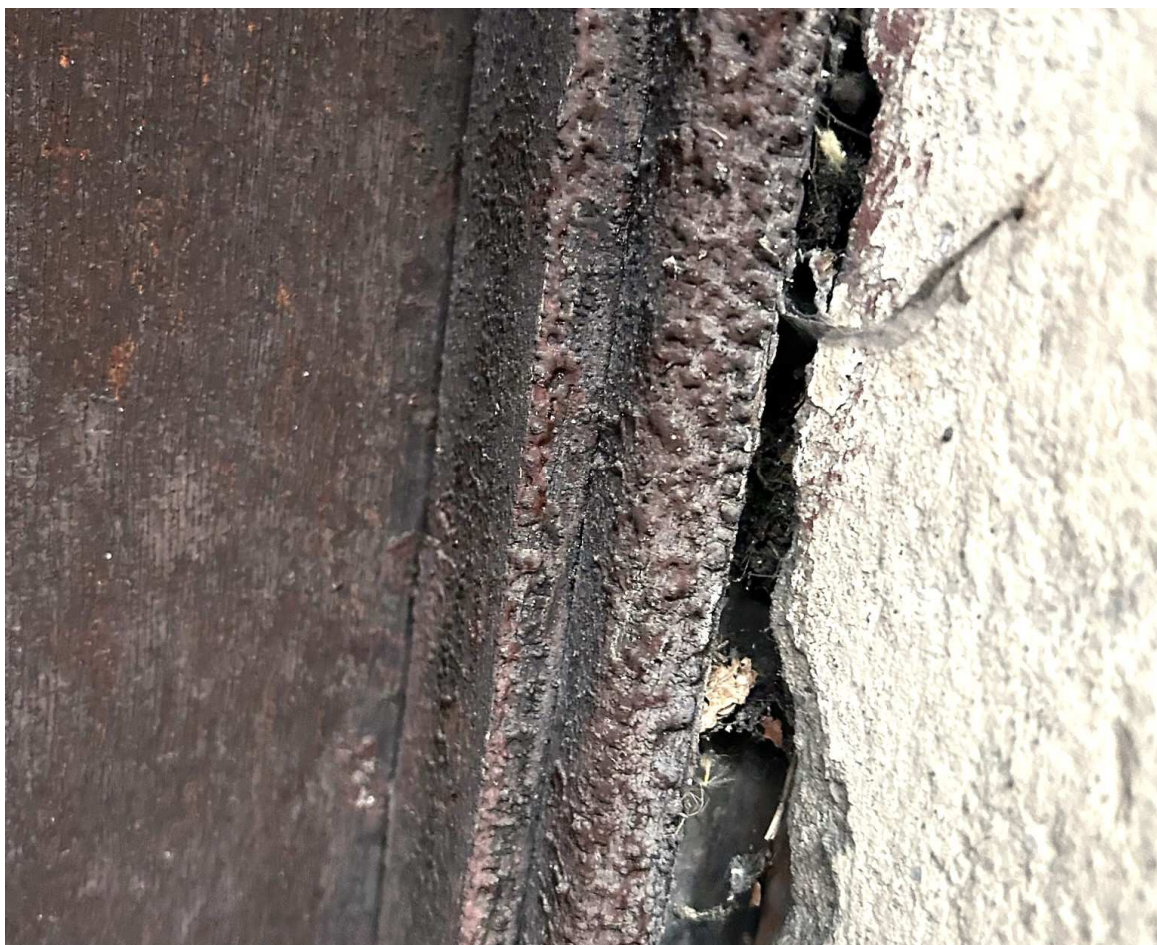
DZ 10 jedyny zachowany oryginalny szpros w okienku drzwi



DZ 10 Zniszczenia okleiny na płycinie kasetonu(pęknięcia, odspojenia i wypaczenie



DZ 10 Przysłonięta brukiem dolna część drzwi, pęknięcia i przetarcia powierzchni drewna



DZ10 Fragment framugi z niedoczyszczoną po opalaniu warstwą farby powtórnie zamalowanej olejnicą



DZ10 widoczne szczeliny pomiędzy deskami



DZ 11 drzwi do Uniwersytetu Trzeciego Wieku -elewacja południowa



DZ 11 Zniszczenia drewna spowodowane wilgocią w partii dolnej



DZ 11 Flekowanie w dolnej partii



DZ 11 szczeliny pomiędzy deskami i wtórna listwa maskująca jedno z pęknięć



DZ 11 widoczne przemalowanie powierzchni



DZ 12 Drzwi w przyziemiu- elewacja południowa- drzwi wtórne

2.4. Wskazanie oczekiwanych efektów prac

Głównym celem planowanej konserwacji stolarki jest poprawa ich stanu technicznego. Dodatkowym efektem konserwacji będzie znaczna poprawa estetyki oraz przywrócenie pierwotnego wyglądu. W przypadku drzwi rekonstruowanych efektem dodatkowym będzie uzyskanie spójnego, pierwotnego wyglądu elewacji

2.5. Opis prac - wskazanie przewidzianych do wykonania czynności, z podaniem metod, materiałów i technik

2.5.1. ZALECENIA OGÓLNE

1. Przed rozpoczęciem właściwych prac należy rozmontować drzwi w celu dokładnego rozpoznania stanu elementów konstrukcyjnych. Zakres demontażu ograniczyć do niezbędnego minimum.

2. Po rozmontowaniu przeprowadzić ocenę stanu technicznego drzwi przez doświadczonego stolarza. Zależnie od tej oceny należy wytypować elementy do wymiany lub uzupełnienia metodą flekowania.

Zabiegi konserwatorskie wymienione poniżej (rozdziały 2.5.2 i 2.5.3) zastosować do elementów wytypowanych do pozostawienia. Elementy stare i nowe scalić kolorystycznie.

3. Podczas renowacji należy zachować oryginalne elementy ze zdobieniami – np. profilowaniem i fazowaniem krawędzi. Ewentualna wymiana tych elementów powinna zostać poprzedzona wnikliwą analizą możliwości przeprowadzenia konserwacji. Należy odtworzyć wszystkie brakujące listwy cokołowe na wzór istniejących.

4. Należy starać się zachować oryginalne elementy metalowe – (szyldy, klamki, zawiasy itp.) w jak największej ilości. W przypadku trudności z doprowadzeniem do odpowiedniego stanu niektórych elementów dopuszcza się wymianę ich na nowe, dobrane na wzór oryginalnych- zakres wymiany i ewentualne nowe okucia uzgodnić z WKZ w Kaliszu.

5. Szklenie - rodzaj szkła uzgodnić z WKZ. Sugeruje się wymianę szklenia na nowe bezbarwne, transparentne- szkło ciągnione bądź witrażowe. Braki w witrażu w drzwiach DZ 3 uzupełnić na wzór pozostałości i zatwierdzonego przez WKZ projektu.

6. Drzwi DZ2, DZ7, DZ12 wtórne -współczesne. Należy zrekonstruować je na wzór pozostałych. Projekt uzgodnić z WKZ

7. Ze względu na bardzo zły stan zachowania drzwi DZ4 i DZ10 należy rozważyć ich rekonstrukcję na wzór oryginału-decyzja o rekonstrukcji do zatwierdzenia z WKZ. W przypadku zgody na rekonstrukcję, w nowych drzwiach zamontować oryginalne zawiasy i inne elementy metalowe np. zasuwę w drzwiach DZ4 czy też szyldy.

8. Nieistniejące szprosy w okienkach na skrzydłach drzwiowych uzupełnić na wzór istniejących szprosów w drzwiach DZ 10

9. W razie istnienia możliwości wykonać uszczelnienie drzwi przez wprowadzenie odpowiednich uszczelek montowanych w frezowanej szczelinie

10. Wymienić wrzeciędze i skoble na zamki. W tym celu sugeruje się założenie współczesnych zamków wpuszczanych w skrzydło drzwiowe. W przypadku braku takiej możliwości -montaż zamków nawierzchniowych. Formę i kształt oraz szyldy uzgodnić z WKZ

11. Zdemontować stopki przy drzwiach

2.5.2. OPIS ZABIEGÓW KONSERWATORSKICH - ELEMENTY DREWNIANE

1. Profilaktyczna dezynsekcja przez natrysk lub pędzlowanie (iniekcja w otwory po owadach w przypadku zauważenia miejsc po żerowaniu) za pomocą preparatów owadobójczych dopuszczonych do stosowania w obiektach zabytkowych

2. Dezynfekcja przez natrysk lub pędzlowanie za pomocą preparatów grzybobójczych dopuszczonych do stosowania w obiektach zabytkowych

3. Usunięcie wtórnych przemalowań metodami chemicznymi i mechanicznymi: rozpuszczalniki organiczne, mieszaniny rozpuszczalników, pasty do usuwania powłok, delikatne środki zmydlające

Uwaga: ewentualne użycie metod termicznych jest dopuszczalne pod warunkiem zachowania należytej ostrożności. Nie wolno uszkadzać powierzchni drewna.

Alternatywnym sposobem oczyszczania może być użycie lasera

4. Wzmacnianie strukturalne drewna w miejscach osłabionych poprzez nasycanie żywicami sztucznymi o odpowiednim stężeniu dobranym do stopnia dezintegracji np. roztworami polimetakrylanu butylu, kopolimeru metakrylanu etylu i akrylanu metylu lub żywicy epoksydowej z odpowiednim utwardzaczem

5. Uzupełnienie ubytków w drewnie. Drobne ubytki uzupełnić gotowymi masami epoksydowymi do uzupełniania drewna. Ubytki większe uzupełnić poprzez flekowanie drewnem dobranym do miejsca uzupełnianego skalająco. Należy zachować kierunek włókien. Fleki wklejać na klej poliuretanowy.

Do ewentualnych kitów konstrukcyjnych wykorzystać żywicę epoksydową z odpowiednim zmiękczaczem i dodatkiem trocin jako wypełniacz. Alternatywnym rozwiązaniem jest flekowanie ubytków konstrukcyjnych.

6. Malowanie powierzchni drzwi zgodnie z informacjami uzyskanymi po oczyszczeniu z wtórnych przemalowań. Przed malowaniem wykonać próby i uzgodnić kolor z WKZ.

W przypadku malowania lakierami transparentnymi scalić kolorystycznie miejsca uzupełniane z elementami starymi.

2.5.3. OPIS ZABIEGÓW KONSERWATORSKICH – ELEMENTY METALOWE

1.Usuwanie wtórnych przemalowań metodami chemicznymi wspomagane działaniem mechanicznym: rozpuszczalniki organiczne, mieszaniny rozpuszczalników, pasty do usuwania powłok, delikatne środki zmydlające

2. Oczyszczanie elementów z nawarstwień korozyjnych metodami mechanicznymi: szczotki stalowe, metoda strumieniowo- ścierna

Alternatywnym rozwiązaniem jest oczyszczanie środkami chemicznymi. W przypadku stopów żelaza poprzez działanie kwasem ortofosforowym w odpowiednim stężeniu. W przypadku stopów miedzi – roztwory soli Seignetta

3. Stabilizacja resztek produktów i zabezpieczenie antykorozyjne

Dla stopów żelaza działania na powierzchnię roztworami taniny i założenie warstwy podkładowej np. farby z dużą zawartością cynku

Dla stopów miedzi- benzotriazol

4. Położenie warstwy wierzchniej

Dla stopów żelaza- malowanie farbą wierzchnią do metalu na kolor uzgodniony z WKZ, prawdopodobnie malowanie na kolor ciemnografitowy bądź czarny matowy.

Dla stopów miedzi -po odczyszczeniu i lekkim spolerowaniu pokrycie warstwą żywicy akrylowej w roztworze toluenowym np. Paraloidem B72 a następnie zawoskowanie powierzchni mikrowoskiem np. Cosmoloidem 80H

2.5.4. OPIS ZABIEGÓW KONSERWATORSKICH – WITRAŻ

1. Delikatne czyszczenie poprzez mycie szybek delikatnymi środkami powierzchniowo-czynnymi np.: mydło konserwatorskie Vulpex

2. W razie potrzeby wymiana szyn ołowianych na nowe- wykonać jedynie w przypadku niestabilności szybek witrażowych – do oceny przez profesjonalnego witrażystę

3. Uzupełnienie ubytków witraża metodą klasyczną- dotyczy drzwi wyjściowych DZ3 z półokrągłym naświetlem (od strony podwórza)