

PROJEKT STAŁEJ ORGANIZACJI RUCHU
na ulicy Ostrów i ulicy Jaskółczej w Pasymiu

Zarządca drogi	Burmistrz Pasymia ul. Rynek 8, 12-130
----------------	---

Jednostka projektowa	USŁUGI INŻYNIERSKIE mgr inż. Maciej Bartosiewicz 11-700 Mrągowo, ul. Żołnierska 4/60
----------------------	--

Zespół projektowy

Stanowisko	Imię i nazwisko	specjalność	Nr uprawnień	Podpis
opracował	mgr inż. Maciej Bartosiewicz	drogowa	WAM/0030/POOD /11	

Mrągowo, luty 2024 r.

SPIS TREŚCI

I. Karta uzgodnień

II. Opis techniczny

III. Część graficzna

➤ Rys. nr 1

Szkic orientacyjny

➤ Rys. nr 2

Plan sytuacyjny

Karta uzgodnień do projektu stałej organizacji ruchu
na ulicy Ostrów i ulicy Jaskółczej w Pasymiu

Zatwierdzenie Burmistrz Pasymia

OPIS TECHNICZNY

1. Podstawa opracowania

- Ustawa z dnia 20 czerwca 1997 r. Prawo o ruchu drogowym (Dz.U.2022.988 t.j. z dnia 2022.05.11)
- Rozporządzenie Ministra Infrastruktury z dnia 23 września 2003 r. w sprawie szczegółowych warunków zarządzania ruchem na drogach oraz wykonywania nadzoru nad tym zarządzaniem (Dz.U.2017.784 j.t.)
- Rozporządzenie Ministra infrastruktury z dnia 3 lipca 2003 r. w sprawie szczegółowych warunków technicznych dla znaków i sygnałów drogowych oraz urządzeń bezpieczeństwa ruchu drogowego i warunków ich umieszczania na drogach (Dz.U.2019.2311 t.j.)
- Załączniki nr 1–4 do rozporządzenia Ministra Infrastruktury z dnia 3 lipca 2003 roku, w sprawie szczegółowych warunków technicznych dla znaków i sygnałów drogowych oraz urządzeń bezpieczeństwa ruchu drogowego i warunków ich umieszczania na drogach,
- Rozporządzenie Ministra Infrastruktury z dnia 14 października 2022 r. zmieniające rozporządzenie w sprawie szczegółowych warunków technicznych dla znaków i sygnałów drogowych oraz urządzeń bezpieczeństwa ruchu drogowego i warunków ich umieszczania na drogach (Dz.U.2022.2377 z dnia 2022.11.21),
- Katalog typowych schematów robót prowadzonych w pasie drogowym GDDKiA Warszawa 2014 r.

2. Cel i zakres opracowania

Opracowanie określa stałą organizację ruchu na ulicy Ostrów i ulicy Jaskółczej w związku z projektowaną budową parkingu oraz wykonaniem przejścia dla pieszych w obrębie skrzyżowania ulicy Ostrów i Jaskółczej.

3.

4. Charakterystyka ruchu

Na podstawie własnych obserwacji należy stwierdzić, iż w potoku ruchu przeważa ruch samochodów osobowych. Występuje niewielki ruch pojazdów komunalnych.

5. Charakterystyka drogi

- Klasa techniczna L
- Szerokość jezdni 5 m i 5,50 m,
- Nawierzchnia z kostki brukowej betonowej,
- Parking na 45 miejsc postojowych w tym 2 miejsca dla niepełnosprawnych.

6. Opis stanu istniejącego

Otoczenie ulic stanowi cmentarz komunalny oraz zabudowa mieszkalna jednorodzinna.

7. Opis stanu projektowanego

Projekt stałej organizacji ruchu wprowadza oznakowanie parkingu oraz oznakowanie przejścia dla pieszych.

8. Warunki techniczne

Stosować oznakowanie zgodne z:

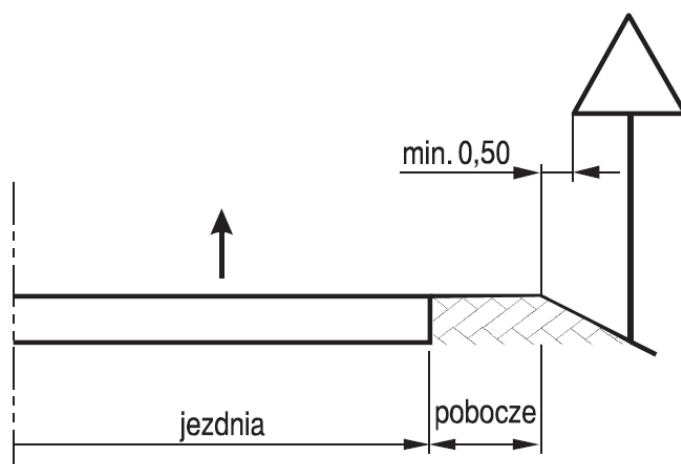
- Rozporządzeniem Ministrów Infrastruktury oraz Spraw Wewnętrznych i Administracji z dnia 31 lipca 2002 r. w sprawie znaków i sygnałów drogowych (Dz.U nr 170, poz. 1393 ze zmianami),
- Rozporządzeniem Ministra Infrastruktury z dnia 3 lipca 2003 r. w sprawie szczegółowych warunków technicznych dla znaków i sygnałów drogowych oraz urządzeń bezpieczeństwa ruchu drogowego i warunków ich umieszczenia na drogach wraz z załącznikami nr 1 – 4 (Dz.U. nr 220, poz. 2181 ze zmianami),

- Rozporządzeniem Ministra Infrastruktury z dnia 23 września 2003 r. w sprawie szczegółowych warunków zarządzania ruchem na drogach oraz wykonywania nadzoru nad tym zarządzaniem (Dz.U.2017.784 j.t.).

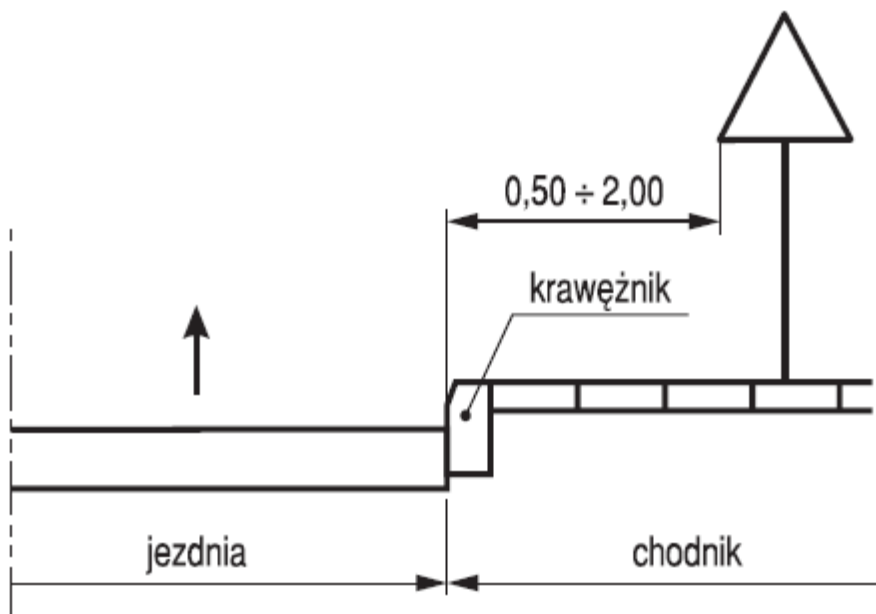
Lica znaków, zapór i tablic kierujących wykonać z folii odbłaskowej typu 2 lub folii przyzmatycznej. Stosować znaki małe (M).

Znaki na drogach z poboczem należy umieszczać tak, aby odległość znaku od krawędzi korony drogi była nie mniejsza niż 0,5 m.

Odległość znaków od krawędzi jezdni:

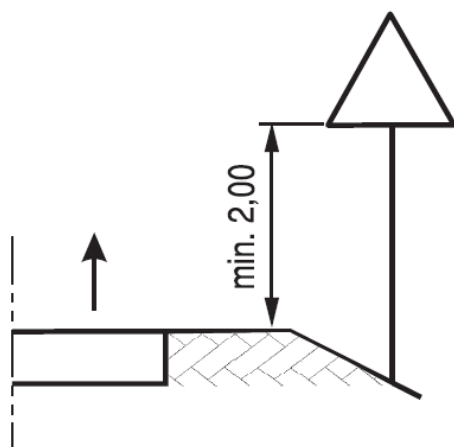


Znaki na ulicach umieszcza się w odległości 0,50÷2,00 m od krawędzi jezdni.

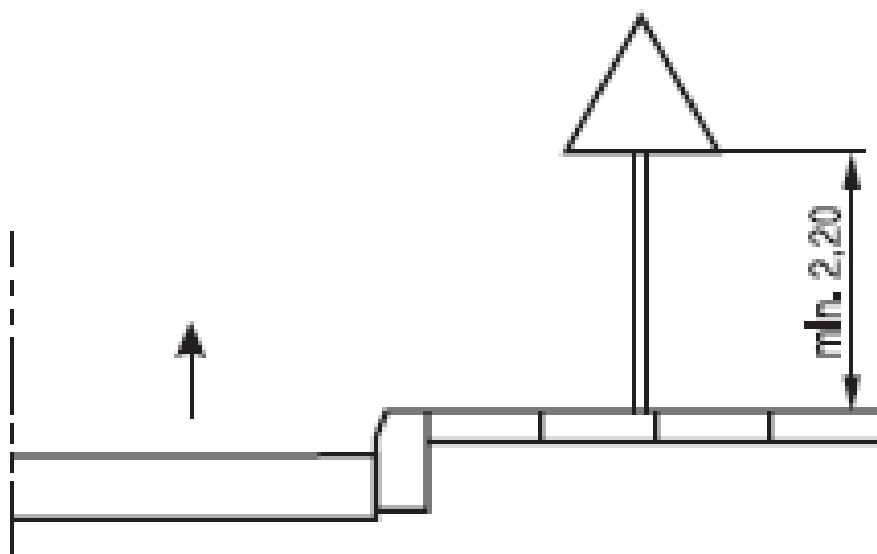


Wysokość umieszczania znaków kategorii A, B, C, D, F i G (dolnej krawędzi lub najniżej położonego jej punktu) wynosi w przypadku obszarów niezabudowanych 2,00 m.



Wysokość umieszczenia znaków:



Wysokość umieszczenia znaków kategorii A, B, C, D, F i G (dolnej krawędzi lub najniżej położonego jej punktu) wynosi w przypadku obszarów zabudowanych wynosi 2,20 m.



8. Wykaz projektowanych znaków i urządzeń bezpieczeństwa

Nazwa	Symbol	Szt.	Uwagi
D-18 parking		1	-
D-18 parking		1	-

D-18 parking		1	-
D-6 przejście dla pieszych		2	-
T-29 miejsce przeznaczone dla pojazdu samochodowego uprawnionej osoby niepełnosprawnej o obniżonej sprawności ruchowej		1	-
Razem		6	

Oznakowanie poziome

P-10 – 8 m²

P-18 – 17 m²

P-24 – 1 m²

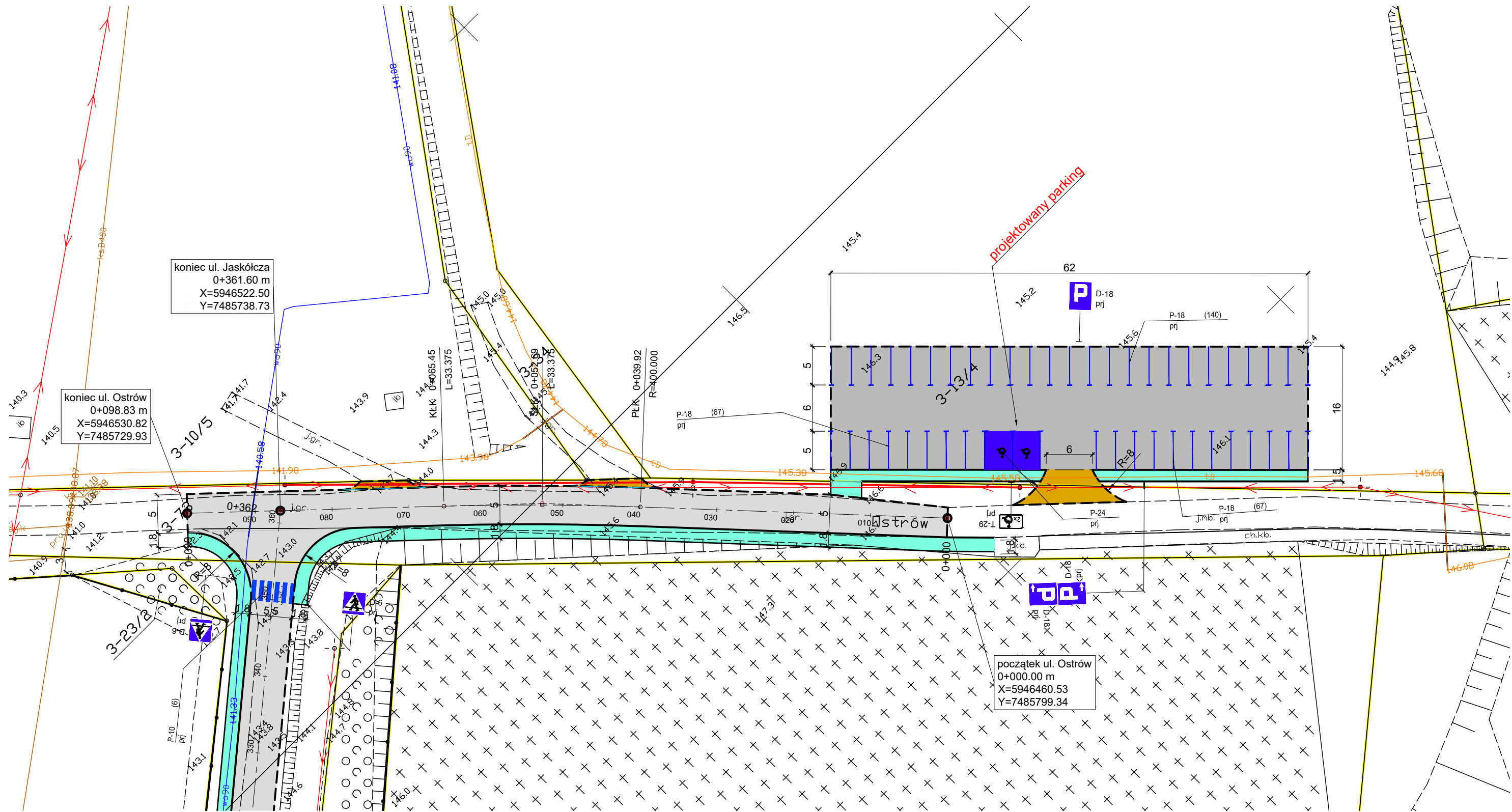
Niebieskiej tło miejsca dla osoby niepełnosprawnej – 36 m²

9. Termin wprowadzenie czasowej organizacji ruchu.

Do 31.12.2025 r.



Nazwa zadania:	Projekt zmiany stałej organizacji ruchu na ulicy Ostrów i ulicy Jaskółczej w Pasymiu		
Tytuł rysunku:	Szkic orientacyjny	data: 02.2024 r.	skala: 1:25000
Opracował:	mgr inż. Maciej Bartosiewicz	Podpis:	nr rysunku: 1



Legenda:



znaki pionowe projektowane



znaki poziome projektowane

Nazwa zadania:	Projekt zmiany stałej organizacji ruchu na ulicy Ostrów i ulicy Jaskólczej w Pasymiu		
Tytuł rysunku:	Plan sytuacyjny	data: 02.2024 r.	skala: 1:500
Opracował:	mgr inż. Maciej Bartosiewicz	Podpis:	nr rysunku: 2