

Jednostka
projektowa



EGZ. NR 1
TOM I (I z III)

Grabowo 41A, 73-110 Stargard

PROJEKT ZAGOSPODAROWANIA TERENU

Nazwa
zamierzenia
budowlanego: **MODERNIZACJA CZĘŚCI POMIESZCZEŃ W BUDYNKU PRZY
UL. PIERWSZEJ BRYGADY 35 W STARGARDZIE**

Adres obiektu
budowlanego: **dz. nr geod. 109/115, obr. 5, m. Stargard**

Kategoria obiektu
budowlanego: **XVII**

Inwestor: **Gmina Miasto Stargard
Ul. Hetmana Stefana Czarnieckiego 17
73-110 Stargard**

OŚWIADCZENIE PROJEKTANTÓW

Zgodnie z art. 34 ust. 3d, pkt 3 Prawa Budowlanego (Dz. U. 1994 Nr 89 poz. 414) z dnia 7 lipca 1994 r.
z późniejszymi zmianami oświadczam, że przedmiotowy projekt budowlany – został sporządzony
zgodnie z obowiązującymi przepisami i zasadami wiedzy technicznej.

Branża	Funkcja	Imię i nazwisko / numer uprawnień / specjalność	Podpis
Architektura	AUTOR PROJEKTU Projektant	mgr inż. arch. Karolina Naróg upr. 15/ZPOIA/OKK/2015 w specjalności architektonicznej bez ograniczeń	data
Br. Elektryczna	Projektant	mgr inż. Marek Madejski upr. ZAP/0104/PWOE/15 w specjalności instalacyjnej w zakresie sieci, instalacji i urządzeń elektrycznych i elektroenergetycznych bez ograniczeń	data

Stargard 10.2023 r.



OPIS TECHNICZNY

Modernizacja części pomieszczeń w budynku przy ul. Pierwszej Brygady 35 w Stargardzie

1.0. Dane ogólne:

Inwestor oraz jego adres

Gmina Miasto Stargard

Ul. Hetmana Stefana Czarnieckiego 17, 73-110 Stargard

Imię i nazwisko projektanta

Architektura: mgr inż. arch. Karolina Naróg, upr. nr 15/ZPOIA/OKK/2015

2.0. Podstawa projektowania:

2.1. Zlecenie Inwestora

2.2. Uchwała nr XIV/152/2015 Rady Miejskiej w Stargardzie Szczecińskim z dnia 22 grudnia 2015r. w sprawie uchwalenia miejscowego planu zagospodarowania przestrzennego miasta Stargard Szczeciński dotyczącego terenu w rejonie byłego ZNTK.

2.3. Mapa zasadnicza w skali 1:500

2.4. Obowiązujące normy i przepisy

2.5. Wizja lokalna oraz wykonana inwentaryzacja

3.0. Lokalizacja:

Projektowana zmiana sposobu użytkowania części budynku przy ul. Pierwszej Brygady 35 na cele utworzenia punktu wydawania suchych produktów spożywczych obejmuje działkę o nr geod. 109/115, obr. 5, m. Stargard, położona na terenie elementarnym Up.17. Dojazd do działki możliwy z drogi oznaczonej jako teren elementarny 11.KDW.

4.0. Opis stanu istniejącego:

Działka Inwestora jest zabudowana, a teren inwestycji zagospodarowany oraz ogrodzony. Dojazd do działki możliwy z drogi oznaczonej jako teren elementarny 11.KDW. Budynek przyłączony jest do sieci elektroenergetycznej, wodociągowej, kanalizacyjnej oraz ciepłowniczej.

5.0. Przedmiot opracowania:

Przedmiotem opracowania jest zmiana sposobu użytkowania części budynku przy ul. Pierwszej Brygady 35 na cele utworzenia punktu wydawania suchych produktów spożywczych.

6.0. Opis planu zagospodarowania

Wjazd na teren możliwy z drogi oznaczonej jako teren elementarny 11.KDW. Obecne zagospodarowanie terenu pozostaje bez zmian.

7.0. Uchwała nr XIV/152/2015 Rady Miejskiej w Stargardzie Szczecińskim z dnia 22 grudnia 2015r. w sprawie uchwalenia miejscowego planu zagospodarowania przestrzennego miasta Stargard Szczeciński dotyczącego terenu w rejonie byłego ZNTK. Teren elementarny Up.17

5.1. USTALENIA DOTYCZĄCE ZASAD OCHRONY KRAJOBRAZU KULTUROWEGO I OCHRONY ZABYTKÓW

5.1.1. Teren, na którym zlokalizowany jest budynek, w którym znajduje się część pomieszczeń podlegająca modernizacji, położony jest w granicach obszaru ochrony konserwatorskiej – strefa „B” pośredniej ochrony konserwatorskiej układów przestrzennych.

5.2. USTALENIA DLA TERENÓW USŁUG DLA POTRZEB POWSZECHNYCH GMINY.

5.2.1. Przeznaczenie terenu - teren usług dla potrzeb powszechnych gminy. Projektowana zmiana użytkowania części pomieszczeń na cele utworzenia punktu wydawania suchych produktów spożywczych nie zmienia istniejącego przeznaczenia terenu.

5.2.2. Powierzchnia zabudowy – bez zmian.

5.2.3. Wskaźnik intensywności zabudowy – bez zmian.

5.2.4. Powierzchnia biologicznie czynna – bez zmian.

5.3. ZASADY OCHRONY ŚRODOWISKA I PRZYRODY

5.3.1. Teren położony jest w obrębie Głównego Zbiornika Wód Podziemnych (GZWP Nr 123 – Stargard – Goleniów)

5.3.2. Teren położony w granicach obszaru i terenu górniczego „Stargard Szczeciński I”

5.4. ZASADY OBSŁUGI KOMUNIKACYJNEJ

5.4.1. Wjazd na teren możliwy z drogi oznaczonej jako teren elementarny 11.KDW.

5.4.2. Obsługa budynku z istniejących miejsc parkingowych.

7.4. WARUNKI OBSŁUGI W ZAKRESIE INFRASTRUKTURY TECHNICZNEJ I KOMUNIKACJI

- Zaopatrzenie w wodę – z istniejącego przyłącza miejskiej sieci wodociągowej, na dotychczasowych zasadach
- Zaopatrzenie w energię elektryczną – z istniejącego przyłącza elektroenergetycznego w budynku, na dotychczasowych zasadach
- Zaopatrzenie w ciepło – system indywidualny, ogrzewanie za pomocą grzejników elektrycznych;
- Odprowadzanie ścieków – istniejące przyłącze do sieci kanalizacji sanitarnej, na dotychczasowych zasadach
- Odprowadzanie wód opadowych lub roztopowych – na teren inwestycji bez naruszenia praw osób trzecich, na dotychczasowych zasadach
- Gospodarowanie odpadami – składowanie w istniejących pojemnikach na terenie działki
- Wymagana ilość miejsc postojowych – na dotychczasowych warunkach, wykorzystanie istniejących miejsc postojowych.

7.5. WYMAGANIA DOTYCZĄCE OCHRONY INTERESÓW OSÓB TRZECICH

- Inwestycję należy prowadzić w sposób zapewniający ochronę uzasadnionych interesów osób trzecich.

8.0. Obszar oddziaływania inwestycji

Zmiana sposobu użytkowania części pomieszczeń budynku przy ul. Pierwszej Brygady 35 na cele utworzenia punktu wydawania suchych produktów spożywczych nie zmienia istniejącego oddziaływania budynku.

Projektant: mgr inż. arch. Karolina Naróg, upr. nr 15/ZPOIA/OKK/2015

Skala 1:500

LEGENDA:



- Budynek w którym znajdują się pomieszczenia podlegające modernizacji



- Główne wejście do części budynku objętej opracowaniem



- Istniejący śmietnik



- Projektowane schody zewnętrzne

k1
1

109/32
Ba

Uzgodniono pod względem
wymagań higienicznych i zdrowotnych
zastępczo, z - strzeżeniem

Data: 31.08.2023

L.p.: 31.12

mgr inż. Dorota Jankowska
ZŁOTYCH KAWCOK
specjalista sanitarno-higienicznych
nr 10344/10/95
w Zakładzie Higieny i Epidemiologii
ul. Żołnierska 17/6/A, 80-203 Gdańsk
73-110 Stargard Szczeciński
33.39

Starostwo Powiatowe w Stargardzie
ul. Składowa 1, 73-110 Stargard
tel. 91 480 48 02 fax. 91 480 48 01

Karta Prace Projektowa Karolina Nardg Główna 41A, 73-110 Stargard tel. 608 942 750 biuro@karolina.nardg.pl			
Modernizacja części pomieszczeń w budynku przy ul. Pierwszej Brygady 35 w Stargardzie			
dz. nr 109/115, obr. 5, m. Stargard			
rodzaj	PB	temat projektu	PLAN SYTUACYJNY - TECHNOLOGIA
data	1:500	adres	Główna Miasto Stargard ul. Helmana Stefana Czarnieckiego 17 73-110 Stargard
projektant	mgr inż. arch. KAROLINA NARDG	branża	architektura
opracował		branża	1522P/OWK/2018
opracował		branża	
opracował		branża	
opracował		branża	

Jednostka
projektowa



EGZ. NR 1
TOM II
(II z III)

Grabowo 41A, 73-110 Stargard

PROJEKT ARCHITEKTONICZNO-BUDOWLANY

Nazwa
zamierzenia
budowlanego: **MODERNIZACJA CZĘŚCI POMIESZCZEŃ W BUDYNKU PRZY UL.
PIERWSZEJ BRYGADY 35 W STARGARDZIE**

Adres obiektu
budowlanego: **dz. nr geod. 109/115, obr. 5, m. Stargard**

Kategoria
obiektu
budowlanego: **XVII**

Inwestor: **Gmina Miasto Stargard
Ul. Hetmana Stefana Czarnieckiego 17
73-110 Stargard**

OŚWIADCZENIE PROJEKTANTÓW

Zgodnie z art. 34 ust. 3d, pkt 3 Prawa Budowlanego (Dz. U. 1994 Nr 89 poz. 414) z dnia 7 lipca 1994 r.
z późniejszymi zmianami oświadczam, że przedmiotowy projekt budowlany – został sporządzony
zgodnie z obowiązującymi przepisami i zasadami wiedzy technicznej.

Branża	Funkcja	Imię i nazwisko / uprawnienia	Podpis
Architektura	AUTOR PROJEKTU Projektant	mgr inż. arch. Karolina Naróg upr. 15/ZPOIA/OKK/2015 w specjalności architektonicznej bez ograniczeń	data

Stargard 10. 2023 r.



OPIS TECHNICZNY

Modernizacja części pomieszczeń w budynku przy ul. Pierwszej Brygady 35 w Stargardzie

1.0. Dane ogólne:

Inwestor oraz jego adres

Gmina Miasto Stargard
Ul. Hetmana Stefana Czarnieckiego 17, 73-110 Stargard

Imię i nazwisko projektanta

Architektura: mgr inż. arch. Karolina Naróg, upr. nr 15/ZPOIA/OKK/2015

2.0. Podstawa projektowania:

2.1. Zlecenie Inwestora

2.2. Uchwała nr XIV/152/2015 Rady Miejskiej w Stargardzie Szczecińskim z dnia 22 grudnia 2015r. w sprawie uchwalenia miejscowego planu zagospodarowania przestrzennego miasta Stargard Szczeciński dotyczącego terenu w rejonie byłego ZNTK.

2.3. Mapa zasadnicza w skali 1:500

2.4. Obowiązujące normy i przepisy

2.5. Wizja lokalna oraz wykonana inwentaryzacja

3.0. Przedmiot opracowania:

Przedmiotem opracowania jest zmiana sposobu użytkowania części budynku przy ul. Pierwszej Brygady 35 na punkt wydawania suchych produktów spożywczych.

4.0. Opis stanu istniejącego (części pomieszczeń objętych opracowaniem):

Kubatura: ~ 444,31 m³

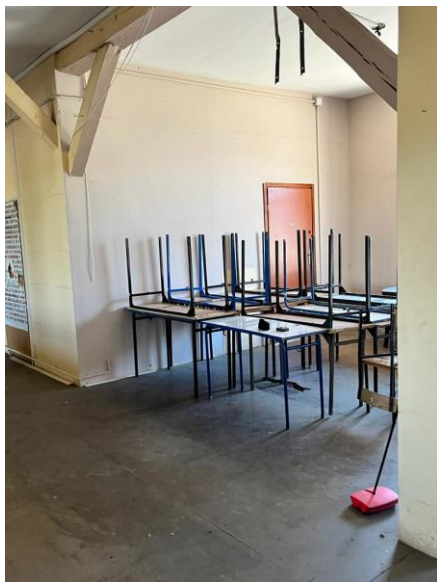
Powierzchnia użytkowa - 74,30 m²



Fot. 1 Widok na główne wejście do projektowanego punktu wydawania suchych artykułów spożywczych



Fot. 2 Widok na schody zewnętrzne prowadzące do wejście do projektowanego punktu wydawania suchych



Fot. 3 Widok wewnątrz budynku na pomieszczenia objęte opracowaniem



Fot. 4 Widok wewnątrz budynku na pomieszczenia objęte opracowaniem



Fot. 5 Widok wewnątrz budynku na pomieszczenie objęte opracowaniem

Istniejący budynek, w którym znajdują się pomieszczenia objęte opracowaniem, to budynek o dwóch kondygnacjach nadziemnych, podpiwniczony, kryty dachem dwuspadowym. Główne wejście do części budynku objętej opracowaniem dostępne jest poprzez schody zewnętrzne. Stan budynku dobry.



Opracowanie obejmuje modernizację trzech pomieszczeń, zlokalizowanych w parterze budynku. Zgodnie z rys. I-1 rzut parteru.

Szczegółowe zestawienie części istniejących pomieszczeń objętych opracowaniem:

	POMIESZCZENIE	POWIERZCHNIA UŻYTKOWA
0/1	Pomieszczenie	36,45 m ²
0/2	Pomieszczenie	17,72 m ²
0/3	Pomieszczenie	20,13 m ²
	SUMA	74,30 m²

Elementy wykończenia pomieszczeń:

- wykładzina PCV
- stolarka PCV,
- tynki cem-wap., pomalowane
- na ścianach w pomieszczeniu WC i przedsionku zapachowym – glazura

Charakterystyka materiałowa i elementy budynku

4.1. Fundamenty – murowane z cegły pełnej

4.2. Ściany kondygnacji nadziemnych - ściany murowane z cegły pełnej – zewnętrzne gr 45cm, wewnętrzne gr. 24 cm i 12 cm.

4.3. Strop – drewniany

4.4. Dach – o konstrukcji drewnianej

4.5. Pokrycie połaci dachów - papa

4.6. Stolarka okienna - PCV

4.7. Stolarka drzwiowa – zewnętrzna (główne wejście do punktu wydawania produktów spożywczych) PCV, drzwi wewnętrzne drewniane

4.8. Schody zewnętrzne (prowadzące do punktu wydawania produktów spożywczych) - schody żelbetonowe

4.9. Instalacje wewnętrzne:

- elektryczna, oświetleniowa

- wod. - kan.
- c.o. – grzejniki elektryczne
- wentylacja grawitacyjna

4.10. Instalacje zewnętrzne

Do zewnętrznych instalacji budynku należą wszystkie przyłącza mediów z miejskich sieci w które jest wyposażony budynek tzn.: bieżąca woda - zimna, energia elektryczna, kanalizacja sanitarna, energia ciepła.

5.0. Uchwała nr XIV/152/2015 Rady Miejskiej w Stargardzie Szczecińskim z dnia 22 grudnia 2015r. w sprawie uchwalenia miejscowego planu zagospodarowania przestrzennego miasta Stargard Szczeciński dotyczącego terenu w rejonie byłego ZNTK. Teren elementarny Up.17

5.1. USTALENIA DOTYCZĄCE ZASAD OCHRONY KRAJOBRAZU KULTUROWEGO I OCHRONY ZABYTEKÓW

5.1.1. Budynek, w którym znajduje się część pomieszczeń podlegająca modernizacji, nie jest objęty ochroną konserwatorską.

5.2. USTALENIA DLA TERENÓW USŁUG DLA POTRZEB POWSZECHNYCH GMINY.

5.2.1. Przeznaczenie terenu - teren usług dla potrzeb powszechnych gminy. Projektowana zmiana użytkowania części pomieszczeń na cele utworzenia punktu wydawania suchych produktów spożywczych nie zmienia istniejącego przeznaczenia terenu.

Wysokość zabudowy – bez zmian

5.2.2. Geometria dachu – bez zmian

6.0. Opis obiektu po zmianie sposobu użytkowania części pomieszczeń budynku na cele utworzenia punktu wydawania suchych produktów spożywczych:

Kubatura: ~ 444,31 m³ – bez zmian

Powierzchnia użytkowa..... - 72,07 m²

Po przeprowadzonej zmianie sposobu użytkowania części pomieszczeń w budynku przy ul. Pierwszej Brygady 35, zaprojektowano punkt wydawania produktów spożywczych (suchych) złożony z:

- Magazynu z pomieszczeniem przeznaczonym do wydawania produktów spożywczych suchych. Pomieszczenie wyposażone w regały oraz ladę wydawczą. Projektuje się wykończenie podłóg wykładziną PCV (wykładzina dla przemysłu spożywczego). Wykładzina odporna na ścieranie, działanie wody i środków chemicznych, z warstwą antypoślizgową, odporną na odkształcenie, blaknięcia i rozerwanie.
Wysokość pomieszczenia – 3,36 m w świetle. Wentylacja pomieszczenia poprzez projektowaną instalację grawitacyjną wspomaganą mechanicznie (przebiecia przez ścianę zewnętrzną na wysokości 320 cm);
- WC wyposażone w miskę ustępową oraz umywalkę. Wentylacja pomieszczenia poprzez projektowaną wentylację grawitacyjną wspomaganą mechanicznie (przebiecia w ścianie zewnętrznej – rura spiro $\varnothing 150$ wyprowadzona przy elewacji ponad okap dachu). Ściany pomieszczenia WC powinny być wykończone do wysokości co najmniej 2 m materiałem zmywalnym, nienasiąkliwym i odpornym na działanie wilgoci i środków dezynfekcyjnych. Posadzki powinny być zmywalne, nienasiąkliwe i antypoślizgowe.
Inwestor wyposaża pomieszczenie w niezbędne artykuły higieniczne.
Wysokość pomieszczenia – 3,36 m w świetle;
- Przedsionka izolacyjnego, który równocześnie pełni funkcję szatni, wyposażonej w szafkę BHP po jednej na każdego pracownika. Wysokość pomieszczenia wynosi 3,36 m w świetle. Wentylacja pomieszczenia poprzez projektowaną instalację grawitacyjną wspomaganą mechanicznie (przebiecie przez ścianę zewnętrzną na wysokości 320 cm). Projektuje się wykończenie podłóg wykładziną PCV. Wykładzina odporna na ścieranie, działanie wody i środków chemicznych, z warstwą antypoślizgową, odporną na odkształcenie, blaknięcia i rozerwanie.
- Pomieszczenia gospodarczego – wyposażonego w niezbędne środki czystości, wentylacja pomieszczenia poprzez projektowaną wentylację grawitacyjną wspomaganą mechanicznie (przebiecie przez ścianę działową, dzielącą pomieszczenie gospodarcze z pomieszczeniem WC, połączone z kanałem zewnętrznym spiro $\varnothing 150$), przebiecie na wysokości 320 cm. Projektuje się wykończenie ścian i podłóg pomieszczenia z materiałów łatwo zmywalnych, nietoksycznych, nienasiąkliwych oraz antypoślizgowych. Wysokość pomieszczenia – 3,36 m w świetle;



- Przedsionka z projektowanym wykończeniem podłóg wykładziną PCV. Wykładzina odporna na ścieranie, działanie wody i środków chemicznych, z warstwą antypoślizgową, odporną na odkształcenie, blaknięcia i rozerwanie.

Pomieszczenia na stały pobyt ludzi mają dostęp do właściwego oświetlenia, światłem dziennym oraz sztucznym.

Dostawa produktów suchych do magazynu

Dostawa artykułów spożywczych odbywa się przez schody zewnętrzne lub platformę, na palecie, poprzez otwieralne przesło projektowanej balustrady, a następnie główne wejście, w dniu poprzedzającym lub na kilka godzin przed godziną wydawania produktów spożywczych osobom potrzebującym.

Dostawą produktów zajmuje się wyspecjalizowana firma zajmująca się przewozem artykułów spożywczych (suchych).

Strefa socjalna dla pracowników punktu wydawania produktów spożywczych dla osób potrzebujących

- Toaleta wyposażona w ustęp oraz umywalkę.
- Szatnię znajdującą się w przedsionku izolacyjnym wyposażoną w szafkę BHP po jednej na każdego pracownika. Wyposażona w apteczkę zaopatrzoną w środki niezbędne do udzielenia pierwszej pomocy i instrukcję o zasadach jej udzielania.
- Pracownicy punktu wydawania pracują przez kilka dni w miesiącu po kilka godzin na dzień.

Zakres prac w części pomieszczeń budynku podlegającym opracowaniu:

- Wydzielenie 5 nowych pomieszczeń za pomocą ścian działowych z płyt gipsowo-kartonowych. W ścianach zaprojektowano 5 otworów drzwiowych w tym jeden z drzwiami o klasie EI 30. Projektowane ściany wydzielające punkt wydawania suchych produktów spożywczych od części budynku wyłączonej z zakresu opracowania należy wykonać o klasie odporności ogniowej (R)EI 60, w związku z czym zaleca się zastosowanie systemowych ścian z płyt gipsowo-kartonowych np. firmy Knauf, system: W112/CW50/600mm/Płyta KNAUF zwykła A13.

Warstwy ściany:

- Knauf Płyta Zwykła A13 - okładzina zewnętrzna i wewnętrzna podwójnie (4 płyty)
- Profile - CW i UW 50
- Wypełnienie wełna mineralna o grubości 50 mm
- Taśma akustyczna na łączeniach i w miejscach wkrętów ;
- Poszerzenie istniejącego otworu drzwiowego w projektowanym pomieszczeniu [0/2], pomiędzy częścią magazynową a częścią przeznaczoną do wydawania produktów oraz demontaż drzwi zlokalizowanych w danym otworze;
- Wyburzenie ścian części pomieszczeń objętych opracowaniem wg rys. A-2;
- Wykonanie trzech otworów w ścianie zewnętrznej na wysokości 320 cm (liczone od wewnątrz pomieszczenia) oraz montaż kratki wentylacyjnych nawiewnych wraz z wentylatorem osiowym, w pomieszczeniu magazynowym z wydawalnią produktów [0/2];
- Wykonanie otworów w ścianie wewnętrznej z montażem kratki wywiewnej w pomieszczeniu gospodarczym [0/3] oraz przedsionku izolacyjnym [0/4], wykonanie otworu w ścianie zewnętrznej w pomieszczeniu WC [0/5] na montaż rury spiro $\varnothing 150$, do której podłączone zostaną wentylowane pomieszczenia, następnie kanał należy wyprowadzić przy elewacji ponad okap dachu;
- Wykonanie okładzin stropów płytami GK na ruszcie metalowym pojedynczym podwieszonym z kształtowników CD i Ud – EI60, płyta GK Fire np. Knauf Płyta Ognioochronna F13 potrójna;
- Instalacja nowej miski ustępowej w projektowanym pomieszczeniu WC [0/5] oraz nowych umywalk w projektowanym pomieszczeniu WC [0/5] oraz pomieszczeniu gospodarczym [0/3];
- Wykonanie wylewki lub wyłożenie suchym jastrychem istniejącego stropu w celu umożliwienia wykonania nowego wykończenia posadzki;
- Wyrównanie części posadzki podestu wejściowego o pow. 5m^2 , poprzez wykonanie wylewki betonowej o gr. min. 2cm oraz przebudowa stopni istniejących schodów zewnętrznych (zgodnie z projektem architektoniczno-budowlanym) – nowe stopnie należy wykonać w konstrukcji żelbetowej;
- Wykonanie nowej balustrady o wysokości min. 110 cm, z otwieralnym przęsłem umożliwiającym dostawę produktów poprzez platformę.

Szczegółowe zestawienie powierzchni po zmianie sposobu użytkowania części pomieszczeń budynku:

	POMIESZCZENIE	POWIERZCHNIA UŻYTKOWA
0/1	Przedsionek	17,78 m ²
0/2	Magazyn + pomieszczenie wydawania produktów	48,43 m ²
0/3	Pomieszczenie gospodarcze	2,07 m ²
0/4	Przedsionek izolacyjny	1,72 m ²
0/5	WC	2,16 m ²
	SUMA	72,07 m²

5.5. Dostęp dla osób niepełnosprawnych

Produkty spożywcze wydawane będą osobom niepełnosprawnym, również tym którzy poruszają się na wózkach inwalidzkich, poprzez zejście na teren przed budynkiem pracownika.

5.6. Wyposażenie budynku w elementy budowlano instalacyjne:

Projektowany punkt wydawania suchych produktów spożywczych wyposażony będzie w podstawowe urządzenia sanitarne, pozwalające użytkować oddział zgodnie z przeznaczeniem:

- miska ustępowa w pomieszczeniu WC [0/5];
- umywalki w pomieszczeniu WC [0/5] oraz w pomieszczeniu gospodarczym [0/3].

5.7. Wentylacja – grawitacyjna wspomagana mechanicznie.

5.8. Ogrzewanie – projektowane grzejniki elektryczne

- [0/1] Przedsionek – 1 Grzejnik elektryczny EWN – 1500W, regulacja temperatury 6°C - 30°C (np. Warmtec)
- [0/2] Magazyn + pomieszczenie wydawania produktów - 3 Grzejniki elektryczne EWN – 1500W, regulacja temperatury 6°C - 30°C (np. Warmtec)
- [0/3] Pomieszczenie gospodarcze - 1 Grzejnik elektryczny EWN – 500W, regulacja temperatury 6°C - 30°C (np. Warmtec)

- [0/5] WC - 1 Grzejnik elektryczny EWN – 500W, regulacja temperatury 6°C - 30°C (np. Warmtec)

6.0. Parametry techniczne obiektu budowlanego charakteryzujące wpływ obiektu na środowisko, zdrowie ludzi oraz wpływ na obiekty sąsiednie:

6.1. Zapotrzebowanie wody i odprowadzanie ścieków oraz wód opadowych

- Zapotrzebowanie wody z istniejącego przyłącza wodociągowego;
- Odprowadzanie ścieków do istniejącego przyłącza do sieci kanalizacji sanitarnej;
- Wody opadowe odprowadzone są na teren inwestycji, bez naruszania praw osób trzecich.

6.2. Emisja gazów

Projektowana zmiana sposobu użytkowania części pomieszczeń budynku i istniejące rozwiązania dot. instalacji grzewczej emitują gazy w ilościach nie przekraczających wartości normowej.

6.3. Usuwanie odpadów stałych

Usuwanie odpadów poprzez wywożenie. Odpady segregowane oraz gromadzone w pojemnikach, opróżnianych okresowo przez zakład oczyszczania.

6.4. Ochrona przed hałasem i drganiami

Istniejący budynek nie stanowi zagrożenia dla zdrowia ludzi oraz umożliwia im sen. Przebudowa nie zmienia stanu zagrożenia.

6.5. Wpływ obiektu na środowisko naturalne

- Projektowana zmiana sposobu użytkowania części pomieszczeń budynku nie wpływa na istniejący drzewostan, powierzchnię ziemi, w tym glebę, wody powierzchniowe i podziemne.
- Istniejące i projektowane rozwiązania przewidziane w budynku nie zagrażają środowisku oraz wodom gruntowym.
- Zmiana sposobu użytkowania części pomieszczeń obiektu nie wpływa negatywnie na tereny sąsiednie jak i obiekty sąsiadujące.

7.0 Ochrona p.poż

Przedmiotowy budynek w rozumieniu ochrony przeciwpożarowej może stanowić dwa budynki (§210 WT). Część wyższa po wschodniej stronie jest budynkiem ZL III średniowysokim. Lewa

strona (większa) będąca przedmiotem opracowania posiada jedną kondygnację podziemną oraz dwie kondygnacje nadziemne oraz nieużytkowe poddasze. Wysokość budynku liczona od poziomu terenu do stropodachu nie przekracza 12 m. Budynek posiada konstrukcję murowaną, stropy w części nadziemnej drewniane nad piwnicą w części południowej drewniane (do osi wzdłużnej budynku) oraz w północnej odcinkowe łukowe.

Modernizowana część budynku stanowić będzie punkt wydawania produktów suchych – kwalifikacja jako pomieszczenia PM powiązane funkcjonalnie z pozostałą częścią ZL III.

Część pomieszczeń po modernizacji kwalifikować się będzie jako strefa pożarowa ZL III (choć bez pomieszczeń na pobyt ludzi) oraz klasa odporności pożarowej „C”. Dla przestrzeni zakwalifikowanych do ZL nie wyznacza się wartości gęstości obciążenia ogniowego. Ściany pomieszczeń będą miały klasę odporności ogniowej (R)EI 60. Strop nad kondygnacją – konstrukcja drewniana. W części nad pomieszczeniami będzie wykonany sufit EI 60 lub do istniejącego stropu zostanie zamocowana przegroda systemowa EI 60. Ewakuacja z części budynku podlegającej modernizacji w ramach przejścia przez nie więcej niż 3 pomieszczenia i długość max. 40m. Drzwi oddzielające przedsionek [0/1] od części budynku nie objętej opracowaniem projektuje się w klasie odporności pożarowej min. EI 60.

8.0. Dane konstrukcyjno-materiałowe projektowanych przegród, elementów budynku (szczegółowe rozwiązania w proj. konstrukcji):

Ściany

Ściany projektuje się jako systemowe z płyt gipsowo-kartonowych na całej wysokości pomieszczenia o grubości 10 cm. Ściany wydzielające punkt wydawania suchych produktów spożywczych od części budynku wyłączonej z zakresu opracowania należy wykonać o klasie odporności ogniowej (R)EI 60 (zaleca się zastosowanie systemowych ścian z płyt gipsowo-kartonowych np. SINAT, NIDA ściana typ A lub równoważnych).

Tynki, okładziny ścian, malowanie:

- na korytarzach tynk kat II + masa szpachlowa
- pomieszczenia magazynowe - tynk kat II

Zależnie od funkcji pomieszczenia, tynki będą malowane farbą emulsyjną lub silikatową,



jednowarstwowo pokrywane masą fakturową o grubości do 3mm. Istotne jest, aby tynkowanie i malowanie odbywało się w jednym „systemie” technologicznym.

Wykończenie ścian w pomieszczeniach narażonych na działanie wody

Za wykończenie ścian w pomieszczeniach narażonych na działanie wody (WC oraz pomieszczenie gospodarcze) płytki ceramiczne. Na ścianach pomieszczenia WC płytki ceramiczne do wysokości minimum 210 cm od poziomu posadzki.

Posadzki

We wszystkich pomieszczeniach prócz toalety z przedsionkiem zapachowym i pomieszczenia gospodarczego zaprojektowano wykładziny PCV. Wykładzina ta musi posiadać wymagane prawem atesty.

Drzwi

Zmiana sposobu użytkowania części pomieszczeń budynku zakłada lokalizację 5 sztuk nowych drzwi wewnętrznych w tym 3 do pomieszczeń „mokrych” z typową kratką lub podcięciem wentylacyjnym

Projektowane drzwi wewnętrzne projektuje się jako typowe, płycinowe z okleiną w technologii CPL. Skrzydła drzwi powinny mieć minimalną zalecaną grubość 40 mm. Nie przewiduje się progów, a jedynie płaskie, metalowe listwy zabezpieczające łączenie dwóch różnych posadzek.

Dodatkowo, drzwi wydzielające przedsionek [0/1] od pozostałej części budynku nie objętej opracowaniem projektuje się w klasie EI30 – 1 szt.

UWAGA! Przed przystąpieniem do realizacji zamówienia, należy sprawdzić wszystkie wymiary otworów stolarki okiennej i drzwiowej na budowie oraz sprawdzić zestawienie ilościowe.

Okna

Istniejąca stolarka okienna PCV w stanie dobrym. Zmiana sposobu użytkowania części budynku nie zakłada jej wymiany.

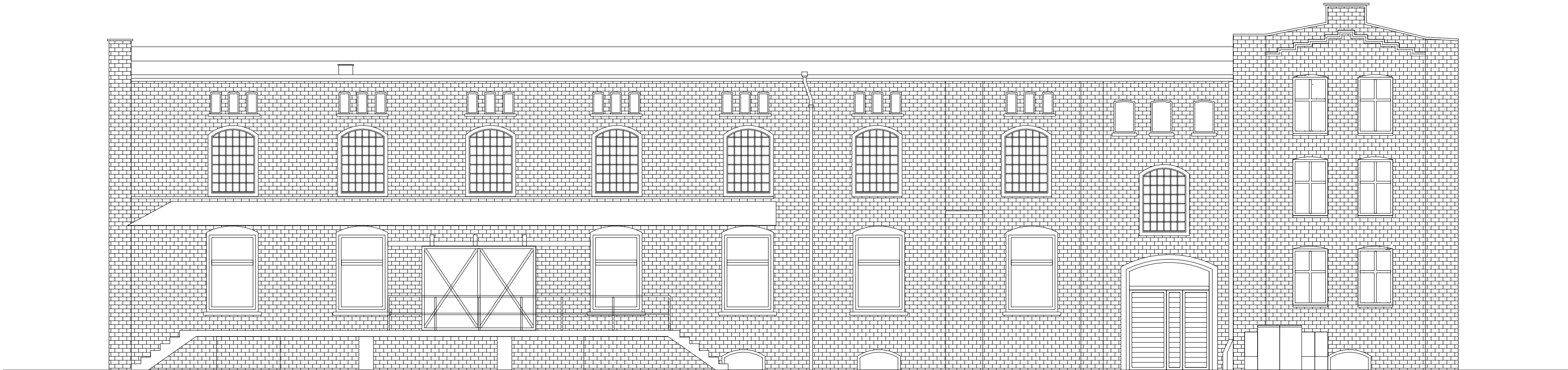


Metoda wykonawstwa – tradycyjna.

UWAGI:

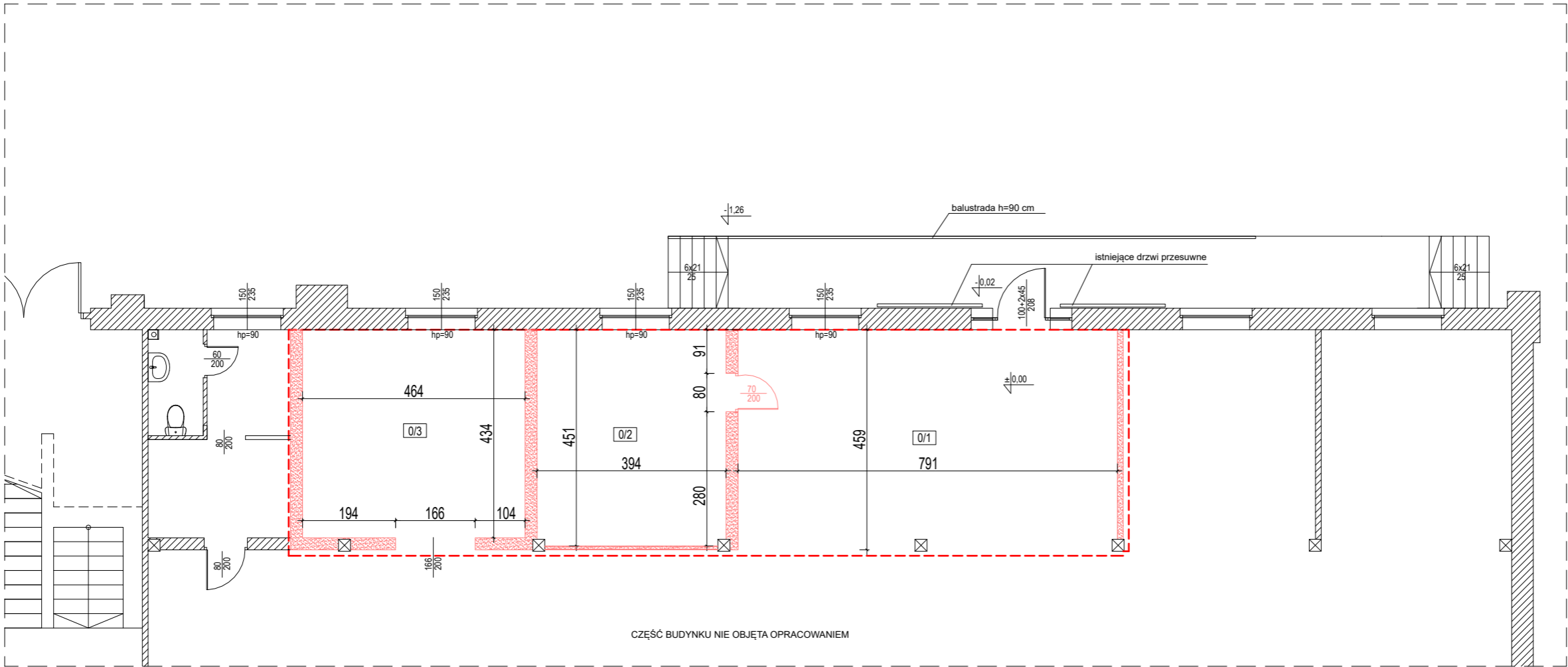
1. Roboty prowadzić pod nadzorem osoby posiadającej uprawnienia budowlane zgodnie z warunkami technicznymi i sztuką budowlaną.
2. W czasie wykonywania robót budowlanych nie ujęte w projekcie szczegóły realizować zgodnie z warunkami technicznymi i zasadami wiedzy technicznej.
3. Materiały i wyposażenie wbudowane w budynek muszą posiadać deklarację zgodności wyrobu jednostkowego zgodnie z ustawą o materiałach budowlanych.
4. Projekt architektoniczny rozpatrywać łącznie z projektami branżowymi. prowadzenie robót w przypadku niezgodności w koordynacji projektu jest zabronione
5. Zabronione jest prowadzenie robót w oparciu o dokumentację jednej branży bez sprawdzenia odniesień do pozostałych opracowań branżowych.

Projektant: mgr inż. arch. Karolina Naróg,
upr. nr 15/ZPOIA/OKK/2015



<div><div>jednostka projektowa</div><div>KaNa Pracownia Projektowa Karolina Naróg</div><div>Grabowo 41A, 73-110 Stargard</div><div>tel. 608 342 750 · biuro@kana.stargard.pl</div></div> <div></div>			
<div>temat</div> <div>Modernizacja części pomieszczeń w budynku przy ul. Pierwszej Brygady 35 w Stargardzie</div>			
<div>adres inwestycji</div> <div>- działka nr 109/115, obręb 5, m. Stargard</div>			
<div>stadium</div> <div>PB</div>	<div>nazwa rysunku</div> <div>ELEWACJA FRONTOWA</div>	<div>data</div> <div>08.2023</div>	
<div>skala</div> <div>1:100</div>	<div>inwestor</div> <div>Gmina Miasto Stargard ul. Hetmana Stefana Czarnieckiego 17 73-110 Stargard</div>	<div>nr rys.</div> <div>I-2</div>	
<div>projektowała</div> <div>mgr inż. arch. KAROLINA NARÓG</div>	<div>branża</div> <div>architektura</div>	<div>nr uprawnień</div> <div>15/ZPOJA/OKK/2015</div>	<div>podpis</div>
<div>opracował</div>	<div>branża</div>	<div>nr uprawnień</div>	<div>podpis</div>
<div>opracowała</div>	<div>branża</div>	<div>nr uprawnień</div>	<div>podpis</div>
<div>Wszelkie prawa zastrzeżone. Kopiowanie, powielanie i wykorzystywanie części lub w całości w formie elektronicznej lub jakiegokolwiek innej bez zgody autora jest zabronione.</div>			<div>rewizja</div> <div>1.0</div>

L.P.	NAZWA POMIESZCZENIA	POSADZKA	POW. U. [M2]
0/1	POMIESZCZENIE	WYKL. PCV	36,45
0/2	POMIESZCZENIE	WYKL. PCV	17,72
0/3	POMIESZCZENIE	WYKL. PCV	20,13
SUMA:			74,30

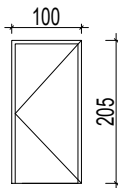
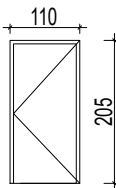
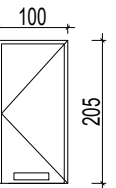
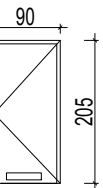


LEGENDA:

- proj. wyburzenia

<div><div>Jednostka projektowa</div><div>KaNa Pracownia Projektowa Karolina Naróg</div><div>Grabowo 41A, 73-110 Stargard</div><div>tel. 608 342 750 biuro@kana.stargard.pl</div></div> <div></div>			
<div>temat</div> <div>Modernizacja części pomieszczeń w budynku przy ul. Pierwszej Brygady 35 w Stargardzie</div>			
<div>adres inwestycji</div> <div>- działka nr 109/115, obręb 5, m. Stargard</div>			
<div>stadium</div> <div>PB</div>	<div>nazwa rysunku</div> <div>RZUT PARTERU - PROJ. WYBURZENIA</div>	<div>data</div> <div>08.2023</div>	
<div>skala</div> <div>1:100</div>	<div>inwestor</div> <div>Gmina Miasto Stargard ul. Hetmana Stefana Czarnieckiego 17 73-110 Stargard</div>	<div>nr rys.</div> <div>A-1</div>	
<div>projektowała</div> <div>mgr inż. arch. KAROLINA NARÓG</div>	<div>branża</div> <div>architektura</div>	<div>nr uprawnień</div> <div>15/ZPOIA/OKK/2015</div>	<div>podpis</div>
<div>sprawił</div>	<div>branża</div>	<div>nr uprawnień</div>	<div>podpis</div>
<div>opracowała</div>	<div>branża</div>	<div>nr uprawnień</div>	<div>podpis</div>
<div>Wszelkie prawa zastrzeżone. Kopiowanie, powielanie i wykorzystywanie części lub w całości w formie elektronicznej lub jakiegokolwiek innej bez zgody autora jest zabronione.</div>			<div>rewizja</div> <div>1.0</div>

jednostka projektowa KaNa Pracownia Projektowa Karolina Naróg Grabowo 41A, 73-110 Stargard tel. 608 342 750 biuro@kana.stargard.pl				 — PRACOWNIA PROJEKTOWA —	
temat Modernizacja części pomieszczeń w budynku przy ul. Pierwszej Brygady 35 w Stargardzie					
adres inwestycji - działka nr 109/115, obręb 5, m. Stargard					
stadium PB		nazwa rysunku RZUT PARTERU		data 08.2023	
skala 1:100		inwestor Gmina Miasto Stargard ul. Hetmana Stefana Czarnieckiego 17 73-110 Stargard		nr rys. A-3	
projektowała mgr inż. arch. KAROLINA NARÓG		branża architektura	nr uprawnień 15/ZPOIA/OKK/2015	podpis	
sprawdził		branża	nr uprawnień	podpis	
opracowała		branża	nr uprawnień	podpis	
Wszelkie prawa zastrzeżone. Koplowanie, powielanie i wykorzystywanie części lub w całości w formie elektronicznej lub jakiegokolwiek innej bez zgody autora jest zabronione.				rewizja 1.0	

LICZBA PORZĄDKOWA		1	2	3	4
SYMBOL		D1	D2	D3	D4
					
wymiary w świetle ościeży	So	90	100	90	80
	Ho	200	200	200	200
SKRZYDŁO		L P	L P	L P	L P
PARTER		1 -	- 1	2 -	1 -
RAZEM		1	1	2	1
UWAGI		drzwi EI 30	drzwi EI 30	drzwi do toalety, pom. gosp.	drzwi do WC

UWAGA:
Przed zamówieniem stolarki należy zmierzyć otwory na budowie.

jednostka projektowa KaNa Pracownia Projektowa Karolina Naróg Grabowo 41A, 73-110 Stargard tel. 608 342 750 biuro@kana.stargard.pl				 — PRACOWNIA PROJEKTOWA —	
temat Modernizacja części pomieszczeń w budynku przy ul. Pierwszej Brygady 35 w Stargardzie					
adres inwestycji - działka nr 109/115, obręb 5, m. Stargard					
stadium	nazwa rysunku				data
PB	ZESTAWIENIE STOLARKI				08.2023
skala	inwestor				nr rys.
1:100	Gmina Miasto Stargard ul. Hetmana Stefana Czarnieckiego 17 73-110 Stargard				A-4
projektowała	branża	nr uprawnień		podpis	
mgr inż. arch. KAROLINA NARÓG	architektura	15/ZPOIA/OKK/2015			
sprawdził	branża	nr uprawnień		podpis	
opracowała	branża	nr uprawnień		podpis	
Wszelkie prawa zastrzeżone. Kopiowanie, powielanie i wykorzystywanie części lub w całości w formie elektronicznej lub jakiegokolwiek innej bez zgody autora jest zabronione.					wersja 1.0

Jednostka
projektowa



EGZ. NR 1
TOM III (III z III)

Grabowo 41A, 73-110 Stargard
tel: 608 342 750, biuro@kana.stargard.pl

OPINIE, UZGODNIENIA, POZWOLENIA I INNE DOKUMENTY

Nazwa zamierzenia
budowlanego: **MODERNIZACJA CZĘŚCI POMIESZCZEŃ W BUDYNKU
PRZY UL. PIERWSZEJ BRYGADY 35 W STARGARDZIE**

Adres obiektu
budowlanego: **dz. nr geod. 109/115, obr. 5, m. Stargard**

Kategoria obiektu
budowlanego: **XVII**

Inwestor: **Gmina Miasto Stargard
Ul. Hetmana Stefana Czarnieckiego 17
73-110 Stargard**

Stargard 10.2023 r.

EKSPERTYZA ARCHITEKTONICZNA

Modernizacja części pomieszczeń w budynku przy ul. Pierwszej Brygady 35 w
Stargardzie

Podstawy prawne:

- Uchwała nr XIV/152/2015 Rady Miejskiej w Stargardzie Szczecińskim z dnia 22 grudnia 2015r. w sprawie uchwalenia miejscowego planu zagospodarowania przestrzennego miasta Stargard Szczeciński dotyczącego terenu w rejonie byłego ZNTK.
- Rozporządzenie Ministra Infrastruktury z dnia 12 kwietnia 2002 r. w sprawie warunków technicznych, jakim powinny odpowiadać budynki i ich usytuowanie (z późn. zm.)
- Projekt zmiany sposobu użytkowania

1. Przedmiot opracowania

Przedmiotem opracowania jest zmiana sposobu użytkowania części budynku przy ul. Pierwszej Brygady 35 na punkt wydawania suchych produktów spożywczych.

2. Charakterystyka budynku

I. Lokalizacja

Budynek znajduje się na dz. nr 109/115, obr. 5, gmina Stargard. Obiekt funkcjonuje w części jako urząd, pozostała część chwilowo nie użytkowana.

Sąsiednie działki są działkami budowlanymi o przeznaczeniu usługowym. Sąsiednią zabudowę stanowią budynki usługowe, urzędowe oraz szkolne.

Projekt nie przewiduje zmian zagospodarowania działki inwestycji.

II. Opis stanu istniejącego

Istniejący budynek, w którym znajdują się pomieszczenia objęte opracowaniem, to budynek o dwóch kondygnacjach nadziemnych, podpiwniczony, kryty dachem dwuspadowym. Główne wejście do części budynku objętej opracowaniem dostępne jest poprzez schody zewnętrzne. Stan budynku dobry.

Szczegółowe zestawienie części istniejących pomieszczeń objętych opracowaniem:

	POMIESZCZENIE	POWIERZCHNIA UŻYTKOWA
0/1	Pomieszczenie	36,45 m ²
0/2	Pomieszczenie	17,72 m ²
0/3	Pomieszczenie	20,13 m ²
0/4	Przed. Zapachowy	10,07 m ²
0/5	WC	2,52 m ²
	SUMA	86,89 m²

Charakterystyka materiałowa:

Fundamenty – murowane z cegły pełnej

Ściany kondygnacji nadziemnych - ściany murowane z cegły pełnej – zewnętrzne gr 45 cm, wewnętrzne gr. 24 cm i 12 cm.

Strop – drewniany

Dach – o konstrukcji drewnianej

Pokrycie połaci dachów - papa

Stolarka okienna - PCV

Stolarka drzwiowa – zewnętrzna (główne wejście do punktu wydawania produktów spożywczych) PCV, drzwi wewnętrzne drewniane

Schody zewnętrzne (prowadzące do punktu wydawania produktów spożywczych) - schody żelbetonowe.

Instalacje wewnętrzne:

- elektryczna, oświetleniowa

- wod. - kan.

- c.o. – piec na olej opałowy

- wentylacja grawitacyjna lub grawitacyjna wspomagana mechanicznie

III. Stan projektowany

Po przeprowadzonej zmianie sposobu użytkowania części pomieszczeń w budynku przy ul. Pierwszej Brygady 35, zaprojektowano punkt wydawania produktów spożywczych (suchych) złożony z:

- Magazynu z ladą do wydawania produktów spożywczych suchych. Pomieszczenie wyposażone w regały oraz ladę wydawczą. Projektuje się wykończenie podłóg wykładziną PCV (wykładzina dla przemysłu spożywczego). Wykładzina odporna na ścieranie, działanie wody i środków chemicznych, z warstwą antypoślizgową, odporną na odkształcenie, blaknięcia i rozerwanie.
Wysokość pomieszczenia – 3,36 m w świetle. Wentylacja pomieszczenia poprzez projektowaną instalację grawitacyjną wspomaganą mechanicznie (przebiecie przez ścianę zewnętrzną na wysokości 320 cm);
- WC wyposażone w miskę ustępową oraz umywalkę. Wentylacja pomieszczenia poprzez projektowaną wentylację grawitacyjną wspomaganą mechanicznie (przebiecia w ścianie zewnętrznej – rura spiro $\varnothing 150$ wyprowadzona przy elewacji ponad okap dachu). Ściany pomieszczenia WC powinny być wykończone do wysokości co najmniej 2 m materiałem zmywalnym, nienasiąkliwym i odpornym na działanie wilgoci i środków dezynfekcyjnych. Posadzki powinny być zmywalne, nienasiąkliwe i antypoślizgowe.
Inwestor wyposaża pomieszczenie w niezbędne artykuły higieniczne.
Wysokość pomieszczenia – 3,36 m w świetle;
- Przedsionka zapachowego, który równocześnie pełni funkcję szatni, wyposażonej w szafkę BHP po jednej na każdego pracownika. Wysokość pomieszczenia wynosi 3,36 m w świetle. Wentylacja pomieszczenia poprzez projektowaną instalację grawitacyjną wspomaganą mechanicznie (przebiecie przez ścianę zewnętrzną na wysokości 320 cm). Projektuje się wykończenie podłóg wykładziną PCV. Wykładzina odporna na ścieranie, działanie wody i środków chemicznych, z warstwą antypoślizgową, odporną na odkształcenie, blaknięcia i rozerwanie.
- Pomieszczenia gospodarczego – wyposażonego w niezbędne środki czystości, wentylacja pomieszczenia poprzez projektowaną wentylację grawitacyjną wspomaganą mechanicznie (przebiecie przez ścianę działową, dzielącą pomieszczenie gospodarcze z pomieszczeniem WC, połączone z kanałem zewnętrznym spiro $\varnothing 150$), przebiecie na wysokości 320 cm. Projektuje się wykończenie ścian i podłóg pomieszczenia z materiałów łatwo zmywalnych, nietoksycznych, nienasiąkliwych oraz antypoślizgowych. Wysokość pomieszczenia – 3,36 m w świetle;
- Przedsionka z projektowanym wykończeniem podłóg wykładziną PCV. Wykładzina odporna na ścieranie, działanie wody i środków chemicznych, z warstwą antypoślizgową, odporną na odkształcenie, blaknięcia i rozerwanie.

Pomieszczenia na stały pobyt ludzi mają dostęp do właściwego oświetlenia, światłem dziennym oraz sztucznym.

Dostawa produktów suchych do magazynu

Dostawa artykułów spożywczych odbywa się przez schody zewnętrzne przez główne wejście w dniu poprzedzającym lub na kilka godzin przed godziną wydawania produktów spożywczych osobom potrzebującym.

Dostawą produktów zajmuje się wyspecjalizowana firma zajmująca się przewozem artykułów spożywczych (suchych).

Strefa socjalna dla pracowników punktu wydawania produktów spożywczych dla osób potrzebujących

- Toaleta wyposażona w ustęp oraz umywalkę.
- Szatnię znajdującą się w przedsionku izolacyjnym wyposażoną w szafkę BHP po jednej na każdego pracownika. Wyposażona w apteczkę zaopatrzoną w środki niezbędne do udzielenia pierwszej pomocy i instrukcję o zasadach jej udzielania.
- Pracownicy punktu wydawania pracują przez kilka dni w miesiącu po kilka godzin na dzień.

Zakres prac w części pomieszczeń budynku podlegającym opracowaniu:

- Wymurowanie 6 nowych ścianek działowych o klasie odporności (R)EI 60, w dwóch ściankach zaprojektowano otwory drzwiowe w tym jeden z drzwiami o klasie EI 30, zaprojektowane ścianki wydzieliły punkt wydawania suchych produktów spożywczych od reszty budynku;
- Zamurowanie dwóch otworów w ścianie konstrukcyjnej o klasie odporności (R)EI 60;
- Poszerzenie otworu drzwiowego pomiędzy istniejącym pomieszczeniem [0/1] a pomieszczeniem [0/2] oraz demontaż drzwi zlokalizowanych w danym otworze;
- Wyburzenie fragmentu ściany konstrukcyjnej pomiędzy projektowanym magazynem [0/2] a projektowanym pomieszczeniem gospodarczym [0/3], łącząc dwa pomieszczenia w jedno;
- Wybicie dwóch otworów drzwiowych w ścianie konstrukcyjnej z magazynu [0/2], do przedsionka [0/4] oraz pom. gospodarczego [0/3];
- Poszerzenie istniejącego otworu drzwiowego w pomieszczeniu WC [0/5] oraz wstawienie w dane miejsce nowej stolarki drzwiowej;
- Wykonanie otworów w ścianie zewnętrznej na wysokości 320 cm (liczone od wewnątrz pomieszczenia) montaż kratki wentylacyjnych nawiewnych wraz z wentylatorem osiowym, w pomieszczeniu wydawania produktów [0/2] oraz przedsionku zapachowym [0/4];
- Wykonanie otworów w ścianie wewnętrznej z montażem kratki wywiewnej w pomieszczeniu gospodarczym [0/3] oraz wykonanie otworu w ścianie zewnętrznej w pomieszczeniu WC [0/5] na montaż rury spiro $\varnothing 150$, do której podłączone zostaną oba pomieszczenia;
- Wykonanie nowych schodów zewnętrznych, stalowych (zgodnie z proj. wykonawczym producenta), wykonanie balustrad o wysokości min. 110 cm;
- Instalacja nowego zlewu w pomieszczeniu gospodarczym [0/3].

Szczegółowe zestawienie powierzchni po zmianie sposobu użytkowania części pomieszczeń budynku:

	POMIESZCZENIE	POWIERZCHNIA UŻYTKOWA
0/1	Przedsionek	4,18 m ²
0/2	Magazyn + pomieszczenie wydawania produktów suchych	25,63 m ²
0/3	Pomieszczenie gospodarcze	9,20 m ²
0/4	Przedsionek zapachowy	30,79 m ²
0/5	WC	5,15 m ²
	SUMA	85,36 m²

3. Podsumowanie

Zmiana sposobu użytkowania części pomieszczeń budynku na cele utworzenia punktu wydawania produktów spożywczych suchych na dz. nr 109/115, obr. 5, m. Stargard **spełnia wszystkie wymagania dotyczące przepisów prawnych.**

mgr inż. arch. Karolina Naróg,

upr. nr 15/ZPOIA/OKK/2015

OPINIA TECHNICZNA

w zakresie ochrony przeciwpożarowej

MG – 2 / III / 2022

**Modernizacja części pomieszczeń budynku
przy ul. Pierwszej Brygady 35 w Stargardzie.**

Autor:

mgr inż. Marek Gendek
Rzecznik do spraw
zabezpieczeń przeciwpożarowych
upr. KG PSP nr 613/2014
tel. 602 48 44 00
marek.gendek@fpsconsulting.pl

Szczecin, marzec 2022 r.

Zawartość

1. Podstawa opracowania.	2
2. Przedmiot, cel i zakres opracowania.	2
3. Charakterystyka ogólna budynku.	3
4. Charakterystyka pożarowa budynku.	3
4.1. Powierzchnia, kubatura, wysokość i liczba kondygnacji.	3
4.2. Usytuowanie, odległość od obiektów sąsiadujących i granic działki.	3
4.3. Parametry pożarowe występujących substancji palnych.	3
4.4. Przewidywana gęstość obciążenia ogniowego.	3
4.5. Kategoria zagrożenia ludzi, przewidywana liczba osób na każdej kondygnacji i w pomieszczeniach, w których przebywać mogą jednocześnie większe grupy ludzi.	4
4.6. Ocena zagrożenia wybuchem pomieszczeń oraz przestrzeni zewnętrznych.	4
4.7. Podział obiektu na strefy pożarowe.	4
4.8. Klasa odporności pożarowej budynku oraz klasa odporności ogniowej i stopień rozprzestrzeniania ognia przez elementy budowlane.	4
4.9. Warunki i strategia ewakuacji ludzi lub ich uratowania w inny sposób.	4
4.10. Urządzenia przeciwpożarowe w obiekcie.	5
4.11. Sposób zabezpieczenia przeciwpożarowego instalacji użytkowych.	5
4.12. Zaopatrzenie w wodę do zewnętrznego gaszenia pożaru.	5
4.13. Drogi pożarowe.	5
5. Zakres wymaganych prac (robót) do wykonania w budynku z uwagi na zmienione wymagania ochrony przeciwpożarowej.	Błąd! Nie zdefiniowano zakładki.
6. Wnioski w kontekście warunków ochrony przeciwpożarowej.	5

1. Podstawa opracowania.

- 1.1. Ustawa z dnia 7 lipca 1994r. Prawo budowlane.
- 1.2. Rozporządzenie Ministra Infrastruktury z dnia 1 stycznia 20018 r. w sprawie warunków technicznych, jakim powinny odpowiadać budynki i ich usytuowanie (t.j. Dz. U. 2019 poz. 1422). – przywołane w dalszej części opracowania jako WT
- 1.3. Rozporządzenie Ministra Spraw Wewnętrznych i Administracji z dnia 7 czerwca 2010 r. w sprawie ochrony przeciwpożarowej budynków, innych obiektów budowlanych i terenów (Dz. U. Nr 109, poz. 719 z późn.) – przywołane w dalszej części opracowania jako WOP.
- 1.4. Rozporządzenie Ministra Spraw Wewnętrznych i Administracji z dnia 24 lipca 2009 r. w sprawie przeciwpożarowego zaopatrzenia w wodę oraz dróg pożarowych (Dz. U. Nr 124, poz. 1030) – przywołane w dalszej części opracowania jako WD.
- 1.5. Rozporządzenie Ministra Spraw Wewnętrznych i Administracji z dnia 2 grudnia 2015 r. w sprawie uzgadniania projektu budowlanego pod względem ochrony przeciwpożarowej (Dz. U. 2015 poz. 2117) – przywołane w dalszej części opracowania jako R.uzg.
- 1.6. Inwentaryzacja, projekt budowlany uzyskane od projektanta.

2. Przedmiot, cel i zakres opracowania.

Niniejsze opracowanie jest opinią rzeczoznawcy do spraw zabezpieczeń przeciwpożarowych, która powstała w związku z planami modernizacji części pomieszczeń usytuowanych w parterze budynku przy ul. Pierwszej Brygady 35 w Stargardzie. Pomieszczenia te będą wykorzystywane do magazynowania i wydawania żywności.

Celem opracowania jest określenie warunków ochrony przeciwpożarowej dla planowanej inwestycji.

Zakres opracowania obejmuje jedynie pomieszczenia w parterze niższej części budynku.

3. Charakterystyka ogólna budynku.

Przedmiotowy budynek w rozumieniu ochrony przeciwpożarowej może stanowić dwa budynki (§210 WT). Część wyższa po wschodniej stronie jest budynkiem ZL III średniowysokim. Lewa strona (większa) będąca przedmiotem opracowania posiada jedną kondygnację podziemną oraz dwie kondygnacje nadziemne oraz nieużytkowe poddasze. Wysokość budynku liczona od poziomu terenu do stropodachu nie przekracza 12m. Budynek posiada konstrukcję murowaną, stropy w części nadziemnej drewniane nad piwnicą w części południowej drewniane (do osi wzdłużnej budynku) oraz w północnej odcinkowe łukowe.

Modernizowana część budynku stanowić będzie magazyn żywności – kwalifikacja jako pomieszczenia PM powiązane funkcjonalnie z pozostałą częścią ZL III.

4. Charakterystyka pożarowa budynku.

Budynek przed zmianą był kwalifikowany do kategorii zagrożenia ludzi ZL III (parter) + ZL III wyższe kondygnacje. Kondygnacji podziemna do PM <500 MJ/m²- pomieszczenia techniczne i magazynowe powiązane funkcjonalnie. Po przebudowie będzie kwalifikowana jako strefa pożarowa ZL III (choć bez pomieszczeń na pobyt ludzi).

4.1. Powierzchnia, kubatura, wysokość i liczba kondygnacji.

powierzchnia zabudowy:	1008,5 m ² ,
powierzchnia wewnętrzna:	6156,5 m ² ,
wysokość :	poniżej 12m,
budynek średniowysoki:	(N),
liczba kondygnacji podziemnych:	1,
liczba kondygnacji nadziemnych:	2.

Wysokość budynku zgodnie z § 6 i 8 WT kwalifikuje go do grupy budynków niskich (N) – bez zmian.

4.2. Usytuowanie, odległość od obiektów sąsiadujących i granic działki.

Nie zmienia się. Założono, iż wszystkie sąsiadujące budynki i działki budowlane są we władaniu jednego podmiotu dlatego odległości od budynku (od zachodu) nie zachowuje się (jest mniej niż 8m).

4.3. Parametry pożarowe występujących substancji palnych.

W analizowanym budynku nie przewiduje się przechowywania materiałów niebezpiecznych pożarowo w ilościach większych niż dopuszczalne – gromadzone tylko do potrzeb utrzymania obiektu.

4.4. Przewidywana gęstość obciążenia ogniowego.

Dla przestrzeni zakwalifikowanych do ZL nie wyznacza się wartości gęstości obciążenia ogniowego. Pomieszczenia techniczne oraz magazynowe w piwnicy o gęstości obciążenia ogniowego poniżej 500 MJ/m².

4.5. *Kategoria zagrożenia ludzi, przewidywana liczba osób na każdej kondygnacji i w pomieszczeniach, w których przebywać mogą jednocześnie większe grupy ludzi.*

Parter – ZL III, pozostałe poza opracowaniem.

4.6. *Ocena zagrożenia wybuchem pomieszczeń oraz przestrzeni zewnętrznych.*

W budynku nie ma pomieszczeń zagrożonych wybuchem oraz nie występują przestrzenie (strefy) zagrożenia wybuchem.

4.7. *Podział obiektu na strefy pożarowe.*

Dopuszczalna powierzchnia strefy pożarowej dla przedmiotowego budynku (ZL -SW) wynosi 5 000 m² (§227 pkt. 1 WT).

Podział na strefy pożarowe w części nadziemnej nie zmienia się.

Opisywane przestrzeń będzie stanowić przestrzeń wydzieloną pożarowo jako tzw. pomieszczenia zamknięte pożarowo o których mowa w §234 ust. 3 WT.

4.8. *Klasa odporności pożarowej budynku oraz klasa odporności ogniowej i stopień rozprzestrzeniania ognia przez elementy budowlane.*

Część podziemna wymagana klasa odporności pożarowej „C”. Część nadziemna klasa odporności pożarowej „C”. Bez zmian. Nie uwzględnia się możliwości obniżenia do klasy D z uwagi na przyszłą możliwość adaptacji poddasza nieużytkowego.

Zgodnie z §216 ust. 1 WT, elementy budynku dla klasy odporności pożarowej B powinny spełniać co najmniej wymagania:

Klasa odporności pożarowej budynku	Klasa odporności ogniowej elementów budynku					
	główna konstrukcja nośna	konstrukcja dachu	strop	ściana zewnętrzna	ściana wewnętrzna	przekrycie dachu
1	2	3	4	5	6	7
„A”	R 240	R 30	REI 120	EI 120	EI 60	RE 30
„B”	R 120	R 30	REI 60	EI 60	EI 30	RE 30
„C”	R 60	R 15	REI 60	EI 30	EI 15	RE 15
„D”	R 30	(-)	REI 30	EI 30	(-)	(-)
„E”	(-)	(-)	(-)	(-)	(-)	(-)

Oznaczenia w tabeli: R -nośność ogniowa (w minutach), określona zgodnie z Polską Normą dotyczącą zasad ustalania klas odporności ogniowej elementów budynku, E -szczelność ogniowa (w minutach), określona jw., I -izolacyjność ogniowa (w minutach), określona jw.,

Ściany pomieszczeń będą miały klasę odporności ogniowej (R)EI 60. Strop pod pomieszczeniami o konstrukcji drewnianej – wykonany z elementów drewnianych o bardzo dużych przekrojach – szacowana klasa odporności ogniowej min. R60. Na istniejący strop zostanie wykonana wylewka lub położony suchy jastrych tak aby móc położyć na tą warstwę gres.

Strop nad kondygnacją – konstrukcja drewniana. W części nad pomieszczeniami będzie wykonany sufit EI 60 lub do istniejącego stropu zostanie zamocowana przegroda systemowa EI 60.

Schody na poziom parteru – konstrukcja niepalna min. R60.

Schody na I piętro – znajdują się w budynku niższym – poza opracowaniem.

4.9. *Warunki i strategia ewakuacji ludzi lub ich uratowania w inny sposób.*

W części nadziemnej nie zmienia się. Wejście do budynku na poziom parteru schodami zewnętrznymi na rampę. Schody będą mieć szerokość min. 1,2m oraz szerokość stopni min.

0,35m (od strony północnej rampy). Szerokość drzwi min. 0,9m.

Evakuacja z parteru w ramach przejścia przez nie więcej niż 3 pomieszczenia i długość max. 40m.

W kondygnacji podziemnej ewakuacja z opisywanej części do innej strefy pożarowej. Następnie klatką schodową (miejsce bezpieczne §245 i §256 WT) na zewnątrz budynku. Długość przejścia do przedsionka nie więcej niż kilkanaście metrów wobec dopuszczalnych 40.

4.10. Urządzenia przeciwpożarowe w obiekcie.

W wyposażenie w urządzenia przeciwpożarowe nie zmienia się.

Wymagany przeciwpożarowy wyłącznik prądu (PWP). HW 25 mm nie wymagane (ZL III niski do 1000m²).

Awaryjne oświetlenie ewakuacyjne nie wymagane (nie ma dróg ewakuacyjnych na chwilę obecną). Zasadnym było zapewnienie nad drzwiami do przedsionka oraz od drzwiami wyjściowymi z budynku (na rampę) oraz oświetlanie przycisku PWP.

4.11. Sposób zabezpieczenia przeciwpożarowego instalacji użytkowych.

Budynek będzie wyposażony w przeciwpożarowy wyłącznik prądu odcinający dopływ prądu do wszystkich obwodów, nie planuje się obwodów zasilających instalacje i urządzenia, których funkcjonowanie jest niezbędne podczas pożaru.

Ewentualne występujące przepusty instalacyjne w ścianach i stropach oddzielenia przeciwpożarowego i pomieszczeń zamkniętych pożarowo wykonanych w klasie odporności pożarowej min. EI 60 powinny być zabezpieczone w tej samej klasie odporności pożarowej.

Kanały wentylacyjne przechodzące przez takie elementy muszą być obudowane do tej klasy lub muszą być stosowane przeciwpożarowe kłapy odcinając w odpowiedniej klasie EIS.

4.12. Zaopatrzenie w wodę do zewnętrznego gaszenia pożaru.

Wymagane zaopatrzenie w wodę do zewnętrznego gaszenia pożaru dla rozpatrywanego budynku wynosi 20 dm³/s z co najmniej dwóch hydrantów o średnicy 80 mm. Wymaganie nie zmienia się. Woda jest zapewniona z istniejącej sieci ulicznej.

4.13. Drogi pożarowe.

Dla budynku niskiego nie jest wymagana droga pożarowa. Bez zmian. Droga pożarowa jest zapewniona.

4.14. Wyposażenie w gaśnice, oznakowanie znakami bezpieczeństwa i ochrony przeciwpożarowej.

W opisywanej strefie pożarowej wymagane 2kg proszku ABC na każde rozpoczęte 100m² strefy pożarowej.

6. Wnioski w kontekście warunków ochrony przeciwpożarowej.

Strefa pożarowa opisywana po wykonaniu zakresu robót wskazanych w pkt. 5 będzie spełniał wymagania z zakresie ochrony przeciwpożarowej.

Cześć rysunkowa „Wniosku o zmianę sposobu użytkowania...” będzie uzgodniona

przez rzeczoznawcę do spraw zabezpieczeń przeciwpożarowych w związku z powyższym niniejsza ekspertyza nie musi posiadać rzutów.

1. W budynku występują nieprawidłowości w zakresie ochrony przeciwpożarowej, które można usunąć dość niskim zaangażowaniem środków.
2. Należy wykonać nowe ściany stanowiące obudowę adaptowanej części z uwagi na to, iż istniejące nie posiadają odpowiedniej klasy reakcji na ogień. Niestety nie ma możliwości ich zabezpieczenia.
3. Z uwagi na brak odpowiedniej klasy reakcji na ogień należy wykonać nową warstwę posadzki nad stopem piwnicy oraz nowy sufit- w adaptowanej części.
4. Należy przebudować schody zewnętrzne tak aby szerokość stopnia wynosiła min. 0,35m.
5. Należy wydzielić część średniowysoką od części niskiej budynku (montaż drzwi EI 60, zabezpieczanie przepustów do klasy EI 120) – w ścianie REI 120 (niebieska).
6. Budynek należy wyposażać w przeciwpożarowy wyłącznik prądu oraz częściowo w awaryjne oświetlenie ewakuacyjne.
7. Budynek niski ZL III o powierzchni do 1000m² nie wymaga uzgodnienia (projekt budowlany, projekt przebudowy).
8. W ocenie autora nie zmienia się klasyfikacja budynku w zakresie kategorii zagrożenia życia. W założeniu (wg informacji od użytkowników) był to budynek ZL III i po modernizacji również będzie to ZL III. Ocena czy jest to zmiana sposobu użytkowania należy do projektanta oraz odpowiedniego wydziału architektury.
9. Adaptacja pozostałej części budynku (na archiwum) wymagać będzie sporządzenia ekspertyz technicznej w trybie §2 WT.

EKSPERTYZA BUDOWLANA STANU TECHNICZNEGO ELEMENTÓW KONSTRUKCYJNYCH STROPU

ADRES : Budynek magazynowy
ul. Pierwszej Brygady 35, dz. nr 109/76, Stargard

1. PRZEDMIOT I CEL EKSPERTYZY.

Przedmiotem niniejszej ekspertyzy jest strop między piwnicą, a parterem budynku magazynowego w mieście Stargard.

Celem niniejszej ekspertyzy budowlanej jest ocena stanu technicznego elementów konstrukcyjnych stropu w związku z planowaną zmianą sposobu użytkowania, która wpłynie na obciążenie stropu.

3. DANE KONSTRUKCYJNO - MATERIAŁOWE (INWENTARYZACJA).

3.1. STROP.

Strop o konstrukcji drewnianej. Belki stropowe o przekroju 20x26cm w rozstawie ca 85cm, brak widocznej korozji biologicznej, brak widocznych nadmiernych ugięć. Strop w budynku znajduje się w stanie zadowalającym.

4. WNIOSKI.

Stan techniczny analizowanych elementów konstrukcyjnych budynku (strop) **ocenia się jako zadowalający.**

Nie stwierdzono występowania nadmiernych ugięć, pęknięć i zarysowań wymienionych elementów konstrukcyjnych.

Planowana zmiana polegająca na dociążeniu stropu nie będzie miała wpływu na nośność istniejących belek stropowych przy założeniu równomiernego obciążenia stropu w części podporowej (około 1m od elementów podporowych – ścian i podciągów), zatem nie ma konieczności wzmacniania konstrukcji stropu.

mgr inż. Dawid Żmudziejewski
ZAP/0010/POOK/13
Stargard, luty 2022r.

Załączniki:

- obliczenia statyczne,

„INFORMACJA BEZPIECZEŃSTWA I OCHRONY ZDROWIA”

Temat: ***Modernizacja części pomieszczeń w budynku przy ul. Pierwszej Brygady 35 w Stargardzie***

Branża: **Architektura**

Adres: **dz. nr 109/115, obr. 5
m. Stargard**

Inwestor: **Gmina Miasto Stargard
Ul. Hetmana Stefana Czarnieckiego 17
73-110 Stargard**

ZAKRES ROBÓT

Zakres robót obejmuje modernizację części pomieszczeń w budynku przy ul. Pierwszej Brygady 35 w Stargardzie w ramach zmiany sposobu użytkowania części pomieszczeń na punkt wydawania suchych produktów spożywczych na działce o numerze geodezyjnym 109/115, obręb 5, m. Stargard.

WYKAZ ISTNIEJĄCYCH OBIEKTÓW BUDOWLANYCH

Na placu budowy są istniejące obiekty budowlane podlegające zachowaniu.

WYKAZ ELEMENTÓW ZAGOSPODAROWANIA DZIAŁKI STWARZAJĄCYCH ZAGROŻENIE BEZPIECZEŃSTWA I ZDROWIA LUDZI

Nie dotyczy

ZAGROŻENIA WYSTĘPUJĄCE PODCZAS REALIZACJI ROBÓT BUDOWLANYCH.

Na terenie budowy występować będzie zagrożenie bezpieczeństwa i zdrowia ludzi wynikające z:

- 1.pracy maszyn i urządzeń
- 2.prowadzenia prac budowlanych i montażowych
- 3.prowadzenia prac na wysokości

INSTRUKTAŻ PRACOWNIKÓW

Zatrudnieni pracownicy mogą być dopuszczeni do prac na danym stanowisku po właściwym przeszkoleniu pod względem BHP przez osobę do tego celu upoważnioną i posiadającą właściwe kwalifikacje (np. kierownik budowy).

Przeszkoleni muszą podpisać oświadczenie o odbytych wyżej wymienionych przeszkoleniach.

ŚRODKI TECHNICZNE I ORGANIZACYJNE ZAPOBIEGAJĄCE NIEBEZPIECZEŃSTWOM

Podczas prowadzenia robót plac budowy winien zostać wydzielony.

Podczas prowadzenia robót teren powinien być zabezpieczony w sposób zgodny ze szczegółowymi przepisami BHP

Przy wejściu na teren powinna być wywieszona tablica informacyjna w kolorze żółtym zgodnie ze stosownymi wymaganiami.

Plac budowy należy oświetlić oraz zapewnić właściwe dojazdy i dojścia do wszelkiego rodzaju prac.

Plac budowy winien być dozorowany.

Pracowników należy wyposażyć w kaski ochronne oraz odzież roboczą.

Poza tym projekt nie zakłada szczególnych zagrożeń, a plan bezpieczeństwa i ochrony zdrowia przygotowany przez kierownika budowy znajduje się na budowie.

—

Ponieważ w w/w obiekcie istnieją zagrożenia dla bezpieczeństwa i ochrony zdrowia kierownik budowy jest zobowiązany wykonać plan BIOZ

Opracowujący:
mgr inż. arch. Karolina Naróg