



## DOKUMENTACJA TECHNICZNA

*„Malowanie klatek schodowych w budynku  
Gdańskiego Towarzystwa Budownictwa Społecznego Sp. z o.o.,  
przy ulicy Jeleniogórska 15 w Gdańsku”*

Wykonała:  
mgr inż. Małgorzata Porębska

kwiecień 2022 r.

## 1. OPIS ZAKRESU PRAC

W ramach zadania „Malowanie klatek schodowych” inwestor przewiduje do wykonania następujące prace:

### a) Roboty budowlane wewnątrz budynku:

- zabezpieczenie terenu prac, w tym zabezpieczenie folią malarską podłóg, drzwi wejściowych do mieszkań i innych pomieszczeń przed malowaniem, stalowych elementów obudów szachów sanitarnych i liczników elektrycznych oraz podjazdów dla wózków osób niepełnosprawnych;
- demontaż na czas malowania i trwały montaż po malowaniu wszystkich istniejących tablic i instrukcji ppoż. w klatkach schodowych;
- oczyszczenie ścian i sufitów z wszelkich zabrudzeń, usunięcie wszystkich starych, łuszczących się powłok malarskich, wykonanie ewentualnych napraw i uzupełnień tynku (ściany klatek schodowych i zejścia do piwnic);
- naprawa pęknięć ścian (w narożnikach, przy nadprożach drzwiowych, pod parapetami....) i uzupełnienie tynków wydrapanych, uszkodzonych. Do napraw długich pęknięć tynku (głównie na podestach piętrowych) należy wykorzystać taśmy naprawcze a w przypadku drobnych szpachlowanie naprawczą masą akrylową;
- zagruntowanie wszystkich podłogi i powierzchni przed przystąpieniem do malowania ścian, sufitów, boków podestów na klatkach schodowych, ścian i sufitu zejść do piwnic, w miejscach wilgotnych lub z widocznymi zaciekami zastosować preparat antygrzybiczny;

### **KLATKI SCHODOWE:**

- malowanie ścian klatek schodowych powyżej planowanej lamperii, sufitów klatek schodowych oraz ścian wiatrołapów powyżej gresu i sufitów farbą emulsyjną o podwyższonej odporności na ścieranie (minimum 2 klasa odporności na szorowanie i minimum 2 klasa na zmywanie) w kolorze białym;
- przygotowanie ścian do malowania lamperii - uzupełnić uszkodzenia, wyrównać, zagruntować ściany;
- UWAGA: ścianę przygotować zgodnie z technologią planowanej do zastosowania lamperii;;
- na przygotowanym podłożu ścian wykonać nową lamperię - na ścianach wszystkich klatek schodowych oraz na zejściach do drzwi piwnic do wysokości 1,50 **dekoracyjną farbą akrylową** np. MULTILAN w kolorze 009 soft beton
- Farba powinna spełniać następujące cechy:
  - Wysoka odporność na ścieranie;
  - Imitacja kamienia, efekt 3D,
  - Umożliwienie mikrowentylacji powierzchni,
  - Optyczne maskowanie niedoskonałości podłoża,
- Technologia malowania dekoracyjną farbą akrylową:
  - powierzchnie pomalowane farbami emulsyjnymi odtłuścić
  - powierzchnia przeznaczona do malowania powinna być czysta, sucha, odpylona, bez spękań, zagruntowana produktem głęboko penetrującym
  - po pełnym wyschnięciu zagruntowanej ściany nałożyć farbę podkładową lub podkład tynkarski z piaskiem kwarcowym lub krzemianowym
  - malować wyłącznie pistoletem ciśnieniowym HVLP (niskie ciśnienie powietrza – mało powietrza, dużo farby)
  - natryskiwać malowaną powierzchnię pod kątem 90o trzymając pistolet w równej odległości od malowanej powierzchni
- **boki schodów** od strony balustrad (policzki schodów) pomalować również **dekoracyjną farbą akrylową** w tym samym kolorze jak ściany klatek schodowych,

### **PIWNICE:**

- ściany przy zejściu do piwnic oraz w wózkarniach wraz z sufitami pomalować farbą emulsyjną o podwyższonej odporności na ścieranie (minimum 2 klasa odporności na szorowanie i minimum 2 klasa na zmywanie) w kolorze białym;

- posadzki przejść i dojeżdż w piwnicach pomalować farbą do posadzek betonowych zawierającą żywicę akrylową oraz odporną na ścieranie;
- wyczyścić balustrady klatek schodowych oraz posadzki gresowe
- **sprzątanie** po robotach malarskich.

**b) Roboty budowlane na zewnątrz budynku:**

- przed rozpoczęciem wszystkich prac należy zabezpieczyć teren i zabezpieczyć okna i drzwi, umożliwić bezpieczne wejście i wyjście do budynku dla mieszkańców;
- uzupełnić brakujące płytki na elewacji budynku - płytki firmy CERRAD kolor NERO o wymiarach 6,5 x 24,5 cm – ok. 35 szt.



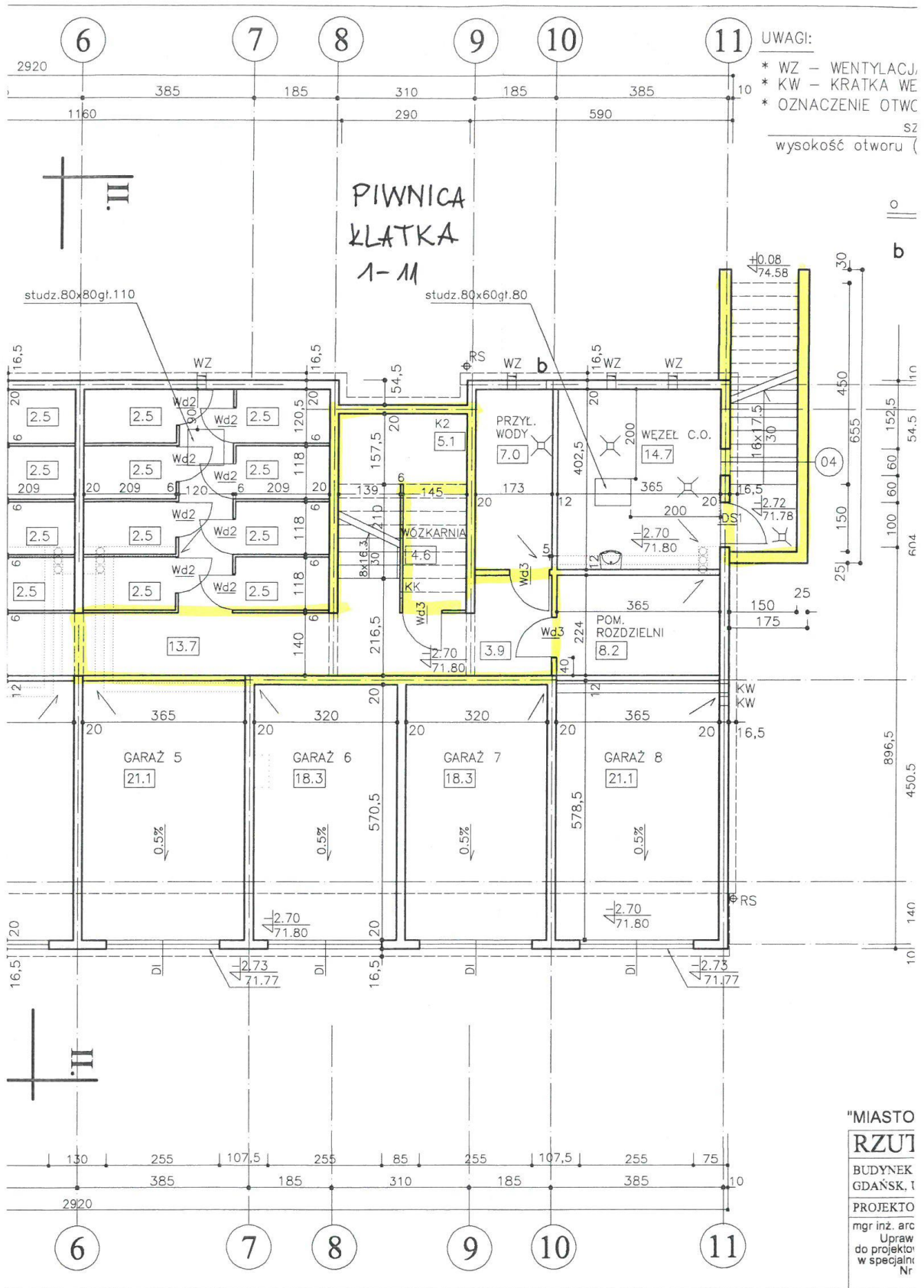
- wyczyścić, a następnie pomalować farbą do betonu zejście do pomieszczenia wężła ciepłego (mur oporowy oraz schody)



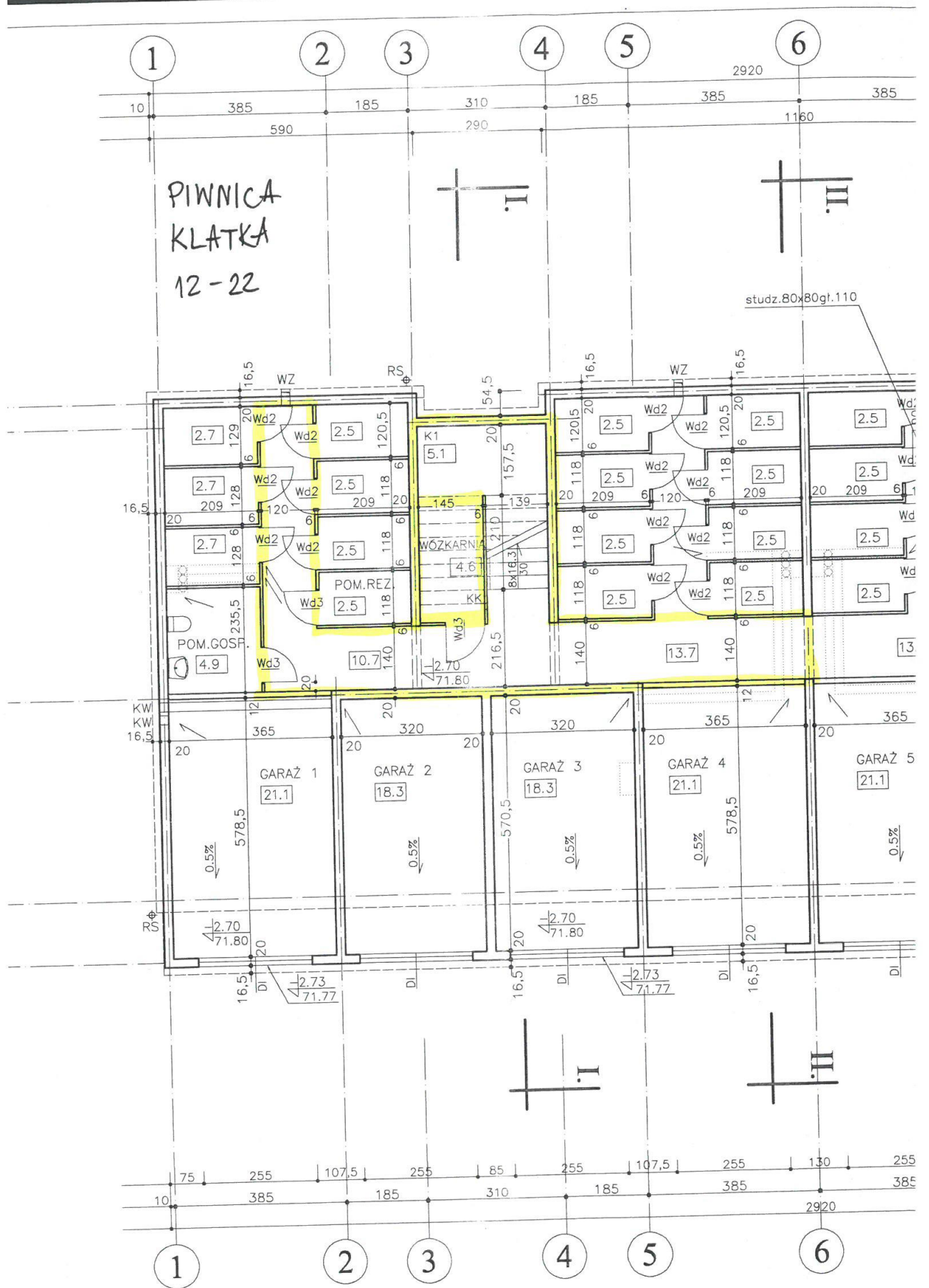
- c) Przygotowanie prac do odbioru** przez sprzątnięcie, umycie klatek schodowych i wiatrołapów oraz uporządkowanie terenu wokół wykonywanych prac. Wszystkie materiały wyburzeniowe zutylizować.

## 2. DOKUMENTACJA PROJEKTOWA – stan istniejący.

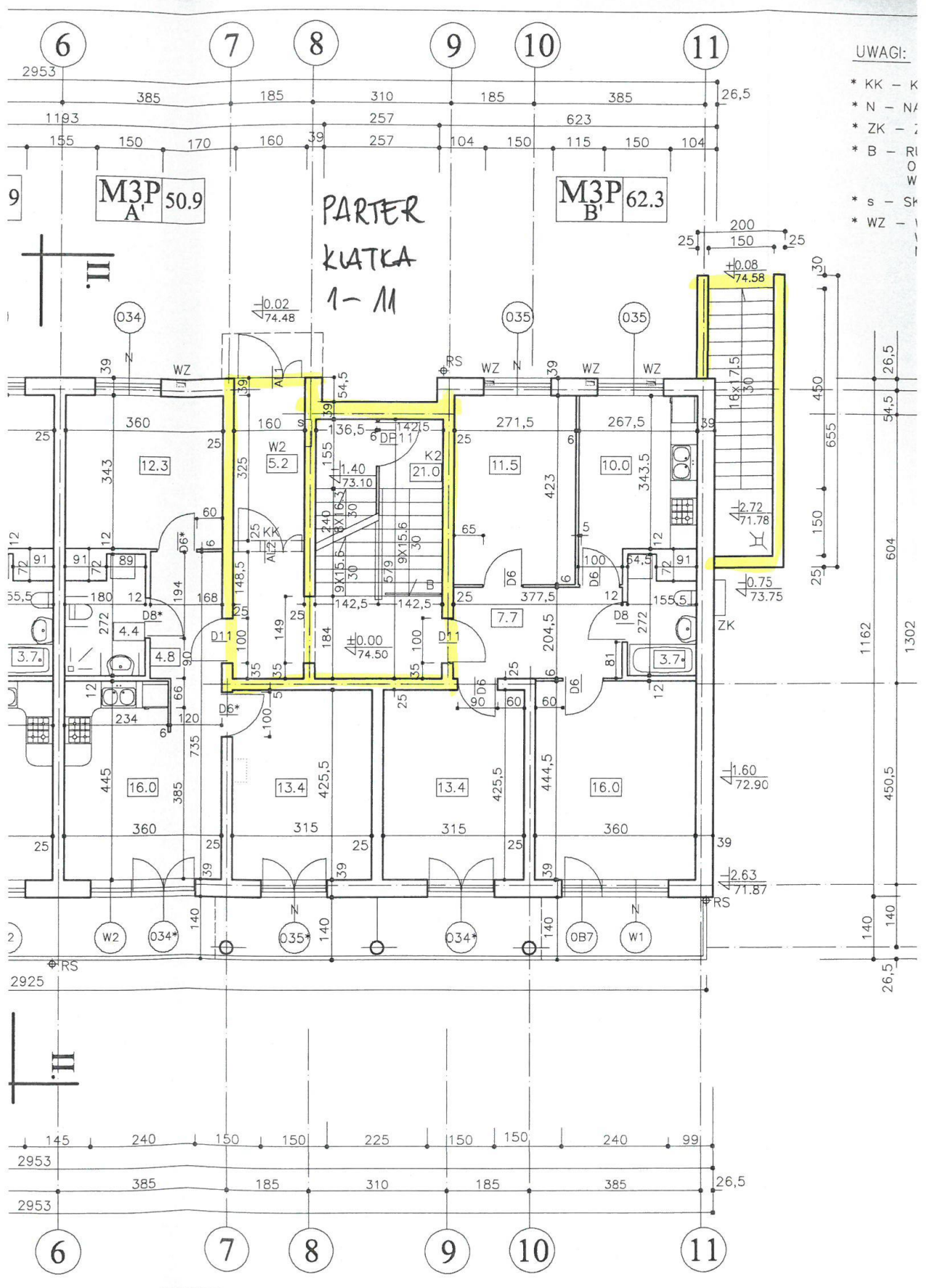
Rzut kondygnacji piwnicy klatki 1-11



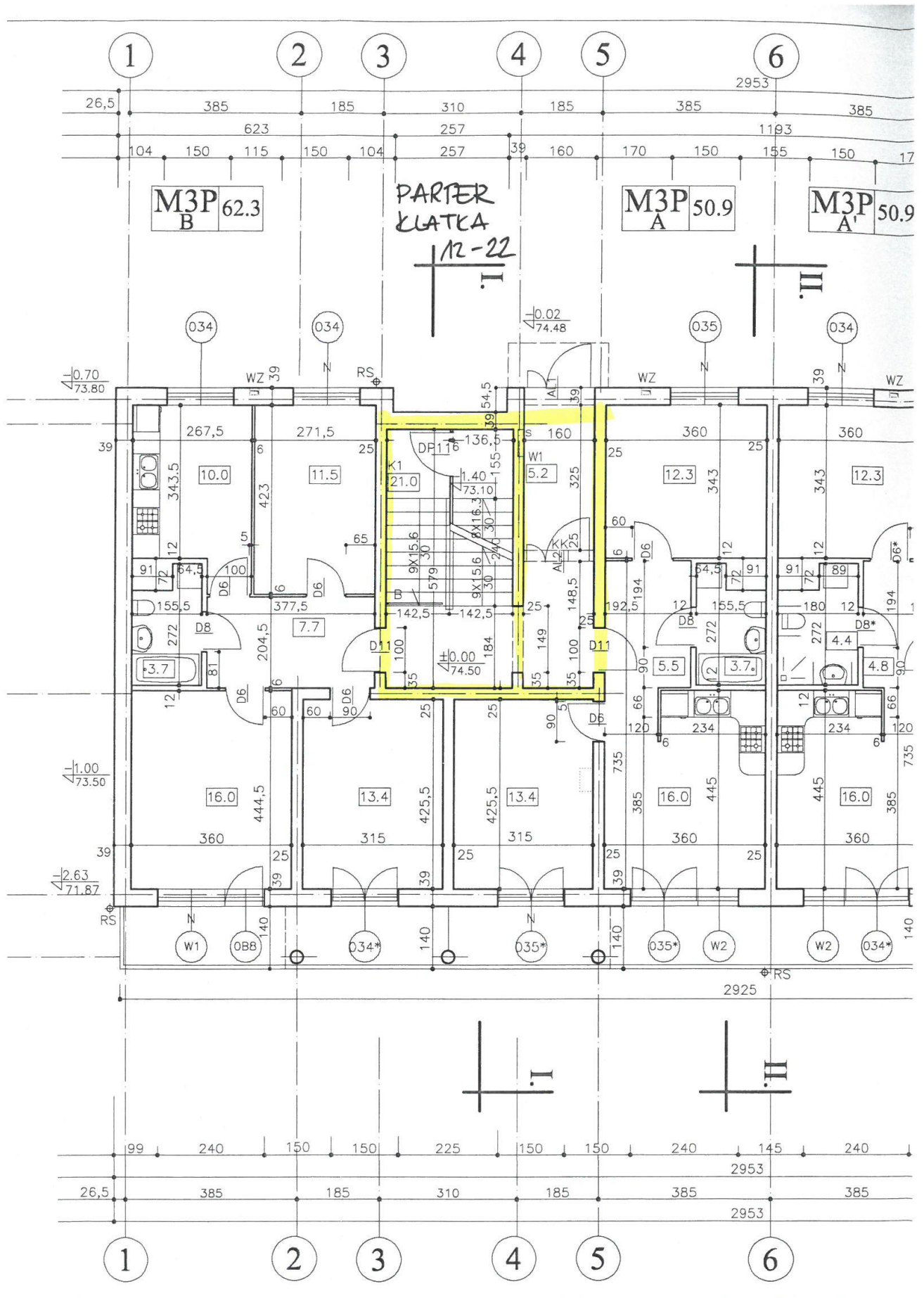
Rzut kondygnacji piwnic klatki 12-22



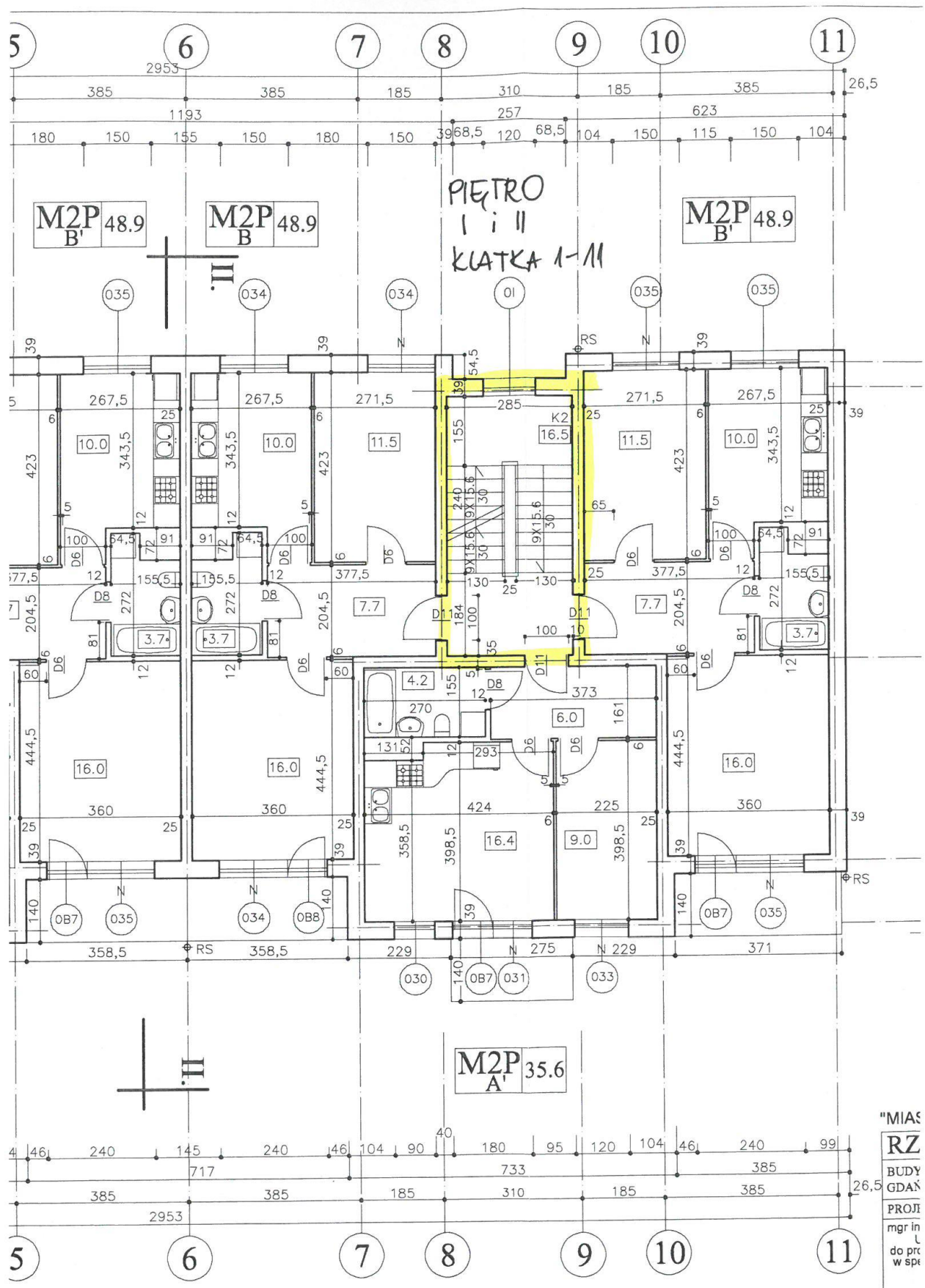
Rzut parteru klatka 1-11



Rzut parteru klatka 12-22

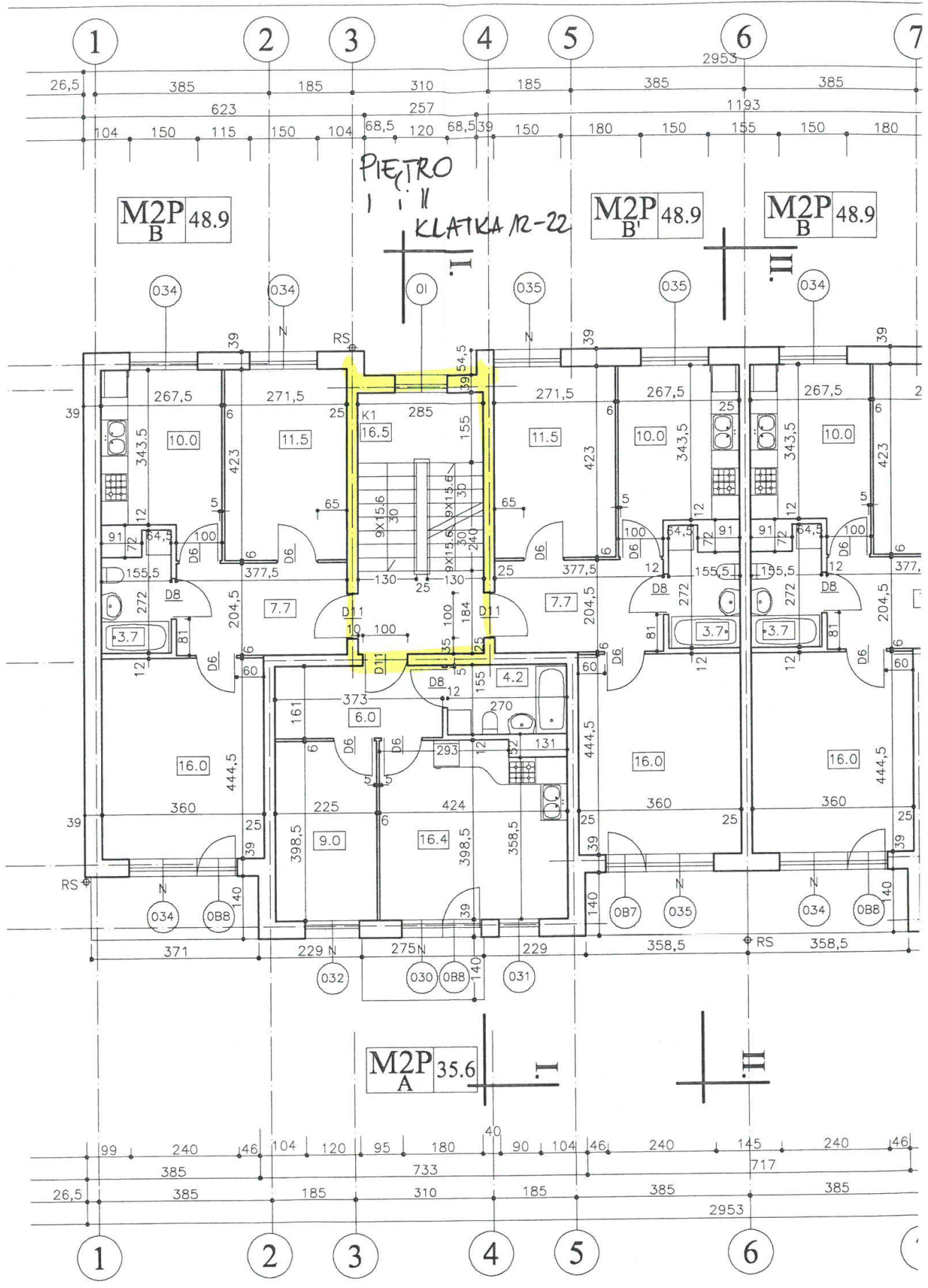


# Rzut I i II piętara klatka 1-11

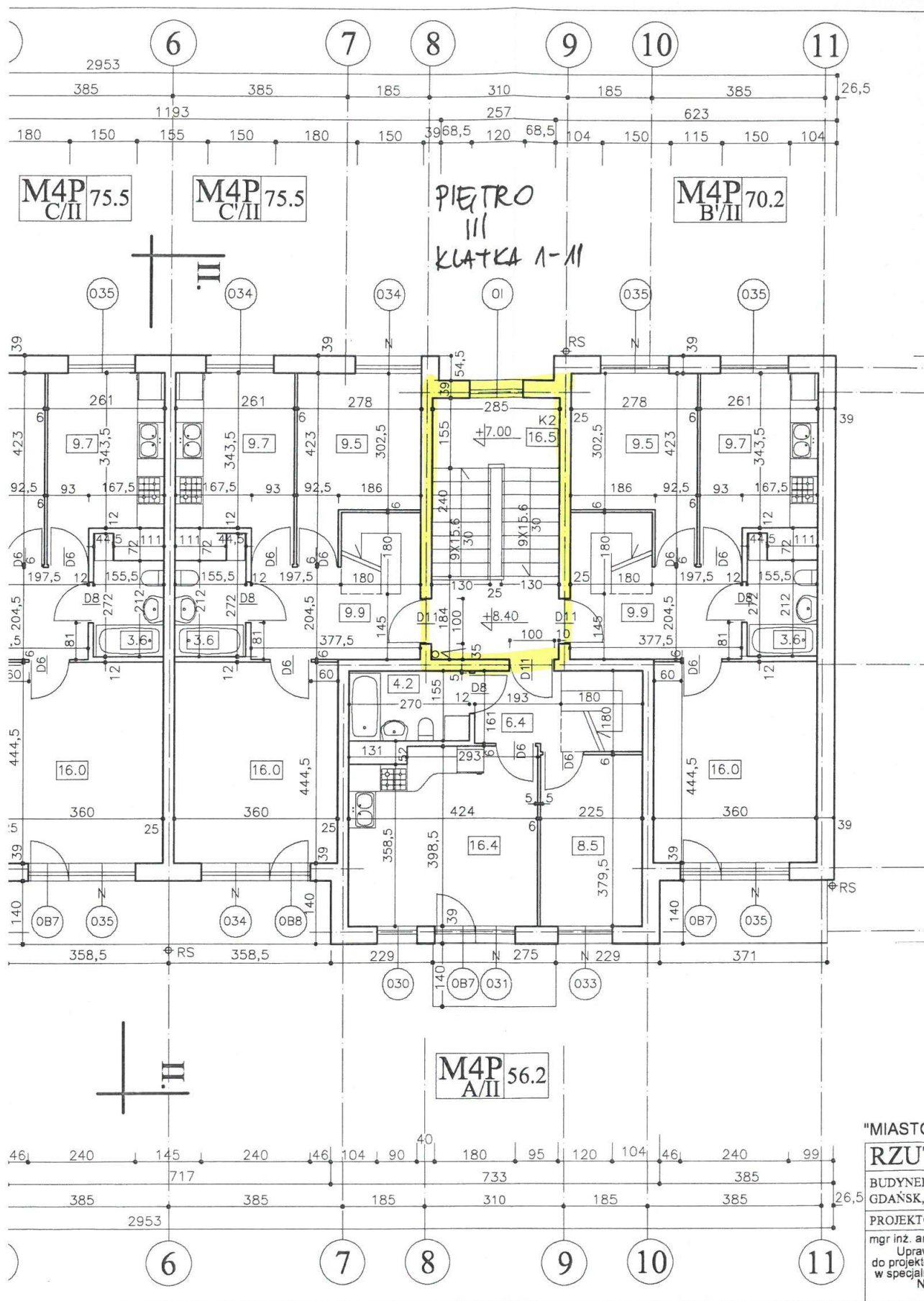




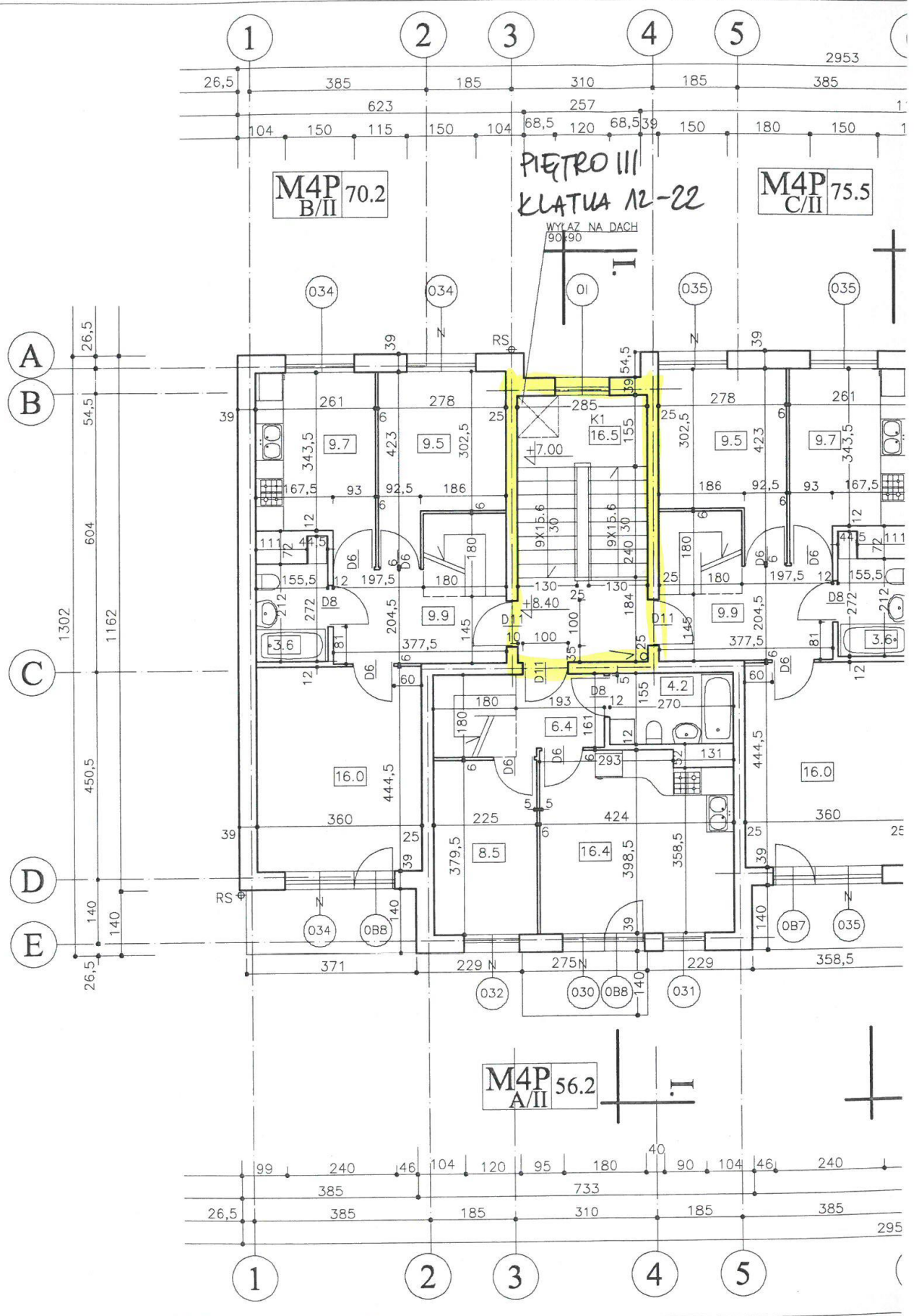
Rzut I i II piętra klatka 12-22



Rzut III piętra klatka 1-11



Rzut III piętra klatka 12-22



# PRZEKRÓJ

