

1. Ogólny opis przedmiotu zamówienia

Niniejszy opis przedmiotu zamówienia (zwany dalej także „OPZ”) określa zamówienie obejmujące następujące roboty budowlane:

Roboty budowlane związane z budową budynku Centrum Symulatorów Promów i Offshore przy ul. Wały Chrobrego w Szczecinie – etap I – stan zero.

Zakres prac w niniejszym zamówieniu obejmuje w szczególności: rozbiórki, wykopy, roboty konstrukcyjne części podziemnych, izolacje, zasypanie, podkład betonowy pod posadzki, instalacje i przepusty podposadzkowe, instalację uziemiającą, organizację placu budowy.

Szczegółowo przedmiot zamówienia opisany jest w ust. 3 poniżej.

**Zmiany wprowadzone modyfikacją z dnia 29.05.2024 zaznaczono kolorem bordowym.
Zmiany wprowadzone modyfikacją z dnia 06.06.2024 zaznaczono kolorem niebieskim.**

2. Dopuszczenie równoważności

Uwaga! Jeśli gdziekolwiek w dokumentach zamówienia tj.: w niniejszym Opisie przedmiotu zamówienia, w Dokumentacji projektowej bądź w Specyfikacji Technicznej Wykonania i Odbioru Robót, powołane są konkretne normy i przepisy, które spełniać mają materiały, sprzęt i inne towary oraz wykonane i zbadane roboty, należy przyjąć, że będą obowiązywać postanowienia najnowszego wydania lub poprawionego wydania powołanych norm i przepisów, zaś w przypadku gdy powołane normy i przepisy są państwowe lub odnoszą się do konkretnego kraju lub regionu, mogą być również stosowane inne odpowiednie normy równoważne, zapewniające równy lub wyższy poziom wykonania niż powołane normy lub przepisy. Różnice pomiędzy powołanymi normami a ich proponowanymi zamiennikami muszą być dokładnie opisane przez Wykonawcę. Zamawiający dopuszcza składanie ofert równoważnych. Przez równoważny należy rozumieć materiał, sprzęt, wyposażenie o parametrach, jakości wykonania, technologii wykonania lub odniesienia do norm nie gorszych niż określonych w Opisie przedmiotu zamówienia, Dokumentacji projektowej, STWiOR.

Wykonawca, który powołuje się na rozwiązania równoważne opisywanym przez Zamawiającego, jest obowiązany wykazać, że oferowane przez niego dostawy, usługi lub roboty budowlane spełniają wymagania określone przez Zamawiającego (w szczególności przedstawić parametry techniczne oferowanego produktu). Zamawiający informuje, że Wykonawca, który zaoferuje rozwiązania równoważne opisanym przez Zamawiającego jest obowiązany wykazać, że oferowany przez niego produkt spełnia wymagania określone przez Zamawiającego. Zaoferowany przedmiot zamówienia powinien spełniać minimalne wymagania Zamawiającego określone w Opisie przedmiotu zamówienia lub posiadać lepsze parametry. Jeżeli Zamawiający w opisie przedmiotu zamówienia wskazał w SWZ lub w dowolnych załącznikach do SWZ jakikolwiek znak towarowy, patent lub pochodzenie, źródło lub szczególny proces, który charakteryzuje materiały, produkty lub usługi dostarczane przez konkretnego Wykonawcę, lub opisał przedmiot zamówienia poprzez odniesienie do norm polskich, europejskich ocen technicznych, aprobat, specyfikacji technicznych i systemów referencji technicznych – należy przyjąć, że wskazane patenty, znaki towarowe, pochodzenie, źródło lub szczególny proces, który charakteryzuje te produkty lub usługi, normy, europejskie oceny techniczne, aprobaty, specyfikacje techniczne i systemy referencji technicznych określają parametry techniczne, eksploatacyjne, użytkowe, co oznacza, że Zamawiający dopuszcza złożenie oferty w tej części przedmiotu zamówienia o równoważnych parametrach technicznych, eksploatacyjnych i użytkowych.

Podane przez Zamawiającego parametry są parametrami minimalnymi. Oferenci mogą zaproponować urządzenia, materiały, produkty o wyższych wartościach z lepszymi funkcjami i możliwościami.

3. Szczegółowy opis przedmiotu zamówienia

Przedmiot zamówienia należy wykonać zgodnie z poniższym szczegółowym opisem przedmiotu zamówienia:

Głównym elementem przedmiotu zamówienia jest wykonanie **robót budowlanych związanych z budową budynku Centrum Symulatorów Promów i Offshore przy ul. Wały Chrobrego w Szczecinie – etap I – stan zero.**

A. Szczegółowa lista robót do wykonania:

- 1) wykonanie zjazdu między poziomami terenu do użytku przez Zamawiającego – w miejscu wskazanym w załączniku graficznym nr 1 do OPZ – „Zakres robót i organizacja placu budowy” – zjazd o nawierzchni ze zdemontowanej kostki na podsypce z kruszywa łamanego frakcji 0-32 mm o gr. 15 cm (**uwaga – zjazd wykonać przed odcięciem przejazdu na parking Zamawiającego**),
- 2) rozbiórka nawierzchni z podbudowami oraz krawężnika wzdłuż ogrodzenia – na całej powierzchni przejętego placu budowy, zgodnie z załącznikiem graficznym nr 1 do OPZ – „Zakres robót i organizacja placu budowy”,
- 3) segregacja rozebranej kostki brukowej, ułożenie na paletach kostek nieuszkodzonych i ich wywóz na teren Zamawiającego przy ul. Rugiańskiej,
- 4) wywóz do utylizacji pozostałego gruzu i odpadów po rozbiórce nawierzchni i podbudów,
- 5) rozbiórka murku kamienno-betonowego między poziomami terenu i zeskarpowanie uskoków (na szerokości placu budowy oraz nowo wykonanego zjazdu),
- 6) wywóz do utylizacji gruzu po rozbiórce murku,
- 7) wykopy pod budynek – **wykonać w sposób opisany w Opinii geotechnicznej i Dokumentacji badań podłoża gruntowego, tzn. wybrać nasypy niebudowlane i gruzu do rzędnej ich spodu**,
- 8) wywóz urobku z wykopów do utylizacji (z uwzględnieniem występowania do poziomu określonego w Opinii geotechnicznej i Dokumentacji badań podłoża gruntowego nasypów niebudowlanych i gruzu),
- 9) podsypki (**uwzględniając konieczność uzupełnienia wybranych nasypów niebudowlanych i gruzu do poziomu posadowienia**),
- 10) roboty żelbetowe fundamentowe (**uwzględnić projekt zamienny udostępniony 06.06.2024 r.**),
- 11) ściany fundamentowe części podziemnej budynku (**uwzględnić projekt zamienny udostępniony 06.06.2024 r.**),
- 12) startery prefabrykowanych i żelbetowych elementów konstrukcji budynku (**uwzględnić projekt zamienny udostępniony 06.06.2024 r.**),
- 13) izolacje cieplne elementów podziemnych budynku (**uwzględnić projekt zamienny udostępniony 06.06.2024 r.**),
- 14) izolacje przeciwwodne i przeciwwilgociowe elementów podziemnych budynku (**uwzględnić projekt zamienny udostępniony 06.06.2024 r.**),
- 15) obsypanie i zasypanie części podziemnej budynku do poziomu spodu warstw posadzkowych,
- 16) obsypanie budynku od zewnątrz do poziomu wierzchu przyległego terenu,
- 17) instalacje sanitarne podposadzkowe (kanalizacja i ciepło systemowe), ich wyprowadzenie poza obrys budynku (**wraz ze studnią D2**) i wypuszczenie ponad posadzkę wewnątrz budynku, zaślepienie zakończeń,
- 18) przepusty i rury osłonowe pod instalacje elektryczne podposadzkowe,
- 19) instalacja uziemiająca i wypusty ponad poziom zero budynku,
- 20) podkład betonowy pod posadzki parteru – **gr. 10 cm, beton C12/15, nie zbrojony**,
- 21) prace organizacyjne, pomocnicze, zabezpieczające i towarzyszące,

- 22) organizacja placu budowy wraz z zapleczem,
- 23) ogrodzenie i oznakowanie placu budowy (wraz z pozostawieniem i przekazaniem na własność Zamawiającego po zakończeniu robót),
- 24) wykonanie opomiarowanych przyłączy mediów na potrzeby budowy (energia elektryczna, woda, odprowadzenie ścieków; wraz z ich pozostawieniem i przekazaniem na własność Zamawiającego po zakończeniu robót),
- 25) odbiór dna wykopu przez uprawnionego geologa z wykonaniem niezbędnych badań podłoża gruntowego – w celu potwierdzenia założeń projektowych.

B. Dodatkowe elementy i informacje do opisu przedmiotu zamówienia:

Prace będą wykonywane na terenie **wpisanym do rejestru zabytków województwa zachodniopomorskiego**. W związku z tym budowa musi być nadzorowana przez kierownika budowy (osoba wskazana przez Wykonawcę do realizacji przedmiotu umowy) spełniającego – zgodnie z zapisami Rozdziału II ust. 7 pkt 1) lit. b) – **wymagania, o których mowa w art. 37c ust. 1 i 2 ustawy z dnia 23 lipca 2003 roku o ochronie zabytków i opiece nad zabytkami** (Dz.U. z 2022 poz. 840 – tekst jednolity ze zmianami). Wszystkie prace należy wykonywać zgodnie z przepisami wynikającymi z przytoczonej ustawy oraz zgodnie z decyzją Miejskiego Konserwatora Zabytków udzielającą zgody na prowadzenie robót budowlanych przy zabytku wpisanym do rejestru.

ZALECA SIĘ WIZJĘ LOKALNĄ PRZED ZŁOŻENIEM OFERTY.

DOKUMENTACJA POWYKONAWCZA:

Uzyskanie pozwolenia na użytkowanie **nie wchodzi w zakres przedmiotu zamówienia**. W zakresie jest sporządzenie poprawnej i kompletnej **dokumentacji powykonawczej** (ilość egzemplarzy i forma zgodnie z § 4 ust. 1 pkt 14) umowy) dla wykonanego przez Wykonawcę zakresu robót, w tym w szczególności przygotowanie i dostarczenie wszelkich dokumentów niezbędnych do przeprowadzenia procedury uzyskania pozwolenia na użytkowanie, takich jak m.in. dokumentacja rysunkowa z naniesieniem ewentualnych zmian nieistotnych, oświadczenia kierownika budowy, kierowników robót, inspektorów nadzoru i projektanta, dziennik budowy, dokumenty na wbudowane wyroby budowlane, protokoły z prób i sprawdzeń oraz inne dokumenty.

Uzupełnienie ewentualnych braków w przekazanej dokumentacji powykonawczej, poprawienie błędów i uwzględnienie ewentualnych uwag zgłoszonych przez Zamawiającego lub odpowiednie organy, zostanie dokonane przez Wykonawcę także po zakończeniu i rozliczeniu umowy łączącej Zamawiającego z Wykonawcą (w ramach obsługi gwarancyjnej). Dokumentacja jest częścią przedmiotu umowy i jest objęta rękojmią i gwarancją Wykonawcy na równi z pozostałą częścią przedmiotu niniejszego zamówienia.

Wraz z dokumentacją powykonawczą Wykonawca przekaże **Kartę gwarancyjną** na wykonany przedmiot umowy, zgodnie z zapisami § 13 ust. 8 umowy, na podstawie wzoru będącego załącznikiem nr 10 do umowy.

4. Załączniki do OPZ, ich hierarchia

Roboty budowlane, o których mowa w ust. 1 oraz w ust. 3, należy wykonać zgodnie z następującymi dokumentami wchodzącymi w skład opisu przedmiotu zamówienia: **Zakres robót i organizacja placu budowy, Dokumentacja projektowa, Specyfikacje Techniczne Wykonania i Odbioru Robót, Przedmiary Robót**, stanowiącymi odpowiednio załączniki nr 1, 2, 3, 4 do niniejszego Opisu przedmiotu zamówienia.

Wymienione powyżej załączniki, w przypadku jakichkolwiek rozbieżności pomiędzy nimi, mają następującą hierarchię ważności: 2, 3, 1, 4, zaczynając od najważniejszego. Niniejszy OPZ jest dokumentem nadrzędnym nad wszystkimi w/w załącznikami do OPZ. Każdą stwierdzoną rozbieżność pomiędzy tymi dokumentami należy zgłosić Zamawiającemu i uzgodnić właściwy sposób wykonania z Zamawiającym, inspektorami nadzoru oraz projektantem.

W ramach modyfikacji z dnia 29.05.2024 dołączono do dokumentacji postępowania następujące dokumenty, stanowiące integralną część opisu przedmiotu zamówienia:

- startery słupów prefabrykowanych (rysunek z wytycznymi producenta prefabrykatów),
- fragment mapy do celów projektowych, wskazujący rzędne terenu, przebieg murka oporowego, powierzchnie utwardzeń betonowych i inne szczegóły placu budowy,
- Dokumentację badań podłoża gruntowego,
- Opinię geotechniczną.

W ramach modyfikacji z dnia 06.06.2024 dołączono do dokumentacji postępowania następujące dokumenty, stanowiące integralną część opisu przedmiotu zamówienia:

- zamienny Projekt Wykonawczy i Projekt Techniczny branży konstrukcyjno-budowlanej posadowienia budynku, zawierający w szczególności zaktualizowane wytyczne odnośnie fundamentów i starterów pod elementy prefabrykowane,
- kompletny Projekt Architektoniczno-Budowlany budynku w celach poglądowych.

5. Przedmiar robót pomocniczo

Zamawiający przypomina, że ilości przedstawione w poszczególnych pozycjach Przedmiaru robót, ze względu na wynagrodzenie ryczałtowe, mają jedynie charakter pomocniczy/posiłkowy. Dokładne ilości i zakres robót do wykonania powinny wynikać z dogłębnej analizy dokumentacji technicznej (w tym w szczególności OPZ, dokumentacji projektowej oraz STWiOR) i być oparte na własnym rachunku ekonomicznym i doświadczeniu Wykonawcy.

Zamawiający przypomina o konieczności ujęcia zmian przedmiarów i kosztorysu ofertowego Wykonawcy, wynikających z modyfikacji z dnia 29.05.2024r. oraz modyfikacji z dnia 06.06.2024r.

6. Informacje na temat terenu, obiektu, inne lokalne

Roboty są do wykonania na terenie działki gruntu nr 7 obr. 1029 Szczecin Śródmieście, przy ul. Wały Chrobrego 1-2 w Szczecinie, należącej do Politechniki Morskiej w Szczecinie. Projektowany obiekt znajduje się na tylnym podwórzu Budynku Głównego Politechniki Morskiej, z wjazdem bezpośrednio z ulicy Jarowita, na obszarze wpisanym do wojewódzkiego rejestru zabytków.

Działki sąsiadujące z terenem placu budowy stanowią pas drogowy będący pod zarządem ZDiTM Szczecin. Ewentualne koszty zajęcia lub wynajmu terenu, jeśli Wykonawca uzna to za niezbędne w celu wykonywania robót, należy uwzględnić w ryczałtowej cenie oferty.

Zakres placu budowy, który zostanie przekazany Wykonawcy, przedstawiono poglądowo na załączniku nr 1 do OPZ. Wykonawca ogrodzi przekazany plac budowy zgodnie z zapisami § 4 ust. 1 pkt 9) umowy, w szczególności zlokalizuje w pobliżu bramy wjazdowej na teren Zamawiającego bramę wjazdową na plac budowy. Po zakończeniu robót Wykonawca przekaże Zamawiającemu ogrodzenia na jego własność. Część zaplecza kontenerowego dopuszcza się zlokalizować poza wygradzoną częścią placu budowy (miejsca wskazano poglądowo na załączniku nr 1 do OPZ). Wjazd na plac budowy będzie się odbywał użytkowaną przez Zamawiającego główną

bramą, otwieraną na pilota. Zamawiający przekaze Wykonawcy 1 szt. pilota do bramy (do zwrotu po zakończeniu robót).

Pracownicy, studenci i goście Politechniki Morskiej w Szczecinie na co dzień będą korzystać zarówno z terenów otaczających plac budowy, w szczególności brama wjazdowa, drogi wewnętrzne, parkingi, dojście do tylnych wejść do Budynku Głównego, dojazd do Budynku laboratorium siłowni okrętowej.

W związku z koniecznością zapewnienia nieprzerwanego dostępu Zamawiającego do parkingu zlokalizowanego po północnej stronie działki (do którego dojazd obecnie przebiega przez obrys planowanego do przekazania placu budowy), Zamawiający wymaga aby Wykonawca, niezwłocznie po przejściu placu budowy i przed odcięciem dojazdu do parkingu północnego, rozebrał część murku oporowego oddzielającego poziomy terenu oraz wykonał tymczasowy zjazd (zlokalizowany w miejscu wskazanym poglądowo w załączniku nr 1 do OPZ), który należy utwardzić warstwą kruszywa łamanego frakcji 0/32mm o grubości 15 cm oraz ułożyć kostkę betonową z demontażu.

Wykonawca odpowiednio oznakuje plac budowy i będzie nadzorował, dozorował teren placu budowy, dbał o stan techniczny ogrodzenia i zaplecza budowy. Wykonawca wprowadzi rozwiązania organizacyjne umożliwiające wjazd i wyjazd za placu budowy, a także bezpieczne wejścia dla pieszych (odrębne od bramy wjazdowej) oraz kontrolę osób poruszających się po terenie budowy oraz po terenie Zamawiającego, w tym rejestrację pracowników i pojazdów. Wykonawca będzie na bieżąco dbał o stan techniczny i czystość terenu należącego do Zamawiającego, w szczególności ogrodzenie terenu, bramę, ogrodzenie budowy, drogi, chodniki i parkingi wewnętrzne, a także tereny poza granicami działek Zamawiającego (chodniki i drogi publiczne). W trakcie prowadzenia robót i transportów powodujących zanieczyszczenie dróg wewnętrznych na terenie Zamawiającego lub dróg publicznych, Wykonawca będzie na bieżąco usuwał zabrudzenia, błoto, gruz i piasek.

Zamawiający wskaże Wykonawcy miejsce poboru wody i zrzutu ścieków oraz przyłącze elektryczne na cele budowy i zaplecza (w Budynku Głównym na poziomie kondygnacji przyziemia, w bezpośredniej bliskości zaplecza kontenerowego i ogrodzenia placu budowy). Pobór mediów należy opomiarować podlicznikami (Wykonawca robi to we własnym zakresie). Wykonawca będzie ponosił koszty zużycia mediów. Rozliczenie za zużycie mediów będzie się odbywać na zasadach opisanych szczegółowo w umowie. Po zakończeniu robót Wykonawca przekaze Zamawiającemu opomiarowane przyłącza mediów na jego własność.

Zakazuje się przebywania pracowników Wykonawcy w budynkach należących do Zamawiającego, poza sytuacjami odpowiednio udokumentowanej i uzasadnionej konieczności – za wcześniejszą co najmniej ustną zgodą przedstawiciela Zamawiającego. Parkowanie samochodami Wykonawcy na parkingach Zamawiającego nie jest dozwolone.

7. Roboty towarzyszące, pomocnicze, zabezpieczające

W ramach przedmiotu zamówienia należy wykonać także wszelkie niezbędne roboty towarzyszące, w tym roboty zabezpieczające odpowiednie warunki BHP, wprowadzenie niezbędnych środków bezpieczeństwa umożliwiających bezpieczną pracę i innych niezbędnych środków zabezpieczających przed dostępem osób trzecich, demontaż i ponowny montaż ewentualnych elementów utrudniających dostęp, usunięcie i wywóz do utylizacji gruzu, śmieci i materiałów z rozbiórki i demontażu (nie dotyczy kostki betonowej, chyba, że Zamawiający zdecyduje się na pozostawienie do własnego użytku także innych zdemontowanych elementów), roboty porządkowe, tymczasowe zabezpieczenia drzew, hydrantów i innych elementów narażonych na uszkodzenie w trakcie prowadzonych robót lub transportów. W ramach wynagrodzenia ryczałtowego Wykonawca musi ująć także wszelkie spodziewane przez niego koszty dodatkowe, takie jak m.in.

koszty uzgodnień administracyjnych, koszty dzierżaw, najmów lub zajęć terenu, koszty służby BHP, koszty rusztowań, podnośników i innego sprzętu specjalistycznego, niezbędne z punktu widzenia kierownika budowy ogrodzenie i oznakowanie oraz nadzór/dozór placu budowy, media, przyłącza na cele zaplecza i budowy.

8. Nadzór nad robotami

W ramach wykonywania przedmiotu zamówienia osoby podane przez Wykonawcę w Wykazie osób załączonym do Oferty obejmą funkcje kierownika budowy oraz kierowników robót poszczególnych branż. Kierownik budowy obejmie pełną odpowiedzialność za plac budowy i prowadzone roboty oraz bezpieczeństwo pracowników.

9. Obowiązki Wykonawcy

Obowiązki wykonawcy zostały wymienione w § 4 ust. 1 wzoru umowy (załącznik nr 6 do SWZ).

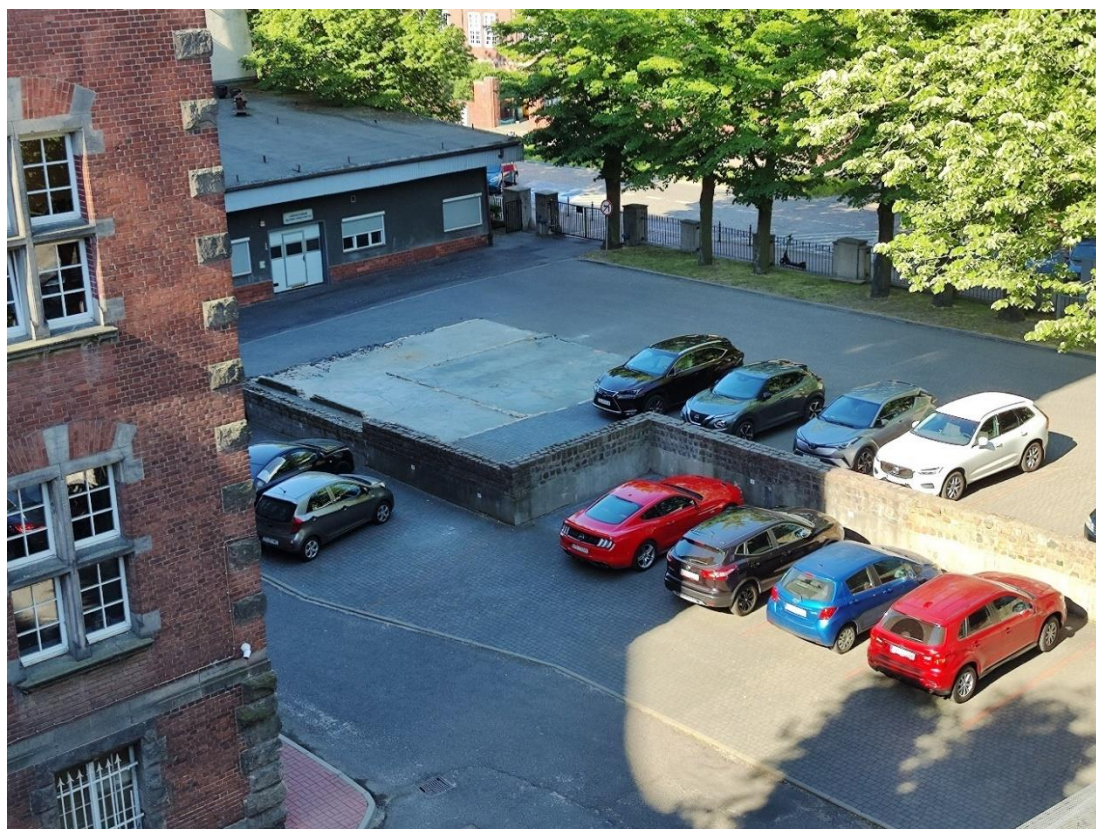
10. Dokumentacja fotograficzna



OPIS PRZEDMIOTU ZAMÓWIENIA – modyfikacja z 29.05.2024, modyfikacja z 06.06.2024

Nr postępowania: AR/262-07/24

Załącznik nr 1a do SWZ
Załącznik nr 1 do Umowy



OPIS PRZEDMIOTU ZAMÓWIENIA – modyfikacja z 29.05.2024, modyfikacja z 06.06.2024

Nr postępowania: AR/262-07/24

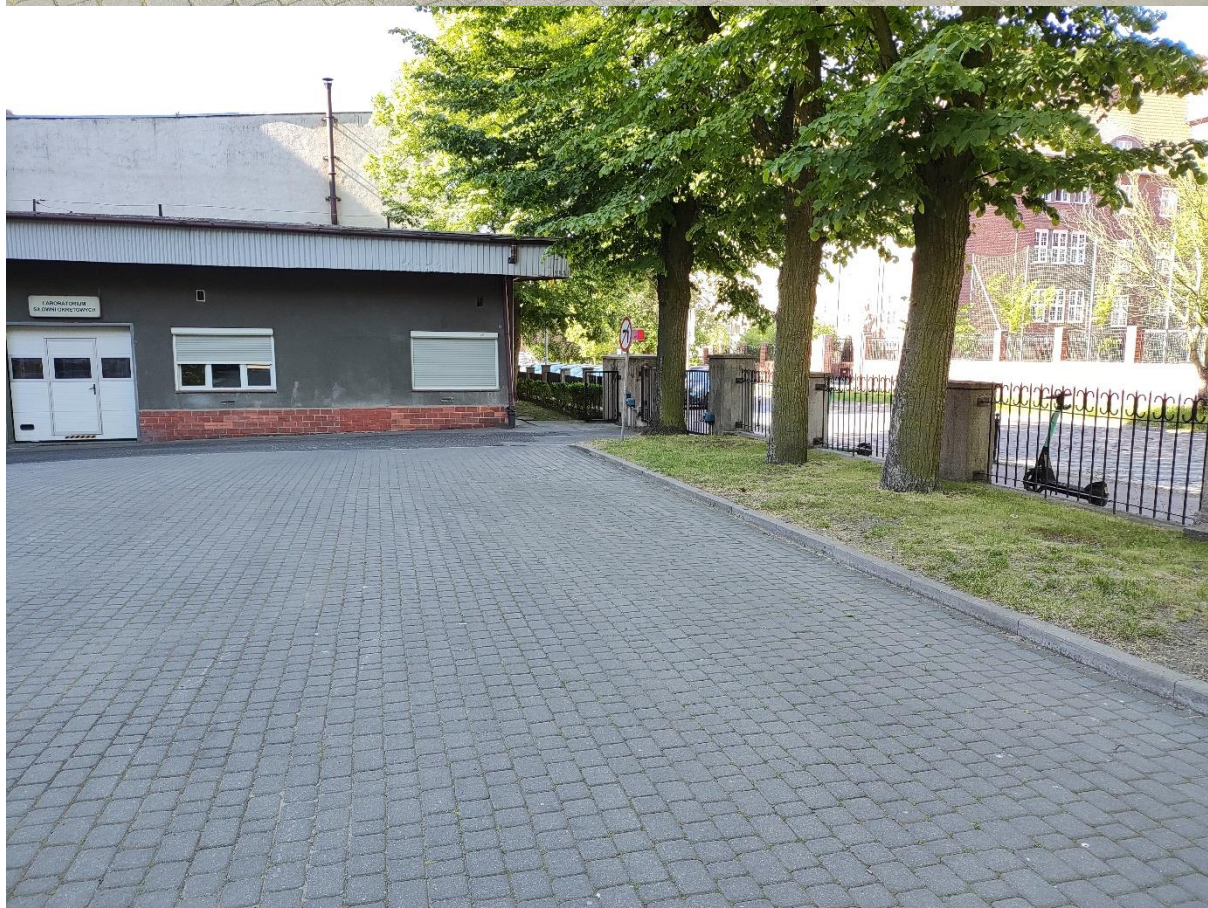
Załącznik nr 1a do SWZ
Załącznik nr 1 do Umowy



OPIS PRZEDMIOTU ZAMÓWIENIA – modyfikacja z 29.05.2024, modyfikacja z 06.06.2024

Nr postępowania: AR/262-07/24

Załącznik nr 1a do SWZ
Załącznik nr 1 do Umowy



OPIS PRZEDMIOTU ZAMÓWIENIA – modyfikacja z 29.05.2024, modyfikacja z 06.06.2024

Nr postępowania: AR/262-07/24

Załącznik nr 1a do SWZ
Załącznik nr 1 do Umowy





OPIS PRZEDMIOTU ZAMÓWIENIA – modyfikacja z 29.05.2024, modyfikacja z 06.06.2024

Nr postępowania: AR/262-07/24

Załącznik nr 1a do SWZ
Załącznik nr 1 do Umowy



OPIS PRZEDMIOTU ZAMÓWIENIA – modyfikacja z 29.05.2024, modyfikacja z 06.06.2024

Nr postępowania: AR/262-07/24

Załącznik nr 1a do SWZ
Załącznik nr 1 do Umowy



OPIS PRZEDMIOTU ZAMÓWIENIA – modyfikacja z 29.05.2024, modyfikacja z 06.06.2024

Nr postępowania: AR/262-07/24

Załącznik nr 1a do SWZ
Załącznik nr 1 do Umowy





OPIS PRZEDMIOTU ZAMÓWIENIA – modyfikacja z 29.05.2024, modyfikacja z 06.06.2024

Nr postępowania: AR/262-07/24

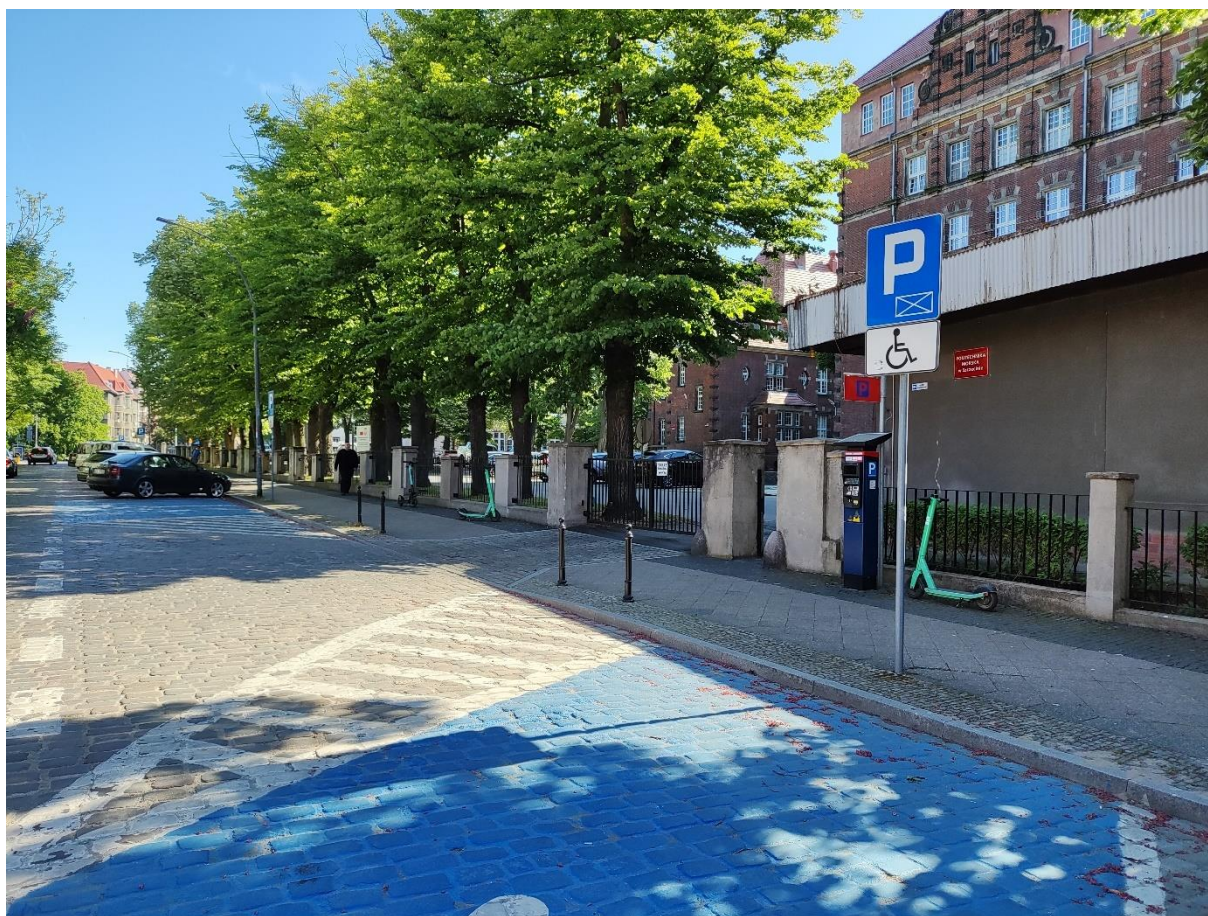
Załącznik nr 1a do SWZ
Załącznik nr 1 do Umowy

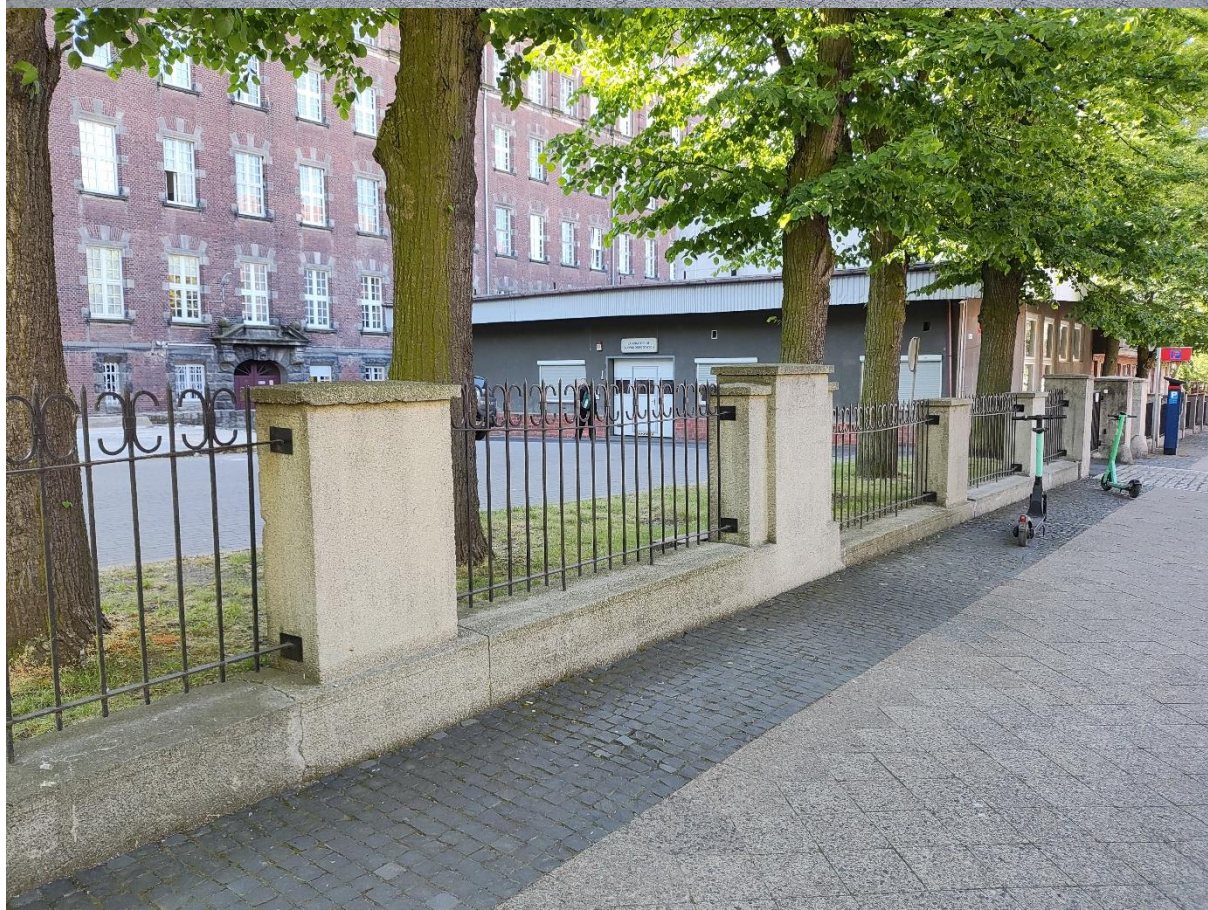


OPIS PRZEDMIOTU ZAMÓWIENIA – modyfikacja z 29.05.2024, modyfikacja z 06.06.2024

Nr postępowania: AR/262-07/24

Załącznik nr 1a do SWZ
Załącznik nr 1 do Umowy





OPIS PRZEDMIOTU ZAMÓWIENIA – modyfikacja z 29.05.2024, modyfikacja z 06.06.2024

Nr postępowania: AR/262-07/24

Załącznik nr 1a do SWZ
Załącznik nr 1 do Umowy



OPIS PRZEDMIOTU ZAMÓWIENIA – modyfikacja z 29.05.2024, modyfikacja z 06.06.2024

Nr postępowania: AR/262-07/24

Załącznik nr 1a do SWZ
Załącznik nr 1 do Umowy



OPIS PRZEDMIOTU ZAMÓWIENIA – modyfikacja z 29.05.2024, modyfikacja z 06.06.2024

Nr postępowania: AR/262-07/24

Załącznik nr 1a do SWZ
Załącznik nr 1 do Umowy



OPIS PRZEDMIOTU ZAMÓWIENIA – modyfikacja z 29.05.2024, modyfikacja z 06.06.2024

Nr postępowania: AR/262-07/24

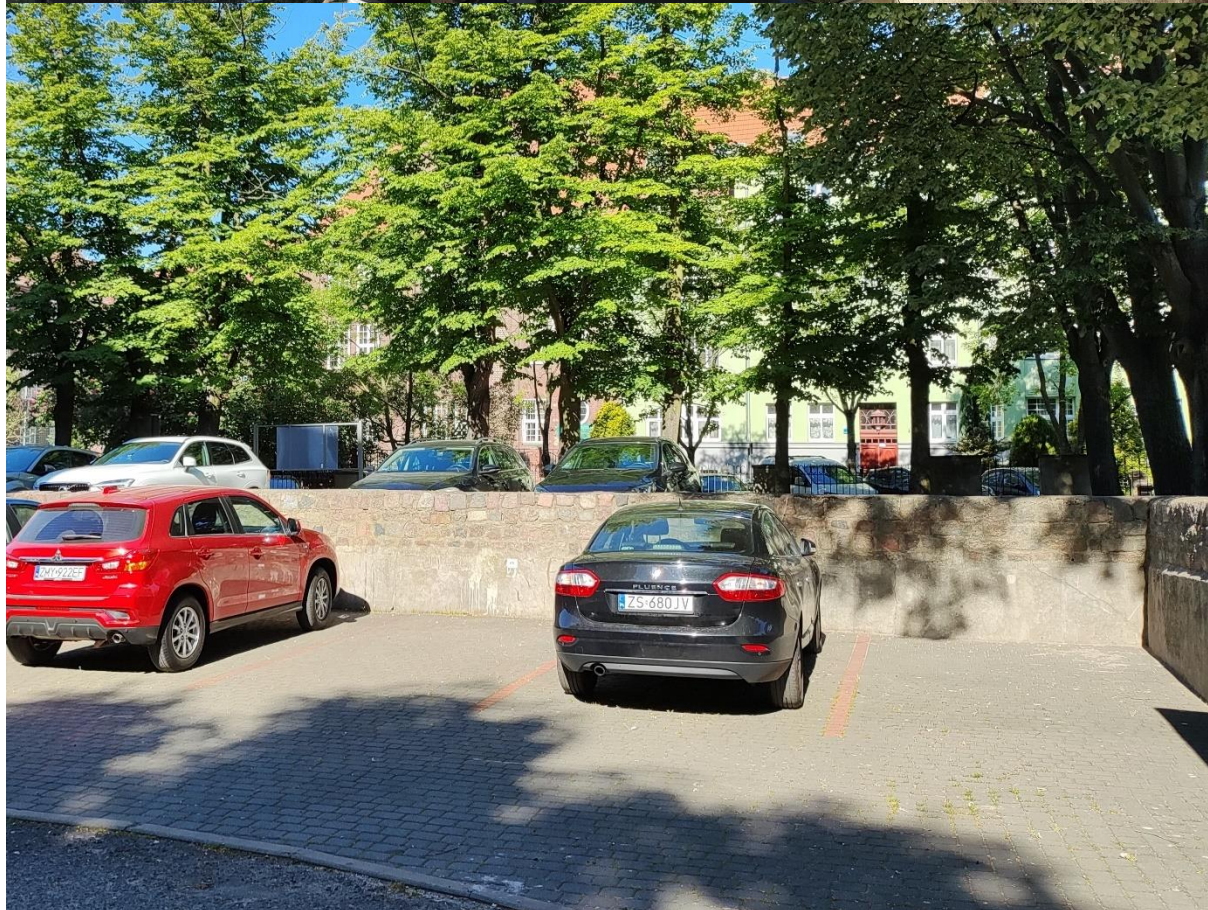
Załącznik nr 1a do SWZ
Załącznik nr 1 do Umowy



OPIS PRZEDMIOTU ZAMÓWIENIA – modyfikacja z 29.05.2024, modyfikacja z 06.06.2024

Nr postępowania: AR/262-07/24

Załącznik nr 1a do SWZ
Załącznik nr 1 do Umowy



OPIS PRZEDMIOTU ZAMÓWIENIA – modyfikacja z 29.05.2024, modyfikacja z 06.06.2024

Nr postępowania: AR/262-07/24

Załącznik nr 1a do SWZ
Załącznik nr 1 do Umowy



OPIS PRZEDMIOTU ZAMÓWIENIA – modyfikacja z 29.05.2024, modyfikacja z 06.06.2024

Nr postępowania: AR/262-07/24

Załącznik nr 1a do SWZ
Załącznik nr 1 do Umowy



OPIS PRZEDMIOTU ZAMÓWIENIA – modyfikacja z 29.05.2024, modyfikacja z 06.06.2024

Nr postępowania: AR/262-07/24

Załącznik nr 1a do SWZ
Załącznik nr 1 do Umowy



OPIS PRZEDMIOTU ZAMÓWIENIA – modyfikacja z 29.05.2024, modyfikacja z 06.06.2024

Nr postępowania: AR/262-07/24

Załącznik nr 1a do SWZ
Załącznik nr 1 do Umowy

