

Wągrowiec, dnia 27.06.2023 r.

## **WYJAŚNIENIE TREŚCI ORAZ ZMIANA TREŚCI SPECYFIKACJI WARUNKÓW ZAMÓWIENIA**

Działając na podstawie art. 284 ust. 1, art. 284 ust. 2, art. 284 ust. 6, art. 286 ust. 1, art. 286 ust. 1 oraz art. 286 ust. 7 ustawy z dnia 11 września 2019 roku Prawo zamówień publicznych (Dz. U. z 2022 r., poz. 1710 ze zm.), Zamawiający przekazuje Wykonawcom ubiegającym się o przedmiotowe zamówienie treść zapytań do Specyfikacji Warunków Zamówienia wraz z wyjaśnieniami Zamawiającego.

### **Pytanie nr 1:**

W SWZ w Rozdziale 4 pkt. 2 jest mowa o minimum 60-cio miesięcznej gwarancji, a w Rozdziale 26 w pkt. 2 jest informacja o minimalnej punktowanej gwarancji 36 miesięcy i maksymalnej wynoszącej 60 miesięcy. Prosimy o podanie ostatecznej prawidłowej gwarancji, która będzie punktowana?

### **Odpowiedź do pytania nr 1:**

Prosimy przyjąć jako minimum 60 miesięcy gwarancji, a jako maksymalny okres 84 miesiące. Zamawiający udostępnia nowy formularz oferty.

### **Pytanie nr 2:**

Prosimy o wyjaśnienie bardzo dużych różnic w materiałach pomiędzy kosztorysem ślepych a projektem wykonawczym. Przykładowe rozbieżności:

Poz. 530 Rura PEx 17x2,75 mm w kosztorysie jest 925 wg. projektu ok. 92 m

Poz. 531 Rura PEx 21x3,45 mm w kosztorysie jest 137 wg. projektu ok. 65 m

Poz. 532 Rura PEx 26x4,00 mm w kosztorysie jest 196 wg. projektu ok. 32 m.

Poz. 533 Rura PEx 32x4,00 mm w kosztorysie jest 148 wg. projektu ok. 24 m

Poz. 534 Rura PEx 40x4,00 mm w kosztorysie jest 22 wg. projektu ok. 44 m

Poz. 535 Rura PEx 50x4,50 mm w kosztorysie jest 172 wg. projektu 0 m

Poz. 536 Rura PEx 63x6,00 mm w kosztorysie jest 78 wg. projektu 0 m

Poz. 537 Złączki PEx w kosztorysie jest 1308 wg. projektu 220 szt.

Poz. 539 Próba szczelności w kosztorysie jest 1678 wg. projektu 257 m

Poz. 539 Próba szczelności w kosztorysie jest 1678 wg. projektu 257 m

Pozą w/w są bardzo duże różnice w białym montażu.

### **Odpowiedź do pytania nr 2:**

Przedmiar przy rozliczaniu ryczałtowym jest pomocniczy. Wykonawca może z projektu wykonawczego określić potrzebne nakłady rzeczowe. Zamawiający informuje, że za wykonanie przedmiotu zamówienia Wykonawca otrzyma wynagrodzenie ryczałtowe. Biorąc to pod uwagę w przypadku wynagrodzenia ryczałtowego Wykonawca ma wykonać roboty budowlane

zgodnie z projektem budowlanym, projektami wykonawczymi, specyfikacjami technicznymi wykonania i odbioru robót, na podstawie których oblicza cenę oferty. Przedmiar robót opracowany przez Zamawiającego, wskazujący m.in. podstawy do ustalania cen jednostkowych robót, ma charakter pomocniczy dla sporządzenia oferty i oszacowania jej ceny. Mając powyższe na uwadze Zamawiający wyraża zgodę na wykonywanie przedmiotowych zmian.

**Pytanie nr 3:**

Czy załączone przedmiary obejmują tylko zakres przetargu czyli budowę sali sportowej przy Szkole Podstawowej nr 2?

**Odpowiedź do pytania nr 3:**

Budowa, rozbiórka, wiaty rowerowa, plac zabaw itp. KS i KD dla zadania wg projektu wykonawczego.

**Pytanie nr 4:**

Prosimy o weryfikację ilości przedmiarowych we wszystkich załączonych przedmiarach.

**Odpowiedź do pytania nr 4:**

Przedmiar przy rozliczaniu ryczałtowym jest pomocniczy. Wykonawca może z projektu wykonawczego określić potrzebne nakłady rzeczowe. Zamawiający informuje, że za wykonanie przedmiotu zamówienia Wykonawca otrzyma wynagrodzenie ryczałtowe. Biorąc to pod uwagę w przypadku wynagrodzenia ryczałtowego Wykonawca ma wykonać roboty budowlane zgodnie z projektem budowlanym, projektami wykonawczymi, specyfikacjami technicznymi wykonania i odbioru robót, na podstawie których oblicza cenę oferty. Przedmiar robót opracowany przez Zamawiającego, wskazujący m.in. podstawy do ustalania cen jednostkowych robót, ma charakter pomocniczy dla sporządzenia oferty i oszacowania jej ceny. Mając powyższe na uwadze Zamawiający wyraża zgodę na wykonywanie przedmiotowych zmian.

**Pytanie nr 5:**

Czy zakres przetargu obejmuje tylko budowę sali sportowej przy Szkole Podstawowej nr 2?

**Odpowiedź do pytania nr 5:**

Przedmiot zamówienia obejmuje załącznik nr 10.

**Pytanie nr 6:**

Wg opisu technicznego konstrukcja z drewna klejonego jest klasy GL24H a w przedmiarze GL28H. Co przyjąć?

**Odpowiedź do pytania nr 6:**

GL24H

**Pytanie nr 7:**

Czy materiał z rozbiórki istniejącej Sali sportowej należy wywieźć i zutylizować?

**Odpowiedź do pytania nr 7:**

Materiał z rozbiórki należy w całości zutylizować – po stronie Wykonawcy.

**Pytanie nr 8:**

W opisie technicznym ściany fundamentowe w pkt.3.1 są ocieplone XPS gr.20cm a w pkt.3.3 XPS gr.22cm. Co przyjąć?

**Odpowiedź do pytania nr 8:**

XPS gr.20cm.

**Pytanie nr 9:**

W opisie technicznym stropy przyjęto z płyt sprężonych SPK kanałowych a na rzutach konstrukcji HC200 (265)/4/R60. Co przyjąć?

**Odpowiedź do pytania nr 9:**

Proszę przyjąć płyty stropowe wybranego producenta zgodnie z założonymi obciążeniami. Projektant zgodnie z opisem technicznym dopuszcza różne konstrukcje stropu. GW na etapie wykonawstwa zobowiązany będzie dostarczyć projekt warsztatowy wykonany przez wybranego przez siebie producenta stropów.

**Pytanie nr 10:**

Przedmiarowe ilości zbrojenia elementów żelbetowych nie są zgodne z projektem. Prosimy o korektę.

**Odpowiedź do pytania nr 10:**

Projekt wykonawczy zawiera policzalne elementy zbrojenia, przedmiar jest pomocniczy. Wykonawca może indywidualnie ustalić ilości zbrojenia. GW zobowiązany jest przewidzieć realny zakres prac niezbędny do prawidłowego wykonania zadania.

**Pytanie nr 11:**

W opisie technicznym w pkt.3.1 ocieplenie ścian wełną i styropianem gr.20cm a w pkt. 3.4.3 i 3.4.4 gr.24cm. Co przyjąć?

**Odpowiedź do pytania nr 11:**

24cm.

**Pytanie nr 12:**

Na A-A występuje w warstwie stropodachu SD-1 i SD-2 „papa wierzchniego krycia lub membrana 2x wg systemu NRO”. Prosimy o sprecyzowanie ile warstw, jaka grubość i jaki konkretny typ pokrycia dachowego przyjąć?

**Odpowiedź do pytania nr 12:**

Papa [Pokrycie papą BROOF(t1),] papa wierzchniego krycia termozgrzewalna (gr. min 5mm), papa podkładowa. Wszystkie elementy NRO – zgodnie ze STWIOR. Całość systemu pokrycia dachowego powinna posiadać odpowiednie dokumenty spełniające wymagania dla zadanej klasy odporności pożarowej.

**Pytanie nr 13:**

W pkt. 3.4.4 opisu technicznego w warstwach dachu występują płyty g-k/sufit i płyty z wełny min/styropian. Gdzie na przekrojach na rysunkach występują te materiały (sufity podwieszane są przyjęte z innych materiałów – Rockfon Tropic)?

**Odpowiedź do pytania nr 13:**

Pkt 3.4.4 odnosi się do warstw termicznych- styropian/wełna min min 30cm jest izolacją termiczną dachu znajdującą się na konstrukcji stropodachu. Proszę przyjąć zgodnie z opisem tech. Na sufitach Sali pomiędzy dźwigarami pokryć płytami dźwiękochłonnymi wykonanymi ze sprasowanej wełny mineralnej w welonie odpornej na uderzenia w klasie 1A np. Rockfon Samson lub równoważnymi o grubości 40 mm przy odstępach od stropu min. 200 mm. jedną ścianę krótszą i jedną ścianę dłuższą bez drzwi od wysokości 0,3 m do wysokości 3,0 m pokryć płytami wykonanymi z filcu o grubości 12 mm np. FACE FORM lub równoważne montowanymi w odległości od powierzchni 50 mm z wypełnieniem wełną mineralną o grubości 50 mm i gęstości 80 kg/m<sup>3</sup>. Płyty g-k. w pom. 0.4, 0.8, 0.9, 0,13. 1.1.; Sufity malowane na biało. Sufity w pozostałych pomieszczeniach Rockfon Tropic E gr.15mm lub inny o nie gorszych parametrach. W sanitariatkach i szatniach płyty odporne na wilgoć Rh 95%. ( str. 27 opis tech.)

**Pytanie nr 14:**

Prosimy o informację (zaznaczyć na rysunku), które fragmenty stropów są monolityczne?

**Odpowiedź do pytania nr 14:**

Projektant zgodnie z opisem technicznym dopuszcza różne konstrukcje stropu. GW na etapie wykonawstwa zobowiązany będzie dostarczyć projekt warsztatowy wykonany przez wybranego przez siebie producenta stropów. Fragmenty monolityczne dobrać wg projektu warsztatowego w zależności od wybranego dostawcy płyt stropowych i ich możliwego otworowania.

**Pytanie nr 15:**

Ile przystanków ma mieć winda osobowa – 2 czy 3? Jakie przyjąć wyposażenie windy?

**Odpowiedź do pytania nr 15:**

2 przystanki. Wyposażenie obowiązkowe wg norm. I dodatkowo- ściany ze stali nierdzewnej szlifowanej, wbudowane oświetlenie LED, podłoga wyłożona wykładziną antypoślizgową, poręczy cokoły wykonane ze stali nierdzewnej, na bocznej ścianie lustro od połowy wysokości, panel sterowany ze stali nierdzewnej z podświetlonymi przyciskami oraz oznaczeniem Braille’a, alarm, oświetlenie awaryjne min. 2h, sygnalizacja przeciążenia kabiny, system łączności ze służbami ratunkowymi, wyposażenie w awaryjny zjazd i otwarcie drzwi w przypadku zaniku napięcia, kasety wezwań ze stali nierdzewnej szlifowanej, piętrowskazywacze na obu

przystankach; drzwi kabinowe teleskopowe, automatyczne; drzwi szybowe teleskopowe automatyczne.

**Pytanie nr 16:**

W opisie pkt. 3.4.3 tynk silikatowy, w pkt.3.5.1 silikonowy a w przedmiarze mineralny malowany. Co przyjąć (typ, producent, grubość, kolor)?

**Odpowiedź do pytania nr 16:**

Tynki silikonowy barwiony w masie w kolorach zgodnych z rys. elewacji.

**Pytanie nr 17:**

Brak na przekroju C-C warstw stropodachu SD-3a. Prosimy o uzupełnienie z podaniem materiałów i ich grubości.

**Odpowiedź do pytania nr 17:**

Proszę przyjąć jak SD-1

**Pytanie nr 18:**

Wg pkt.3.5.4 opisu technicznego wycieraczki mają posiadać ruszt z kraty stalowej. Jednocześnie dalej jest opis i rysunek wycieraczki z matą o konstrukcji nośnej z aluminium z wypełnieniem z ryflowanej gumy. Co ostatecznie przyjąć do wyceny?

**Odpowiedź do pytania nr 18:**

Proszę przyjąć konstrukcję aluminiową.

**Pytanie nr 19:**

Prosimy o podanie wymiarów wszystkich wycieraczek zewnętrznych i wewnętrznych gdyż te podane na rysunkach nie opowiadają modułom jakie mają być zastosowane wg opisu technicznego (60x200cm i 90x200cm). Prosimy o podanie producenta wycieraczek o modułach ujętych w opisie technicznym.

**Odpowiedź do pytania nr 19:**

Wycieraczki na rys. celowo nie zostały zwymiarowane. Szerokość wycieraczek odpowiada min. szerokości drzwi. szerokość min. 60cm w bocznych drzwiach i 90cm przy drzwiach głównych. Ostateczny wymiar dostosować do wybranego producenta po zgodzie zamawiającego.

**Pytanie nr 20:**

W opisie technicznym pkt. 3.5.5 jest informacja o daszkach szklanych. Czy wymiary daszków należy przyjąć zgodnie z przedmiarem?

**Odpowiedź do pytania nr 20:**

Proszę przyjąć zgodnie z przedmiarem.

### **Pytanie nr 21:**

Prosimy o podanie szczegółowych informacji nt wyposażenia sali sportowej, siłowni, sal fitness, łazienek tj. wymiarów, ilości, typu konstrukcji, itp. oraz umiejscowienia na rzutach:

- ławki na sali – jakie długości?
- tablice centralne do koszykówki – jaka konstrukcja: stała czy ruchoma składana?
- tablice treningowe do koszykówki – jaki wysięg, jaka regulacja wysokości?
- siatkówka – z jakiego materiału słupki, jaka wersja siatki, itp.
- poz.6 przedmiaru – bramki – do jakiej dyscypliny?
- poz.7 przedmiaru – maty do ćwiczeń na sali 30 szt. – jakie wymiary, grubość?
- drabinki gimnastyczne – jakie wymiary i gdzie będą montowane?
- kotara grodząca – na ile sektorów dzielimy salę - na 3 wg przedmiaru czy na 2? Jakie sterowanie?
- tablica wyników – jakie informacje ma wyświetlać?
- szafki metalowe – jaki typ szafek przyjąć? Jakie wymiary?
- hantle do ćwiczeń 25szt. – jaki ma być asortyment wagowy?
- atlas do ćwiczeń – jaki typ, ilość stanowisk, itp.
- poz.15 przedmiaru – szafki w szatniach – ile sztuk, model, wyposażenie? Czy te szafki nie dublują się z szafkami z poz.12?
- jaka jest wysokość, wymiar modułów, oczek ogrodzenia placu zabaw?
- nawierzchnia EPDM placu zabaw – jaki producent, wymagania, grubość, itp.

### **Odpowiedź do pytania nr 21:**

- ławki na sali – jakie długości? Min. 2m
- tablice centralne do koszykówki – jaka konstrukcja: stała czy ruchoma składana? Ruchoma składana z regulacją wysokości. Tablica profesjonalna, szkło akrylowe min 10mm . Sterowanie elektryczne.
- tablice treningowe do koszykówki – jaki wysięg, jaka regulacja wysokości? Wysięg do 120cm regul. , mechanizm regulacji wysokości 305-260cm
- siatkówka – z jakiego materiału słupki, jaka wersja siatki, itp. Słupki aluminiowe, profil Al żebrowany, owalny 120x100mm, naciąg typu SLIM, regulacja wys. W zakresie 100-250cm, siatka profesjonalna atestowana.
- poz.6 przedmiaru – bramki – do jakiej dyscypliny? Piłka ręczna.

- poz.7 przedmiaru – maty do ćwiczeń na sali 30 szt. – jakie wymiary, grubość? Maty 60x180, 1cm ; materace gimnastyczne 200x120x5cm, materacy wzmocnione narożnikami.
- drabinki gimnastyczne – jakie wymiary i gdzie będą montowane? W pom. 0.3 i 1.7 na ścianie bocznej zgodnie z rys.
- kotara grodząca – na ile sektorów dzielimy salę - na 3 wg przedmiaru czy na 2? Jakie sterowanie? Salę dzielimy na 2 części, sterowanie elektrycznie.
- tablica wyników – jakie informacje ma wyświetlać? Tablica szkolna wymiary min 100x70, sterowanie z pilota bezprzewodowego, wyświetla( czas-zegar, cześć gry, stan setów, faule, wynik, wbudowane zegar 24/14sek, syrena) wysokość cyfr min. 100mm.
- szafki metalowe – jaki typ szafek przyjąć? Jakie wymiary? Szafki ubraniowe z ławeczkami nr SML-120-3 i SML-80-2. Szafki 2- i 3-drzwiowe na ławeczce z listwami drewnianymi.
- hantle do ćwiczeń 25szt. – jaki ma być asortyment wagowy? 1, 2 i 5 kg 3 zestawy i 5kg.
- atlas do ćwiczeń – jaki typ, ilość stanowisk, itp. - min. 3 stanowiska umożliwiające wykonanie ćwiczeń m. in. biceps, triceps, klatka piersiowa, najszerszy grzbietu, ćwiczenia nóg w pozycji siedzącej, ćwiczenia nóg w pozycji stojącej, dwustronny trening na wieży, brzuch
- poz.15 przedmiaru – szafki w szatniach – ile sztuk, model, wyposażenie? Czy te szafki nie dublują się z szafkami z poz.12? Tak. Szafki ubraniowe z ławeczkami nr SML-120-3 i SML-80-2. Szafki 2- i 3-drzwiowe na ławeczce z listwami drewnianymi.
- jaka jest wysokość, wymiar modułów, oczek ogrodzenia placu zabaw? zgodnie z opisem tech. pkt 5.
- nawierzchnia EPDM placu zabaw – jaki producent, wymagania, grubość, itp. zgodnie z opisem tech. pkt 5. Producent dowolny spełniający wymagania i normy

**Pytanie nr 22:**

Prosimy o podanie producenta nawierzchni zaprojektowanej podłogi sportowej z uwagi na dostępność różnych typów nawierzchni i producentów, które mogą nie odpowiadać parametrom zawartym w opisie technicznym.

**Odpowiedź do pytania nr 22:**

Zamawiający nie może narzucić producenta nawierzchni.

**Pytanie nr 23:**

Czy posadzka sportowa o powierzchni poniżej 400m2 wymaga wentylacji mechanicznej?

**Odpowiedź do pytania nr 23:**

Proszę przyjąć zgodnie z wymaganiami wybranego producenta.

**Pytanie nr 24:**

Malowanie linii boisk – jakie dyscypliny przyjąć?

**Odpowiedź do pytania nr 24:**

Zgodnie z rzutem parteru ( siatkówka i koszykówka) kolorystyka do uzgodnienia z inwestorem.

**Pytanie nr 25:**

Gdzie na rysunku pokazana jest pochylnia? Prosimy o szczegóły.

**Odpowiedź do pytania nr 25:**

Ukształtowanie powierzchni zgodnie z PZT. Przed wejściem głównym i bocznym bez pochwyków.

**Pytanie nr 26:**

Elewacja systemowa z paneli elewacyjnych – prosimy o podanie materiału, kolorystyki, sposobu montażu, itp.

**Odpowiedź do pytania nr 26:**

Panele elewacyjne stałe w układzie poziomym wykonane z aluminiowych profili tłoczonych w kształcie Z lub O szerokości 40 do 60 mm, kolorystyka do uzgodnienia zamawiający na etapie budowy. Sposób montażu według wytycznych producenta.

**Pytanie nr 27:**

W pkt.3.7 (str.27 opisu technicznego) sufit sali sportowej wykonany jest z płyt Rockfon Samson gr.40mm a poniżej w innym miejscu opisu z płyt Rockfon Tropic E gr.15mm (również w pkt.3.7 str. 29). Co przyjąć do wyceny?

**Odpowiedź do pytania nr 27:**

Na sufitach Sali pomiędzy dźwigarami pokryć płytami dźwiękochłonnymi wykonanymi ze sprasowanej wełny mineralnej w welonie odpornej na uderzenia w klasie 1A np. Rockfon Samson lub równoważnymi o grubości 40 mm przy odstępnie od stropu min. 200 mm. jedną ścianę krótszą i jedną ścianę dłuższą bez drzwi od wysokości 0,3 m do wysokości 3,0 m pokryć płytami wykonanymi z filcu o grubości 12 mm np. FACE FORM lub równoważne montowanymi w odległości od powierzchni 50 mm z wypełnieniem wełną mineralną o grubości 50 mm i gęstości 80 kg/m3. Płyty g-k. w pom. 0.4, 0.8, 0.9, 0,13. 1.1.; Sufity malowane na biało. Sufity w pozostałych pomieszczeniach Rockfon Tropic E gr.15mm lub inny o nie gorszych parametrach. W sanitariatach i szatniach płyty odporne na wilgoć Rh 95%. ( str. 27 opis tech.)

**Pytanie nr 28:**

Prosimy o zamieszczenie projektu akustycznego, o którym jest mowa w projekcie.

**Odpowiedź do pytania nr 28:**

Projekt akustyczny określa materiały ściennie i sufitowe akustyczne opisane w pytaniu nr 27.

**Pytanie nr 29:**

Pom. Techniczne 010 – wygłuszenie płytami akustycznymi – prosimy o szczegółowe podanie rodzaju płyt, producenta, grubości, itp. zgodnie z projektem akustycznym (wymagania powinny być określone i wyliczone przez projektanta).



### Odpowiedź do pytania nr 29:

Płyty wykonane ze sprasowanej wełny mineralnej w welonie z włókna szklanego, grubość min. 50 mm montowane bezpośrednio na ścianie. Należy pokryć płytami cały sufit oraz min. 50% ścian. klasa reakcji na ogień A1.

### Pytanie nr 30:

Prosimy o podanie producenta wykładziny w holu wejściowym (komunikacja) spełniającego podane parametry w opisie technicznym

### Odpowiedź do pytania nr 30:

Zamawiający dopuszcza dowolność doboru producenta posadzek, przy zachowaniu parametrów wiodących i p. poz. np. Tapiflex Platinum  
Na stronie 28 Opisu Technicznego PW poniższy tekst :

Parter

Pomieszczenie 0.1 - Hol wejściowy, komunikacja

Hol wejściowy -komunikacja:

- Wykładzina winylowa, heterogeniczna o wysokich właściwościach akustycznych
- wierzchnia warstwa użytkowa grubości minimum 1mm z 100% PCV barwionego w masie i kalandrowanego z wtopionymi chipsami.
- grubość całkowita wg EN 428 minimum - 3.0 -3,3 mm
- grubość warstwy użytkowej wg EN 429  $\geq$  minimum 1 mm – barwiona w masie.
- klasa użytkowa wg 13501-1 Cfl-s1
- antystatyczność wg EN 1815 kV <2
- antypoślizgowość klasa R10
- grupa ścieralności wg EN 649 T
- stabilność wymiarowa wg EN 434  $\leq$  0.40 %
- właściwości akustyczne wg EN ISO 717-2 minimum 16 dB
- odporność chemiczna EN 423

zastępuje się tekstem ze względu na dostępność jak niżej:

Parter:

01-hol

02-komunikacja

Piętro:

1.2-komunikacja

1.3 -salka ćwiczeń

Wykładzina PCV heterogeniczna akustyczna o parametrach nie gorszych niż:

Klasa użytkowa wg ISO 10874 (EN 685): 34.

**Grubość całkowita ISO 24346 (EN428): min. 3.0mm**

Grubość warstwy użytkowej wg ISO 24340 (EN 430): min. 1.0mm

**Reakcji na ogień wg EN 13501-1: „Bfl-s1 klejone na podłożu A2fl lub A1fl**

**Antypoślizgowa wg DIN 51130; R9, wg EN 13893:  $\geq$ 0.3**

Wgniecenie resztkowe wg ISO 24343-1 (EN 433) 0.09 mm.

Właściwości elektrostatyczne wg EN 1815: <2kV– antystatyczna.

Redukcja dźwięków wg EN ISO 717/2: 17dB

Poprawa akustyki NF S31-074: Ln,e,w<65dB Klasa A

**Pytanie nr 31:**

Prosimy o podanie producenta wykładziny sportowej w salce ćwiczeń spełniającego podane parametry w opisie technicznym.

**Odpowiedź do pytania nr 31:**

Zamawiający dopuszcza dowolność doboru producenta posadzek, przy zachowaniu parametrów wiodących tj. grubość, właściwości akustyczne czy antypoślizgowość, amortyzacja, właściwości p. poż. – salka ćwiczeń pom. 1.7.

**Pytanie nr 32:**

Opis techniczny str.28 – jakich pomieszczeń dotyczy opis wykończenia ścian (tynk architektoniczny, panele drewniane, itp.)? Prosimy o oznaczenie na rysunku i podanie które konkretnie ściany mają być w tynku architektonicznym a które w panelach drewnianych. Prosimy o podanie grubości, producenta, paneli drewnianych ściennych.

**Odpowiedź do pytania nr 32:**

Oznaczenie zgodnie z rys. nr 7, 8, 9. Zamawiający dopuszcza dowolność doboru producenta przy zachowaniu parametrów wiodących. Panele drewniane – tj. fornirowane wykonane na rdzeniu z płyty gipsowo włóknowej oklejonej od strony dekoracyjnej fornirem kolor naturalny, wykończenie lakierem matowym. Panele posiadać muszą Aprobatę Techniczną na cały system oraz klasyfikację na cały panel w klasie min bs1d0. Panele montowane do podkonstrukcji sklejkowej zabezpieczonej ppoż poprzez profile aluminiowe. Wypełnienie podkonstrukcji wełną mineralną.

**Pytanie nr 33:**

Jak mają być wykończone ściany z pytania nr 32, które są tylko malowane farbą lateksową?

**Odpowiedź do pytania nr 33:**

Tynk cem-wap, gips szpachlowany, farba lateksowa.

**Pytanie nr 34:**

Prosimy o podanie konkretnego producenta, kolorystyki i formatu wszystkich zastosowanych płytek, szczególnie do szatni (konieczne do wykonania prawidłowej aktualnej wyceny).

**Odpowiedź do pytania nr 34:**

Zamawiający nie narzuca konkretnego producenta płytek zgodnie z opisem tech. str. 24. Kolorystyka podstawowa w odcieniach szarości. Dopuszczalnie inne większe rozmiary płytek po akceptacji zamawiającego. Płytki występują na posadzkach szatni, sanitariach, pom. tech., pom. gosp., magazynie sprzętu sali, pokoju dla wuefistów.

**Pytanie nr 35:**

W opisie technicznym jest zawarta informacja (pisownia oryginalna): „UTYLIZACJA – przekrusz wg wskazań zamawiającego przekruszyć (frakcje, plac manipulacyjny, wbudowanie np. w wskazane ulice)”. O co chodzi w tej informacji?

**Odpowiedź do pytania nr 35:**

Materiał pochodzący z rozbiórki należy zutylizować.

**Pytanie nr 36:**

Czy filar w holu o wymiarach 50x24cm (nie na środku holu) ma być wyłożony panelami drewnianymi?

**Odpowiedź do pytania nr 36:**

Nie.

**Pytanie nr 37:**

Prosimy o podanie szczegółu wykończenia ścian – „beton tynk architektoniczny w odcieniu RAL 000 85 00”. Jaka grubość, specyfikacja tynku, faktura, producent, itp.

**Odpowiedź do pytania nr 37:**

Zgodnie z parametrami producenta. Zamawiający nie narzuca właściwości chodzi jedynie o efekt wizualny ( np. bolix, jeger itp.)

**Pytanie nr 38:**

W opisie parapety PCV, w przedmiarze z konglomeratu? Co przyjąć? Jeśli z konglomeratu to prosimy podać producenta, model, kolor, wymiary, grubość.

**Odpowiedź do pytania nr 38:**

PVC białe.

**Pytanie nr 39:**

W opisie jest informacja o roletach na sali gimnastycznej podnoszonych elektrycznie. Na zestawieniu stolarki brak informacji. Co przyjąć do wyceny? Jeśli mają być rolety to prosimy o podanie specyfikacji, kolorystyki, itp.

**Odpowiedź do pytania nr 39:**

Rolety zewnętrzne podnoszone- żaluzje, kolor jak stolarki, aluminiowe. Otwierane na pilota elektryczne. Kasetka osłonowa z blachy aluminiowej, podtynkowej. Lamelle żaluzji wykonane są z profilowanego aluminium zapewniające obrót i zamknięcie. Lamelle podnoszone .

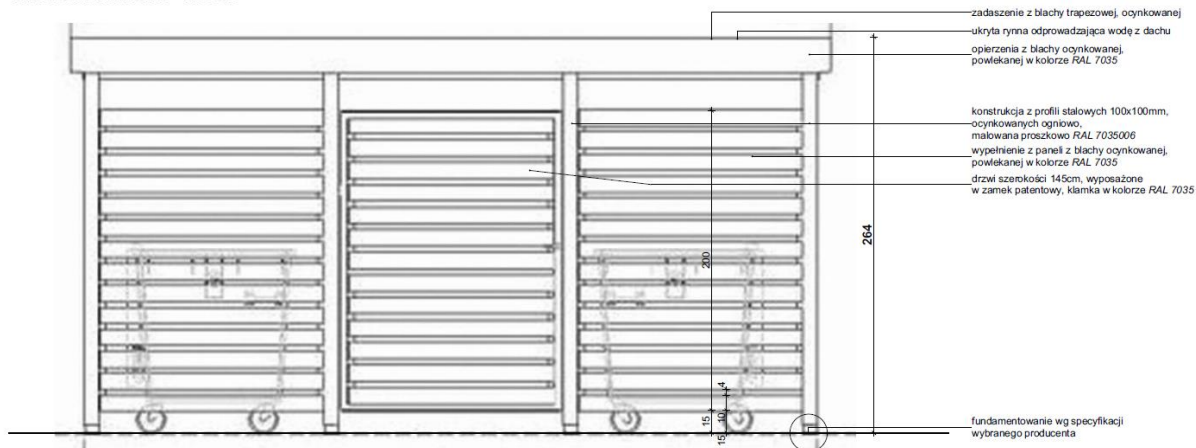
**Pytanie nr 40:**

Czy wycena ma obejmować wykonanie zasieku na śmieci? Jeśli tak to prosimy o rysunek i opis zastosowanych materiałów.

### Odpowiedź do pytania nr 40:

Tak. Zasiłek 3x5m wg schematu lub podobny.

WIATA ŚMIETNIKOWA - WIDOK



### Pytanie nr 41:

Prosimy o dokładną specyfikację wyposażenia sportowego i nawierzchni EPDM.

### Odpowiedź do pytania nr 41:

Karty urządzeń placu zabaw jest dostępna w specyfikacji. Nawierzchnia EPDM opisana w opisie technicznym. Wyposażenie sportowe standardowe atlas 3 stanowiskowy zgodnie z odpowiedzią na pytanie nr 21.

### Pytanie nr 42:

W pkt.3.8 opisu jest informacja, że plac przy rzece oraz dojścia do wejść głównych utwardzić kostką lub płytami kamiennymi (Należy też wyposażyć w oświetlenie zewnętrzne). Czy to dotyczy tego przetargu? Jeśli tak, to prosimy o szczegóły.

### Odpowiedź do pytania nr 42:

Proszę ten zapis plac przy rzece wyłączyć z zamówienia.

### Pytanie nr 43:

Prosimy o zamianę drzwi drewnianych przeszklonych (D1', D2 lewe, D2 prawe, D2' lewe, D2' prawe, D5) na drzwi aluminiowe ze względu na niższą cenę, odporność na skutki użytkowania i zużycie, większą dostępność, mniejsze koszty ewentualnych płatnych napraw, szerszą kolorystykę, itp.

### Odpowiedź do pytania nr 43:

Wyrażamy zgodę na drzwi aluminiowe.

### Pytanie nr 44:

Drzwi D1' - według zestawienia mają być to drzwi drewniane z przeszkleniem, niestety nie ma producenta z drewna, który proponowałby drzwi odporne na uderzenia. W przypadku tej pozycji proponujemy zmianę na drzwi stalowe lub aluminiowe;

**Odpowiedź do pytania nr 44:**

Wyrażamy zgodę na drzwi aluminiowe.

**Pytanie nr 45:**

Dla pozycji D1', D2, D2', D5 - proszę o weryfikację czy nie mają być to drzwi aluminiowe, wskazując na to wymiary podane w tabeli oraz rysunki poglądowe;

**Odpowiedź do pytania nr 45:**

Wyrażamy zgodę na drzwi aluminiowe.

**Pytanie nr 46:**

Dz1 oraz Dz2' proponujemy zmianę na drzwi stalowe zewnętrzne.

**Odpowiedź do pytania nr 46:**

Wyrażamy zgodę na zamianę na drzwi stalowe.

**Pytanie nr 47:**

Generalnie prosimy o sprawdzenie całego projektu w celu ujednoczenia wszystkich zapisów i występujących materiałów pomiędzy opisami, rysunkami i przedmiarem.

**Odpowiedź do pytania nr 47:**

Zamawiający nie przewiduje sprawdzenia projektu.

**Pytanie nr 48:**

Prosimy o udostępnienie specyfikacji wiaty rowerowej

**Odpowiedź do pytania nr 48:**

Specyfikacja została dołączona.

**Pytanie nr 49:**

Prosimy o udostępnienie projektu zieleni.

**Odpowiedź do pytania nr 49:**

Zieleń dobrać zgodnie ze specyfikacją i PZT. Opis zieleni nie będzie wykraczał poza wartości kosztorysowe. Przy budynku szkoły pod krzewami kora.

Krzewy takie jak: Forsythia xintermedia 'Goldzauber',

Tawuła wczesna, Tawuła japońska 'Golden Princess',

Lilak (bez) drobnolistny „Superba”, Dereń biały 'Elegantissima'

Kwietniki z kwiatami takimi jak: Salvia splendens szalwia błyszcząca,

Begonia xhortensis begoni. stale kwitnąca

Antirrhinum majus wyżlin większy

Tagetes tenuifolia aksamitk. wąskolistn

Helichrysu. petiolare kocanki włochate

Lobelia erinus lobelia przyładkowa

**Pytanie nr 50:**

Czy w ofercie należy uwzględnić pielęgnację zieleni? Jeśli tak, to na jaki czas?

**Odpowiedź do pytania nr 50:**

Zgodnie z zapisami SWZ i wzoru umowy.

**Pytanie nr 51:**

Prosimy o udostępnienie specyfikacji windy.

**Odpowiedź do pytania nr 51:**

Odwołanie do pkt 15.

**Pytanie nr 52:**

Prosimy o udostępnienie loga szkoły.

**Odpowiedź do pytania nr 52:**

Logo zostało załączone

**Pytanie nr 53:**

Jak rozumieć zapis z IE str.8: "W celu zapewnienia właściwych warunków pracy systemu CCTV należy wykonać dedykowaną instalację elektryczną dla zasilania urządzeń CCTV – rozdzielnię główną szkoły rozbudować o zabezpieczenie szafy rack systemu CCTV"

**Odpowiedź do pytania nr 53:**

Rozdzielnia główna nie ma nic wspólnego z zasilaniem kamer. Proszę przyjąć zasilanie z projektowanej rozdzielniczy R.

**Zgodnie z odpowiedzią udzieloną dla pytania 1 -- Zmienia się treść Rozdziału 26 ust. 2 Specyfikacji Warunków Zamówienia – Kryteria Wyboru Oferty:**

Było:

**Kryterium gwarancja (G) – waga 20 % (z wyłączeniem zieleni)**

Kryterium będzie rozpatrywane na podstawie okresu gwarancji podanego przez wykonawcę w ofercie, przy czym okres rękojmi będzie równy okresowi gwarancji. Zamawiający wymaga podania terminu w pełnych miesiącach, przy czym termin ten nie może być krótszy niż 36 miesięcy. Podanie terminu krótszego spowoduje odrzucenie oferty. Termin dłuższy niż 60 miesięcy będzie traktowany dla potrzeb obliczenia punktacji, jako 60 miesięcy. Niepodanie w ofercie terminu będzie traktowane jako zaferowanie 36 miesięcy gwarancji. Zamawiający przyzna punkty na podstawie poniższego wzoru:

Go

G = \_\_\_\_\_ x 20 pkt

Gmax

Zamawiający: Gmina Miejska Wągrowiec

Postępowanie o udzielenie zamówienia publicznego pn. „Budowa sali gimnastycznej przy Szkole Podstawowej nr 2”.

Sygnatura akt: SZ.271.12.2023

gdzie:

Go – gwarancja w ofercie ocenianej

Gmax – najdłuższa gwarancja spośród ofert niepodlegających odrzuceniu

Zapis po zmianie brzmi:

**Kryterium gwarancja (G) – waga 20 % (z wyłączeniem zieleni)**

Kryterium będzie rozpatrywane na podstawie okresu gwarancji podanego przez wykonawcę w ofercie, przy czym okres rękojmi będzie równy okresowi gwarancji. Zamawiający wymaga podania terminu w pełnych miesiącach, przy czym termin ten nie może być krótszy niż 60 miesięcy. Podanie terminu krótszego spowoduje odrzucenie oferty. Termin dłuższy niż 84 miesiące będzie traktowany dla potrzeb obliczenia punktacji, jako 84 miesiące. Niepodanie w ofercie terminu będzie traktowane jako zaoferowanie 60 miesięcy gwarancji. Zamawiający przyzna punkty na podstawie poniższego wzoru:

$$G = \frac{Go}{Gmax} \times 20 \text{ pkt}$$

gdzie:

Go – gwarancja w ofercie ocenianej

Gmax – najdłuższa gwarancja spośród ofert niepodlegających odrzuceniu

**Niniejsze pismo staje się treścią SWZ.**

**Z POWAŻANIEM  
BURMISTRZ MIASTA WĄGROWCA**

**/-/ JAROSŁAW BERENDT**