

SZPITAL SPECJALISTYCZNY
w PIŁE
im. Stanisława Staszica
64-920 Piła, ul. Rydygiera Ludwika 1

Sekretariat (067) 210 62 00
Centrala (067) 210 66 66
Fax (067) 212 40 85
e-mail: sekretariat@szpital.pila.pl
www.szpitalpila.pl



Piła, dn. 28.02.2024 roku

FZP.IV-241/10/24

Wszyscy uczestnicy postępowania

dotyczy: postępowania o udzielenie zamówienia publicznego pod nazwą: „**WYROBY MEDYCZNE J.U. DO APTEKI SZPITALNEJ**”. Szpital Specjalistyczny w Piła informuje, że do wyżej wymienionego przetargu wpłynęły następujące pytania:

Pytanie nr 1.

ZADANIE NR 24

1. Poz. nr 1 - czy Zamawiający dopuści możliwość zaoferowania Zestawu do wkłucia centralnego o następującym składzie:

- 6 x kompres z gazy bawełnianej 7,5 x 7,5 cm
- 4 x tampon z gazy bawełnianej (tupfer), wielkość śliwki
- 1 x kleszczyki plastikowe 14 cm
- 1 x pęseta plastikowa 12,5 cm
- 1 x serweta włókninowa, nieprzylepna 45 x 75 cm
- 1 x serweta włókninowa, dwuczęściowa z regulowaną wielkością przylepnego otworu 2 x (45 x 37,5 cm)
- 1 x strzykawka Luer Lock 10 ml (zapakowana)
- 1 x igła 1,2 x 40 mm, 18G x 1 1/2, różowa (zapakowana)
- 1 x igła 0,8 x 40 mm, 21G x 1 1/2, zielona (zapakowana)
- 1 x ostrze skalpela 6,5 cm (zapakowane)
- 1 x igłotrzymacz 14 cm
- 1 x opatrunek transparentny z folii poliuretanowej 10 x 15 cm (zapakowany)

Opakowanie typu sztywny blister.

LUB Zestawu do wkłucia centralnego o następującym składzie:

- 1 x serweta włókninowa nieprzylepna 75 x 90 cm
- 1 x ręcznik 30 x 20 cm
- 1 x kleszczyki plastikowe 14 cm
- 5 x tampon włókninowy (tupfer), wielkość śliwki
- 1 x serweta włókninowa nieprzylepna 75 x 90 cm z otworem \varnothing 10 cm
- 1 x igła 0,7 x 30 mm, 22G 1 1/4, czarna (zapakowana)
- 1 x igła 1,2 x 40 mm, 18G 1 1/2, różowa (zapakowana)
- 1 x strzykawka Luer Lock 20 ml
- 1 x strzykawka Luer Lock 10 ml
- 1 x skalpel Fig 11
- 1 x pęseta metalowa typu Adson 12 cm
- 1 x pojemnik plastikowy 120 ml
- 1 x nożyczki metalowe ostre 11,4 cm
- 6 x kompres włókninowy 7,5 x 7,5 cm

- 2 x kompres z gazy bawełnianej 5 x 5 cm
- 1 x opatrunek transparentny z folii poliuretanowej 10 x 12,5 cm
- 1 x imadło Mayo-Hegar, metalowe 12 cm

Opakowanie typu sztywny blister.

Odpowiedź: Zamawiający dopuszcza obie opcje.

Pytanie nr 2.

ZADANIE NR 44

2. Poz. nr 1 - czy Zamawiający dopuści możliwość zaferowania sterylnego pokrowca na przewody spełniającego wymagania SWZ, jednakże w rozmiarze 13cm x 250cm?

Odpowiedź: Zamawiający dopuszcza.

Pytanie nr 3.

ZADANIE NR 46

3. Poz. nr 1 - czy Zamawiający dopuści możliwość zaferowania Zestawu do znieczuleń przewodowych o następującym składzie:

- 1 x serweta na stół narzędziowy 75 x 75 cm (opakowanie zestawu)
- 1 x serweta epiduralna przylepna 60 x 75 cm, otwór przylepny romb 10 x 10 cm decentralnie
- 1 x igła iniekcyjna 25G, 0,50 x 38 mm
- 1 x igła iniekcyjna 18G, 1,20 x 38 mm
- 1 x strzykawka 2 ml Luer, 2 części, biała, centralna
- 1 x strzykawka 5 ml Luer, 2 części, biała, decentralna
- 1 x opatrunek na ranę operacyjną 7,2 x 5 cm
- 1 x kleszczyki plastikowe proste do mycia pola operacyjnego 19 cm, niebieskie
- 3 x kompres z włókniny 10 x 10 cm, 6 warstw, 30g/m²
- 6 x tuffer z gazy No. 4 24 x 24 cm, 20 nitek
- 1 x pojemnik plastikowy 120 ml przezroczysty niebieski

Odpowiedź: Zamawiający dopuszcza.

Pytanie nr 4.

Zwracamy się z prośbą o dopuszczenie w zadaniu 12 poz. 9 Zestaw do znieczulenia zewnątrzoponowego zawierający: igła Tuohy 18G/90 mm; cewnik zewnątrzoponowy, wykonany z poliuretanu typu SOFT z miękką końcówką, długość 100 cm, koniec cewnika zamknięty, trzy otwory boczne, posiadający czytelne znaczniki, strzykawka niskooporowa L.O.R o pojemności 10 ml, prowadnik, konektor, filtr zewnątrzoponowy płaski 0,2 µm, oznakowanie na powierzchni igły ułatwiające ocenę głębokości jej wkłucia. Dodatkowo mocowanie do stabilizacji cewników epiduralnych z możliwością wglądu w miejsce wkłucia, bez twardych i plastikowych elementów i zapięć.

Odpowiedź: Zamawiający dopuszcza.

Pytanie nr 5.

Zwracamy się z prośbą o dopuszczenie w zadaniu 15 dla „Zestaw przetworników do pomiaru ciśnienia metodą krwawą ...” z przetwornikiem i linią ciśnieniową o długość 120 cm + kranik + linia ciśnieniowa o długość 30 cm (długość całkowita 150 cm); bez barwnych oznaczeń kolorystycznych, w komplecie wymienne koreczki. Zestaw kompatybilne z posiadanymi przez szpital kablami z wtykiem telefonicznym (typu Abbott) do monitorów Mindray.

Odpowiedź: Zamawiający dopuszcza.

Pytanie nr 6.

Zwracamy się z prośbą o dopuszczenie w zadaniu 36 zestawu do drenażu przeskórnego metodą jednostopniową typu Pigtail w rozmiarach: poz. 1 8F lub 10F x 25cm; poz. 2 12F x 25cm; poz. 3 8F lub 10F x 25cm; poz. 4 12F x 25cm

Odpowiedź: Zamawiający nie dopuszcza.

Pytanie nr 7.

Zadanie nr. 10.

Prosimy o dopuszczenie drenu ze sprawdzonym regulatorem Kapkon, pozostałe jak w opisie przetargowym.

Odpowiedź: Zamawiający dopuszcza.

Pytanie nr 8.

1. Czy Zamawiający w pozycji 1-5 zadanie 41 dopuści do postępowania cewnik dwuświatłowy długioterminowy poliuretanowy Evolution Flow do implantacji metodą wsteczną (retrograde) bez otworów

bocznych, z rozrywalną koszulką z opatentowaną konstrukcją końcówki, która umożliwi proste i precyzyjne umiejscowienie końcówki w prawym przedsionku, o stopniu recyrkulacji poniżej 1%, średnica 15,5 FR, ramiona proste i długościach:

dla pozycji 1 – 19/40 cm

dla pozycji 2 – 23/44 cm

dla pozycji 3 – 28/49 cm

dla pozycji 4 – 33/54 cm

dla pozycji 5 – 55/76 cm

Charakterystyka zestawu:

- radiocieniujący cewnik
- silikonowe ramiona
- złącze typu PEEK odporne na ekstremalne obciążenia chemiczne i mechaniczne
- zacisk na cewnik ze skrzydełkami do mocowania na skórze
- wskaźniki wypełnienia, rozmiar i długość
- kompatybilny z MRI
- odporna na odkształcenia prowadnica „J” z wysoką zawartością tytanu zapewniająca wyjątkowo wysoką elastyczność i odporność na odkształcenia, dodatkowy komfort zapewnia powłoka z PTFE, która gwarantuje gładką powierzchnię i najwyższy poślizg
- adapter wypełniający
- zacisk cewnika ze skrzydełkami do mocowania na skórze
- igła wprowadzająca 18G
- rozszerzadło 12 Fr
- rozszerzadło 16 Fr z rozrywalną koszulką
- nasadki iniekcyjne Luer Lock
- kleszczyki – 2 szt.
- opakowanie zawiera 3 szt.

Odpowiedź: Zamawiający nie dopuszcza.

Pytanie nr 9.

1. Kara za nieterminową dostawę naliczana od zbyt wysokiej wartości %:

Czy w § 8 ust. 1 Zamawiający wyrazi zgodę na zmniejszenie wysokości kar umownych do 0,5% ?

Uzasadnienie: obecnie ustalone kary umowne są nadmiernie wysokie, nieproporcjonalne do wartości zamówienia, odbiegające od standardów przyjętych na rynku wyrobów medycznych w zamówieniach publicznych. Obniżenie wysokości kar umownych do proponowanego poziomu umożliwi zachowanie zasady równości stron umowy.

Odpowiedź: Zamawiający nie wyraża zgody.

Pytanie nr 10.

2. Wniosek o dopisanie:

Zwracamy się z wnioskiem o dopisanie do umowy następującego zdania: „Zamówienia będą składane do godziny 13. Zamówienia złożone po godzinie 13, będą traktowane jako zamówienia złożone w kolejnym dniu roboczym.

Odpowiedź: Zamawiający nie wyraża zgody .

Pytanie nr 11.

1. Czy Zamawiający w pakiecie 25 w miejsce pierwotnych zapisów wyrazi zgodę na złożenie oferty na oryginalny produkt znanego amerykańskiego producenta zgodnie z opisem: Zestaw do drenażu opłucnej (aktywnego i grawitacyjnego) z mechaniczną, suchą regulacją siły ssania (regulacja za pomocą słupa wody wykluczona) w zakresie od -10 do -40cm H₂O. Bezgłośny. Wyskalowany do objętości 2500ml z precyzyjną podziałką umożliwiającą wizualizację prawidłowego działania drenażu w zakresie małych objętości (co 1ml do 100ml i co 2 do 200ml, co 5ml do 2500ml). Mieszki próżniowe jako optyczny

wskaźnik poprawnego działania źródła ssania. Automatyczne odbarczanie wysokiego ujemnego podciśnienia w opłucnej z dodatkową zastawką manualną oraz automatyczny zawór uwalniający dodatnie ciśnienie. Bezigłowy port do pobierania próbek drenowanego płynu. W zestawie fiolka z wodą sterylną do wypełnienia zastawki wodnej. Możliwość postawienia drenażu na podłodze. Uchwyt umożliwiający przenoszenie lub powieszenie, z możliwością położenia w pozycji horyzontalnej (poziomej) na krótki czas nie powodując wymieszania roztworów wewnątrz komory. Pojedynczy dren łączący bezlateksowy zabezpieczonym przed przed zagięciem sprężyną, wyposażony w klamrę zaciskową. Zapakowany sterylnie?

Odpowiedź: Zamawiający nie wyraża zgody.

Pytanie nr 12.

Pytanie 39: Czy Zamawiający dopuści w pakiecie nr 21 współosiowy anestetyczny obwód oddechowy układ o przekroju podwójnego D rury o długości 1,8m rura wydechowa niezdejmowalna o długości od 25 do 50 cm rozciągliwa, (trzecia rura 1,2 lub 1,5m, worek oddechowy 2l, waga układu bez akcesoriów mniej niż 250gram, ogrzewanie gazów wdechowych ok. 4,1°C przy przepływie 10l/min, bez lateksu, bez DEHP, biologicznie czysty?

Odpowiedź: Zamawiający dopuszcza.

Pytanie nr 13.

Pytanie do pak. 55 poz. 2

Czy Zamawiający ma na myśli Worek laparoskopowy z automatycznym otwieraniem, metalowa obręcz worka rozmiar 125mm x 125mm prowadnik \varnothing 10mm pojemność 410ml (oznaczenie rozmiaru na prowadniku) współpracujący z trokarem 10 mm.

Odpowiedź: Zamawiający nie ma na myśli, ale dopuszcza.

Pytanie do pak. 62, 64 Wnosimy o potwierdzenie przez Zamawiającego, że w Pakiecie nr 62, 64 [Zgodnie z § 4.1. pkt. 4 regułą 8 rozporządzenia Ministra Zdrowia z dnia 5 listopada 2010 r. w sprawie sposobu klasyfikowania wyrobów medycznych (Dz. U. 2010 nr 215, poz. 1416) oraz z pkt. 5.4. regułą 8 załącznika VIII do rozporządzenia Parlamentu Europejskiego i Rady (UE) 2017/745 z dnia 5 kwietnia 2017 r. w sprawie wyrobów medycznych zwane „MDR”, zmiany dyrektywy 2001/83/WE, rozporządzenia (WE) nr 178/2022 i rozporządzenia (WE) nr 1223/2009 oraz uchylenia dyrektyw Rady 90/385/EWG i 93/42/EWG zwaną „MDD” wyroby medyczne, które są przeznaczone do implantacji i chirurgiczne wyroby inwazyjne do długotrwałego użytku powinny posiadać klasę IIb], wymagać będzie zaoferowania wyrobów medycznych – klipsów naczyniowych zaklasyfikowanych do klasy IIb.

Odpowiedź: Zamawiający potwierdza.

Pytanie nr 14.

Czy Zamawiający wyrazi zgodę na zaoferowanie masek tlenowych z rezerwuarem, jednorazowego użytku mikrobiologicznie czystych dla dorosłych z elastomerowym mankietem uszczelniającym twarz łącznie z brodą, bez zacisków na nos i innych metalowych elementów umożliwiających zastosowanie w MRI?

Odpowiedź: Zamawiający nie wyraża zgody.

Pytanie nr 15.

Pytanie 2 – dotyczy zadania 13 poz. 2

Czy Zamawiający wyrazi zgodę na zaoferowanie masek tlenowych jednorazowego użytku mikrobiologicznie czystych dla dzieci?

Odpowiedź: Zamawiający nie wyraża zgody.

Pytanie nr 16.

Pytanie 3 – dotyczy zadania 15

Czy Zamawiający wymaga linii z dodatkowymi oznaczeniami kolorystycznymi w formie naklejek, dodatkowy komplet koreczków w kolorze żółtym w celu uniknięcia kontaminacji podczas przepływkiwania systemu.

Odpowiedź: Zamawiający wymaga.

Pytanie nr 17.

Pytanie 4 – dotyczy zadania 15

Czy Zamawiający oczekuje, aby linia do przepłukiwania była trwale (nierozzerwalnie) połączona z przetwornikiem co mniejsza ryzyko rozszczelnienia układu.

Odpowiedź: Zamawiający oczekuje.

Pytanie nr 18.

Pytanie 5 – dotyczy zadania 16 poz. 1

Czy Zamawiający wyrazi zgodę na zaoferowanie masek krtaniowych jednorazowych, sterylnych, z mankietem i rurką uformowaną jako jedną całość, z mankietem pozbawionym nierówności i ostrych krawędzi, z koniuszkiem mankieta nie podwijającym się podczas zakładania, w siedmiu rozmiarach: 1 (<5 kg), 1.5 (5-10 kg), 2 (10-20 kg), 2.5 (20-30 kg), 3 (30-50 kg), 4 (50-70 kg), 5 (+70 kg), z informacjami dotyczącymi rozmiaru, wagi pacjenta, rekomendowanej objętości wypełniającej mankieta, maksymalnej objętości wypełnienia mankieta na rurce oraz na opakowaniu, z instrukcją użycia umieszczoną na opakowaniu, z identyfikacją rozmiaru na baloniku kontrolnym, ze znacznikiem prawidłowego usytuowania maski, bez szkodliwych dla zdrowia ftalanów DEHP, bez lateksu, w opakowaniu folia-papier?

Odpowiedź: Zgodnie z SWZ.

Pytanie nr 19.

Pytanie 6 – dotyczy zadania 18 poz. 1

Czy Zamawiający wyrazi zgodę na zaoferowanie noworodkowego układu oddechowego do resuscytacji z zastawką PEEP do Neopuffa o średnicy rury wynoszącej 10 mm oraz długości 1,2 m, sterylnych minimum 1 rok od daty dostawy

z łącznikiem podwójnie obrotowym 22F/15M, z trzema adapterami umożliwiającymi połączenie do innych aparatów wraz z kapturkiem zabezpieczającym od strony pacjenta?

Odpowiedź: Zgodnie z SWZ.

Pytanie nr 20.

Pytanie 7 – dotyczy zadania 21 poz. 1

Czy Zamawiający wyrazi zgodę na zaoferowanie układu oddechowego jednorazowego użytku współosiowego o długości 1,6m typu rura w rurze, z dodatkową rurą o regulowanej długości oraz rurą do worka oddechowego o regulowanej długości w zakresie 40-200 cm, z bezlateksowym workiem oddechowym o pojemności 2 L, z linią kapno, łącznikiem kolankowym obrotowym 22M/15F, łącznikiem prostym 22M, łącznikiem tlenowym 22M, z testerem szczelności umożliwiającym eryfikację szczelności zewnętrznej oraz wewnętrznej rury układu?

Odpowiedź: Zamawiający nie wyraża zgody .

Pytanie nr 21.

Pytanie 8 – dotyczy zadania 33 poz. 1

Czy Zamawiający wyrazi zgodę na zaoferowanie jednorazowych łyżek laryngoskopowych, światłowodowych typu Macintosh i Miller w rozmiarach dla noworodków, dzieci i dorosłych, wykonanych ze sztywnego plastiku ABS, lekkich, w kolorze szarym o matowej powierzchni ograniczającej odbicie światła, nieprzezroczystych, dedykowana także do pracy w MRI, z wyraźnym oznaczeniem rozmiaru łyżki, mocowaniem do rękojeści za pomocą mechanizmu zatraskowego, kompatybilnych z zielonymi rękojeściami światłowodowymi ISO 7376-3, mikrobiologicznie czystych, pakowanych folia-papier, w rozmiarach 1-5?

Odpowiedź: Zamawiający nie wyraża zgody.

Pytanie nr 22.

Pytanie 9 – dotyczy zadania 54

Czy Zamawiający w celu zabezpieczenia przed zsuwaniem z głowy noworodka w trakcie fototerapii (co może skutkować poważnymi działaniami niepożądanymi), wymaga okularków o minimalnej szerokości „taśm” mocujących dla rozmiaru Large min 56 mm, i dla rozmiaru Small 46mm?

Odpowiedź: Zamawiający nie wymaga.

Pytanie nr 23.

Pytanie 10 – dotyczy zadania 54

Czy Zamawiający dopuści okularki pakowane po 20szt w opakowaniu

Odpowiedź: Zamawiający nie dopuszcza.

Pytanie nr 24.

Dotyczy pakietu 6 poz 1:

Prosimy Zamawiającego o dopuszczenie łącznika bezigłowego: prędkość przepływu 533ml/min. (32l/h), o objętości wypełnienia 0,16 ml, Ilość aktywacji 100? Pozostałe parametry zgodnie z SWZ.

Odpowiedź: Zamawiający nie dopuszcza.

Pytanie nr 25.

Dotyczy pakietu 27 poz 1:

Prosimy Zamawiającego o dopuszczenie portu bezigłowego z drenem o średnicy 2,8mm (jak standardowy dren infuzyjny) bez podania średnicy zewnętrznej o objętości wypełnienia 2,25ml i prędkości przepływu 333ml/min, 100 aktywacji?

Odpowiedź: Zamawiający nie dopuszcza.

Pytanie nr 26.

Dotyczy pakietu 27 poz 2:

Prosimy Zamawiającego o dopuszczenie portu bezigłowego z drenem o średnicy 2,8mm (jak standardowy dren infuzyjny) bez podania średnicy zewnętrznej o objętości wypełnienia 1,60ml i prędkości przepływu 333ml/min, 100aktywacji?

Odpowiedź: Zamawiający nie dopuszcza.

Pytanie nr 27.

Dotyczy wzoru umowy § 6 ust. 4

Zwracamy się z prośbą do Zamawiającego o dopuszczenie wysyłania faktury osobno a nie wraz z towarem. W przypadku naszej firmy towar wysyłany jest z magazynu z zagranicy natomiast faktury z biura z Warszawy. Wysłanie towaru razem z fakturą jest w tym wypadku niemożliwie.

Niemniej do każdej dostawy dołączony jest dokument WZ, a faktura papierowa dostarczana jest niezwłocznie. Istnieje również możliwość przesyłania faktur drogą elektroniczną na adres mailowy wskazany przez Zamawiającego. Czy Zamawiający dopuszcza którąś z możliwości?

Odpowiedź: Zamawiający dopuszcza przesyłanie faktur droga elektroniczną na adres : [e-faktury@szpital.pila.pl](mailto:efaktury@szpital.pila.pl) .

Pytanie nr 28.

Dotyczy wzoru umowy § 6 ust. 14

Prosimy o usunięcie ze wzoru umowy zapisu dot. naliczania kary umownej, gdy wystąpił zakup interwencyjny. Zamawiający w przypadku zakupu interwencyjnego obciąży wykonawcę różnicą w cenie, zatem dodatkowe nakładanie kary jest nieuzasadnione.

Odpowiedź: Zamawiający nie usunie.

Pytanie nr 29.

Prosimy o doprecyzowanie opisu wstrzykiwacza kontrastu (marka, model) dla którego zestawy zostały ujęte w zadaniu nr 3 postępowania.

Odpowiedź: Zamawiający wymaga kompatybilności z systemem do wstrzyknięć Optivantage DH.

Pytanie nr 30 .

Wykonawca zwraca się z prośbą o dopuszczenie do ofertowania w zadaniu nr 3 postępowania zestaw do automatycznego wstrzykiwacza kontrastu, który zawiera łącznik z 2 zaworkami, spełniający pozostałe warunki zawarte w opisie przedmiotu zamówienia.

Odpowiedź: Zgodnie z SWZ .

Pytanie nr 31 .

Prosimy o doprecyzowanie opisu przedmiotu zamówienia ujętego w zadaniu nr 30 postępowania.

Czy ujęte w zadaniu 30 przedłużacze będą przeznaczone do podawania kontrastu?

Czy Zamawiający oczekuje przedłużaczy wysokociśnieniowych o wytrzymałości ciśnieniowej 1200psi, czy przedłużaczy niskiego ciśnienia o wytrzymałości 350psi?

Informuje Informujemy, iż dreny określane mianem wysokociśnieniowych mają odporność

na poziomie 1200psi.

Odpowiedź: Przedłużacze ujęte w zadaniu 30 będą przeznaczone do podawania kontrastu. Zamawiający oczekuje przedłużaczy o wytrzymałości ciśnieniowej co najmniej do 350 psi.

Pytanie nr 32 .

Pakiet 6:

Czy zamawiający dopuści zawór bezigłowy, który posiada:

- Specjalna konstrukcja zaworu gwarantuje brak martwej przestrzeni pomiędzy obudową a membraną silikonową maksymalnie redukując zaleganie pozostałości krwi lub płynu
- Duża przestrzeń wewnętrzna zapewnia przepływ na poziomie 320 ml/min
- Kompatybilny z MRI
- Przeznaczony do iniekcji, infuzji i aspiracji
- Wysokiej jakości membrana silikonowa pozwala na wielokrotne podawanie leku nie powodując tym samym wycieku
- Idealne dopasowane obudowy z membraną silikonową nie pozwala na dostanie się powietrza do wnętrza zaworu
- Mały rozmiar, przezroczysta budowa ułatwia pracę personelowi medycznemu, dając pacjentowi większe uczucie komfortu
- Prosty tor przepływu zapewnia równomierny i płynny wlew
- Kompatybilny z końcówkami Luer, Luer lock. Wielofunkcyjność pozwala na współpracę ze wszystkimi zestawami.
- Łatwa do dezynfekcji płaska wstawka silikonowa
- Możliwość używania przez 7 dni i 600 wejść
- Nie zawiera PVC, lateksu i nie wchodzi w reakcję z stosowanymi lekami
- Możliwość podawania krwi, tłuszczu, chemioterapeutyków

Odpowiedź: Zamawiający dopuszcza .

Pytanie nr 33.

Pakiet 27 pozycja 1:

Czy zamawiający dopuści port bezigłowy z trzema drenami o przepływie 145ml/min?

Odpowiedź: Zamawiający dopuszcza.

Pytanie nr 34.

Pakiet 27 pozycja 1:

Czy zamawiający dopuści port bezigłowy z trzema drenami o objętości wypełnienia 0,42ml?

Odpowiedź: Zamawiający dopuszcza.

Pytanie nr 35.

Pakiet 27 pozycja 2:

Czy zamawiający dopuści port bezigłowy z dwoma drenami o przepływie 143ml/min?

Odpowiedź: Zamawiający dopuszcza.

Pytanie nr 36.

Pakiet 27 pozycja 2:

Czy zamawiający dopuści port bezigłowy z dwoma drenami o objętości wypełnienia 0,35ml/min?

Odpowiedź: Zamawiający dopuszcza.

Pytanie nr 37.

Pakiet 29:

Czy zamawiający dopuści zawór do pobierania leków, który:

- Pozwala na wielokrotne bezigłowe pobieranie lub dodawanie płynów do fiolek, butelek
- Składa się z dwukanałowego kolca z ABS i zaworu wykonanego z biokompatybilnego kopoliestru z silikonową membraną
- Posiada filtr powietrza 0,2 μ i odpowietrznik
- Pomaga zachować sterylność leku w fiole
- Czas użytkowania to 7 dni lub 600 aktywacji
- Wolny od ftalanów, lateksu i części metalowych
- Korpus jest przezierny i przezroczysty co pomaga zmniejszyć ilość infekcji układu krwionośnego
- Powierzchnia zaworu jest całkowicie płaska co ułatwia dezynfekcję

- Droga przepływu jest prosta, przebiega bez zakłóceń i jest łatwa do przepłukania.
- Zaprojektowany zgodnie z normą ISO 594-1 i ISO 594-2, więc może być bezpiecznie używany z innymi końcówkami Luer.
- Przystosowany do użycia z krwią, alkoholem, lipidami, chemioterapeutykami, chloroheksydyną
- Pakowany po 100 szt.

Parametr	Specyfikacja
Obj. wypełnienia zaworu	0,085 ml
Długość	7,5 cm
Obj. wypełnienia zaworu z igłą	0,162 ml
Przepływ	111,22 ml/min

Odpowiedź: Zgodnie z SWZ.

Pytanie nr 38.

Zadanie 30:

Czy zamawiający dopuści przedłużacz do pomp infuzyjnych o średnicy wewnętrznej 1,2mm?

Odpowiedź: Zamawiający nie dopuszcza.

Pytanie nr 39.

Pytanie 1

Dot. Pakiet nr 32 Poz. 1 - Jednorazowy, jednoramienny dla dorosłych kompatybilny z respiratorem Stephan EVE TR.

Czy Zamawiający dopuści do postępowania oryginalny dedykowany do respiratora Stephan EVE obwód oddechowy o długości 180cm?

Odpowiedź: Zamawiający dopuszcza.

Pytanie nr 40.

1. Czy w celu miarkowania kar umownych Zamawiający dokona modyfikacji postanowień projektu przyszłej umowy w zakresie zapisów § 8 ust. 3:

1. W przypadku nie dostarczenia przedmiotu umowy, o którym mowa w § 1, w terminie określonym w § 6 ust. 3, a także w przypadku naruszeń postanowień § 6 ust. 6 Wykonawca zapłaci Zamawiającemu karę umowną w wysokości **0,5%** wartości brutto faktury za daną dostawę za każdy dzień zwłoki jednak nie więcej niż 10% wartości brutto faktury za daną dostawę.

Odpowiedź: Zamawiający nie dokona modyfikacji.

Pytanie nr 41.

3. Dokumenty, o których mowa w § 1 ust. 2 podlegają udostępnieniu na każde żądanie Zamawiającego w terminie 4 dni roboczych od wezwania Zamawiającego. W przypadku nie dostarczenia przedmiotowych dokumentów w terminie określonym w zdaniu 1 Wykonawca zapłaci Zamawiającemu karę umowną w wysokości 0,1% wartości brutto zadania za każdy dzień zwłoki, **jednak nie więcej niż 10% wartości brutto zadania.**

Odpowiedź: Zamawiający nie dokona modyfikacji.

Pytanie nr 42.

Zadanie 22

Pytanie 1

Czy Zamawiający w zadaniu 22 dopuści syntetyczny substytut kostny w postaci bloczków składający się z hydroksyapatytu 5% i β -trójfosforanu wapnia 95%. Sterylne bloczki pakowane pojedynczo w następujących rozmiarach:

5x5x20mm dla poz. 1

10x10x10mm dla poz. 2

10x10x25mm dla poz. 3

10x20x30mm dla poz. 4

Odpowiedź: Zamawiający nie dopuszcza.

Pytanie nr 43.

Pytania do SWZ.

Zadanie 55

1. Czy Zamawiający dopuści zaoferowanie worków kompatybilnych z trokarem 11mm; worki odpowiednio o pojemności 200ml oraz 800ml.

Odpowiedź: Zamawiający dopuszcza.

Pytanie nr 44.

Pytanie nr 1 dot. zadania nr 54

Czy Zamawiający dopuści okularki w następujących rozmiarach;

Small – 26 - 34 cm oraz Large – powyżej 34 cm

do wyboru przez Zamawiającego

Odpowiedź: Zamawiający dopuszcza.

Pytanie nr 45.

Pytanie nr 2 dot. zadania nr 54

Czy Zamawiający wymaga aby okularki posiadały badania dotyczące nie przenikania fal świetlnych w zakresie min. 99.9 %?. Przenikanie fal świetlnych powoduje uszkodzenie siatkówki oka. Okularki należy zdejmować co 4 godziny celem oceny stanu oczu pod kątem obrzęków, wydzieliny lub cech infekcji, dlatego tak ważne jest aby okularki do fototerapii posiadały odpowiednie badania w zakresie nie przenikania fal świetlnych celem zminimalizowania skutków ubocznych działania UV.

Odpowiedź: Zamawiający wymaga.

Pytanie nr 46.

Pytanie nr 3 dot. zadania 54

Czy Zamawiający wymaga złożenia wraz z ofertą wyników badań okularków na przenikanie fal świetlnych?

Odpowiedź: Zamawiający wymaga.

Pytanie nr 47.

Pytanie nr 4 dot. zadania nr 54

Czy w związku, z coraz częstszym występowaniem na oddziałach zapalenia spojówek u noworodków, Zamawiający wymaga, aby okularki posiadały wkłęcia od strony oczodołów, co umożliwi fizjologiczne nawilżenie oka poprzez naturalny ruch powieką?

Odpowiedź: Zamawiający wymaga.

Pytanie nr 48.

Pytanie nr 5 dot. zadania nr 54

Czy Zamawiający wymaga aby okularki składały się z dwóch niezależnych części oraz posiadały dwa rzepy o długości około 24 mm, do regulacji w okolicy skroniowej celem idealnego dopasowania do główki dziecka?

Odpowiedź: Zamawiający wymaga.

Pytanie nr 49.

Pytanie nr 6 dot. zadania nr 54

Czy Zamawiający wymaga aby ochronnik oczu przed promieniowaniem UV był wykonany z jednego kawałka materiału oraz aby nie był osobnym elementem mocowanym rzepem do opaski?

Odpowiedź: Zamawiający wymaga.

Pytanie nr 50.

Pytanie nr 7 dot. zadania nr 42

Czy Zamawiający wymaga aby dla komfortu noworodka, grubość osłonki czujnika temperatury nie przekraczała 1 mm?

Odpowiedź: Zamawiający wymaga.

Pytanie nr 51.

Zadanie 6

Czy Zamawiający dopuści port z czasem użytkowania 7dni lub 350 aktywacji?

Odpowiedź: Zamawiający dopuszcza.

Pytanie nr 52.

Zadanie 7

Czy Zamawiający dopuści zatyczki kompatybilne z drenami CH6 (fi 2mm) do CH35 (fi 11,6mm)?

Odpowiedź: Zamawiający dopuszcza.

Pytanie nr 53.

Zadanie 24

Czy Zamawiający dopuszcza zestaw o poniższym składzie:

- 1 x Serweta chirurgiczna 75cm x 90cm 2-warstwowa, z centralnym otworem przylepnym 6cm x 8cm
- 1 x Serweta chirurgiczna 75cm x 90cm 2-warstwowa
- 1 x Chwytnik plastikowy 14cm (Kocher, Pean)
- 10 x Kompres z gazy 17N 8W 7,5cm x 7,5cm
- 6 x Tupfer z gazy bez nitki RTG 17N 20cm x 20cm
- 1 x Nożyczki ostre/tępe metalowe 15cm
- 1 x Igłotrzymacz Mayo Hegar metalowy 15cm
- 1 x Ostrze chirurgiczne z trzonkiem nr 11
- 1 x Strzykawka 3-częściowa 5ml Luer
- 1 x Strzykawka 3-częściowa 10ml Luer
- 2 x Igła iniekcyjna (0,5 x 25)
- 1 x Igła iniekcyjna (0,8 x 40)?

Odpowiedź: Zamawiający dopuszcza.

Pytanie nr 54.

Zadanie 11, pozycja 34

Czy Zamawiający dopuści cewnik CH6 z balonem 3ml?

Odpowiedź: Zamawiający dopuszcza.

Pytanie nr 55.

Zadanie 11, pozycja 37-38

Czy Zamawiający dopuści cewnik z balonem 5-10ml?

Odpowiedź: Zamawiający dopuszcza.

Pytanie nr 56.

Zadanie 11, pozycja 39-43

Czy Zamawiający dopuści cewnik z balonem 30ml?

Odpowiedź: Zamawiający dopuszcza.

Pytanie nr 57.

Zadanie 12, pozycja 4

Czy Zamawiający dopuści igłę w rozmiarze 22Gx90mm bez prowadnicy, reszta zgodnie z SWZ?

Odpowiedź: Zamawiający nie dopuszcza.

Pytanie nr 58.

Zadanie 12, pozycja 8

Czy Zamawiający dopuści igłę w rozmiarze 25Gx120mm?

Odpowiedź: Zamawiający dopuszcza.

Pytanie nr 59.

Zadanie 12, pozycja 9 Czy Zamawiający dopuści zestaw posiadający właściwości:

- Strzykawka niskooporowa o pojemności 10 ml o wygładzonym wnętrzu, kontrastującym tło ze standardową końcówką typu Luer,
- Cewnik epiduralny 20G x 100 cm z 4 znacznikami głębokości oraz 3 otworami bocznymi, wykonany z miękkiego materiału, z nitką radiacyjną na całej długości kontrastującą w promieniach RTG. Skalowany co 1cm (od 6 cm do 17 cm od strony dystalnej). Specjalna miękka, atraumatyczna końcówka pokryta w całości znacznikiem radiocieniującym,
- Dodatkowy łącznik ułatwiający wprowadzenie cewnika do igły Tuohy,
- Igła Tuohy z mandrynem w rozmiarze 18G x 90 mm (różowa) lub 16G x 90 mm (biała), skalowana co 1 cm, wykonana ze stali nierdzewnej ze strzałkami na skrzydełkach wskazującymi prawidłowe ułożenie igły przy wkłuciu
- Płaski filtr epiduralny 0,2 µm odporny na ciśnienie 8 bar, z oznaczonym kierunkiem przepływu, obrotowym żeńskim łącznikiem Luer-Lock od strony cewnika epiduralnego oraz męskim łącznikiem Luer-Lock od strony strzykawki zabezpieczony fabrycznie koreczkiem,
- Łącznik do cewnika epiduralnego,
- Piankowy stabilizator cewnika pokryty hipoalergicznym klejem z systemem zatraskowym zapobiegającym przypadkowemu wysunięciu cewnika z ciała pacjenta chroniąc jednocześnie cewnik przed zamknięciem światła w miejscu jego wprowadzenia do ciała,
- Piankowy stabilizator filtra umożliwiający umocowanie filtra w dowolnym miejscu na ciele pacjenta,
- Samoprzylepna naklejka na cewnik epiduralny
- Nie zawiera lateksu
- Sterylny, sterylizowany tlenkiem etylenu
- Termin ważności: 5 lat
- Pakowanie: 1 komplet / twardy blister

Odpowiedź: Zamawiający dopuszcza.

Pytanie nr 60.

Zadanie 12, pozycja 1-7

Czy Zamawiający dopuści maski posiadające wyłącznie

WŁAŚCIWOŚCI:

- Wykonana z medycznego PVC
- Kompatybilna z rezonansem magnetycznym (MR), brak metalowych elementów
- Przezroczysty, elastyczny mankiet uszczelniający o eliptycznym kształcie, zapewnia bezpieczną kontrolę oddechu
- Anatomicznie wyprofilowany korpus maski z oznaczeniem przedziału wagowego pacjenta, objętości mankieta, ciśnienia wypełnienia mankieta oraz rozmiaru
- Uniwersalny, przezroczysty łącznik 15 mm
- Przezroczysty balonik kontrolny z oznaczeniem rozmiaru maski, maksymalnej objętości mankieta oraz kompatybilności z (MR) rezonansem magnetycznym
- Barwione kolorystycznie zabezpieczenie zastawki
- Nie zawiera lateksu
- Nie zawiera ftalanów
- Jednorazowego użytku
- Sterylizowany tlenkiem etylenu
- Pakowanie: 1 sztuka / papier-folia

Odpowiedź: Przedmiot zapytania opisany jest w zadaniu 16, poz. 1-7. Jeśli zapytanie dotyczy zadania 16 odpowiedź Zamawiającego brzmi: zgodnie z SWZ.

Pytanie nr 61.

Zadanie 16, pozycja 7

Czy Zamawiający dopuści maskę w rozmiarze 5,0?

Odpowiedź: Zamawiający nie dopuszcza.

Pytanie nr 62.

Zadanie 17, pozycja 1

Czy Zamawiający dopuści zaciskacz o długości całkowitej 50mm?

Odpowiedź: Zamawiający dopuszcza.

Pytanie nr 63.

Zadanie 28, pozycja 1-6

Czy Zamawiający dopuści zaferowanie ostrzy wyłącznie ze stali węglowej?

Odpowiedź: Zamawiający dopuszcza.

Pytanie nr 64.

Zadanie 29, pozycja 1

Czy Zamawiający dopuści przyrząd z filtrem bakteryjnym 0,1µm, bez zaworu bezigłowego?

Odpowiedź: Zgodnie z SWZ.

Pytanie nr 65.

Pakiet 54, pozycja 1 – Czy Zamawiający dopuści okulary do fototerapii noworodków w kształcie litery Y regulowane za pomocą specjalnych zakładek?

Odpowiedź: Zamawiający nie dopuszcza.

Pytanie nr 66.

Pakiet 56 pozycja 1 - 9 – Czy Zamawiający dopuści cewniki do embolektomii w poniższych rozmiarach oraz pojemnościach balonu:

Rozmiar	Kod	Długość	Średnica napełnionego balonika	
			φ mm	0,9 % NaCl (ml)
FG/CH	Kolor	cm		
2F	Transparent	60	4	0,15
3F	Zielony	80	6	0,2
4F	Czerwony	80	8	0,7
5F	Biały	80	10	1,5
6F	Niebieski	80	12	2,0
7F	Żółty	80	14	2,5
8F	Brazowy	80	16	3,5
9F	Fioletowy	80	18	4,0
10F	Szary	80	20	4,5

Odpowiedź: Zamawiający nie dopuszcza.

Pytanie nr 67.

Pakiet 56 pozycja 1 – Czy Zamawiający dopuści cewnik do odsysania pojedynczy w rozmiarze CH24 o długości 60cm?

Odpowiedź: Przedmiot zapytania opisany jest w zadaniu(pakiecie) 58 poz.1 . Jeśli zapytanie dotyczy pakietu 58 zamawiający dopuszcza.

Pytanie nr 68.

Pakiet 56 pozycja 1 – Czy Zamawiający dopuści końcówkę do odsysania w rozmiarze rozmiar CH 23 – 3,80 mm/7,59 mm (śr. wewn. / śr. zewn.) o średnicy zewn. nasadki 11,85 mm?

Odpowiedź: Przedmiot zapytania opisany jest w zadaniu(pakiecie) 58 poz.2 . Jeśli zapytanie dotyczy pakietu 58 poz. 2 odpowiedź zamawiającego brzmi: zgodnie z opisem SWZ.

Pytanie nr 69.

Zadanie 66, pozycja 1-3

Czy Zamawiający dopuści folię chirurgiczną wykonaną z poliuretanu o grubości 0,03mm?

Odpowiedź: Zamawiający dopuszcza.

Pytanie nr 70.

Zadanie 66, pozycja 1-3

Czy Zamawiający dopuści szerokie min. 2,5cm części przylepne z obu stron folii oraz papier zabezpieczający bez znacznika uwalniania linera?

Odpowiedź: Zamawiający dopuszcza.

Pytanie nr 71.

Zadanie 66, pozycja 1

Czy Zamawiający dopuści folię w rozmiarze całkowitym 15x28cm?

Odpowiedź: Zamawiający dopuszcza.

Pytanie nr 72.

Zadanie 66, pozycja 2

Czy Zamawiający dopuści folię w rozmiarze całkowitym 55x55cm?

Odpowiedź: Zamawiający dopuszcza.

Pytanie nr 73.

Zadanie 66, pozycja 3

Czy Zamawiający dopuści folię w rozmiarze całkowitym 56x847cm?

Odpowiedź: Zamawiający dopuszcza.

Pytanie nr 74.

Zadanie 66, pozycja 4-8

Czy Zamawiający dopuści folię chirurgiczną wykonaną z poliuretanu o grubości 0,025mm, z klejem zawierającym jodynę?

Odpowiedź: Zamawiający dopuszcza.

Pytanie nr 75.

Zadanie 66, pozycja 4-8

Czy Zamawiający dopuści brzegi folii które posiadają możliwość przyklejenia brzegów ale możliwa również opcja bez przyklejania brzegów?

Odpowiedź: Zamawiający dopuszcza.

Pytanie nr 76.

Zadanie 66, pozycja 4

Czy Zamawiający dopuści folię w rozmiarze całkowitym 15x26cm?

Odpowiedź: Zamawiający dopuszcza.

Pytanie nr 77.

Zadanie 66, pozycja 5

Czy Zamawiający dopuści folię w rozmiarze całkowitym 40x34cm lub 42x42cm?

Odpowiedź: : Zamawiający dopuszcza obie opcje.

Pytanie nr 78.

Zadanie 66, pozycja 6

Czy Zamawiający dopuści folię w rozmiarze całkowitym 60x52cm lub 80x60cm?

Odpowiedź: Zamawiający dopuszcza obie opcje.

Pytanie nr 79.

Zadanie 66, pozycja 7

Czy Zamawiający dopuści folię w rozmiarze całkowitym 60x52cm?

Odpowiedź: Zamawiający dopuszcza.

Pytanie nr 80.**Zadanie 66, pozycja 8**

Czy Zamawiający dopuści folię w rozmiarze całkowitym 80x60cm?

Odpowiedź: Zamawiający dopuszcza.

Pytanie nr 81.

Pakiet 29- Czy Zamawiający wymaga zaoferowania przyrządu, który został przebadany pod kątem skuteczności usunięcia bakterii z roztworu leku przed jego podaniem? Czy Zamawiający będzie wymagał przedstawienia dokumentu szczelności mikrobiologicznej sporządzonego roztworu w pojemniku przez okres 14 dni co tym samym oznacza, że producent zapewnia, iż pojemnik z lekiem będzie wolny od zanieczyszczeń mikrobiologicznych przez dwa tygodnie od momentu jego przygotowania, pod warunkiem, że zostanie on odpowiednio przechowywany i nie zostanie naruszona jego integralność.?

Odpowiedź: Zamawiający nie wymaga przedstawienia dokumentu szczelności mikrobiologicznej sporządzonego roztworu w pojemniku przez okres 14 dni, ale dopuszcza produkt/wyrób medyczny przebadany pod tym kątem i posiadający wymienione w pytaniu dokumenty.

Pytanie nr 82.**Zadanie nr 56**

Zwracamy się z prośbą do Zamawiającego o zmniejszenie zakresu pojemności balonu w kateterze do embolektomii i trombektomii do następujących rozmiarów: 0,20 ml; 0,70ml; 1,50 ml; 2,0 ml; 2,50 ml; z pominięciem rozmiarów: 0,50 ml; 1,0 ml; 1,25ml; 1,75ml.

Odpowiedź: Zamawiający nie wyraża zgody na zmniejszenie zakresu pojemności balonów.

Pytanie nr 83.**Zadanie nr 12**

Zwracamy się z prośbą do Zamawiającego o dopuszczenie w zadaniu 12 zestawu do znieczulenia zewnątrzoponowego z cewnikiem posiadającym wkręcany łącznik oraz w którym cewnik jest stabilizowany za pomocą samoprzylepnego systemu mocowania cewnika do skóry pacjenta. Pozostałe parametry zgodnie z SIWZ.

Odpowiedź: Zamawiający dopuszcza.

Pytanie nr 84.

1. Pakiet 37 poz. 3

W związku z tym, że. zgłębnik gastrostomijny typu Flocare G-Tube do długotrwałego żywienia (przeskórna endoskopowa gastrostomia) nie występuje w rozmiarze CH 16 prosimy Zamawiającego o dopuszczenie do wyceny ww. zgłębnika w rozmiarze CH 18.

Odpowiedź: Zamawiający dopuszcza.

Pytanie nr 85.

1. Czy Zamawiający w zadaniu 21, poz. 1 dopuści Układ oddechowy o długości 1,8 m, z dodatkową rozciągliwą rurą 1,8 m, pozostałe parametry zgodnie z swz?

Odpowiedź: Zamawiający dopuszcza.

Pytanie nr 86.

Czy Zamawiający w Pakiecie nr 21, poz. 1 dopuści - Układ oddechowy długości 1,8 m, z dodatkową rozciągliwą rurą 1,8 m, pozostałe parametry zgodnie z swz?

Odpowiedź: Zamawiający dopuszcza.

Pytanie nr 87.**Pakiet nr 13 :**

Czy Zamawiający wyrazi zgodę na dopuszczenie masek tlenowych mikrobiologicznie czystych ? Przy zachowaniu pozostałych parametrów.

Odpowiedź: Zamawiający nie dopuszcza.

Pytanie nr 88.**Pakiet nr 16 :**

W związku z tym, że Zamawiający wymaga maski z możliwością intubacji prosimy o doprecyzowanie czy wymaga aby maska posiadała znaczniki ułatwiające wykonanie intubacji dotchawiczej umieszczone na kopule maski oraz podanej maksymalnej średnicy rurki dotchawiczej ?

Odpowiedź: Zamawiający nie wymaga.

Pytanie nr 89.

Pakiet nr 21 :

Pyt. 1

Proszę o dopuszczenie jako równoważnego: Układu oddechowego jednorurowego, dwuświatłowego, z pionową membraną zapewniającą wymianę termiczną, o śr. 22 mm i długości 1,8 m, z kolankiem z portem kapno, do aparatu do znieczulenia z dodatkową rozciągliwą rurą 1,8 m z 2L workiem bezlateksowym. Rura wydechowa rozciągliwa do podłączenia do aparatu dł. 60 cm (z możliwością rozciągnięcia do 40 cm) Jednorazowy, mikrobiologicznie czysty, bez DEHP, opakowanie foliowe.

Odpowiedź: Zamawiający dopuszcza.

Pytanie nr 90.

Pyt 2

Prosimy o odstąpienie od parametrów:

„wydajność ogrzania powietrza wdychanego 6,2 stopni C /1m przy przepływie 4 l/min., opór dla całego układu: wdechowy max 0,14 cm H₂O i wydechowy max 0,16 cm H₂O przy przepływie 10 l/min, waga układu 170 g bez akcesoriów.” gdyż są to parametry możliwe do uzyskania w warunkach laboratoryjnych i bardzo zależne od temperatury otoczenia i indywidualnych właściwości cieplnych pacjenta.

Odpowiedź: Zamawiający odstąpi.

Pytanie nr 91.

Pakiet 2

Pozycja 1-4

Prosimy Zamawiającego o dopuszczenie cewnika do procedury RUP z gruszkowym zakończeniem umożliwiającym skuteczne wstrzyknięcie środka kontrastowego. Wykonany jest on z plastycznego materiału Neoplexu. Długość 70cm. Każdy cewnik dostarczany w zestawie z poliesterowym mandrynem oraz strzykawką Luer-Lock. Cewniki pakowane pojedynczo w opakowania po 5 sztuk. Rozmiar gruszki 4/5/6/7/8/9/10/11/12, odpowiednio rozmiar cewnika 3/3/4/5/5/6/7/7/7. Produkt sterylne.

Odpowiedź: Zamawiający nie dopuszcza.

Pytanie nr 92.

Pozycja 1-4

Prosimy Zamawiającego o dopuszczenie cewnika do procedury RUP z gruszkowym zakończeniem umożliwiającym skuteczne wstrzyknięcie środka kontrastowego. Wykonany z plastycznego materiału Neoplexu. Długość 73cm. Każdy cewnik dostarczany w zestawie z poliesterowym mandrynem oraz strzykawką Luer-Lock. Cewniki pakowane pojedynczo w opakowania po 5 sztuk. Sterylne. Do stosowania z przewodnicą 0.035". Rozmiar gruszki 7Ch/Fr, cewnika 5Ch/FR. Produkt sterylne.

Odpowiedź: Zamawiający nie dopuszcza.

Pytanie nr 93.

Pozycja 5-6

Prosimy Zamawiającego o dopuszczenie zestawu do szynowania wewnętrznego zwężeń moczowodu stosowany przy pieloplastyce PIELOSTENT. W skład zestawu wchodzi: cewnik DJ wykonany z silikonu, rozmiar: CH8 na pętłach oraz CH12 wzmocniona część prosta przy zwężeniu miedniczkowym moczowodu, przewodnica 0.035" o dł. 150cm z nieruchomym rdzeniem, popychacz sterowalny 40cm. Cewnik otwarty-otwarty, długości 26, 28, 30 cm - do wyboru przez Zamawiającego. Cewnik wykonany z materiału biokompatybilnego, z maksymalnym czasem stosowania do 12 miesięcy potwierdzonym w oryginalnej instrukcji obsługi producenta. Produkt sterylne.

Odpowiedź: Zamawiający nie dopuszcza.

Pytanie nr 94.

Pozycja 7-9

Prosimy Zamawiającego o dopuszczenie zestawu do nefrostomii wielostopniowej o składzie: 2 igły typu Chiba 2częściowe 18G (1.3mm) oraz 22G (0.7mm), długość 20cm - igły o wysokiej echogeniczności w USG, skalowanie co 1cm; cewnik typu pigtail wykonany z materiału dwuwarstwowego innego niż poliuretan z

pamięcią kształtu o długości 29 cm, z silikonową szpulką mocującą, przewodnica Schullera o średnicy 0.035" (0.89mm) o długości 100cm z miękkim bezpiecznym zakończeniem typu J; zestaw rozszerzeń dopasowanych do rozmiaru cewnika z rozrywalną koszulką na ostatnim rozszerzadzie; kranik Luer-Lock; bezłateksowy łącznik/reduktor do worka na mocz wykonany z PCV z momentem obrotowym, o długości całkowitej minimum 25cm. Elementy zestawu pakowane indywidualnie. Rozmiary cewnika: CH8 i CH10. Zestaw sterylny jednorazowego użytku.

Odpowiedź: Zamawiający nie dopuszcza.

Pytanie nr 95.

Pozycja 10

Prosimy Zamawiającego o dopuszczenie zestaw do drenażu nadłonowego. Skład zestawu: cewnik typu pigtail wykonany z 100% silikonu CH8/11/14, z szerokim kanałem irygacyjnym i drenażowym zapobiegającym blokowaniu przepływu, dł. całkowita 54cm, dziesięć oczek drenażowych wewnątrz pętli; rozrywalny trokar dł. 12cm o średnicy wewnętrznej CH9 dla cewnika CH8, CH12 dla cewnika CH11 oraz CH15 dla cewnika CH14, silikonowa tulejka mocująca, zacisk, skalpel. Zestaw sterylny.

Odpowiedź: Zamawiający nie dopuszcza.

Prosimy Zamawiającego o dopuszczenie Zestaw do drenażu nadłonowego. Skład zestawu: cewnik typu pigtail wykonany z 100% silikonu CH10/13, z szerokim kanałem irygacyjnym i drenażowym zapobiegającym blokowaniu przepływu, dł. całkowita 42cm, osiem oczek drenażowych wewnątrz pętli; rozrywalny trokar dł. 12cm o średnicy wewnętrznej CH2 dla cewnika CH10 oraz CH15 dla cewnika CH13, silikonowa tulejka mocująca, zacisk, skalpel. Zestaw sterylny.

Odpowiedź: Zamawiający nie dopuszcza.

Pytanie nr 96.

Pakiet 3

Zestaw do wstrzykiwania kontrastu- widziałam w internecie, że Spicemed to ma, ale u nas nie kojarzę.

Odpowiedź: Zgodnie z SWZ.

Pytanie nr 97.

Pakiet 6

Prosimy Zamawiającego o dopuszczenie łącznika bezigłowego kompatybilnego z końcówką luer i luer lock, o przepływie min. 165 ml/min. Istnieje możliwość podłączenia u pacjenta przez 700 aktywacji (użyć). Długość robocza zaworu 2-2,5 cm, długość całkowita 3,3 cm. Łącznik posiada przezroczystą obudowę, zawór w postaci bezbarwnej, jednoelementowej, silikonowej membrany z gładką powierzchnią do dezynfekcji (jednorodna materiałowo powierzchnia styku końcówki Luer), prosty tor przepływu i minimalna przestrzeń martwa .0.04 ml, zapewniany przez wewnętrzną stożkową kaniulę. Wnętrze z jedną ruchomą częścią, pozbawione części mechanicznych i metalowych. Dostosowany do użytku z krwią, tłuszczami, alkoholami, chlorheksydyną, oraz lekami chemioterapeutycznymi. o wytrzymałości na ciśnienie zwrotne i ciśnienie płynu iniekcyjnego min. 60 psi. Neutralne ciśnienie bez względu na sekwencję klemowania. Wejście donaczyniowe zabezpieczone protektorem. Sterylno- sterylizacja radiacyjna. jednorazowy, pakowany pojedynczo, na każdym opakowaniu nadruk nr serii i daty ważności. Okres ważności min. 12 m-cy od daty dostawy. Do oferty należy dołączyć badania in vitro potwierdzające mniejszy transfer bakterii do światła cewnika w porównaniu do innych rozwiązań

Odpowiedź: Zamawiający dopuszcza.

Prosimy Zamawiającego o wyjaśnienie czy silikonowa przezroczysta membrana zaworu ma przylegać bezpośrednio do obudowy?

Odpowiedź: Zamawiający nie wymaga, dopuszcza.

Prosimy Zamawiającego o wyjaśnienie czy zawór bezigłowy ma posiadać badania laboratoryjne lub kliniczne (dołączone do oferty) potwierdzające najmniejszy transfer bakterii do światła cewnika w porównaniu z innymi dostępnymi na rynku zaworami wykonanymi w technologii pojedynczej zastawki?

Pragniemy nadmienić, iż mniej drobnoustrojów transferowanych do wnętrza zaworu i dalej do światła cewnika, a w konsekwencji do organizmu pacjenta z obniżoną odpornością, tym mniejsze ryzyko zakażenia odcewnikowego i możliwość dłuższego utrzymania drożnego wkłucia oraz zmniejszenie kosztów leczenia.

Odpowiedź: Zamawiający nie wymaga, dopuszcza.

Pytanie nr 98.

Pakiet 16

pozycja 1-7

Prosimy Zamawiającego o dopuszczenie jednorazowej otwartej maski tlenowej zapewniającej nieprzerwane dostarczanie tlenu w zakresie stężeń 25-90. Maskę posiada centralnie położony otwór umożliwiający dostęp do jamy ustnej; maska po stronie wewnętrznej posiada wiele otworów tworzących kurtynę dla miękkiego przepływu tlenu, unikalny kształt dla utrzymania wyższego stężenia tlenu i jednoczesnego zmniejszenia ryzyka ponownego wdychania dwutlenku węgla; maska umieszczona na plastikowej tacy chroniącej przed zniekształceniem w trakcie przechowywania, dostępne rozm.: S, M, L, produkt mikrobiologicznie czysty, bez lateksu, bez DEHP, w zestawie dren tlenowy zlokalizowany na dole maski (co nie koliduje z położeniem otworu na usta); na drenie instrukcja dotycząca przepływu i koncentracji tlenu.

Odpowiedź: Zgodnie z SWZ.

Pytanie nr 99.

Pakiet 20

Pozycja 1-3

Prosimy zamawiającego o dopuszczenie cewnika trójdrożnego typu Dufour, wykonanego z 100% silikonu z powłoką hydrożelową ułatwiającą wprowadzanie, długość 42cm, z atraumatyczną zagiętą końcówką, z szerokim kanałem irygacyjnym i drenażowym zapobiegającym blokowaniu przepływu, z linią widoczną w RTG, z zastawką uszczelniającą balon. Pojemność balonu 50 ml. Rozmiar CH18-24, kodowany kolorystycznie.

Odpowiedź: Zamawiający nie dopuszcza.

Prosimy zamawiającego o dopuszczenie cewnika trójdrożnego typu Dufour, wykonanego z 100% silikonu z powłoką hydrożelową ułatwiającą wprowadzanie, długość 42cm, z atraumatyczną zagiętą końcówką, z szerokim kanałem irygacyjnym i drenażowym zapobiegającym blokowaniu przepływu, z linią widoczną w RTG, z zastawką uszczelniającą balon. Pojemność balonu 80 ml. Rozmiar CH18-24, kodowany kolorystycznie

Odpowiedź: Zamawiający nie dopuszcza.

Pytanie nr 100.

Pakiet 21

Prosimy o dopuszczenie zaferowania układu oddechowego jednorurowego, dwuświatłowego, z pionową membraną zapewniającą wymianę termiczną, o śr. 22 mm i długości 1,8 m, spełniającego pozostałe wymogi swz.

Odpowiedź: Zamawiający dopuszcza.

Pytanie nr 101.

Pakiet 29

1) Prosimy Zamawiającego o wyjaśnienie czy bezigłowego przyrządu do przygotowania i pobierania leków z fiolek, mają być kompatybilne z dowolną średnicą fiołki ?

Odpowiedź: Tak, mają być.

2) Prosimy Zamawiającego o doprecyzowanie czy oczekuje aby dostarczany był zamiennie przyrząd z kolcem standardowym i kolcem mikro tj. kolec wzdłużnie ścięty do połowy swojej długości, który umożliwi maksymalne pobranie leku z fiołki, bez strat, według potrzeb Zamawiającego ?

Odpowiedź: Zamawiający nie oczekuje.

3) Prosimy Zamawiającego o wyjaśnienie czy przyrząd ma posiadać filtr wbudowany na całej długości części chwytnej przyrządu, nie wystający poza przekrój poprzeczny i podłużny korpusu przyrządu, co umożliwi ergonomiczną pracę z przyrządem

Odpowiedź: Zamawiający Nie musi, ale może cechować się w/w właściwościami.

4) Prosimy Zamawiającego o wyjaśnienie czy pisząc „przyrząd ...o małej objętości wypełnienia „ma na myśli przyrząd z objętością wypełnienia systemu nie większą niż 0,35 ml.

Odpowiedź: Zamawiający dopuszcza przyrząd z objętością wypełnienia systemu nie większą niż 0,35 ml.

Pytanie nr 102.

Pakiet 30

Prosimy Zamawiającego o dopuszczenie przedłużacz do pomp infuzyjnych ,sterylny, długość 150 cm, średnica wewnętrzna drenu 1,24 mm, wolny od ftalanów - informacja o braku ftalanów i lateksu na opakowaniu jednostkowym wyrobu , pakowany pojedynczo , opakowanie jednostkowe: papier-folia . dostępne długości 15, 50 ,70, 90, 150 , 120, 200 i 300 cm – do wyboru Zamawiającego.

Odpowiedź: Zamawiający nie dopuszcza.

Prosimy Zamawiającego o wyjaśnienie czy oczekuje zaoferowania przedłużaczy o długości 15, 50 , 70, 90,120, 150 i 200 cm i 300 cm do wyboru Zamawiającego.

Odpowiedź: Zamawiający nie oczekuje.

Prosimy Zamawiającego o wyjaśnienie czy przedłużacz do pomp ma nie zawierać ftalanów (w tym DEHP) i lateksu (informacja fabrycznie nadrukowana na opakowaniu jednostkowym).

Odpowiedź: Tak, ma być pozbawiony lateksu i ftalanów.

Pytanie nr 103.

uprzejmię prosimy o dopuszczenie:

▪ **Zadanie 2, poz. 5 i 6:** Zestawu do szynowania wewnętrznego moczowodów w zestawie z przewodnikiem o długości 150 cm. Średnica pętli pęcherzowej 2 cm, średnica cewnika 5 Fr oraz 6F (pozostałe parametry zgodnie z SWZ),

Odpowiedź: Zamawiający nie dopuszcza.

Pytanie nr 104.

Zadanie 2, poz. 7;8;9: Zestawu do nefrostomii z drutem wprowadzającym Lunderquista „J” o średnicy 0,038”, długość 80 cm. Kateter w rozmiarze 9Fr ; 10Fr; 12Fr typu Pigtail o dł 22-30 cm. W zestawie dwuczęściowa igła punkcyjna 18G, długość 20 cm, igła Chiba 18G/20cm, 3 rozszerzacze bez rozrywalnej koszulki, skalpel, worek na mocz, kołnierz mocujący oraz opaska zaciskowa Strzykawka dołączana do zestawu jako osobny produkt.do zestawu jako osobny produkt.

Odpowiedź: Zamawiający nie dopuszcza.

Pytanie nr 105.

Zadanie 2, poz. 10: Zestawu do nefrostomii z drutem wprowadzającym Lunderquista „J” o średnicy 0,038”, długość 80 cm. Kateter w rozmiarze 12F typu Pigtail. W zestawie dwuczęściowa igła punkcyjna 18G, długość 20 cm, 3 rozszerzacze bez rozrywalnej koszulki, łącznik do worka na mocz, opaska zaciskowa, kołnierz mocujący. Strzykawka dołączana do zestawu jako osobny produkt.

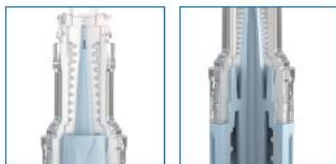
Odpowiedź: Zamawiający nie dopuszcza.

Pytanie nr 106.

Dotyczy zadania nr 6

Czy Zamawiający dopuści bezigłowy port iniekcyjny posiadający podzielną silikonową membranę, która otwiera się automatycznie podczas przyłączania strzykawki lub przyrządu do przetoczeń i zamyka się samoczynnie po ich odłączeniu tworząc w ten sposób system zamknięty, który zapobiega wypływowi krwi lub płynu oraz dostaniu się powietrza do żyły. Przeznaczony do stosowania z zestawami do przetoczeń, strzykawkami oraz innym sprzętem medycznym z końcówką luer-lock. Umożliwia wielokrotne pobieranie lub aplikowanie leków. System nie zawiera ftalanów, lateksu, pirogenów, oraz produktów pochodzenia odzwierzęcego, może być używany w tomografii komputerowej oraz rezonansie magnetycznym. Objętość wypełnienia do

0,07 ml. Minimalna objętość zalegająca pozwala na mniejsze objętości płukania. Wysoki przepływ 125 ml/h. Port pozwalający na aż 300 aktywacji. Pakowany pojedynczo, sterylny.



Odpowiedź: Zamawiający nie dopuszcza.

Pytanie nr 107.

Czy Zamawiający w Pakiecie nr 21, poz. 1 dopuści - Układ oddechowy długości 1,8 m, z dodatkową rozciągliwą rurą 1,8 m, pozostałe parametry zgodnie z swz?

Odpowiedź: Zamawiający dopuszcza.

Pytanie nr 108.

Pytania do pakietu 43

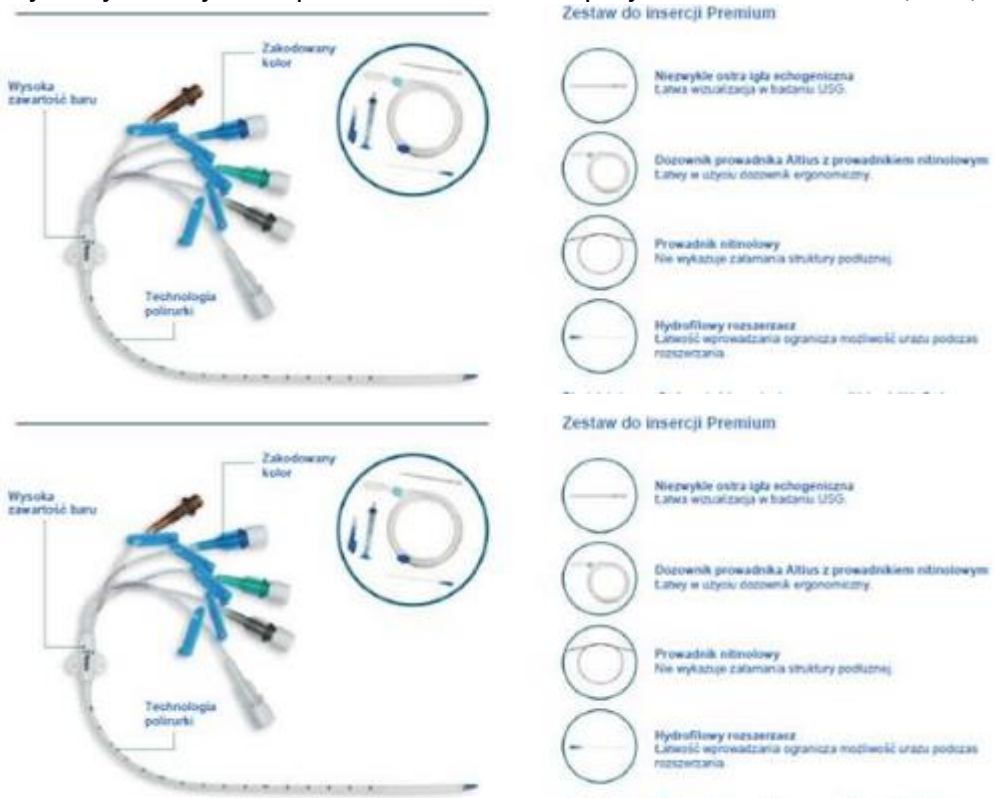
Pytanie 1 do pozycji 3 Producent cewników centralnych pediatrycznych po wyjściu z Unii Europejskiej na nowo składa dokumenty MDR. W celu uzyskania złożenia oferty konkurencyjnej na pozostałe 900 sztuk cewników z pozycji 1 i 2 proponujemy usunąć cewniki pediatryczne z pozycji 3. Czy Zamawiający wyrazi zgodę na usunięcie pozycji 3 z pakietu 43?

Odpowiedź: Zamawiający nie wyraża zgody.

Pytanie nr 109.

Pytanie 2 do pozycji 1 i 2 Czy Zamawiający dopuści cewniki znane Zamawiającemu:

Cewniki centralne wykonane z poliuretanu nieprzepuszczalnego dla promieni rentgenowskich. Końcówka cewnika ma kształt stożkowy i jest pokryta bardziej miękkim materiałem. Linia ta obejmuje kodowane kolorystycznie, w skład zestawu wchodzi: igła echogeniczna 18G x 7,0 cm końcówka echogeniczna dla poprawy widzenia w USG, rozszerzacz z powłoką hydrofilną aktywowany solą fizjologiczną w celu zmniejszenia tarcia podczas wkładania, przewodnik nitinolowy o średnicy 50cm x 0,035 nitinol nie stalowy - dzięki temu nie załamuje się u pacjenta, strzykawka prowadząca 5CC umożliwiająca przejście przewodnika przez strzykawkę, skrzydło do mocowania wtórne 2 szt. standardowe, nr. 11 standardowy skalp. co najmniej 2 wklejki na opakowaniu do historii pacjenta z numerem REF, LOT, datą ważności i produkcji.



Dla poz. 1 oferujemy

5 Lumen CVC Set 8.5 Fr. 15cm	D	12	10,500ml/h
	P	20	780ml/h
	M	18	1,250ml/h
	M2	18	1,250ml/h
	M3	20	780ml/h

Dla poz. 2 oferujemy

3 Lumen CVC Set 7FR 15cm	D	14	5,800ml/h
	P	18	1,600ml/h
	M	18	1,600ml/h

Odpowiedź: Zgodnie z SWZ.

Pytanie nr 110.

Zadanie nr 5, pozycja 1

Czy Zamawiający dopuści igłę nie posiadającą kompatybilności ze środowiskiem MRI i CT?

Odpowiedź: Zamawiający nie dopuszcza.

Pytanie nr 111.

Zadanie nr 5, pozycja 2-4

Czy Zamawiający dopuści igłę z drenem wykonanym z PCV i długości 15cm?

Odpowiedź: Zamawiający nie dopuszcza.

Pytanie nr 112.

Zadanie nr 6, pozycja 1

Czy Zamawiający dopuści port o objętości wypełnienia 0,13ml?

Odpowiedź: Zamawiający dopuszcza.

Pytanie nr 113.

Zadanie nr 6, pozycja 1

Czy Zamawiający dopuści port o czasie użytkowania do 7 dni lub 200 aktywacji?

Odpowiedź: Zamawiający dopuszcza.

Pytanie nr 114.

Zadanie nr 12, pozycja 1-7

Czy Zamawiający dopuści igły o długości 88mm?

Odpowiedź: Zamawiający dopuszcza.

Pytanie nr 115.

Zadanie nr 12, pozycja 8

Czy Zamawiający dopuści igłę o długości 120cm

Odpowiedź: Zamawiający dopuszcza igłę o długości 120 mm

Pytanie nr 116.

Zadanie nr 12, pozycja 9

Czy Zamawiający dopuści zestaw do znieczuleń zewnątrzoponowych o parametrach:

- Strzykawka niskooporowa o pojemności 10ml, skalowana
- Igła Touhy 18G x 80mm
- Cewnik epiduralny 0,8mm o długości 90cm z znacznikami głębokości oraz otworami bocznymi, wykonany z miękkiego materiału, z nitką radiacyjną na całej długości kontrastującą w promieniach RTG, skalowany
- Dodatkowy łącznik ułatwiający wprowadzenie cewnika do igły Touhy
- Płaski filtr epiduralny 0,2µm

- Zatrząskowy łącznik do cewnika epiduralnego
- Mocowanie cewnika
- Samoprzylepna naklejka na cewnik epiduralny?

Odpowiedź: Zamawiający dopuszcza.

Pytanie nr 117.

Zadanie nr 21, pozycja 1

Czy Zamawiający dopuści układ o długości 1,83m z dodatkową rozciągliwą rurą o długości do 1,2m?

Odpowiedź: Zamawiający dopuszcza.

Pytanie nr 118.

Zadanie nr 21, pozycja 1

Czy Zamawiający dopuści układ o wydajności ogrzania powietrza wdychanego i oporności +/-10% od podanych wartości?

Odpowiedź: Zamawiający dopuszcza.

Pytanie nr 119.

Zadanie nr 21, pozycja 1

Czy Zamawiający dopuści układ o wadze 190g bez akcesoriów?

Odpowiedź: Zamawiający dopuszcza.

Pytanie nr 120.

Zadanie nr 21, pozycja 1

Czy Zamawiający dopuści układ z rurą wydechową o długości 50cm?

Odpowiedź: Zamawiający dopuszcza.

Pytanie nr 121.

Zadanie nr 21, pozycja 1

Czy Zamawiający dopuści układ pakowany w opakowanie folia-papier?

Odpowiedź: Zamawiający dopuszcza.

Pytanie nr 122.

Zadanie nr 31, pozycja 1-6

Czy Zamawiający dopuści prowadnicę z niewielką zawartością ftalanów?

Odpowiedź: Zamawiający nie dopuszcza.

Pytanie nr 123.

Zadanie nr 31, pozycja 1, 3

Czy Zamawiający dopuści prowadnicę w rozmiarze 2,0mm?

Odpowiedź: Zamawiający nie dopuszcza.

Pytanie nr 124.

Zadanie nr 31, pozycja 4

Czy Zamawiający dopuści prowadnicę w rozmiarze 3,3mm?

Odpowiedź: Zamawiający dopuszcza.

Pytanie nr 125.

Zadanie nr 31, pozycja 6

Czy Zamawiający dopuści prowadnicę w rozmiarze 4,7mm?

Odpowiedź: Zamawiający dopuszcza.

Pytanie nr 126.

Zadanie nr 31, pozycja 16-25

Czy Zamawiający dopuści rurkę dooskrzelową z balonikami kontrolnymi oznaczonymi typem mankietu?

Odpowiedź: Zamawiający nie dopuszcza.

Pytanie nr 127.

Zadanie nr 31, pozycja 16-25

Czy Zamawiający dopuści rurkę dooskrzelową z niewielką zawartością ftalanów?

Odpowiedź: Zamawiający nie dopuszcza.

Pytanie nr 128.

Zadanie nr 31, pozycja 26

Czy Zamawiający odstąpi od wymogu wyceny pozycji nr 26, jeżeli pozycje 16-25 posiadają w zestawie złącza?

Odpowiedź: Zamawiający nie odstąpi.

Pytanie nr 129.

Zadanie nr 31, pozycja 30-33

Czy Zamawiający dopuści cewnik do drenażu klatki piersiowej wykonany z medycznego PCV?

Odpowiedź: Zamawiający nie dopuszcza.

Pytanie nr 130.

Zadanie nr 31, pozycja 30-33

Czy Zamawiający dopuści cewnik do drenażu klatki piersiowej o długości 55,5cm?

Odpowiedź: Zamawiający dopuszcza.

Pytanie nr 131.

Zadanie nr 31, pozycja 33

Czy Zamawiający dopuści cewnik do drenażu klatki piersiowej w rozmiarze Ch32?

Odpowiedź: Zamawiający dopuszcza.

Pytanie nr 132.

Zadanie nr 31, pozycja 33

Czy Zamawiający dopuści cewnik do drenażu klatki piersiowej w rozmiarze Ch34?

Odpowiedź: Zamawiający nie dopuszcza.

Pytanie nr 133.

Zadanie nr 33, pozycja 1-5

Czy Zamawiający dopuści mikrobiologicznie czystą łyżkę laryngoskopową?

Odpowiedź: Zamawiający dopuszcza.

Pytanie nr 134.

Pakiet 21 poz. 1

Czy Zamawiający zgodzi się na układ o długości 180 cm z dodatkową rurą do worka o długości 180 cm?

Odpowiedź: Zamawiający dopuszcza.

Pytanie nr 135.

Pakiet 21 poz. 2

Czy Zamawiający zgodzi się na układ oddechowy „rura w rurze”, gdzie powietrze wydychane ogrzewa powietrze wdychane?

Odpowiedź: Zamawiający wyraża zgodę.

Pytanie nr 136.

Pytanie dotyczy Zadanie nr 59 punkty 1 - 6

Prosimy o doprecyzowanie czy zamawiający w zadaniu nr 59 podając ilości miał na myśli sztuki czy opakowania? Informujemy, że opisany przedmiot zamówienia w pakiecie nr 59 w punktach od 1 – 6 jest dostępny w opakowaniach 5 sztuk.

Odpowiedź: Zamawiający podał ilości w sztukach.

Pytanie nr 137.

Dotyczy zadania nr 63.

Zwracamy się z prośbą o doprecyzowanie ilości zamawianych klipsów, tj. ilość liczona w klipsach, magazynkach czy opakowaniach?

Odpowiedź: Zamawiający informuje, że jest to ilość liczona w klipsach.

Pytanie nr 138.

Pytanie 1 do pakietu 33 – Czy Zamawiający dopuści łyżki do laryngoskopu mikrobiologicznie czyste?

Odpowiedź: Zamawiający dopuszcza.

Pytanie nr 139.

Pakiet nr 54

1. Czy Zamawiający dopuści do zaoferowania produkt alternatywny do opisanego w SWZ, tj.:
 - Okularki jednoczęściowe
 - Wykonane z miękkiego materiału pokrytego delikatną, silikonową warstwą adhezyjną.
 - Użyty materiał blokuje 99,95% światła widzialnego i UV (potwierdzone wynikami badań jednostki niezależnej);
 - Bez dodatku lateksu i kleju.
 - Hypoalergiczne.
 - Kontakt z okiem wyłącznie poprzez czystą, 100% bawełnę, bez dodatku barwników.
 - Sposób założenia i zdjęcia okularków odbywa się bezboleśnie i dotyczy wyłącznie okolic oczu, bez konieczności podnoszenia główki, zmiany pozycji noworodka
 - Założenie nie wymaga stosowania rzepów i opasek wokół głowy pacjenta.
 - Przeznaczone dla jednego pacjenta, do wielokrotnego użytku.
 - Dołączony plastikowy arkusz umożliwi higieniczne przechowywanie okularków podczas przerwy w fototerapii;
 - Bezbolesne zdejmowanie.
 - Do wyboru trzy rozmiary, w zależności od wagi (≤ 900 g, < 1000 g i > 1000 g) i wielkości główki noworodka.

Odpowiedź: Zamawiający nie dopuszcza.

Pytanie nr 140.

1. Czy Zamawiający będzie wymagał aby ubieranie, ściąganie lub wymiana okularków nie wymuszały konieczności rozłączania, przemieszczania lub zdejmowania urządzeń podłączonych do twarzy noworodka oraz zmiany pozycji noworodka ?

Odpowiedź: Zamawiający nie wymaga.

Pytanie nr 141.

1. Pytanie do zadania nr 22

Czy Zamawiający dopuści syntetyczny substytut kostny składający się w 75% z hydroksyapatytu i 25% z fosforan trójwapniowego, osteokondukcyjny, 100% biokompatybilny, porowatość 80-90%, rozmiar porów: 300–500 μ m, produkt sterylny, o rozmiarach w następujących pozycjach:

1. cylinder 8x20mm,
2. blok 8x8x20mm,
3. blok 15x15x20mm,
4. blok 15x20x30mm?

Odpowiedź: Zamawiający nie dopuszcza.

Pytanie nr 142.

Zapytania dotyczące zapisów projektu umowy – załącznik nr 4 do SWZ

1. Czy Zamawiający dookreśli w §6 ust. 6, iż termin załatwienia reklamacji będzie liczony od dnia przesłania pisma reklamacyjnego wraz z reklamowanym towarem?

Reklamowany towar powinien zostać przesłany Wykonawcy w celu ustosunkowania się Wykonawcy do złożonej reklamacji. Proponowany przez Państwa zapis nakłada na Wykonawcę obowiązek wymiany towaru jedynie w oparciu o przesłane zgłoszenie bez możliwości ustosunkowania się do niego.

Odpowiedź: Zamawiający nie dookreśli.

Pytanie nr 143.

2. Czy Zamawiający usunie w §9 ust. 1 lit b z uwagi na zbyt daleko idące konsekwencje za naruszenie w przypadku jednoczesnego obciążenia karą umowną określoną w §8 ust. 1?

Odpowiedź: Zamawiający nie usunie.

Pytanie nr 144.

3. Czy Zamawiający dookreśli w §9 ust. 1 lit d, iż dwukrotna wadliwa dostawa uprawniająca do odstąpienia od umowy musi wystąpić w 2 kolejnych po sobie dostawach?

Odpowiedź: Zamawiający nie dookreśli.

Pytanie nr 145.

4. Czy Zamawiający dookreśli w §13, iż rozpoczęciem drogi polubownego rozstrzygnięcia sporu dotyczącego zapłaty za dostarczony towar będzie przesłanie wezwania do zapłaty bez potrzeby wszczynania innych oddzielnych i kosztownych postępowań mediacyjnych?

Obecny zapis wymaga doprecyzowania w celu prawidłowej realizacji umowy. Jednoznacznie brak jest przesłanek do tego aby występowała potrzeba przeprowadzania oddzielnego postępowania w części dotyczącej ustalenia terminu zapłaty za dostarczony towar.

Odpowiedź: Zamawiający nie dookreśli.

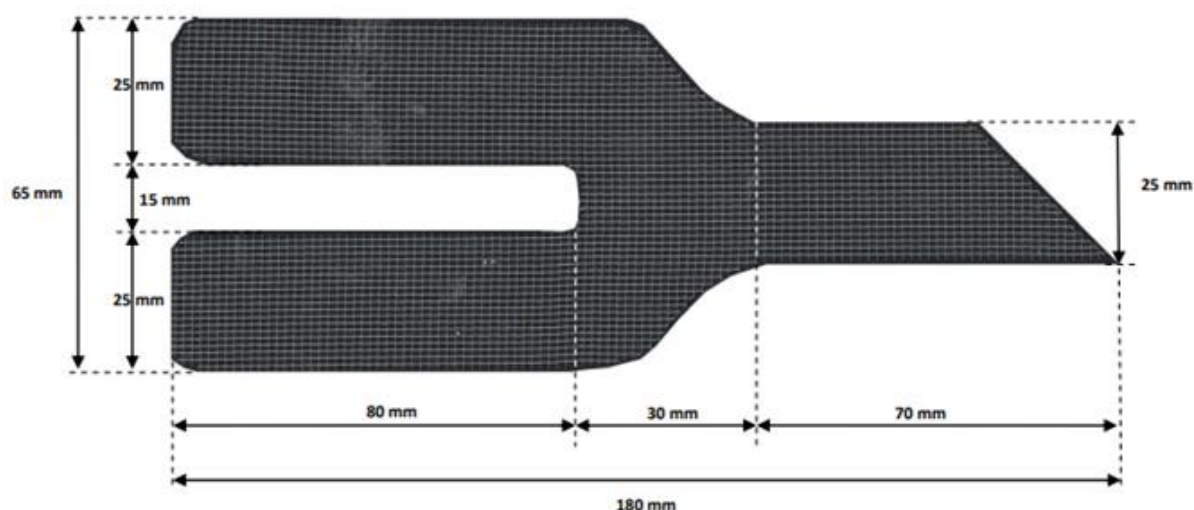
Pytanie nr 146.

pyt. 1 Czy Zamawiający dopuści w pakiecie nr 49?

A]. Do operacji w technice brzusznej:

Siatkę do sakropeksji laparoskopowej i laparatomijnej o kształcie odwróconej litery Y, z polipropylenu monofilamentowego, o całkowitej długości ok. 180mm, szerokości ramion ok. 25mm (+/- 0,5mm). Dolne ramiona zaokrąglone. Górne ramiona ścięte na długości 25mm pod kątem 45 stopni.

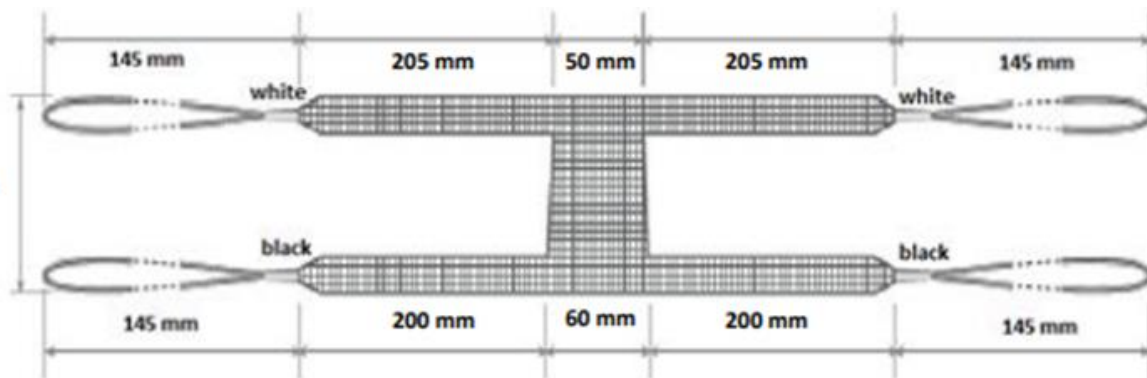
Grubość siatki 0,34mm (+/-10%), grubość nici 0,15mm (+/-10%), porowatości 55-60%, gramatura 45g/m², wielkość porów 1 x 1,25 mm



Lub

B]. Do operacji w technice pochwowej:

System do leczenia zaburzeń statyki dna miednicy mniejszej z polipropylenu monofilamentowego, implant o anatomicznym kształcie, z czterema ramionami, każde w plastikowej osłonce, dł. ramion od 18,5-20 cm z każdej strony, do wyboru 4 rozmiary korpusu: o wysokości 5 cm, 6 cm, 7,5 cm, 9 cm do wyboru Zamawiającego ; specyfikacja techniczna: grubość siatki 0,34 mm, grubość nici 0,15 mm, porowatość 55-60%, gramatura 45 g/m², wielkość porów 1 x 1,25 mm.



W przypadku wybrania naszej oferty oferujemy bezpłatne użyczenie dwóch wielorazowych narzędzi wykonanych z najwyższej jakości stali chirurgicznej.

Odpowiedź: Zamawiający dopuszcza.

Pytanie nr 147.

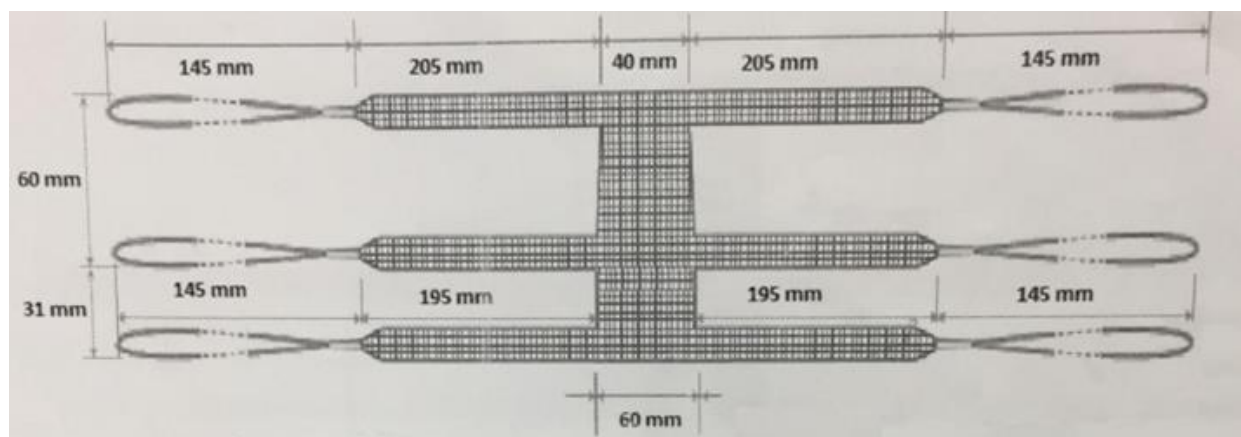
pyt. 2 Czy Zamawiający dopuści w pakiecie nr 50?

Do operacji w technice pochwowej

6-ramienny implant do leczenia zaburzeń statyki dna miednicy

Parametry: grubość siatki 0,34 mm, grubość nici 0,15 mm, wielkość porów 1 x 1,25 mm, porowatość 1500-1950 μm , gramatura 45 g/m², kolorowe pętle ułatwiające orientację, ramiona w osłonkach, zakończone pętelkami,

Rozmiar siatki: szerokość górna 4 cm, dolna 6 cm, wysokość implantu 9,1 cm

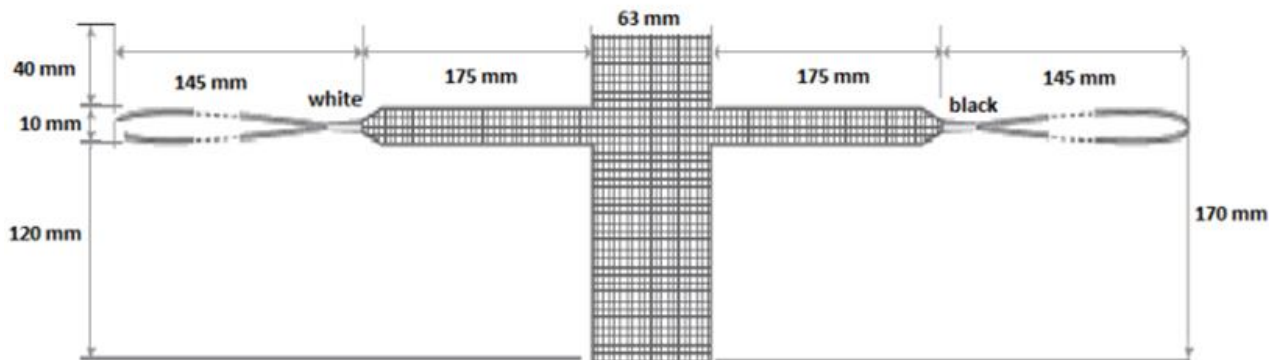


W przypadku wybrania naszej oferty oferujemy bezpłatne użyczenie dwóch wielorazowych narzędzi wykonanych z najwyższej jakości stali chirurgicznej.

Odpowiedź zamawiającego: Zamawiający dopuszcza.

pyt. 3 Czy Zamawiający dopuści w pakiecie nr 51?

Siatkę do leczenia zaburzeń statyki dna miednicy mniejszej z polipropylenu monofilamentowego, implant o anatomicznym kształcie, z dwoma ramionami, każde w plastikowej osłonce, dł. ramion po 17,5 cm z każdej strony, siatka z dodatkową górną wypustką; wymiary siatki: szerokość 6,3 cm x 12 cm, wypustka o wymiarze: szerokość 6,3 cm x 4,0 cm; specyfikacja techniczna: grubość siatki 0,34 mm, grubość nici 0,15 mm, porowatość 55-60%, gramatura 45 g/m², wielkość porów 1 x 1,25 mm.



W przypadku wybrania naszej oferty oferujemy bezpłatne użyczenie dwóch wielorazowych narzędzi wykonanych z najwyższej jakości stali chirurgicznej.

Odpowiedź: Zamawiający dopuszcza.

Pytanie nr 148.

pyt. 4 Czy Zamawiający dopuści i wydzieli w pakiecie nr 55?

Poz. 1. Worek laparoskopowy (ewakuator) samorozprężalny - obręcz z nitinolu z pamięcią kształtu.

Wykonany z przeziernego poliuretanu nieprzepuszczającego płynów. Uchwyt na dwa palce w postaci półpierścieni. Osadzony w tulei kompatybilnej z trokarem 10 mm. Objętość worka 350 ml

Istniejący zapis tego pakietu wskazuje na zasoby danego Wykonawcy (o czym świadczy nazwa handlowa umieszczona w tabeli) bez opcji złożenia oferty konkurencyjnej.

Odpowiedź: Zamawiający nie wydzieli pozycji 1 w pakiecie 55 do osobnego pakietu. Nazwa handlowa znalazła się w opisie omyłkowo.