

Wskaźniki cen towarów i usług konsumpcyjnych w listopadzie 2023 r.

15.12.2023 r.


6,6%

wzrost w porównaniu z analogicznym miesiącem poprzedniego roku

Ceny towarów i usług konsumpcyjnych w listopadzie 2023 r. w porównaniu z analogicznym miesiącem ub. roku wzrosły o 6,6% (przy wzroście cen usług – o 8,6% i towarów – o 5,9%). W stosunku do poprzedniego miesiąca ceny towarów i usług wzrosły o 0,7% (w tym towarów – o 1,0%, przy spadku cen usług – o 0,1%).

Tablica 1. Wskaźniki cen towarów i usług konsumpcyjnych w listopadzie 2023 r.

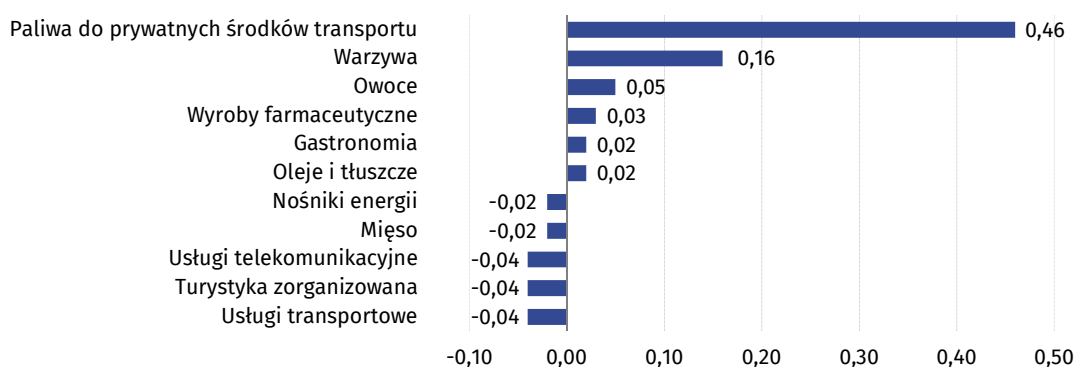
| WYSZCZEGÓLNIENIE | 11 2023 | | | 01-11 2023 | WPŁYW ZMIAN |
|--|------------------|------------------|------------------|---------------------|------------------|
| | 11 2022= =100 | 12 2022= =100 | 10 2023= =100 | 01-11 2022= =100 | 10 2023= =100 |
| OGÓŁEM | 106,6 | 106,1 | 100,7 | 111,9 | x |
| Żywność i napoje bezalkoholowe | 107,3 | 105,7 | 100,9 | 116,0 | 0,24 |
| Napoje alkoholowe i wyroby tytoniowe | 109,9 | 109,5 | 100,3 | 111,2 | 0,02 |
| Odzież i obuwie | 104,7 | 104,5 | 100,1 | 106,4 | 0,00 |
| Użytkowanie mieszkania lub domu i nośniki energii | 108,1 | 109,2 | 100,1 | 114,7 | 0,01 |
| Wyposażenie mieszkania i prowadzenie gospodarstwa domowego | 105,9 | 105,4 | 99,7 | 110,8 | -0,02 |
| Zdrowie | 105,5 | 105,0 | 100,7 | 108,7 | 0,04 |
| Transport | 97,8 | 97,0 | 105,1 | 100,4 | 0,43 |
| łącznie | 106,7 | 106,8 | 99,1 | 108,5 | -0,04 |
| Rekreacja i kultura | 106,5 | 105,2 | 99,3 | 112,2 | -0,04 |
| Edukacja | 110,4 | 110,2 | 100,1 | 112,9 | 0,00 |
| Restauracje i hotele | 110,3 | 109,3 | 100,4 | 114,2 | 0,02 |
| Inne towary i usługi | 108,5 | 108,4 | 100,4 | 111,9 | 0,02 |

Wpływy zmian cen na wskaźnik cen towarów i usług konsumpcyjnych ogółem

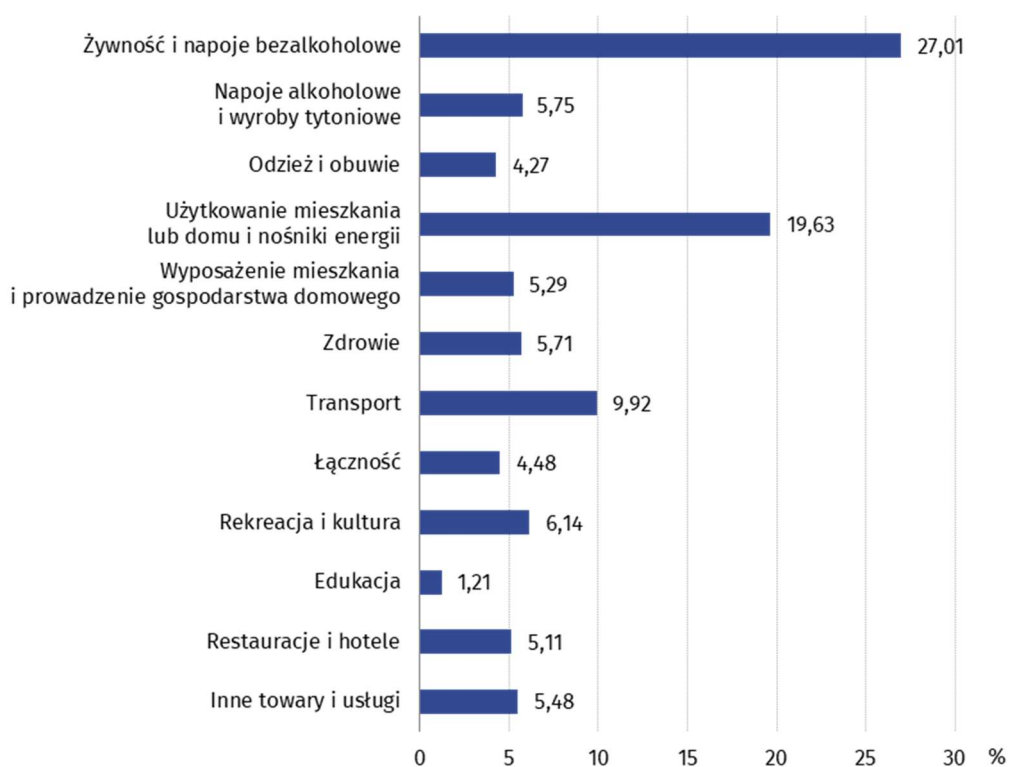
W listopadzie br. w porównaniu z poprzednim miesiącem największy wpływ na wskaźnik cen towarów i usług konsumpcyjnych ogółem miały wyższe ceny w zakresie transportu (o 5,1%), żywności (o 0,9%), zdrowia (o 0,7%) oraz restauracji i hoteli (o 0,4%), które podwyższyły wskaźnik odpowiednio o 0,43 p. proc., 0,23 p. proc., 0,04 p. proc. i 0,02 p. proc. Niższe ceny w zakresie rekreacji i kultury (o 0,7%) oraz łączności (o 0,9%) obniżyły ten wskaźnik odpowiednio po 0,04 p. proc.

W porównaniu z miesiącem analogicznym poprzedniego roku wyższe ceny w zakresie mieszkania (o 7,6%), żywności (o 6,9%), napojów alkoholowych i wyrobów tytoniowych (o 9,9%) oraz restauracji i hoteli (o 10,3%), podniosły wskaźnik odpowiednio o 1,90 p. proc., 1,72 p. proc., 0,56 p. proc. i 0,53 p. proc. Niższe ceny w zakresie transportu (o 2,2%) obniżyły ten wskaźnik o 0,22 p. proc.

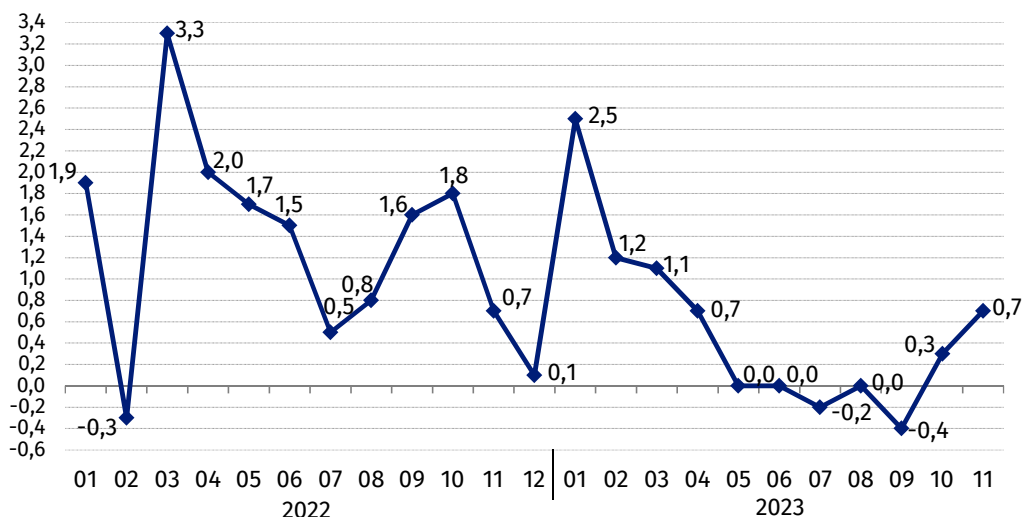
Wykres 1. Wpływ zmian cen wybranych grup towarów i usług konsumpcyjnych w listopadzie 2023 r. (w p. proc. w stosunku do miesiąca poprzedniego)



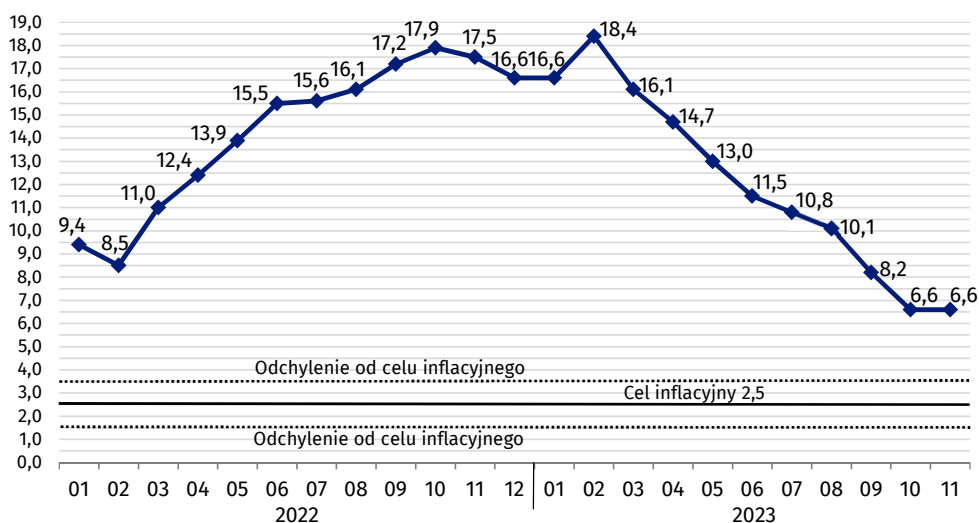
Wykres 2. System wag stosowany w obliczeniach wskaźników cen towarów i usług konsumpcyjnych w 2023 r.



Wykres 3. Zmiany cen towarów i usług konsumpcyjnych w stosunku do okresu poprzedniego (w %)

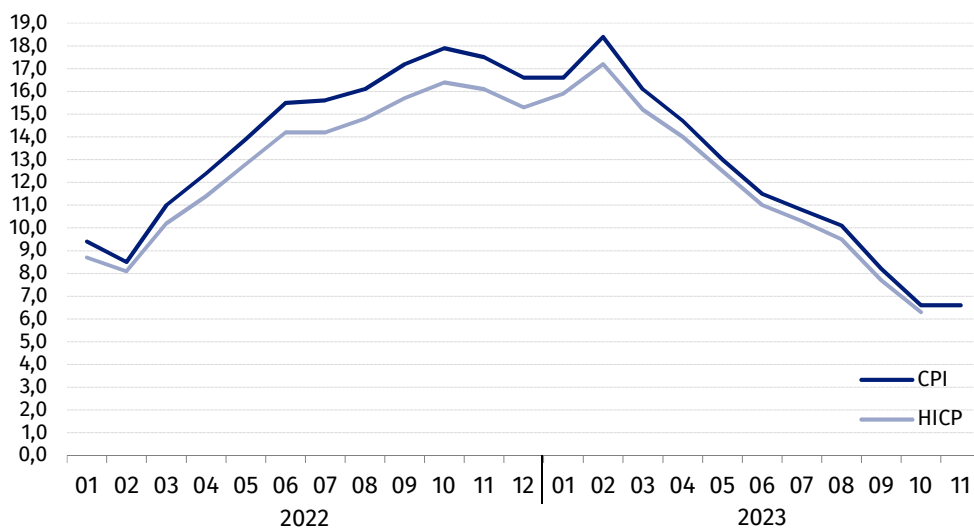


Wykres 4. Zmiany cen towarów i usług konsumpcyjnych w stosunku do analogicznego okresu roku poprzedniego (w %)



Od kwietnia 2021 r. wskaźnik cen towarów i usług konsumpcyjnych kształtuje się powyżej górnej granicy odchyień od celu inflacyjnego określonego przez Radę Polityki Pieniężnej (2,5% +/- 1 p. proc.).

Wykres 5. Zmiany cen według wskaźnika cen towarów i usług konsumpcyjnych (CPI) oraz zharmonizowanego wskaźnika cen konsumpcyjnych (HICP) w stosunku do analogicznego okresu roku poprzedniego (w %)



Tablica 2. Wskaźniki cen towarów i usług konsumpcyjnych w listopadzie 2023 r.

| WYSZCZEGÓLNIENIE | 11 2023 | | | 01-11 2023 |
|--|------------------|------------------|------------------|-------------------|
| | 11 2022= =100 | 12 2022= =100 | 10 2023= =100 | 01-11 2022=100 |
| OGÓŁEM | 106,6 | 106,1 | 100,7 | 111,9 |
| Towary | 105,9 | 105,7 | 101,0 | 112,0 |
| Usługi | 108,6 | 107,3 | 99,9 | 111,5 |
| ŻYWNOSĆ, NAPOJE BEZALKOHOLOWE I ALKOHOLOWE ORAZ WYROBY TYTONIOWE | 107,7 | 106,4 | 100,8 | 115,1 |
| ŻYWNOSĆ I NAPOJE BEZALKOHOLOWE | 107,3 | 105,7 | 100,9 | 116,0 |
| Żywność | 106,9 | 105,3 | 100,9 | 116,0 |
| w tym: | | | | |
| Ryż | 100,3 | 99,0 | 98,8 | 114,7 |
| Mąka | 97,1 | 97,7 | 100,0 | 110,9 |
| Pieczywo | 106,8 | 105,7 | 100,1 | 115,7 |
| Makarony i produkty makaronowe | 106,9 | 105,8 | 100,1 | 116,7 |
| Mięso | 105,2 | 104,6 | 99,7 | 113,7 |
| w tym: | | | | |
| Mięso wołowe | 102,1 | 101,8 | 101,0 | 107,3 |
| Mięso cielęce | 104,9 | 104,3 | 100,7 | 107,4 |
| Mięso wieprzowe | 108,8 | 106,8 | 99,5 | 118,0 |
| Mięso drobiowe | 91,6 | 94,5 | 98,7 | 102,5 |
| Wędliny | 108,6 | 107,2 | 100,1 | 116,1 |
| Ryby i owoce morza | 107,6 | 104,8 | 100,3 | 116,7 |
| Mleko, sery i jaja | 102,6 | 101,1 | 99,9 | 117,6 |
| w tym: | | | | |
| Mleko | 98,4 | 97,1 | 99,1 | 118,7 |
| Jogurt, śmietana, napoje i desery mleczne | 106,2 | 105,3 | 100,5 | 118,9 |
| Sery i twarogi | 101,3 | 99,8 | 100,1 | 114,6 |
| Jaja | 103,9 | 101,3 | 99,1 | 122,4 |
| Oleje i tłuszcze | 88,8 | 88,9 | 101,6 | 103,0 |
| Tłuszcze roślinne | 88,9 | 89,2 | 100,1 | 107,9 |
| Tłuszcze zwierzęce | 88,7 | 88,7 | 102,9 | 99,0 |
| w tym masło | 87,2 | 87,4 | 103,3 | 96,9 |
| Owoce | 108,4 | 103,9 | 103,0 | 111,6 |
| Warzywa | 112,7 | 109,0 | 105,2 | 119,6 |
| Cukier | 94,2 | 94,1 | 100,1 | 135,3 |
| Napoje bezalkoholowe | 111,7 | 110,7 | 100,3 | 115,6 |
| w tym: | | | | |
| Kawa | 110,8 | 109,5 | 100,3 | 116,6 |
| Herbata | 116,4 | 115,3 | 100,3 | 114,6 |
| Kakao i czekolada w proszku | 113,5 | 113,1 | 99,8 | 118,9 |
| Wody mineralne lub źródlane | 109,1 | 108,3 | 100,6 | 113,4 |
| Soki owocowe i warzywne | 114,0 | 113,8 | 100,2 | 115,8 |

| WYSZCZEGÓLNIENIE | 11 2023 | | | 01-11 2023 |
|--|------------------|------------------|------------------|-------------------|
| | 11 2022= =100 | 12 2022= =100 | 10 2023= =100 | 01-11 2022=100 |
| NAPOJE ALKOHOLOWE I WYROBY TYTONIOWE | 109,9 | 109,5 | 100,3 | 111,2 |
| Napoje alkoholowe | 110,3 | 109,9 | 100,2 | 112,6 |
| Wyroby tytoniowe | 108,6 | 108,2 | 100,5 | 107,2 |
| ODZIEŻ I OBUWIE | 104,7 | 104,5 | 100,1 | 106,4 |
| w tym: | | | | |
| Odzież | 105,2 | 104,3 | 100,0 | 106,6 |
| Obuwie | 102,4 | 105,0 | 100,5 | 105,4 |
| MIESZKANIE | 107,6 | 108,4 | 100,0 | 113,9 |
| UŻYTKOWANIE MIESZKANIA LUB DOMU I NOŚNIKI ENERGII | 108,1 | 109,2 | 100,1 | 114,7 |
| w tym: | | | | |
| Opłaty na rzecz właścicieli | 107,8 | 106,6 | 100,5 | 112,0 |
| Zaopatrywanie w wodę | 108,4 | 108,3 | 100,3 | 106,6 |
| Wywóz śmieci | 106,7 | 106,7 | 100,1 | 108,0 |
| Usługi kanalizacyjne | 109,2 | 108,7 | 100,8 | 109,4 |
| Nośniki energii | 107,9 | 110,1 | 99,8 | 118,2 |
| Energia elektryczna | 119,5 | 119,5 | 100,0 | 121,6 |
| Gaz | 115,3 | 115,6 | 100,0 | 115,9 |
| Opał | 74,7 | 81,9 | 98,8 | 99,7 |
| Energia cieplna | 120,6 | 119,2 | 100,2 | 134,8 |
| WYPOSAŻENIE MIESZKANIA I PROWADZENIE GOSPODARSTWA DOMOWEGO | 105,9 | 105,4 | 99,7 | 110,8 |
| w tym: | | | | |
| Meble, artykuły dekoracyjne, sprzęt oświetleniowy | 99,8 | 99,9 | 99,4 | 107,4 |
| Urządzenia gospodarstwa domowego | 101,4 | 101,3 | 99,4 | 105,0 |
| Środki czyszczące i konserwujące | 114,0 | 113,2 | 99,2 | 117,3 |
| Usługi związane z prowadzeniem gospodarstwa domowego | 113,6 | 112,4 | 100,5 | 117,5 |
| ZDROWIE | 105,5 | 105,0 | 100,7 | 108,7 |
| w tym: | | | | |
| Wyroby farmaceutyczne | 102,4 | 101,9 | 100,8 | 106,2 |
| Urządzenia i sprzęt terapeutyczny | 105,4 | 104,4 | 100,2 | 107,1 |
| Usługi lekarskie | 111,3 | 110,5 | 100,6 | 113,6 |
| Usługi stomatologiczne | 111,8 | 111,3 | 100,5 | 114,4 |
| Usługi szpitalne i sanatoryjne | 115,4 | 114,8 | 100,2 | 114,3 |
| TRANSPORT | 97,8 | 97,0 | 105,1 | 100,4 |
| w tym: | | | | |
| Środki transportu | 101,4 | 100,8 | 99,5 | 104,0 |
| w tym samochody osobowe | 101,3 | 100,6 | 99,5 | 103,8 |
| Paliwa do prywatnych środków transportu | 94,3 | 95,8 | 108,8 | 96,2 |
| Olej napędowy | 85,2 | 87,3 | 110,7 | 93,2 |
| Benzyna | 99,0 | 100,0 | 108,7 | 98,7 |
| Gaz ciekły i pozostałe paliwa do prywatnych środków transportu | 101,3 | 103,7 | 102,4 | 90,3 |
| Usługi transportowe | 105,6 | 84,0 | 94,2 | 114,9 |

| WYSZCZEGÓLNIENIE | 11 2023 | | | 01-11 2023 |
|---|------------------|------------------|------------------|-------------------|
| | 11 2022= =100 | 12 2022= =100 | 10 2023= =100 | 01-11 2022=100 |
| ŁĄCZNOŚĆ | 106,7 | 106,8 | 99,1 | 108,5 |
| w tym: | | | | |
| Sprzęt telekomunikacyjny | 96,8 | 93,0 | 99,3 | 98,6 |
| Usługi telekomunikacyjne | 107,0 | 107,3 | 99,1 | 108,8 |
| REKREACJA I KULTURA | 106,5 | 105,2 | 99,3 | 112,2 |
| w tym: | | | | |
| Sprzęt audiowizualny, fotograficzny i informatyczny | 97,7 | 98,2 | 99,4 | 99,4 |
| Usługi związane z rekreacją i kulturą | 103,7 | 103,4 | 99,8 | 109,9 |
| w tym: | | | | |
| Usługi związane z rekreacją i sportem | 109,7 | 109,0 | 100,5 | 112,4 |
| Usługi związane z kulturą | 100,5 | 100,3 | 99,4 | 108,7 |
| w tym opłaty radiowo-telewizyjne | 97,7 | 97,7 | 99,1 | 108,2 |
| Książki | 108,8 | 107,1 | 101,4 | 107,9 |
| Gazety i czasopisma | 105,2 | 103,5 | 95,7 | 112,8 |
| Artykuły piśmienne, malarskie, kreślarskie | 105,1 | 104,9 | 100,2 | 111,5 |
| Turystyka zorganizowana | 107,6 | 105,2 | 96,8 | 114,0 |
| Turystyka zorganizowana w kraju | 112,3 | 109,6 | 98,9 | 114,6 |
| Turystyka zorganizowana za granicą | 104,3 | 102,0 | 95,4 | 113,5 |
| EDUKACJA | 110,4 | 110,2 | 100,1 | 112,9 |
| RESTAURACJE I HOTELE | 110,3 | 109,3 | 100,4 | 114,2 |
| INNE TOWARY I USŁUGI | 108,5 | 108,4 | 100,4 | 111,9 |
| w tym: | | | | |
| Higiena osobista | 110,2 | 110,4 | 100,2 | 114,6 |
| w tym: | | | | |
| Usługi fryzjerskie, kosmetyczne i pielęgnacyjne | 110,0 | 108,7 | 100,3 | 112,1 |
| Artykuły do higieny osobistej i kosmetyki | 110,6 | 111,4 | 100,3 | 115,7 |
| Opieka społeczna | 113,9 | 113,6 | 100,2 | 118,6 |
| Ubezpieczenia | 106,5 | 105,5 | 101,7 | 107,5 |
| Usługi finansowe świadczone przez banki i inne instytucje | 108,8 | 108,8 | 100,1 | 106,5 |

W przypadku cytowania danych Głównego Urzędu Statystycznego prosimy o zamieszczenie informacji: „Źródło danych GUS”, a w przypadku publikowania obliczeń dokonanych na danych opublikowanych przez GUS prosimy o zamieszczenie informacji: „Opracowanie własne na podstawie danych GUS”.

Opracowanie merytoryczne:
Departament Handlu i Usług

Dyrektor Ewa Adach-Stankiewicz

Tel: 22 608 31 24

Wydział Współpracy z Mediami

Tel: 22 608 38 04

e-mail: obslugaprasowa@stat.gov.pl

Rzeczniczka prasowa:

Rzecznik Prasowy Prezesa GUS

Karolina Banaszek

Tel: 695 255 011



www.stat.gov.pl



[@GUS_STAT](https://twitter.com/GUS_STAT)



[@GlownyUrzadStatystyczny](https://www.facebook.com/GlownyUrzadStatystyczny)



[gus_stat](https://www.instagram.com/gus_stat)



[glownyurządstatystyczny](https://www.youtube.com/glownyurządstatystyczny)



[glownyurządstatystyczny](https://www.linkedin.com/company/glownyurządstatystyczny)

Powiązane opracowania

[Komunikaty i obwieszczenia Prezesa GUS](#)

[Informacje sygnałne](#)

Temat dostępny w bazach danych

[Dziedzinowa Baza Wiedzy \(DBW\) Ceny](#)

[Bank Danych Makroekonomicznych \(BDM\)](#)

[Bank Danych Lokalnych \(BDL\)](#)

[Wskaźniki cen \(Obszary tematyczne: Ceny. Handel\)](#)

[Ceny \(Obszary tematyczne: Ceny. Handel\)](#)

Ważniejsze pojęcia dostępne w słowniku

[Wskaźnik cen towarów i usług konsumpcyjnych](#)

[Cena detaliczna](#)