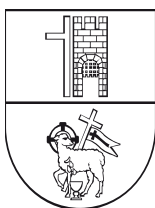


Inwestor:



POWIATOWA SŁUŻBA DROGOWA W OLSZTYNIE

UL. CEMENTOWA 3

10-429 OLSZTYN

Stadium:

PROGRAM FUNKCJONALNO - UŻYTKOWY

Zamierzenie budowlane:

„Wyrównanie szans mieszkańców z obszarów popegeerowskich poprzez modernizację drogi powiatowej nr 1437N na odcinku od msc. Olsztynek do msc. Łutynówko”

Adres obiektu:

WOJ. WARMIŃSKO - MAZURSKIE, POWIAT OLSZTYŃSKI, GMINA OLSZTYNEK

Nr tomu:

TOM NR: 1

Spis zawartości projektu:

**CZEŚĆ I – OPISOWA
CZEŚĆ II – INFORMACYJNA**

KLASYFIKACJA ROBÓT BUDOWLANYCH CPV

NAZWA :	KOD GRUPY ROBÓT:	KOD KLASY ROBÓT:	KOD KATEGO RII ROBÓT:
Różny sprzęt transportowy i części zapasowe	34900000-6	--	--
Sprzęt kontrolny ,bezpieczeństwa, sygnalizacyjny i oświetleniowy	34900000-6	34990000-7	--
Znaki i znaki podświetlone	34900000-6	34990000-7	34992000-7
Przygotowanie terenu pod budowę	45100000-8	--	--
Roboty w zakresie burzenia i rozbiórki obiektów budowlanych; roboty ziemne	45100000-8	45110000-1	--
Roboty w zakresie burzenia, roboty ziemne	45100000-8	45110000-1	45111000-8
Roboty w zakresie usuwania gleby	45100000-8	45110000-1	45112000-5
Roboty na placu budowy	45100000-8	45110000-1	45113000-2
Roboty budowlane w zakresie wznoszenia kompletnych obiektów budowlanych lub ich części oraz robót w zakresie inżynierii lądowej i wodnej	45200000-9	--	--
Roboty inżynieryjne i budowlane	45200000-9	45220000-5	--
Roboty budowlane w zakresie konstrukcji	45200000-9	45220000-5	45223000-6
Roboty budowlane w zakresie budowy rurociągów, linii komunikacyjnych i elektroenergetycznych, autostrad, dróg, lotnisk i kolei; wyrównywanie terenu	45200000-9	45230000-8	--
Roboty budowlane w zakresie budowy rurociągów, ciągów komunikacyjnych i linii energetycznych	45200000-9	45230000-8	45231000-5

Roboty pomocnicze w zakresie rurociągów i kabli	45200000-9	45230000-8	45232000-2
Roboty w zakresie konstruowania, fundamentowania oraz wykonywania nawierzchni autostrad, dróg	45200000-9	45230000-8	45233000-9
Wynajem maszyn i urządzeń wraz z obsługą operatorską do prowadzenia robót z zakresu budownictwa oraz inżynierii wodnej i lądowej	45500000-2	--	--
Wynajem dźwigów wraz z obsługą operatorską	45500000-2	45510000-5	--
Wynajem koparek wraz z obsługą operatorską	45500000-2	45520000-8	--
Usługi Inżynieryjne	71300000-1	--	--
Doradcze usługi inżynieryjne i budowlane	71300000-1	71310000-4	--
Usługi doradcze w zakresie inżynierii lądowej i wodnej	71300000-1	71310000-4	71311000-1
Usługi doradcze w zakresie inżynierii konstrukcyjnej	71300000-1	71310000-4	71312000-8
Usługi doradcze w zakresie środowiska naturalnego	71300000-1	71310000-4	71313000-5
Usługi budowlane	71300000-1	71310000-4	71315000-9
Usługi doradcze w zakresie kontroli i zapobiegania zagrożeniom	71300000-1	71310000-4	71317000-3
Usługi inżynieryjne w zakresie projektowania	71300000-1	71320000-7	--
Usługi inżynierii projektowej w zakresie inżynierii lądowej i wodnej	71300000-1	71320000-7	71322000-1
Usługi projektowania fundamentów	71300000-1	71320000-7	71325000-2

Dodatkowe usługi budowlane	71300000-1	71320000-7	71326000-9
Usługi projektowania konstrukcji nośnych	71300000-1	71320000-7	71327000-6

SPIS ZAWARTOŚCI PROGRAMU FUNKCJONALNO - UŻYTKOWEGO

CZĘŚĆ I – OPISOWA	8
1. WYKAZ SKRÓTÓW I OBJAŚNIENIA POJĘĆ UŻYTYCH W TEKŚCIE	9
Tabela nr 1.....	9
2. OGÓLNY OPIS PRZEDMIOTU ZAMÓWIENIA	11
2.1. LOKALIZACJA ZADANIA	12
Rys.1 Lokalizacja zadania na tle mapy województwa warmińsko - mazurskiego.....	13
2.2. CHARAKTERYSTYCZNE PARAMETRY OKREŚLAJĄCE ZAKRES ROBÓT BUDOWLANYCH	14
2.3. CHARAKTERYSTYCZNE PARAMETRY OKREŚLAJĄCE WIELKOŚĆ OBIEKTU	15
2.3.1. Droga powiatowa nr 1437N – parametry projektowane.....	15
2.3.2. Inne drogi.....	15
2.3.3. Infrastruktura dla pieszych.....	16
2.3.4. Przepusty	16
2.3.5. Odwodnienie drogi	16
2.3.6. Zjazdy do nieruchomości.....	16
2.3.7. Zieleń	16
2.3.8. Sieci i infrastruktura związana z drogą	17
2.3.9. Sieci i infrastruktura niezwiązana z drogą	17
2.3.10. Organizacja ruchu	17
2.3.11. Stała organizacja ruchu	17
2.4. AKTUALNE UWARUNKOWANIA WYKONANIA PRZEDMIOTU ZAMÓWIENIA	18
2.4.1. Opis stanu istniejącego.....	18
2.4.1.1. Układ drogowy	18
2.4.1.2. Droga powiatowa nr 1437N – parametry istniejące.....	18
2.4.1.3. Odwodnienie	19
2.4.1.4. Urządzenia infrastruktury technicznej	19
2.4.1.5. Obiekty budowlane	19
2.4.2. Ogólna charakterystyka zadania	19
2.4.2.1. Uwarunkowania środowiskowe realizacji zadania	19
2.4.2.2. Koordynacja z innymi inwestycjami.....	19
2.5. OGÓLNE WŁAŚCIWOŚCI FUNKCJONALNO – UŻYTKOWE	19
2.6. SZCZEGÓŁOWE WŁAŚCIWOŚCI FUNKCJONALNO – UŻYTKOWE WYRAŻONE WE WSKAŹNIKACH POWIERZCHNIOWO – KUBATUROWYCH	20
3. WYMAGANIA ZAMAWIAJĄCEGO W STOSUNKU DO PRZEDMIOTU ZAMÓWIENIA OKREŚLAJĄCE ZAKRES ROBÓT BUDOWLANYCH I PRAC PROJEKTOWYCH	20
3.1. Wymagania odnośnie robót budowlanych	20
1.1.1. Branża drogowa.....	20
1.1.1.1. Konstrukcja nawierzchni jezdni	20
1.1.1.2. Konstrukcja nawierzchni jezdni DP1437N – KR5.....	20
1.1.1.3. Konstrukcje pozostałych nawierzchni	21
1.1.1.4. Pobocza.....	21
1.1.1.5. Odwodnienie.....	21
1.1.1.6. Rowy.....	22
1.1.1.7. Przepusty	22
1.1.1.8. Zjazdy z dróg.....	22

1.1.2.	Zagospodarowanie terenu	23
1.1.2.1.	Sieci wodociągowe	24
1.1.2.2.	Sieci i urządzenia teletechniczne	24
1.1.2.3.	Budowa sieci i urządzeń elektroenergetycznych	24
1.1.2.4.	Zieleń	24
1.1.2.5.	Kanał technologiczny	25
1.1.2.6.	Kolizje z istniejącą infrastrukturą	25
1.1.3.	Organizacja ruchu	26
1.1.3.1.	Stała organizacja ruchu	26
1.1.3.1.1.	Znaki poziome	26
1.1.3.1.2.	Znaki pionowe	27
1.1.3.1.3.	Konstrukcje wsporcze	27
1.1.3.2.	Organizacja ruchu na czas wykonywania Robót	27
2.	WYMAGANIA ODNOŚNIE DOKUMENTÓW WYKONAWCY	28
2.1.	Wymagania ogólne	28
2.2.	Skład Dokumentów Wykonawcy	29
2.3.	Ogólne wymagania odnośnie Dokumentów Wykonawcy	30
2.4.	Szczegółowe wymagania odnośnie Dokumentów Wykonawcy	37
2.4.1.	Specyfikacje na Projektowanie	37
2.4.2.	Warunki Wykonania i Odbioru Robót Budowlanych	37
3.	POZOSTAŁE WYMAGANIA ZAMAWIAJĄCEGO	38
3.1.	Obowiązki Wykonawcy	38
3.2.	Wymagania odnośnie przygotowania budowy i jej przeprowadzenia	40
3.3.	Ogólne wymagania projektowe i realizacyjne	40
3.4.	Przygotowanie terenu budowy	45
3.5.	Organizacja zaplecza budowy	46
3.6.	Zapewnienie laboratorium drogowego	48
3.7.	Wymagania odnośnie dokumentacji fotograficznej	48
3.8.	Dokumentacja fotograficzna stanu przed realizacją zadania	48
3.9.	Dokumentacja fotograficzna stanu po realizacji zadania	48
3.10.	Wymagania odnośnie badań	49
3.11.	Badania geotechniczne	49
3.12.	Wymagania odnośnie dokumentacji powykonawczej	49
3.12.1.	Dokumentacja niezbędna do uzyskania pozwolenia na użytkowanie	49
3.12.2.	Geodezyjna inwentaryzacja powykonawcza	50
3.12.3.	Plan badań i pomiarów realizacyjnych	50
3.13.	Wymagania odnośnie odbiorów	50
3.13.1.	Odbiory Dokumentów Wykonawcy	50
3.13.2.	Odbiory robót częściowych, w tym robót zanikających lub ulegających zakryciu	51
3.13.3.	Odbiory techniczne	51
3.13.4.	Odbiór końcowy	51
3.13.5.	Odbiór ostateczny	51
3.13.6.	Odbiory gwarancyjne (przeeglądy)	51
3.13.7.	Odbiory pogwarancyjne (ostateczne)	51
3.14.	Ochrona przeciwpożarowa	51
3.15.	Ochrona własności prywatnej i publicznej	52

3.16.	Bezpieczeństwo i higiena pracy	53
3.17.	Plan bezpieczeństwa i ochrony zdrowia	53
3.18.	Plan zarządzania ryzykiem.....	53
CZĘŚĆ II – INFORMACYJNA		54
1.	INFORMACJE DOTYCZĄCE PRZEDMIOTU ZAMÓWIENIA.....	55
1.1.	PRAWO DO DYSPONOWANIA NIERUCHOMOŚCIAMI NA CELE BUDOWLANE.....	55
1.2.	SYSTEM KONTROLI JAKOŚCI ROBÓT	55
1.3.	PRZEPISY PRAWA, NORMY TECHNICZNE I INNE DOKUMENTY, MAJĄCE ZASTOSOWANIE PRZY REALIZACJI ZADANIA	56
	Regulacje Zamawiającego	63
	Zarządzenia Generalnego Dyrektora Dróg Krajowych i Autostrad	63
CZĘŚĆ III – SPECYFIKACJE NA PROJEKTOWANIE.....		63
CZĘŚĆ IV – WARUNKI WYKONANIA I ODBIORU ROBÓT BUDOWLANYCH		63
CZĘŚĆ V – ZAŁĄCZNIKI DO PFU		63

CZĘŚĆ I – OPISOWA

1. WYKAZ SKRÓTÓW I OBJAŚNIENIA POJĘĆ UŻYTYCH W TEKŚCIE**Tabela nr 1.**

Pojęcie/skrót	Opis
Cena	Wynagrodzenie Wykonawcy określone w Umowie
DUŚ	Decyzja o Środowiskowych Uwarunkowaniach
Dokumentacja Projektowa	Oznacza całość dokumentacji (wraz z uzyskaniem wszelkich niezbędnych decyzji administracyjnych, pozwoleń, technicznych warunków przyłączenia i uzgodnień dotyczących tego zamówienia) niezbędnej do realizacji przedmiotu zamówienia, tzn. do wybudowania, skonfigurowania, zapewnienia ogólnych właściwości funkcjonalno-użytkowych, uzyskania pozwolenia na użytkowanie, a także późniejszego użytkowania opisanych w Wymaganiach Zamawiającego obiektów budowlanych. W skład Dokumentacji Projektowej wchodzi Wszystkie opracowania projektowe niezbędne do realizacji przedmiotu zamówienia zgodnie z Wymaganiami Zamawiającego, a w szczególności Projekt budowlany (PZT, PA-B, PT), Specyfikacje Techniczne Wykonania i Odbioru Robót Budowlanych oraz Projekty wykonawcze o stopniu szczegółowości niezbędnym do prawidłowego wykonania Robót i umożliwiające prawidłową ich weryfikację, przegląd, sprawdzenie lub zatwierdzenie przez Zamawiającego w tym obliczenia, rysunki, dokumenty o charakterze technicznym i prawnym wymienione w Programie Funkcjonalno-Użytkowym oraz inne dokumenty niezbędne dla wykonania przedmiotu zamówienia, dostarczane przez Wykonawcę według Umowy.
Inspektor Nadzoru/ Inżynier	Osoba fizyczna, wyznaczona przez Zamawiającego do działania jako Inspektor Nadzoru Inwestorskiego.
Inwestor	Podmiot wykonujący zadanie polegające na zaprojektowaniu i wykonywaniu robót budowlanych realizowanych przez Zamawiającego w trybie "zaprojektuj i wybuduj" inwestycji.
KIP	Karta informacyjna przedsięwzięcia
Kolizja	Sytuacja, w której budowa lub przebudowa infrastruktury w miejscu przecięcia z istniejącymi sieciami lub urządzeniami (dreny, linie i słupy telefoniczne oraz elektryczne, ujęcia wodne, gazociągi, ciepłociągi, przewody kanalizacyjne, a także obiekty budownictwa lądowego, itp.) powoduje naruszenie tych sieci lub urządzeń albo konieczność zmian dotychczasowego ich stanu, przywrócenie poprzedniego stanu lub dokonanie innych zmian w związku z przyjętą technologią robót przez Wykonawcę.
Oferta	„Oferta” oznacza dokument zatytułowany „Oferta” złożony przez Wykonawcę w toku Postępowania o udzielenie zamówienia publicznego na zadanie pn.: „Wyrównanie szans mieszkańców z obszarów popegeerowskich poprzez modernizację drogi

	powiatowej nr 1437N na odcinku od msc. Olsztynek do msc. Łutynówko”
PFU	Niniejszy Program funkcjonalno - użytkowy
PODGiK	Powiatowy Ośrodek Dokumentacji Geodezyjnej i Kartograficznej
Prawo	Wymienione w SWZ, PFU lub Umowie normy, specyfikacje techniczne, Regulacje Zamawiającego i obowiązujące w Rzeczypospolitej Polskiej przepisy prawa powszechnie obowiązującego
Prawo Budowlane	Ustawa Prawo budowlane z dnia 07 lipca 1994r. z późn. zmianami, (Dz.U. 2020 poz. 1333 z późn. zmianami)
PZGiK	Państwowy Zasób Geodezyjny i Kartograficzny
Regulacje Zamawiającego	Wytyczne, instrukcje, standard oraz inne dokumenty o podobnym charakterze wymienione w Części Informacyjnej niniejszego Programu funkcjonalno – użytkowego w tym Zarządzenia Generalnego Dyrektora Dróg Krajowych i Autostrad oraz instrukcje, wytyczne, Standardy Techniczne, dokumenty normatywne i warunki techniczne
Roboty	Oznaczają roboty stałe, które mają być zrealizowane przez Wykonawcę zgodnie z Umową i/lub (w zależności co jest odpowiednie) wszystkie tymczasowe roboty wszelkiego rodzaju, potrzebne na Placu Budowy do realizacji i ukończenia robót stałych oraz usunięcia wszelkich wad. Roboty oznaczają równocześnie budowę i roboty budowlane, zgodnie z Prawem budowlanym.
SWZ	Specyfikacja Warunków Zamówienia
SP	Oznacza Specyfikacje na Projektowanie stanowiące część niniejszego Programu Funkcjonalno – użytkowego, które określają wymagania minimalne dotyczące wykonania i odbioru Dokumentów Wykonawcy przewidzianych do wykonania w ramach niniejszej Umowy.
WT	Warunki Techniczne
WWiORB	Oznacza Warunki Techniczne Wykonania i Odbioru Robót Budowlanych stanowiące część niniejszego Programu funkcjonalno – użytkowego, które określają minimalne wymagania dla materiałów i ich jakości, sprzętu, środków transportowych, warunków wykonania Robót, badań i kontroli jakości w stosunku do wymagań jakie będą zawarte w opracowywanych przez Wykonawcę Specyfikacjach Technicznych Wykonania i Odbioru Robót Budowlanych
Termin Wykonania Umowy	Oznacza termin wykonania robót łącznie ze zgłoszeniem gotowości do odbioru określony w Umowie; a w zakresie przekazania pozwolenia na użytkowanie i/lub zaświadczenia / zaświadczeń o braku podstaw do wniesienia sprzeciwu w trybie art.54 ustawy Prawo budowlane – w §2 ust.3 pkt2)

Wymagania Zamawiającego	Oznaczają „Program Funkcjonalno – Użytkowy wraz z załącznikami”. Program Funkcjonalno - Użytkowy oznacza dokument tak zatytułowany i włączony do Umowy, zawierający opis przedmiotu zamówienia zgodnie z Prawem zamówień publicznych.
Plac budowy	Oznacza miejsca, gdzie mają być realizowane przez Wykonawcę roboty stałe, zgodnie z Umową, i do których mają być dostarczone urządzenia i materiały oraz wszelkie inne miejsca, wyraźnie w Umowie wyszczególnione jako stanowiące części Placu Budowy. Teren budowy oznacza Plac budowy. Pojęcia powyższe należy traktować jako tożsame.
Umowa	Oznacza dokument oznaczony jako Umowa (Akt Umowy) w rozumieniu przepisów prawa obowiązującego na terytorium Rzeczypospolitej Polskiej podpisany przez Zamawiającego i Wykonawcę jako rezultat postępowania o udzielenie zamówienia publicznego, którego przedmiotem jest zadanie pn.: „Przebudowa drogi powiatowej 1437N na odc. Olsztynek – Łutynowo na odcinku od granicy miejscowości Olsztynek do miejscowości Łutynowo, gm. Olsztynek - około 4,0 km”. Termin Umowa oznacza również Program Funkcjonalno - Użytkowy, Ofertę oraz inne Dokumenty wymienione w Umowie (Akcje Umowy).
Zamawiający	POWIATOWA SŁUŻBA DROGOWA W OLSZTYNIE UL. CEMENTOWA 3 10-429 OLSZTYN

Ileokroć w PFU posłużono się pojęciami: „musi”, „wymaga się”, „będą”, „należy”, „powinny” lub odpowiadające im synonimy uznaje się, iż pojęcia te są tożsame i używane zamiennie, a zwroty, w których zostały użyte, uznaje się za stanowiące zobowiązanie umowne Wykonawcy.

2. OGÓLNY OPIS PRZEDMIOTU ZAMÓWIENIA

Realizacja zadania pn. „Wyrównanie szans mieszkańców z obszarów popegeerowskich poprzez modernizację drogi powiatowej nr 1437N na odcinku od msc. Olsztynek do msc. Łutynówko” polegać będzie na zaprojektowaniu i wykonaniu związanych z tym robót budowlanych oraz zapewnieniu możliwości użytkowania wybudowanych w ramach zadania obiektów budowlanych zgodnie z ustawą Prawo budowlane.

Przedmiotem zamówienia jest zaprojektowanie i budowa:

1. Przebudowa drogi powiatowej nr 1437N na odcinku Olsztynek - Łutynowo długości około 4,0 km na odcinku od granicy miasta Olsztynek do skrzyżowania z działkami 162 i 168 obręb Łutynowo,
2. Przebudowa wlotów innych dróg na włączeniach w przebudowywaną drogę powiatową w niezbędnym zakresie,
3. Budowa wysp spowalniających przed wjazdem do miejscowości Olsztynek i Łutynowo,
4. Budowa systemu odwodnienia,
5. Ewentualna budowa kanału technologicznego,

6. W przypadku kolizji drogi z istniejącą infrastrukturą techniczną przebudowa lub zabezpieczenie istniejących sieci uzbrojenia terenu.

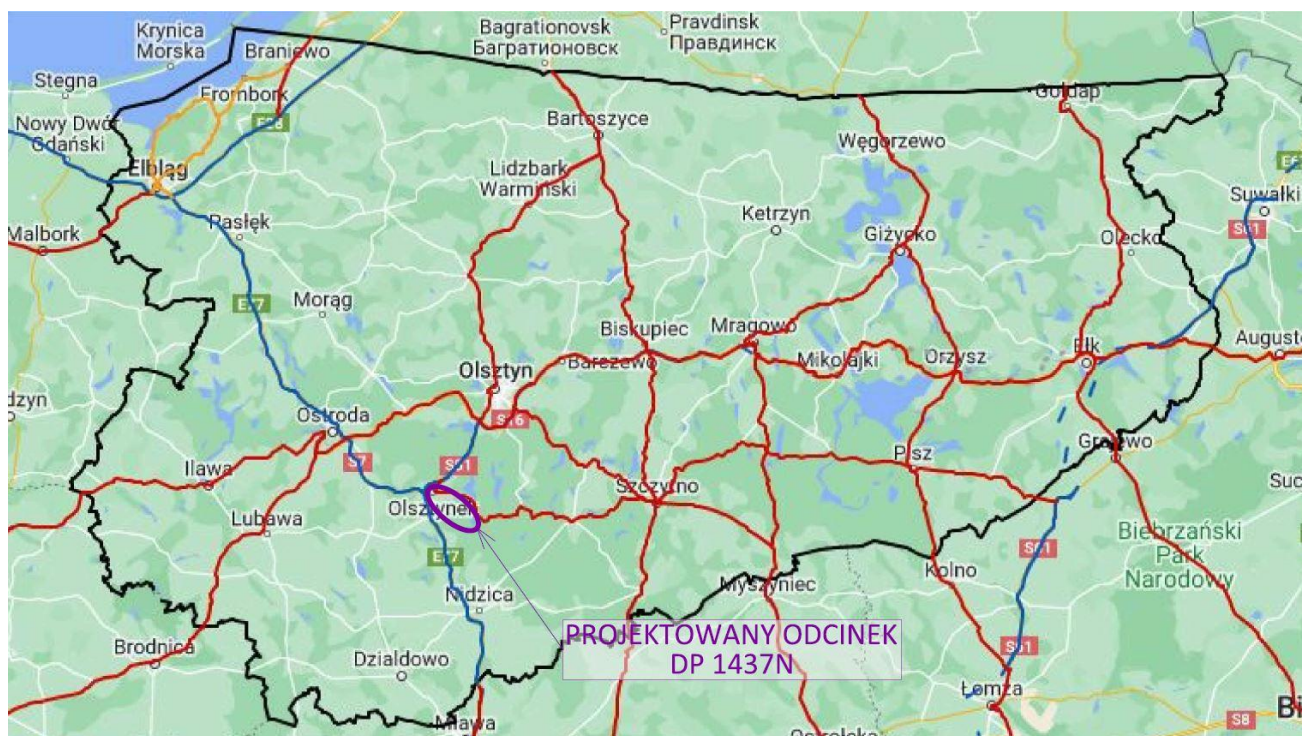
W zakres zamówienia wchodzi wykonanie wszystkich niezbędnych prac do prawidłowego funkcjonowania budowanych dróg oraz infrastruktury obsługującej tereny przyległe w tym m.in. budowa i przebudowa dróg, sieci uzbrojenia terenu, rozbiórka obiektów budowlanych kolidujących z inwestycją, zgodnie z SWZ, przepisami prawa powszechnie obowiązującego, Regulacjami Zamawiającego, normami, zasadami wiedzy technicznej i sztuki budowlanej. Należy wykonać wszystkie niezbędne opracowania projektowe, uzyskać w imieniu i na rzecz Zamawiającego konieczne opinie i warunki techniczne, wszelkie uzgodnienia, pozwolenia, dopuszczenia, zezwolenia, zatwierdzenia, decyzje administracyjne w tym ZRID lub/i pozwolenie na budowę lub/i dokonać w miarę potrzeb zgłoszeń budowy/robót budowlanych, które będą niezbędne dla wykonania zakresu Umowy zgodnie z Wymaganiami Zamawiającego i warunkami Umowy, wykonać wynikające z nich roboty budowlane i zapewnić uzyskanie przez zrealizowane obiekty budowlane zdolności użytkowych zgodnie z procedurą określoną w Prawie budowlanym (w zależności od potrzeb: przygotowanie materiałów do wniosku o pozwolenie na użytkowanie wraz z jego uzyskaniem i/lub dokonanie zawiadomienia o zakończeniu budowy oraz uzyskanie zaświadczenia o braku podstaw do wniesienia sprzeciwu zgodnie z art. 54 ww. ustawy).

Szczegółowy zakres rzeczowy Robót przewidzianych do wykonania w ramach obowiązków Wykonawcy jest przedstawiony w dalszej treści Programu Funkcjonalno - Użytkowego, zwanego dalej „PFU”.

Dokumenty zawarte w PFU stanowią opis przedmiotu zamówienia zgodnie z art. 99, 100, 101, 102 i 103 ustawy Prawo zamówień publicznych.

2.1. LOKALIZACJA ZADANIA

Niniejsze zadanie inwestycyjne zlokalizowane jest na terenie województwa warmińsko – mazurskiego, powiat olsztyński, gmina Olsztynek.

Rys.1 Lokalizacja zadania na tle mapy województwa warmińsko - mazurskiego

Na obszarze i na terenach przyległych do inwestycji obowiązują następujące miejscowe plany zagospodarowania przestrzennego:

- MPZP 012 – Uchwała Nr XXXV-325/2006 Rady Miejskiej w Olsztynku z dnia 29 czerwca 2006 roku w sprawie miejscowego planu zagospodarowania przestrzennego miasta Olsztynek w granicach administracyjnych,
- MPZP 044 – Uchwała Nr XXI-172/2016 Rady Miejskiej w Olsztynku z dnia 31 marca 2016 roku w sprawie uchwalenia zmiany miejscowego planu zagospodarowania przestrzennego miasta Olsztynek dla terenu zakładu Tymbark.

Wykaz działek na których zlokalizowana jest inwestycja:

- działki nr: 285 - obręb Mierki,
 - działki nr: 295, 160 - obręb Łutynowo.
1. Przy projektowaniu należy uwzględnić zapisy wyżej wymienionych uchwalonych miejscowych planów zagospodarowania przestrzennego.
 2. Przedmiot zamówienia musi być zgodny ze stanem prawnym obowiązującym na dzień przekazania dokumentacji.
 3. Przed przystąpieniem do prac projektowych, Wykonawca powinien wykonać wizję w terenie oraz analizy urbanistyczne, ponadto w zakres rozpoznania należy włączyć wstępną inwentaryzację zieleni z oceną stanu drzew. Inwentaryzacje, analizy oraz badania powinny zapewnić przygotowanie pełnej kompleksowej dokumentacji projektowej. Zaleca się także, aby Wykonawca uzyskał, na swoją własną odpowiedzialność i ryzyko, wszelkie dodatkowe informacje, które mogą być konieczne do przygotowania oferty oraz zawarcia umowy i

wykonania zamówienia. Koszty dokonania wizji lokalnej terenu budowy ponosi Wykonawca.

2.2. CHARAKTERYSTYCZNE PARAMETRY OKREŚLAJĄCE ZAKRES ROBÓT BUDOWLANYCH

Nie ograniczając się do niżej wymienionych Robót, lecz zgodnie z wszystkimi innymi wymaganiami określonymi w PFU i wynikającymi z obowiązującego prawa, w ramach Ceny za wykonanie przedmiotu Umowy należy zaprojektować i wykonać w szczególności następujące Roboty:

1. Przebudowę drogi powiatowej nr 1437N na odcinku Olsztynek - Łutynowo długości około 4,0 km na odcinku od granicy miasta Olsztynek do skrzyżowania z działkami 162 i 168 obręb Łutynowo,
2. Przebudowę wlotów innych dróg na włączeniach w przebudowywaną drogę powiatową w niezbędnym zakresie (minimum do końca promieni wyokrąglających na wlotach) skrzyżowania wykonać jako zwykłe,
3. Wykonać konstrukcję nawierzchni KR5.
4. Na dojeździe do miejscowości Łutynowo oraz Olsztynek wykonać wyspy spowalniające z odgięciem toru jazdy na kierunku do Łutynowa i Olsztyńska,
5. Zachować wymaganą przepisami skrajnię drogi powiatowej i innych dróg przebudowywanych w zakresie opracowania,
6. Zapewnić wolne od przeszkód pola widoczności dla pojazdów wyjeżdżających z wlotów podporządkowanych oraz ze zjazdów,
7. Włączenie dróg wewnętrznych w projektowaną DP1437N wykonać poprzez zjazdy publiczne o nawierzchni bitumicznej,
8. Istniejące zjazdy indywidualne do pól wykonać o nawierzchni bitumicznej do granicy pasa drogowego z dostosowaniem szerokości do wymiarów gabarytowych pojazdów dla których będą przeznaczone,
9. Istniejące zjazdy indywidualne do posesji wykonać o nawierzchni z kostki brukowej betonowej z dostosowaniem szerokości do wymiarów gabarytowych pojazdów dla których będą przeznaczone oraz do wymiarów bram wjazdowych na posesje,
10. Poza terenem zabudowanym zastosować odwodnienie powierzchniowe z odprowadzeniem wody do rowów przydrożnych.
11. Wykonać oczyszczenie, remont lub przebudowę istniejących przepustów (w tym przepustów pod zjazdami). Zgodnie z art. 39 ust. 6 ustawy o drogach publicznych (t.j. Dz.U. z 2021 poz. 1376 z późn. zm.) należy w pasie drogowym zlokalizować kanał technologiczny, za wyjątkiem sytuacji opisanej w art. 6 ba.
12. W przypadku stwierdzenia na projektowanym odcinku kolizji przebudowy drogi z istniejącą infrastrukturą techniczną lub konieczności zabezpieczenia sieci, należy przewidzieć jej przebudowę lub zabezpieczenie.
13. Budowa urządzeń ochrony środowiska wynikających z uzyskanej decyzji DUŚ, jak również: zagospodarowanie zieleni, zgodnie z warunkami DUŚ i innych decyzji administracyjnych w zakresie ochrony środowiska,
14. Jeżeli ze względu na przyjęte rozwiązania projektowe zajdzie taka potrzeba wykonać

poszerzenie granic pasa drogowego w niezbędnym zakresie,

15. Wprowadzenie organizacji ruchu i budowa elementów bezpieczeństwa ruchu drogowego (oznakowanie pionowe, oznakowanie poziome, konstrukcje wsporcze oznakowania pionowego, balustrady),
16. Po zakończeniu Robót wykonać uporządkowanie terenu i pełne przywrócenie do należytego stanu terenów zajętych przez zaplecza techniczne i socjalne,
17. Plac Budowy, drogi tymczasowe – wykonane na potrzeby Wykonawcy i budowy oraz wszelkich innych terenów przekształconych przez Wykonawcę,
18. Wykonanie napraw w zakresie przywrócenia dróg, nieruchomości użytkowanych przez Wykonawcę, lub budynków uszkodzonych w skutek działań Wykonawcy do stanu technicznego nie gorszego niż przed rozpoczęciem budowy.
19. Wznowienie/ustalenie/wydzielenie granic pasów drogowych dróg budowanych w ramach inwestycji, znajdujących się w liniach rozgraniczających inwestycji, z uwzględnieniem ich projektowanej kategorii z opracowaniem szkicu przebiegu granic tych pasów drogowych.

2.3. CHARAKTERYSTYCZNE PARAMETRY OKREŚLAJĄCE WIELKOŚĆ OBIEKTU

Poniżej określono charakterystyczne parametry infrastruktury do zaprojektowania i budowy lub/i przebudowy lub/i rozbiórki w ramach niniejszego zadania. Parametry te wraz z innymi uwarunkowaniami i wymaganiami określonymi w PFU jako zobowiązanie Wykonawcy stanowią opis Wymagań Zamawiającego.

2.3.1. Droga powiatowa nr 1437N – parametry projektowane

- | | |
|---|---------------|
| • Kategoria drogi | - powiatowa |
| • Nr drogi | - 1437N |
| • Klasa drogi | - lokalna (L) |
| • Prędkość projektowa poza terenem zabudowanym | - Vp=50 km/h |
| • Prędkość projektowa w terenie zabudowanym | - Vp=40 km/h |
| • Szerokość pasa ruchu dla przekroju szlakowego | - 2,75 m |
| • Szerokość jezdni dla przekroju szlakowego | - 5,50 m |
| • Szerokość poboczy | - min. 0,75m |
| • Kategoria ruchu | - KR5 |
| • Nawierzchnia | - bitumiczna |
| • Spadek poprzeczny jezdni na prostej | - daszkowy 2% |

2.3.2. Inne drogi

Inne drogi przebudowywane w związku z przebudową drogi powiatowej muszą zostać zaprojektowane i wykonane jako kontynuacja innych istniejących dróg. Parametry techniczne należy uzgodnić z właściwymi jednostkami samorządu terytorialnego lub działającymi w ich imieniu

właściwymi zarządcami dróg i przedłożyć Zamawiającemu do zaakceptowania.

2.3.3. Infrastruktura dla pieszych

Chodniki należy zaprojektować i wykonać zgodnie z warunkami technicznymi. Rozwiązania projektowe należy przedłożyć Zamawiającemu do zaakceptowania.

2.3.4. Przepusty

Dla celów właściwego i sprawnego funkcjonowania odwodnienia należy zaprojektować i wykonać przepusty pod drogą powiatową, drogami bocznymi krzyżującymi się z drogą powiatową i zjazdami.

Nie precyzuje się wymogów dla konstrukcji przepustów.

Ostateczne ustalenie danych dotyczących dokładnej lokalizacji oraz parametrów geometrycznych przepustów będą wynikać z obowiązujących przepisów techniczno-budowlanych (w tym decyzji o pozwoleniu wodno-prawnym), warunków technicznych wydanych przez właścicieli lub zarządców cieków wodnych, oraz przyjętych przez Wykonawcę rozwiązań wynikających z decyzji środowiskowej.

Jeżeli stan techniczny na to pozwala dopuszczalne jest oczyszczenie, remont lub przebudowa istniejących przepustów (w tym przepustów pod zjazdami). Rozwiązania projektowe należy przedłożyć Zamawiającemu do zaakceptowania.

2.3.5. Odwodnienie drogi

Dla celów właściwego i sprawnego funkcjonowania odwodnienia należy zaprojektować i wykonać system odwodnienia drogi. System odwodnienia drogi powinien zapewnić skuteczne odprowadzenie wody z terenów objętych inwestycją w tym pasów drogowych i wynikać z Wymagań Zamawiającego określonych w PFU, przyjętych przez Wykonawcę rozwiązań, obowiązujących przepisów i uzyskanych przez Wykonawcę warunków technicznych.

Poza terenem zabudowanym należy zastosować odwodnienie powierzchniowe z odprowadzeniem wody do rowów przydrożnych. Na terenie zabudowanym należy zaprojektować odwodnienie liniowe i/lub kanalizację deszczową wraz z odprowadzeniem wód opadowych w sposób nienaruszający stosunków wodnych na sąsiednich nieruchomościach.

Wykonawca dla projektowanych rozwiązań zobowiązany jest dopełnić wymagania odpowiednich przepisów prawa, w tym Ustawy Prawo wodne w szczególności Art. 234 i 235. Czynności formalno-prawne niezbędne dla przyjęcia takiego rozwiązania są po stronie Wykonawcy.

2.3.6. Zjazdy do nieruchomości

Zjazdy należy zaprojektować i wykonać o parametrach technicznych dostosowanych do wymagań bezpieczeństwa ruchu na drodze, wymiarów gabarytowych pojazdów, dla których będą przeznaczone oraz do wymagań ruchu pieszych, uwzględniając kategorię zjazdu (publiczny lub indywidualny) i obowiązujące przepisy [4].

2.3.7. Zieleń

Wykonawca musi sporządzić inwentaryzację zieleni i gospodarkę drzewostanem w zakresie opracowania zieleni kolidującej z projektowaną infrastrukturą techniczną (oszacować ilość zieleni do wycinki). Dla opracowania powyżej, należy uzyskać pozytywną opinię Zamawiającego i decyzję zgody na wycinkę.

Zakres robót związanych z „zielenią” powinien wynikać z przyjętych przez Wykonawcę rozwiązań, decyzji środowiskowej oraz obowiązujących przepisów. Wykonawca jest zobowiązany zastosować rozwiązania zgodne z DŚU. Zastosowanie rozwiązań zgodnych z DŚU stanowi ryzyko Wykonawcy i nie ma wpływu na Zaakceptowaną Kwotę Kontraktową i Czas na ukończenie.

2.3.8. Sieci i infrastruktura związana z drogą

W ramach zadania należy zaprojektować i wykonać:

- Zgodnie z art. 39 ust. 6 ustawy o drogach publicznych (t.j. Dz.U. z 2021 poz. 1376 z późn. zm.) należy w pasie drogowym zlokalizować kanał technologiczny lub na podstawie art. 39 ust. 6c uzyskać decyzję zwalniającą od Ministra właściwego do spraw informatyzacji.
- Zakres robót związanych z sieciami i infrastrukturą związaną z drogą powinien wynikać z uzyskanych warunków technicznych na przebudowę sieci, Wymagań Zamawiającego, przyjętych przez Wykonawcę rozwiązań oraz obowiązujących przepisów.

Przedmiot zamówienia musi być zgodny ze stanem prawnym obowiązującym na dzień przekazania dokumentacji.

2.3.9. Sieci i infrastruktura niezwiązana z drogą

W ramach zadania należy zaprojektować i wykonać usunięcie wszystkich istniejących Kolizji m.in. w zakresie:

1. Sieci wodno – kanalizacyjnych,
2. Sieci elektroenergetycznych,
3. Sieci teletechnicznych,
4. Sieci gazowych
5. Sieci melioracji wodnych

w tym rozbiórka nieczynnych elementów kolidujących z inwestycją.

Zakres robót związanych z budową, przebudową lub zabezpieczeniem sieci, przyłączy, urządzeń i innej infrastruktury powinien zapewnić skuteczne usunięcie Kolizji i wynikać z przyjętych przez Wykonawcę rozwiązań, obowiązujących przepisów oraz uzyskanych przez Wykonawcę warunków technicznych usunięcia Kolizji wydanych przez właścicieli lub gestorów sieci i przyłączy.

Pełna identyfikacja i rozpoznanie oraz wykonanie usunięcia wszystkich kolizji z istniejącą infrastrukturą techniczną sieci uzbrojenia terenu należy do zadań Wykonawcy.

2.3.10. Organizacja ruchu

W ramach zadania należy zaprojektować oraz uzyskać wymagane prawem opinie i zatwierdzenia, a następnie wprowadzić:

- Stałą organizację ruchu,
- Organizację ruchu na czas wykonywania poszczególnych etapów robót.

2.3.11. Stała organizacja ruchu

Oznakowanie pionowe:

Grupa wielkości znaków:

- „średnie” – na drogach powiatowych z wyjątkiem drogowskazów tablicowych
- „małe” – drogowskazy tablicowe
- Typ folii i odblaskowej lica znaków: 1 (dla znaków A-7, B-2, B-20, D-6, D-6a, D-6b typ folii 2).

Oznakowanie poziome:

- Typ oznakowania: grubowarstwowe.

Organizacja ruchu na czas wykonywania poszczególnych etapów robót Parametry oznakowania przyjąć w oparciu o obowiązujące przepisy i wymagania określone w opiniach i zatwierdzeniach.

2.4. AKTUALNE UWARUNKOWANIA WYKONANIA PRZEDMIOTU ZAMÓWIENIA

2.4.1. Opis stanu istniejącego

Poniżej opisano będące w posiadaniu Zamawiającego informacje o terenie inwestycji.

Pozostałe dodatkowe informacje, które w ocenie Wykonawcy mogą być pomocne do przygotowania Oferty, zawarcia Umowy i zrealizowania zadania zgodnie z Wymaganiami Zamawiającego i przepisami prawa, w tym dokonanie wizji lokalnej terenu inwestycji, zostaną pozyskane przez Wykonawcę z zachowaniem zasad należytej staranności, własnym staraniem i na własny koszt.

2.4.1.1. Układ drogowy

Odcinek objęty opracowaniem rozpoczyna się od działki nr 285 obręb Mierki, Gmina Olsztynek kończy się w miejscowości Łutynowo na skrzyżowaniu drogi powiatowej z działkami nr 162 i 168 obręb Łutynowo. Teren przyległy stanowią uprawne grunty rolne.

W stanie istniejącym droga powiatowa nr 1437N jest drogą jednojezdniową, posiadającą nawierzchnię bitumiczną szerokości jezdni 5 – 6 m. Odcinek posiada przekrój drogowy. Na poboczach drogi znajdują się ciągi drzew przydrożnych, konary oraz pnie drzew często znajdują się w skrajni drogi oraz w trójkątach widoczności dla pojazdów wyjeżdżających ze zjazdów oraz wlotów dróg podporządkowanych.

Na całym odcinku występują liczne spękania, wykruszenia, wyboje oraz nierówności często spowodowane osiadaniem. Pochylenie porzecznic jezdni jest zdeformowane, nieregularne, tworząc powierzchnie o pochyleniach uniemożliwiających spływ wód opadowych. Pobocza są trawiaste w wielu miejscach zawyżone w stosunku do krawędzi jezdni uniemożliwiające odprowadzenie wód do rowów.

2.4.1.2. Droga powiatowa nr 1437N – parametry istniejące

- | | |
|--|---------------|
| • Kategoria drogi | - powiatowa |
| • Nr drogi | - 1437N |
| • Klasa drogi | - lokalna (L) |
| • Prędkość projektowa poza terenem zabudowanym | - Vp=50 km/h |
| • Prędkość projektowa w terenie zabudowanym | - Vp=40 km/h |
| • Szerokość pasa ruchu | - 2,75 m |

- Szerokość jezdni dla przekroju półulicznego i ulicznego - 5,5 m
- Nawierzchnia - bitumiczna

2.4.1.3. Odwodnienie

Odwodnienie powierzchniowe do istniejących rowów drogowych bądź po skarpach drogi na tereny przyległe. Na wielu odcinkach woda opadowa spływa na tereny przyległe poza pas drogowy. Istniejące rowy na odcinku szlaku często są w złym stanie technicznym, w większości nie posiadają odbiorników (rowy bezodpływowe) bądź woda odprowadzana jest na przylegające pola uprawne.

2.4.1.4. Urządzenia infrastruktury technicznej

W pasie drogowym objętym opracowaniem występują następujące urządzenia uzbrojenia terenu:

- Kanalizacja deszczowa;
- Sieć wodociągowa;
- Sieć gazowa;
- Sieć elektryczna;
- Oświetlenie uliczne;
- Sieć teletechniczna;

2.4.1.5. Obiekty budowlane

W rejonie planowego zakresu inwestycji nie zachodzi konieczność rozbiórek budynków.

2.4.2. Ogólna charakterystyka zadania

2.4.2.1. Uwarunkowania środowiskowe realizacji zadania

Ze względu na długość odcinka objętego opracowaniem na etapie opracowywania projektu budowlanego dla inwestycji konieczne będzie uzyskanie Decyzji o Środowiskowych Uwarunkowaniach.

Infrastruktura powinna być tak projektowana, by na etapie jej eksploatacji nie dochodziło do przekroczeń dopuszczalnych poziomów hałasu w środowisku ani do przekroczeń normatywnych poziomów drgań przenoszonych na ludzi i budynki.

W czasie prowadzenia prac należy ograniczać do niezbędnego minimum roboty budowlane, które powodować mogą powstawanie dokuczliwości akustycznych dla okolicznych mieszkańców oraz emisję drgań negatywnie wpływających na ludzi i budynki.

2.4.2.2. Koordynacja z innymi inwestycjami

Wykonawca jest zobowiązany realizować przedmiot zamówienia w ścisłej współpracy z wykonawcami innych inwestycji realizowanych/przygotowywanych przez Zamawiającego i innymi podmiotami realizującymi inne prace na obszarze objętym niniejszą inwestycją i obszarze jej oddziaływania.

2.5. OGÓLNE WŁAŚCIWOŚCI FUNKCJONALNO – UŻYTKOWE

Ogólne właściwości funkcjonalno – użytkowe zostały określone w Warunkach Wykonania i Odbioru

Robót Budowlanych (WWIORB) stanowiących część PFU.

2.6. SZCZEGÓŁOWE WŁAŚCIWOŚCI FUNKCJONALNO – UŻYTKOWE WYRAŻONE WE WSKAŹNIKACH POWIERZCHNIOWO – KUBATUROWYCH

Nie mają zastosowania na inwestycji liniowej.

3. WYMAGANIA ZAMAWIAJĄCEGO W STOSUNKU DO PRZEDMIOTU ZAMÓWIENIA OKREŚLAJĄCE ZAKRES ROBÓT BUDOWLANYCH I PRAC PROJEKTOWYCH

3.1. Wymagania odnośnie robót budowlanych

1.1.1. Branża drogowa

Na etapie opracowywania dokumentacji projektowej dla inwestycji pn. „Wyrównanie szans mieszkańców z obszarów popegeerowskich poprzez modernizację drogi powiatowej nr 1437N na odcinku od msc. Olsztynek do msc. Łutynówko” należy uwzględnić poniższe wytyczne i warunki:

1.1.1.1. Konstrukcja nawierzchni jezdni

Wykonawca, przed przystąpieniem do projektowania powinien ustalić geotechniczne warunki posadowienia obiektów budowlanych zgodnie z Rozporządzeniem Ministra Transportu i Gospodarki Morskiej w sprawie ustalania geotechnicznych warunków posadowienia obiektów budowlanych.

Na podstawie ustalonych i uzgodnionych z Zamawiającym geotechnicznych warunków posadowienia Wykonawca zaprojektuje dolne warstwy konstrukcji nawierzchni i/lub warstwy ulepszonego podłoża z wykorzystaniem typowych rozwiązań warstw konstrukcji nawierzchni i ulepszonego podłoża oraz założeń określonych w Katalogu Typowych Konstrukcji Podatnych i Półsztywnych (załącznik do Zarządzenia nr 31 Generalnego Dyrektora GDDKiA z 2014 r.). Dopuszcza się również indywidualne projektowanie górnych warstw konstrukcji nawierzchni z zastosowaniem rozwiązań konstrukcyjnych różnych od podanych w ww. katalogu.

Jako podstawę projektowania indywidualnego należy przyjąć ruch projektowy dla danej drogi wyrażony sumaryczną liczbą równoważnych osi standardowych 115 kN w 20 – letnim okresie projektowym w milionach osi 115 kN na pas obliczeniowy (N115). Przy projektowaniu indywidualnym należy zapewnić: trwałość, nośność, odporność na wysadziny, odwodnienie, odporność na czynniki klimatyczne i wymagane właściwości funkcjonalne nawierzchni w założonym okresie projektowym.

Zaproponowane przez Wykonawcę rozwiązania podlegają uzgodnieniu z Zamawiającym, a w przypadku połączeń z drogami nie będącymi w zarządzie Zamawiającego z właściwymi zarządcami tych dróg.

Odcinki przejściowe wynikające z różnych grubości konstrukcji jezdni Wykonawca powinien ustalić na etapie opracowania Dokumentacji Projektowej i uzgodnić ich lokalizację z Zamawiającym.

1.1.1.2. Konstrukcja nawierzchni jezdni DP1437N – KR5

- Warstwa ścieralna – beton asfaltowy SMA 11S, gr. 4 cm,
- Warstwa wiążąca - beton asfaltowy AC 16W, gr. 8 cm,
- Warstwa podbudowy - beton asfaltowy AC 22P, gr. 12 cm,

- Warstwa podbudowy zasadniczej z mieszanki niezwiązanej z kruszywem C90/3AC 22P, gr. 20 cm,
- Dolne warstwy konstrukcji zgodnie z Katalogiem Typowych Konstrukcji Podatnych i Półsztywnych (załącznik do Zarządzenia nr 31 Generalnego Dyrektora GDDKiA z 2014 r.)

1.1.1.3. Konstrukcje pozostałych nawierzchni

Podczas projektowania należy przewidzieć następujące konstrukcje nawierzchni, wymagane do stosowania w ramach niniejszego zadania:

Konstrukcja zjazdów indywidualnych do posesji:

- Warstwa ścieralna – kostka brukowa betonowa 10 x 20cm, gr. 8cm, na podsypce cem.–piask. 1:4, gr. 4cm
- Podbudowa zasadnicza - mieszanka niezwiązana z kruszywem C90/3, CBR≥60%, frakcja 0/31,5mm, gr. 20cm
 - dla podłoża o grupie nośności G3:
- ulepszone podłoże: grunt. stabilizowany spoiwem hydraulicznym C0,4/0,5 - gr. 15 cm
 - dla podłoża o grupie nośności G4:
- ulepszone podłoże: grunt. stabilizowany spoiwem hydraulicznym C0,4/0,5 - gr. 20 cm

Konstrukcja zjazdów indywidualnych do pól – nawierzchnia bitumiczna KR1

Konstrukcja zjazdów publicznych – nawierzchnia bitumiczna KR2

1.1.1.4. Pobocza

Należy wykonać pobocza gruntowe o szerokości min 0,75m m na drodze powiatowej, pobocza należy wykonać jako ulepszone z mieszanki niezwiązanej kruszywem (MN). Grubość warstwy 12 cm lub z destruktu pochodzącego z rozbiórki istniejącej nawierzchni drogi powiatowej.

1.1.1.5. Odwodnienie

Dla celów właściwego i sprawnego funkcjonowania odwodnienia należy zaprojektować i wykonać system odwodnienia drogi. System odwodnienia drogi powinien zapewnić skuteczne odprowadzenie wody z terenów objętych inwestycją w tym pasów drogowych i wynikać z Wymagań Zamawiającego określonych w PFU, przyjętych przez Wykonawcę rozwiązań, obowiązujących przepisów i uzyskanych przez Wykonawcę warunków technicznych.

Należy zastosować odwodnienie powierzchniowe z odprowadzeniem wody do rowów przydrożnych. Na terenie zabudowanym należy zaprojektować odwodnienie liniowe wraz z odprowadzeniem wód opadowych w sposób nienaruszający stosunków wodnych na sąsiednich nieruchomościach.

Wykonawca dla projektowanych rozwiązań zobowiązany jest dopełnić wymagania odpowiednich przepisów prawa, w tym Ustawy Prawo wodne w szczególności Art. 234 i 235. Czynności formalno-prawne niezbędne dla przyjęcia takiego rozwiązania są po stronie Wykonawcy.

Odprowadzenie wód opadowych z jezdni należy przewidzieć przez nadanie nawierzchni spadków podłużnych min. 0,3% i spadków poprzecznych. Należy spełnić wymagania [3] w zakresie spadków

w tym spadków ukośnych.

1.1.1.6. Rowy

Na odcinkach szlakowych oraz w miejscach gdzie pozwala na to zagospodarowanie terenu należy projektować rowy trapezowe głębokości min. 0,50 m i szerokości dna min 0,40 m z pochyleniem skarp 1;1,5.

Wody odprowadzane na tereny Lasów Państwowych lub na teren innych właścicieli lub zarządców należy uprzednio podczyścić (oczyścić) w zakresie substancji ropopochodnych oraz zawiesiny ogólnej, do wartości normowych.

1.1.1.7. Przepusty

Dla celów właściwego i sprawnego funkcjonowania odwodnienia należy zaprojektować i wykonać przepusty pod drogą powiatową, drogami bocznymi krzyżującymi się z drogą powiatową i zjazdami.

Nie precyzuje się wymogów dla konstrukcji przepustów.

Ostateczne ustalenie danych dotyczących dokładnej lokalizacji oraz parametrów geometrycznych przepustów będą wynikać z obowiązujących przepisów techniczno-budowlanych (w tym decyzji o pozwoleniu wodno-prawnym), warunków technicznych wydanych przez właścicieli lub zarządców cieków wodnych, oraz przyjętych przez Wykonawcę rozwiązań wynikających z decyzji środowiskowej.

1.1.1.8. Zjazdy z dróg

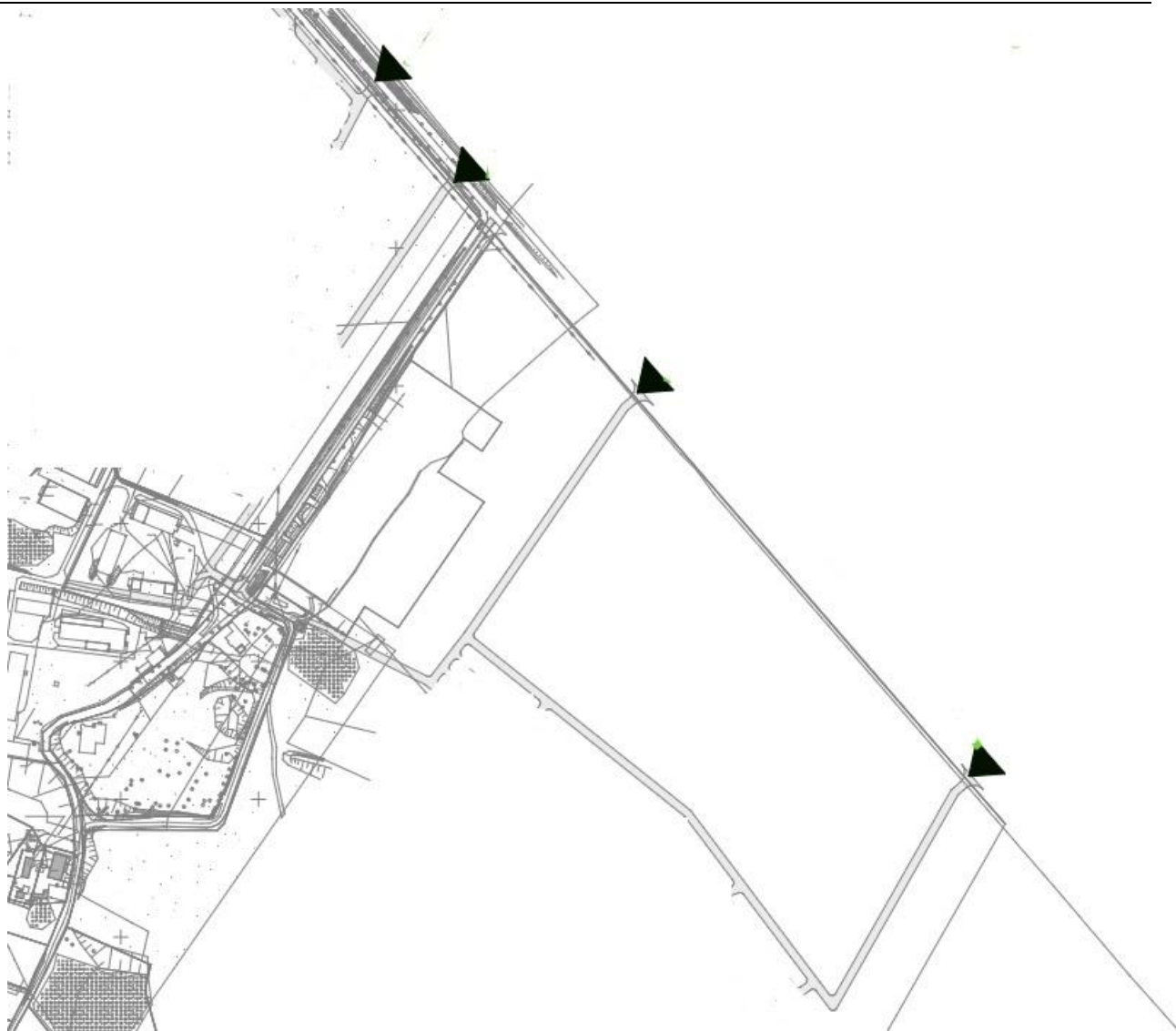
Należy dokonać budowy zjazdów lub przebudowy zjazdów istniejących w celu obsługi komunikacyjnej wszystkich działek graniczących z projektowanym pasem drogowym. Należy różnicować realizowane zjazdy na zjazdy indywidualne i publiczne, w zależności od rodzaju obiektu istniejącego na nieruchomości, tj. czy jest to obiekt użytkowany indywidualnie czy w celu prowadzenia działalności gospodarczej. Zjazdy należy wykonać w sposób odpowiadający wymaganiom wynikającym z ich usytuowania i przeznaczenia, o parametrach technicznych dostosowanych do wymagań bezpieczeństwa ruchu na drodze, wymiarów gabarytowych pojazdów, dla których będą przeznaczone oraz do wymagań ruchu pieszych, uwzględniając kategorię zjazdu (publiczny lub indywidualny).

Dla działek powstałych w wyniku podziału nieruchomości zapewnić należy dostęp do drogi publicznej poprzez budowę zjazdu.

Nawierzchnię dla:

- zjazdów indywidualnych (do nieruchomości zabudowanych) należy wykonać z kostki betonowej.
- zjazdów indywidualnych (do pól) należy wykonać jako bitumiczną.
- zjazdów publicznych należy wykonać jako bitumiczną.

Ponadto w ramach realizacji przedmiotowego przedsięwzięcia należy wykonać dwa zjazdy do działki nr 6/55 obręb Łutynowo oraz dwa zjazdy do działki nr 6/66 obręb Łutynowo. Szerokość docelowa zjazdów powinna być dostosowana do ruchu takich pojazdów jak: auta osobowe, autokary, samochody ciężarowe (solówki, tiry). Konstrukcja ww. zjazdów zgodna z konstrukcją jezdni głównej (kategoria ruchu KR5). Lokalizacja wg poniższego schematu:



1.1.2. Zagospodarowanie terenu

W ramach zagospodarowania terenu należy zaprojektować i wybudować sieci, w zakresie:

- Teletechnicznych (kanał technologiczny);
- I innych według potrzeb.

Wszystkie urządzenia ww. sieci, należy lokalizować w liniach rozgraniczających projektowanych pasów drogowych ewentualnie terenu zajmowanego czasowo dla potrzeb wykonania odcinków sieci wg uzgodnionej dokumentacji projektowej z podmiotami zewnętrznymi, których infrastruktura zostanie naruszona w związku z przedmiotową inwestycją.

Wszystkie budowane instalacje, urządzenia i sieci należy zaprojektować i wykonać w sposób:

- Umożliwiający łatwy dostęp w celu konserwacji, utrzymania lub naprawy przy jednoczesnym uniemożliwieniu dostępu osób niepowołanych;
- Dostosowany do miejscowych warunków atmosferycznych;

- Zapewniający bezpieczne użytkowanie oraz minimalizujący akty wandalizmu i kradzieży, a także możliwość wykorzystania do innych celów niż do tych, do których są przewidziane.

Warunkiem przystąpienia do wykonywania robót związanych z budową sieci konieczne jest między innymi uzyskanie przez Wykonawcę stosownych ostatecznych uzgodnień Dokumentacji Projektowej w niezbędnym zakresie przez gestorów sieci. Na etapie opracowywania Dokumentacji Projektowej, należy wystąpić z wnioskiem/wnioskami w imieniu Zamawiającego do gestora sieci o wydanie technicznych warunków przyłączenia do sieci infrastruktury drogowej/związanej z drogą. Treść zapisów w ww. wnioskach wraz z załącznikami podlega uzgodnieniu i akceptacji przez Zamawiającego, przed ich złożeniem u gestora sieci. Uzyskane warunki techniczne należy, każdorazowo po ich przeanalizowaniu w aspekcie ich zasadności i zgodności z obowiązującymi przepisami prawa, przekazywać wraz z opinią projektanta w tej sprawie Zamawiającemu do akceptacji. Po uzyskaniu przedmiotowej akceptacji, należy opracować Dokumentację Projektową niezbędną do uzyskania zezwoleń na realizację Robót. W przypadku nałożenia przez właścicieli bądź zarządców infrastruktury technicznej (sieci) obowiązku zawarcia umów, regulujących wzajemne zobowiązania z Inwestorem (podmiot przyłączany), projekty umów na przyłączenie do sieci przesłane razem z technicznymi warunkami Wykonawca przekaże Zamawiającemu. Wykonawca będzie współdziałał z Zamawiającym w celu doprowadzenia do zawarcia umów tj. na wniosek Zamawiającego w terminie umownym od daty wezwania dostarczy mu niezbędnych danych wynikających z opracowanej przez niego Dokumentacji Projektowej koniecznych do zawarcia umów (np. danych ewidencyjnych) oraz wyda opinię czy projekty umów uwzględniając uwarunkowania wynikające z przyjętych przez niego rozwiązań projektowych, decyzji administracyjnych wydanych w sprawie inwestycji oraz związanych z jej przeprowadzeniem przepisów prawa.

1.1.2.1. Sieci wodociągowe

Przebudowę sieci wodociągowych Wykonawca zaprojektuje i wybuduje w oparciu o uzyskane przez Wykonawcę warunki techniczne i zapisy PFU.

1.1.2.2. Sieci i urządzenia teletechniczne

Przebudowę kolizyjnych sieci teletechnicznych należy zaprojektować i przebudować zgodnie z wymaganiami operatorów sieci teletechnicznych od których warunki techniczne na wykonanie przebudowy sieci Wykonawca uzyska we własnym zakresie.

1.1.2.3. Budowa sieci i urządzeń elektroenergetycznych

Przebudowę kolizji z siecią elektroenergetyczną Wykonawca zaprojektuje i wybuduje w oparciu o uzyskane przez Wykonawcę warunki techniczne i zapisy PFU.

1.1.2.4. Zieleni

Przed przystąpieniem do prac projektowych konieczne jest sprawdzenie stanu drzew i krzewów.

Projekt zieleni powinien być wykonany z poszanowaniem wartości krajobrazu i istniejącej szaty roślinnej, a przede wszystkim wartościowego drzewostanu. Inwentaryzację stanu istniejącego oraz zakres usunięcia zieleni, a także lokalizację, sposób rozmieszczenia oraz skład gatunkowy planowanej zieleni należy opracować w uzgodnieniu z Zamawiającym.

Przy zachowaniu uwarunkowań wynikających z ustaleń z Zamawiającym dodatkowo wymaga się

aby wszystkie przewidziane do nasadzeń gatunki zieleni (preferowane będą gatunki rodzime, naturalnie występujące na terenie inwestycji) cechowały niewielkie wymagania środowiskowe, w tym wysoka tolerancja na mróz, choroby, zanieczyszczenia powietrza i gleby, w szczególności na zasolenie, przy założeniu niskich kosztów utrzymania. Nasadzenia nie powinny ograniczać widoczności użytkownikom drogi i nie powinny stwarzać dodatkowych zagrożeń dla bezpieczeństwa ruchu drogowego.

Opracowane przez Wykonawcę w ramach niniejszego zamówienia inwentaryzacja oraz projekt zieleni podlegają uzgodnieniu z Zamawiającym. Przed przystąpieniem do usunięcia drzew kolidujących z inwestycją należy uzyskać, stosowne do potrzeb, wymagane prawem decyzje administracyjne.

1.1.2.5. Kanał technologiczny

Zgodnie z art. 39 ust. 6 ustawy o drogach publicznych (t.j. Dz.U. z 2021 poz. 1376 z późn. zm.) należy w pasie drogowym zlokalizować kanał technologiczny lub na podstawie art. 39 ust. 6c uzyskać decyzję zwalniającą od Ministra właściwego do spraw informatyzacji.

1.1.2.6. Kolizje z istniejącą infrastrukturą

Należy zaprojektować i wykonać usunięcie Kolizji istniejącej infrastruktury w zakresie kolidującym z projektowaną infrastrukturą techniczną w tym przebudowę / zabezpieczenie / likwidację istniejących sieci uzbrojenia terenu i budowli. W związku z tym należy opracować materiały do wniosków o wydanie technicznych warunków usunięcia Kolizji z istniejącą infrastrukturą techniczną uzbrojenia terenu i na etapie opracowania Dokumentacji Projektowej należy wystąpić o wydanie odpowiednio warunków technicznych na budowę, przebudowę, zabezpieczenie i likwidację sieci do wszystkich właścicieli / administratorów sieci, a następnie o uzgodnienie ostatecznych rozwiązań projektowych w tym zakresie. Uzyskane warunki techniczne należy, każdorazowo po ich przeanalizowaniu w aspekcie ich zasadności i zgodności z obowiązującymi przepisami prawa, ze szczególnym uwzględnieniem dyspozycji wynikających z treści art. 39 ust. 5 Ustawy o drogach publicznych [3], przekazywać wraz z opinią projektanta w tej sprawie, Zamawiającemu do akceptacji. Po uzyskaniu przedmiotowej akceptacji, należy opracować Dokumentację Projektową niezbędną do uzyskania zezwoleń na realizację Robót. Warunkiem przystąpienia do wykonywania robót związanych z usunięciem Kolizji jest uzyskanie przez Wykonawcę stosownych ostatecznych uzgodnień Dokumentacji Projektowej w niezbędnym zakresie. W przypadku nałożenia przez właścicieli bądź zarządców infrastruktury technicznej obowiązku zawarcia umów, regulujących wzajemne zobowiązania z Inwestorem, a zarazem warunkujące udostępnienie infrastruktury w celu wykonania usunięcia Kolizji, należy projekty umów na przebudowę sieci przesłane razem z technicznymi warunkami usunięcia Kolizji przekazać Zamawiającemu. Wykonawca będzie współdziałał z Zamawiającym w celu doprowadzenia do zawarcia umów tj. na wniosek Zamawiającego w terminie umownym dostarczy mu niezbędnych danych wynikających z opracowanej przez niego Dokumentacji Projektowej koniecznych do zawarcia umów (np. danych ewidencyjnych) oraz wyda opinię czy projekty umów uwzględniają uwarunkowania wynikające z przyjętych przez niego rozwiązań projektowych, decyzji administracyjnych wydanych w sprawie inwestycji oraz związanych z jej przeprowadzeniem przepisów prawa.

Należy uzyskać wszystkie opinie, uzgodnienia, pozwolenia i inne dokumenty wymagane przepisami

szczególnymi, które są niezbędne do uzyskania zezwolenia na realizację inwestycji, tj. w zależności od potrzeb, decyzji ZRID, pozwolenia na budowę, lub dokonanie zgłoszenia budowy / robót budowlanych, do którego organ nie wniesie sprzeciwu w drodze decyzji. Infrastrukturę techniczną liniową niezwiązaną z drogą co do zasady, należy lokalizować poza pasem drogowym. Lecz w przypadkach związanych z usunięciem Kolizji z istniejącą infrastrukturą techniczną sieci uzbrojenia terenu, za zgodą Zarządcy drogi, wyrażoną poprzez uzgodnienie technicznej dokumentacji usunięcia Kolizji, dopuszcza się jej lokalizację w pasie drogowym. Dla potrzeb związanych z usunięciem Kolizji z istniejącą siecią uzbrojenia terenu, należy wyznaczyć pasy technologiczne (ochronne) dla przebudowywanych urządzeń np. liniowych, których szerokość musi być zgodna między innymi z wymaganiami określonymi przez gestorów sieci w wydanych technicznych warunkach usunięcia Kolizji, uzgodnieniach, itp.

1.1.3. Organizacja ruchu

Wykonawca zobowiązany jest opracować zgodnie z obowiązującymi przepisami projekty organizacji ruchu drogowego oraz uzyskać wymagane uzgodnienia i zatwierdzenia dla projektu czasowej zmiany jak również stałej organizacji ruchu drogowego. Organizacja ruchu musi uwzględniać minimalizację utrudnień dla przewoźników i użytkowników dróg. Ponadto zgodnie z projektami Wykonawca dokona osygnalizowania znakami i utrzymania oznakowania na czas zamknięć, wykona roboty wynikające z opracowanych projektów a następnie przywróci teren (infrastrukturę) do poprzedniego stanu lub stanu wynikającego z nowej stałej organizacji ruchu. W przypadku zmian w układzie szlaków komunikacyjnych pieszych w tym dojść do posesji i przejść dla pieszych Wykonawca zapewni tymczasowe, utwardzone i bezpieczne drogi dojścia wyposażone w razie konieczności w balustrady. Wszelka dokumentacja związana ze zmianą organizacji ruchu drogowego podlega akceptacji przez Zamawiającego.

Należy zastosować znaki i sygnały drogowe oraz urządzenia bezpieczeństwa ruchu drogowego, które spełniają warunki techniczne zawarte w Rozporządzeniu w sprawie szczegółowych warunków technicznych dla znaków i sygnałów drogowych oraz urządzeń bezpieczeństwa ruchu drogowego oraz wymagania określone w PFU.

1.1.3.1. Stała organizacja ruchu

1.1.3.1.1. Znaki poziome

Oznakowanie poziome należy wykonać jako grubowarstwowe:

- Linie krawędziowe i segregacyjne na drogach publicznych w technologii grubowarstwowej,

Oznakowanie poziome powinno charakteryzować się:

- Dobrą widocznością w ciągu całej doby;
- Wysokim współczynnikiem odbłaskowości, również w warunkach dużej wilgotności;
- Odpowiednią szorstkością, zbliżoną do szorstkości nawierzchni, na której zostanie naniesione;
- Trwałością w okresie gwarancyjnym;
- Odpornością na ścieranie i zabrudzenie.

1.1.3.1.2. Znaki pionowe

Oznakowanie pionowe:

Grupa wielkości znaków:

- „średnie” – na drogach powiatowych z wyjątkiem drogowskazów tablicowych
- „małe” – drogowskazy tablicowe
- Typ folii i odblaskowej lica znaków: 1 (dla znaków A-7, B-2, B-20, D-6, D-6a, D-6b typ folii 2).

Parametry lic znaków:

- Tarcze znaków: stalowe ocynkowane o krawędzi podwójnie giętej,
- Jeżeli lokalizacja znaków będzie kolidowała z elementem utrudniającym zapewnienie widoczności dla tych znaków należy je umieścić na wysięgnikach.

Organizacja ruchu na czas wykonywania poszczególnych etapów robót Parametry oznakowania przyjąć w oparciu o obowiązujące przepisy i wymagania określone w opiniach i zatwierdzeniach.

1.1.3.1.3. Konstrukcje wsporcze

Konstrukcje wsporcze (m.in. słupy, słupki, fundamenty i wysięgniki) muszą spełniać wszelkie postanowienia obowiązujących norm w zakresie wymaganej wytrzymałości ze względu na występującą w danym terenie strefę wiatrową. Minimalne wymagania dla słupków znaków drogowych: średnica – \varnothing 60,3mm, gr. ścianki - 2mm. Konstrukcje wsporcze znaków nie posiadające stosownej certyfikacji np. przeznaczone dla znaków kat. E o ponad standardowych wymiarach wymagają opracowania i przedstawienia Zamawiającemu do akceptacji indywidualnej dokumentacji technicznej oraz oświadczenia producenta, o których mowa w art. 10 ust. 1 ustawy z dnia 16 kwietnia 2004r. o wyrobach budowlanych [23].

Konstrukcje wsporcze z uwagi na ochronę antykorozyjną należy ocynkować.

1.1.3.2. Organizacja ruchu na czas wykonywania Robót

Wymagania dla zmian w organizacji ruchu na czas prowadzenia Robót:

- Zastosować do oznakowania Robót, prowadzonych w pasie drogowym, znaki drogowe o jedną grupę wielkości wyższą niż stosowane na danym odcinku drogi, z licem wykonanym z folii odblaskowej typu 2;
- Na początkowych odcinkach prowadzenia Robót i w miejscach zmiany toru jazdy należy zastosować tablice prowadzące wraz ze światłami ostrzegawczymi koloru żółtego z efektem fali świetlnej;
- W przypadku wykonywania wykopów o głębokości większej niż 0,5 m, do wyгородzenia należy zastosować bariery drogowe U-14. W pozostałych przypadkach należy zastosować zapory drogowe U-20, wyposażone w elementy odblaskowe oraz lampy ostrzegawcze. Przy wyгородzeniu wzdłuż jezdni nie dopuszcza się występowania przerw w ciągu zapór bądź barier. Przy prowadzeniu Robót związanych z układaniem nawierzchni wzdłuż strefy robót można zastosować tablice kierujące U-21, zamiast zapór drogowych U-20. W każdym przypadku (zastosowanie U-14, U-20, brak tych urządzeń) jako elementy prowadzące należy stosować tablice kierujące U-21;

- Do oznaczania krawędzi oraz zwężeń jezdni należy zastosować tablice kierujące U-21 wraz ze światłami ostrzegawczymi w zakresie wynikającym z zatwierdzonego projektu organizacji ruchu;
- Wykonać oznakowanie poziome zgodne z Rozporządzeniem w sprawie szczegółowych warunków technicznych dla znaków i sygnałów drogowych oraz urządzeń bezpieczeństwa ruchu drogowego i warunków ich umieszczania na drogach [66];
- Oznakowanie i urządzenia BRD utrzymywać w stanie niezmienionym w całym okresie realizacji (czytelność, czystość, estetyka), co wymaga nadzorowania i odnawiania wszystkich elementów organizacji ruchu i zabezpieczenia robót z dostosowaną do tego wymogu częstotliwością,
- Wykonać projekty dla poszczególnych etapów robót oraz uzyskać niezbędne opinie dla czasowej organizacji ruchu, zgodnie z Rozporządzeniem w sprawie szczegółowych warunków zarządzania ruchem na drogach oraz wykonywania nadzoru nad tym zarządzaniem [64];
- Proponowane objazdy drogami niższych kategorii uzgodnić (przed złożeniem czasowej organizacji ruchu do zatwierdzenia) z zarządcami tych dróg. W przypadku zniszczeń wynikłych z użytkowania tych dróg przez pojazdy budowy lub zniszczeń wynikających z wykorzystywania dróg jako objazdy, koszty a także prace związane z naprawą lub odtworzeniem nawierzchni, leżą po stronie Wykonawcy;
- w przypadku, gdy niemożliwe jest wykorzystanie istniejącej sieci drogowej jako objazdu, wykonać nawierzchnie tymczasowe lub drogi technologiczne.
- Uwzględnić konieczne zmiany w funkcjonowaniu ruchu lokalnego, w tym komunikacji zbiorowej i ruchu pieszego oraz dojazdów do działek wynikające z uzyskanych przez Wykonawcę opinii do Projektów organizacji ruchu na czas Robót,
- Wykonawca opracuje czasową organizację ruchu z uwzględnieniem konieczności zapewnienia stałego dostępu (dojścia i dojazdu) do wszystkich nieruchomości położonych na terenach przyległych do Terenu Budowy przez cały okres trwania Robót. Ewentualne odstępstwo od ww. warunku wymaga zgody Zamawiającego i musi zostać poparte zgodą na ograniczenie dostępu do nieruchomości jej właścicieli i/lub użytkowników wieczystych.
- Projekt organizacji ruchu na czas robót budowlanych powinien uwzględniać założenia wynikające z harmonogramu rzeczowo - finansowego.
- Projekt organizacji ruchu, przed przedłożeniem do zatwierdzenia podlega uzgodnieniu z Zamawiającym.

2. WYMAGANIA ODNOŚNIE DOKUMENTÓW WYKONAWCY

2.1. Wymagania ogólne

1. Wykonawca zobowiązany jest do pozyskania lub przygotowania na własny koszt i własnym staraniem wszelkich materiałów oraz wykonania innych prac dla należytego wykonania przedmiotu zamówienia, a w szczególności: projektów, map, wycen, wykazów, obmiarów, ekspertyz, wypisów i wyrysów map i planów.

2. W zakres przedmiotu zamówienia wchodzi również te prace, których konieczność ujawni się w trakcie realizacji umowy, a które profesjonalny i doświadczony Wykonawca mógł i powinien przewidzieć w trakcie postępowania o udzielenie zamówienia.
3. Od Wykonawcy wyłonionego w postępowaniu oczekuje się świadczenia wysokiej jakości usług, które przełoży się na wysoką jakość przygotowanych dokumentów oraz skuteczność działania w realizacji przedmiotu zamówienia.

2.2. Skład Dokumentów Wykonawcy

W ramach Ceny za wykonanie przedmiotowego zamówienia należy opracować wszelkie opracowania jakie mogą okazać się niezbędne dla zaprojektowania, budowy i użytkowania obiektów wchodzących w skład przedmiotu zamówienia.

W szczególności należy opracować niżej wymienione projekty i dokumenty:

1. Mapę sytuacyjno – wysokościową do celów projektowych.
2. Geotechniczne warunki posadowienia obiektów budowlanych.
3. Dokumentację geologiczno – inżynierską (w razie potrzeby).
4. Materiały projektowe do uzyskania opinii, uzgodnień i pozwoleń wymaganych przepisami szczególnymi.
5. Projekt budowlany (PZT, PA-B, PT) opracowany zgodnie przepisami obowiązującymi w dniu przekazania dokumentacji wraz ze wszystkimi opracowaniami towarzyszącymi.

Projekt budowlany powinien zawierać stosowne decyzje, uzgodnienia i pozytywne opinie, w szczególności:

- a) Zamawiającego,
 - b) Zarządców innych dróg będących koniecznych do przebudowy będących w zakresie opracowania,
 - c) Pozwolenie Wodnoprawne o ile będzie wymagana,
 - d) Decyzja o Środowiskowych Uwarunkowaniach,
 - e) Odpis protokołu z Narady Koordynacyjnej z ZUDP,
 - f) Gestorów lub użytkowników wszystkich sieci (w zakresie proponowanych rozwiązań kolizji i budowy sieci),
 - g) Właściwego Konserwatora Zabytków,
 - h) Koniecznych odstępstw od przepisów techniczno-budowlanych,
 - i) Instytucji niewymienionych powyżej, a ujętych w uzgodnieniach, opiniach i innych dokumentach pozyskanych przez Wykonawcę niezbędnych dla projektowanej inwestycji.
6. Projekty wykonawcze dla poszczególnych robót branżowych.
 7. Dokumentację wymaganą do dokonania zgłoszenia w trybie art. 30 i 31 ustawy Prawo budowlane, przy czym wymaga się aby dokumentacja odpowiadała zakresowi i formie Projektu budowlanego,
 8. Indywidualną dokumentację techniczną, o której mowa w art.10 ust. 1 ustawy z dnia 16 kwietnia 2004r. o wyrobach budowlanych (w razie potrzeb),

9. Projekt stałej organizacji ruchu,
10. Projekty podziału nieruchomości z wykazem zmian gruntowych, wykazami współrzędnych oraz protokoły przyjęcia granic nieruchomości;
11. Dokumentacja z utrwalenia punktów granicznych wraz z protokołem i szkicem przebiegu granic oraz dokumentacja nie zbędna do wznowienia / ustalenia / wydzielenia granic pasów drogowych znajdujących się w liniach rozgraniczających ustalonych w decyzji ZRID, z uwzględnieniem ich projektowanych kategorii;
12. Informację i Plan bezpieczeństwa i ochrony zdrowia;
13. Wniosek o zezwolenie na realizację inwestycji drogowej lub/i wniosek o pozwolenie na budowę i/lub rozbiórkę lub/i projekt zgłoszenia rozbiórki/budowy obiektu/wykonania robót budowlanych (wg potrzeb) z kompletem wymaganych przepisami załączników,
14. Projekty organizacji ruchu na czas budowy;
15. Specyfikacje Techniczne Wykonania i Odbioru Robót Budowlanych odpowiadające rozwiązaniom Projektu Budowlanego i Projektu Wykonawczego;
16. Przedmiary Robót;
17. Programy Zapewnienia Jakości;
18. Dokumentację powykonawczą;
19. Plan utrzymania;
20. Dokumentacja formalno – prawna dla nabycia praw do korzystania z nieruchomości znajdujących się poza projektowanymi liniami rozgraniczającymi drogę, a niezbędna do zrealizowania niniejszej inwestycji.

2.3. Ogólne wymagania odnośnie Dokumentów Wykonawcy

Należy współpracować z organami administracyjnymi w celu uzyskania stosownych decyzji, a w szczególności uczestniczyć w konsultacjach społecznych, udzielać wyjaśnień na żądanie organu, przedkładać wnioski i dokumenty bezzwłocznie w stosunku do obowiązujących terminów. Wykonawca jest zobowiązany do uzupełniania wszelkich zgłoszonych przez organ wydający decyzję braków we wniosku i załącznikach do niego w terminach określonych przez organ po konsultacji i uzyskanej akceptacji ze strony Zamawiającego.

Poniższy wykaz nie ogranicza obowiązku przygotowania innych Dokumentów Wykonawcy nie niezbędnych dla zaprojektowania, budowy i użytkowania obiektów wchodzących w skład przedmiotu zamówienia.

W opracowywanych Dokumentach Wykonawcy należy uwzględnić wymagania wynikające z przepisów prawa, wytycznych, instrukcji, standardów oraz pozostałych dokumentów wymienionych w Części Informacyjnej PFU oraz pozostałe wymagania w nim określone.

Tabela nr 9. Wymagania dla Dokumentów Wykonawcy w tym dotyczące ilości egzemplarzy do przekazania Zamawiającemu (wykaz nie obejmuje egzemplarzy wymaganych przepisami, egzemplarzy uzgodnieniowych oraz egzemplarzy dla celów prezentacji)

L.p.	Nazwa Dokumentu	Wymagania*	Ilość egz. Dla Zamawiającego
1.	Programy Zapewnienia Jakości	Specyfikacja DMU.00.00.00	1(A)+1(C)
2.	Dokumentacja geodezyjno - kartograficzna do wniosku o wydanie decyzji o zezwoleniu na realizację inwestycji drogowej lub/i pozwolenia na budowę /rozbiórkę lub/i do zgłoszenia robot budowlanych/budowy/ rozbiórki	Specyfikacja SP.30.10.00 Mapa sytuacyjno - wysokościowa do celów projektowych, Mapa stanowiąca załącznik do wniosku o wydanie decyzji ZRID	1(A)+1(C)
3.	Dokumentacja formalno prawna dotycząca nabycia praw do nieruchomości znajdujących się w projektowanym pasie drogowym oraz poza nim w tym (w razie konieczności) operaty szacunkowe	Specyfikacja SP.30.20.00 dokumentacja geodezyjna – kartograficzna związana z nabywaniem nieruchomości i z czasowym korzystaniem z nieruchomości (podziały nieruchomości), zapisy niniejszego PFU oraz w sprawach nieuregulowanych w PFU: Specyfikacja SP.00.00.00 Wymagania ogólne dla Dokumentów Wykonawcy	6(A)+1(C)
4.	Opracowania geologiczne w tym opinia geotechniczna i w przypadku konieczności wykonania: dokumentacja badań podłoża gruntowego,	Specyfikacja SP.40.20.00 Projekt robot geologicznych, Program badań geotechnicznych SP. 40.30.00 Dokumentacja geologiczno- inżynierska SP. 40.40.00 Dokumentacja hydrogeologiczna	1(A)+2(B)+1(C)

	projekt geotechniczny, zatwierdzona dokumentacja geologiczno - inżynierska	SP. 40.50.00 Geotechniczne warunki posadowienia obiektów budowlanych (Opinia geotechniczna, Dokumentacja Badań Podłoża Gruntowego Projekt geotechniczny)	
5.	Projekt budowlany łącznie z materiałami i opracowaniami towarzyszącymi w tym kompletem uzgodnień, opinii, odstępstw w rozumieniu art. 9 Prawa budowlanego (wrazie potrzeby), wymaganych prawem decyzji, pozwoleń, zgłoszeń, postanowień niezbędnych do uzyskania podstawy formalno-prawnej dla realizacji robót budowlanych	Specyfikacja SP.10.30.00 Projekt budowlany, Materiały projektowe do uzyskania opinii, uzgodnień I pozwoleń wymaganych przepisami szczególnymi, Projekt wykonawczy, Przedmiar robót, STWiORB, Plan utrzymania, Dokumentacja powykonawcza	1(A) +2(B)+1(C)
6.	Wniosek/wnioski o zatwierdzenie projektu budowlanego i wydanie decyzji ZRID lub/i i o pozwoleniu na budowę lub/i rozbiórkę lub/i wniosek/wnioski zgłoszenia rozbiórki /budowy obiektu/ wykonania robót budowlanych z wymaganymi prawem materiałami I	Specyfikacja SP.10.30.00 Projekt budowlany, Materiały projektowe do uzyskania opinii, uzgodnień I pozwoleń wymaganych przepisami szczególnymi, Projekt wykonawczy, Przedmiar robót, STWiORB, Plan utrzymania, Dokumentacja powykonawcza	1(A) +1(C)

	opracowaniami towarzyszącymi		
7.	Projekty stałej organizacji ruchu	Specyfikacja SP.10.30.00 Projekt budowlany, Materiały projektowe do uzyskania opinii, uzgodnień i pozwoleń wymaganych przepisami szczególnymi, Projekt wykonawczy, Przedmiar robót, STWiORB, Plan utrzymania, Dokumentacja powykonawcza	1(A) +2(B)+1(C)
8.	Projekty czasowej organizacji ruchu	Specyfikacja SP.10.30.00 Projekt budowlany, Materiały projektowe do uzyskania opinii ,uzgodnień i pozwoleń wymaganych przepisami szczególnymi,Projekt wykonawczy, Przedmiar robót, STWiORB, Plan utrzymania ,Dokumentacja powykonawcza	1(A) +2(B)+1(C)

9.	Projekt wykonawczy wraz z wszystkimi opracowaniami towarzyszącymi	Specyfikacja SP.10.30.00 Projekt budowlany, Materiały projektowe do uzyskania opinii ,uzgodnień i pozwoleń wymaganych przepisami szczególnymi,Projekt wykonawczy, Przedmiar robót, STWiORB, Plan utrzymania ,Dokumentacja powykonawcza	3(A) +1(C)
10.	Projekt odwodnienia i umocnienia wykopów (w przypadku konieczności wykonania)	Specyfikacja SP.10.30.00 Projekt budowlany, Materiały projektowe do uzyskania opinii ,uzgodnień i pozwoleń wymaganych przepisami szczególnymi,Projekt wykonawczy, Przedmiar robót, STWiORB, Plan utrzymania ,Dokumentacja powykonawcza	3(A) +1(C)
11..	Specyfikacje Techniczne Wykonania i Odbioru Robót Budowlanych odpowiadające rozwiązaniom projektu wykonawczego	Warunki Wykonania i Odbioru Robót Budowlanych DMU.00.00.00 Wymagania ogólne dla Robót oraz odpowiednie do rodzaju Robót, Warunki Wykonania i Odbioru Robót Budowlanych, opisane w punkcie 3.2.3.2. niniejszego Programu funkcjonalno – użytkowego z uwzględnieniem cech obiektów budowlanych dotyczących rozwiązań budowlano – konstrukcyjnych zawartych w punkcie 3.1.	3(A) +1(C)

12.	Przedmiary robót	Rozporządzenie Ministra Infrastruktury z dnia 2 września 2004 r. w sprawie szczegółowego zakresu i formy dokumentacji projektowej, specyfikacji technicznych wykonania i odbioru robót budowlanych oraz program funkcjonalno - użytkowego	2(A)+1(C)
13.	Dokumentacja Powykonawcza, w tym dokumentacja geodezyjna, w formie operatu kolaudacyjnego	Specyfikacja SP.10.30.00 Projekt budowlany, Materiały projektowe do uzyskania opinii, uzgodnień i pozwoleń wymaganych przepisami szczególnymi, Projekt wykonawczy, Przedmiar robót, STWiORB, Plan utrzymania, Dokumentacja powykonawcza	1(A)+2(B)+1(C)
14.	Plan utrzymania	Specyfikacja SP.10.30.00 Projekt budowlany, Materiały projektowe do uzyskania opinii, uzgodnień i pozwoleń wymaganych przepisami szczególnymi, Projekt wykonawczy, Przedmiar robót, STWiORB, Plan utrzymania, Dokumentacja powykonawcza	1(A)+2(B)+1(C)

(A) Komplet – oznacza dokumentację oryginalną w wersji papierowej finalnej i zatwierdzonej, opatrzoną wszystkimi stosownymi podpisami i pieczęciami. Każdy komplet należy przekazać również w tożsamej wersji cyfrowej zgodnie z określeniem z (C).

(B) Kopia – oznacza kolorową kopię papierową finalnej wersji zatwierdzonej dokumentacji, opatrzoną wszystkimi stosownymi podpisami i pieczęciami.

(C) Wersja cyfrowa – oznacza komplet plików wersji cyfrowej na nośniku CD/DVD:

Edytowalnej tożsamej z wersją papierową finalną i zatwierdzoną (część tekstowa w formacie

*.doc, *.xls, rysunki w formacie *.dxf i *.dwg kompatybilnym z wersją AutoCAD 2002);

- W formacie plików *.pdf wynikowych z wersji edytowalnej dokumentacji,
- W formacie plików *.pdf będącej skanem opieczętowanej (zatwierdzonej przez organ) dokumentacji.

Ponadto dokumentacja w wersji elektronicznej powinna spełniać następujące wymagania:

- Pojemność plików PDF nie powinna przekraczać 30MB (pliki o większej pojemności należy skompresować), w nazwach folderów i plików nie należy stosować polskich liter: ć, ś, ź, ż, ą, ę, ó, ł;
- Nazwy plików nie mogą przekraczać 25 znaków;
- Nieedytowalna wersja elektroniczna przedmiotu zamówienia musi zawierać skany całych rysunków stanowiących załączniki do uzgodnień;
- Musi być dostosowana do obowiązującego Rozporządzenia RODO tj. m.in. na skanach decyzji o nadaniu uprawnień należy zasłonić dane projektantów w zakresie roku i miejsca ich urodzenia oraz adresu,
- Wszystkie pliki odniesienia do wersji edytowalnej, w tym pliki rastrowe w formatach, *.cu, *.jpg, *.tiff, itp. również należy dołączyć do przekazywanych materiałów zapewniając odpowiednie powiązania pomiędzy odniesieniami.

Przystępując do opracowania każdego z wyżej wymienionych Dokumentów Wykonawcy a także wszelkich innych dokumentów niezbędnych dla wykonania przedmiotu zamówienia, należy uzgodnić z Zamawiającym sposób przeprowadzenia odbiorów i uzyskać akceptację Zamawiającego w zakresie sposobu postępowania w związku z odbiorami i akceptacją tych dokumentów w oparciu o przywołane w niniejszym Programie funkcjonalno – użytkowym wymagania.

Należy uwzględnić w harmonogramie rzeczowo – finansowym w części dotyczącej prac projektowych (harmonogramie prac projektowych) terminy niezbędne na przeprowadzenie przeglądów i akceptacji a w tym na procedury zatwierdzenia Projektu budowlanego oraz terminy na uzyskanie uzgodnień, zezwoleń i zatwierdzeń wydawanych przez organy uzgadniające dokumenty i właściwe decyzyjne organy administracyjne. Należy wykonać również wznowienie/ustalenie pozostałych granic pasa drogowego (poza odcinkami ustalonymi w wyniku podziałów nieruchomości) i opracować szkic przebiegu granic całego pasa drogowego.

Dokumentację należy opracować kompleksowo dla wszystkich branż wynikających z Wymagań Zamawiającego jak również, które mogą wynikać podczas pozyskiwania przez Wykonawcę warunków, uzgodnień i decyzji w trakcie realizacji przedmiotu zamówienia.

Dokumentacja powinna być wykonana w stanie kompletnym z punktu widzenia celu, któremu ma służyć, a w szczególności powinna umożliwić uzyskanie podstawy formalno – prawnej dla realizacji Robót objętych niniejszym zamówieniem tj. w zależności od potrzeb: decyzji o zezwoleniu na realizację inwestycji, pozwolenia na budowę / rozbiórkę, zgłoszeń rozbiórki / budowy / robót budowlanych i innych niezbędnych zgód, pozwoleń, zezwoleń, uzgodnień i opinii.

Wymagania w stosunku do odbioru wyżej wymienionych Dokumentów Wykonawcy są określone w

niniejszym Programie – funkcjonalno – użytkowym, Specyfikacji SP.00.00.00 Wymagania ogólne dla Dokumentów Wykonawcy oraz w odpowiednich specyfikacjach na prace projektowe.

Wynagrodzenie Wykonawcy za wykonanie Dokumentów Wykonawcy objętych powyższym wykazem i innych dokumentów niezbędnych dla wykonania przedmiotu zamówienia, zawierające koszty uzyskania wymaganych uzgodnień oraz stanowisk, postanowień i decyzji administracyjnych związanych z opracowaniem i zatwierdzeniem dokumentacji, realizacją i przekazaniem do użytkowania jest ujęte w ramach Ceny za wykonanie przedmiotu zamówienia.

2.4. Szczegółowe wymagania odnośnie Dokumentów Wykonawcy

2.4.1. Specyfikacje na Projektowanie

Poniższe specyfikacje na projektowanie stanowiące część PFU (część III), określają wymagania minimalne dotyczące wykonania i odbioru Dokumentów Wykonawcy przewidzianych do wykonania w ramach niniejszej Umowy.

SP.00.00.00 – Wymagania ogólne dla Dokumentów Wykonawcy

SP.10.30.00 – Projekt budowlany, Materiały projektowe do uzyskania opinii, uzgodnień i pozwoleń wymaganych przepisami szczególnymi, Projekt wykonawczy, Przedmiar robót, STWiORB, Plan utrzymania, Dokumentacja powykonawcza

SP.10.30.10 – Opracowania środowiskowe

SP.20.10.00 – Materiały do wniosku o uzyskanie decyzji o środowiskowych uwarunkowaniach

SP.30.10.00 – Mapa sytuacyjno – wysokościowa do celów projektowych,

SP.30.20.00 - Dokumentacja geodezyjna kartograficzna związana z nabywaniem nieruchomości i z czasowym korzystaniem z nieruchomości (podziały nieruchomości)

SP.40.20.00 – Projekt Robót geologicznych

SP. 40.30.00 – Dokumentacja geologiczno – inżynierska

SP.40.50.00 – Geotechniczne warunki posadowienia obiektów budowlanych.

2.4.2. Warunki Wykonania i Odbioru Robót Budowlanych

Warunki Wykonania i Odbioru Robót Budowlanych (WWiORB) stanowiące część PFU (część IV), określają minimalne wymagania Zamawiającego w stosunku do przedmiotu zamówienia zgodnie z Rozporządzeniem w sprawie szczegółowego zakresu i formy dokumentacji projektowej, specyfikacji technicznych wykonania i odbioru Robót budowlanych oraz programu funkcjonalno – użytkowego [20].

Warunki Wykonania i Odbioru Robót Budowlanych uzupełniają opis przedmiotu zamówienia w zakresie wymagań technicznych a zawarte w nich wymagania w zakresie materiałów i ich jakości, sprzętu, środków transportowych, warunków wykonania Robót, badań i kontroli jakości należy traktować jako minimalne w stosunku do wymagań jakie będą zawarte w opracowywanych przez Wykonawcę Specyfikacjach Technicznych Wykonania i Odbioru Robót Budowlanych (STWiORB)/ST.

Specyfikacje Techniczne Wykonania i Odbioru Robót Budowlanych zostaną sporządzone dla każdego rodzaju Robót budowlanych wynikających z Projektu Budowlanego i Projektu Wykonawczego, opracowanych przez Wykonawcę w ramach niniejszej Umowy i po zatwierdzeniu przez Zamawiającego będą stanowiły podstawę do oceny wykonania i odbioru Robót niezbędnych

dla zrealizowania przedmiotu zamówienia. Jeżeli po opracowaniu Projektu Budowlanego i Projektu Wykonawczego wyniknie potrzeba wykonania Robót budowlanych, na które w PFU brak odpowiednich WWiORB, to należy również opracować i przedstawić do przeglądu i akceptacji Zamawiającego dodatkowe, niezbędne STWiORB / SST na te Roboty oraz zrealizować te Roboty w ramach Ceny za wykonanie przedmiotu zamówienia.

3. POZOSTAŁE WYMAGANIA ZAMAWIAJĄCEGO

3.1. Obowiązki Wykonawcy

A. Wykonawca zobowiązany będzie do:

1. Wykonania wizji w terenie objętym przedmiotem zamówienia oraz przeprowadzenia wszelkich niezbędnych analiz w celu uzyskania informacji koniecznych do wykonania zamówienia.
2. Zapewnienia zespołu projektantów z uprawnieniami budowlanymi wszystkich niezbędnych specjalności w celu prawidłowego opracowania przedmiotu zamówienia.
3. Wniesienia zmian w dokumentacji wynikających z wezwań i postanowień organów wydających decyzje dla przedmiotu zamówienia (m.in. pozwolenie wodnoprawne, DUŚ, decyzja o zezwoleniu na realizację inwestycji drogowej, pozwolenie na budowę). Wniesienie zmian należy uzgodnić z Zamawiającym.
4. Uzyskania:
 - 1) aktualnych wypisów z ewidencji gruntów celem sprawdzenia stanu prawnego gruntów na terenie objętym projektem,
 - 2) warunków technicznych od gestorów sieci, które znajdują się na terenie inwestycji,
 - 3) kompletu uzgodnień, pozwoleń, zgłoszeń, pozytywnych opinii i decyzji niezbędnych do uzyskania zezwolenia na realizację inwestycji drogowej (zrid) oraz przeprowadzenia robót budowlanych,
5. Współpracy z użytkownikami i gestorami sieci wydającymi opinie i uzgodnienia – w zakresie udzielenia odpowiedzi na uwagi, zastrzeżenia i wnioski zgłoszone przez gestorów, składania wyjaśnień i uzgadniania rozwiązań projektowych, oraz terminowego przygotowania i uzupełniania dokumentacji. Wykonawca jest zobowiązany do informowania Zamawiającego o postępie i przebiegu powyższych prac;
6. Wykonawca dokumentacji projektowej musi uzyskać warunki techniczne, od gestorów, których sieci znajdują się na terenie objętym inwestycją oraz w razie konieczności wystąpić o aktualizację wcześniej wydanych. Do Wykonawcy należy ocena pozyskanych warunków pod kątem wymaganego przez operatorów zakresu prac projektowych i robót dotyczących przebudowy. Zakres ten powinien dotyczyć koniecznego minimum. W przypadku przedstawienia przez gestora warunków wykraczających poza odpowiednie minimum konieczne do prawidłowego wykonania przedmiotu umowy, rolę Wykonawcy będzie powiadomić o tym Zamawiającego. Ostateczna decyzja dotycząca zakresu przebudowy zostanie podjęta przez Zamawiającego.
7. Konsultowania z Zamawiającym planowanych rozwiązań technicznych na roboczo, w trakcie

opracowywania projektu planowanych rozwiązań technicznych;

8. Powiadomienia użytkowników i/lub właścicieli posesji usytuowanych wzdłuż planowanej inwestycji, w przypadku, gdy nastąpi konieczność budowy/rozbudowy/przebudowy istniejącej, na ich terenie, infrastruktury technicznej oraz dostarczenia Zamawiającemu kopii tych powiadomień. Do Wykonawcy będzie należało uzyskanie zgód właścicieli na wykonanie robót;
 9. Określenia, w sytuacjach wątpliwych, rzędnych sieci istniejących w miejscach skrzyżowań z uzbrojeniem projektowanym; w tym celu należy wykonać przekopy próbne lub badania georadarem, uwzględniając ich koszt w cenie oferty i dostarczyć Zamawiającemu protokół z wykonania przekopów lub badań wraz z ich wynikami;
 10. Określenia, w sytuacjach wątpliwych, właściciela sieci infrastruktury.
 11. Przedstawienia, na podstawie otrzymanych warunków technicznych od gestorów sieci, zestawienia odcinków sieci kolidujących z projektowaną inwestycją, w celu zastosowania art. 39 ust 5 ustawy o drogach publicznych (t.j. Dz.U. 2021 poz. 1376).
 12. Wykonania i dostarczenia materiałów i załączników niezbędnych do uzyskania decyzji o zezwolenia na realizację inwestycji drogowej, wykonanych zgodnie z zapisami stosownych ustaw.
- B. Wykonawca uzyska pozytywną opinię Zamawiającego do:
1. Materiałów i opracowań niezbędnych do wystąpienia z wnioskiem o wydanie decyzji o zezwoleniu na realizację inwestycji drogowej oraz wystąpienie z wnioskiem o wydanie decyzji środowiskowej.
 2. Przebiegu projektowanych linii rozgraniczających teren pasa drogowego stanowiących podstawę do sporządzenia projektu podziałów geodezyjnych na podstawie ustawy o szczególnych zasadach przygotowania i realizacji inwestycji w zakresie dróg publicznych (t.j. Dz.U. z 2020r. poz. 1363);
- C. Zamawiający, w terminie do 3 tygodni od dostarczenia, wyda opinię do opracowań wymienionych w ust. B - powyżej.
- D. W przypadku zgłoszenia przez Zamawiającego zastrzeżeń do materiałów wymienionych w ust. B Wykonawca zobowiązuje się do dokonania uzupełnień i poprawek w dostarczonych materiałach w terminie wyznaczonym przez Zamawiającego.
- E. Wykonawca zobowiązany jest do terminowego uzupełniania wniosków oraz załączników o wydanie niezbędnych decyzji, o uwagi zawarte w postanowieniach i wezwaniach organów wydających decyzje administracyjne.
- F. Wykonawca przekaże Zamawiającemu w wersji elektronicznej, edytowalnej wnioski wraz z wymaganymi załącznikami o wydanie niezbędnych decyzji i pozwoleń do uzyskania pozwolenia na budowę lub zezwolenia na realizację inwestycji drogowej lub zgłoszenia w celu ich weryfikacji i akceptacji.
- G. Wykonawca przekaże do wiadomości Zamawiającego kopie złożonych wniosków, o których mowa w ust. F wraz z załącznikami i potwierdzeniem ich złożenia.

- H. Dokumentację projektową należy uzgodnić w szczególności z:
1. Zamawiającym,
 2. Zarządcami innych dróg będących koniecznych do przebudowy będących w zakresie opracowania,
 3. Gestorami lub użytkownikami wszystkich sieci (w zakresie proponowanych rozwiązań kolizji i budowy sieci),
 4. Właściwym Konserwatorem Zabytków,
 5. Instytucji niewymienionych powyżej, a ujętych w uzgodnieniach, opiniach i innych dokumentach pozyskanych przez Wykonawcę niezbędnych dla projektowanej inwestycji.
- I. Pełnomocnictwa dla Wykonawcy do występowania w imieniu Zarządcy Drogi przy realizacji przedmiotu zamówienia, zostaną udzielone na wniosek Wnioskodawcy.
- J. Wykonawca jest upoważniony do wykorzystania opracowań wydanych mu przez Zamawiającego, tylko dla potrzeb wykonania przedmiotu umowy.
- K. Wykonawca skompletuje wszystkie materiały stanowiące załączniki do wniosku o wydanie decyzji o zezwoleniu na realizację inwestycji drogowej zgodnie z ustawą o szczególnych zasadach przygotowania i realizacji inwestycji w zakresie dróg publicznych. Wniosek o wydanie decyzji o zezwoleniu na realizację inwestycji drogowej winien zawierać mapę przedstawiającą proponowany przebieg drogi, z zaznaczeniem terenu niezbędnego dla obiektów budowlanych oraz istniejące ukształtowanie terenu.
- L. Materiały opisane powyżej winny być złożone do Zamawiającego w celu ich akceptacji.
- M. Wykonawca złoży kompletny wniosek o wydanie decyzji na realizację inwestycji i uzyska decyzję zezwalającą na realizację robót budowlanych/ pozwolenie na budowę po uprzednim podpisaniu przez Zamawiającego protokołu zdawczo – odbiorczego dokumentacji projektowej stanowiącej załącznik do wniosku o tę decyzję. Nie dopuszcza się zachowania Wykonawcy sprzecznego z wymogiem opisanym w zdaniu pierwszym.
- N. Wykonawca jest zobowiązany do wystąpienia o decyzję zezwalającą na realizację robót budowlanych/ pozwolenie na budowę do właściwego organu w ciągu 7 dni od daty podpisania przez Zamawiającego protokołu zdawczo – odbiorczego dokumentacji projektowej stanowiącej odpowiednio załącznik do wniosku o tę decyzję lub załącznik do zgłoszenia.

3.2. Wymagania odnośnie przygotowania budowy i jej przeprowadzenia

Przy przygotowaniu i realizacji przedmiotowej inwestycji należy przestrzegać następujących wytycznych i uwarunkowań.

3.3. Ogólne wymagania projektowe i realizacyjne

Wykonawca podejmujący się realizacji przedmiotowego zamówienia w ramach Ceny za wykonanie przedmiotu zamówienia zobowiązany będzie spełnić następujące warunki:

1. Przygotowanie i realizację inwestycji należy przeprowadzić w szczególności zgodnie z wymaganiami wynikającymi z Ustawy Prawo Budowlane, Ustawy o szczególnych zasadach przygotowania i realizacji inwestycji w zakresie dróg publicznych oraz Ustawy o udostępnianiu

- informacji o środowisku i jego ochronie, udziale społeczeństwa w ochronie środowiska oraz o ocenach oddziaływania na środowisko i wytycznych, oraz w Części Informacyjnej niniejszego Programu funkcjonalno – użytkowego.
2. Ustalenie linii rozgraniczających inwestycję należy dokonać przy uwzględnieniu minimalizacji kosztów związanych z pozyskaniem nieruchomości na cele budowlane.
 3. Wszystkie obiekty należy zaprojektować i wykonać w sposób zharmonizowany architektonicznie z istniejącym krajobrazem oraz pozostałymi obiektami.
 4. W przypadku kolizji z istniejącymi urządzeniami infrastruktury technicznej, należy zaprojektować i wykonać ich przebudowę lub zabezpieczenie.
 5. Roboty należy prowadzić w taki sposób, aby umożliwić zachowanie nieprzerwanego ruchu na drogach publicznych oraz dostęp do terenów przyległych, a w tym do każdej działki sąsiadującej z projektowaną inwestycją. Zamknięcie ruchu na drogach samorządowych może nastąpić wyłącznie w przypadku otrzymania pisemnej zgody od zarządcy drogi na ich czasowe zamknięcie na podstawie zatwierdzonego projektu czasowej organizacji ruchu.
 6. Należy uzyskać w imieniu i na rzecz Zamawiającego:
 - Wszystkie warunki techniczne przebudów, uzgodnienia i zatwierdzenia wymagane zgodnie z prawem,
 - Wszelkie opinie, pozwolenia, zezwolenia, ostateczne decyzje i zgody niezbędne dla wykonania Umowy zgodnie z Wymaganiami Zamawiającego, i w zależności od potrzeb: zezwolenie na realizację inwestycji drogowej lub/i pozwolenie na budowę i/lub rozbiórkę lub/i dokonanie zgłoszenia rozbiórki/budowy obiektu /wykonania robót budowlanych
 - Należy uzyskać warunki techniczne, pozwolenia, uzgodnienia i zatwierdzenia na przebudowę lub likwidację infrastruktury technicznej. Projekty oraz budowa, przebudowa lub likwidacja urządzeń infrastruktury technicznej (urządzenia teletechniczne, urządzenia energetyczne, sieci ciepłownicze, wodociągowe i gazowe, system odprowadzenia wód deszczowych i ścieków sanitarnych, inne zgodnie z występowaniem) powinny spełniać obowiązujące przepisy i normy;
 7. W celu opracowania rozwiązań projektowych dla dróg, które mogą nie znajdować się w gestii Zamawiającego należy podjąć współpracę z zarządcami tych dróg i w razie takiej konieczności uzgodnić z nimi szczegółowe rozwiązania projektowe odnoszące się do tych dróg.
 8. Za zgodą Zamawiającego, należy dokonać uzgodnień projektów dotyczących infrastruktury technicznej nie związanej z budową a przebiegającej w obszarze realizowanej inwestycji, jeżeli zwróci się o to inwestorzy tej infrastruktury.
 9. Należy opracować Dokumenty Wykonawcy niezbędne dla zaprojektowania, budowy i użytkowania obiektów wchodzących w skład przedmiotu zamówienia.
 10. W przypadku potrzeby procedowania w myśl Art. 9 ustawy Prawo Budowlane [8] Wykonawca jest zobowiązany uzyskać wszelkie odstępstwa od przepisów techniczno – budowlanych w ramach Ceny za wykonanie przedmiotu zamówienia oraz w terminie wykonania Umowy po uzyskaniu zgody Zamawiającego dla zakresu wniosku o odstępstwo.

11. Realizacja inwestycji generować będzie między innymi powstawanie odpadów stałych i ciekłych, hałas związany z pracą maszyn i urządzeń budowlanych oraz ruchem samochodów obsługujących budowę, zanieczyszczenie powietrza. Z tych też powodów realizacja inwestycji może zakłócić tryb życia mieszkańców pobliskich budynków oraz będzie czasowo wpływać na klimat akustyczny, powietrze atmosferyczne, powierzchnię ziemi oraz wody powierzchniowe i gruntowe. Uciążliwości związane z fazą realizacji będą miały charakter krótkoterminowy, ograniczony do czasu trwania budowy. Na ograniczenie powyższych uciążliwości duży wpływ będzie miała właściwa organizacja Robót oraz zastosowanie nowoczesnego sprzętu. Wykonawca uwzględni warunki realizacji Robót w powyższym.
12. Należy zapewnić sprawowanie nadzoru autorskiego. Nadzór autorski obejmuje czynności określone wymogami art. 20 pkt. 4 Prawa budowlanego w szczególności: stwierdzanie w toku wykonywania robót budowlanych zgodności realizacji inwestycji z projektem, poprzez udział w Radzie budowy lub wizytę na budowie zgodnie z umową, uzgadnianie możliwości wprowadzenia rozwiązań zamiennych w stosunku do przewidzianych w projekcie, zgłoszonych przez Kierownika budowy lub Inspektora nadzoru inwestorskiego w terminie umownym od daty otrzymania takiego wniosku. W ramach nadzoru autorskiego należy również zapewnić wykonywanie czynności określonych w art. 20 ust. 1 pkt Prawa budowlanego tj. wyjaśnianie wątpliwości dotyczących projektu i zawartych w nim rozwiązań.
13. Wykonawca zobowiązany jest do poinformowania (w sposób zwyczajowo przyjęty, z udokumentowaniem takiego działania) mieszkańców i osób prowadzących działalność gospodarczą i usługową w rejonie Robót, media lokalne, służby specjalne, przewoźników, sztab kryzysowy, portale internetowe itp. o spodziewanych utrudnieniach w ruchu drogowym.
14. Wykonawca winien przewidzieć możliwość prowadzenia prac w systemie wielo- zmianowym oraz w dniach wolnych od pracy, celem skrócenia czasu występowania utrudnień.
15. Wykonawca winien współdziałać z innymi podmiotami dla bezkolizyjnego prowadzenia robót w zajęтым pasie drogowym.
16. Po zakończonych Robotach Wykonawca zastabilizuje pas drogowy. Dokumentację opisową do dokonanej stabilizacji pasa drogowego Wykonawca przekaże protokolarnie Zamawiającemu.
17. Wykonawca robót powinien rozpoznać teren w zakresie uzbrojenia, obecności urządzeń obcych i ponieść koszty ewentualnej naprawy lub wymiany uszkodzonych podczas prac urządzeń bądź sieci.
18. Przed wejściem z Robotami Wykonawca sporządzi inwentaryzację stanu istniejącego terenu przeznaczonego pod Plac budowy i terenu do niego przyległego w tym obiektów budowlanych, urządzeń obcych i dróg planowanego dostępu do Placu budowy, których stan w wyniku prowadzenia Robót może ulec pogorszeniu. O terminie przeprowadzenia inwentaryzacji Wykonawca powiadomi z co najmniej 10 – dniowym wyprzedzeniem Zamawiającego i gestorów lub zarządców takich dróg lub urządzeń obcych lub obiektów budowlanych. Inwentaryzacja będzie miała formę protokołu zawierającego opis, szkice sytuacyjne, w razie konieczności wyniki pomiarów i badań oraz dokumentację fotograficzną / filmową uzgodnione co do zakresu z Zamawiającym. W terminie umownym Wykonawca

przekazać do akceptacji Zamawiającemu, a także do wiadomości ww. gestorów lub zarządców wyniki inwentaryzacji, przy czym Zamawiającemu Wykonawca przekazać również dowody powiadomienia o inwentaryzacji oraz o jej wynikach podmiotów zainteresowanym. Zamawiający dokona weryfikacji protokołu, a w przypadku braku zastrzeżeń co do jego treści zatwierdzi taką inwentaryzację.

19. Wykonawca przeprowadzi negocjacje i doprowadzi do zawarcia umów na czasowe korzystanie z nieruchomości niezbędnych dla wykonania przedmiotu zamówienia (np. na potrzeby urządzenia tymczasowych objazdów, budowy sieci uzbrojenia terenu) i poniesie wszelkie koszty czasowego zajęcia działek.
20. Wykonawca nie rozpocznie Robót wcześniej niż w dniu przedstawienia Zamawiającemu polisy ubezpieczeniowej oraz dowodów opłacenia składek ubezpieczeniowych w zakresie wymaganym przez Umowę.
21. Wykonawca dostarczy kompletną dokumentację powykonawczą zgodnie z Wymaganiami Zamawiającego.
22. Wykonawca dla zrealizowanych obiektów budowlanych uzyska pozwolenie na użytkowanie lub/i dokona zawiadomienia o zakończeniu budowy i uzyska zaświadczenie, o którym mowa w art. 54 ustawy Prawo budowlane.
23. W czasie trwania realizacji robót budowlanych, winien wykonać i zainstalować tablice informacyjne wymagane Prawem Budowlanym, ukazujące informacje dotyczące inwestycji, w ilości i miejscach odpowiednich do zakresu i lokalizacji Robót.
24. Wykonawca zobowiązany jest do organizowania Rad budowy, co najmniej raz na tydzień w czasie realizacji Robót oraz Rad Technicznych co najmniej raz na miesiąc w czasie prac projektowych z udziałem Zamawiającego.
25. Wykonawca jest zobowiązany do raportowania o stanie Robót, pracy sprzętu i ludzi, w sposób ustalony z Zamawiającym lub określony w pozostałych dokumentach kontraktowych w czasie prowadzonych Robót.
26. Należy przewidzieć w obrębie prowadzonych prac pomiarowych i budowlanych prace związane z rozpoznaniem, klasyfikacją, przewożeniem przedmiotów wybuchowych, wyborem i zabezpieczeniem miejsca ich zniszczenia oraz ich zniszczenie.
27. W okresie Robót należy wynieść, utrzymywać, a po zakończeniu obowiązywania zlikwidować czasową organizację ruchu w tym objazdy/przejazdy zgodnie z zatwierdzonym projektem organizacji ruchu, warunkami zatwierdzenia oraz przepisami. Koszt wyniesienia, utrzymania i likwidacji obejmuje m.in. ustawienie i wykonanie znaków pionowych i poziomych, sygnalizatorów oraz urządzeń BRD, zapewnienie osób do kierowania ruchem drogowym posiadających odpowiednie uprawnienia i odpowiednio wyposażonych, wykonanie Robót dostosowujących infrastrukturę dla celów czasowej organizacji ruchu np. urządzenie tymczasowych przejść i przejazdów, ustawianie ogrodzeń, wykonanie podestów dla pieszych, itp. regularne czyszczenie oznakowania i urządzeń BRD, przestawienie, przykrycie i usunięcie ww. elementów oznakowania i urządzeń BRD, uporządkowanie terenu i przywrócenie do stanu pierwotnego lub zgodnego z nową stałą organizacją ruchu.

28. Wykonawca opracuje dodatkową Dokumentację Projektową tj. zamienne Projekty budowlane i uzyska zamianę decyzji ZRID lub/i pozwolenia na budowę lub/i dokona dodatkowych zgłoszeń robót budowlanych/budowy jeśli zajdzie taka konieczność na etapie Robót. Jeśli taka konieczność będzie wynikała z przyczyn od Wykonawcy zależnych ww. prace zostaną wykonane w ramach Ceny za wykonanie przedmiotu zamówienia.
29. Na etapie uzyskiwania uzgodnień, opinii, zatwierdzeń i decyzji do opracowywanej przez Wykonawcę dokumentacji jest on zobowiązany do uwzględniania zmian wynikających z treści pozyskanych dokumentów, w szczególności wezwań i postanowień organów wydających decyzje dla przedmiotu zamówienia, m.in., decyzji o zezwoleniu na realizację inwestycji drogowej, decyzji o pozwoleniu na budowę /rozbiórkę.
30. Przed złożeniem Oferty Wykonawca uzyska w zakresie praktycznie możliwym, (biorąc pod uwagę koszt i czas), wszelkie konieczne informacje odnośnie zagrożeń, nieprzewidzianych wydatków oraz innych okoliczności, które mogą wpłynąć na złożoną Ofertę, Dokumenty Wykonawcy lub na Roboty. W tym zakresie Wykonawca powinien przeanalizować udostępnione przez Zamawiającego dane oraz obejrzyć i sprawdzić:
 - Plac Budowy, jego otoczenie, w szczególności w zakresie kształtu i charakteru w tym uwarunkowań podpowierzchniowych, hydrologicznych, przyrodniczych, klimatycznych i własnościowych,
 - Zakres i charakter pracy zasobów, koniecznych dla realizacji i ukończenia Robót oraz usunięcia wszelkich wad,
 - Obowiązujące w Polsce prawa, procedury i praktyki dotyczące siły roboczej, oraz zapotrzebowanie Wykonawcy dotyczące dostępu, zakwaterowania, urządzeń, personelu, energii, transportu, wody i innych usług.
31. Wykonawca jest zobowiązany przed przystąpieniem do realizacji niniejszego zamówienia dokonać sprawdzenia stanu prawnego gruntów na terenie objętym projektem i o ewentualnych niezgodnościach Zamawiającego w terminie umownym.
32. W projekcie budowlanym Wykonawca przedstawi: wykaz wszystkich zaprojektowanych urządzeń ochrony środowiska, np. urządzenia gospodarki wodno – ściekowej i inne, ze szczegółowym wskazaniem rodzaju, typu, lokalizacji i parametrów tych urządzeń, wraz ze szczegółową informacją, jak obowiązki te zostały uwzględnione w projekcie budowlanym.
33. W przypadku wystąpienia bezpośredniego zagrożenia szkodą w środowisku spowodowanego prowadzonymi przez Wykonawcę robotami budowlanymi, Wykonawca zobowiązany jest do podjęcia niezwłocznych działań zapobiegawczych. Wykonawca ponosi pełną odpowiedzialność prawną i materialną za szkody w środowisku powstałe wskutek prowadzenia robót budowlanych. W przypadku wystąpienia szkody w środowisku Wykonawca jest zobowiązany do podjęcia działań w celu ograniczenia szkody w środowisku, zapobieżenia kolejnym szkodom oraz do podjęcia działań naprawczych. Wykonawca ma obowiązek udokumentować m.in.: rodzaj i skalę zanieczyszczenia, podjęte działania zapobiegawcze i naprawcze. Wszelkie działania zapobiegawcze i naprawcze Wykonawca przeprowadzi na własny koszt. Z chwilą przejęcia Placu Budowy Wykonawca ponosi pełną odpowiedzialność za działania i zaniechania

własne oraz osób trzecich, którymi się posługuje, za należyte gospodarowanie wodami. Wykonawca jest zobowiązany dać władzom pełną możliwość kontroli gospodarowania wodami. Ponadto Wykonawca dokona wszelkich wymaganych wyjaśnień w trakcie kontroli, co nie zwalnia Wykonawcy z żadnej odpowiedzialności zgodnie z Umową.

34. Przed rozpoczęciem robót budowlanych, Wykonawca przedstawi Zamawiającemu sposób realizacji obowiązków w zakresie ochrony środowiska w czasie budowy w formie projektu „Planu Ochrony Środowiska”.

Pozostałe wymagania w stosunku do Wykonawcy w przedmiotowym zakresie zostały sprecyzowane:

1. w zakresie Dokumentów Wykonawcy: w Specyfikacji na Projektowanie nr SP.00.00.00 Wymagania ogólne dla Dokumentów Wykonawcy oraz pozostałych Specyfikacjach na Projektowanie stanowiących łącznie część III PFU,
2. w zakresie Robót: w Warunkach Wykonania i Odbioru Robót Budowlanych nr DMU.00.00.00 Wymagania Ogólne oraz w szczegółowych WWiORB dla danych robót stanowiących łącznie część IV PFU.

3.4. Przygotowanie terenu budowy

Nie wykluczając innych czynności niezbędnych dla prawidłowego przygotowania Placu Budowy, w ramach Ceny za wykonanie przedmiotu zamówienia Wykonawca jest zobowiązany uwzględnić koszty związane z:

1. Ograniczeniem sposobu korzystania z nieruchomości objętych zakresem inwestycji:
 - a) Określenie obowiązku budowy i okresu użytkowania tymczasowych obiektów budowlanych.
 - b) Określenie obowiązku i terminów rozbiórki istniejących obiektów budowlanych nie przewidzianych do dalszego użytkowania oraz tymczasowych obiektów budowlanych.
 - c) Określenie obowiązku budowy lub przebudowy infrastruktury technicznej sieci uzbrojenia terenu.
 - d) Określenie obowiązku budowy lub przebudowy innych dróg publicznych.
 - e) Określenie obowiązku budowy lub przebudowy zjazdów.

Wykonawca:

- a) Określi zakres zajętości terenu w celu realizacji ww. obowiązków, oraz uwzględni ewentualne korekty w zakresie zajętości terenu przedstawione przez Zamawiającego.
- b) Dokona opisu stanu prawnego i faktycznego nieruchomości (inwentaryzacja nieruchomości) przewidywanych do zajęcia w celu realizacji ww. obowiązków.
- c) Powiadomi właścicieli lub użytkowników wieczystych nieruchomości o zakresie zajętości terenu, planowanym terminie wejścia na nieruchomość, czasie i rodzaju wykonywania prac i terminie zakończenia prac oraz sporządzi na te okoliczności protokoły.
- d) Pokryje koszty związane z uzyskaniem i realizacją obowiązków wynikających z uzgodnień dotyczących wyłączeń i włączeń u odpowiednich gestorów sieci.

Wykonawca ponosi odpowiedzialność za wszelkie szkody wyrządzone swoim działaniem na

nieruchomościach znajdujących się poza terenem objętym ograniczeniem sposobu korzystania z nieruchomości.

1. Usunięciem, odwiezieniem na odkład humusu pozyskanego z obszaru Robót ziemnych oraz przechowywaniem go w celu wykorzystania w końcowym etapie budowy (przy urządzeniu skarp nasypów, wykopów i rowów, terenów zielonych); nadmiar humusu należy zagospodarować zgodnie z obowiązującymi przepisami.
2. Zabezpieczeniem brakującej ilości humusu, niezbędnej do zagospodarowania terenów zieleni drogowej, we własnym zakresie i na własny koszt.
3. Zabezpieczeniem przed uszkodzeniami drzew na Placu Budowy i w sąsiedztwie Placu Budowy.
4. Usunięciem drzew i krzewów kolidujących z realizowaną inwestycją, i usunięciem karpin i gałęzi po dokonanych wycinkach wraz z oczyszczeniem terenu po wycince.
5. Wykonaniem inwentaryzacji fotograficznej i opisowej obiektów budowlanych na terenach przyległych oraz dokonaniem z udziałem przedstawicieli Zamawiającego, Wykonawcy, gestorów i zarządców, inwentaryzacji dróg, tras dostępu i urządzeń obcych na Placu Budowy jak i w jego otoczeniu, których stan może ulec pogorszeniu w wyniku prowadzenia robót budowlanych.
6. Usunięciem, zabezpieczeniem, wybudowaniem lub przebudowaniem sieci i urządzeń infrastruktury technicznej.
7. Zaprojektowaniem i wykonaniem platform roboczych dla ciężkiego sprzętu budowlanego wykorzystywanego do realizacji specjalistycznych robót geotechnicznych.
8. Zamawiający udostępni Wykonawcy robót teren w obrębie pasa drogowego, który określi decyzja ZRID / pozwolenie na budowę / zgłoszenie robót. W razie potrzeby Wykonawca robót na swój koszt uzyska zgodę na czasowe wejście w teren niezbędny do organizacji placu budowy i zaplecza. Sposób oszacowania kosztów czasowego wejścia w teren nie będący pasem drogowym ustali do swoich potrzeb Wykonawca robót (operaty szacunkowe, dzierżawy i odszkodowania wynikające z zajęcia czasowego).
9. Zawarciem umowy/ów na czasowe korzystanie z nieruchomości w przypadku potrzeby wykonania badań podłoża gruntowego w ramach dokumentacji geologicznej.

3.5. Organizacja zaplecza budowy

1. Należy podejmować wszelkie niezbędne działania w celu zachowania przepisów i norm dotyczących ochrony środowiska na Placu Budowy oraz na terenach przyległych do Placu Budowy. Należy unikać uszkodzeń lub uciążliwości dla osób trzecich, własności społecznej i innej, wynikających ze skażenia, hałasu i drgań lub innych przyczyn powstałych podczas lub w następstwie Wykonywania Robót. Stosując się do tych warunków, należy mieć szczególny wzgląd na:
 - Lokalizację zapleczy budowy (baz, warsztatów, magazynów, składowisk, placów postojowych maszyn budowlanych) oraz dróg dojazdowych - w sposób zapewniający oszczędne korzystanie z terenu oraz minimalne jego przekształcenie, po zakończeniu prac – porządkowanie terenu,

- Zachowanie środków ostrożności oraz zabezpieczenie terenu przed możliwością powstania pożaru, zanieczyszczeń powietrza pyłami i gazami, zanieczyszczeń zbiorników wodnych i cieków substancjami ropopochodnymi lub toksycznymi,
 - Zabezpieczenie miejsc wyznaczonych do składowania substancji podatnych na migrację wodną, terenowych stacji obsługi samochodów i maszyn budowlanych w obrębie bazy, poprzez wyłożenie terenu materiałami izolacyjnym i do czasu zakończenia budowy,
 - Przy wyjazdach z budowy na drogę publiczną utwardzoną, należy zapewnić stanowiska do czyszczenia kół pojazdów;
2. Należy przygotować odpowiednią do zakresu i rozmieszczenia Robót ilość obiektów i urządzeń zaplecza budowy, które należy zlokalizować poza obszarami włączonymi lub projektowanymi do włączenia do Europejskiej Sieci Ekologicznej Natura 2000 oraz poza pozostałymi obszarami chronionymi na podstawie Ustawy o ochronie przyrody [51]. Zaplecze budowy powinno być lokalizowane na gruncie do którego Wykonawca ma tytuł prawny lub pisemną zgodę właściciela lub użytkownika wieczystego. Z zajęcia pod ewentualne zaplecze budowy należy wykluczyć następujące rejon:
- Obszary blisko zabudowy mieszkaniowej z uwagi na hałas, zapylenie,
 - Tereny w pobliżu rzek, cieków i systemów melioracyjnych oraz obszary podmokłe, z uwagi na potencjalne zagrożenie skażeniem wód powierzchniowych. W przypadku konieczności lokalizacji zaplecza budowy na terenie (Głównego Zbiornika Wód Poziemnych) GZWP, należy zastosować dodatkowe zabezpieczenia przed zanieczyszczeniem środowiska gruntowo - wodnego.
 - Zaplecze należy lokalizować na nieużytkach, terenach z zabudową usługową, przemysłową, magazynową, najlepiej bez skupisk zieleni wysokiej. Występujące drzewa i krzewy należy zabezpieczyć osłonami ochronnymi.
3. Przy organizacji zaplecza budowy należy zapewnić:
- Organizowanie Robót w taki sposób, by minimalizować ilość powstających odpadów budowlanych,
 - Ogrzewanie budynków zaplecza budowy przeznaczonych na pobyt ludzi,
 - Przygotowanie pomieszczeń sanitarnych dla zaplecza budowy lub w przypadku braku możliwości podłączenia ww. urządzeń do istniejącej sieci wodno – kanalizacyjnej wyposażenie go w przenośne sanitariaty, regularnie opróżniane lub odprowadzanie ścieków bytowych do tymczasowych zbiorników bezodpływowych, a następnie ich wywożenie do oczyszczalni ścieków, zapewnienie pojemników na odpady stałe,
 - Zapewnienie w rejonie aktualnie prowadzonych Robót przenośnych toalet oraz kontenerów na odpadki,
 - Tankowanie maszyn i urządzeń paliwem płynnym na przewidywanym placu postoju maszyn przy zapleczu budowy, w sposób nie dopuszczający do skażenia gruntu lub cieków (zalecane jest wykorzystanie istniejących stacji paliw w sąsiedztwie).
4. Gospodarkę odpadami należy prowadzić zgodnie z Ustawą o odpadach [63], a w szczególności

zapewnić segregację i składowanie odpadów w wydzielonym, odpowiednio zabezpieczonym miejscu, w razie potrzeby w pojemnikach, zapewniając ich regularny odbiór przez upoważnione podmioty. Odpady niebezpieczne, jakie mogą się pojawić w ramach Robót budowlanych, należy oddzielać od odpadów obojętnych i nieszkodliwych, celem wywozu przez specjalistyczne przedsiębiorstwa oraz zagospodarowania zgodnie z przepisami.

3.6. Zapewnienie laboratorium drogowego

Wykonawca w ramach Ceny za Wykonanie przedmiotu zamówienia zapewni obsługę akredytowanego laboratorium w zakresie niezbędnym do przeprowadzenia badań i pomiarów kontrolnych oraz oznaczeń laboratoryjnych zgodne z STWiORB oraz Planem Zapewniania Jakości.

Jeśli Zamawiający zarządzi dodatkowe badania sprawdzające, które nie były przewidziane w dokumentach umownych, zaś wyniki badań wykażą, że materiały (wyroby budowlane) bądź elementy robót (roboty) są niezgodne z zamówieniem, koszty badań dodatkowo zleconych obciążają Wykonawcę.

3.7. Wymagania odnośnie dokumentacji fotograficznej

Dokumentacja fotograficzna opracowana na potrzeby niniejszego zadania powinna spełniać poniższe wymagania:

1. Minimalna rozdzielczość zdjęć to: 4592x3056 pikseli, 300dpi;
2. Zapis na nośnikach CD lub DVD zawierający indeks zdjęć w formie cyfrowej (format DOC lub równoważny)
3. Przekazane zdjęcia powinny zawierać:
 - Nazwa pliku;
 - Data i miejsce wykonania zdjęcia;
4. Przekazane fotografie muszą:
 - być kolorowe z zachowaniem naturalnego odwzorowania kolorystyki fotografowanych obiektów oraz powinny obejmować kadry pionowe i poziome;

3.8. Dokumentacja fotograficzna stanu przed realizacją zadania

Wykonawca przed rozpoczęciem Robót, na własny koszt, dokona inwentaryzacji fotograficznej obiektów budowlanych i urządzeń na terenach przyległych oraz dróg, tras dostępu i urządzeń obcych lub obiektów budowlanych na terenie budowy, jak i w jego otoczeniu, których stan może ulec pogorszeniu w wyniku prowadzenia robót budowlanych. Inwentaryzacja wraz z pozostałymi wymaganymi dokumentami zostanie przekazana Zamawiającemu.

3.9. Dokumentacja fotograficzna stanu po realizacji zadania

Wykonawca po zakończeniu Robót, na własny koszt, dokona inwentaryzacji fotograficznej obiektów budowlanych i urządzeń, które powstały w wyniku realizacji przedmiotowego zamówienia. Dokumentacja zdjęciowa będzie obejmować minimum 50 zdjęć obrazujących najbardziej reprezentatywne cechy inwestycji i powinna dokumentować inwestycję w planie ogólnym, pół zbliżeniu jak i w detalach. Wszystkie fotografie powinny być odpowiednio zanonimizowane (zamazane nr rejestracyjne pojazdów, twarze ludzi).

3.10. Wymagania odnośnie badań

W celu weryfikacji stanu podłoża i elementów infrastruktury, niezbędnej do należytego wykonania przedmiotu zamówienia, Wykonawca przeprowadzi szczegółowe badania wymienione poniżej, zgodnie z obowiązującymi przepisami, normami i Regulacjami Zamawiającego. Wykonawca zobowiązany jest w terminie umownym przed przystąpieniem do badań przekazać Zamawiającemu harmonogram badań. W trakcie jego realizacji będzie on aktualizowany w cyklu tygodniowym. Wyniki tych badań Wykonawca prześle Zamawiającemu. Wykonawca jest zobowiązany do wykonania badań niezależnie od posiadanych badań dostarczonych przez Zamawiającego.

3.11. Badania geotechniczne

Wykonawca przeprowadzi rozpoznanie warunków gruntowo – wodnych w celu prawidłowego zaprojektowania i wykonania przedmiotu zamówienia. Badania podłoża gruntowego należy przeprowadzić zgodnie SP.40.20 (30,40,50).00.

Zgodnie z § 7 ust. 1 - 3 rozporządzenia Ministra Transportu, Budownictwa i Gospodarki Morskiej z dnia 25 kwietnia 2012 r. w sprawie ustalania geotechnicznych warunków posadowienia obiektów budowlanych [47]:

1. W przypadku obiektów budowlanych wszystkich kategorii geotechnicznych opracowuje się opinię geotechniczną,
2. W przypadku obiektów budowlanych drugiej i trzeciej kategorii geotechnicznej opracowuje się dodatkowo dokumentację badań podłoża gruntowego i projekt geotechniczny,
3. W przypadku obiektów budowlanych trzeciej kategorii geotechnicznej oraz w złożonych warunkach gruntowych drugiej kategorii wykonuje się dodatkowo dokumentację geologiczno - inżynierską, zgodnie z przepisami ustawy z dnia 9 czerwca 2011 r. - Prawo geologiczne i górnicze (Dz.U. Nr 163, poz.981) [43]

Zgodnie z § 4 ust. 4 ww. rozporządzenia kategorię geotechniczną całego obiektu budowlanego lub jego poszczególnych części określa projektant obiektu budowlanego na podstawie badań geotechnicznych gruntu których zakres uzgadnia z wykonawcą specjalistycznych robót geotechnicznych.

3.12. Wymagania odnośnie dokumentacji powykonawczej

3.12.1. Dokumentacja niezbędna do uzyskania pozwolenia na użytkowanie

Wykonawca w ramach Terminu wykonania Umowy będzie zobowiązany do skompletowania całej wymaganej Prawem dokumentacji (niezbędnej do uzyskania pozwolenia na użytkowanie lub / i dokonania zawiadomienia o zakończeniu budowy) oraz zapewnienia zdolności użytkowych wybudowanym w ramach zadania obiektom tj. w zależności od potrzeb:

- Uzyskania pozwolenia na użytkowanie obiektu/obiektów,
- Uzyskania zaświadczenia/zaświadczeń o braku podstaw do wniesienia sprzeciwu w trybie art. 54 ustawy Prawo budowlane do dokonanego zawiadomienia/dokonanych zawiadomień o zakończeniu budowy, oraz przekazanie ww. dokumentów Zamawiającemu.

3.12.2. Geodezyjna inwentaryzacja powykonawcza

Geodezyjną dokumentację powykonawczą stanowi:

1. Geodezyjna inwentaryzacja powykonawcza Robót i sieci uzbrojenia terenu oraz kopia mapy zasadniczej powstałej w wyniku geodezyjnej inwentaryzacji powykonawczej, według wymagań analogicznych dla wykonania Mapy sytuacyjno - wysokościowej do celów projektowych według SP.30.10.00.

Wszelkie czynności i prace geodezyjne, wykonywane w ramach umowy, muszą być wykonywane zgodnie z Prawem (w tym określonymi w PFU wymaganiami i Regulacjami Zamawiającego).

Wykonawca wykona mapę sytuacyjno - wysokościową z geodezyjną inwentaryzacją powykonawczą, zawierającą wszystkie nowo wybudowane obiekty.

Po uzyskaniu klauzul o przyjęciu Geodezyjnej dokumentacji powykonawczej do zasobu PODGiK, Wykonawca prześle do Zamawiającego określoną przez Zamawiającego liczbę oklauzulowanych przez PODGiK egzemplarzy zamówionej dokumentacji.

Geodezyjna dokumentacja powykonawcza zostanie wykonana w wersji papierowej oraz w wersji numerycznej (cyfrowej). Wersję numeryczną (cyfrową) należy przekazać w formacie PDF (z klauzulami PODGiK) oraz w wersji edytowalnej.

3.12.3. Plan badań i pomiarów realizacyjnych

Przed przystąpieniem do Robót danego rodzaju Wykonawca powinien przedstawić do zatwierdzenia Inspektorowi nadzoru inwestorskiego w terminie zgodnym z umową plan badań i pomiarów realizacyjnych określający planowane termin wykonania badań i pomiarów realizacyjnych wyspecyfikowanych w STWiORB dla danej części Robót.

3.13. Wymagania odnośnie odbiorów

Zamawiający w trakcie realizacji Zamówienia przewiduje następujące rodzaje odbiorów:

1. Odbiory dokumentacji projektowej;
2. Odbiory częściowe (w tym robót zanikających lub ulegających zakryciu);
3. Odbiory techniczne;
4. Odbiór końcowy;
5. Odbiór ostateczny;
6. Gwarancyjne (przeglądy) i pogwarancyjne (ostateczne).

W zakresie odbioru Robót ogólne zasady w tym zakresie podano w DMU.00.00.00 Warunki Wykonania i Odbioru Robót Budowlanych WWiORB.

3.13.1. Odbiory Dokumentów Wykonawcy

Odbiór dokumentacji projektowej polega na przyjęciu Dokumentów Wykonawcy zgodnie z zasadami opisanymi w SP.00.00.00 Wymagania Ogólne dla Dokumentów Wykonawcy oraz w pozostałych Specyfikacjach na Projektowanie odpowiednich dla rodzaju odbieranego Dokumentu Wykonawcy.

Przedstawiciel Wykonawcy jest zobowiązany do odbioru dokumentacji projektowej zgodnie z zapisami umowy i wewnętrzną procedurą Zamawiającego.

3.13.2. Odbiory robót częściowych, w tym robót zanikających lub ulegających zakryciu

Odbiory częściowe to odbiory poszczególnych części realizowanych robót. Odbiory te przeprowadza się m.in. w przypadku gdy:

1. Wykonawca ubiega się o zapłatę za częściowe wykonanie robót, a zawarta umowa przewiduje taki sposób rozliczeń;
2. Wykonawca przystępuje do kolejnej fazy robót i jest potrzeba określenia jakości i ilości robót zanikających albo ulegających zakryciu;
3. Zachodzi potrzeba oceny jakości zmontowanego elementu lub urządzenia;
4. Zachodzi konieczność odbioru przed przekazywaniem fazy robót innemu Wykonawcy.

W zakresie odbioru robót częściowych i robót zanikających lub ulegających zakryciu ogólne zasady w tym zakresie podano w DMU.00.00.00 Warunki Wykonania i Odbioru Robót Budowlanych WWIORB.

3.13.3. Odbiory techniczne

Odbiory techniczne są to odbiory mające na celu sprawdzenie budowanych i przebudowywanych budowli i urządzeń pod kątem spełnienia przez nie wymagań technicznych i innych wymagań określonych w przepisach, standardach, normach, instrukcjach, dokumentacji, itp.

3.13.4. Odbiór końcowy

Odbiór końcowy polega na finalnej ocenie rzeczywistego wykonania Robót w odniesieniu do zakresu (ilości) oraz jakości. Odbioru końcowego robót dokonuje się wg zasad określonych w Umowie.

3.13.5. Odbiór ostateczny

Odbiór ostateczny jest to odbiór polegający na ocenie ilości i jakości wykonania całości przedmiotu Umowy. Odbioru ostatecznego dokonuje się wg zasad określonych w Umowie.

3.13.6. Odbiory gwarancyjne (przeglądy)

Odbiory (przeglądy) gwarancyjne to przeglądy dokonywane w okresie gwarancji minimum raz w roku celem sprawdzenia usuwania zgłoszonych wad i ewentualnego wskazania nowych. Odbiory (przeglądy) gwarancyjne obejmują sprawdzenie realizacji innych obowiązków Wykonawcy w zakresie świadczeń gwarancyjnych, o ile takie wskazano w Umowie.

3.13.7. Odbiory pogwarancyjne (ostateczne)

Odbiór pogwarancyjny (ostateczny) polega na ocenie wykonanych Robót związanych z usunięciem wad stwierdzonych przy odbiorach gwarancyjnych (przeglądach) w okresie gwarancji ustalonym w Umowie.

3.14. Ochrona przeciwpożarowa

Wykonawca będzie przestrzegać przepisów ochrony przeciwpożarowej. Wykonawca będzie utrzymywać, wymagany na podstawie odpowiednich przepisów, sprawny sprzęt przeciwpożarowy, na terenie baz produkcyjnych, w pomieszczeniach biurowych, magazynowych oraz w maszynach i pojazdach. Materiały łatwopalne będą składowane w sposób zgodny z odpowiednimi przepisami i zabezpieczone przed dostępem osób trzecich. Wykonawca będzie odpowiedzialny za wszelkie straty

spowodowane pożarem wywołanym, jako rezultat realizacji robót albo przez personel Wykonawcy. Wyroby, które w sposób trwały są szkodliwe dla otoczenia, nie będą dopuszczone do użycia. Nie dopuszcza się użycia wyrobów wywołujących szkodliwe promieniowanie o stężeniu większym od dopuszczalnego, określonego odpowiednimi przepisami. Wszelkie wyroby odzyskane (np. tłuczeń) użyte ponownie do robót, muszą spełniać warunki określone w obowiązujących przepisach prawa i instrukcjach wewnętrznych Zamawiającego.

Wykonawca będzie zobowiązany do wykonania dróg pożarowych o utwardzonej nawierzchni, umożliwiających dojazd pojazdów jednostek ochrony przeciwpożarowej do obiektów budowlanych, zaprojektowanych i wykonanych zgodnie z wymaganiami określonymi w rozporządzeniu MSWiA z dnia 24 lipca 2009r. w sprawie przeciwpożarowego zaopatrzenia w wodę oraz dróg pożarowych.

3.15. Ochrona własności prywatnej i publicznej

Wykonawca odpowiada za ochronę instalacji i urządzeń na powierzchni ziemi i instalacji podziemnych, takich jak rurociągi, kable itp. Wykonawca zapewni właściwe oznaczenie i zabezpieczenie przed uszkodzeniem tych instalacji urządzeń w czasie trwania budowy. Wykonawca zobowiązany jest umieścić w swoim harmonogramie rezerwę czasową dla wszelkiego rodzaju robót, które mają być wykonane w zakresie przełożenia instalacji i urządzeń podziemnych i powiadomić Zamawiającego, władze lokalne oraz instytucje obsługujące urządzenia podziemne o zamiarze rozpoczęcia robót.

O fakcie przypadkowego uszkodzenia tych instalacji Wykonawca bezzwłocznie powiadomi Zamawiającego i zainteresowane władze oraz będzie z nimi współpracował, dostarczając wszelkiej pomocy potrzebnej przy dokonywaniu napraw.

Wykonawca zapewni w trakcie realizacji Robót dostęp i dojazd na posesję, do lokalnych przedsiębiorstw oraz obiektów użyteczności publicznej (np. jednostki ratownictwa medycznego, szpitale, szkoły, jednostki straży pożarnej, itp.) oraz uzgodni z właścicielem nieruchomości sposób ich wykonania.

Jeżeli Teren budowy przylega do terenów z zabudową mieszkaniową, Wykonawca będzie realizować Roboty w sposób powodujący minimalne niedogodności dla mieszkańców.

Inspektor Nadzoru będzie na bieżąco informowany o wszystkich umowach zawartych pomiędzy Wykonawcą a właścicielami nieruchomości dotyczących korzystania z własności i dróg wewnętrznych.

Wykonawca będzie stosować się do ustawowych ograniczeń nacisków osi na drogach publicznych oraz dozwolonych nacisków kolejowych przy transporcie wyrobów i wyposażenia na i z Terenu budowy. Wykonawca uzyska wszelkie niezbędne zezwolenia i uzgodnienia od właściwych władz, co do przewozu nietypowych wagowo ładunków (ponadnormatywnych) i o każdym takim przewozie będzie powiadamiał Zamawiającego. Inspektor Nadzoru może polecić, aby pojazdy nie spełniających warunków zostały usunięte z Terenu budowy. Pojazdy powodujące nadmierne obciążenie osiowe nie będą dopuszczone na świeżo ukończony fragment budowy w obrębie Placu budowy.

W przypadku konieczności zamknięcia drogi publicznej zgodnie z Umową, wymagana jest zgoda Zamawiającego przed jej zamknięciem. Wykonawca dostarczy Zamawiającemu, w terminie umownym przed zamknięciem drogi propozycję dotyczącą podjęcia robót oraz czasu ich

ukończenia. Zamawiający zaakceptuje propozycje Wykonawcy lub dokona poprawek w celu uwzględnienia niniejszego punktu oraz przepisów lokalnych.

W przypadku uszkodzenia, zniszczenia lub konieczności przeniesienia kolejowych lub/i drogowych znaków geodezyjnych podczas Robót lub innych, Wykonawca zobowiązany jest w porozumieniu z Zamawiającym do wznowienia lub przeniesienia zniszczonych znaków, a w przypadku znaków osnowy państwowej powinien powiadomić o tym fakcie właściwego terenowo Starostę.

3.16. Bezpieczeństwo i higiena pracy

Podczas realizacji robót Wykonawca będzie przestrzegać wszystkich obowiązujących przepisów Prawa i wymagań w zakresie bezpieczeństwa i ochrony zdrowia oraz bezpieczeństwa i higieny pracy. Wykonawca ma obowiązek zadbać, aby personel wykonywał pracę zgodnie z obowiązującymi przepisami sanitarnymi. Wykonawca zapewni i będzie utrzymywał wszelkie urządzenia zabezpieczające, socjalne oraz sprzęt i wyposażenie zespoły robocze w odpowiednią odzież i obuwie robocze oraz środki ochrony indywidualnej. Wykonawca ma obowiązek zapewnienia odpowiednich warunków dla ochrony życia i zdrowia osób zatrudnionych na budowie oraz dla zapewnienia bezpieczeństwa publicznego.

3.17. Plan bezpieczeństwa i ochrony zdrowia

1. Przed przystąpieniem do robót, zgodnie z wymogami Prawa budowlanego Wykonawca opracuje plan bezpieczeństwa i ochrony zdrowia i przekaze Inspektorowi Nadzoru w terminie umownym.
2. Plan bezpieczeństwa i ochrony zdrowia powinien uwzględniać warunki bezpiecznej pracy w warunkach prowadzenia bezpośrednio wzdłuż miejsc realizacji Robót ruchu pojazdów i pieszych.
3. Plan bezpieczeństwa i ochrony zdrowia powinien być aktualizowany w trakcie realizacji robót.

3.18. Plan zarządzania ryzykiem

Wykonawca sporządzi przed złożeniem oferty dla oszacowania wartości przedmiotu zamówienia plan zarządzania ryzykiem związanym z realizacją niniejszego zamówienia uwzględniający co najmniej:

1. Ryzyko finansowe a w tym podwyżki cen materiałów i paliw;
2. Ryzyko związane z nieprzewidzianymi warunkami fizycznymi (np. niezinventaryzowana infrastruktura podziemna);
3. Ryzyko związane z dostępnością materiałów;
4. Ryzyko związane z koniecznością uzyskania opinii, uzgodnień, decyzji administracyjnych;
5. Ryzyko związane z błędami w dokumentacji projektowej;
6. Ryzyko organizacyjne związane m.in. z prowadzeniem prac budowlanych przy jednoczesnym ruchu;
7. Ryzyko związane z nieprzewidzianymi sytuacjami;
8. Ryzyko związane z warunkami atmosferycznymi;
9. Ryzyko związane z warunkami geotechnicznymi;

10. Ryzyka podlegające ubezpieczeniu;

11. Ryzyko związane z obowiązkami dotyczącymi ochrony środowiska.

CZĘŚĆ II – INFORMACYJNA

1. INFORMACJE DOTYCZĄCE PRZEDMIOTU ZAMÓWIENIA

1.1. PRAWO DO DYSPONOWANIA NIERUCHOMOŚCIAMI NA CELE BUDOWLANE

Zamawiający zakłada, że realizacja robót budowlanych objęta niniejszym zamówieniem będzie procedowana w całości lub w części (w zależności od strategii pozyskiwania podstawy prawnej dla realizacji robót budowlanych przyjętej przez Wykonawcę) na podstawie decyzji ZRID, pozwolenia na budowę, lub dokonanie zgłoszenia budowy / robót budowlanych, do którego organ nie wniesie sprzeciwu w drodze decyzji zgodnie z art. 30 ust. 1 ustawy z dnia 7 lipca 1994 r. – Prawo budowlane (Dz.U.2020.1333 t.j.).

Zamawiający oświadcza, że posiada prawo do dysponowania niżej wymienionymi nieruchomościami:

- działka nr: 285 - obręb Mierki,
- działki nr: 295, 160 - obręb Łutynowo.

Ze względu na zakres inwestycji mogący wykraczać poza granice istniejącego pasa drogowego po stronie Wykonawcy leży wykonie w niezbędnym zakresie podziałów nieruchomości koniecznych do przejęcia w pas drogowy.

1.2. SYSTEM KONTROLI JAKOŚCI ROBÓT

Dla potrzeb zapewnienia współpracy z Wykonawcą i prowadzenia kontroli wykonywanych robót budowlanych oraz dokonywania odbiorów Zamawiający przewiduje ustanowienie Inspektora Nadzoru w zakresie wynikającym z ustawy Prawo budowlane i postanowień Umowy.

1. Wykonawca robót jest odpowiedzialny za prowadzenie i jakość robót, za stosowane metody wykonywania robót, za zastosowane wyroby zgodnie z warunkami Umowy, Prawem i opracowaną przez Wykonawcę i zatwierdzoną przez Zamawiającego dokumentacją projektową, a także poleceniami Inspektora Nadzoru.
2. Jakość Robót będzie kontrolowana w trakcie wykonywania Robót i ma być zgodna wymaganiami STWiORB, PZJ, projektu organizacji i technologii robót i Regulacjami Zamawiającego.
3. Kontroli bieżącej i sprawdzaniu wykonywanych robót budowlanych będą w szczególności poddane:
 - rozwiązania zawarte w dokumentacji projektowej - przed ich skierowaniem do realizacji robót budowlanych – w aspekcie ich zgodności z programem funkcjonalno – użytkowym oraz warunkami Umowy;
 - stosowane wyroby budowlane – w odniesieniu do dokumentów potwierdzających ich dopuszczenie do obrotu oraz zgodności parametrów z danymi zawartymi w projektach wykonawczych i w specyfikacjach technicznych;
 - zgodność wykonania robót budowlanych z zatwierdzoną dokumentacją projektową.
4. Wykonawca zobowiązuje się:
 - przekazywać Zamawiającemu na bieżąco dane dotyczące zaangażowania liczby

personelu, sprzętu i materiałów na poszczególnych odcinkach w określonym czasie i inne informacje o planowanej wielkości zatrudnienia, planowanych dostawach materiałów o strategicznym znaczeniu dla projektu itp.

1.3. PRZEPISY PRAWA, NORMY TECHNICZNE I INNE DOKUMENTY, MAJĄCE ZASTOSOWANIE PRZY REALIZACJI ZADANIA

Realizacja zamówienia podlega prawu polskiemu. Wykonawca zobowiązany jest do realizacji zamówienia zgodnie z obowiązującymi przepisami prawa. Przedstawiony wykaz aktów prawnych ma charakter otwarty, nie stanowi katalogu zamkniętego. Wykaz aktów prawa nie wyłącza konieczności przestrzegania innych nie wymienionych poniżej przepisów, o ile w trakcie realizacji zamówienia będą one miały zastosowanie. Poniższy wykaz nie wyłącza konieczności przestrzegania przepisów, które wejdą w życie po dniu składania ofert w tym najaktualniejszego wydania niżej przywołanych aktów prawnych. Należy wykonywać obowiązki wynikające z norm prawnych warunkujących i określających realizację przedmiotu zamówienia, zgodnie z wymaganiami Zamawiającego.

1. Ustawa z dnia 11 września 2019 r. r. Prawo zamówień publicznych (t.j. Dz.U.2021.1129) oraz akty wykonawcze do tej ustawy
2. Ustawa z dnia 10 kwietnia 2003r. o szczególnych zasadach przygotowania i realizacji inwestycji w zakresie dróg publicznych (t.j. Dz.U. z 2020r. poz. 1363);
3. Ustawa z dnia 21 marca 1985r. o drogach publicznych (t.j. Dz.U. 2021 poz. 1376);
4. Rozporządzenie Ministra Transportu i Gospodarki Morskiej z dnia 2 marca 1999 r. w sprawie warunków technicznych, jakim powinny odpowiadać drogi publiczne i ich usytuowanie (t.j. Dz.U. z 2019 r. poz.1643, z późn. zm.);
5. Rozporządzenie Ministra Transportu i Gospodarki Morskiej w sprawie warunków technicznych, jakim powinny odpowiadać drogowe obiekty inżynierskie i ich usytuowanie (Dz.U. z 2000 r., Nr 63, poz.735, z późn. zm.);
6. Rozporządzenie Ministra Transportu i Gospodarki z dnia 10 września 1998 r. w sprawie warunków technicznych, jakim powinny odpowiadać budowle kolejowe i ich usytuowanie (Dz.U. z 1998 r., Nr 151, poz. 987, z późn. zm.);
7. Rozporządzenia Rady Ministrów z dnia 4 stycznia 2005 r. w sprawie ogólnych kierunków współpracy spółki z administracją drogową, Policją, pogotowiem ratunkowym oraz jednostkami systemu ratowniczo – gaśniczego (Dz.U. z 2005 r., Nr 6, poz. 35);
8. Ustawa z dnia 7 lipca 1994r. – Prawo Budowlane (t.j. Dz.U. z 2020r. poz. 1333);
9. Rozporządzenie Ministra Transportu, Budownictwa i Gospodarki Morskiej z dnia 25 kwietnia 2012r. w sprawie szczegółowego zakresu i formy projektu budowlanego (Dz.U.2020. poz.1609 z późn. zmianami);
10. Rozporządzenie Ministra Infrastruktury i Rozwoju z dnia 11 września 2014r. w sprawie samodzielnych funkcji technicznych w budownictwie (Dz.U. z 2014r. poz.

- 1278 z późn. zm.);
11. Rozporządzenie Ministra Infrastruktury z dnia 12 kwietnia 2002 r. w sprawie warunków technicznych, jakim powinny odpowiadać budynki i ich usytuowanie (t.j. Dz.U. z 2019 r. poz.1065);
 12. Rozporządzenie Ministra Infrastruktury z dnia 26 października 2005 r. w sprawie warunków technicznych, jakim powinny odpowiadać telekomunikacyjne obiekty budowlane i ich usytuowanie (Dz. U. z 2005r., Nr 219, poz. 1864, z późn. zm.);
 13. Rozporządzenie Ministra Administracji i Cyfryzacji z dnia 21 kwietnia 2015 r. w sprawie warunków technicznych, jakim powinny odpowiadać kanały technologiczne (Dz. U. z 2015 r., poz. 680);
 14. Rozporządzenie Ministra Infrastruktury z dnia 7 sierpnia 2008 r. w sprawie wymagań w zakresie odległości i warunków dopuszczających usytuowanie drzew i krzewów, elementów ochrony akustycznej i wykonywania robót ziemnych w sąsiedztwie linii kolejowej, a także sposobu urządzania i utrzymywania zasłon odśnieżnych oraz pasów przeciwpożarowych (t.j.Dz. U. z 2014 r. poz. 1227 z późn.zm.);
 15. Rozporządzenie Ministra Infrastruktury z dnia 26 czerwca 2002r. w sprawie dziennika budowy, montażu i rozbiórki, tablicy informacyjnej oraz ogłoszenia zawierającego dane dotyczące bezpieczeństwa pracy i ochrony zdrowia (t.j. Dz.U. z 2018r., poz. 963);
 16. Rozporządzenie Ministra Infrastruktury z dnia 6 lutego 2003r. w sprawie bezpieczeństwa i higieny pracy podczas wykonywania robót budowlanych (Dz.U.z2003r.,Nr47,poz.401);
 17. Rozporządzenie Ministra Infrastruktury z dnia 23 czerwca 2003 r. w sprawie informacji dotyczącej bezpieczeństwa i ochrony zdrowia oraz planu bezpieczeństwa i ochrony zdrowia (Dz.U. z 2003 r., Nr 120, poz. 1126);
 18. Rozporządzenie Ministra Infrastruktury z dnia 18 maja 2004 r. w sprawie określenia metod i podstaw sporządzania kosztorysu inwestorskiego, obliczania planowanych kosztów prac projektowych oraz planowanych kosztów robót budowlanych określonych w programie funkcjonalno – użytkowym (Dz.U. z 2004 r., Nr 130, poz. 1389);
 19. Rozporządzenie Ministra Infrastruktury z dnia 16 lutego 2005r. w sprawie sposobu numeracji i ewidencji dróg publicznych, obiektów mostowych, tuneli, przepustów i promów oraz rejestru numerów nadanych drogom, obiektom mostowym i tunelom (Dz.U. z 2005r., Nr 67, poz. 582);
 20. Rozporządzenie Ministra Infrastruktury z dnia 2 września 2004r. w sprawie szczegółowego zakresu i formy dokumentacji projektowej, specyfikacji technicznych wykonania i odbioru robót budowlanych oraz programu funkcjonalno –użytkowego (Dz.U. z 2013 r. poz. 1129);
 21. Rozporządzenie Ministra Gospodarki z dnia 26 kwietnia 2013r. w sprawie warunków technicznych, jakim powinny odpowiadać sieci gazowe i ich usytuowanie (Dz. U.z 2013 r., poz. 640);

22. Rozporządzenie Ministra Gospodarki z dnia 28 grudnia 2009 r. w sprawie bezpieczeństwa i higieny pracy przy budowie i eksploatacji sieci gazowych oraz uruchamianiu instalacji gazowych gazu ziemnego (Dz.U. z 2010r. Nr 2, poz. 6);
23. Ustawa z dnia 16 kwietnia 2004 r. o wyrobach budowlanych (t.j. Dz.U. 2020 poz. 215 z późn.zm.);
24. Rozporządzenie Ministra Infrastruktury i Budownictwa z dnia 17 listopada 2016 roku w sprawie sposobu deklarowania właściwości użytkowych wyrobów budowlanych oraz sposobu znakowania ich znakiem budowlanym (Dz.U. z 2016 roku, poz. 1966 z późn.zm.);
25. Ustawa z dnia 17 maja 1989r. – Prawo geodezyjne i kartograficzne (t.j. Dz.U. z 2020r. poz. 276);
26. Rozporządzenie Ministra Gospodarki Przestrzennej i Budownictwa z dnia 21 lutego 1995r. w sprawie rodzaju i zakresu opracowań geodezyjno – kartograficznych oraz czynności geodezyjnych obowiązujących w budownictwie (Dz.U.z1995r.,Nr25, poz. 133);
27. Rozporządzenie Rady Ministrów z dnia 15 października 2012 r. w sprawie państwowego systemu odniesień przestrzennych (Dz.U. z 2012r., poz. 1247);
28. Rozporządzenie Ministra Spraw Wewnętrznych i Administracji z dnia 9 listopada 2011r.w sprawie standardów technicznych wykonywania geodezyjnych pomiarów sytuacyjnych i wysokościowych oraz opracowywania i przekazywania wyników tych pomiarów do państwowego zasobu geodezyjnego i kartograficznego (Dz.U.z2011r.,Nr263,poz. 1572);
29. Ustawa z dnia 27 kwietnia 2001 r. - Prawo ochrony środowiska (t.j. Dz.U. z 2020 r. poz. 1219 ze zm.);
30. Rozporządzenie Rady Ministrów z dnia 10 września 2019 r. w sprawie przedsięwzięć mogących znacząco oddziaływać na środowisko (Dz.U. z 2019r., poz. 1839);
31. Rozporządzenie Ministra Środowiska z dnia 14 czerwca 2007r. w sprawie dopuszczalnych poziomów hałasu w środowisku (Dz.U.z2014r.poz.112);
32. Rozporządzenie Ministra Środowiska z dnia 16 czerwca 2011 r. w sprawie wymagań w zakresie prowadzenia pomiarów poziomów substancji lub energii w środowisku przez zarządzającego drogą, linią kolejową, linią tramwajową, lotniskiem lub portem (Dz. U. Nr 140, poz. 824, z późn. zm.);
33. Rozporządzenie Ministra Środowiska z dnia 24 sierpnia 2012r. w sprawie poziomów niektórych substancji w powietrzu (Dz.U. z 2012 r.,poz. 1031 z późn. zm.);
34. Rozporządzenie Ministra Środowiska z dnia 13 września 2012r. w sprawie dokonywania oceny poziomów substancji w powietrzu (Dz. U. z 2018r., poz. 1119);
35. Rozporządzenie Ministra Środowiska z dnia 26 stycznia 2010r. w sprawie wartości odniesienia dla niektórych substancji w powietrzu (Dz.U. z 2010r., Nr 16, poz. 87);
36. Rozporządzenie Ministra Środowiska z dnia 1 września 2016r. w sprawie sposobu prowadzenia oceny zanieczyszczenia powierzchni ziemi (Dz. U. z 2016 r., poz. 1359, z

- późn.zm.);
37. Ustawa z dnia 27 lipca 2001r. o wprowadzeniu ustawy – Prawo ochrony środowiska, ustawy o odpadach oraz o zmianie niektórych ustaw (Dz.U. z 2001 r., Nr 100, poz. 1085, z późn. zm.);
 38. Ustawa z dnia 3 października 2008r. o udostępnianiu informacji o środowisku i jego ochronie, udziale społeczeństwa w ochronie środowiska oraz o ocenach oddziaływania na środowisko (t.j. Dz.U.2021.247 ze zm.);
 39. Rozporządzenie Ministra Środowiska z dnia 30 marca 2010r. w sprawie szczegółowych sposobów i form składania informacji o kompensacji przyrodniczej (Dz. U. z 2010 r., Nr 64, poz. 402);
 40. Rozporządzenie Ministra Środowiska z dnia 9 października 2014 r. w sprawie ochrony gatunkowej roślin (Dz. U. z 2014r., poz. 1409);
 41. Rozporządzenie Ministra Środowiska z dnia 21 grudnia 2015r. w sprawie kryteriów i sposobu oceny stanu jednolitych części wód podziemnych (Dz.U. z 2016r. poz. 85);
 42. Ustawa z dnia 21 sierpnia 1997r. o gospodarce nieruchomościami (t.j. Dz. U. 2020 poz. 65 z późn. zm.);
 43. Ustawa z dnia 9 czerwca 2011r. – Prawo geologiczne i górnicze (t.j. Dz. U. 2019 poz. 868 z późn. zm.);
 44. Rozporządzenie Ministra Środowiska z dnia 18 listopada 2016 roku w sprawie dokumentacji hydrogeologicznej i dokumentacji geologiczno – inżynierskiej (Dz. U. z 2016 r., poz. 2033);
 45. Rozporządzenie Ministra Środowiska z dnia 20 grudnia 2011 r. w sprawie szczegółowych wymagań dotyczących projektów robót geologicznych, w tym robót, których wykonanie wymaga uzyskania koncesji (Dz.U. z 2011 r., Nr 288, poz. 1696, z późn. zm.);
 46. Rozporządzenie Ministra Środowiska z dnia 19 grudnia 2001 r. w sprawie sposobu i zakresu wykonywania obowiązku udostępniania i przekazywania informacji oraz próbek organom administracji geologicznej przez wykonawcę prac geologicznych (Dz. U. z 2001 r., Nr 153, poz. 1781);
 47. Rozporządzenie Ministra Transportu, Budownictwa i Gospodarki Morskiej z dnia 25 kwietnia 2012 r. w sprawie ustalania geotechnicznych warunków posadawiania obiektów budowlanych (Dz. U. z 2012r., poz. 463);
 48. Ustawa z dnia 20 lipca 2017r. – Prawo wodne (t.j. Dz.U. 2021 poz. 624);
 49. Rozporządzenie Ministra Środowiska z dnia 18 listopada 2014r. w sprawie warunków, jakie należy spełnić przy wprowadzaniu ścieków do wód lub do ziemi oraz w sprawie substancji szczególnie szkodliwych dla środowiska wodnego (Dz. U. z 2014r., poz. 1800);
 50. Ustawa z dnia 16 kwietnia 2004r. o ochronie przyrody (t.j. Dz.U. 2021 poz. 1098);
 51. Ustawa z dnia 3 lutego 1995r. o ochronie gruntów rolnych i leśnych (t.j. Dz. U. z 2017r., poz. 1161 z późn. zm.);

-
52. Ustawa z dnia 14 grudnia 2012r. o odpadach (Dz.U.2021.0.779 t.j.)
 53. Rozporządzenie Ministra Klimatu z dnia 2 stycznia 2020 r. w sprawie katalogu odpadów (Dz. U. 2020 poz. 10);
 54. Rozporządzenie Ministra Klimatu z dnia 24 grudnia 2019 r. w sprawie warunków uznania odpadów za posiadające właściwości zakaźne oraz sposobu ustalania tych właściwości (Dz. U. z 2020 r., poz. 3)
 55. Rozporządzenie Ministra Środowiska z dnia 10 listopada 2015 r. w sprawie listy rodzajów odpadów, które osoby fizyczne lub jednostki organizacyjne nie będące przedsiębiorcami mogą poddawać odzyskowi na potrzeby własne, oraz dopuszczalnych metod ich odzysku (Dz.U. z 2016 r., poz. 93);
 56. Ustawa z dnia 13 kwietnia 2007r. o zapobieganiu szkodom w środowisku i ich naprawie (t.j. Dz. U. z 2018r. poz. 954, z późn. zm.);
 57. Ustawa z dnia 23 lipca 2003r. o ochronie zabytków i opiece nad zabytkami (t.j Dz. U. 2020 poz. 282, z późn. zm.);
 58. Ustawa z dnia 20 czerwca 1997r. Prawo o ruchu drogowym (Dz.U. 2021.450 t.j.);
 59. Rozporządzenie Ministra Infrastruktury z dnia 23 września 2003r. w sprawie szczegółowych warunków zarządzania ruchem na drogach oraz wykonywania nadzoru nad tym zarządzaniem (Dz.U. z 2017 r., poz. 784);
 60. Rozporządzenie Ministrów Infrastruktury oraz Spraw Wewnętrznych i Administracji z dnia 31 lipca 2002 r. w sprawie znaków i sygnałów drogowych (Dz. U. z 2002 r., Nr 170, poz. 1393, z późn. zm.);
 61. Rozporządzenie Ministra Infrastruktury z dnia 3 lipca 2003 r. w sprawie szczegółowych warunków technicznych dla znaków i sygnałów drogowych oraz urządzeń bezpieczeństwa ruchu drogowego i warunków ich umieszczania na drogach (Dz. U. z 2003r., Nr 220, poz. 2181, z późn. zm.);
 62. Rozporządzenie Rady Ministrów z dnia 15 grudnia 1998 r. w sprawie szczegółowych zasad prowadzenia, stosowania i udostępniania krajowego rejestru urzędowego podziału terytorialnego kraju oraz związanych z tym obowiązków organów administracji rządowej i jednostek samorządu terytorialnego (Dz. U. z 1998r., Nr 157, poz. 1031, z późn. zm.);
 63. Ustawa z dnia 24 sierpnia 1991 r. o ochronie przeciwpożarowej (t.j. Dz.U. 2020 poz. 961 z późn. zm.);
 64. Rozporządzenie Rady Ministrów z dnia 4 lipca 1992r. w sprawie zakresu i trybu korzystania z praw kierującego działaniem ratowniczym (Dz.U. z 1992r., Nr 54, poz. 259);
 65. Rozporządzenie Ministra Spraw Wewnętrznych i Administracji z dnia 7 czerwca 2010 r. w sprawie ochrony przeciwpożarowej budynków, innych obiektów budowlanych i terenów (Dz. U. z 2010 r., Nr 109, poz. 719 z późn. zm.);
 66. Rozporządzenie Ministra Spraw Wewnętrznych i Administracji z dnia 3 lipca 2017 roku, w sprawie szczegółowej organizacji krajowego systemu ratowniczo - gaśniczego

- (Dz. U. z 2017r., poz. 1319 z późn. zm.);
67. Rozporządzenie Ministra Spraw Wewnętrznych i Administracji z dnia 2 grudnia 2015 r. w sprawie uzgadniania projektu budowlanego pod względem ochrony przeciwpożarowej (Dz.U. z 2015 r., poz. 2117);
 68. Rozporządzenie Ministra Spraw Wewnętrznych i Administracji z dnia 24 lipca 2009 r. w sprawie przeciwpożarowego zaopatrzenia w wodę oraz dróg pożarowych (Dz. U. z 2009 r., Nr 124, poz. 1030);
 69. Ustawa z dnia 27 marca 2003r. o planowaniu i zagospodarowaniu przestrzennym (t.j. Dz. U. 2020 poz. 293 z późn. zm.);
 70. Ustawa z dnia 14 czerwca 1960r. – Kodeks postępowania administracyjnego (t.j. Dz. U. 2020 poz. 256 z późn. zm.);
 71. Ustawa z dnia 27 sierpnia 2009r. o finansach publicznych (t.j. Dz. U. z 2017r., poz. 2077, z późn. zm.);
 72. Ustawa z dnia 7 czerwca 2001r. o zbiorowym zaopatrzeniu w wodę i zbiorowym odprowadzaniu ścieków (t.j. Dz. U. 2019 poz. 1437 z późn. zm.);
 73. Ustawa z dnia 26 czerwca 1974r. – Kodeks pracy (t.j. Dz. U. z 2018r. poz. 917 z późn. zm.);
 74. Rozporządzenie Ministra Pracy i Polityki Społecznej z dnia 14 marca 2000 r. w sprawie bezpieczeństwa i higieny pracy przy ręcznych pracach transportowych (t.j. Dz. U. z 2018 r., poz. 1139);
 75. Rozporządzenie Ministra Gospodarki, Pracy i Polityki Społecznej z dnia 14 stycznia 2004 r. w sprawie bezpieczeństwa i higieny pracy przy czyszczeniu powierzchni, malowaniu natryskowym i natryskiwaniu cieplnym (Dz. U. z 2004r., Nr 16, poz. 156);
 76. Ustawa z dnia 12 września 2002r. o normalizacji (Dz. U. z 2015r. poz. 1483);
 77. Ustawa z dnia 29 sierpnia 1997 r. o ochronie danych osobowych (Dz.U. z 2018 r. poz. 1000 z późn. zm.);
 78. Rozporządzenie Ministra Spraw Wewnętrznych i Administracji z dnia 29 kwietnia 2004 r. w sprawie dokumentacji przetwarzania danych osobowych oraz warunków technicznych i organizacyjnych, jakim powinny odpowiadać urządzenia i systemy informatyczne służące do przetwarzania danych osobowych (Dz. U. z 2004r., Nr 100, poz. 1024, z późn. zm.);
 79. Ustawa z dnia 6 września 2001r. o dostępie do informacji publicznej (t.j. Dz. U. z 2018 r., poz. 1330 z późn. zm.);
 80. Ustawa z dnia 5 sierpnia 2010r. o ochronie informacji niejawnych (t.j. Dz. U. z 2018r., poz. 412 z późn. zm.);
 81. Rozporządzenie Prezesa Rady Ministrów z dnia 20 lipca 2011r. w sprawie podstawowych wymagań bezpieczeństwa teleinformatycznego (Dz. U. 2011r. Nr 159, poz. 948);
 82. Ustawa z dnia 27 lipca 2001r. o ochronie baz danych (Dz. U. z 2001r., Nr 128, poz. 1402, z późn. zm.);

83. Ustawa z dnia 18 lipca 2002r. o świadczeniu usług drogą elektroniczną (t.j. Dz. U. z 2017r., poz. 1219 z późn. zm.);
84. Ustawa z dnia 4 lutego 1994r. o prawie autorskim i prawach pokrewnych (t.j. Dz.U. 2021 poz. 1062);
85. Ustawa z dnia 7 listopada 2008 r. o zmianie niektórych ustaw w związku z wdrażaniem funduszy strukturalnych i Funduszu Spójności (Dz. U. z 2008 roku, Nr 216, poz. 1370);
86. Rozporządzenie Ministra Pracy i Polityki Socjalnej z dnia 26 września 1997 r. w sprawie ogólnych przepisów bezpieczeństwa i higieny pracy (Dz. U. z 2003r. Nr 169, poz. 1650, z późn. zm.);
87. Ustawa z dnia 7 maja 2010r. o wspieraniu usługi sieci telekomunikacyjnych (t.j. Dz. U. z 2017 r. poz. 2062 z późn. zm.);
88. Ustawa z dnia 10 kwietnia 1997r. – Prawo energetyczne (Dz. U. 2020 poz. 833 z późn. zm.);
89. Rozporządzenie Ministra Rozwoju Regionalnego i Budownictwa z dnia 29 marca 2001r. w sprawie ewidencji gruntów i budynków (Dz. U. z 2016r. poz. 1034, z późn. zm.);
90. Rozporządzenie Rady Ministrów z dnia 2 grudnia 2010r. w sprawie szczegółowego sposobu i trybu finansowania inwestycji z budżetu państwa (Dz. U. z 2010 roku, Nr 238, poz. 1579);
91. Zarządzenie Ministra Infrastruktury Nr 2 z dnia 17 stycznia 2017 roku w sprawie wdrażania wymagań techniczno - obronnych w zakresie projektowania i użytkowania dróg i obiektów inżynierskich (Dz. U rz.Urz. MliB z 2017 roku, poz. 3);
92. Rozporządzenia Ministra Gospodarki z dnia 2 czerwca 2016 roku w sprawie zasadniczych wymagań dla sprzętu elektrycznego (Dz.U. z 2016 roku, poz. 806);
93. Rozporządzenie Rady Ministrów w sprawie wyceny nieruchomości i sporządzania operatu szacunkowego (Dz.U. z 2004 nr 207 poz. 2109 z późn. zm.).
94. Rozporządzenie Ministra Gospodarki Morskiej i Żeglugi Śródlądowej z dnia 12 lipca 2019 r. w sprawie substancji szczególnie szkodliwych dla środowiska wodnego oraz warunków, jakie należy spełnić przy wprowadzaniu do wód lub do ziemi ścieków, a także przy odprowadzaniu wód opadowych lub roztopowych do wód lub do urządzeń wodnych (Dz.U. z 2019 nr 1311 z późn. zm.),
95. Ustawa z dnia 30 sierpnia 2002 r. o systemie oceny zgodności (Dz.U. 2002. 166. 1360 z późn. zm.).

Regulacje Zamawiającego

Zarządzenia Generalnego Dyrektora Dróg Krajowych i Autostrad

Wykonawca zobowiązany jest do realizacji zamówienia zgodnie z niżej wymienionymi Zarządzeniami Generalnego Dyrektora Dróg Krajowych i Autostrad (lub Generalnego Dyrektora Dróg Publicznych) obowiązującymi na dzień podpisania umowy. Przedstawiony wykaz Zarządzeń Generalnego Dyrektora Dróg Krajowych i Autostrad określa obowiązujące Wykonawcę uwarunkowania oraz wymagania dotyczące zakresu zamówienia. Wykonawca jest zobowiązany wypełnić wszelkie wymagania określone w poniższych aktach, a w szczególności wymagania dotyczące projektowania i wykonywania inwestycji.

1. Zarządzenie nr 22 Generalnego Dyrektora Dróg Krajowych i Autostrad z dnia 27 czerwca 2019 roku w sprawie wprowadzenia "Wytycznych wykonywania badań podłoża gruntowego na potrzeby budownictwa drogowego";
2. Zarządzenie Nr 31 Generalnego Dyrektora Dróg Krajowych i Autostrad z dnia 16 czerwca 2014 roku w sprawie Katalogu typowych konstrukcji nawierzchni podatnych i półsztywnych;
3. Zarządzenie Nr 54 Generalnego Dyrektora Dróg Krajowych i Autostrad z dnia 18 listopada 2014 roku w sprawie WT-2 2014 część I;
4. Zarządzenie Nr 7 Generalnego Dyrektora Dróg Krajowych i Autostrad z dnia 9 maja 2016 roku w sprawie WT – 2 2016 część II.

CZĘŚĆ III – SPECYFIKACJE NA PROJEKTOWANIE

CZĘŚĆ IV – WARUNKI WYKONANIA I ODBIORU ROBÓT BUDOWLANYCH

CZĘŚĆ V – ZAŁĄCZNIKI DO PFU

1. Inwentaryzacja fotograficzna