

L. Dz.: DZP-399/19

Poznań, 19.06.2019 r.

## Wszyscy Wykonawcy

**Dotyczy: PN-32/19** przetargu nieograniczonego pn. Budowa budynku Wydziału Farmaceutycznego UMP pn. Collegium Pharmaceuticum w zakresie części: CP1 i CITF wraz zagospodarowaniem terenu oraz robotami towarzyszącymi.

W związku z zapytaniami, które wpłynęły do Zamawiającego w niniejszym postępowaniu, Zamawiający, zgodnie z art. 38 ust. 1, 2 i 4 ustawy z dnia 29 stycznia 2004r. Prawo zamówień publicznych (Dz. U. z 2018r., poz. 1986 ze zm.) udziela odpowiedzi:

### Pytanie 1:

Prosimy o potwierdzenie, iż poniższa uwaga z „Wytucznych do sporządzenia Harmonogramu Rzeczowo-Finansowego” :

„Tworząc kosztorys i harmonogram należy wartość każdej pozycji rozłożyć proporcjonalnie 40-60 (Budynek CITF – Pozostała część przedmiotu umowy)” odnosi się do podziału procentowego tylko dla zakresu PZT, natomiast koszty wynikające z kosztorysów dla robót budowlanych, wyposażenia i robót instalacyjnych dla budynków CITF i CP1 nie będą musiały rozkładać się w stosunku 40/60.

### Odpowiedź:

Zamawiający potwierdza, że tworząc kosztorys i harmonogram należy wartość każdej pozycji rozłożyć proporcjonalnie 40-60 i odnosi się do podziału procentowego tylko dla zakresu PZT. Koszty wynikające z kosztorysów dla robót budowlanych, wyposażenia i robót instalacyjnych dla budynków CITF i CP1 nie będą musiały rozkładać się w stosunku 40/60.

### Pytanie 2:

Prosimy o potwierdzenie, że naliczone w decyzji o wycince ewentualne opłaty, ponosić będzie Zamawiający, a nie Wykonawca.

### Odpowiedź:

Zamawiający potwierdza, że naliczone w decyzji administracyjnej opłaty ponosić będzie Zamawiający.

### Pytanie 3:

Prosimy o potwierdzenie, iż drewno z wycinki pozostaje własnością Wykonawcy.

### Odpowiedź:

Zamawiający potwierdza, że drewno z wycinki drzew pozostaje własnością Wykonawcy.

### Pytanie 4:

Prosimy o potwierdzenie, że odpowiedzialność za pozwolenie na wycinkę oraz koszty opłat wynikających z decyzji administracyjnej o wycince są po stronie Inwestora.

### Odpowiedź:

Potwierdzamy, że odpowiedzialność za pozwolenie na wycinkę drzew ponosi Zamawiający. Ponadto, wszelkie koszty wynikające z dec. administracyjnej o wycince są po stronie Zamawiającego.

### Pytanie 5:

Ad § 2 ust. 2 załącznika nr 8 do SIWZ (wzór umowy, harmonogram). Prosimy o wyjaśnienie, co Inwestor rozumie pod pojęciem „etapów” w aspekcie postanowienia § 2 p.2. wzoru umowy:

„ ... Harmonogram realizacji prac oraz harmonogram rzeczowo-finansowy określa poszczególne etapy realizowanej przez Wykonawcę inwestycji wraz z terminami ich wykonania. Zwłoka w wykonaniu poszczególnych etapów będzie stanowić podstawę do naliczenia przez Zamawiającego kar umownych, o których mowa w § 11 Umowy lub odstąpienia od umowy.”

Czy należy rozumieć, że etapy są dwa, tj. etap 1 - Collegium Pharmaceuticum – „Budynek CITF” oraz etap 2 – Collegium Pharmaceuticum – „POZOSTAŁA CZĘŚĆ INWESTYCJI”? Jeśli etapy są rozumiane inaczej, prosimy o

---

ograniczenie ich ilości do 5. Powyższe jest w interesie Zamawiającego, ponieważ w dalszy ciągu zabezpiecza interesy Zamawiającego pełniąc rolę mobilizującą, a jednocześnie zmniejszone są ryzyka Wykonawcy, co ma przełożenie na niższe koszty po stronie Wykonawcy i korzystniejszą ofertę dla Zamawiającego.

Odpowiedź:

Przez etap Zamawiający rozumie jeden miesiąc przerobowy.

**Pytanie 6:**

Ad § 2 ust. 2, § 11 ust. 1 pkt. 3, § 11 ust. 5 załącznika nr 8 do SIWZ (wzór umowy)

a. Prosimy o wprowadzenie do Umowy klauzuli wycofującej kary za zwłokę w realizacji poszczególnych etapów robót w przypadku dotrzymania terminu końcowego. Taka klauzula jest w interesie Zamawiającego, ponieważ w dalszym ciągu mobilizuje Wykonawcę do nadrobienia ewentualnej zwłoki powstałej przy realizacji poszczególnych etapów i jednocześnie minimalizuje ryzyko Wykonawcy, co ma przełożenie na niższe koszty i korzystniejszą ofertę dla Zamawiającego (wysokie zagrożenie karami umownymi jest kalkulowane jako ryzyko i doliczane do ceny oferty).

b. Prosimy o zmniejszenie wysokości kar:

- za zwłokę w zakończeniu realizacji umowy - do 0,1% wynagrodzenia umownego brutto za każdy dzień,

- za zwłokę w realizacji poszczególnych etapów robót – do 0,1% wynagrodzenia umownego brutto za każdy dzień.

c. Prosimy o wykreślenie kary umownej wskazanej w § 11 ust. 1 pkt 12) wzoru umowy za niewykonanie wartości prac w poszczególnych etapach robót, ponieważ kary za etapy ujęto już w § 11 ust. 1 pkt. 3).

d. Prosimy o wprowadzenie limitu kar dla Wykonawcy ze wszystkich tytułów w wysokości 10 %.

Odpowiedź:

Zamawiający nie wprowadza zmian do projektu umowy.

**Pytanie 7:**

Na rys. CPP\_PW\_B1\_332 w niektórych pomieszczeniach np. I.0.3.02, I.0.3.08, oznaczono graficznie sufity jako wyspowe, natomiast wg tabeli z numeracją pomieszczeń zajmują one całą przestrzeń podstropową pomieszczenia. Jakie rozwiązanie należy przyjąć w wycenie?

Odpowiedź:

Należy przyjąć sufity wyspowe wg oznaczeń graficznych jak na rysunku CPP\_PW\_B1\_335.

**Pytanie 8:**

Proszę o informację jak wykończone mają być sufity w pomieszczeniach, w których wykonać należy sufity podwieszane wyspowe. Czy projekt przewiduje tynkowanie i malowanie powierzchni widocznych?

Odpowiedź:

Wszystkie stropy widoczne nad sufitami projektowane bez wykończenia.

**Pytanie 9:**

Prosimy o udostępnienie szczegółowych informacji na temat bram przeciwpożarowych Ei60 pomiędzy CIFT a północnym lub południowym łącznikiem. Brak zestawień.

Odpowiedź:

Przedmiot postępowania obejmuje bramę pomiędzy CIFT, a południowym łącznikiem, natomiast bramy przeciwpożarowe pomiędzy CIFT, a północnym łącznikiem nie są ujęte w tym etapie realizacyjnym. Zamawiający zaktualizował rysunek zestawieniowy CPP\_PW\_B2\_341.4 ze specyfikacją bram pn: "Zał. 145.XII.12 - CPP\_PW\_B2\_341.4\_bw".

**Pytanie 10:**

Budynek CP1. Detal Architektury na rysunku nr CPP\_PW\_B1\_360\_63 przedstawia ścianę atyki w rozwiązaniu żelbetowym. Tymczasem rysunek konstrukcji nr CPP\_PW\_B1\_471 przedstawia konstrukcję stalową ściany atyki. Prosimy o przedłożenie detalu rozwiązania atyki w wersji zgodnej z konstrukcją. Analogiczna sytuacja jest dla budynku CIFT.

---

**Odpowiedź:**

Zamawiający zamieszcza zaktualizował rysunek CPP\_PW\_B1\_360\_63 pn: "Załącznik 231.XVIII.1 - CPP\_PW\_B1\_360\_63 detal dachu z blacha trapezowa\_REWIZJA MAJ 2019"

**Pytanie 11:**

Proszę o wyjaśnienie w jakiej konstrukcji są belki świetlika w budynku CP1, rysunek CPP\_PW\_B1\_325\_bw pokazuje dźwigary drewniane, a CPP\_PW\_B1\_472 belki stalowe.

**Odpowiedź:**

Zgodnie z rysunkiem CPP\_B1\_472. Konstrukcja główna zadania patio jest zaprojektowana jako stalowa. W załączeniu do odpowiedzi zaktualizowany rysunek CPP\_PW\_B1\_325\_bw\_rew1 pn: "Załącznik 232.XVIII.2 - CPP\_PW\_B1\_325\_bw\_rew1"

**Pytanie 12:**

Proszę o uzupełnienie rysunków konstrukcyjnych belek pod świetlikiem łącznika.

**Odpowiedź:**

Zamawiający uzupełnił dokumentację o rysunki pn: "Załącznik 232.XVIII.2 - CPP\_PW\_B1\_325\_bw\_rew1" oraz "Załącznik 233.XVIII.3 - CPP\_PW\_B1\_371\_bw".

**Pytanie 13:**

Brak oznaczeń na rysunkach detali zadania w budynku C1TF CPP\_PW\_B2\_360\_33-35.

**Odpowiedź:**

Zamawiający zaktualizował rysunki CPP\_PW\_B2\_360\_33-35 pn: "Załącznik 234.XVIII.4. - CPP\_PW\_B2\_360\_33-35"

**Pytanie 14:**

Proszę o uzupełnienie rysunku CPP\_PW\_B2\_434A Zbrojenie kompozytowe płyty.

**Odpowiedź:**

Zbrojenie kompozytowe ujęto na rysunku zbrojenia głównego dla stropu nad kondygnacją 0. Zamawiający uzupełnia dokumentację konstrukcyjną budynku C1TF wg katalogu pn: "Załącznik 235-236.XVIII.5-6".

**Pytanie 15:**

Budynek C1TF, CP – prosimy o podanie warstw podpodadzkowych pod posadzkę z płyt lastryko 40x40 gr. 4 cm (P.BET 1). Brak dla wszystkich kondygnacji w zestawieniu przegród.

**Odpowiedź:**

Zamawiający zamieszcza aktualizację rysunków CPP\_PW\_B1\_340 oraz CPP\_PW\_B2\_340 w katalogu pn: Załącznik 237-239.XIX.1-3.

**Pytanie 16:**

Budynek C1TF, CP. Wg schematu wykończenia posadzek (rys. CPP\_PW\_B2\_330, CPP\_PW\_B1\_330) w pomieszczeniach technicznych wykonać należy posadzkę polimerowo-cementową (P.BET2), natomiast na zestawieniu przegród (rys. CPP\_PW\_B2\_340, CPP\_PW\_B1\_340) w pomieszczeniach technicznych opisany jest system żywiczny. Prosimy o informację czy zastosowane będzie droższe rozwiązanie polimerowo-cementowe czy tańsze żywiczne oraz w przypadku pierwszego wariantu podanie grubości posadzki cienkowarstwowej.

**Odpowiedź:**

Zamawiający zamieszcza aktualizację rysunków CPP\_PW\_B1\_340 oraz CPP\_PW\_B2\_340 w katalogu pn: Załącznik 237-239.XIX.1-3.

**Pytanie 17:**

Stwierdzamy brak rysunków konstrukcyjnych ścian łącznika SC-011 widocznych na rys. CPP\_PW\_B2\_409. Brak rysunku w spisie rysunków. Prosimy o korektę i uzupełnienie.

---

Odpowiedź:

Zamawiający zaktualizował rysunek CPP\_PW\_B2\_409 pn: Zał. 294.XXII.7 - CPP\_PW\_B2\_409 ze zmianą opisu

**Pytanie 18:**

Stwierdzamy brak rysunków konstrukcyjnych ścian trafostacji SC-012 widocznych na rys. CPP\_PW\_B2\_409. Prosimy o uzupełnienie.

Odpowiedź:

Zamawiający zaktualizował rysunek CPP\_PW\_B2\_409 pn: Zał. 294.XXII.7 - CPP\_PW\_B2\_409 ze zmianą opisu.

**Pytanie 19:**

Geometria Ściany SC-07 trafostacji pokazanej na rysunku zbrojeniowym CPP\_BW\_B2\_422 nie odpowiada geometrii pokazanej na rzucie płyty fundamentowej CPP\_PW\_B2\_400. Prosimy o korektę ściany i uzupełnienie rysunku.

Odpowiedź:

Zamawiający zamieszcza rewizje rysunków CPP\_PW\_B2\_400 oraz CPP\_BW\_B2\_422 pn: Zał. 294.XXII.10 - CPP\_PW\_B2\_400 oraz Zał. 294.XXII.10 - CPP\_BW\_B2\_422

**Pytanie 20:**

Na rysunku architektonicznym CPP\_PW\_B2\_313\_II dach nad łącznikiem opisano jako SD.2.03 co w opisie warstw na rys. CPP\_PW\_B2\_340 odpowiada świetlikowi. Prosimy o wyjaśnienie.

Odpowiedź:

Prawidłowy opis warstw dachu nad łącznikiem ma sygnaturę SD.1.03 / łącznik dach zielony. Zaktualizowano rysunek CPP\_PW\_B1\_340 pn: Zał. 161.XII.28 - CPP\_PW\_B1\_340 Warstwy dachowe, posadzkowe, ściennie.

**Pytanie 21:**

Prosimy o podanie parametrów blachy trapezowej zadaszania łącznika i wyjaśnienie rozbieżności. Na rysunku detalu zadaszania łącznika CPP\_PW\_B2\_360\_35 pokazano blachę o wysokości fali 4 cm, natomiast w opisie warstw CPP\_PW\_B2\_340 podaje się blachę T92 dla pokrycia SD. 1.03.

Odpowiedź:

Należy przyjąć minimalne parametry blachy T55P grubość ścianki:  $t=0.88\text{mm}$  stal: S320.

**Pytanie 22:**

Prosimy o wyjaśnienie jakie jest rozwiązanie uszczelnienia koryt odwadniających łącznika wzdłuż CP1 i CIFT (blacha, papa?)

Odpowiedź:

Zgodnie z rys. CPP\_PW\_B2\_360\_35 - warstwa nr 120 - izolacja z dwóch warstw bitumicznej.

**Pytanie 23:**

Prosimy o uzupełnienie konstrukcji drewnianej łącznika – słupy, dźwigary dachowe, sposób mocowania, płatwie.

Odpowiedź:

Zgodnie z rys. CPP\_PW\_B2\_490. W projekcie nie występują słupy drewniane.

**Pytanie 24:**

Dot. podłogi kondygnacji 0 „CPP\_PW\_B1\_340 Warstwy dachowe, posadzkowe, ściennie”. Prosimy o wskazanie pomieszczeń z niższą temperaturą, na stropie których należy uwzględnić wełnę mineralną 10cm i tynk mineralny lekki 0,8mm (typ stropu ST.0.09).

---

**Odpowiedź:**

Dotyczy pomieszczenia I.0.015 Miejsce gromadzenia odpadów. Należy docieplić strop poniżej i powyżej pomieszczenia.

**Pytanie 25:**

Prosimy o wskazanie powierzchni stropu, na jakiej należy uwzględnić wełnę mineralną nad sufitem Su-3. Kawalek widoczny na przekroju I-B bud CP1, ale brak kontynuacji dla sufitu Su-3 na pozostałym obszarze Komunikacji, tj. między osiami I.7 w kierunku I.7', I.2 w kierunku I.3 oraz I.G-I.F. Prosimy o potwierdzenie, gdzie dokładnie przewidzieć wełnę mineralną oraz jak ją wykończyć.

**Odpowiedź:**

Należy wykonać na całej powierzchni występowania sufitu Su-3 - skalna wełna mineralna jednostronnie pokryta tkaniną z włókna szklanego w kolorze białym mocowana bezpośrednio do stropu. Grubość: 50mm, gęstość min.: 60 kg/m<sup>3</sup>, Reakcja na ogień: A1; Deklarowana Przewodność Ciepła w 10 °C:  $\lambda$ 10 0,037 W/mK; Nasiąkliwość wodą (krótkotrwała) WS, Wp:  $\leq 1$  kg/m<sup>2</sup>.

**Pytanie 26:**

Dok. „CPP\_PW\_B1\_340 Warstwy dachowe, posadzkowe, ścienne”. Prosimy o wskazanie właściwych rozwiązań posadzek na stropach:

a) typ stropu ST.01.02 - układ warstw na stropie (gr. warstw 20,0 cm):

-> płyty podłogowe ceramiczne rektyfikowane antypoślizgowość R10, 1cm

-> klej do ceramiki, 3 mm

-> fuga cementowa 1,5 mm

-> folia w płynie, elastyczna substancja na bazie żywic syntetycznych przeznaczona do hydroizolacji, dwukrotnie

-> szlichta z betonu C20/25 (B20 beton posadzkowy) zbrojona, dylatowana po obwodzie oraz w polach wskazanych przez dostawcę systemu 8 cm

-> warstwa rozdzielająca folia PE klejona na zakład 0,2 mm

-> styropian twardy posadzkowy  $\lambda = 0,045$  W/mK 12cm

Grubość warstw > 20cm. Dodatkowo wg opisu do „Schematu wykończenia posadzek” grubość płytek ceramicznych ma wynosić 1,5 cm, szer. fug 2mm.

b) typ stropu ST.0.06, ST.1.02, ST.1.05

Układ warstw:

-> posadzka drewniana mozaika przemysłowa 1 cm

-> klej do mozaiki 3 mm

Wg opisu do „Schematu wykończenia posadzek” mozaika przemysłowa ma mieć grubość 24 mm.

c) typ stropu ST.0.07, ST.1.03-B

-> płyty podłogowe ceramiczne rektyfikowane antypoślizgowość R10, 1 cm

-> klej do ceramiki, 3mm

-> fuga cementowa 1,5 mm

Wg opisu do „Schematu wykończenia posadzek” grubość płytek ceramicznych ma mieć 1,5 cm, szer. fug 2mm.

d) typ stropu ST.0.04, ST.1.01, ST.1.06

-> jednowarstwowa wykładzina homogeniczna zabezpieczona systemowo, typ wg rysunku szczegółowego

posadzek cokół z wywiniętej wykładziny zasadniczej, bezspoinowo, wys. 7cm; gr. 1cm

- klej do wykładzin pvc

-> wylewka samopoziomująca 1mm

Wg opisu do „Schematu wykończenia posadzek” wykładzina ma być heterogeniczna, gr. 2mm, na wylewce samopoziomującej o gr. 3-5mm.

e) typ stropu ST.1.03-A – posadzka w pomieszczeniach typu laboratorium, pom. aparaturowe, sale ćwiczeń:

-> płyty podłogowe ceramiczne rektyfikowane, antypoślizgowość R10, 1cm

Wg opisu do „Schematu wykończenia posadzek” płytki mają być gresowe o grubości 2,5cm.

f) typ stropu ST.01.01, ST.0.03, ST.0.05, ST.0.08, ST.1.04

-> żywica epoksydowa 1mm:

- bezbarwny lakier poliuretanowy

- jednoskładnikowa wodna dyspersja modyfikowanej żywicy poliuretanowej do gruntowania nawierzchni

- dwukomponentowa masa wykończeniowa barwiona płynnym pigmentem

- dwukomponentowa masa konstrukcyjna barwiona płynnym pigmentem

- gruntująca warstwa z żywicy epoksydowej wraz z zasypem z piasku kwarcowego.

Brak takiej posadzki w „Schemacie wykończenia posadzek”

---

**Odpowiedź:**

Zamawiający zamieszcza aktualizację rysunków CPP\_PW\_B1\_340 oraz CPP\_PW\_B2\_340 w katalogu pn: Zał. 237-239.XIX.1-3.

**Pytanie 27:**

Na rysunku CPP\_PW\_B2\_330 wykończenie posadzek wentylatorni to P.BET.2, a na rysunku CPP\_PW\_B2\_311\_II-A\_bw wykończenie posadzek to \_ST.01.03. Prosimy o sprecyzowanie, który rysunek należy traktować jako nadrzędny.

**Odpowiedź:**

Wentylatornia ma wykończenie betonowe, wykończenie posadzki należy przyjąć zgodnie z opisem na rysunku wykończenia posadzek i zgodnie z oznaczeniem ST.01.01 na rysunku CPP\_PW\_B2\_340\_Warstwy dachowe, posadzkowe i ścienne.

**Pytanie 28:**

Prosimy o podanie dokładnej specyfikacji wykończenia posadzek P.BET.2.

**Odpowiedź:**

P.BET.2 posadzka betonowa w pomieszczeniach technicznych polimerowo- cementowy podkład cienkowarstwowy, zawierający twarde kruszywa oraz wysokospawne cementy, wylewany na podłoże betonowe; TYP STROPU ST.01.01 / posadzka betonowa - pom. techniczne poziom -1 /gr. 20cm- bezbarwny lakier poliuretanowy- jednoskładnikowa wodna dyspersja modyfikowanej żywicy poliuretanowej do gruntowania nawierzchni- dwukomponentowa masa wykończeniowa barwiona płynnym pigmentem 1,0mm - dwukomponentowa masa konstrukcyjna barwiona płynnym pigmentem- gruntująca warstwa z żywicy epoksydowej wraz z zasypem z piasku kwarcowego 8cm - szlichta z betonu C20/25 (B20 beton posadzkowy) zbrojona, dylatowana po obwodzie oraz w polach wskazanych przez dostawcę system 0,2mm - warstwa rozdzielająca folia PE klejona na zakład 12cm - styropian twardy posadzkowy  $\lambda = 0,045$  W/mK 65cm - płyta żelbetowa monolityczna wg opracowania konstrukcyjnego, beton wodoszczelny C30/37 W8- folia rozdzielająca PE x210cm - warstwa chudego betonu 30cm - podsypka piaskowo-żwirowa- grunt rodzimy.

**Pytanie 29:**

Akustyka: Prosimy o podanie parametru R'A2 dla ścian zewnętrznych, w szczególności dla ścian szklonych.

**Odpowiedź:**

Zgodnie z opisem PBZ np. CP1 pkt. 5.1.2., str. 24. - okna o izolacyjności akustycznej:  $RA_{2R} \geq 25 \div 35$  dB (w zależności od elewacji).

**Pytanie 30:**

Dotyczy informacji wizualnej, prosimy o wskazanie materiału z jakiego mają zostać wykonane tablice.

**Odpowiedź:**

Laminat grawerski lub aluminium.

**Pytanie 31:**

Dotyczy warstw ścian wewnętrznych, budynek CPP, pomieszczenie I.0.3.11 Pok. Genetyczny. Prosimy o podanie specyfikacji dla oznaczenia \_SW.10.B.

**Odpowiedź:**

TYP ŚCIANY SW.10.B/ ściana gipsowo-kartonowa o izolacyjności akustycznej 69dB grubość całkowita 32,5cm  
12,5mm- płyta gipsowo-kartonowa o podwyższonej izolacyjności akustycznej  
12,0mm- płyta wiórowocementowa  
100mm- stelaż stalowy podwójny profil C100/U100 w rozstawie max. co 60cm, wypełniony wełną mineralną gęstości 14kg/m<sup>3</sup>  
100mm- pustka powietrzna  
75mm - stelaż stalowy podwójny profil C75/U75 w rozstawie max. co 60cm  
12,0mm- płyta wiórowocementowa  
12,5mm- płyta gipsowo-kartonowa o podwyższonej izolacyjności akustycznej

---

**Pytanie 32:**

Udostępniony przez Zamawiającego projekt drogowy obejmuje cały zakres Inwestycji. Prosimy o przekazanie projektu drogowego obejmującego wyłączenie etap 1, dotyczący niniejszego przetargu.

**Odpowiedź:**

Etapowanie inwestycji przedstawiono na rysunku: CPP\_PW\_PZT\_101. Roboty drogowe należy wykonać zgodnie z przedstawionym na nim zakresem.

**Pytanie 33:**

Prosimy o przekazanie projektu zieleni obejmującego wyłączenie etap 1, dotyczący niniejszego przetargu.

**Odpowiedź:**

Etapowanie inwestycji przedstawiono na rysunku: CPP\_PW\_PZT\_101\_Etapy realizacji robót budowlanych\_CMYK.pdf. Zieleń należy wykonać zgodnie z dokumentacją projektową z uwzględnieniem zapisów w Szczegółowym Opisie Przedmiotu Zamówienia.

**Pytanie 34:**

Prosimy o podanie długości wkładek, które należy zastosować w drzwiach pod system Master Key.

**Odpowiedź:**

Wkładki należy dobrać wg grubości skrzydła z uwzględnieniem okuć.

**Pytanie 35:**

Budynek CITF - wg opisu technicznego do projektu akustyki (T3\_CPP\_PW\_Opis\_Budynek\_CITF\_III\_3\_Akustka5): jedna ściana w pokojach biurowych, laboratoriach i pracowniach powinna być pokryta perforowaną blachą aluminiową, czego nie uwzględnia dalsza część dokumentacji oraz przedmiar robót. Prosimy o wyjaśnienie rozbieżności

**Odpowiedź:**

Jest to zapis skopiowany z opisu Akustyki CP1 gdzie takie ściany w formie fasady aluminiowej występują np. wg rysunku CPP\_PW\_B1\_343.1 Zestawienie fasad 1. W części CITF taka fasada nie istnieje wg rysunku CPP\_PW\_B2\_343.1 oraz CPP\_PW\_B2\_343.2

**Pytanie 36:**

Budynek CITF oraz CP1 - wg opisu technicznego do projektu akustyki ściany w pokojach biurowych, salach ćwiczeń, laboratoriach, pracowniach poza blachą aluminiową, do wys. 2,1m pokryte mają być płytą g-k perforowaną, czego nie uwzględnia dalsza część dokumentacji architektonicznej oraz przedmiar robót. Prosimy o wyjaśnienie rozbieżności.

**Odpowiedź:**

Dla CP1 - ściana zewnętrzna z aluminium opisana wg wzoru I.F.0-X/I.F.1-X/I.F.2-X wg zestawienia fasad. Od wysokości 2,1m - 3 pozostałe ściany pomieszczeń mają być pokryte płytą g-k perforowaną wg opisu akustyki. Dla CITF - ściana zewnętrzna wg zestawienia fasad opisana wg wzoru II.F.0-X/II.F.1-X. Od wysokości 2,1m - 3 pozostałe ściany pomieszczeń mają być pokryte płytą g-k perforowaną wg opisu akustyki.

**Pytanie 37:**

Budynek CITF - wg opisu technicznego do projektu akustyki (T3\_CPP\_PW\_Opis\_Budynek\_CITF\_III\_3\_Akustka5) w salach seminaryjnych na podłodze należy ułożyć wykładzinę dywanową, natomiast zgodnie z rys. CP\_PW\_B2\_330 mozaikę drewnianą. Jaki ostateczny rodzaj materiału ująć w wycenie?

**Odpowiedź:**

Rysunek CP\_PW\_B2\_330 ma charakter nadrzędny.

**Pytanie 38:**

Budynek CITF. Prosimy o potwierdzenie, że rys. CPP\_PW\_B2\_AK01 zamieszczono omyłkowo w związku z brakiem powiązania z pozostałą częścią dokumentacji.

---

**Odpowiedź:**

Tak. Jest to część opracowania nie ujęta w tym postępowaniu przetargowym.

**Pytanie 39:**

Budynek CP. Wg opisu technicznego do projektu akustyki (T2\_CPP\_PW\_Opis\_CP1\_II\_3\_Akustka5) w salach ćwiczeń należy ułożyć na posadzce płytki ceramiczne, natomiast w pomieszczeniach I.0.2.11, I.0.3.13, I.1.7.07 wg schematu posadzek wykładzinę winylową. Jaki rodzaj wykończenia przyjąć w wycenie.

**Odpowiedź:**

Rysunek schematu wykończenia posadzek ma charakter nadrzędny.

**Pytanie 40:**

Czy Zamawiający dopuszcza możliwość podziału elementów kątowych/przestrzennych z lastryko na elewacji na łączone?

**Odpowiedź:**

Elementy elewacji z lastryko należy wykonać zgodnie z przekazaną dokumentacją.

**Pytanie 41:**

Prosimy o informację, czy ażurowe balkony (rys, CPP\_PW\_PZT\_100\_CMYK) są przedmiotem wyceny. Brak ich w dokumentacji architektonicznej.

**Odpowiedź:**

Balkony przedstawiono na rys. CPP\_PW\_147.1-3 - Balkony 1A, 1B, 2A i 3A.

**Pytanie 42:**

Prosimy o uzupełnię rysunków konstrukcyjnych dla pomostu ST-4 (są tylko rysunki schodów) oraz pomostu zlokalizowanego nad schodami ST-3 (w narożniku budynku CITF) – rys. CPP\_PW\_PZT\_100\_CMYK.

**Odpowiedź:**

Pomosty przedstawiono na rys. CPP\_PW\_145.6.

**Pytanie 43:**

Brak informacji odnośnie nadproży w projekcie. Prosimy o uzupełnienie.

**Odpowiedź:**

Wszystkie ściany murowane mają charakter ścian działowych i nie biorą udziału w pracy konstrukcji. Nadproża tych ścian wykonać z prefabrykowanych elementów zgodnie z zaleceniami producenta.

**Pytanie 44:**

Prosimy o potwierdzenie, że płyta fundamentowa jest wykonana z klasy ekspozycji XD2, ponieważ wg EN 206-1 klasa ta przeznaczona jest dla m.in basenów pływackich i dla betonu narażonego na działanie wody przemysłowej zawierającej chlorki.

**Odpowiedź:**

Płyta nie została zaprojektowana w klasie ekspozycji XD2 - nie występują warunki użytkowania w których beton narażony jest na działanie wody przemysłowej zawierającej chlorki.

**Pytanie 45:**

Brak dokumentacji geotechnicznej w projekcie. Prosimy o uzupełnienie.

**Odpowiedź:**

W PW załącznik nr 08 w Tomie V.5 lub w PBZ załącznik nr 1 w części B opisu arch-bud. oraz w PB.

**Pytanie 46:**

Wg rysunków konstrukcji CPP-PW\_B1\_414 znajduje się ściana SC-0.8 której nie ma na rys CPP-PW\_B1\_406. Prosimy o wyjaśnienie.



---

**Odpowiedź:**

Ściana SC-0.08 znajduje się na rysunku CPP-PW\_B1\_406 w osi 1.D między 1.3. i 1.5

**Pytanie 47:**

Wg rysunku CPP-PW\_B1\_415 słupów S.1-6 na rys jest CPP-PW\_B1\_415 7 a na zestawieniu 6. Prosimy o wyjaśnienie.

**Odpowiedź:**

Jest 6 słupów S-1.6 w osi 1.1 między osiami 1.B i 1.G`.

**Pytanie 48:**

Brak rysunków konstrukcyjnych drewna klejonego. Prosimy o uzupełnienie.

**Odpowiedź:**

Konstrukcję drewnianą wraz z połączeniami zawiera rysunek CPP-PW\_B2\_490.

**Pytanie 49:**

Proszę o podanie, jakiej klasy wytrzymałościowej jest podbeton, gdyż są rozbieżności na rysunkach i występują zarówno C8/10 jak i C12/15.

**Odpowiedź:**

Beton podkładowy klasy C12/C15.

**Pytanie 50:**

Brak rysunków zbrojenia stopy fundamentowej F3 i F4 dla budynku CP1. Proszę o uzupełnienie.

**Odpowiedź:**

Zamawiający zamieszcza rysunek pn: "Zał. 19.V.14 - CPP\_PW\_B1\_405\_A.pdf".

**Pytanie 51:**

Proszę o wskazanie lokalizacji bądź udostępnienie rysunków konstrukcji drewnianej łącznika między dwoma budynkami.

**Odpowiedź:**

Konstrukcję drewnianą wraz z połączeniami zawiera rysunek CPP-PW\_B2\_490. Zamawiający zamieszcza rysunek pn: "Zał. 169.XIII.2 - CPP\_PW\_B2\_490"

**Pytanie 52:**

Proszę o wskazanie lokalizacji, bądź udostępnienie rysunków konstrukcji drewnianej świetlika w budynku CP1. Elementy konstrukcji widoczne są na rys. CPP\_PW\_B1\_325 z opisem konstrukcja CP1.

**Odpowiedź:**

Zgodnie z rysunkiem CPP\_B1\_472. Konstrukcja główna zadaszona patio jest zaprojektowana jako stalowa. W załączeniu do odpowiedzi zaktualizowany rysunek CPP\_PW\_B1\_325\_bw\_rew1 pn: "Zał. 232.XVIII.2 - CPP\_PW\_B1\_325\_bw\_rew1"

**Pytanie 53:**

W obiekcie występują bramy ppoż., które są również pokazane w przedmiarach, jednak brakuje do nich specyfikacji. Prosimy o udostępnienie zestawienia bram wraz z wytycznymi.

**Odpowiedź:**

Przedmiot postępowania obejmuje bramę pomiędzy C1TF, a południowym łącznikiem, natomiast bramy przeciwpożarowe pomiędzy C1TF, a północnym łącznikiem nie są ujęte w tym etapie realizacyjnym. Zamawiający aktualizuje rysunek zestawieniowy CPP\_PW\_B2\_341.4 ze specyfikacją bram pn: "Zał. 145.XII.12 - CPP\_PW\_B2\_341.4\_bw"

---

**Pytanie 54:**

W nawiązaniu do postanowień § 4 ust. 1 pkt. 6) wzoru umowy prosimy o potwierdzenie, że proces weryfikacji kart materiałowych będzie trwał nie dłużej niż 3 dni.

**Odpowiedź:**

Proces weryfikacji kart materiałowych zgodnie z § 4 ust. 3 pkt. 2) projektu umowy

**Pytanie 55:**

Prosimy o informację czy zakres dotyczący dostawy i montażu baterii kondensatorów leży po stronie Zamawiającego i nie wchodzi w skład niniejszego przetargu?

**Odpowiedź:**

Baterie kondensatorów nie stanowią przedmiotu zamówienia.

**Pytanie 56:**

Prosimy o informację, czy budowa złącz ZK1 i ZK2 jest już zrealizowana? Czy istnieją jakieś ograniczenia dla wprowadzenia do nich kabli?

**Odpowiedź:**

Złącza nie są jeszcze zrealizowane. Są na etapie projektu wykonywanego przez Enea. Zostaną wykonane do 25.06.2020r. Zgodnie z podpisaną Umową przyłączeniową.

**Pytanie 57:**

Prosimy o informację, czy zostały ustalone kolory osprzętu i materiałów instalacyjnych? Czy istnieje możliwość ich zmian?

**Odpowiedź:**

Kolorystyka osprzętu do ustalenia na etapie składania kart materiałowych.

**Pytanie 58:**

Folder "Instalacje audiowizualne" dla budynku CP1 jest pusty. Prosimy o uzupełnienie.

**Odpowiedź:**

Zamawiający uzupełnia Zał. 14.V.9 - CP1 Inst niskoprądowe i AV. Należy uwzględnić informacje zamawiającego.

**Pytanie 59:**

Elektroakustyka. Proszę o wskazanie gdzie znajduje się pomieszczenie -1.N.28 (rys. CPP\_PW\_B2\_AK02)? W projekcie branżowym instalacji ET takiego pomieszczenia nie ma w żadnym z budynków.

**Odpowiedź:**

Pomieszczenie nie jest przedmiotem tego postępowania.

**Pytanie 60:**

W nawiązaniu do wizji lokalnej w dniu 22-05-2019 proszę o potwierdzenie, że dostawa i montaż szlabanu zasilanego z rozdzielni TO3/W1 ( rys. CPP\_PW\_PZT\_160 ) jest w zakresie GW.

**Odpowiedź:**

Szlaban zasilany z rozdzielni TO3/W1 jest w zakresie. Zasilanie z rozdzielni TO2. Rozdzielnica TO3 nie jest przedmiotem zamówienia. Wprowadzono zmianę zasilania szlabanu (rys. CPP\_PW\_B2\_653). Szlaban będzie zasilany z tablicy TO2 (budynek CITF). Dokumentacja elektryczna nie obejmuje szlabanów, obejmuje instalacje zasilania i sterowania szlabanów.

**Pytanie 61:**

Jednocześnie proszę o potwierdzenie, że ma być on zasilany z rozdzielni TO2. Zmiana ta wymaga aktualizacji schematu rozdzielni TO2. Proszę więc o uzupełnienie dokumentacji o ten schemat i aktualizację projektu i opisu dla PZT.

---

**Odpowiedź:**

Zamawiający potwierdza, że szlaban ma być zasilony z TO2. Biuro projektowe skorygowało : Rysunek CPP\_PW\_B2\_653 (dodano obwód zasilający szlaban). Zaktualizowano rysunek CPP\_PW\_PZT\_160.

**Pytanie 62:**

W zakresie instalacji elektrycznych, prosimy o potwierdzenie, że należy uwzględnić połączenia wyrównawcze lokalne i miejscowe dla metalowych elementów wyposażenia pomieszczeń (stoły, dygestoria, stelaże, itd.).

**Odpowiedź:**

Zamawiający potwierdza. Zakres zgodny z projektem oraz SOPZ.

**Pytanie 63:**

Prosimy o informację, które pomieszczenia, strefy są ujęte jako zagrożone wybuchem i należy w nich przewidzieć instalacje elektryczne i teletechniczne w wykonaniu EX.

**Odpowiedź:**

W projekcie nie występują pomieszczenia zagrożone wybuchem. Szczegółowe informacje znajdują się w opisach technicznych CP1 i CITF:

- części architektonicznej pkt 4.2 ODPORNOŚĆ POZAROWA BUDYNKÓW / Wykaz substancji zgłoszonych przez Użytkowników i Ocena zagrożenia wybuchem
- części technologia pkt 2 2.WYTYCZNE TECHNOLOGII DLA BRANŻ / Warunki przeciwybuchowe pomieszczeniach laboratoryjnych oraz opracowaniach branżowych w zakresie instalacji w wykonaniu EX.

**Pytanie 64:**

W zakresie instalacji elektrycznych, prosimy o informację, czy jakiegokolwiek wskazane w dokumentacji elektrycznej gniazda, mają zostać zamontowane bezpośrednio na elementach wyposażenia pomieszczeń (np. na blatach, w dygestoriach, itd.).

**Odpowiedź:**

Nie. W przypadku gniazd należących do wyposażenia np. stołów laboratoryjnych, dygestoriów przewidziano wypusty. Przyjęto, że gniazda stanowią element dygestorium lub odpowiednio stołu.

**Pytanie 65:**

W zakresie instalacji elektrycznych, prosimy o informację, czy w laboratoriach należy wyprowadzić lokalne szyny wyrównawcze LSW.

**Odpowiedź:**

Tak, należy uwzględnić połączenia wyrównawcze w takich wypadkach.

**Pytanie 66:**

W zakresie instalacji elektrycznych, prosimy o informację, która dokumentacja jest nadrzędna, jeśli chodzi o ilość gniazd 230/400 V w pomieszczeniach – czy projekty elektryczne czy rysunki technologii (rozbieżność np. dla pom. II.1.5.08)?

**Odpowiedź:**

Projekt elektryczny jest nadrzędny.

**Pytanie 67:**

W zakresie instalacji elektrycznych/BMS, prosimy o informację, w której branży (elektryka/BMS) mają zostać ujęte w wycenie sterowniki systemu BMS dla sterowania oświetleniem, które zostały zaprojektowane w rozdzielnicach elektrycznych piętrowych?

**Odpowiedź:**

Sterowniki do sterowania oświetleniem należy ująć w branży BMS. Montaż tych sterowników jest przewidziany w piętrowych tablicach elektrycznych. Zasilanie tych sterowników oraz ich wejścia i wyjścia przystosowane muszą być do bezpośredniej pracy z napięciem sieci 230 V 50 Hz.

---

**Pytanie 68:**

W zakresie rozbiórek i demontaży, prosimy o potwierdzenie, że w zakres przetargu wchodzi likwidacja sieci elektrycznych i teletechnicznych przedstawione na rzucie CPP\_PW\_PZT\_102\_Rozbiórki i wyburzenia\_CMYK.

**Odpowiedź:**

Zamawiający potwierdza, z zastrzeżeniem, że w zakres wchodzi również elementy sieci elektrycznej i teletechnicznej niezainwentaryzowane, o których Zamawiający nie posiada wiedzy, a będące w kolizji z projektowanymi elementami stanowiącymi przedmiot zamówienia.

**Pytanie 69:**

W nawiązaniu do odpowiedzi na pytanie nr 22 w piśmie DZP-333/19 ponownie prosimy o wskazanie gniazd, których nie należy ująć w ofercie. Zwracamy uwagę, że oferent nie jest w stanie na podstawie przekazanej dokumentacji określić sposobu montażu gniazd z wyjątkiem tych w puszcze podłogowej. Na rysunkach branży elektrycznej, w legendzie przy opisie symboli gniazd zawarto uwagi „szczegóły montażu na planach oraz w opisie” lub „montaż w puszcze podłogowej”, jednak informacji o szczegółach montażu w dokumentacji nie ma. Pytamy więc jeszcze raz czy należy wycenić wszystkie gniazda pokazane na rysunkach branży elektrycznej? Jeśli nie, prosimy o przekazanie dokumentacji, która wskaże, których gniazd nie należy wyceniać.

**Odpowiedź:**

Wszystkie gniazda oraz punkty elektryczno-logiczne naścienne należy montować jako podtynkowe z wyjątkiem gniazd na ścianach żelbetowych, których nie można naruszać. W tych miejscach osprzęt wraz z podejściami kablowymi do niego należy montować natynkowo z użyciem dedykowanych kanałów kablowych PVC (montaż gniazd w kanałach kablowych) - (rys. CPP\_PW\_B1\_600-603, CPP\_PW\_B2\_600-602). Zał. 479.XL.1

**Pytanie 70:**

W opisie instalacji niskoprądowych na stronie 30 znajduje się uwaga "UWAGA: Wybrany system musi być dostosowany i w pełni kompatybilny z istniejącym systemem ogólnouczelnianym.". Prosimy o podanie nazwy tego systemu oraz producenta.

**Odpowiedź:**

Na uczelni od 2019r. wprowadzany jest system kontroli dostępu ICT Protage Miwi Urmet zgodnie z wytycznymi Działu Informatyki.

**Pytanie 71:**

Prosimy o informacje, czy wykonać należy wygradzenie z siatki w pom. II.-1.N.29? Brak w przedmiarach.

**Odpowiedź:**

Zamawiający informuje, że należy wycenić wygradzenie z siatki w pom. II.-1.N.39 (w pytaniu błędnie przytoczono nr pom. II.-1.N.29).

**Pytanie 72:**

W opisie do projektu BMS, w pkt. 2.9 System detekcji gazów napisano „W tym celu w szafach automatyki SA.BMS zaprojektowano centralki detekcji gazów do których podłączone będą detektory na danym piętrze.". Jednocześnie na listach materiałów, w plikach ze schematami szaf BMS, brak tych centralek. Prosimy o przesłanie zweryfikowanej dokumentacji.

**Odpowiedź:**

Uzupełnienie listy materiałowej o centralki detekcji gazów:

- CP1, SA.BMS.-1, Centralka detekcji gazów, LCD+DRV; Ilość kanałów 32; sigmaBUS (8 pomieszczeń), Modbus RTU, szt. 1;
- CP1, SA.BMS.0, Centralka detekcji gazów, LCD+DRV; Ilość kanałów 32; sigmaBUS (8 pomieszczeń), Modbus RTU, szt. 1;
- CP1, SA.BMS.1, Centralka detekcji gazów, LCD+DRV; Ilość kanałów 32; sigmaBUS (8 pomieszczeń), Modbus RTU, szt. 1;

- 
- CITF, SA.BMS.-1, Centralka detekcji gazów, LCD+DRV; Ilość kanałów 32; sigmaBUS (8 pomieszczeń), Modbus RTU, szt. 1;
  - CITF, SA.BMS.0, Centralka detekcji gazów, LCD+DRV; Ilość kanałów 32; sigmaBUS (8 pomieszczeń), Modbus RTU, szt. 1;
  - CITF, SA.BMS.1, Centralka detekcji gazów, LCD+LED+DRV; Ilość kanałów 32; sigmaBUS (16 pomieszczeń), Modbus RTU, szt. 1.

**Pytanie 73:**

Na schematach szaf automatyki pokazano sygnalizatory dźwiękowe podłączone do wyjść BO. Prosimy o wyjaśnienie, czy sygnalizatory dźwiękowe mają być sterowane z wyjść BO sterowników BMS, czy z centralek detekcji gazu? Prosimy o przesłanie skorygowanej dokumentacji.

**Odpowiedź:**

Sygnalizatory dźwiękowe sterowane będą z wyjść centralek detekcji gazów.

**Pytanie 74:**

Na schematach szaf automatyki, np. dotyczących szafy SA.BMS1 (plik CPP\_PW\_B1\_809, arkusz 4/11) pokazane są detektory z oznaczeniem kontrolowanego medium: CxHy - np. detektor DET1.3.

W zestawieniu materiałowym (arkusz 8/11) ten sam detektor opisany jest: "Sensor katalityczny; Medium CxHy, H<sub>2</sub>, NH<sub>3</sub>." Prosimy o wyjaśnienie, czy w ofercie ująć należy jeden detektor DET1.3, a typ sensora do detekcji CxHy lub H<sub>2</sub> lub NH<sub>3</sub> określony zostanie na etapie realizacji?

**Odpowiedź:**

W ofercie należy ująć detektor z sensorem katalitycznym do wykrywania węglowodorów lub wodoru lub amoniaku w zakresie wybuchowości.

**Pytanie 75:**

Na schematach szaf automatyki, np. szafy SA.BMS1 (plik CPP\_PW\_B1\_809) w zestawieniu materiałowym (arkusz 8/11) detektor opisany jest: "Sensor katalityczny; Medium CxHy, H<sub>2</sub>, NH<sub>3</sub>." Prosimy o potwierdzenie, że dla detekcji NH<sub>3</sub> należy wycenić detektor katalityczny. Zwracamy uwagę, że detektor tego typu wykrywa stężenie amoniaku na poziomie wybuchowym natomiast nie wykrywa stężeń niewybuchowych a niebezpiecznych dla zdrowia i życia. W celu detekcji niższych stężeń niż wybuchowe należy użyć droższych detektorów z przetwornikiem elektrochemicznym.

**Odpowiedź:**

W ofercie należy ująć detektor z sensorem katalitycznym do wykrywania węglowodorów lub wodoru lub amoniaku w zakresie wybuchowości.

**Pytanie 76:**

Prosimy o wyjaśnienie jak wycenić detektory, które dopiero na etapie realizacji zostaną określone dla jakiego medium mają być stosowane (katalityczne dla CxHy lub H<sub>2</sub> lub elektrochemiczne dla NH<sub>3</sub>), skoro ich ceny zdecydowanie się różnią?

**Odpowiedź:**

W ofercie należy ująć detektor z sensorem katalitycznym do wykrywania węglowodorów lub wodoru lub amoniaku w zakresie wybuchowości.

**Pytanie 77:**

Zwracam się z prośbą o udostępnienie projektu dla instalacji audiowizualnych dla budynku CP1 – obecnie brak dokumentacji (przedmiar dla tego zakresu jest zamieszczony, natomiast brak projektu, bez projektu nie możliwa jest rzetelna wycena tego zakresu – brak możliwości weryfikacji przedmiaru)

**Odpowiedź:**

Zamawiający uzupełnia Zał. 14.V.9 - CP1 Inst niskoprądowe i AV.

---

**Pytanie 78:**

Zwracam się z pytaniem czy inwestor dopuszcza rezygnację z kodowania kolorem, R&M w sieci LAN/okablowania strukturalnego na rzecz tradycyjnej sieci LAN/okablowania strukturalnego (bez kodowania kolorem, R&M).

**Odpowiedź:**

Zamawiający nie dopuszcza rezygnacji z kodowania kolorem w sieci LAN/okablowania strukturalnego.

**Pytanie 79:**

Proszę o potwierdzenie, że zgodnie z opisem technicznym instalacji audio-wideo punkt 4 i 5- system informacji budynkowej (System Digital Signane) wchodzi w zakres zamówienia, jeżeli tak proszę o udostępnienie zestawienie tego systemu oraz o przesłanie rysunków związanych z tym systemem.

**Odpowiedź:**

System AV został ograniczony do zakresu opisanego w Komunikatach Zamawiającego pkt. 5 i 6.

**Pytanie 80:**

Proszę o potwierdzenie, że zgodnie z opisem technicznym instalacji audio-wideo punkt 3- Centralny system zarządzania sali wchodzi w zakres zamówienia, jeżeli tak proszę o udostępnienie zestawienie tego systemu oraz o przesłanie rysunków związanych z tym systemem.

**Odpowiedź:**

System AV został ograniczony do zakresu opisanego w Komunikatach Zamawiającego pkt. 5 i 6.

**Pytanie 81:**

Proszę o potwierdzenie, że zgodnie z opisem technicznym instalacji audio-wideo punkt 1- System centralnego sterowania wchodzi w zakres zamówienia, jeżeli tak proszę o udostępnienie zestawienie tego systemu oraz o przesłanie rysunków związanych z tym systemem.

**Odpowiedź:**

System AV został ograniczony do zakresu opisanego w Komunikatach Zamawiającego pkt. 5 i 6.

**Pytanie 82:**

Proszę o potwierdzenie, że zgodnie z opisem technicznym instalacji audio-wideo punkt 2.1- w zakres zamówienia wchodzi wyposażenie szaf Rack w salach seminaryjnych, jeżeli tak proszę o udostępnienie zestawienie wyposażenia szaf Rack oraz o przesłanie rysunków wyposażenia szaf.

**Odpowiedź:**

System AV został ograniczony do zakresu opisanego w Komunikatach Zamawiającego pkt. 5 i 6.

**Pytanie 83:**

Prosimy o informację czy i ewentualnie jakie urządzenia/elementy wyposażenia będą dostarczane przez Zamawiającego?

**Odpowiedź:**

Wyposażenie wymienione w p. 2.6. Szczegółowego Opisu Przedmiotu Zamówienia.

**Pytanie 84:**

W projekcie drogowym w legendzie różne rodzaje oporników/krawężników oznaczono kolorem, natomiast na rysunku wszystkie zaznaczono na czarno. Proszę o przesłanie rysunku z podziałem na rodzaje obrzeży.

**Odpowiedź:**

W odpowiedzi na pytanie Zamawiający załącza rysunek pn: "Zał. 407.XXXII.2 - CPP\_PW\_PZT\_110".

**Pytanie 85:**

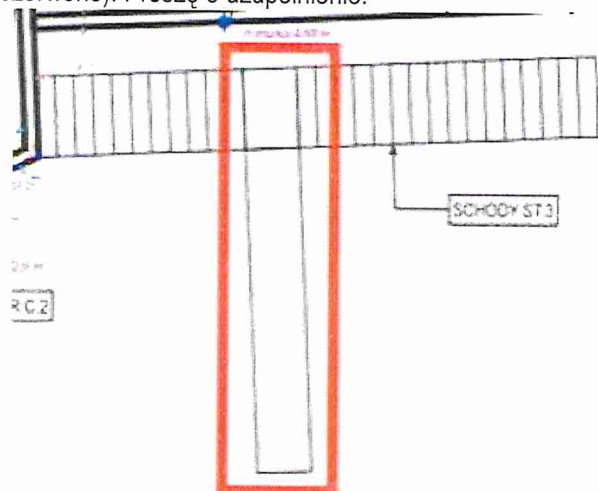
Rysunki konstrukcyjne elementów oporowych C i D w PZT nie zawierają list stali zbrojeniowej. Proszę o uzupełnienie.

**Odpowiedź:**

W odpowiedzi na pytanie Zamawiający zamieszcza folder pn: "Zał. 409.XXXII.4" z załącznikami: Zestawienia stali dla elementów schodów na PZT, znajdują się w załączniku: CPP\_PW\_141 - Zestawienie stali - Element oporowy A.pdf; CPP\_PW\_141 - Zestawienie stali - Element oporowy B.pdf; CPP\_PW\_141 - Zestawienie stali - Element oporowy C.pdf; CPP\_PW\_141 - Zestawienie stali - Element oporowy D.pdf. Podkreśla się, że elementy zlokalizowane na obszarze wskazanym na Rys: „Projekt Zagospodarowania Terenu – Rewizja DIT-UMP” wg pkt. 2.2.2.6. Szczegółowego Opisu Przedmiotu Zamówienia nie są objęte postępowaniem.

**Pytanie 86:**

Rysunek konstrukcyjny schodów ST.3 na PZT nie zawiera całości konstrukcji (brakującą część oznaczono na czerwono). Proszę o uzupełnienie.

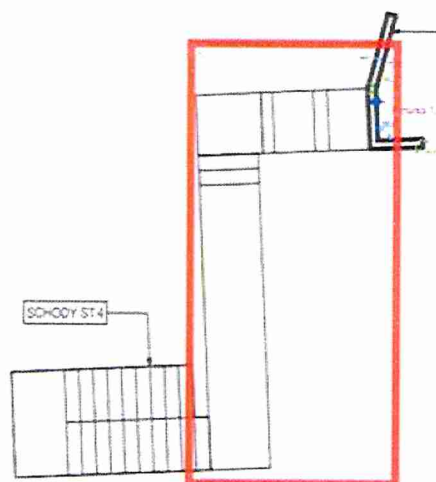


**Odpowiedź:**

Zgodnie z rysunkiem Zagospodarowania Terenu oznaczony fragment na czerwono jest fragmentem ścieżki na terenie i w związku z tym nie jest elementem konstrukcyjnym schodów. Pomosty przedstawiono na rys. CPP\_PW\_145.6.

**Pytanie 87:**

Rysunek konstrukcyjny schodów ST.4 na PZT nie zawiera całości konstrukcji (brakującą część oznaczono na czerwono). Proszę o uzupełnienie.

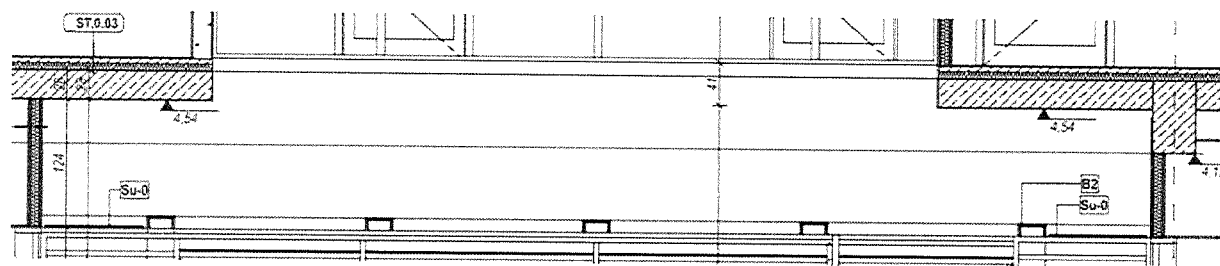


**Odpowiedź:**

Zgodnie z rysunkiem Zagospodarowania Terenu oznaczony fragment na czerwono jest fragmentem ścieżki na terenie i w związku z tym nie jest elementem konstrukcyjnym schodów. Pomosty przedstawiono na rys. CPP\_PW\_145.6.

**Pytanie 88:**

Prosimy o wskazanie sposobu mocowania sufitu podwieszanego (belek drewnianych) pod świetlikiem w budynku CITF. Na poniższym rysunku w miejscu świetlika widoczny jest drewniany ruszt którego nie można podwiesić na obszarze ok. 6,5x3,2m.

**Odpowiedź:**

W tym przypadku należy zrezygnować z rusztu drewnianego w tym obszarze.

**Pytanie 89:**

W tabeli przedmiarowej nie ma pozycji dotyczącej impregnowania powierzchni betonowych. Prosimy o informację czy należy wycenić te prace.

**Odpowiedź:**

Tak, należy wycenić te prace.

**Pytanie 89:**

Prosimy o wskazanie poprawnego opisu sufitów podwieszanych Su-1, Su-2. W dokumentacji pojawiają się rozbieżności. Na rysunkach wykończenia sufitów (np. CPP\_PW\_B1\_332) sufity opisane są jako: „podwieszany, akustyczny, monolityczny, ze skalnej wełny mineralnej, pokrycie tynkiem akustycznym w kolorze białym,”, natomiast w operacie akustycznym wyspecyfikowane są jako: „płyty z wełny szklanej, których strona widoczna pokryta jest tkaniną z włókna szklanego, tył płyty zabezpieczony flizeliną techniczną”.

**Odpowiedź:**

Należy przyjąć sufity z legendy na rysunku CPP\_PW\_B1\_332.

**Pytanie 90:**

Prosimy o wskazanie parametru antypoślizgowości dla płytek w pomieszczeniach sanitarnych. W dokumentacji pojawiają się rozbieżności. Wg schematu wykończenia posadzek (CPP\_PW\_B1\_330) jest R9 natomiast w opisie warstw (CPP\_PW\_B1\_340) jest R10.

**Odpowiedź:**

Należy przyjąć antypoślizgowość R10.

**Pytanie 91:**

W Pokoju Hodowli (I.0.2.07) na rysunku oznaczono wirówkę 772, natomiast w zestawieniu wyposażenia widnieje w tym pokoju Wirówka Mniejsza ID 773. Prosimy o informację, która wirówka ma się znajdować w tym pomieszczeniu oraz prosimy o podanie minimalnych parametrów produktu.

**Odpowiedź:**

Wyposażenie poza zakresem postępowania. Projekt przewiduje przestrzeń pod to urządzenie oraz dostarczenie niezbędnych mediów.

**Pytanie 92:**

W Pokoju Hodowli (I.0.2.07) w projekcie wykonawczym widnieje szafka SZW.-1 jednak w projekcie wykonawczych technologii – na rysunkach oraz w zestawieniu wyposażenia ta szafka nie widnieje. Proszę o informację czy należy ją wycenić a jeśli tak to prosimy o specyfikację.



---

**Odpowiedź:**

Wyposażenie jest poza zakresem postępowania. Projekt przewiduje przestrzeń pod to urządzenie oraz dostarczenie niezbędnych mediów.

**Pytanie 93:**

Zestawienie wyposażenia Magazynu Centralnego B1 na poziomie -1 nie jest kompatybilne z rysunkiem wykonawczym. Proszę o wskazanie jak należy wyposażyć ten magazyn – czy zgodnie z projektem wykonawczym technologii czy zgodnie z zestawieniem wyposażenia.

**Odpowiedź:**

Wyposażenie poza zakresem postępowania. Projekt przewiduje miejsce pod urządzenia oraz dostarczenie niezbędnych mediów. Należy ten magazyn wyposażyć zgodnie z projektem instalacji sanitarnych, instalacji elektrycznych oraz architektury w zakresie mediów, przestrzeni i wykończenia materiałowego.

**Pytanie 94:**

Prosimy o wskazanie na rzucie architektury pomieszczenia porządkowego I.0.3.14. Wyposażenie tego pomieszczenia zostało ujęte w zestawieniu technologii jednakże na rysunku to pomieszczenie nie istnieje.

**Odpowiedź:**

W pierwotnej wersji pom. I.0.3.14 stanowiło pomieszczenie porządkowe dedykowane dla jednej z katedr uniwersyteckich. Po zmianie koncepcji stanowi ono Szafę Porządkową umiejscowioną na prawo od pom. I.0.3.16

**Pytanie 95:**

18. Zestawienie wyposażenia do pomieszczenia I.0.3.09 wskazuje tylko 1 szt. stołu S.P.1. a na rysunku widnieją 2 szt. stołu S.P.1. Na rysunkach widnieją również OKAP LAB. oraz A.ATKLW., natomiast nie ma ich w zestawieniu. Prosimy o wyjaśnienie ile szt. stołu S.P.1. należy wycenić i czy ocena ma obejmować OKAP LAB. oraz A.ATKLW., jeśli tak to proszę o podanie specyfikacji tych produktów.

**Odpowiedź:**

Wyposażenie poza zakresem postępowania. Projekt przewiduje miejsce pod urządzenia oraz dostarczenie niezbędnych mediów. Należy to pomieszczenie wyposażyć zgodnie z projektem instalacji sanitarnych, instalacji elektrycznych oraz architektury w zakresie mediów, przestrzeni i wykończenia materiałowego.

**Pytanie 96:**

Prosimy o informację czym jest Urządzenie lab. (id 224) w Pokoju Mikrobiologicznym (I.0.3.10) i czy należy go ująć w wycenie.

**Odpowiedź:**

Wyposażenie poza zakresem postępowania. Projekt przewiduje przestrzeń pod to urządzenie oraz dostarczenie niezbędnych mediów.

**Pytanie 97:**

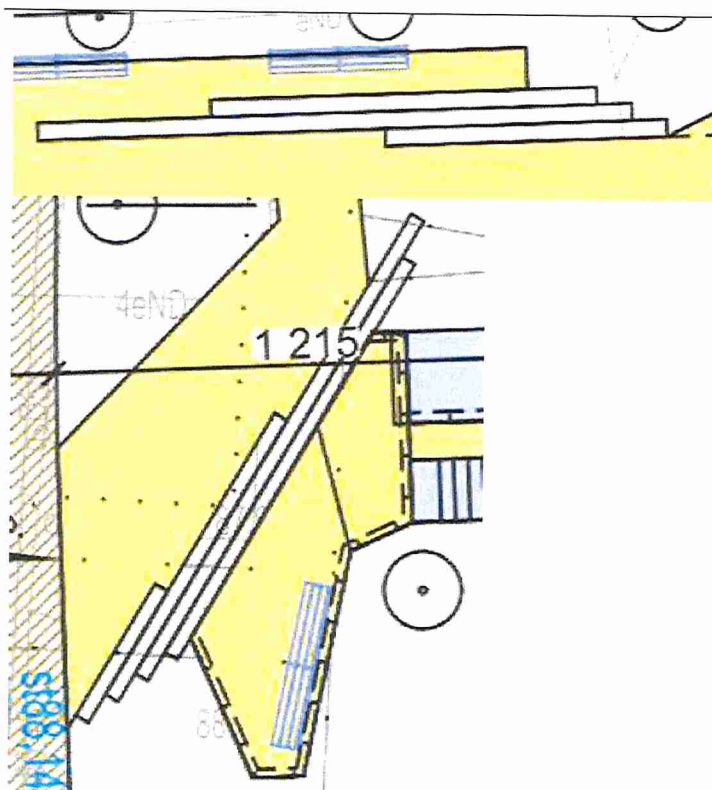
Projekt drogowy nie zawiera rzędnych wysokościowych i spadków nawierzchni chodników. Proszę o uzupełnienie.

**Odpowiedź:**

Informacje zawarte w Projekcie Budowlanym Zamiennym, tomie II PZT na rysunku nr 103.

**Pytanie 98:**

Proszę o wyjaśnienie (z uwagi na brak w dokumentacji) oznaczeń białych pasów jak poniżej:



**Odpowiedź:**

Są to schody terenowe. Należy wykonać zgodnie z geometrią i rzędnymi projektu zagospodarowania terenu oraz architektury krajobrazu z elementów prefabrykowanych lub monolitycznych z zachowaniem parametrów opisanych w Tomie I.4 Konstrukcja w pkt 2 i 3 opracowania.

**Pytanie 99:**

Czy należy wycenić obudowy szachtów instalacyjnych na dachach? Przedmiar inwestorski nie zawiera takich pozycji.

**Odpowiedź:**

Tak, należy wycenić te prace.

**Pytanie 100:**

Proszę o uzupełnienie dokumentacji zgodnie z którą ma być wykonany strop nad -1 w osiach II.4 / II.7 między budynkami CP1 i CITF, na którym będzie wykonana posadzka łącznika.

**Odpowiedź:**

W odpowiedzi na pytanie Zamawiający zamieszcza rysunek pn: "Zał. 169.XIII.2 - CPP\_PW\_B2\_480\_rew".

**Pytanie 101:**

Prosimy o przekazanie przekroju/detalu ściany działowej z płytą perforowaną PA układaną od wysokości 210 cm. W jaki sposób płyta ma być wykończona?

**Odpowiedź:**

Płyta g-k zabudowująca wełnę mineralną o gr. 50 mm. Zabudowa od dołu płytą g-k gładką. Połączenie należy obrobić jak narożnik zgodnie z systemem producenta.

**Pytanie 102:**

Zamawiający wymaga opracowania dokumentacji powykonawczej w wersji edytowalnej. Z uwagi na powyższe wnosimy o przekazanie edytowalnej wersji dokumentacji lub wykreślenie takiego obowiązku.

---

**Odpowiedź:**

Dokumentacja w wersji edytowalnej zostanie przekazana Wykonawca po podpisaniu umowy.

**Pytanie 103:**

W zakresie rozbiórek i demontaży, prosimy o potwierdzenie zakresu prac opisanych w opisie: 3. Projekt Wykon PZT, CP1, CITF\TOM I - PZT\_rew3\_okII.1.1\_PZT\_ok\PDF\CPP\_PW\_PZT\_0\_opis\_AUTOMAT

**2.3 Rozbiórki**

Przewiduje się rozbiórki następujących obiektów budowlanych:

- budynku dwukondygnacyjnego Katedry i Zakładu Farmakologii wraz z instalacjami i urządzeniami technicznymi usytuowanego równolegle do ulicy Rokietnickiej, oznaczonego numerem 5A o powierzchni zabudowy około 215 m<sup>2</sup>;
- budynku portierni oznaczonego na mapie jako budynek inny;
- fundamenty budowli kortów tenisowych o łącznej powierzchni zabudowy około 1350 m<sup>2</sup>;
- utwardzonych nawierzchni chodników i dróg wewnętrznych na działce;
- innych budowli i urządzeń budowlanych na działce, takich jak: wolno stojące urządzenia techniczne, konstrukcje oporowe, sieci uzbrojenia terenu, przyłącza, urządzenia instalacyjne, ogrodzenia, place postojowe;
- obiektów małej architektury.

**Odpowiedź:**

Postępowanie obejmuje roboty przygotowawcze oraz rozbiórki wg pkt.2.1. Szczegółowego Opisu Przedmiotu Zamówienia.

Ponadto przy przygotowywaniu oferty Wykonawca winien uwzględnić następujące informacje:

1. Zamawiający uzupełnia zakres robót w pom. nr II.1.7.08 "Analiza rentgenowska" CITF poz. +1 o następujące dane:
  - a) branża architektoniczna: w pomieszczeniu należy zastosować szyby zaciemnione z filtrem UV we wszystkich oknach (łącznie 3 szt.),
  - b) branża instalacji elektrycznych: należy uzupełnić instalację elektryczną o zestaw PEL1L (h=30cm): 2x230V obwód TL1.108/G7 + 2x230V data obwód TL1.108/D4 + 2xRJ45 nr kolejny na patchpanelu oraz gniazdo (h=110cm) 2x230V obwód TL1.108/D4. Lokalizacja zestawów: ściana wewnętrzna WS.07 granicząca z pom. nr II.1.8.02, obszar za wrysowaną szafą przy ścianie zewnętrznej.
2. Wykonawca musi przewidzieć na etapie wyceny robót oraz przy ich realizacji sterowanie wentylacją awaryjną wybranych pomieszczeń wskazaną w Projekcie Wykonawczym wg branży architektonicznej oraz inst. sanitarnych.
3. Zamawiający informuje o rezygnacji z zapisów p.2.6.8.2. "Sufity" w Szczegółowym Opisie Przedmiotu Zamówienia, o treści:

*"W pomieszczeniach biurowych i laboratoryjnych, w których zaprojektowano na całej powierzchni sufity kasetonowe podwieszane z płyt prostokątnych zawieszonych na ruszcie i rozmieszczonych w regularnym układzie, należy wykonać sufit z płyt kwadratowych 60x60cm zachowując przy tym wszelkie pozostałe parametry techniczne, użytkowe i wizualne sufitów opisane w projekcie wykonawczym. Szczegółowe rozmieszczenie płyt i opraw oświetleniowych zostanie ustalone na etapie realizacji".*

Sufity w tych pomieszczeniach należy wykonać zgodnie z Projektem Wykonawczym.
4. Zamawiający informuje o zmianie projektu kontroli dostępu. Ilość kontrolowanych przejść została ograniczona do wskazanych na rzutach stanowiących załącznik do niniejszego komunikatu. Kontrola dostępu zawarta w systemie szlabanów jest w zakresie zgodnie z projektem. W zakres wchodzi wszystkie elementy systemu KD wg projektu wykonawczego, niezbędne do uruchomienia systemu we wskazanym zakresie.
5. Zamawiający informuje o zmianie projektu systemu AUDIO VIDEO. Szczegóły optymalizacji zawarte zostały w zbiorczym zestawieniu wprowadzonych zmian, stanowiący Zał. 5 Zestawienie AV . Zachować należy układ rozmieszczenie projektorów , ekranów i głośników

wg projektu wykonawczego z uwzględnieniem zmiany typu głośników. Przedmiot zamówienia stanowi wyłącznie Etap I zestawienia.

6. Zamawiający uzupełnia zakres robót o system informacji o planie zajęć w wybranych salach i laboratoriach. Szczegółowy opis znajduje się w Zał. 6 System informacji o zajęciach.
7. Zamawiający uzupełnia zakres robót o wykonanie 2 linii WLZ: a) linia zasilająca istniejące oprawy oświetlenia parkingu przy ul. Rokietnickiej; b) budynek Katedry i Zakładu Farmakologii Rokietnicka 5A. Szczegółowy opis w Zał. 7 Opis WLZ.
8. Zamawiający rezygnuje z ogrodu zimowego w budynku CP1. Prace w obszarze po rezygnacji z ogrodu należy wykonać wg rysunków optymalizacyjnych z uwzględnieniem zaprojektowania i wykonania odwodnienia obszaru świetlika dachowego.

Wszystkie załączniki, o których mowa w wyjaśnieniach i informacjach powyżej zostały zamieszczone przez Zamawiającego pod linkiem do dokumentacji projektowej stanowiącej Szczegółowy opis przedmiotu zamówienia:

[https://ump-my.sharepoint.com/:f/g/personal/it\\_ump\\_edu\\_pl/Em32XklV0aZBrm0OGzM7ffYBDbwaQ9EgQZdx-c79XNS5NQ?e=q9yHiH](https://ump-my.sharepoint.com/:f/g/personal/it_ump_edu_pl/Em32XklV0aZBrm0OGzM7ffYBDbwaQ9EgQZdx-c79XNS5NQ?e=q9yHiH)

Powyższe, skorygowane informacje prosimy uwzględnić przy tworzeniu oferty przetargowej traktując je jako ważne i wiążące.

Zamawiający, na podstawie treści art. 38 ust. 6 ustawy PZP przedłuża termin składania ofert do dnia 05.07.2019 r. do godz. 9:00.

Z poważaniem,

  
KIEROWNIK  
Działu Zamówień Publicznych  
mgr inż. Bartosz Piatak...  
Za Zamawiającego