

## OPIS PRZEDMIOTU ZAMÓWIENIA

Nazwa zadania:

**„BO-L17/09/X - Odnowione boisko przy szkole na Karliczka 15”**

Kod CPV:

71.22.00.00-6 nazwa: usługi projektowania architektonicznego

71.24.80.00-8 nazwa: nadzór nad projektem i dokumentacją

Zamawiający:

**Centrum Usług Wspólnych ul. Graniczna 27, 40-017 Katowice**

Spis treści:

- I. opis ogólny
- II. opis wymagań
- III. część informacyjna

Data opracowania: 01.2024 r.

## Opis ogólny

### 1. Przedmiot zamówienia

Przedmiotem zamówienia jest: wykonanie dokumentacji projektowej w zakresie modernizacji boiska szkolnego przy Szkole Podstawowej dla Dziewcząt Płomień przy ul. Karliczka 15, 40-488 Katowice w ramach zadania pn.: „BO-L17/09/X - Odnowione boisko przy szkole na Karliczka 15” - wniosek Budżetu Obywatelskiego nr L17/09/X,

- a. uzyskanie w imieniu Zamawiającego wszelkich decyzji administracyjnych dla projektowanego zadania (o ile będą konieczne),
- b. sprawowanie nadzoru autorskiego w czasie realizacji robót budowlanych na podstawie dokumentacji wykonanej przez Jednostkę Projektowania.

### 2. Zakres opracowania projektowego

- 2.1 Zakres opracowania projektowego winien obejmować modernizację boiska sportowego o wym. 34,0 m x 18,0 m w Katowicach przy ul. Karliczka 15, dz. nr 2553/55, arkusz mapy 2, obręb Mysłowice Las objęte umową dzierżawy.

Opracowanie projektowe ma obejmować następujące elementy:

- uzyskanie mapy do celów opiniodawczych,
- wykonanie projektu wykonawczego (technicznego),
- opracowanie dokumentów kosztorysowych.

2.2 Uwagi Zamawiającego do zakresu opracowania projektowego:

- a) Jednostka Projektowania wykona analizę w celu dobrania najkorzystniejszych rozwiązań projektowych oraz ekonomicznych dla Zamawiającego,
- b) Jednostka Projektowania pozyska wszystkie wymagane prawem uzgodnienia konieczne do zrealizowania planowanego przedsięwzięcia o ile będą konieczne.

## II. Opis wymagań

### 1. Zawartość opracowania projektowego oraz wymogi dotyczące jego opracowania

W zakresie opracowania należy przewidzieć:

- odnowienie nawierzchni,
- malowanie linii.

Wersję ostateczną należy przekazać do zatwierdzenia Wnioskodawcy BO.

### 2. Opracowania wstępne niezbędne do celów projektowych

Jednostka Projektowania pozyska w imieniu Zamawiającego wszelkie niezbędne do projektowania dokumenty, dane i informacje umożliwiające wykonanie robót objętych dokumentacją projektową, uzgodnienia właścicieli i użytkowników istniejącego uzbrojenia, terenów przez który będzie przebiegać transport do budowy itp. dane niezbędne do prawidłowego wykonania dokumentacji i przeprowadzenia procesu inwestycyjnego, w tym dokonanie wymaganych przepisami oraz aktami

administracyjnymi czynności wobec osób trzecich w imieniu Zamawiającego (uzgodnienia, okazanie w terenie, dostarczenie zawiadomień itp.) o ile takie będą konieczne z wyjątkiem czynności prawnych, w których konieczne jest osobiste występowanie Zamawiającego, w tym czynności niezbywalnie przypisanych osobie/podmiotowi Zamawiającego.

### 3. Dokumentacja opisująca zamierzenie inwestycyjne

Dokumentacja opisująca zamierzenie inwestycyjne, będąca przedmiotem niniejszego zamówienia, ma się składać z :

- a. Projekt wykonawczy,
- b. Przedmiar robót budowlanych,
- c. Kosztorys inwestorski,

Dokumentacja j. w. musi uwzględniać wymagania aktualnych przepisów prawa, w tym:

- Ustawy z dnia 07.07.1994 r. - Prawo Budowlane (Dz. U. 1994 Nr 89, poz. 414 tj. Dz. U. z 2023 r. poz. 682 z późn.zm.)
- Rozporządzenia Ministra Rozwoju z dnia 11 września 2020 r. w sprawie szczegółowego zakresu i formy projektu budowlanego (Dz. U. 2022 poz. 1679),
- Rozporządzenie Ministra Infrastruktury z dnia 12 kwietnia 2002 r. w sprawie warunków technicznych, jakim powinny odpowiadać budynki i ich usytuowanie (Dz. U. 2022 poz.1225),
- Ustawy Prawo zamówień publicznych z dnia 11 września 2019 r. (Dz. U.2023 poz. 1605 z póź.zm),
- Rozporządzenia Ministra Infrastruktury z dnia 23 czerwca 2003 r. w sprawie informacji dotyczącej bezpieczeństwa i ochrony zdrowia oraz planu bezpieczeństwa i ochrony zdrowia (Dz. U. nr 120 poz. 1125 i 1126),

Dokumentacja opisująca zamierzenie inwestycyjne ma być dostarczona Zamawiającemu w następującej ilości i formie:

Lp.	Nazwa	Forma	Ilość
1	Projekt Wykonawczy	papierowa	3 egz.
2	Przedmiary robót	papierowa	2 egz.
3	Kosztorys inwestorski	papierowa	2 egz.
4	Wersja elektroniczna	Pliki:pdf, ath, dwg	2 komplety

Każde z wyżej wymienionych opracowań w wersji papierowej ma być podpisane przez osobę sporządzającą opracowanie z podaniem jej imienia i nazwiska, ma być opatrzone aktualną datą wykonania wraz z pieczęcią Jednostki Projektowania.

#### 1. ) Projekt wykonawczy

Należy wykonać projekt wykonawczy z elementami zagospodarowania terenu uwzględniając przystosowanie obiektu do obowiązujących norm i przepisów prawa.

Do projektu należy dołączyć:

- oświadczenie projektanta o sporządzeniu projektu z obowiązującymi przepisami techniczno-budowlanymi, normami, wytycznymi i zasadami wiedzy technicznej oraz, że projekt jest kompletny z punktu widzenia celu, któremu ma służyć,
- kopie uprawnień oraz aktualnych zaświadczeń o przynależności do izby zawodowych projektantów,
- wszelkie opracowania, uzgodnienia, postanowienia i decyzje niezbędne do celów projektowych.

## **2.) Przedmiary robót**

Przedmiary robót jako część składowa dokumentacji projektowej powinny być opracowane w taki sposób, aby stanowiły podstawę do:

- opracowania kosztorysów inwestorskich i ofertowych;
- sprawnego prowadzenia i rozliczenia inwestycji w trakcie jej trwania;

Przedmiary robót powinny być zgodne z projektem (opisami i rysunkami).

Zamawiający wymaga by elementem składowym przedmiarów robót były:

- zestawienie materiałów,
- zestawienie sprzętu,
- zestawienie robocizny,
- spis działów przedmiaru

Przedmiary należy wykonać w układzie technologicznym dla wszystkich robót objętych dokumentacją projektową. Przedmiary muszą zawierać szczegółowe wyliczenia ilości robót do wykonania.

## **3.) Kosztorys inwestorski**

Kosztorys inwestorski należy opracować metodą kalkulacji szczegółowej i uproszczonej w rozbiciu na elementy na podstawie wcześniej opracowanego przedmiaru. Dla pozycji wycenianych jako „analiza indywidualna” należy przedstawić kalkulację szczegółową ceny jednostkowej. Przyjęte do wycen ceny materiałów, robocizny i sprzętu oraz wysokości narzutów muszą być aktualne na dzień przekazania kosztorysu inwestorskiego Zamawiającemu.

Zamawiający wymaga by elementem kosztorysów inwestorskich był:

- zestawienie materiałów,
- zestawienie sprzętu,
- zestawienie robocizny,
- tabela elementów scalonych.

Jednostka Projektowania jest zobowiązana do jednokrotnej aktualizacji kosztorysów inwestorskich, na pisemny wniosek Zamawiającego.

## **4.) Wersja elektroniczna dokumentacji**

Wersja elektroniczna dokumentacji opisującej zamierzenie inwestycyjne ma być sporządzona w formacie pdf, ath, dwg na płycie CD. Wersja elektroniczna ma być identyczna jak wersja papierowa dokumentacji.

Na płycie CD mają znajdować się foldery z nazwami odpowiadającymi nazwom każdego ze sporządzonych opracowań w wersji papierowej. Zawartość tych folderów (tj. pliki PDF) mają odpowiadać zawartości opracowań w wersji papierowej. W odrębnym pliku należy umieścić kosztorysy inwestorskie.

Jednostka Projektowania wraz z płytami CD składa oświadczenie o zgodności i kompletności dokumentacji w wersji papierowej z wersją elektroniczną.

#### 4. Pozostałe wymagania dotyczące wykonania dokumentacji:

- a. W celu prawidłowego wykonania dokumentacji Jednostka Projektowania uzyska szczegółowe warunki techniczne i uzgodnienia od wszystkich właścicieli i użytkowników istniejącego uzbrojenia w razie wystąpienia takiej konieczności.
- b. Roboty budowlane oraz wyroby budowlane ujęte w dokumentacji opisującej zamierzenie inwestycyjne należy opisać za pomocą aktualnie obowiązujących w Polsce norm lub poprzez dokładny opis wskazujący wymagania funkcjonalne. Dokumentacja powinna określać parametry techniczne i funkcjonalne przyjętych rozwiązań materiałowych, wybranej technologii, maszyn, urządzeń i materiałów przy czym wymogi te nie mogą naruszać zasad uczciwej konkurencji.
- c. W dokumentacji projektowej oraz specyfikacji technicznej wykonania i odbioru robót niedozwolone jest określanie materiałów, wyrobów, urządzeń lub technologii za pomocą znaków towarowych (nazw producentów), patentów lub pochodzenia. Zamawiający dopuszcza wskazanie w dokumentacji projektowej na znak towarowy, patent lub pochodzenie z uzasadnionych względów technologicznych, ekonomicznych, organizacyjnych, jeżeli taki obowiązek wynika z odrębnych przepisów. Takiemu wskazaniu powinien towarzyszyć dopisek, że „dopuszcza się rozwiązania równoważne” wraz ze wskazaniem kryteriów oceny równoważności. Jednostka Projektowania zobowiązana będzie do odpowiedzi na pytania skierowane do Zamawiającego w trakcie postępowania na roboty budowlane jak również do oceny równoważności materiałów jeżeli takie zostaną zaproponowane w ofertach wykonawców.
- d. Jednostka Projektowania obowiązana jest, uwzględniając przepisy ustawy - Prawo zamówień publicznych i aktualną linię orzeczniczą Krajowej Izby Odwoławczej, **opisać parametry równoważności**, na podstawie, których Zamawiający dokonać będzie mógł oceny zaoferowanych rozwiązań tj. opisać wymagane cechy jakościowe i techniczne dotyczące ofert równoważnych. Wykonawca dokonuje tego poprzez wskazanie wymogów precyzujących zakres równoważności ofert np. wskazując, że dany produkt nie może być „cięższy niż...”, „...do wysokości...”, „o wymiarach nie mniejszych niż... i nie większych niż...” itp

#### 5. Sprawowanie nadzoru autorskiego w czasie realizacji robót budowlanych

W zakres obowiązków sprawowania nadzoru autorskiego w czasie realizacji inwestycji wchodzi w szczególności:

- a. pełnienie nadzoru autorskiego,
- b. stwierdzanie w toku wykonywania robót budowlanych zgodności realizacji z projektem,
- c. wyjaśnianie wątpliwości dotyczących projektu i zawartych w nim rozwiązań w terminie dostosowanym do potrzeb budowy,
- d. ustalanie z Zamawiającym, Inspektorem Nadzoru i Wykonawcą robót możliwości wprowadzenia rozwiązań zamiennych w stosunku do przewidzianych w dokumentacji projektowej, w odniesieniu do materiałów i konstrukcji oraz rozwiązań instalacyjnych,
- e. weryfikacja i zatwierdzenie protokołów konieczności w przypadku wystąpienia robót dodatkowych,
- f. uczestnictwo w odbiorze końcowym.

Zakres sprawowania nadzorów autorskich nie obejmuje dokonywania uzupełnień, poprawek błędów, usuwania wad w podstawowej dokumentacji projektowej, które będą realizowane przez Jednostkę Projektowania w ramach udzielonej rękojmi.

### III. Część informacyjna

#### 1. Informacje ogólne

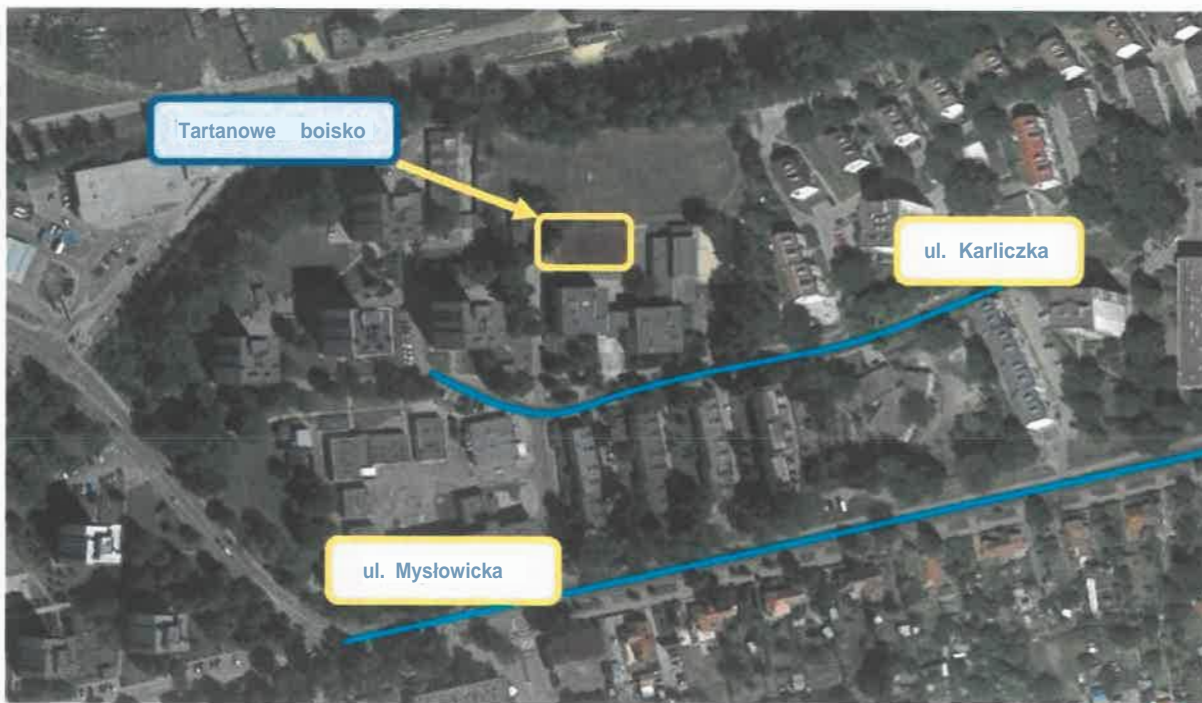
- 1.) Na etapie prac projektowych należy przewidzieć sposób i technologię prowadzenia robót budowlanych w czynnej placówce prowadzącej działalność oświatową.
- 2.) Dokumentację projektową należy sporządzić w porozumieniu z Wnioskodawcą Budżetu Obywatelskiego.

#### 2. Termin realizacji zamówienia do 4 tygodni od daty zawarcia umowy

*istniejąca infrastruktura:*



źródło: wniosek BO



źródło: wniosek BO



źródło: mapserwer

