

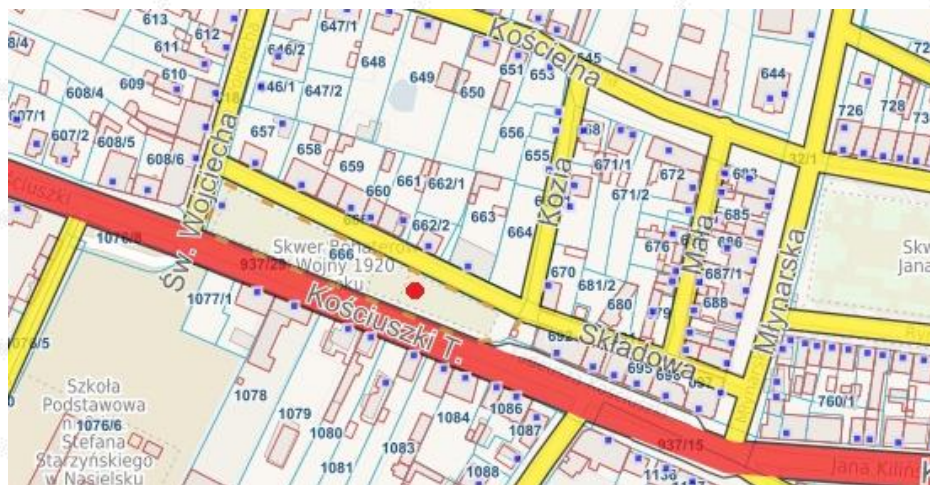
Nazwa opracowania:

**DODATKOWY OPIS PRZEBUDOWY SKWERU PRZY NASIELSKIM OŚRODKU KULTURY**

Zadanie inwestycyjne:

**Rozbudowa Nasielskiego Ośrodka Kultury – Poprawa infrastruktury kulturalnej – ETAP I**

Inwestor:	 <b>GMINA NASIELSK</b> ul. Elektronowa 3, 05-190 Nasielsk tel.: 23 69 33 000, e-mail: um@nasielsk.pl NIP: 531 160 74 68, REGON: 130 377 89
Lokalizacja inwestycji:	Miejscowości: Nasielsk gmina: Nasielsk powiat: nowodworski województwo: mazowieckie
Działki Nr:	141404_4.0001.667/2, 667/3, 666, 665, 691, 618,
Branża:	BUDOWLANO-KONSTRUKCYJNA, DROGOWA
Opracowanie:	Urząd Miejski w Nasielsku
Data:	Maj 2024r.



ORIENTACYJNA LOKALIZACJA OBIEKTU

# CZĘŚĆ OPISOWA

## 1. Wstęp

Gmina Nasielsk planuje przeprowadzić kompleksową przebudowę Skweru Bohaterów Wojny 1920r. zlokalizowanego w centrum miasta przy Nasielskim Ośrodku Kultury Kinie „NIVA”. Inwestycja ma na celu stworzenie atrakcyjnej przestrzeni dla mieszkańców, zintegrowanej z otaczającym terenem.

## 2. Cel Projektu

- Poprawa estetyki i funkcjonalności skweru, aby stał się atrakcyjnym miejscem dla mieszkańców;
- Zwiększenie dostępności przestrzeni dla różnych grup wiekowych, w tym dla osób niepełnosprawnych;
- Wzbogacenie przestrzeni nową roślinnością poprzez wprowadzenie rodzimych gatunków drzew liściastych, krzewów, bylin i traw – które nie tylko będą wyglądać estetycznie ale także przyciągną i zapewnią schronienie dla lokalnej fauny, w tym owadów zapylających i ptaków;

## 3. Cel opracowania

Dodatkowy opis ma na celu zapewnienie prawidłowej realizacji robót budowlanych przebudowy skweru. Zapewni to jasność, spójność oraz skuteczność w całym procesie budowlanym.

## 4. Zakres prac nie ujętych w Projekcie zagospodarowania terenu:

### 4.1. Fontanna (Rys.1)

Prace obejmować będą kompleksowy remont poprzez:

- wymiana misy fontanny wraz z figurą (z jakiego materiału do uzgodnienia z MWKZ) istniejącą misę należy rozebrać i zutylizować w całości, kamienie otaczające misę należy rozebrać, oczyścić i pozostawiać do ponownego wykorzystania. W miejsce zdemontowanej fontanny należy wykonać nową na wzór istniejącej (prace odtworzeniowe), należy wykonać nowe przyłącza, wykonać nową fontannę w postaci żel betonowanej z betonu wodoszczelnego wraz z zabezpieczeniem i wyłożeniem boków i dna misy materiałami wodoszczelnymi – kolor uszczelnienia podlegał będzie uzgodnieniu z MWKZ. Wykonać dostarczenie i osadzenie podziemnej komory technologicznej, spięcie instalacji, wykonanie prób szczelności. Nową fontannę należy wynieść do poziomu podnoszonego terenu skweru. Kamienie zdemontowane z obecnej misy należy wmontować ponownie w koło nowej odtworzeniowej fontanny w sposób identyczny jak obecnie istniejące. Pod obudowę z kamieni należy wykonać fundament na głębokość 1.0m i szerokość obudowy z kamienia.

Wygląd nowej misy fontanny oraz jej zwieńczenie zostaną podane przez zamawiającego na etapie prac. Wykonawca jest zobligowany do wykonania projektu wykonawczego oraz technologicznego i przedstawienia do akceptacji Zamawiającemu.

- 4.2. Pomnik (Rys.2) – kompleksowa renowacja (czyszczenie) poprzez oczyszczenie i odtłuszczenie powierzchni pomnika z brudu i naleciałości jak grzyby, mech, napisy graffiti, zabrudzenia atmosferyczne; impregnacja powierzchni pomnika w celu poprawy adhezji do uzupełnień rzeźbiarskich, klejenie popękanych elementów i uzupełnień cementem (prace prowadzi wyłącznie środkami przeznaczonymi do prac renowacyjnych). Pomnik należy zdemontować i zamontować go ponownie po wykonaniu niwelacji terenu.

- 4.3. **Ławki parkowe i kosze** – należy zastosować takie jak na skwerze Jana Pawła II, opatrzone logiem Nasielska (Rys. 3);
- 4.4. **Kwietniki** – należy wykonać 6 szt. donic i przygotować podłoże do nasadzeń bylinowych z 20 cm wierzchnią warstwą humusu – takie jak na skwerze Jana Pawła II (Rys. 4);
- 4.5. **Plac zabaw** – **Zamawiający rezygnuje z wykonania części placu zabaw na rzecz ustawienia workoutu.** (Rys. 5); Zestaw wykonany z elementów stalowych, pokryty podwójną warstwą lakieru proszkowego oraz wykończony drewnem modrzewiowym impregnowanym ciśnieniowo. Workout wykonany zgodnie z aktualnymi normami zapewniającymi bezpieczeństwo korzystania, stabilności konstrukcji. Pod placem należy zapewnić powierzchnie bezpieczną z poliuretanu natryskowego (po zewnątrz obrzeża i podbudowa zapewniająca elastyczność podłoża pod całym placem). Nie przewiduje się grodzienia placu.

#### 4.6. Nawierzchnia

- Zamawiający wymaga zastosowanie kostki szarej brukowej takiej jak na skwerze Jana Pawła II (Rys.6) oraz kostki bazaltowej w zakresie uwidocznionym na planie projektu budowlanego;
- Podbudowę pod nawierzchnię chodników i placów utwardzonych w całości wykonywać z kruszywa łamanego oraz podsypki cementowo wapiennej zgodnie z częścią graficzną projektu budowlanego, niedopuszczalne jest stosowanie podsypek piaskowych;
- Należy wyprofilować zejścia z jezdni do poziomu skweru w postaci schodów i pochylni (pochylnia musi spełniać wymogi dla osób niepełnosprawnych) – **różnica wysokości pomiędzy ulicami a skwerem – nie ujęta w projekcie !!!** (Rys.7);
- Należy wykonać niwelację na całym terenie inwestycji w zakresie wysokościowym poprzez podniesienie istniejącego terenu około 5cm i wyprofilowanie spadków w zakresie odwodnienia terenu; Tereny w koło fontanny należy podnieść o około 20cm w stosunku do stanu istniejącego.
- Wykonawca po zakończeniu prac wykona na całej powierzchni terenu jego mulczowanie/ glebogryzarkowanie, wyrównanie a następnie zasieje trawę oraz prowadzi będzie jej pielęgnację aż do czasu całkowitego ukorzenia się zasianej trawy, wraz z przeprowadzeniem trzykrotnego koszenia całego parku. Wysiew trawy 1gk/40m<sup>2</sup>, zawartość mieszanki musi być zgodna z poniższym opisem;

<b>Cykl rozwojowy rośliny:</b>	Wieloletnia
<b>Przeznaczenie:</b>	Trawa o dużych walorach ozdobnych na place zabaw
<b>Okres wysiewu:</b>	IV - X
<b>Norma wysiewu:</b>	25 - 30 g/m <sup>2</sup>
<b>Wysokość koszenia:</b>	15 - 40 mm
<b>Skład:</b>	- 35% Życica trwała
(Skład mieszanki może odbiegać od podanego, w zależności od dostarczonej partii)	- 30% Kostrzewa czerwona kępowa
	- 15% Kostrzewa czerwona rozłogowa
	- 20% Wiechlina łąkowa

#### 4.7. Oświetlenie

- Montaż nowych lamp ledowych w ilości 28 szt. – rodzaj i wygląd lamp należy uzgodnić z MWKZ – Zamawiający zaleca montaż lamp takich jak na skwerze Jana Pawła II (Rys.8);
- Na etapie robót remontowych oraz prac brukarskich należy obniżyć istniejące lampy oświetlenia ulicznego do poziomu gruntu;

#### 4.8. Roślinność

- wycinka 19 szt. drzew zgodnie z decyzją Starostwa Powiatowego w Nowym Dworze Mazowieckim;
- należy wykonać nasadzenia nowych drzew liściastych w ilości 48 szt;
- należy wykonać żywopłot izolacyjny w dwóch rzędach 2 x 3 szt/mb (odległość między sadzonkami: 33 cm, odległość między rzędami: 20 cm) z ligustru pospolitego w ilości: 1 932 szt., wysokość sadzonek 100 cm;

#### 4.9. Inne

- Nadzory archeologiczne w ramach zadania będą po stronie Zamawiającego.
- Na etapie prac ziemnych należy zachować szczególną ostrożność przy prowadzeniu prac w pobliżu istniejących instalacji które przebiegają w dużej ilości przez remontowany skwer. Przez skwer przebiegają takie instalacje jak: linia gazociągu Ø125 wraz z przyłączami do kamienic Ø25, główna trasa sieci wodociągu gminnego wraz z przyłączami do budynku, główna trasa sieci teletechnicznej, kanalizacja deszczowa oraz kanalizacja sanitarna w zakresie kolektorów zbiorczych jak i przyłączy. Wszystkie skrzyżowania nowych instalacji z istniejącymi sieciami należy zabezpieczyć zgodnie z przepisami prawa i zasadami sztuki budowlanej;
- Zjazdy indywidualne do posesji w ramach nowo budowanej drogi wykonywane będą z kostki zgodnie z projektem;
- Rynny z dachów domów przyległych do przebudowywanej drogi pozostają bez zmian. W chodniku pomiędzy kamienicami a droga w miejscach rynien należy wmontować ACO dren z pokrywą z polimerobetonu z rusztem żeliwnym w kolorze czerni;
- Istniejące schody budynków przyległych do przebudowywanej drogi i chodników pozostają w swoim obecnym kształcie należy wykonać tylko ich renowację. Elementy stalowe poprzez oczyszczenie z rdzy zagruntowanie i malowanie schodów farbami typu mostowego. Schody betonowe oczyścić z luźnych elementów, wyszczotkować całą powierzchnię, zagruntować gruntami głęboko penetrującymi i wykończyć całą powierzchnię schodów zaprawą żywiczną z włókna węglowego, cechy produktu:
  - o Żywica epoksydowa wzmocniona włóknem węglowym i ceramiką
  - o Praktycznie niezniszczalny
  - o Szybkie utwardzanie - możliwość rozpoczęcia ruchu pieszego już po godzinie, a intensywnego ruchu po czterech godzinach
  - o Doskonała odporność chemiczna
  - o Bogaty w żywicę do naprawy wąskich fragmentów lub krawędzi
  - o Antypoślizgowy
  - o Niepylący
  - o Niezwykle uniwersalna żywica naprawcza
  - o grubość warstwy min 50mm;

- Inwestycja nie narusza terenów przyległych związku z powyższym nie są wymagane uzgadniania tymczasowej organizacji ruchu z innymi jednostkami np. MZDW lub opiniowania dokumentacji przez te jednostki;
- Projektowane elementy zagospodarowania terenu należy wykonać tożsame do wykonanych na ul. Rynek w Nasielsku;
- Cały materiał pozyskany przy korytowaniu należy wywieźć poza teren opracowania na koszt Wykonawcy i w jego zakresie;
- Wszystkie elementy zdemontowane z placu zostaną rozebrane i zutilizowane przez Wykonawcę;

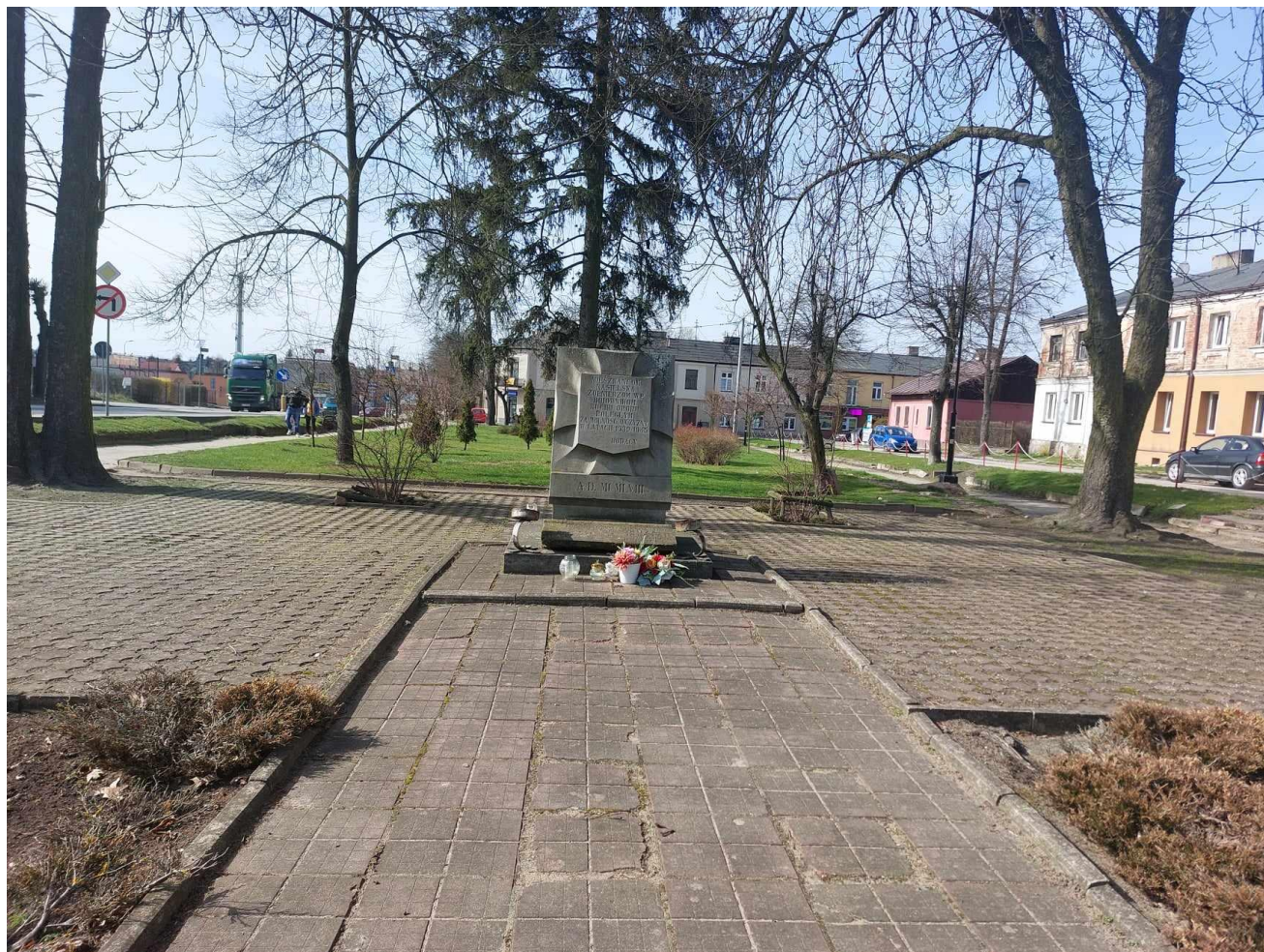


Rysunek 1. Fontanna



Źródło: Fotografia własna UM w Nasielsku

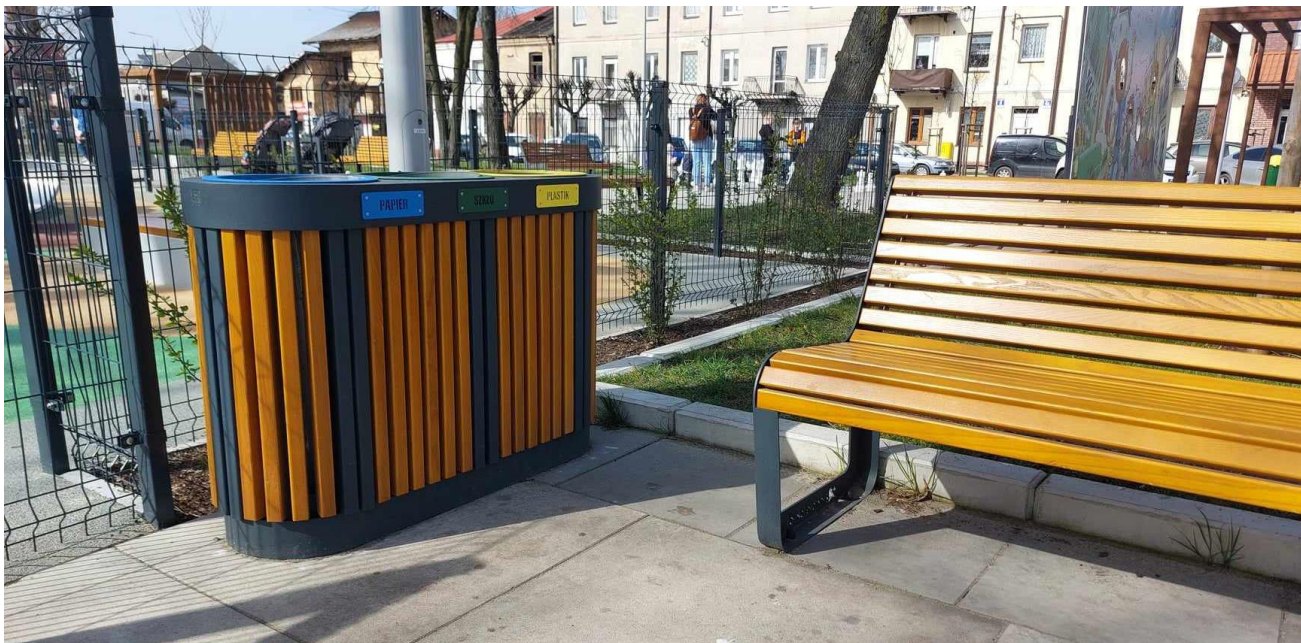




Źródło: Fotografia własna UM w Nasielsku



Rysunek 3. ławki parkowe i kosze



Źródło: Fotografia własna UM w Nasielsku

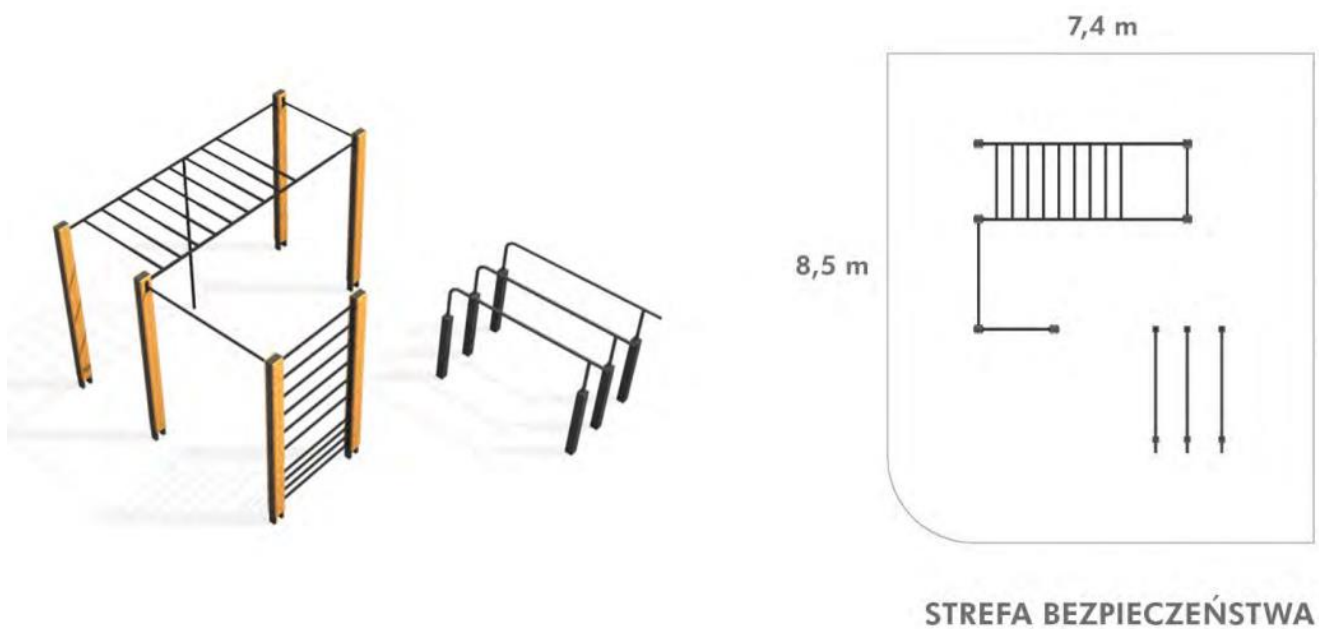


Rysunek 4. Kwietniki

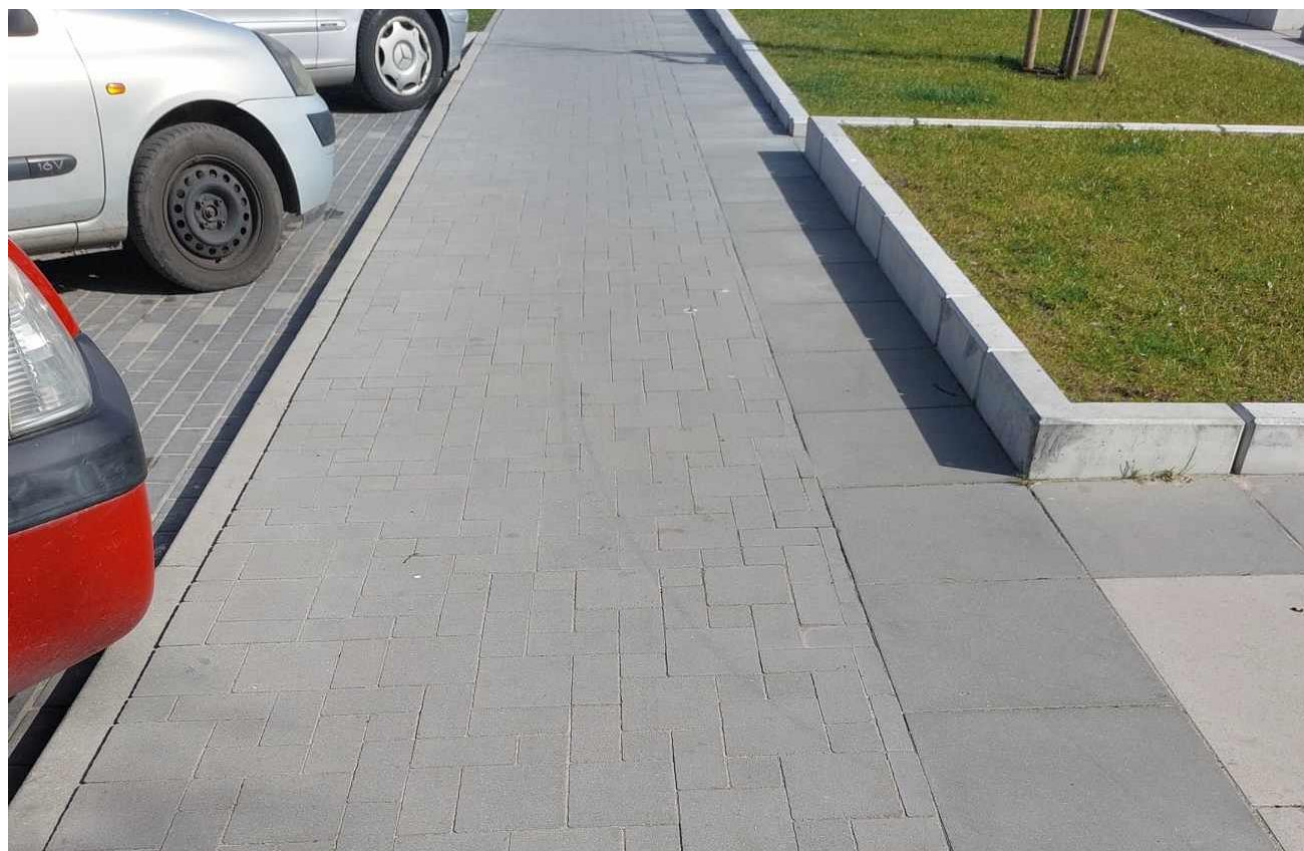


Źródło: Fotografia własna UM w Nasielsku

Rysunek 5. Przykładowe wyposażenie workoutu



Rysunek 6. Kostka brukowa



Źródło: Fotografia własna UM w Nasielsku





Źródło: Fotografia własna UM w Nasielsku

Rysunek 8. Proponowana lampa oświetlenia skweru.



Źródło: Fotografia własna UM w Nasielsku