



Wyjaśnienie nr 1 do SWZ

w zamówieniu pn.

Budowa całodobowego centrum opiekuńczo-mieszkalnego dla 20 osób w Połańcu

W związku z zapytaniem Wykonawców do SWZ w w/w postępowaniu, Zamawiający wyjaśnia:

Zadane pytania:

1. Czy Zamawiający wyraża zgodę na wykonanie inwestycji w technologii modułowej przestrzennej drewnianej (3D)?

Odpowiedź: Zamawiający nie wyraża zgody na zmianę technologii wykonania budynku.

2. Zwracam się z prośbą i wnoszę o potwierdzenie, iż Państwo dopuszczają ekologiczną energooszczędną technologię drewnianą prefabrykowaną do wykonania konstrukcji kondygnacji nadziemnych budynku łącznie z więźbą dachową.
Wniosek dotyczy nowoczesnej technologii opartej o konstrukcje z masywnego drewna wzdłużnie klejonego KVH, izolowane materiałami ekologicznymi wraz z wykorzystaniem płyt budowlanych włóknowo gipsowo-konstrukcyjnych odpornych na ogień, pleśń, wilgoć oraz uszkodzenia mechaniczne.
Wszelkie niezbędne dokumenty mówiące o odporności ogniowej ścian i stropów przebadane są w Instytucie Techniki Budowlanej w Warszawie lub innej jednostki akredytowanej przez Polskie Centrum Akredytacji. Wykonawca dysponuje zatem dokumentami potwierdzającymi, że oferowane rozwiązanie jest równoważne pod względem odporności ogniowej w zakresie Rei30 oraz Rei30. Proponowana technologia gwarantuje także zachowanie innych parametrów równoważności gwarantujących możliwość wykonania przedmiotowego budynku w opisywanej technologii takich jak odporność ogniowa, nośność i sztywność konstrukcyjna oraz parametry (lepsze) izolacyjności termicznej.
Dopuszczenie technologii energooszczędnej drewnianej prefabrykowanej jako rozwiązania równoważnego w żaden sposób nie wpłynie na przebieg postępowania oraz treść dokumentów w ramach przedmiotu postępowania.
Budynek zostanie wykonany zgodnie z projektem. Koszty przeprojektowania konstrukcji bierzemy na siebie. Robimy wpis do dziennika budowy jako zmiana nie istotna. Mamy w tym zakresie duże doświadczenie co za tym idzie również zrealizowane inwestycje.
Ważnym podkreślenia jest fakt, że wnioskowane w niniejszym piśmie rozwiązanie równoważne dotyczyć będzie:
 1. Ściany zewnętrzne obiektu
Rozwiązanie technologiczne polega na wykonaniu konstrukcji nośnej obiektu z drewna klejonego wzdłużnie o wymiarach minimalnych 60x200mm. Izolacją termiczną będzie izolacja z naturalnych

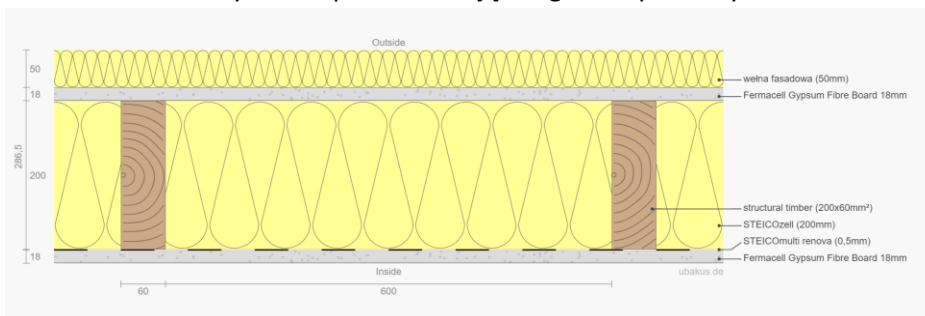


GMINA POŁANIEC

włókien drzewnych. Całość konstrukcji poszyta zostanie wzmocnionymi płytami budowlanymi konstrukcyjnymi gipsowo - włóknistymi i gramaturze min 1000 kg/m²

Taka konstrukcja ściany zapewnia znacznie lepszą izolacyjność względem zaproponowanej w projekcie ściany zewnętrznej. Przekłada się to na niższe koszty utrzymania obiektu. Parametry ściany:

- izolacyjność cieplna na poziomie ok U-0,16 – wyższa niż wymagana projektem
- odporność ogniowa REI 30/REI 60 – w zależności od wymagań
- nośność konstrukcyjna ściany zgodna z polskimi i europejskimi normami, co zostanie potwierdzone przez konstruktora na etapie rewizji projektu technicznego
- warunek materiały nie rozprzestrzeniające ognia – spełniony



2. Ściany wewnętrzne nośne obiektu

Rozwiązanie technologiczne polega na wykonaniu konstrukcji nośnej obiektu z drewna klejonego wzdłużnie o wymiarach minimalnych 60x200mm. Izolacją akustyczne będzie izolacja z naturalnych włókien drzewnych lub wełny mineralnej. Całość konstrukcji poszyta zostanie płytami budowlanymi konstrukcyjnymi gipsowo-włóknistymi o gramaturze min 1000 kg/m²

Parametry ściany:

- izolacyjność akustyczne – 45-50db w zależności od grubości – w zależności od wymagań dla danej przegrody
- odporność ogniowa Rei30/Rei60 w zależności od wymagań
- nośność konstrukcyjna ściany zgodna z polskimi i europejskimi normami, co zostanie potwierdzone przez konstruktora na etapie rewizji projektu technicznego
- warunek materiały nie rozprzestrzeniające ognia - spełniony

3. Strop lub stropodach w budynku

Rozwiązanie technologiczne polega na wykonaniu konstrukcji nośnej obiektu z drewna klejonego wzdłużnie o wymiarach minimalnych 60x240mm. Izolacją akustyczne będzie izolacja z naturalnych włókien drzewnych lub wełny mineralnej oraz styropian akustyczny posadzkowy. Poszyciem spodnim struktury stropu będzie płytowanie z płyt typu DF (Siniat Ogień Plus). Ważnym podkreślenia jest fakt, iż na „górze” stropu wykonana jest standardowa wylewka betonowa, co zapewnia „stabilność” (brak efektu „pływania” stropu) oraz dodatkową izolacyjność akustyczną i oczywiście możliwość wykonania standardowego ogrzewania podłogowego lub grzejnikowego z podejściem dolnym w przypadku wymagań zamawiającego

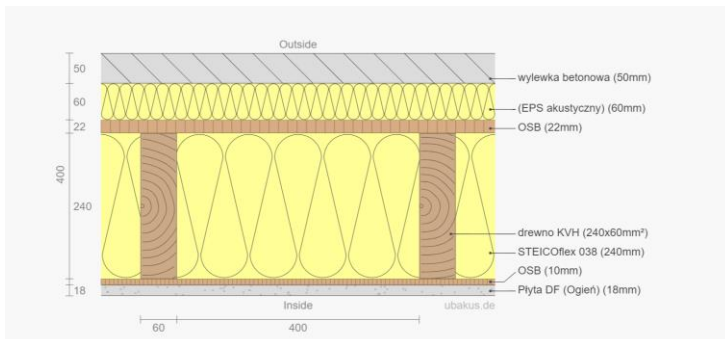
Parametry stropu:

- izolacyjność akustyczne – na poziomie 50-58db (R'a1; L'a1)
- odporność ogniowa Rei30/Rei60 w zależności od wymagań



GMINA POŁANIEC

- nośność konstrukcyjna ściany zgodna z polskimi i europejskimi normami, co zostanie potwierdzone przez konstruktora na etapie rewizji projektu technicznego
- warunek materiały nie rozprzestrzeniające ognia – spełniony



Powyższe rozwiązania należy zatem uznać za równoważne, a w wielu aspektach wręcz lepsze względem opisanych w SWZ i załącznikach do niego. Tego typu rozwiązania znalazły już zastosowanie w setkach obiektów w Polsce w tym użyteczności publicznej.

Charakterystyczne parametry obiektu tj.: kubatura, powierzchnia zabudowy, wysokość, długość, szerokość i liczba kondygnacji obiektu nie ulegną zmianie. Również instalacje, materiały wykończeniowe pozostają zgodne z tymi opisanymi w OPZ z ew. niewielką korektą. Opisywana technologia równoważna nie dotyka także pozostałych elementów technologicznych jak choćby stolarka otworowa, instalacje czy materiały wykończeniowe.

Korzyści:

Poza atutem jakim jest czas realizacji inwestycji (skracamy min. do 3 miesięcy), technologia drewniana prefabrykowana nie zaniża parametrów nośnych, wytrzymałościowych, konstrukcyjnych, cieplnych, użytkowych oraz wizualnych. Co więcej szereg z nich zostanie spełnionych w większym stopniu, bardziej korzystnym, a dodatkowo budynki wykonane w tej technologii charakteryzują się o 60% mniejszymi kosztami utrzymania (są to obiekty niskoenergetyczne) – szczególnie przy uwzględnieniu kosztów w całym cyklu życia budynku, a nie tylko przez pryzmat ceny nabycia.

Energooszczędność wynika z tego iż nasze ściany nośne zewnętrzne mają współczynnik przenikania ciepła ok. $U_c=0,16 \text{ W/m}^2\text{K}$ a stropy/dach ok. $U_c=0,12 \text{ W/m}^2\text{K}$.

Dodatkowo ściany osłonowe przy tych parametrach mają grubość 34cm co daje Państwu dodatkowy PUM wewnątrz po obrysie budynku ok. 11 cm.

Niewątpliwie ze względu na wykorzystanie ekologicznych materiałów i na dyfuzyjnie otwarty charakter obiektu (oddycha) mikroklimat wewnątrz obiektu jest znacznie przyjaźniejszy od tego jaki występuje w obiektach żelbetowych. Potwierdzają to obecni użytkownicy obiektów wykonanych w naszej technologii. Proponowana technologia w równoważnym stopniu spełnia wymagania określone w opisie przedmiotu zamówienia.

Proponowana przez nas technologia charakteryzuje się n/w cechami:

- konstrukcja drewniana tak zwana „masywna konstrukcja niemiecką” wykonana z drewna klejonego KVVH o najmniejszym przekroju elementów konstrukcyjnych 200x60mm.
- materiały izolacyjne użyte w naszej technologii to materiały ekologiczne, wykonane z włókien drzewnych
- płyty poszywające ściany zewnętrzne jak i wewnętrzne – wnioskowana technologia zakłada wzmocnione, budowlane, konstrukcyjne płyty gipsowo włóknowe.



GMINA POŁANIEC

Dopuszczenie technologii drewnianej prefabrykowanej do wykonania konstrukcji kondygnacji nadziemnych budynku jest atrakcyjną alternatywą do konstrukcji opisanej projektem budowlanym oraz spowoduje jednocześnie rozszerzenie kręgu potencjalnych wykonawców. Zwiększy to konkurencyjność prowadzonego postępowania, co spowoduje lepszą realizację celów stawianych przed podmiotami publicznymi w ustawie prawo zamówień publicznych.

Reasumując, prosimy o potwierdzenie, że:

- technologia drewniana prefabrykowana do wykonania konstrukcji kondygnacji nadziemnych budynku będzie uznana za równoważną w przypadku udowodnienia przez wykonawcę, że proponowane rozwiązanie w równoważnym stopniu spełnia wymagania określone w opisie przedmiotu zamówienia,
- oferta Wykonawcy obejmująca w/w technologię nie będzie podlegała odrzuceniu (pod warunkiem wykazania równoważności),
- parametry równoważności dla w/w rozwiązania to: odporność ogniowa, nośność i sztywność konstrukcyjna oraz parametry (lepsze) izolacyjności termicznej.

Odpowiedź: Zamawiający wymaga wykonania przedmiotu zamówienia zgodnie z warunkami wskazanymi w SWZ. Na obecnym etapie postępowania Zamawiający nie bada równoważności zaproponowanych rozwiązań, w związku z czym nie może potwierdzić czy wskazana przez Wykonawcę technologia zostanie uznana za równoważną.

3. Prosimy o informację jaki VAT należy przyjąć? Czy 23 % czy 8%??

Odpowiedź: Zamawiający wskazał w rozdz. XXII pkt 8 SWZ, że budynek całodobowego zakładu opiekuńczo-mieszkalnego nie stanowi „budynek instytucji ochrony zdrowia świadczącego usługi zakwaterowania z opieką lekarską i pielęgniarczą”, a tym samym nie stanowi on obiektu zaliczanego (w świetle art. 41 ust. 12a ustawy o VAT) do budownictwa objętego społecznym programem mieszkaniowym. W związku z powyższym należy zastosować podstawową stawkę VAT w wysokości 23%.

**z up. Burmistrza
/-/ mgr inż. Jarosław Kądziela
ZASTĘPCA BURMISTRZA**

Sporządził: Rafał Kiliański
Główny specjalista ds. zamówień publicznych
Tel. 15 8650-084

Urząd Miasta i Gminy
28-230 Połaniec
ul. Ruszczańska 27

tel. +48 (15) 86-50-305
fax +48 (15) 86-50-328
NIP MiG 866-15-80-228

www.polaniec.eu
sekretariat@poczta.polaniec.eu