

PROJEKT BUDOWLANO-WYKONAWCZY BRANŻA ELEKTRYCZNA

TEMAT : Budowa sieci elektroenergetycznej obejmującej napięcie znamionowe nie wyższe niż 1 kV w ramach zadania : „Rozbudowa instalacji oświetlenia wydzielonego niskiego napięcia (0,23 kV) w celu doświetlenia dojazdu do posesji w miejscowości Przygradów gm. Włoszczowa ”

ADRES

BUDOWY : **Przygradów gm. Włoszczowa**
/ dz. nr ew. 228/4, 228/5 /

JEDNOSTKA EWIDENCYJNA : 261306_5 Włoszczowa obszar wiejski

OBRĘB EWIDENCYJNY : 261306_5.0022Przygradów

KATEGORIA OBIEKTU : **XXVI**

INWESTOR : **Gmina Włoszczowa**
ul. Partyzantów
29 – 100 Włoszczowa

STAROSTA WŁOSZCZOWSKI

29-100 Włoszczowa
ul. Wiśniów 10

Niniejszy załącznik stanowi integralną część zgłoszenia

znak: **AB.6743.2.44.2019.TU**
z dnia **31.12.2019**

Projekt opracował :

**ZAKŁAD USŁUG
ELEKTRYCZNYCH**
Nowak Stanisław
technik elektromechanik
Włoszczowa, ul. Wschodnia 31A
tel. kom. 0 804 064 307
**PROJEKTOWANIE I NADZOROWANIE
BRANŻE ELEKTRYCZNE**
Stanisław Nowak
Nr upr. KL-289/88

Za zgodność z oryginałem:
Data **16 GRU 2019** Podpis **Jacek Piśka**

2019r.

SPIS TREŚCI

1. Zgłoszenie zamiaru realizacji zadania.
2. Pismo – zgoda z Rejonu Energetycznego Kielce na rozbudowę oświetlenia.
3. Pismo z PGE Dystrybucja S.A. Oddział Skarżysko-Kamienna z dnia 12.02.2019r.
4. Opis techniczny.
5. Geotechniczne warunki posadowienia obiektu.
6. Obliczenia techniczne.
7. Uzgodnienie z RE Kielce.
8. Protokół z narady koordynacyjnej.
9. Plan sytuacyjny – rys. nr 1.
10. Wykaz materiałów.
11. Oświadczenie projektanta.
12. Uprawnienia projektanta

Za zgodność z oryginałem:
Data *16* *12* 2019 Podpis *Jerzy Piśta*

16 GRU 2019

STAROSTA WŁOSZCZOWSKI
29-100 Włoszczowa
ul. Wiśniowa 10

I. ZGŁOSZENIE ZAMIARU REALIZACJI ZADANIA

Budowa instalacji oświetlenia wydzielonego niskiego napięcia (0,4/0,23 kV)

- 1 – opis techniczny do zagospodarowania terenu
- 2 – branżowy projekt zagospodarowania terenu w skali 1 : 500
- 3 - projekt budowlano-wykonawczy budowy instalacji oświetlenia

II. PODSTAWA OPRACOWANIA ZGŁOSZENIA

- Zlecenie Inwestora
- Mapa sytuacyjno-wysokościowa w skali 1 : 500 opracowana przez geodetę uprawnionego
- Pismo-zgoda na rozbudowę oświetlenia – z RE Kielce
- Obowiązujące normy i przepisy

III. OPIS TECHNICZNY DO PROJEKTU ZAGOSPODAROWANIA TERENU

Przedmiot inwestycji :

Budowa instalacji oświetlenia wydzielonego nN w m.Przygradów gm. Włoszczowa

Przewiduje się :

Przewiduje się zabudowę 2 dodatkowych stanowisk słupowych z pojedynczymi oprawami sodowymi na słupach betonowych z żerdzi typu E mocowanych na wysięgnikach ocynkowanych z zasilaniem od istniejącego słupa nr 9/3 przewodem izolowanym-samonośnym AsXSn 2 x 25mm².
Długość projektowanej linii napowietrznej wzdłuż trasy wyniesie :87,5m (97,5mb)

IV. STAN ISTNIEJĄCEGO ZAGOSPODAROWANIA TERENU

Przewiduje się budowę oświetlenia w celu doświetlenia dojazdu do posesji przy drodze wojewódzkiej. Na odcinku z proj. oświetleniem – zabudowa domów jednorodzinnych. Obszar inwestycji zlokalizowany jest poza terenem górniczym. Nie występują obiekty stanowiące dobra kultury. Inwestycja nie jest zaliczana do przedsięwzięć mogących znacząco oddziaływać na środowisko.

V. PROJEKTOWANE ZAGOSPODAROWANIE TERENU

Dla zrealizowania rozbudowy oświetlenia przewiduje się :
zabudowę 2 dodatkowych stanowisk słupowych z pojedynczymi oprawami sodowymi na słupach betonowych z żerdzi typu E mocowanych na wysięgnikach ocynkowanych z zasilaniem od istniejącego słupa nr 9/3 przewodem izolowanym-samonośnym AsXSn 2 x 25mm².
Długość projektowanej linii napowietrznej wzdłuż trasy wyniesie :87,5m (97,5mb)

Za zgodność z oryginałem:
Data _____ Podpis _____
Jerzy Piński

STAROSTA WŁOSZCZOWSKI

29-100 Włoszczowa
ul. Wiśniowa 10

PROJEKTOWANIE I NADZOROWANIE
BRANŻE ELEKTRYCZNE
Stanisław Nowak
Nr. dopr. KL-289/88

Obszar inwestycji zlokalizowany jest poza terenem górniczym.
Nie występują obiekty stanowiące dobra kultury.
Inwestycja nie jest zaliczana do przedsięwzięć mogących znacząco oddziaływać na środowisko.

VI. DANE INFORMACYJNE

Obszar inwestycji zlokalizowany jest poza terenem górniczym.
Nie występują obiekty stanowiące dobra kultury.
Inwestycja nie jest zaliczana do przedsięwzięć mogących znacząco oddziaływać na środowisko.

VII. INNE DANE

Inwestycja będzie wykonana metodami tradycyjnymi przy zachowaniu obowiązujących norm i przepisów.

PROJEKTOWANIE I NADZOROWANIE
BRANŻE ELEKTRYCZNE
Stanisław Nowak
Nr upr. KL-289/88

Za zgodność z oryginałem:
Data: 07.09.2013 Podpis: [signature]



PGE Dystrybucja S.A.
 Oddział Skarżysko-Kamienna
 Rejon Energetyczny Kielce
 25-324 Kielce, ul. Sandomierska 105
 tel.: (41) 349-12-00, Faks: (41) 344-93-75
 kielce.os@pgedystrybucja.pl

Kielce, 29.10.2018r.
 RE02/RM/PJ/4402/...../2018
 12282
 Gmina Włoszczowa
 ul. Partyzantów 14
 29-100 Włoszczowa

Dot.: rozbudowy oświetlenia ulicznego w m. Przygradów – zasilanie ze stacji Przygradów 5, system sieciowy TN-C.

W odpowiedzi na Państwa wniosek. wyrażamy zgodę na rozbudowę oświetlenia ulicznego w ramach przyznanej dotychczas mocy przyłączeniowej poprzez budowę nowych stanowisk oświetlenia wydzielonego, ustalając co następuje:

- miejscem przyłączenia będą: zaciski prądowe przewodów oświetleniowych na istn. słupie nr 9/3 linii nN;
- od miejsca przyłączenia należy wybudować odcinek linii kablowej oświetlenia ulicznego;
- zastosować oprawy w II klasie ochronności minimum IP 44;
- na powyższe należy opracować projekt techniczny zgodnie z obowiązującymi przepisami i przed realizacją uzgodnić w RE Kielce, w obliczeniach należy przedstawić:
 - dobór zabezpieczenia przedlicznikowego do nowej mocy;
 - dobór przekroju przewodu oświetleniowego (w tym od stacji trafo do miejsca przyłączenia);
- dostarczyć zgody właścicieli gruntów na których będą zabudowane urządzenia;
- prace powinna wykonać firma posiadająca odpowiednie uprawnienia;
- sprawdzenie techniczne powinno odbyć się przy udziale przedstawiciela RE Kielce.

Granice eksploatacji dla zabudowanych opraw ustala się na zaciskach prądowych przewodów oświetleniowych na istn. słupie nr 9/3 linii nN ze stacji trafo 15/0,4kV Przygradów 5
 Moc istniejąca: 6kW, zabezpieczenie 16A.

W przypadku zwiększonego poboru mocy należy wystąpić z wnioskiem o określenie warunków przyłączenia.

Za zgodność z oryginałem:
 Data: 1 0 2018
 Podpis

STAROSTA WŁOSZCZOWSKI
 29-100 Włoszczowa
 ul. Wiśniów 10

Ponadto informujemy, iż na terenie operacyjnej działalności PGE Dystrybucja S.A. z dniem 23 kwietnia 2018r. wprowadzone zostały zasady udostępniania konstrukcji wsporczych napowietrznych linii dystrybucyjnych niskiego napięcia (nN) dla potrzeb zabudowy urządzeń oświetlenia drogowego.

W myśl wprowadzonych zasad udostępnienie konstrukcji wsporczych linii napowietrznych nN celem zabudowy urządzeń oświetlenia drogowego, stanowiących własność podmiotów trzecich (gmin) może odbywać się pod warunkiem zawarcia ze Spółką **umowy udostępnienia infrastruktury elektroenergetycznej w celu zabudowy urządzeń oświetlenia drogowego.**

W celu zawarcia umowy j/w Gmina winna wystąpić do RE Kielce z wnioskiem o jej sporządzenie.

Z poważaniem:

PGE Dystrybucja S.A.
Oddział Skarżysko-Kamienna
Rejon Energetyczny Kielce

Dyrektor
Marcin Gierczak

Za zgodność z oryginałem:
Data _____ Podpis _____

Opracował: Piotr Jaszczyk

Tel: 41 380 2266

Do wiadomości:

1. Adresat
2. a/a

Informacje zawarte w niniejszym dokumencie (niniejszej wiadomości lub którymkolwiek z jej załączników) stanowią Tajemnicę przedsiębiorcy PGE Dystrybucja S.A. Jeżeli nie są Państwo upoważnieni do odbioru takich informacji lub otrzymali je przez pomyłkę, prosimy o poinformowanie PGE Dystrybucja S.A. o zaistniałej sytuacji oraz zniszczenie Dokumentu lub jego usunięcie z Państwa nośników/zasobów).

PGE Dystrybucja Spółka Akcyjna z siedzibą w Lublinie
20-340 Lublin, ul. Grabarska 21A, NIP: 946-259-38-55, REGON: 060552840
wpisana do Krajowego Rejestru Sądowego prowadzonego przez Sąd Rejonowy w Lublinie, XI Wydział Gospodarczy
pod numerem KRS: 0000343124, kapitał zakładowy / kapitał wpłacony: 5.000.000,00 zł.
www.pgesa.pl

STAROSTA WŁOSZCZOWSKI

29-100 Włoszczowa
ul. Wiśniowa 10

Skarżysko-Kamienna, dn. 12.02.2019 r.
RZ/ST/2384/2019

Urząd Miasta i Gminy we Włoszczowie
ul. Partyzantów 14
29-100 Włoszczowa

MROZ.7021.1.3.2018
14.02.2019
21.10.2019 R.O. / [signature]

dot. sprawy znak: MROZ.7021.1.3.2018.JJ6

W odpowiedzi na pismo z dn. 06.02.2019 r. w sprawie rozbudowy oświetlenia ulicznego w miejscowościach Przygradów i Wola Wiśniowa poprzez budowę obwodów oświetlenia ulicznego wydzielonego w ramach posiadanej mocy przyłączeniowej i przyłączenia ich do istniejącej sieci napowietrznej niskiego napięcia niniejszym informujemy, co następuje.

W pierwszej kolejności chcielibyśmy zwrócić Państwa uwagę na brak po stronie Gminy Włoszczowa tytułu prawnego do urządzeń oświetleniowych, stanowiących własność PGE Dystrybucja S.A. oraz do konstrukcji wsporczych linii napowietrznych nN, na których zabudowane są Państwa urządzenia oświetlenia drogowego. Taki stan powoduje, iż aktualnie wszelkie działania Gminy Włoszczowa czy też podmiotów działających na Państwa zlecenie na urządzeniach oświetleniowych Spółki bądź elektroenergetycznej sieci dystrybucyjnej nN są realizowane bezpodstawnie i samowolnie, stwarzając tym samym realne zagrożenie bezpieczeństwa dla osób je wykonujących (prace w pobliżu czynnych urządzeń elektroenergetycznych bez koordynacji ze strony służb ruchowych Spółki).

Ponownie informujemy, iż na terenie operacyjnej działalności PGE Dystrybucja S.A. z dniem 23 kwietnia 2018 r. wprowadzone zostały nowe zasady zarządzania posiadany przez Spółkę majątkiem oświetleniowym oraz zasady udostępniania konstrukcji wsporczych napowietrznych linii dystrybucyjnych niskiego napięcia (nN) dla potrzeb zabudowy urządzeń oświetlenia drogowego, zastępując dotychczas obowiązujące w Spółce. Oddział Skarżysko-Kamienna, jako jednostka organizacyjna PGE Dystrybucja S.A., został zobowiązany do wprowadzenia w życie i stosowania ustalonych zasad.

W myśl wprowadzonych zasad dysponowanie przez podmioty zewnętrzne majątkiem oświetleniowym, stanowiącym własność Spółki może odbywać się pod warunkiem zawarcia ze Spółką „Umowy udostępnienia urządzeń oświetleniowych”. Umowa taka powinna być zawarta na okres nie krótszy niż 3 lata, a miesięczna minimalna stawka opłaty od jednego punktu świetlnego (oprawy, lampy) w roku 2019 to 2,59 zł netto + obowiązująca stawka podatku VAT. Zawarcie takiej umowy umożliwi Państwu m.in. decydowanie o sposobie i kosztach konserwacji urządzeń oświetleniowych, np. poprzez wybór niezależnego od Spółki podmiotu wykonującego takie prace, jak również dysponowanie tytułem prawnym do przedmiotowych urządzeń dla pozyskania środków finansowych z dedykowanych programów pomocowych celem dokonania kompleksowej modernizacji tych urządzeń.

Za zgodność z oryginałem:
[signature]
Podpis

Ponadto udostępnienie konstrukcji wsporczych linii napowietrznych nN celem zabudowy urządzeń oświetlenia drogowego, stanowiących własność podmiotów trzecich (Gminy) może odbywać się pod warunkiem zawarcia ze Spółką „Umowy udostępnienia infrastruktury elektroenergetycznej w celu zabudowy urządzeń oświetlenia drogowego”. Umowa taka zawierana ma być w przypadku zabudowy nowych urządzeń oświetleniowych stanowiących własność podmiotów zewnętrznych na konstrukcjach wsporczych Spółki (warunek wydania zgody na zabudowę urządzeń oświetleniowych), jak również ma objąć już istniejące na słupach linii napowietrznych nN obce urządzenia oświetleniowe. Miesięczna minimalna stawka opłaty od jednej udostępnionej konstrukcji wsporczej linii napowietrznej nN (słupa) obowiązująca w roku 2019 to 2,59 zł netto + obowiązująca stawka podatku VAT.

O powyższych zasadach i obowiązujących nowych wzorcach umów Gmina Włoszczowa poinformowana została pismem Rejonu Energetycznego Kielce z dn. 13.06.2018r. znak: R2/RM/PJ/4402/6797/2018.

Abstrahując od powyższego informujemy, iż wyrażamy zgodę na zasilenie projektowanych instalacji oświetlenia ulicznego wydzielonego z istniejących słupów napowietrznych linii dystrybucyjnych nN Wola Wiśniowa 1 i Przygradów 5 bez konieczności zawierania dla tych słupów umowy udostępnienia infrastruktury elektroenergetycznej (słup nr 18 w linii nN Wola Wiśniowa 1 i słup nr 9/3 w linii nN Przygradów 5).

Jednocześnie prosimy o niezwłoczne uregulowanie kwestii zabudowy urządzeń oświetleniowych, zainstalowanych dotychczas na konstrukcjach wsporczych linii napowietrznych nN na terenie Gminy Włoszczowa poprzez zawarcie umowy udostępnienia infrastruktury elektroenergetycznej w celu zabudowy urządzeń oświetlenia drogowego, stanowiącego Państwa własność. Nadmieniamy, iż według przeprowadzonej i zatwierdzonej przez Gminę Włoszczowa w roku 2016 inwentaryzacji, na słupach linii nN będących własnością Spółki zabudowanych było 1925 szt. opraw stanowiących własność Gminy (nie wliczając innych urządzeń oświetleniowych, takich jak przewody zasilające, szafki pomiarowo – sterownicze, itd.).

O konieczności prawnego uregulowania kwestii zabudowy urządzeń oświetleniowych na liniach napowietrznych nN poprzez zawarcie dedykowanej umowy Gmina Włoszczowa informowana była w piśmie z dn. 13.06.2018r. znak: R2/RM/PJ/4402/6797/2018. W sprawie ustalenia szczegółów związanych z przygotowaniem umowy do podpisu prosimy o kontakt z Rejonem Energetycznym Kielce, ul. Sandomierska 105, 25-324 Kielce (osoba odpowiedzialna za przygotowanie umowy do podpisu – Pan Piotr Jaszczyk, tel. 41 380 2266).

Za zgodność z oryginałem:
Dział 1
1 0 1001 1000
Podpis

TAJEMNICA PRZEDSIĘBIORCY PGE Dystrybucja S.A.

k.o.:
1 x RE Kielce
1 x RZ

Informacje zawarte w niniejszym dokumencie (niniejszej wiadomości lub którymkolwiek z jej załączników) stanowią Tajemnicę przedsiębiorcy PGE Dystrybucja S.A. Jeżeli nie są Państwo upoważnieni do odbioru takich informacji lub otrzymali je przez pomyłkę, prosimy o poinformowanie PGE Dystrybucja S.A. o zaistniałej sytuacji oraz zniszczenie Dokumentu lub jego usunięcie z Państwa nośników/zasobów).

Z poważaniem
PGE Dystrybucja S.A.
Oddział Suku Węsko-Kamienna
Dyrektor Generalny
Wojciech Nita

OPIS TECHNICZNY

PODSTAWA OPRACOWANIA

- Zlecenie Inwestora
- Pismo-zgoda na rozbudowę oświetlenia – z RE Kielce
- Pismo Pismo z PGE Dystrybucja S.A. Oddział Skarżysko-Kamienna z dnia 12.02.2019r.
- Album LNN
- Przepisy Budowy Urządzeń Elektroenergetycznych
- Aktualne normy PNE

OGÓLNA CHARAKTERYSTYKA

Zgodnie ze zleceniem Inwestora projektuje się oświetlenie w m. Przygradów gmina Włoszczowa (przy drodze wojewódzkiej (dz. nr ew. 214)

Opracowanie jest projektem budowlano-wykonawczym instalacji napowietrznej oświetlenia wydzielonego zasilanej od istniejących przewodów napowietrznej linii oświetleniowej zasilanej ze stacji transformatorowej 15/0,4 Przygradów 5 – istniejący punkt sterowania oświetleniem
Przewiduje się zabudowę 2 dodatkowych stanowisk słupowych z pojedynczymi oprawami sodowymi na słupach betonowych z żerdzi typu E mocowanych na wysięgnikach ocynkowanych z zasilaniem od istniejącego słupa nr 9/3 przewodem izolowanym-samonośnym AsXSn 2 x 25mm².
Długość projektowanej linii napowietrznej wzdłuż trasy wyniesie :87,5m (97,5mb)

1. Miejsce przyłączenia.

Miejsce przyłączenia stanowić będą : istniejące przewody linii oświetleniowej na stanowisku słupowym nr 9/3/RK-10_{zN} ze stacji 15/0,4 Przygradów 5..
Projektowany przewód AsXSn 2x25mm² zasilający oświetlenie należy podłączyć do zacisków prądowych przewodów oświetlenia na słupie nr 9/3 jak wyżej (przewód oświetlenia AL.-25mm²).

2. Miejsce dostarczania energii.

Miejsce dostarczania energii stanowiące jednocześnie miejsce rozgraniczenia własności sieci dystrybucyjnej PGE Dystrybucja S.A. i instalacji Podmiotu Przyłączanego stanowić będą zaciski prądowe przewodów oświetleniowych na istniejącym słupie nr 9/3 linii nN ze stacji 15/0,4 Przygradów 5.

3. Sposób zasilania proj. oświetlenia.

Zgodnie z pismem z RE Kielce, planuje się zasilanie planowanej instalacji oświetlenia wydzielonego poprzez rozbudowę istniejącego oświetlenia funkcjonującego ze stacji 15/0,4 Przygradów 5 (istniejące oświetlenie podwieszane jest na słupach linii 0,4 kV należących do PGE Dystrybucja S.A.)

Obliczenia wykazują, iż przewidywana rozbudowa oświetlenia nie będzie wymagać zmiany zabezpieczenia (S-301C16A) w istniejącym członie oświetlenia w ramach istniejącego przydziału mocy 6kW).

Dla zrealizowania rozbudowy oświetlenia przewiduje się :

- zabudowę 2 dodatkowych stanowisk z pojedynczymi oprawami sodowymi na słupach betonowych z żerdzi typu E mocowanych na wysięgnikach ocynkowanych z zasilaniem od istniejącego słupa nr 9/3 przewodem izolowanym-samonośnym AsXSn 2 x 25mm².

STAROSTA WŁOSZCZOWSKI
29-100 Włoszczowa
ul. Wieniaw 10

Za zgodność z oryginałem:
2019
Janusz Pisk
2019

PROJEKTOWANIE I NADZOROWANIE
BRANŻE ELEKTRYCZNE
Stanisław Nowak
Nr upr. KL-289/88

UWAGA : Na trasie projektowanego przewodu oświetlenia w przęśle od istni. słupa nr 9/3 do projektowanego słupa nr 1, na działce nr ew. 228/5 występuje pojedyncze drzewo. Istnieje konieczność podcinki gałęzi w/w drzewa w zakresie niezbędnym dla prawidłowej pracy projektowanych przewodów oświetlenia. Podcinkę należy wykonać w sposób nieokaleczający drzewa zapewniając wymaganą odległość przewodu oświetlenia od gałęzi około – 1,5m. Szerszy zakres podcinki wymaga uzgodnienia z organami ochrony środowiska. Na podcinkę gałęzi drzewa uzyskano zgodę właściciela działki nr ew. 228/5

- szczegóły dot. proj. linii oświetlenia przedstawia mapa sytuacyjno-wysokościowa -rys. nr 1
- istniejąca linia napowietrzna oświetlenia ze stacji 15/0,4 Przygradów 5 wykonana jest przewodami 1 x AL.-25 (szczegóły dot. obwodu oświetleniowego przedstawia schemat ideowy w obliczeniach technicznych niniejszego opracowania)
- wykaz materiałów - w z1 dołączonym zestawieniu.
- zasilająca sieć 0,4 kV pracuje w układzie TN-C

4. Układ pomiarowy i sterowanie oświetleniem.

- Miejsce zainstalowania układu pomiarowego :
układ pomiarowy : bezpośredni, 1 fazowy , 1 strefowy (istniejący)
- Sterowanie oświetleniem :
istniejące, w członie oświetleniowym j.w.

Istniejące zabezpieczenie główne obwodu oświetlenia - 16 A.

Obliczenia wykazują, iż zwiększenie mocy przyłączeniowej nie wymaga wymiany istniejącego zabezpieczenia.

5. Zastosowane słupy i oprawy .

Zgodnie z lokalizacją przedstawioną na mapie projektowej należy :

- zbudować słupy oświetleniowe z żerdzi typu E odpowiednio : 1/N-10,5/4,3(E); 2/10,5-4,3(E)

Proponowane oprawy sodowe ze źródłem światła 70 W - (IP-44, II klasa izolacji)

Na stanowiskach przewiduje się zabudowę po jednej oprawie oświetleniowej na wysięgniku ocynkowanym. Oprawy zabezpieczone będą wkładkami 6A .

Podłączenie opraw wykonać przewodami YDY 3 x 2,5 mm²

6. Ochrona przeciw-przebieciowa.

Ochronę od przepięć atmosferycznych spełniać będzie projektowana instalacja przeciwprzebieciowa **na projektowanym stanowisku nr 2 (przewiduje się zabudowę ochronników przeciwprzebieciowych GXO 0,66/5 wraz uziemieniem)** oraz istniejąca instalacja przeciwprzebieciowa na stanowisku słupowym nr 9/3
Rezystancja uziemienia powinna wynosić : $R < 10 \Omega$.

7. Ochrona od porażień.

Należy zastosować ochronę poprzez szybkie wylączenie zasilania.

Należy zastosować oprawy oraz w II klasie ochronności o stopniu ochrony IP-44

STAROSTA WŁOSZCZOWSKI
29-100 Włoszczowa
ul Wiśniów 10

Za zgodność z oryginałem:
C32
Jury Pisz
Podpis
8 MAR 2010

PROJEKTOWANIE I NADZOROWANIE
BRANŻE ELEKTRYCZNE
Stanisław Nowak
Nr upr. KL-289/88

8. Informacja bezpieczeństwa i ochrony zdrowia.

Zakres robót :

- ⇒ montaż stanowisk betonowych oświetlenia ulicznego
- ⇒ montaż przewodu zasilającego, izolowanego-samonośnego
- ⇒ zabudowa osprzętu i nawiązanie do istn. linii napowietrznej 0,4 kV

Istniejące obiekty :

W obrębie obiektu znajduje się droga wojewódzka oraz linia napowietrzna 0,4 kV.

Elementy mogące stanowić zagrożenie bezpieczeństwa i zdrowia :

Jezdnia asfaltowa – ruch pojazdów.

Linia napowietrzna 0,4 kV

Środki techniczne i zaradcze :

Miejsce pracy należy wygrodzić, oznaczyć. Podczas realizacji prac nie przewiduje się wejścia w pas drogowy. W razie potrzeby wykonawca powinien uzyskać wymagane zgody na zajęcie pasa drogowego. **Podłączenie do istn. linii nN zgodzić z właścicielem sieci.**

Materiały budowlane powinny posiadać wymagane aprobaty techniczne (atesty) i odpowiadać Polskim Normom. Roboty budowlane i montażowe wykonać zgodnie z zasadami sztuki budowlanej oraz obowiązującymi przepisami BHP i normami.

Wykonanie instalacji elektrycznej należy zlecić odpowiedniej firmie specjalistycznej, posiadającej stosowne uprawnienia do wykonywania powyższych prac.

9. Uwagi końcowe

- Wszystkie roboty wykonywać zgodnie z obowiązującymi przepisami i normami za pośrednictwem firm posiadających odpowiednie uprawnienia budowlane w zakresie prac elektro-montażowych
- W miejscach z uzbrojeniem podziemnym roboty wykonywać ręcznie z zastosowaniem się do uwag i zaleceń protokołu z narady koordynacyjnej w Starostwie Powiatowym .
- W pobliżu istniejącego uzbrojenia prace należy wykonywać w porozumieniu z właścicielami tego uzbrojenia.
- Przed przystąpieniem do zabudowy stanowisk słupowych dokonać wytyczenia geodezyjnego.
- Po wykonaniu obiekt należy zainwentaryzować geodezyjnie

Granicą stron dla wybudowanego oświetlenia wydzielonego będą : zaciski prądowe przewodów oświetlenia na istniejącym słupie linii nN nr 9/3 – zasilanie ze stacji 15/0,4 Przygradów 5.

Zabudowane słupy oświetlenia opisać jako własność UG Włoszczowa

OBLICZENIA TECHNICZNE

SPRAWDZENIE DOBORU ZABEZPIECZENIA W PUNKCIE STEROWANIA OŚWIETLENIEM
(ze względu na przewidywane obciążenie całego obwodu istniejące + projektowane)

⇒ *Bilans mocy (oprawy istniejące + projektowane)*

15 opraw / sodowe – istniejące /	x 70 W =	1050 W
2 oprawy / sodowe – projektowane/	x 70 W =	140 W

$$P = 1190 \text{ W}$$

⇒ *Prąd znamionowy*

$$I_n = \frac{1190 \text{ W}}{230 \text{ V}} \times 0,95 = 4,91 \text{ A}$$

⇒ *Prąd rozruchu*

$$I_R = 4,91 \text{ A} \times 1,5 = 7,37 \text{ A}$$

✓ **WNIOSKI:**

Zwiększenie mocy obwodu oświetleniowego o planowane 140 W nie wymaga zwiększenia zabezpieczenia głównego - 16 A

OBLICZENIE SPADKU NAPIĘCIA

- zastosowany przewód - AsXSn 4 x 25 mm²
- długość przewodu - 97,5 mb
- moc maksymalna odbiorników : - 140 W

$$\Delta u \% = \frac{100 \times P \times L}{\gamma \times S \times U^2}$$

$$\Delta u \% = 0,031 \%$$

$$0,031 \% < 2 \% \quad - \quad \text{warunek spełniony}$$

WARUNEK DOBORU NA DŁUGOTRWAŁE OBCIĄŻENIE

Dopuszczalne, długotrwałe obciążenie przewodu AsXSn 2 x 25mm² wynosi 112A.
Maksymalne obciążenie projektowanego przewodu wyniesie 0,58 A.

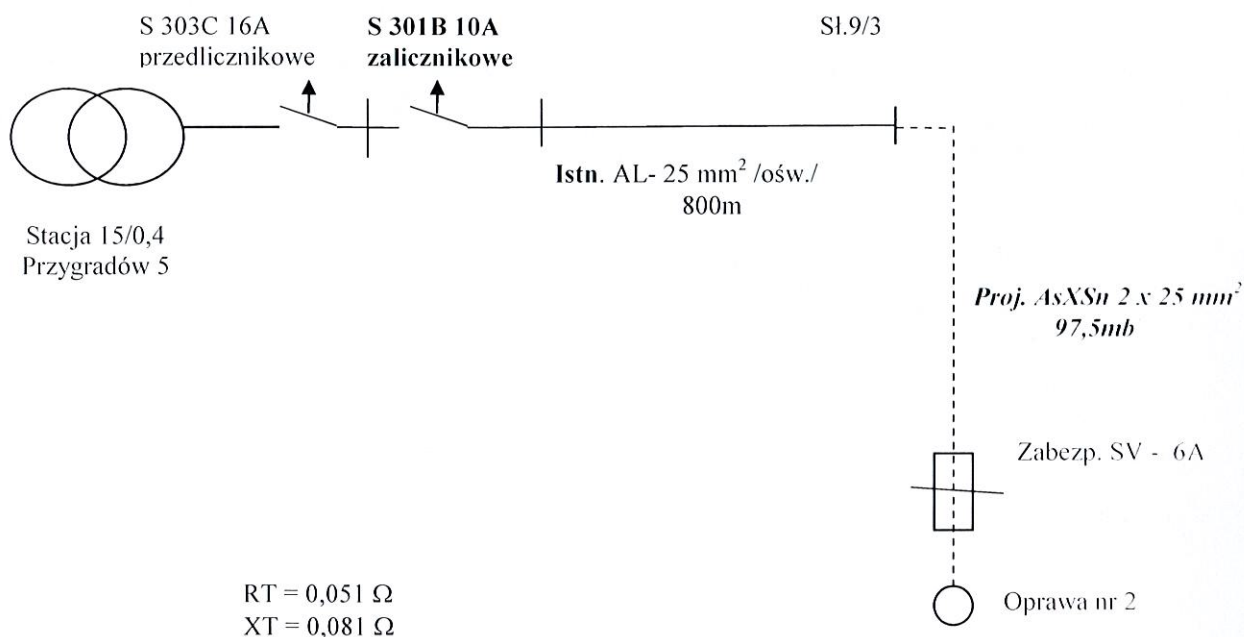
$$0,58 \text{ A} < 112 \text{ A} \quad - \quad \text{warunek spełniony}$$

Za zgodność z oryginałem:
Data: 01.09.2023
Poznań

STAROSTA WŁOSZCZOWSKI
29-100 Włoszczowa
ul. Wieniaw 10
PROJEKTOWANIE I NADZOROWANIE
BRANŻE ELEKTRYCZNE
Stanisław Jędrak
Nr upr. KL-289/88

SPRAWDZENIE OCHRONY OD PORAŻEŃ

Schemat ideowy obwodu oświetlenia



Warunek : $I_w < I_z$

$$I_w = 5 \times 16A = 80 A$$

$$R_p = 0,051 + 2 \times \frac{800}{34 \times 25} + 2 \times \frac{97,5}{34 \times 25} = 2,1628 \Omega$$

$$X_p = 0,081 + 2 \times 0,898 \times 0,33 = 0,6737 \Omega$$

$$Z_p = 2,1628^2 + 0,6737^2 = 2,2653 \Omega$$

$$I_z = \frac{0,8 \times 230}{2,2653} = 81,23 A$$

$$80A < 81,23 A$$

$I_w < I_z$ - warunek spełniony

STAROSTA WŁOSZCZOWSK
29-100 Włoszczowa
ul. Wiśniow. 10

Za zgodność z oryginałem:
Data: *[Signature]* 10 GRU 2010



PGE Dystrybucja S.A.
Oddział Skarżysko-Kamienna
Rejon Energetyczny Kielce
25-324 Kielce, ul. Sandomierska 105
tel. (41) 349 12 00, fax (41) 349 93 75
kielce.os@pgedystrybucja.pl

Kielce, dn. 12 listopada 2019 r.
RE02/RM/PJ/23164/15.11.2019

Zakład Usług Elektrycznych Stanisław Nowak
29-100 Włoszczowa
ul. Wschodnia 31A

Protokół nr: 394/2019
Zespołu Technicznego RE Kielce

Opinia dotycząca: **PBW Rozbudowy oświetlenia ulicznego w m. Przygradów**

Zakres opracowania: **Oświetlenie uliczne**

Adres Inwestycji: **Przygradów gm. Włoszczowa**

Opracowany przez: **Stanisław Nowak, Uprawnienia KL-289/88**

Inwestor: **Gmina Włoszczowa**

Skład Zespołu Technicznego:

Przewodniczący: **Dariusz Dziewięcki**

Członkowie: **Piotr Jaszczyk**

Uwagi:

1. W opisie oraz na schemacie zmienić wartość zabezpieczenia na S 303 C16A
2. Stupy oświetlenia wydzielonego opisać jako własność UG Włoszczowa

Informacje dodatkowe:

Sprawdzenie techniczne winno się odbyć przy udziale pracownika PGE Dystrybucja S.A.

Projekt uzgadnia się po uwzględnieniu powyższych uwag.

Ważność uzgodnienia do dnia: **12 listopada 2020 r.**

Ustalenia Zespołu zatwierdzam:

PGE Dystrybucja S.A.
Oddział Skarżysko-Kamienna
Rejon Energetyczny Kielce
Wydział Majątko-Sieciowego

Kierownik
Piotr Sobczak

1x Adresat
1x RE Kielce

Za zgodność z oryginałem:
Data 16.11.2019
Podpis Jężyński

STAROSTA WŁOSZCZOWSKI
29-100 Włoszczowa
ul. Wschodnia 10

Starostwo Powiatowe we Włoszczowie
 Wydział Geodezji, Kartografii, Katastru
 i Gospodarki Nieruchomościami
 29 – 100 Włoszczowa, ul. Wiśniowa 10
 tel. 504-753-142

Włoszczowa, dnia 02.12.2019 r.

**STAROSTWO POWIATOWE
 WE WŁOSZCZOWIE**
 29-100 Włoszczowa, ul. Wiśniowa 10
 tel. (41) 39-44-950

PROTOKÓŁ
z narady koordynacyjnej

**Stwierdzam zgodność
z oryginałem**

Na podstawie art. 7d pkt. 2 oraz art. 28b ustawy z dnia 17 maja 1989r. – Prawo geodezyjne i kartograficzne (t.j. Dz. U. z 2019 r. poz. 725 z późn. zm.) w dniu **02.12.2019 r.** w Starostwie Powiatowym we Włoszczowie z siedzibą przy ul. Wiśniowej 10, 29-100 Włoszczowa, Wydział Geodezji, Kartografii, Katastru i Gospodarki Nieruchomościami przeprowadzono naradę koordynacyjną.

Naradzie przewodniczyła Bożena Gładys - inspektor ds. dokumentacji geodezyjnej i kartograficznej – działająca z upoważnienia Starosty Włoszczowskiego.

[Handwritten signature]
Inspektor ds. Dokumentacji Geodezyjnej
GEODETA POWIATOWY

I. Przedmiot narady koordynacyjnej:

Oznaczenie kancelaryjne sprawy	GKN.6630.110.2019.BG
Rodzaj projektowanej sieci uzbrojenia terenu	Sieć elektroenergetyczna (instalacja oświetlenia wydzielonego niskiego napięcia)
Położenie projektowanej sieci uzbrojenia terenu	Gm. Włoszczowa ob. 0022 Przygradów dz. Nr: 228/4, 228/5
Imię i nazwisko oraz inne dane identyfikujące wnioskodawcę	Gmina Włoszczowa ul. Partyzantów 14, 29-100 Włoszczowa w imieniu, której działa Pełnomocnik – Jerzy Pięta zam. Oś. Brożka 24/1, 29-100 Włoszczowa

II. Uczestnicy narady koordynacyjnej / Stanowiska uczestników narady

* Imię i nazwisko uczestnika narady / * Oznaczenie podmiotów, które te osoby reprezentują lub informacja o przyczynach uczestnictwa danej osoby w naradzie	Stanowisko uczestnika narady
1. <i>Jacek Trojnar</i> 208 Wiśniowa	<i>[Signature]</i>
Podpis uczestnika narady koordynacyjnej: <i>[Signature]</i>	
2. <i>Gylnarda Gor</i> 75B Opc. Gor Włoszczowa	<i>[Signature]</i>
Podpis uczestnika narady koordynacyjnej: <i>[Signature]</i>	

Za zgodność z oryginałem:
 Data: *[Signature]* **Inspektor ds. Dokumentacji Geodezyjnej**

STAROSTA WŁOSZCZOWSKI
 29-100 Włoszczowa
 ul. Wiśniowa 10

<p>3. <i>Małgorzata Kuczyńska</i> <i>Urząd Miejski w Łosicach</i></p>	<p><i>Błażewski</i></p>
<p>Podpis uczestnika narady koordynacyjnej:</p>	<p><i>Stwierdzam zgodność z oryginałem</i></p>
<p>4. <i>Danuta Sosnińska</i> <i>Stowarzyszenie Kółek Rolniczych w Łosicach</i></p>	<p><i>Błażewski</i> <i>Sosnińska</i></p>
<p>Podpis uczestnika narady koordynacyjnej:</p>	<p><i>02-12-2018</i> STAROSTA Kierownik Wydziału Geodezyjny, Kartograficzny, Katastru i Gospodarki Nieruchomościami <i>mgr inż. Paweł Kwaśniewski</i> GEODETA POWIATOWY</p>
<p>5. <i>Janusz Ziętacz</i> <i>Stowarzyszenie Rolników w Łosicach</i></p>	<p><i>PT podlega wprowadzeniu w pt teren</i></p>
<p>Podpis uczestnika narady koordynacyjnej:</p>	<p><i>Ziętacz</i></p>
<p>6. <i>Magdalena Matysiak</i> <i>Urząd Gminy w Łosicach</i></p>	<p><i>Treść uzgodnienia przesłana elektronicznie i stanem zatwierdzona do niniejszego protokołu</i></p>
<p>Podpis uczestnika narady koordynacyjnej:</p>	<p><i>brak uzgodnienia elektronicznie</i></p>
<p>7.</p>	<p></p>
<p>Podpis uczestnika narady koordynacyjnej:</p>	<p></p>

III. W naradzie koordynacyjnej, pomimo zawiadomienia nie uczestniczyli:

Imię i nazwisko uczestnika	Oznaczenie reprezentowanych podmiotów
1. <i>Jenny Piśta</i>	<i>Pełnomocnik Gminy Łosicowa</i>
2. <i>Przedstawiciel</i>	<i>ORANGE POLSKA S.A.</i>
3. <i>Crenaś Dominik</i>	<i>Włoszowski Związek Wodociągów i Kanalizacji Sp. z o.o. we Włoszowie</i>
4.	
5.	
6.	

Przewodniczący narady koordynacyjnej:

Za zgodność z oryginałem:
Data *Jenny Piśta* *18.01.2019* *Przpis*

STAROSTA WŁOSZCZOWSKI
29-100 Włoszczowa
ul. Wiśniowa 10

Temat: Narada koordynacyjna 02.12.2019r. (1z3)
Nadawca: "m.matysiak" <m.matysiak@gmina-wloszczowa.pl>
Data: 2019-12-02, 12:10
Adresat: "zudp@powiat-wloszczowa.pl" <zudp@powiat-wloszczowa.pl>
Kopia: "w.rak@gmina-wloszczowa.pl" <w.rak@gmina-wloszczowa.pl>

Dzień dobry.

Wniosek zarejestrowany znakiem sprawy:

GKN.6630.110.2019.BG – stanowisko:

Lokalizację instalacji oświetlenia wydzielonego n. napięcia w dz. nr ew.: 228/4, 228/5 – uzgadniam bez uwag

Pozdrawiam:

Małgorzata Matysiak
Inspektor ds. budowy i utrzymania
infrastruktury drogowej
Urząd Gminy Włoszczowa
Wydział Funduszy Pomocowych,
Inwestycji i Planowania Przestrzennego
tel. 41 394 26 69 wew. 161
e-mail: m.matysiak@gmina-wloszczowa.pl

RODO – Informacja dotycząca przetwarzania danych osobowych znajduje się na stronie BIP Urzędu Gminy Włoszczowa, stronie <http://wloszczowa.pl/p,176,polityka-ochrony-danych-osobowych> oraz tablicy ogłoszeń.

Ta wiadomość pocztowa i wszelkie załączone do niej pliki są poufne i podlegają ochronie prawnej. Jeśli nie jesteś jej prawidłowym adresatem, jakiegokolwiek jej ujawnienie, reprodukcja, dystrybucja lub inne rozpowszechnienie, są ściśle zabronione. Jeśli otrzymał Pan/i niniejszy przekaz wskutek błędu, proszę o niezwłocznie powiadomienie nadawcy i usunięcie otrzymanych informacji.

Za zgodność z oryginałem:
Data 02.12.2019
Podpis Jem Poda

STAROSTA WŁOSZCZOWSKI
29-100 Włoszczowa
ul. Wiśniow 10

Mapa do celów projektowych skala 1:500

Jedn. ewid.: 261306_5 Włoszczowa obszar wiejski
Obręb: 261306_5.0022 Przygradów
Miejscowość: Przygradów
Działka nr 228/4
GKN. 6640.94.2019

Podpiszcie się, że niniejszy dokument został opracowany w wyniku prac geodezyjnych i kartograficznych, których rezultaty zawiera operat techniczny wpisany do ewidencji materiałów państwowego zasobu geodezyjnego i kartograficznego	
Organ prowadzący państwowy zasób geodezyjny i kartograficzny	STAROSTA WŁOSZCZOWSKI
Identyfikator ewidencyjny materiału zasobu-operat technicznego	P.2613.2019.391
Data wpisania operatu technicznego do ewidencji materiałów zasobu	2019-09-08
Imię, nazwisko i podnis osoby reprezentującej organ	Z up. STAROSTY

mgr Danuta Kucycka
Z-ca Kierownika Wydziału Geodezji, Kartografii i Kalibracji i Górnictwa
Kaliszki 3, ciar

- Osnowa pozioma: układ 2000
- Osnowa pionowa: poziom odniesienia Kronstadt 86.
- Mapa wykonana na podstawie danych z nowego pomiaru i oraz zakwalifikowanych materiałów źródłowych znajdujących się w PODGIK we Włoszczowie.
- Nie wyklucza się istnienia w terenie innych, nie wykazanych na niniejszej mapie urządzeń podziemnych, które nie były w inwentaryzacji lub o których brak jest informacji w instytutach branżowych.
- Granice wniesiono na podstawie danych pozyskanych z PODGIK we Włoszczowie. Granice nie spełniają wymaganych dokładności. Mapa nie może służyć do projektowania budynków w odległości 4,0 m i mniejszej.
- Brak obciążeń służebnościami gruntowymi.
- Mapa zakwalifikowana w zakresie opracowania pod kątem nowoprojektowanych urządzeń do których czas uzgodnionych w ZUP.

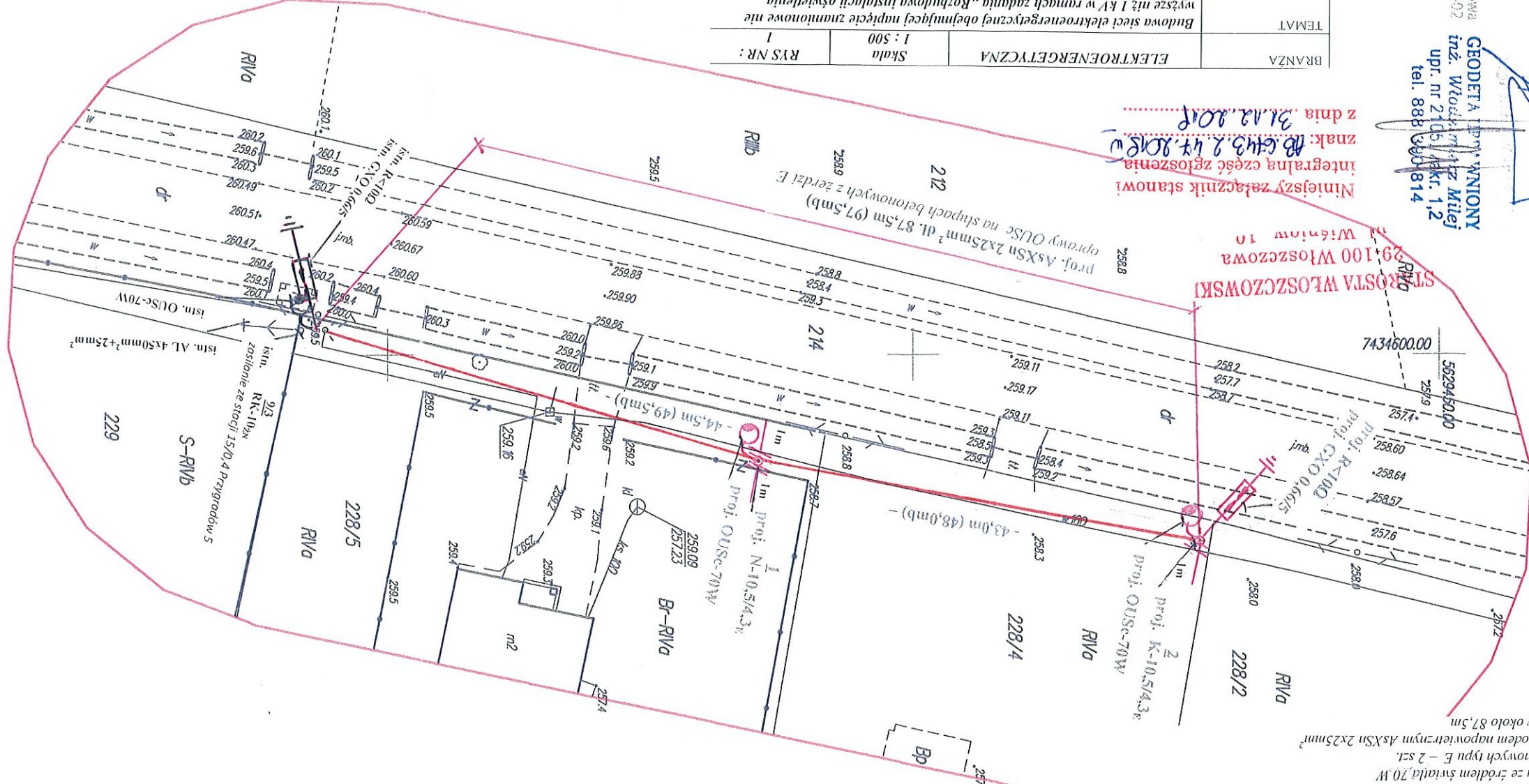
Wykonawca:
GŚLUSI GEODEZYJNE
CARTIGO

Artur Cociak
ul. Sienkiewicza 40/12, 28-100 Włoszczowa
tel. 608 193 937, NIP: 636 70 09-02
REGON: 269567251

GEODETA I PIONIONY
inż. Witold Milej
upr. nr 213514/okr. 1,2
tel. 888 301 814

BRANZA	ELEKTROENERGETYCZNA	Skala 1 : 500	RYS NR: 1
TEMAT	Budowa sieci elektroenergetycznej obejmującej napiecie znamionowe nie wyższe niż 1 kV w ramach zadania „Rozbudowa instalacji oświetlenia wydzielonego niskiego napięcia” (0,23 kV) w celu doświetlenia dojazdu do posesji w miejscowości Przygradów gmina Włoszczowa		
ADRES OBIEKTU	Przygradów gm. Włoszczowa • Jedn. ewid.: 261306_5 Włoszczowa obszar wiejski • obręb: 261306_5.0022 Przygradów • miejscowość: Przygradów /dz. nr ew.: 228/4, 228/5/		
INWESTOR	Gmina Włoszczowa ul. Partyzantów 14 29 – 100 Włoszczowa		
PROJEKTANT	Stanisław Nowak elektroenergetyka	Specjalność Kl. 289/88	Data 09.2019

PRODUKTOWANIE I NADZOROWANIE
BRANŻE ELEKTRYCZNE
Stanisław Nowak
Nr upr. Kl.-289/88



PLAN SYTUACYJNY
DLA INWESTYCJI

Niniejsza dokumentacja była przedmiotem narady koordynacyjnej zorganizowanej przez Starostę Włoszczowskiego przeprowadzonej w sposób tradycyjny/za pomocą środków komunikacji elektronicznej w dniu 02-12-2019 w Starostwie Powiatowym we Włoszczowie
Znak sprawy: GKN. 6630. 110.2019.26

Z up. STAROSTY
Bożena Gładys
Przewodniczący narady koordynacyjnej



Za zgodność z oryginałem:
Data: 16 PAZ 2019
Nowa Stanislav
ELEKTRYCZNY
ZAKAD USŁUG
NIEKONSTRUKCYJNYCH
Włoszczowa, ul. Wschodnia 317
kom. n 604 06 7 7
tel.

WYKAZ WAŻNIEJSZYCH MATERIAŁÓW NA BUDOWĘ OŚWIETLENIA WYDZIELONEGO-NAPOWIETRZNEGO

1. Przewód AsXSn 4 x 25mm ²	- 98 mb
2. Żerdź 10,5/4,3 E	- 2 szt.
3. Płyta stopowa 0,3 x 0,3m /ustój UB2/	- 2 szt.
4. Przewód YDY 3 x 2,5 mm ²	- 8 mb.
5. Bednarka 25 x 4	- 20 mb.
6. Uziom prętowy ocynk.	- 9 mb.
7. Zacisk odgałęźny jednostronnie przeb. 25/50	- 6 szt.
8. Uchwyt końcowy (SO.118-25-50)	- 2 szt.
9. Uchwyt narożny	- 1 szt.
10. Śruba hakowa	- 1 szt.
11. Śruba hakowa do mocowania taśmą do słupów wirowanych	- 2 szt.
12. Oprawa OUSc- 70 W IP-44, II kl. izolacji	- 2 szt.
13. Żarówka sodowa 70 W	- 2 szt.
14. Bezpiecznik SV - 25	- 2 szt.
15. Wkładka topik 6A do bezp.SV	- 2 szt.
16. Wysięgnik ocynkowany do oprawy	- 2 szt.
17. Uchwyt do wysięgnika (słup E)	- 2 szt.
18. Odgromnik GXO 0,66/5	- 1 szt.

PROJEKTOWANIE I NADZOROWANIE
BRANŻE ELEKTRYCZNE
Stanisław Nowak
Nr upr. KL-289/88

Za zgodność z oryginałem:
Data *16.09.2010* Podpis *Jerzy Pińke*

STAROSTA WŁOSZCZOWSKI
29-100 Włoszczowa
ul. Wiśniowa 10

Włoszczowa : 16-10-2019

OŚWIADCZENIE

dotyczące projektu budowlanego

Temat : Budowa sieci elektroenergetycznej obejmującej napięcie znamionowe nie wyższe niż 1 kV w ramach zadania : „Rozbudowa instalacji oświetlenia wydzielonego niskiego napięcia (0,23 kV) w celu doświetlenia dojazdu do posesji w miejscowości Przygradów gm. Włoszczowa ”

Adres budowy : Przygradów gm. Włoszczowa
/ dz. nr ew. 228/4, 228/5 /

Inwestor : Gmina Włoszczowa ul. Partyzantów 14; 29 – 100 Włoszczowa

Zgodnie z art. 20 ust. 4 ustawy z dnia 7 lipca 1994 r. Prawo budowlane (Dz.U. z 2003 r. nr 207, poz. 2016 z późniejszymi zmianami) oświadczam, że niniejszy projekt budowlany sporządzony został zgodnie z obowiązującymi przepisami oraz zasadami wiedzy technicznej.

**ZAKŁAD USŁUG
ELEKTRYCZNYCH**
Nowak Stanisław
technik elektromechanik
Włoszczowa, ul. Wschodnia 31A
tel. kom. 0 804 064 306

**PROJEKTOWANIE I NADZOROWANIE
BRANŻE ELEKTRYCZNE**
Stanisław Nowak
Nr upr. KL-289/88

Za zgodność z oryginałem:
Data: *17.10.2019* Podpis: *[Signature]*

STAROSTA WŁOSZCZOWSKI
29-100 Włoszczowa
ul. Wiśniowa 10

Kielce, 1988 - 09 - 11/12

URZĄD WOJEWÓDZKI
w KIELCACH
Wydział Budowlany,
Geodezyjki i Architektury
Al. Wolności 100, 25-001 Kielce

Nr ewiden. KL-289/88

Stwierdzenie Przygotowania Zawodowego
do pełnienia samodzielnych funkcji technicznych w budownictwie

Na podstawie § 5 ust. 1 pkt 2, § 7, § 13 ust. 1 pkt. 4 lit. d,
§ 2 ust. 2 pkt 2, § 6 ust. 4 rozporządzenia Ministra Gospodarki
Terenowej i Ochrony Środowiska z dnia 20 lutego 1975 r. w sprawie
samodzielnych funkcji technicznych w budownictwie /Dz.U.Nr 8,
poz. 46/ stwierdza się, że

OBYWATEL NOWAK STANISŁAW

TECHNIK MECHANIK SPECJALISTA ELEKTROMECHANIK

urodzony dnia 27 lutego 1948 r. w Kawęczynie
posiada przygotowanie zawodowe, upoważniające do wykonywania
samodzielnej funkcji kierownika budowy i robót w specjalności
instalacyjno-inżynierskiej w zakresie instalacji elektrycznych

OBYWATEL NOWAK STANISŁAW jest upoważniony do:

- 1/kierowania, nadzorowania i kontrolowania budowy i robót,
kierowania i kontrolowania wytwarzania konstrukcyjnych elemen-
tów instalacji oraz oceniania i badania stanu technicznego w
zakresie instalacji elektrycznych o powszechnie znanych roz-
wiązaniach konstrukcyjnych
- 2/sporządzania w budownictwie osób fizycznych projektów instala-
cji elektrycznych o powszechnie znanych rozwiązaniach konstruk-
cyjnych i schematach technicznych.

Otrzymuje:

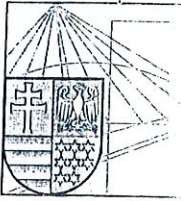
Ob. Stanisław Nowak
Os. J. Brożka 17/23
29-100 Włoszczowa

STAROSTA WŁOSZCZOWSKI
29-100 Włoszczowa
ul. Wiśniowa 10

Za zgodność
z oryginałem

6-cz DYREKTORA WYDZIAŁU
mgr inż. arch. Mieczysław Gładki

ZAKŁAD USŁUG
ELEKTRYCZNYCH
Nowak Stanisław
technik elektromechanik
Włoszczowa, ul. Wschodnia 31A
tel. kom. 0 804 064 3r



ŚWIĘTOKRZYSKA
OKRĘGOWA IZBA
INŻYNIERÓW
BUDOWNICTWA

Kielce, dn. 22 listopad 2018

Zaświadczenie

Pan(i) Nowak Stanisław

miejsce zamieszkania

ul. Włoszczowska 31A

29-100 Włoszczowa

jest członkiem Świętokrzyskiej Okręgowej Izby Inżynierów Budownictwa

o numerze członkowskim : SWK/IE/0028/03

i posiada wyłączenie z odpowiedzialności cywilnej.

Niniejsze zaświadczenie jest ważne od dnia 01-01-2019 do 31-12-2019

Z up. Przewodniczącego ŚOIIB

mgr inż. Wiesława Sobańska
DYREKTOR BIURA

STAROSTA WŁOSZCZOWSKI

29-100 Włoszczowa
ul. Wiśniowa 10

**Za zgodność
z oryginałem**

**ZAKŁAD USŁUG
ELEKTRYCZNYCH**
Nowak Stanisław
technik elektromechanik
Włoszczowa, ul. Wschodnia 31/
tel. 6 604 06 11 kom. 6 604 06 11

Świętokrzyska Okręgowa Izba Inżynierów Budownictwa
25-314 Kielce, ul. Wschodnia 18: tel. 41 344 94 13, tel. kom. 694 912 692, fax 41 344 63 82

www.swk.piib.org.pl, e-mail: swk@piib.org.pl

Bank Giełdowy S.A. I O/Kielce, nr rach. 98 124013721111000012505214

Godziny pracy biura: poniedziałek, wtorek, czwartek, piątek - od 10:00 do 16:00, środa - nieczynne

Godziny pracy czytelní: wtorek - od 10:00 do 16:00