

OPIS PRZEDMIOTU ZAMÓWIENIA (OPZ)

„Remont instalacji elektrycznej budynku warsztatu eksploatacji OUL”

1. Przedmiot zamówienia

Przedmiotem niniejszego zamówienia jest remont instalacji elektrycznej w budynku nr 6 (warsztat eksploatacji – OUL) na terenie Portu Lotniczym Poznań-Ławica Sp. z o.o. wraz z opracowaniem projektu technicznego. Remont dotyczy pomieszczeń p.1, p.2 i p.3 (załącznik 1 i 2).

2. Szczegółowy opis przedmiotu zamówienia

Wykonawca w ramach zadania wykona:

- a) wstępny projekt instalacji i przedstawi Zamawiającemu do akceptacji,
- b) wymianę złącza kablowego ZK Wiata Eksploatacji OUL (załącznik nr 3),
- c) wymianę rozdzielni R-2 i T2 na jedną (załącznik nr 5),
- d) wymianę rozdzielni R-3 (załącznik nr 6),
- e) demontażu rozdzielni T-3 i przeniesienie obwodów do nowej rozdzielni w miejscu R-3,
- f) rozdziału sieci na TN-C-S w ZK OUL z wymianą kabla do rozdzielni R-1 (załącznik 4),
- g) wymianę okablowania i oprzyrządowania (gniazda, lampy oświetlenia itp.) instalacji elektrycznej,
- h) wyłącznik główny- p.poż. na zewnątrz budynku.
- i) opis wszystkich gniazd, puszek i innych odbiorników.
- j) dokumentację powykonawczą.
- k) wszystkie niezbędne pomiary elektryczne dopuszczające instalacje do eksploatacji.

3. Termin realizacji

Wykonawca zrealizuje przedmiot zamówienia w terminie **8 tygodni** od dnia podpisania Umowy.

4. Elementy realizacji

Przedmiotem realizacji są nowe elementy wykorzystane przy wykonaniu zadania.

5. Gwarancja

Okres gwarancji:

- na dostarczone nowe elementy: 24 miesiące od daty podpisania protokołu odbioru;
- na wykonane prace montażowe: 12 miesięcy od daty podpisania protokołu odbioru.

6. Dodatkowe wymagania związane z organizacją prac

Prace prowadzone będą w strefie zastrzeżonej Portu Lotniczego Poznań-Ławica.

Wykonawca ponosi pełną odpowiedzialność za bezpieczeństwo i prawidłowość prowadzonych przez siebie prac na terenie Portu Lotniczego Poznań-Ławica.

Wykonawca zobowiązany jest z minimum 10-dniowym wyprzedzeniem przed przystąpieniem do realizacji prac uzgodnić z Zamawiającym termin wykonania prac oraz przekazać dane

pracowników (imię, nazwisko oraz numer dowodu osobistego) oraz pojazdów oddelegowanych do wykonania prac.

Przed dostawą materiału i rozpoczęciem prac należy złożyć do akceptacji Zamawiającego karty materiałowe wraz z instrukcjami użytkowania na wszystkie urządzenia i materiały przeznaczone do wbudowania.

Wykonawca winien zapewnić stały nadzór nad pracownikami poprzez kierownika robót, który będzie koordynował prace.

Przed rozpoczęciem prac Wykonawca opracuje harmonogram prac w poszczególnych obszarach w celu uzgodnienia możliwości prowadzenia prac, uwzględniając konieczność wyłączenia obiektu z pod napięcia.

Wjazd na teren Portu Lotniczego Poznań-Ławica celem realizacji prac odbywać się będzie bramą Cargo z każdorazową kontrolą bezpieczeństwa osób i pojazdów.

Wykonawca musi mieć świadomość, że termin wykonania prac może ulec zmianie w dniu ich planowanego rozpoczęcia, ze względu na procedury obowiązujące w Porcie Lotniczym: Procedura LVP (Warunki Ograniczonej Widoczności).

Port Lotniczy zapewni opiekę osoby upoważnionej do poruszania się na terenie Portu Lotniczego Poznań-Ławica.

Organizacja realizacji przez Wykonawcę prac na terenie lotniska będzie uwzględniać obowiązujące przepisy i instrukcje PL Poznań-Ławica.

Wszystkie prace muszą być prowadzone zgodnie z obowiązującymi przepisami i regulacjami dotyczącymi budowy i eksploatacji urządzeń energetycznych.

Pracownicy Wykonawcy muszą posiadać uprawnienia do prac przy urządzeniach i instalacjach elektroenergetycznych grupy G1 – uprawnienia do wglądu przez Zamawiającego.

7. Wymagania dotyczące dokumentacji powykonawczej

Dokumentację powykonawczą należy sporządzić w 2 egzemplarzach w wersji papierowej oraz w wersji elektronicznej (schematy w wersji edytowalnej).

Dokumentacja powykonawcza powinna zawierać w szczególności:

- Opis techniczny z obliczeniami zastosowanych kabli wraz ze schematami oraz planem sytuacyjnym zrealizowanych prac.
- Karty materiałowe i dokumenty potwierdzające, że wbudowane wyroby zostały wprowadzone do obrotu zgodnie z obowiązującymi przepisami.
- Protokoły z pomiarów elektrycznych, t.j. impedancja pętli zwarcia, wyłączników RCD, rezystancji izolacji, natężenia oświetlenia.

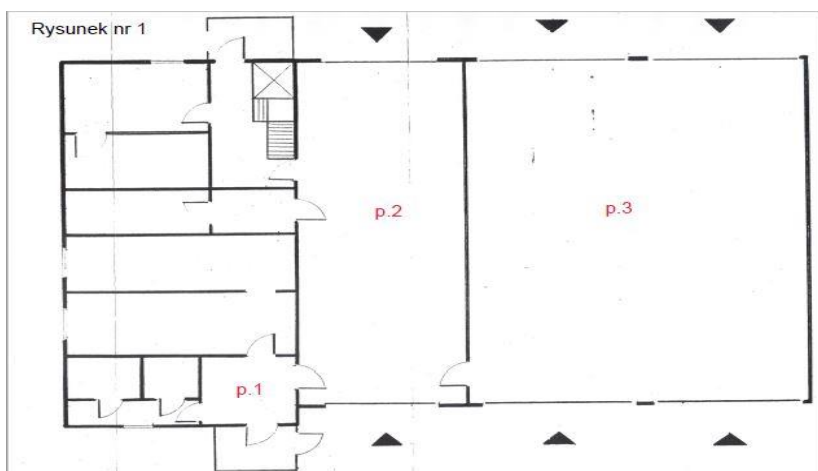
Dokumentacja stanowi podstawę do oceny i odbioru robót.

8. Załączniki.

Załącznik 1



Załącznik 2



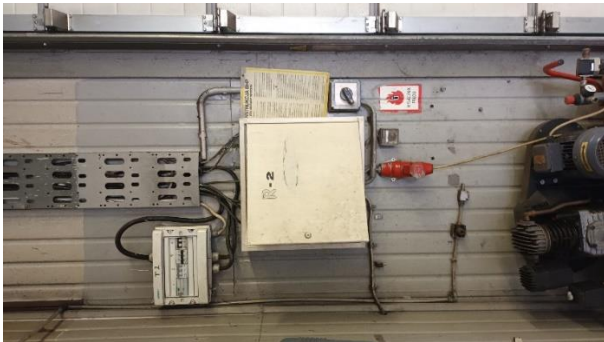
Załącznik 3



Załącznik 4



Załącznik 5



Załącznik 6



9. Poglądowe fotografie instalacji.

