



**Biuro Projektowe Tomasz Romankiewicz**  
ul. Marcinkowskiego 7D/6 66-400 Gorzów Wlkp.  
☎ 600 481 971 ✉ t.romankiewicz@wp.pl

## PROJEKT BUDOWLANO-WYKONAWCZY

Nazwa zadania: **Przebudowa Starego Rynku w bezpośrednim sąsiedztwie Katedry**

Adres obiektu

budowlanego: działki nr: **2149/1, 2149/2, 2149/3, 2621, 2150, 2148/6, 2151/1**  
obręb: 5-Śródmieście, jednostka ewidencyjna: Gorzów Wielkopolski

Nazwa i adres

Zamawiającego: **Miasto Gorzów Wlkp.**  
ul. Sikorskiego 3-4  
66-400 Gorzów Wlkp.

Projektował: **mgr Inż. Tomasz Romankiewicz**  
  
**Biuro Projektowe Tomasz Romankiewicz**  
ul. Marcinkowskiego 7D/6  
66-400 Gorzów Wlkp.

  
podpis

Kod CPV: 45100000-8 Przygotowanie terenu pod budowę  
45200000-9 Roboty budowlane w zakresie wznoszenia  
kompletnych obiektów budowlanych lub ich części  
oraz roboty w zakresie inżynierii lądowej i wodnej

EGZEMPLARZ **1**

## SPIS ZAWARTOŚCI

### I. OPIS TECHNICZNY

1.	Cel i zakres opracowania .....	3
2.	Podstawa opracowania.....	3
3.	Lokalizacja .....	3
4.	Istniejące zagospodarowanie .....	3
4.1	Zagospodarowanie terenu .....	3
4.2	Istniejące uzbrojenie terenu .....	3
4.3	Obiekty inżynierskie .....	4
4.4	Urządzenia ochrony środowiska .....	4
4.5	Zieleń.....	4
5.	Projektowane zagospodarowanie .....	4
6.	Konstrukcja nawierzchni.....	6
7.	Odwodnienie .....	7
8.	Inne elementy zagospodarowania .....	8
9.	Zieleń .....	8
10.	Ochrona konserwatorska .....	8
11.	Uwagi końcowe .....	8

### II. RYSUNKI

Plan orientacyjny - skala 1:10000  
Plan sytuacyjny - skala 1:200  
Przekroje normalne i detale - skala 1:50, 1:20

### III. ZAŁĄCZNIKI

Opinia Urzędu Miasta – Wydział Gospodarki Komunalnej  
Opinia Lubuskiego Wojewódzkiego Konserwatora Zabytków

## I. OPIS TECHNICZNY

### 1. Cel i zakres opracowania

Przedmiotem niniejszego opracowania jest projekt przebudowy/remontu nawierzchni utwardzonego placu zlokalizowanego w Sąsiedztwie Kościoła Katedralnego pomiędzy ul. Gen. W. Sikorskiego, ul. Obotrycką i ul. Chrobrego. Prace będą realizowane w celu poprawy funkcjonalności, bezpieczeństwa dla pieszych użytkowników oraz poprawy estetyki placu Starego Rynku znajdującego się w ścisłym centrum miasta, w bezpośrednim sąsiedztwie historycznego obiektu Kościoła Katedralnego poddawanego obecnie pracom remontowym i restauratorskim.

W związku z powyższym zaprojektowano:

- Przebudowę/remont utwardzenia nawierzchni rynku wraz z regulacją wysokościową,
- przebudowę odcinka ul. Obotryckiej w zakresie obramowania jezdni,
- wykonanie elementów zieleni poprzez nasadzenia drzew,
- wykonanie elementów małej architektury w postaci ławek parkowych i koszy na śmieci.

### 2. Podstawa opracowania

Podstawą opracowania jest:

- umowa zawarta pomiędzy Biurem Projektowym Tomasz Romankiewicz, ul. Marcinkowskiego 7D/6, 66-400 Gorzów Wlkp., a Miastem Gorzów Wlkp., ul. Sikorskiego 3-4, 66-400 Gorzów Wlkp.
- mapa zasadnicza,
- wytyczne i uzgodnienia inwestora,
- obowiązujące normy i przepisy techniczne,
- wizja lokalna w terenie.

### 3. Lokalizacja

Przedsięwzięcie objęte opracowaniem zlokalizowane jest w centralnej części miasta Gorzów Wlkp. (gmina Gorzów Wlkp., powiat m. Gorzów Wlkp., województwo lubuskie) na terenie działek nr: **2149/1, 2149/2, 2149/3, 2621, 2150, 2148/6, 2151/1** (obręb: 5-Śródmieście, jednostka ewidencyjna: Gorzów Wielkopolski).

### 4. Istniejące zagospodarowanie

#### 4.1 Zagospodarowanie terenu

Istniejące zagospodarowanie terenu objętego projektem stanowi teren utwardzonego placu Starego Rynku o nawierzchni z kostki kamiennej i brukowca kamiennego. Rynek ten ograniczony jest od strony północnej przebiegiem ul. Sikorskiego (obecnie w formie deptaku), od strony południowej ul. Obotrycką natomiast od strony zachodniej przebiegiem ul. Chrobrego. Obszar planowanych prac stanowi teren w bezpośrednim sąsiedztwie obiektu wpisanego do rejestru zabytków tj. Kościoła Katedralnego.

#### 4.2 Istniejące uzbrojenie terenu

W obszarze objętym opracowaniem prowadzone są sieci ziemne w postaci sieci kanalizacji deszczowej, sieci kanalizacji teletechnicznych, sieci energetycznych, sieci gazowej, oraz sieć ciepłownicza. Ich lokalizacja oraz usytuowanie wysokościowe nie koliduje z zamierzeniem w związku z czym nie planuje się ich przebudowy. W ramach zadania, ze względu na zakres prac związanych jedynie z wymianą nawierzchni (przy jednoczesną niewielką regulacją wysokościową) planuje się jedynie prace związane z regulacją wysokościową naziemnych elementów tych sieci w postaci skrzynek do zaworów, studni teletechnicznych czy studni rewizyjnych.

W obszarze opracowania zlokalizowano również instalację iluminacji świetlnej bryły kościoła w postaci opraw świetlnych umieszczonych w nawierzchni rynku. Ich lokalizację w planie i wysokość w związku z planem przebudowy nawierzchni należy skorygować.

#### 4.3 Obiekty inżynierskie

Nie występują.

#### 4.4 Urządzenia ochrony środowiska

Nie występują.

#### 4.5 Zieleń

W obszarze opracowania występuje zieleń wysoka w postaci drzew w ilości 5 sztuk gat. Kasztanowiec czerwony. W ramach zadania nie planuje się ingerencji w tą zieleń. Prace związane z realizacją przebudowy nawierzchni placu należy wykonywać przy zachowaniu wszelkich środków ostrożności w zakresie systemu korzeniowego oraz pni przedmiotowych drzew.

### 5. Projektowane zagospodarowanie

W ramach zadania zaplanowano wykonanie przebudowy/remontu istniejącej nawierzchni placu Starego Rynku sąsiadującego z obiektem Kościoła Katedralnego. Prace te będą wykonywane na powierzchni zgodnej z rysunkiem planu sytuacyjnego. Ze względu na rodzaj zastosowanej nawierzchni, powierzchnię planowanej przebudowy podzielono na 2 obszary.

Obszar 1 - zlokalizowany w rejonie pomiędzy ul. Chrobrego a wejściem głównym do Katedry. Zaprojektowano tam uzupełnienie nawierzchni placu na działce poza pasem drogi publicznej przy zastosowaniu materiału oraz rysunku nawierzchni takiego jak część placu wykonana w ramach przebudowy w/w drogi. W tym celu zastosowano kostkę kamienną, granitową, ciętą o powierzchni płomieniowanej, różnych rozmiarów i odcieni (zgodnie z rysunkiem planu sytuacyjnego).

Obszar 2 – zlokalizowany w części południowej oraz wschodniej placu Starego Rynku. W obszarze tym zaprojektowano przebudowę/remont nawierzchni przy zastosowaniu materiału pochodzącego z rozbiórki istniejących nawierzchni rynku lub z materiału z placu składowego Zamawiającego pochodzącego z wcześniejszych rozbiórek (dowóz materiału z odległości do 10 km po stronie Wykonawcy). Prace będą polegały na rozbiórce istniejących nawierzchni z brukowca naturalnego oraz kostki kamiennej (na powierzchniach pokazanych na rysunku) przy zachowaniu istniejących warstw podbudowy (lub z ewentualną rozbiórką wierzchnich warstw podbudowy w celu umieszczenia kostek o większych wymiarach) oraz wykonaniu w ich miejsce nowych warstw nawierzchni z kostki kamiennej, granitowej i bazaltowej z rozbiórki, w celu odtworzenia rysunku placu (pasy/pola podłużne i poprzeczne). W obszarze południowej części placu oraz w sąsiedztwie prezbiterium gdzie ze względu na zaplanowane większe prace regulacyjne związane ze zmianą wysokości rynku, zaprojektowano całkowitą rozbiórkę istniejącej podbudowy i wykonanie nowych warstw konstrukcyjnych pod projektową nawierzchnię z kostki kamiennej z rozbiórki. W obszarze dowiązania do istniejącej jezdni ul. Obotryckiej zaprojektowano ponadto niewielkie prace w obszarze pasa drogowego tej ulicy polegające na wydzieleniu odcinka jezdni z powierzchni placu poprzez obramowanie jej krawędzi za pomocą krawężnika/opornika kamiennego 15x30cm, który będzie ustawiany na ławie z betonu cementowego C12/15 z oporem.

Część istniejącego placu Starego rynku nie objęta zasadniczymi pracami związanymi z przebudową nawierzchni zostanie poddana pracom remontowym związanym z odtworzeniem nawierzchni z małej kostki kamiennej 4/6cm. Obecnie powierzchnie te wykonane są w formie pasów/pól podłużnych i poprzecznych z kostki kamiennej granitowej i bazaltowej 4/6cm. Pola te uległy znacznej degradacji (rozluźnienie nawierzchni z kostki). W celu ich odtworzenia zaplanowano przebrukowanie w całości tych pól poprzez: rozbiórkę istniejących nawierzchni wraz z podsypką, oczyszczenie istniejącej podbudowy, wykonanie nowych nawierzchni z kostki (4/6cm) z rozbiórki na warstwie podsypki cementowo-piaskowej 1:4, wykonanie spoinowania za pomocą fug do nawierzchni z kostki kamiennej na bazie żywicy

epoksydowej w kolorze ciemnoszarym przeznaczonej do ruchu ciężkiego odpornej na czyszczenie mechaniczne i czyszczenie strumieniem wody. Spoinę między poszczególnymi kostkami kamiennymi należy wypełnić w/w fugą do wysokości 2/3 wysokości kostki.

Projektowane nawierzchnie większości przebudowywanego obszaru placu należy wykonać przy ścisłym dowiązaniu wysokościowym do istniejących rzędnych placu w celu zapewnienia spadków w kierunku istniejących elementów odwodnienia. Wyjątkiem jest południowa część placu gdzie ze względu na projektowane dodatkowe elementy odwodnienia oraz planowane obramowanie krawędzi jezdni ul. Obotryckiej, regulację wysokościową tej części placu należy wykonać do rzędnych podanych na planie sytuacyjnym w celu wyprofilowania linii ścieku wody opadowej w kierunku projektowanych wpustów.

W związku z planowanymi pracami związanymi z regulacją wysokościową nawierzchni we południowej części placu, w ramach prac nawierzchniowych należy rozebrać a następnie odtworzyć w tym samym kształcie zarys kaplicy zlokalizowany w południowo wschodnim narożniku nawy głównej kościoła. W tym celu przed przystąpieniem do prac rozbiórkowych zaleca się wykonać pomiary ustalające każdy element charakterystyczny zarysu kaplicy. Zarys murów kaplicy należy odtworzyć przy użyciu cegły klinkierowej i kostki kamiennej a powierzchnię wewnątrz zarysu murów wypełnić brukowcem.

Dodatkowo w obszarze opracowania zaprojektowano wykonanie niewielkich klombów ograniczonych krawężnikiem kamiennym 15x30cm, które będą ustawiane na ławie z betonu cementowego C12/15 z oporem. W celu zapewnienia prawidłowej roślinności dla istniejących pięciu oraz projektowanych dwóch dodatkowych drzew (gat. Kasztanowiec Czerwony) obszar tych klombów należy oczyścić z istniejących nawierzchni, gruzu, warstw konstrukcyjnych itp. oraz wypełnić ziemią urodzajną gr. warstwy min. 15 cm.

Jako zagospodarowanie uzupełniające zaprojektowano montaż elementów małej architektury w postaci ławek parkowych (10 sztuk) oraz koszy (3 sztuki) wykonane z elementów stalowych malowanych na kolor grafitowy RAL7012 wraz z elementami drewnianymi lakierowanymi bezbarwnie. Montaż do nawierzchni zgodny z instrukcją producenta elementów zagospodarowania.

Rodzaj zastosowanych ławek oraz koszy wraz z ich kolorystyką powinien być zgodny z zastosowanymi w obrębie placu - rysunek poglądowy poniżej.



W ramach zadania należy również wykonać oraz zamontować w poziomie nawierzchni tablicę informacyjną o wymiarach 40x60cm w formie odlewu z brązu opisującą (w formie grafiki oraz ozdobnego tekstu) przedstawiony na nawierzchni zarys kaplicy. Treść i format opisu do uzgodnienia z Zamawiającym. Sposób montażu tablicy powinien być zgodny z wymaganiami pracowni wykonującej przedmiotową tablicę lecz powinien zapewniać trwałość i odporność na uszkodzenia i kradzież.

Szczegóły projektowanego zagospodarowania oraz jego usytuowanie względem istniejącego zagospodarowania przedstawiono na rysunku nr 2.1.

## 6. Konstrukcja nawierzchni

W ramach zadania wykonane będą nowe nawierzchnie placu Starego Rynku. Nawierzchnie te w zależności od lokalizacji zaprojektowano w oparciu o nawierzchnie:

### Dla Obszaru 1

a) z kostki kamiennej granitowej, rzędowej, ciętej o równych przynajmniej 5 powierzchniach, o powierzchni górnej płomieniowanej i grubości kostki 8cm. Zastosowane wymiary kostki w zależności od lokalizacji (zgodnie z rysunkiem planu sytuacyjnego):

- 8x8, cm (jasnoszara, ciemnoszara) – pasy podłużne i poprzeczne w obrębie placu,
- 12x18cm (jasnoszara) – pole prowadzące do głównego wejścia do obiektu,
- 15x15cm (jasnoszara) – pola wypełniające między pasami podłużnymi i poprzecznymi.

b) z kostki kamiennej granitowej, rzędowej, ciętej o równej przynajmniej 1 górnej powierzchni, o powierzchni górnej płomieniowanej i grubości kostki 8cm. Zastosowane wymiary kostki w zależności od lokalizacji (zgodnie z rysunkiem planu sytuacyjnego):

- 18x24cm (jasnoszara) – pola wypełniające między pasami podłużnymi i poprzecznymi

Materiał zastosowanych kostek kamiennych powinien pod względem wyglądu w tym kolorystyki odpowiadać materiałowi zastosowanemu na obszarze wykonanej części placu przed wejściem do Katedry.

W/w nawierzchnie należy wykonać na warstwie podsypki cementowo-piaskowej 1:4 gr. 3 cm oraz warstwie podbudowy z kruszywa naturalnego, przekruszonego, frakcji 0/31,5mm, C<sub>90/3</sub> stabilizowanego mechanicznie gr. min. 30cm.

### Dla Obszaru 2

c) z kostki kamiennej granitowej, rzędowej z wcześniejszej rozbiórki placu katedralnego lub przekazane przez Zamawiającego. Zastosowane wymiary kostki w zależności od lokalizacji (zgodnie z rysunkiem planu sytuacyjnego):

- ~16/20cm (szara) – pola wypełniające między pasami podłużnymi i poprzecznymi,
- ~9/11cm (szara) – pola wypełniające między pasami podłużnymi i poprzecznymi,

d) z kostki kamiennej granitowej i bazaltowej, nieregularnej, z równą górną powierzchnią, z wcześniejszej rozbiórki placu katedralnego lub przekazane przez Zamawiającego. Zastosowane wymiary kostki w zależności od lokalizacji (zgodnie z rysunkiem planu sytuacyjnego):

- ~4/6cm (szara, grafitowa) – pasy podłużne i poprzeczne w obrębie placu,

W/w nawierzchnie należy wykonać na warstwie podsypki cementowo-piaskowej 1:4 grubości zmiennej. min. 3 cm na istniejących warstwach konstrukcyjnych, po wcześniejszej rozbiórce istniejących nawierzchni z kostki kamiennej lub brukowca kamiennego. Warstwę istniejącej podbudowy przed ułożeniem nowych warstw nawierzchniowych należy oczyścić. W przypadku konieczności zastosowania kostek o większych wymiarach niż obecnie zastosowane, istniejącą górną część warstwy podbudowy należy usunąć. W obszarze południowej części placu oraz w sąsiedztwie prezbiterium gdzie ze względu na zaplanowane większe prace regulacyjne związane ze zmianą wysokościową rynku, zaprojektowano

całkowitą rozbiórkę istniejącej podbudowy, w/w nawierzchnie należy wykonać na warstwie podsypki cementowo-piaskowej 1:4 gr. 3 cm oraz warstwie podbudowy z kruszywa naturalnego, przekruszonego, frakcji 0/31,5mm, C90/3 stabilizowanego mechanicznie gr. min. 30cm.

Nawierzchnię zarysu kaplicy zlokalizowanego w południowo wschodnim narożniku nawy głównej kościoła należy odtworzyć przy użyciu cegły klinkierowej i kostki kamiennej a powierzchnię wewnątrz zarysu murów wypełnić brukowcem. Przedmiotowe nawierzchnie należy wykonać na warstwie podsypki cementowo-piaskowej 1:4 gr. 10 cm oraz warstwie podbudowy z kruszywa naturalnego, przekruszonego, frakcji 0/31,5mm, C90/3 stabilizowanego mechanicznie gr. min. 30cm.

Wypełnienie zarysu kaplicy z brukowca należy wykonać poprzez wciskanie poszczególnych kamieni brukowca w świeżą podsypkę cementowo-piaskową na głębokość min. połowy wysokości kamieni. Górną część spoin brukowca wypełnić ściśle i zaklinować poprzez zastosowanie miału kamiennego 0/4mm.

Część istniejącego placu Starego rynku nie objęta zasadniczymi pracami związanymi z przebudową nawierzchni (na wschód od linii istniejącego krawężnika kamiennego zatopionego) zostanie poddana pracom remontowym związanym z odtworzeniem nawierzchni z małej kostki kamiennej (4/6cm). W celu ich odtworzenia zaplanowano przebrukowanie całości tych pól poprzez: rozbiórkę istniejących nawierzchni wraz z podsypką, oczyszczenie istniejącej podbudowy, wykonanie nowych nawierzchni z kostki (4/6cm) z rozbiórki na warstwie podsypki cementowo-piaskowej 1:4.

Spoinowanie ułożonej nawierzchni z kostki nieregularnej 4/6cm (szara i grafitowa) w obszarze całego placu należy zabezpieczyć poprzez zastosowanie fug do nawierzchni z kostki kamiennej na bazie żywicy epoksydowej, w kolorze ciemnoszarym, przeznaczonej do ruchu ciężkiego odpornej na czyszczenie mechaniczne i czyszczenie strumieniem wody. Górną część spoiny między poszczególnymi kostkami kamiennymi należy wypełnić w/w fugą do wysokości 2/3 wysokości kostki.

## 7. Odwodnienie

Odwodnienie powierzchni rynku będzie na zasadniczej powierzchni odbywać się do istniejącego systemu kanalizacyjnego poprzez istniejące wpusty oraz elementy odwodnienia liniowego.

Prace związane z odwodnieniem będą na tej powierzchni placu polegać na niewielkiej regulacji wysokościowej istniejących wpustów, wymianie pokrywy jednej studni na pokrywę ażurową żeliwną oraz na inspekcji istniejących elementów odwodnienia liniowego poprzez ich oczyszczenie oraz sprawdzenie drożności odprowadzenia wody w kierunku istniejącego systemu kanalizacji.

W południowej części placu zaprojektowano wykonanie nowych elementów odwodnienia w postaci 2 wpustów klasy D400 o wymiarach 400x600mm z zawiasem i rygłem z koszem (nie dopuszcza się wpustów zamykanych na zatrask) osadzonych na studniach wpustowych (z osadnikiem) z betonu C35/45 wg normy Pn-EN 1917:2004 z pierścieniem odciążającym i pierścieniem utrzymującym. Przykanalik zaprojektowano z rur PVC-U (nieplastifikowany polichlorek winylu) Ø0,2m klasy SN8, kielichowych łączonych na uszczelkę. System wpustów, odcinków przyłączy oraz wszelkich kształtek powinien być wykonany z elementów wyprodukowanych przez jednego producenta, gwarantujący wysoki stopień szczelności i zabezpieczający przed infiltracją wody gruntowej. Zamawiający nie dopuszcza, w ramach zaprojektowanego zakresu materiałowego, zastosowania studni, rur i kształtek wyprodukowanych przez więcej niż jednego producenta. Każda rura powinna być fabrycznie oznakowana zewnątrz.

Wszelkie połączenia rur oraz włączenia do istniejących i projektowanych studni wykonać jako szczelne.

Rozmieszczenie wpustów, studni i rzędne ich posadowienia pokazano na rysunku planu sytuacyjnego. Inne elementy zagospodarowania

## 8. Inne elementy zagospodarowania

W obszarze opracowania zlokalizowano oprawy oświetleniowe umieszczone w nawierzchni rynku stanowiące iluminację świetlną obiektu katedry. Oprawy te stanowią instalację własną (zalicznikową) związaną z obiektem. W związku z kolizją w/w opraw z obszarem rynku który zamierza się przebudować, oprawy te należy dostosować wysokościowo do projektowanej nawierzchni.

W przypadku natrafienia w trakcie prac budowlanych na niezainwentaryzowane elementy uzbrojenia terenu, Wykonawca ma obowiązek powiadomić przedstawiciela Inwestora i/lub nadzór autorski, w celu podjęcia czynności mających na celu zabezpieczenie lub ewentualną przebudowę tego elementu zagospodarowania.

## 9. Zieleń

W obszarze opracowania, w zakresie zieleni zaplanowano wykonanie nowych form w postaci nasadzeń drzew gat. Kasztanowiec Czerwony 'Aesculus carnea' wysokości min. 3,5m i obwodzie pnia drzewa (mierzona na wysokości 1,0m) min. 14cm. Podstawa korony drzewa na wysokości min. 2,2m.

## 10. Ochrona konserwatorska

Obszar objęty opracowaniem leży w strefie ochrony konserwatorskiej układu urbanistycznego starego miasta. Ponadto prace związane z przebudową/remontem terenu starego rynku będą prowadzone w bezpośrednim sąsiedztwie kościoła katedralnego p.w. Wniebowzięcia NMP który to obiekt wpisany jest do ewidencji zabytków pod pozycją nr 40 i KOK-I-1/76.

W związku z powyższym zgodnie z § 4 rozporządzenia Ministra Kultury i Dziedzictwa Narodowego z dnia 22 czerwca 2017 r. w sprawie prowadzenia prac konserwatorskich, prac restauratorskich i badań konserwatorskich przy zabytku wpisanym do rejestru zabytków albo na Listę Skarbów Dziedzictwa oraz robót budowlanych, badań architektonicznych i innych działań przy zabytku wpisanym do rejestru zabytków, a także badań archeologicznych i poszukiwań zabytków (Dz. U. z 2017 r., poz. 1265) przed rozpoczęciem prac budowlanych konieczne będzie uzyskanie pozwolenia Lubuskiego Wojewódzkiego Konserwatora Zabytków na prowadzenie prac budowlanych.

W trakcie prac budowlanych Wykonawca jest zobowiązany do prowadzenia ich w sposób nienaruszający elementów obiektu Kościoła Katedralnego w tym: murów i innych elementów ceglanych, cokołów kamiennych, elementów fundamentowych itp. W przypadku ujawnienia w trakcie prac przedmiotu mającego cechy zabytku, wykonawca jest zobowiązany, zgodnie z przepisami prawa do jego zabezpieczenia przed uszkodzeniami i powiadomienie o zaistniałym fakcie przedstawiciela Inwestora i Wojewódzkiego Konserwatora Zabytków.

## 11. Uwagi końcowe

Wyznaczenie w terenie położenia elementów zagospodarowania terenu należy wykonać geodezyjnie. Po zakończeniu budowy poszczególnych obiektów budowlanych (przed zakryciem urządzeń podziemnych), należy sporządzić geodezyjną inwentaryzację powykonawczą i przekazać ją do ośrodka dokumentacji geodezyjnej i kartograficznej oraz właścicieli lub użytkowników obiektów.

Na wejście z robotami w pas drogowy należy uzyskać decyzje odpowiednich zarządców dróg.

Wszelkie naprawy uszkodzeń powstałych w wyniku prowadzonych prac wykonane zostaną natychmiast na koszt wykonawcy robót. Po zakończeniu prac prowadzonych na działkach sąsiednich należy przywrócić teren do stanu poprzedniego.



Przed rozpoczęciem realizacji inwestycji, jak i w trakcie jej wykonywania należy stosować się do obowiązującego prawa, przepisów BHP, ST, zasad sztuki budowlanej oraz innych obowiązujących przepisów, regulacji i zaleceń, w szczególności określonych w uzgodnieniach, których kopie załączono do projektu.

Projektant:  
mgr inż. Tomasz Romankiewicz



*podpis*

## II. RYSUNKI

Plan orientacyjny - skala 1:10000

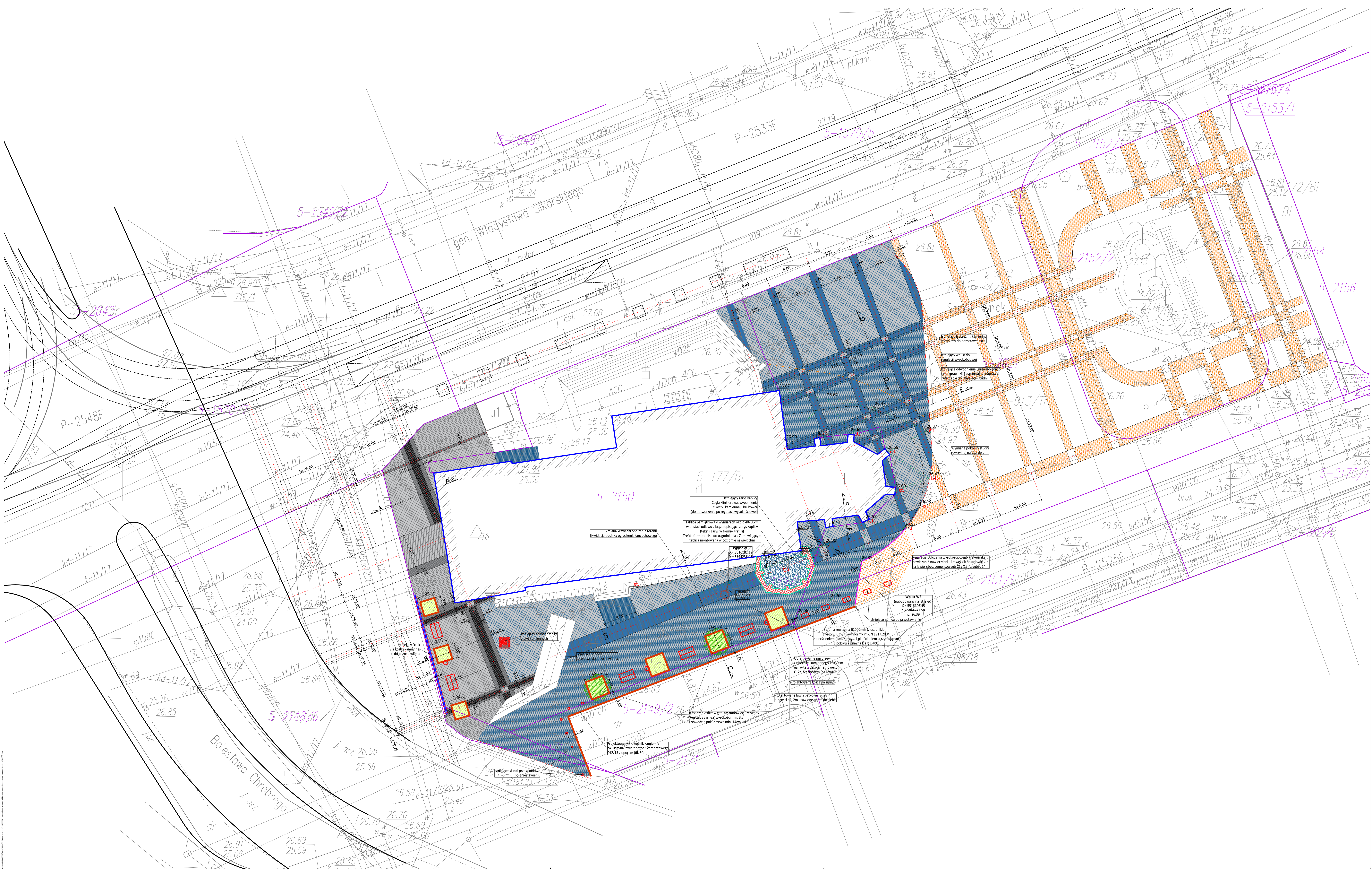
Plan sytuacyjny - skala 1:200

Przekroje normalne i detale - skala 1:50, 1:20



JEDNOSTKA PROJEKTOWA	 BIURO PROJEKTOWE TOMASZ ROMANKIEWICZ ul. Marcinkowskiego 7D/6, 66-400 Gorzów Wlkp. ☎ 600 481 971, ✉ t.romankiewicz@wp.pl		
INWESTOR	<u>MIASTO GORZÓW WIELKOPOLSKI</u> ul. Sikorskiego 3-4, 66-400 Gorzów Wlkp.		
TEMAT	Przebudowa Starego Rynku w bezpośrednim sąsiedztwie Katedry PROJEKT ZAMIENNY		
FAZA	PROJEKT BUDOWLANO-WYKONAWCZY		
BRANŻA	DROGOWA		
RYSUNEK	PLAN ORIENTACYJNY		
DATA: 17.11.2020	SKALA: 1:10000	NR RYSUNKU: 1	ARKUSZ RYSUNKU: 1

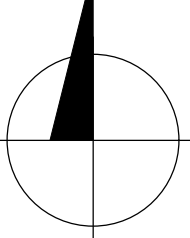




LEGENDA

- KOSTKA KAMIENNA GRANITOWA W KOLORZE SZARYM ~16/26cm (materiał z wcześniejszej rozbiórki nawierzchni placu, lub przekazany przez Zamawiającego)
- KOSTKA KAMIENNA GRANITOWA W KOLORZE SZARYM ~9/11cm (materiał z wcześniejszej rozbiórki nawierzchni placu, lub przekazany przez Zamawiającego)
- KOSTKA KAMIENNA BAZALTOWA W KOLORZE GRANITOWYM ~4/6cm (materiał z wcześniejszej rozbiórki nawierzchni placu, lub przekazany przez Zamawiającego)
- KOSTKA KAMIENNA GRANITOWA W KOLORZE SZARYM ~4/6cm (materiał z wcześniejszej rozbiórki nawierzchni placu, lub przekazany przez Zamawiającego)
- PRZEBUDOWANIE ISTNIEJĄCYCH POWIERZCHNI Z KOSTKI KAMIENNEJ GRANITOWEJ LUB BAZALTOWEJ ~4/6cm
- REGULACJA WYSOKOŚCIOWA ISTNIEJĄCYCH POWIERZCHNI Z KOSTKI KAMIENNEJ GRANITOWEJ ~9/11cm
- KOSTKA KAMIENNA GRANITOWA CIĘTA, PŁOMNIOWANA W KOLORZE CIEMNO SZARYM 15x15cm, gr. 10cm (materiał nowy)
- KOSTKA KAMIENNA GRANITOWA CIĘTA, PŁOMNIOWANA W KOLORZE JASNO SZARYM 15x15cm, gr. 10cm (materiał nowy)
- KOSTKA KAMIENNA GRANITOWA CIĘTA, PŁOMNIOWANA W KOLORZE CIEMNO SZARYM 15x15cm, gr. 10cm (materiał nowy)
- KOSTKA KAMIENNA GRANITOWA CIĘTA, PŁOMNIOWANA W KOLORZE JASNO SZARYM 15x15cm, gr. 10cm (materiał nowy)
- KOSTKA KAMIENNA GRANITOWA CIĘTA, PŁOMNIOWANA W KOLORZE JASNO SZARYM 15x15cm, gr. 10cm (materiał nowy)

PN

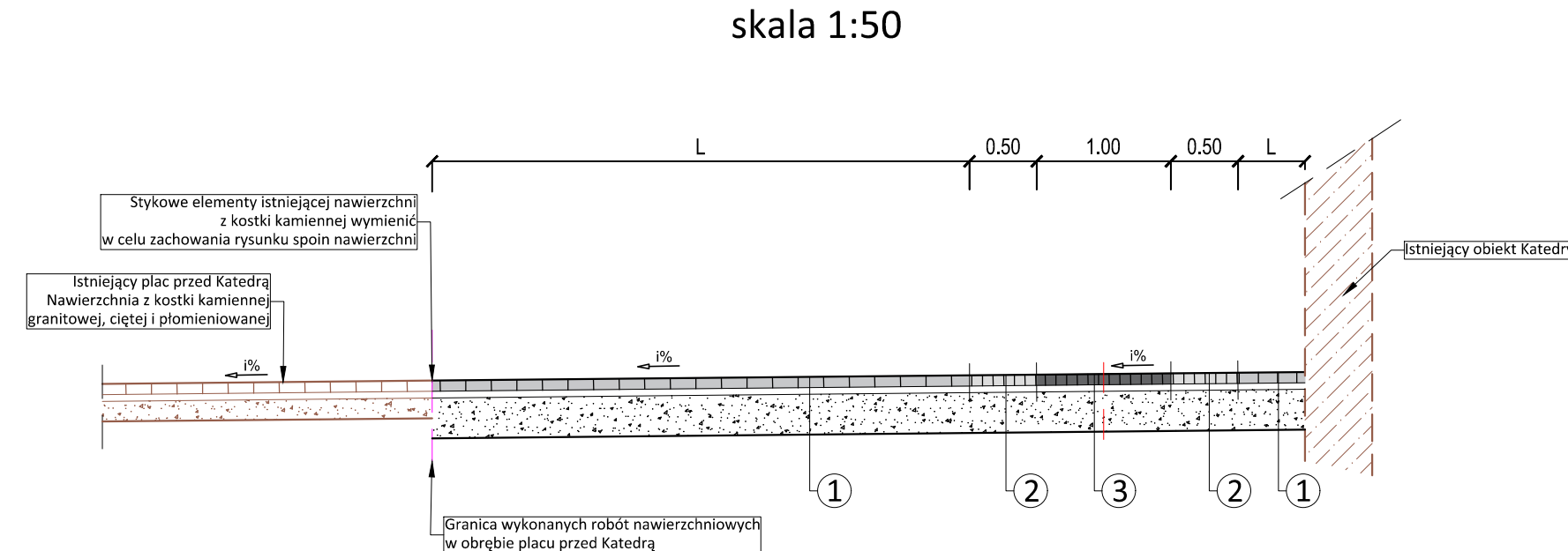


JEDNOSTKA PROJEKTOWA		BIURO PROJEKTOWE TOMASZ ROMANKIEWICZ ul. Marcinkowskiego 3-4, 66-400 Gorzów Wlkp. ☎ 600 481 971, ✉ t.romankiewicz@wp.pl			
INWESTOR	MIASTO GORZÓW WIELKOPOLSKI ul. Sikorskiego 3-4, 66-400 Gorzów Wlkp.				
TEMAT	Przebudowa Starego Rynku w bezpośrednim sąsiedztwie Katedry				
FAZA	PROJEKT BUDOWLANO-WYKONAWCZY				
BRANŻA	DROGOWA				
FUNKCJA	IMIĘ I NAZWISKO	UPRAWNIENIA	DATA	PODPIS	
PROJEKTANT	mgr inż. Tomasz Romankiewicz	upr. proj. w specjalności drogowej nr 185/0074/P005/13	17.11.2020		
RYSUNEK		PLAN SYTUACYJNY			
DATA: 17.11.2020		SKALA: 1:200	NR RYSUNKU: 2	ARKUSZ RYSUNKU: 1	



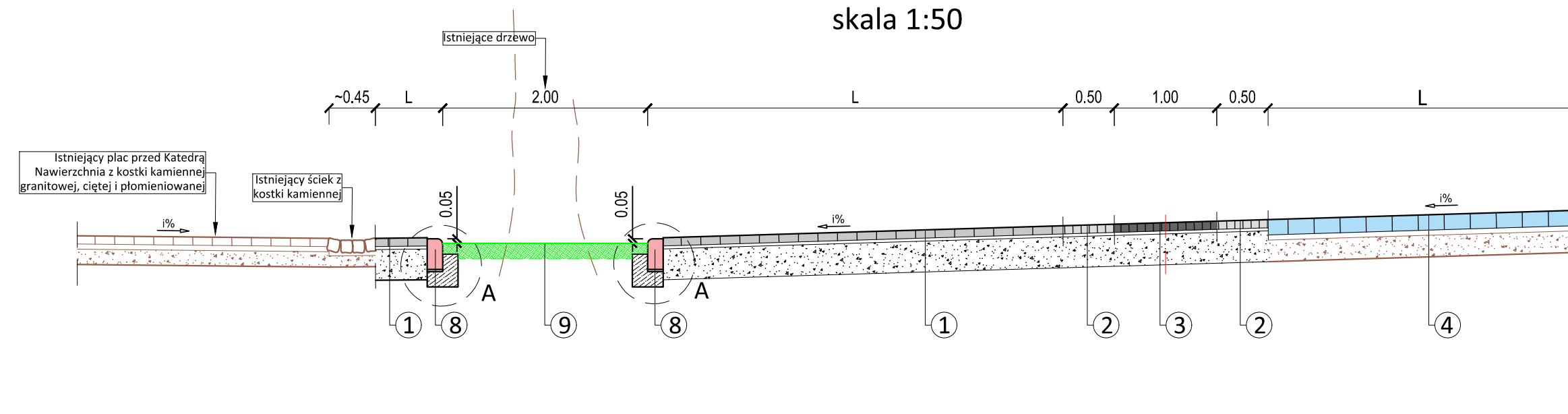
PRZEKRÓJ A-A

skala 1:50



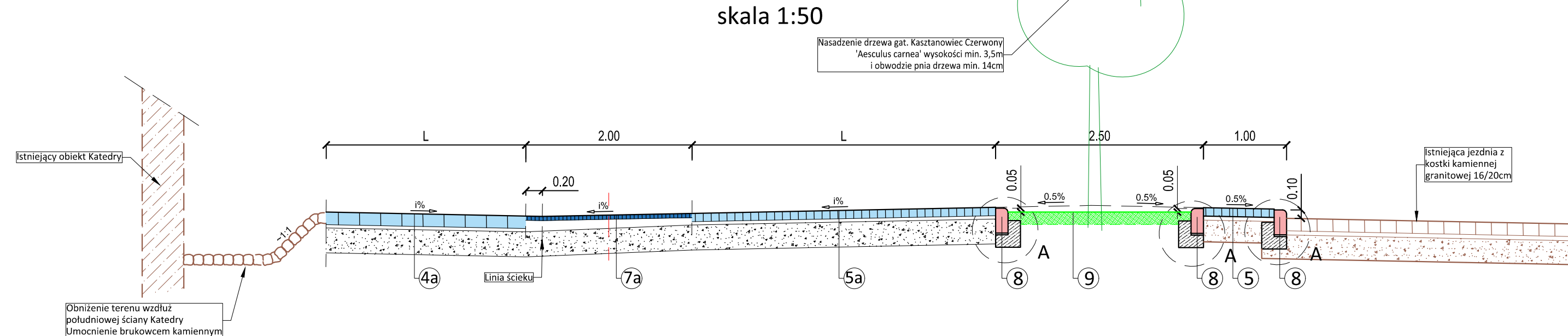
PRZEKRÓJ B-B

skala 1:50



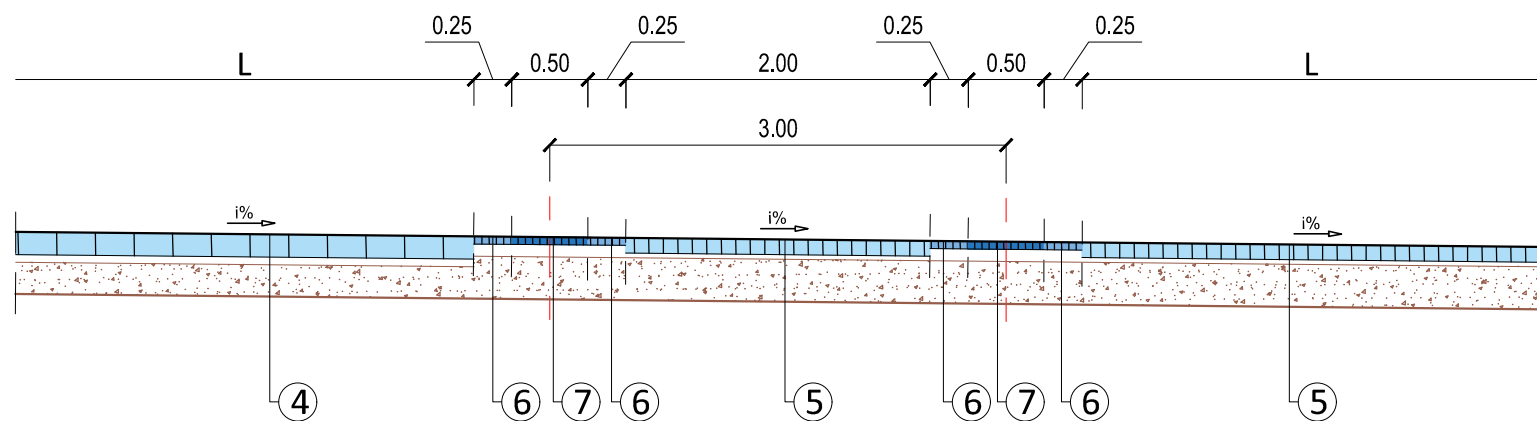
PRZEKRÓJ C-C

skala 1:50



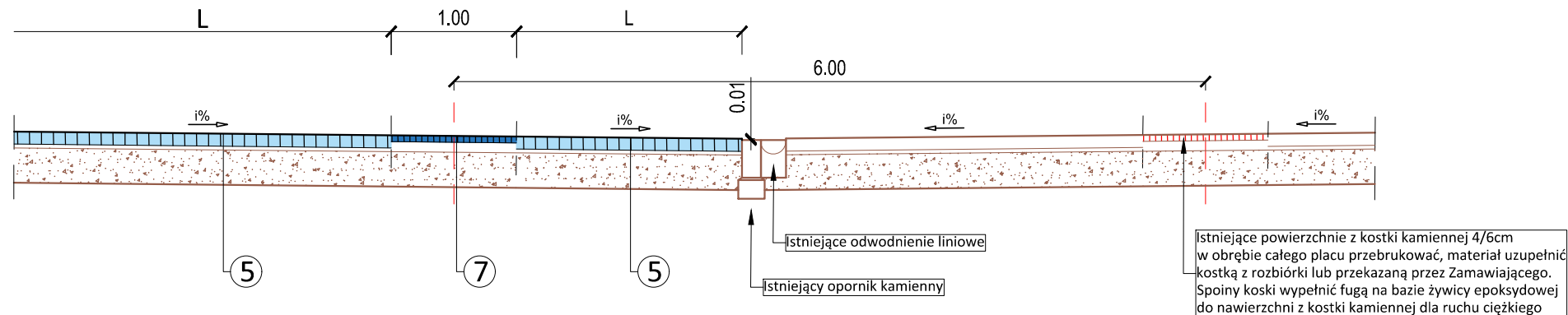
PRZEKRÓJ D-D

skala 1:50



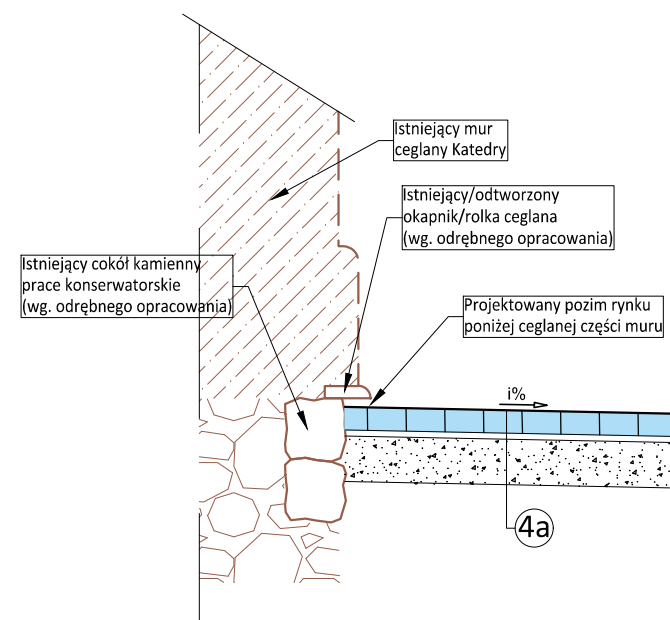
PRZEKRÓJ E-E

skala 1:50



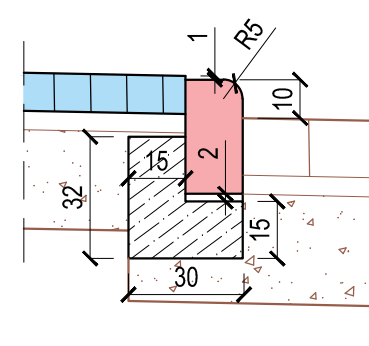
PRZEKRÓJ F-F

skala 1:50



Detal A

skala 1:20



- 8 cm  
3 cm  
30 cm  
Warstwa ścierna - kostka kamienna granitowa cięta, płomieniowana w kolorze jasno-szarym 18x24cm - materiał nowy  
Podsyпка cementowo-piaskowa 1:4  
Podbudowa zasadnicza - kruszywo naturalne przekruszone 0/31,5mm, C<sub>50/3</sub> stabilizowane mechanicznie
- 8 cm  
3 cm  
30 cm  
Warstwa ścierna - kostka kamienna granitowa cięta, płomieniowana w kolorze jasno-szarym 8x8cm - materiał nowy  
Podsyпка cementowo-piaskowa 1:4  
Podbudowa zasadnicza - kruszywo naturalne przekruszone 0/31,5mm, C<sub>50/3</sub> stabilizowane mechanicznie
- 8 cm  
3 cm  
30 cm  
Warstwa ścierna - kostka kamienna granitowa cięta, płomieniowana w kolorze ciemno-szarym 8x8cm - materiał nowy  
Podsyпка cementowo-piaskowa 1:4  
Podbudowa zasadnicza - kruszywo naturalne przekruszone 0/31,5mm, C<sub>50/3</sub> stabilizowane mechanicznie
- 15 cm  
min. 3 cm  
Warstwa ścierna - kostka kamienna granitowa w kolorze szarym 16/20cm - materiał z wcześniejszej roboty nawierzchni placu lub przekazany przez Zamawiającego  
Podsyпка cementowo-piaskowa 1:4  
Istniejące warstwy konstrukcyjne po rozbiorze warstw nawierzchniowych
- 15 cm  
3-5 cm  
30 cm  
Warstwa ścierna - kostka kamienna granitowa w kolorze szarym 16/20cm - materiał z wcześniejszej roboty nawierzchni placu lub przekazany przez Zamawiającego  
Podsyпка cementowo-piaskowa 1:4  
Istniejące warstwy konstrukcyjne po rozbiorze warstw nawierzchniowych
- 10 cm  
min. 3 cm  
Warstwa ścierna - kostka kamienna granitowa w kolorze szarym 9/11cm - materiał z wcześniejszej roboty nawierzchni placu lub przekazany przez Zamawiającego  
Podsyпка cementowo-piaskowa 1:4  
Istniejące warstwy konstrukcyjne po rozbiorze warstw nawierzchniowych
- 10 cm  
3-5 cm  
30 cm  
Warstwa ścierna - kostka kamienna granitowa w kolorze szarym 9/11cm - materiał z wcześniejszej roboty nawierzchni placu lub przekazany przez Zamawiającego  
Podsyпка cementowo-piaskowa 1:4  
Istniejące warstwy konstrukcyjne po rozbiorze warstw nawierzchniowych
- 5 cm  
min. 5 cm  
Warstwa ścierna - kostka kamienna granitowa w kolorze szarym 4/6cm - materiał z wcześniejszej roboty nawierzchni placu lub przekazany przez Zamawiającego\*  
Podsyпка cementowo-piaskowa 1:4  
Istniejące warstwy konstrukcyjne po rozbiorze warstw nawierzchniowych
- 5 cm  
min. 5 cm  
Warstwa ścierna - kostka kamienna bazaltowa w kolorze grafitowym 4/6cm - materiał z wcześniejszej roboty nawierzchni placu lub przekazany przez Zamawiającego\*  
Podsyпка cementowo-piaskowa 1:4  
Istniejące warstwy konstrukcyjne po rozbiorze warstw nawierzchniowych
- 5 cm  
min. 5 cm  
30 cm  
Warstwa ścierna - kostka kamienna bazaltowa w kolorze grafitowym 4/6cm - materiał z wcześniejszej roboty nawierzchni placu lub przekazany przez Zamawiającego\*  
Podsyпка cementowo-piaskowa 1:4  
Podbudowa zasadnicza - kruszywo naturalne przekruszone 0/31,5mm, C<sub>50/3</sub> stabilizowane mechanicznie
- Krawężnik kamienny 15x30 cm na ławie z bet. cementowego C12/15 z oporem
- Wypełnienie Homblox ziemi urodzajną - humusowanie gr. 15 cm

UWAGA:  
\*) spoiny kostki kamiennej zabezpieczyć zaprawą fugową na bazie żywicy epoksydowej, przeznaczoną do spoinowania nawierzchni z kostki brukowej kamiennej do ruchu ciężkiego odpornej na czyszczenie mechaniczne i strumieniem wody

JEDNOSTKA PROJEKTOWA		 BIURO PROJEKTOWE TOMASZ ROMANKIEWICZ ul. Marcinkowskiego 7D/6, 66-400 Gorzów Wlkp. ☎ 600 481 971, ✉ t.romankiewicz@wp.pl		
INWESTOR		MIASTO GORZÓW WIELKOPOLSKI ul. Sikorskiego 3-4, 66-400 Gorzów Wlkp.		
TEMAT		Przebudowa Starego Rynku w bezpośrednim sąsiedztwie Katedry PROJEKT ZAMIENNY		
FAZA		PROJEKT BUDOWLANO-WYKONAWCZY		
BRANŻA		DROGOWA		
FUNKCJA	IMIĘ I NAZWISKO	UPRAWNIENIA	DATA	PODPIS
PROJEKTANT	mgr inż. Tomasz Romankiewicz	upr. proj. w specjalności drogowej nr LBS/0074/POOD/11	17.11.2020	
RYSUNEK		PRZESZKROJE NORMALNE I DETALE		
DATA: 17.11.2020	SKALA: 1:50; 1:20	NR RYSUNKU: 3	ARKUSZ RYSUNKU: 1	

### III. ZAŁĄCZNIKI

Opinia Urzędu Miasta – Wydział Gospodarki Komunalnej  
Opinia Lubuskiego Wojewódzkiego Konserwatora Zabytków

Gorzów Wlkp. 30.06.2020 r.

**Biuro Projektowe Tomasz  
Romankiewicz**  
ul. Marcinkowskiego 7D/6  
66-400 Gorzów Wlkp.

Odpowiadając na pismo z dnia 23.06.2020 r. znak: 07-RYNEK2/20 dotyczące uzgodnienia projektu budowlano - wykonawczego dla zadania pn. Przebudowa Starego Rynku w bezpośrednim sąsiedztwie Katedry - odwodnienie, uprzejmie informuje, że opiniuję pozytywnie przedłożony projekt.

WYDZIAŁ GOSPODARKI KOMUNALNEJ  
I TRANSPORTU PUBLICZNEGO  
*mgr Agnieszka Kuźba*  
(1)



LUBUSKI WOJEWÓDZKI KONSERWATOR ZABYTKÓW Gorzów Wlkp. .... 30.06.2020

Wojewódzki Urząd Ochrony Zabytków  
w Zielonej Górze

Delegatura w Gorzowie Wielkopolskim  
ul. Kosynierów Gdyńskich 75  
66-400 Gorzów Wielkopolski

tel. [95] 7200 521, fax [95] 7200 346  
[www.lwkwz.pl](http://www.lwkwz.pl); [delegatura.gorzow@lwkwz.pl](mailto:delegatura.gorzow@lwkwz.pl)

ZN-G.5183.26.2020 [MGW]

**Pan Tomasz Romankiewicz**  
**Biuro Projektowe Tomasz Romankiewicz**  
**ul. Marcinkowskiego 7D/6, 66-400 Gorzów Wlkp.**

*Dotyczy: pisma Pana Tomasza Romankiewicza, Biuro Projektowe Tomasz Romankiewicz, znak: 09-RYNEKK2/20 z dnia 23.06.2020 r. (wpłynęło w dniu 23.06.2020 r.) w sprawie wydania opinii na temat dokumentacji projektowej dla zadania: Przebudowa Starego Rynku (w Gorzowie Wlkp.) w bezpośrednim sąsiedztwie Katedry"*

Lubuski Wojewódzki Konserwator Zabytków, po zapoznaniu się z przedłożonym pismem oraz dokumentacją projektową, informuje, że opiniuje pozytywnie formę architektoniczną i parametry opracowania terenu wraz z niezbędnymi pracami i nasadzeniami zawartymi w przedłożonej dokumentacji projektowej sporządzonej przez mgr inż. Tomasza Romankiewicza w dniu 22.06.2020 r., na dz. ewid. nr 2149/1, 2149/2, 2149/3, 2621, 2150, 2148/6 w sąsiedztwie kościoła katedralnego w Gorzowie Wlkp., wpisanego do rejestru zabytków pod numerem 40 orzeczeniem Wojewódzkiego Konserwatora Zabytków w Zielonej Górze z dnia 15.01.1954 roku i pod nr KOK-I-1/76 decyzją Wojewódzkiego Konserwatora Zabytków w Gorzowie Wlkp. z dnia 19.10.1976 roku. Obszar inwestycji

Prace będą ingerować w układ ubranistyczny miasta Gorzowa Wlkp. oraz w ziemne warstwy kulturowe stanowiska archeologicznego nr 17, AZP 45-12/83, zarejestrowanego jako miasto średniowieczne i nowożytne. Przedmiotowe zabytki ujęte zostały w gminnej ewidencji zabytków przyjętej Zarządzeniem Nr 1134/III/2014 Prezydenta Miasta Gorzowa Wlkp. z dnia 4 lutego 2014 r., zmienionym następnie Zarządzeniem Nr 240/I/2018 Prezydenta Miasta Gorzowa Wlkp. z dnia 21 czerwca 2018 r. Zgodnie z treścią art. 39 ust. 3 ustawy z dnia 7 lipca 1994 r. Prawo Budowlane /t.j. Dz. U. z 2019 r., poz. 1186 ze zm./ „*W stosunku do obiektów budowlanych oraz obszarów niewpisanych do rejestru zabytków, a ujętych w gminnej ewidencji zabytków, pozwolenie na budowę lub rozbiórkę obiektu budowlanego wydaje właściwy organ w uzgodnieniu z wojewódzkim konserwatorem zabytków*”.

Roboty budowlane i prace ziemne prowadzone na tym terenie, mogą doprowadzić do zniszczenia ziemnych warstw kulturowych i obiektów archeologicznych. Zgodnie z art. 31 ust. 1a p. 1-2 i ust. 2 ustawy o ochronie zabytków i opiece nad zabytkami „Osoba fizyczna lub jednostka organizacyjna, która zamierza realizować roboty budowlane przy zabytku (...) znajdującym się w ewidencji wojewódzkiego konserwatora zabytków albo roboty ziemne lub dokonać zmiany charakteru dotychczasowej działalności na terenie, na którym znajdują się zabytki archeologiczne, co doprowadzić może do przekształcenia lub zniszczenia zabytku archeologicznego jest obowiązana, z zastrzeżeniem art. 82a ust. 1, pokryć koszty badań archeologicznych oraz ich dokumentacji, jeżeli przeprowadzenie tych badań jest niezbędne w celu ochrony tych zabytków. Zakres i rodzaj niezbędnych badań archeologicznych, o których mowa w ust. 1a, ustala wojewódzki konserwator zabytków w drodze decyzji, wyłącznie w takim zakresie, w jakim roboty budowlane albo roboty ziemne lub zmiana charakteru



dotychczasowej działalności na terenie, na którym znajdują się zabytki archeologiczne, zniszczą lub uszkodzą zabytek archeologiczny”.

W związku z tym dla planowanych prac należy założyć konieczność prowadzenia badań archeologicznych na podstawie art. 36 ust 1 pkt 5 ustawy o ochronie zabytków i opiece nad zabytkami (tj. Dz. U. z 2020 r., poz. 282 ze zm.).

**Do wiadomości:**

a/a (1801)

Oprac.: mgr Błażej Skaziński

z up. Lubuskiego Wojewódzkiego  
Konservatora Zabytków  
mgr Błażej Skaziński  
Kierownik Delegatury