

Egz. ....

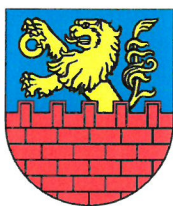
Nazwa opracowania:

**MATERIAŁY DO ZGŁOSZENIA ROBÓT NIE WYMAGAJĄCYCH POZWOLENIA NA BUDOWĘ**

Zadanie inwestycyjne:

**„Przebudowa chodnika przy drodze powiatowej nr 2424W Nasielsk – Nuna  
na odc. 350 m.”**

Inwestor:



**GMINA NASIELSK**

ul. Elektronowa 3, 05-190 Nasielsk

tel.: 23 69 33 000,

e-mail: um@nasielsk.pl

NIP: 531 160 74 68, REGON: 130 377 89

Lokalizacja inwestycji:

Miejscowości: Nasielsk  
gmina: Nasielsk  
powiat: nowodworski  
województwo: mazowieckie

Działki Nr:

141404\_4.0001.1314/5

Branża:

DROGOWA

Kategoria obiektu:

XXV

Kody CPV

45233140-2 Roboty drogowe  
45111200-0 Roboty w zakresie przygotowania terenu pod  
budowę i roboty ziemne  
45233220-7 Roboty w zakresie nawierzchni dróg  
45233200-1 Roboty w zakresie różnych nawierzchni

Opracował:

inż. Igor Nicewicz

Data:

czerwiec 2020r.

Stanowisko	Imię i nazwisko	Jednostka	podpis
Sporządził	Inż. Igor Nicewicz	Urząd Miejski w Nasielski	
Akceptuje	Mgr Bogdan Ruszkowski	Burmistrz Nasielska	 

## Spis treści

1. OPIS TECHNICZNY.....	3
1.1. Przedmiot opracowania .....	3
1.2. Cel i zakres opracowania.....	3
1.3. Podstawa opracowania .....	3
1.4. Przepisy prawne.....	3
1.5. Lokalizacja inwestycji.....	4
1.6. Opis stanu istniejącego .....	4
1.7. Warunki wodne .....	4
1.8. Opinia geotechniczna.....	4
2. OPIS PROJEKTOWANEGO ZAGOSPODAROWANIA TERENU .....	5
2.1. Rozwiązania projektowe.....	5
2.2. Rozwiązania wysokościowe .....	5
2.3. Urządzenia obce uzbrojenia terenu .....	5
2.4. Ochrona środowiska i gospodarka zielenią .....	6
2.5. Chodnik .....	6
2.6. Zjazdy .....	7
2.7. Odwodnienie.....	7
INFORMACJA DOTYCZĄCA BEZPIECZEŃSTWA I OCHRONY ZDROWIA.....	8
I.    ZAKRES .....	8
II.   WYKAZ ISTNIEJĄCYCH OBIEKTÓW BUDOWLANYCH.....	8
III.  ELEMENTY ZAGOSPODAROWANIA DZIAŁKI LUB TERENU KTÓRE MOGĄ STWARZAĆ ZAGROŻENIE BEZPIECZEŃSTWA I ZDROWIA LUDZI.....	8
IV.   PRZEWIDYWANE ZAGROŻENIE WYSTĘPUJĄCE PODCZAS REALIZACJI ROBÓT BUDOWLANYCH, SKALA I RODZAJE ZAGROŻEŃ ORAZ MIEJSCE I CZAS ICH WYSTĄPIENIA.....	9
V.    SPOSÓB PROWADZENIA INSTRUKTARZU PRACOWNIKÓW DLA ROBÓT SZCZEGÓLNIE NIEBEZPIECZNYCH .....	9
VI.   ŚRODKI TECHNICZNE I ORGANIZACYJNE ZAPOBIEGAJĄCE NIEBEZPIECZEŃSTWOM .....	10

## 1. OPIS TECHNICZNY

### 1.1. Przedmiot opracowania

Przedmiot opracowania obejmuje opis techniczny dla zadania polegającego na przebudowie chodnika przy drodze powiatowej nr 2424W Nasielsk – Nuna na odc. 350 m. w Nasielsku.

### 1.2. Cel i zakres opracowania

Zakres opracowania obejmuje przebudowę chodnika przy ul. Piłsudskiego w Nasielsku (droga powiatowa nr 2424W Nasielsk – Nuna) wraz z wykonaniem poszerzenia nawierzchni jezdni. Celem inwestycji jest dostosowanie szerokości oraz konstrukcji chodnika i jezdni do potrzeb wynikających z ruchu pieszych oraz samochodów.

Opracowanie obejmuje:

- roboty przygotowawcze:
  - ✓ Rozbiórka istniejących nawierzchni,
  - ✓ Wycinka drzew i usunięcie karp,
  - ✓ Regulacja i zabezpieczenie istniejących elementów infrastruktury technicznej,
  - ✓ Roboty ziemne,
- wykonanie podbudowy pod poszerzenie jezdni, chodnika i zajazdów,
- wykonanie nawierzchni na poszerzeniu jezdni, chodnika i zajazdów,
- zagospodarowanie pasów zieleni oraz nasadzenia drzew,
- uporządkowanie terenu.

### 1.3. Podstawa opracowania

- Porozumienie nr WAO.031.5.2020 z dnia 18 czerwca 2020 r. zawarte pomiędzy Powiatem Nowodworskim a Gminą Nasielsk.
- Mapa sytuacyjna obszaru objętego projektem w skali 1:500,
- Pomiary sytuacyjne wykonywane w dniach 17– 19 czerwca 2020r.
- Wytyczne i uzgodnienia Inwestora w sprawach rozwiązań technicznych.

### 1.4. Przepisy prawne

- Prawo budowlane (t.j. Dz.U. 2019 r. poz. 1186 z późn. zm.).
- Rozporządzenie z dnia 2 marca 1999 r. Ministra Transportu i Gospodarki Morskiej w sprawie warunków technicznych, jakim powinny odpowiadać drogi publiczne i ich usytuowanie (t.j. Dz.U. 2016 r. poz. 124 z późn. zm.).
- Rozporządzenie z dnia 23 czerwca 2003 r. Ministra Infrastruktury w sprawie informacji dotyczącej bezpieczeństwa i ochrony zdrowia oraz planu bezpieczeństwa i ochrony zdrowia (Dz.U. 2003 r. Nr 120, poz. 1126).
- Rozporządzenie z dnia 3 lipca 2003 r. Ministra Infrastruktury w sprawie szczegółowych warunków technicznych dla znaków i sygnałów drogowych oraz urządzeń bezpieczeństwa ruchu drogowego i warunków ich umieszczania na drogach (t.j. Dz.U. 2019 r. poz. 2311).

### 1.5. Lokalizacja inwestycji

Ulica Piłsudskiego zlokalizowana jest w Nasielsku, powiecie nowodworskim w województwie mazowieckim. Opracowanie obejmuje odcinek o długości 350 m od skrzyżowania z ulicą Warszawską do skrzyżowania z ul. Traugutta.

Roboty prowadzone będą w obrębie działki drogowej nr 1314/5, obręb : 0001 MIASTO NASIELSK, jednostka ewidencyjna: 141404\_4 Nasielsk miasto.

Lokalizacja została przedstawiona na orientacyjnym planie inwestycji.

### 1.6. Opis stanu istniejącego

Planowana do przebudowy ul. Piłsudskiego w Nasielsku jest drogą powiatową będącą w zarządzaniu Starosty Nowodworskiego, dwukierunkową klasy L (lokalną), posiada jezdnię o nawierzchni bitumicznej szerokości 7,00-8,00 m, spadki poprzeczne jezdni daszkowe do istniejącej kanalizacji deszczowej za pomocą wpustów ulicznych. Ulica posiada obustronne chodniki o zmiennej szerokości od 2,0 do 4,0. Chodnik po wschodniej (lewej) stronie ulicy z kostki betonowej w kolorze szarym oraz zjazdami w kolorze czerwonym. Chodnik po stronie zachodniej (prawej) z płyt betonowych – do przebudowy. W pasie chodnika występuje pas zieleni miejskiej zagospodarowany trawnikiem oraz wysokimi drzewami liściastymi – częściowo do wycinki.

W sąsiedztwie drogi znajduje się zabudowa mieszkalna jedno- oraz wielorodzinna, zabytkowy budynek Gminno-Miejskiej Biblioteki Publicznej oraz lokale usługowe.

Występujące zjazdy do posesji przyległych do pasa drogowego posiadają nawierzchnię z trylinki betonowej. Występujące skrzyżowania z drogami bocznymi posiadają nawierzchnię asfaltową.

Teren pod przebudowę chodnika znajduje się po zachodniej (prawej) stronie ul. Piłsudskiego.

Planowany do przebudowy fragment drogi przebiega przez teren miejski leżący poza obszarami ochrony środowiska. Uwzględniając charakter i lokalizację zadania, przedsięwzięcie nie będzie stanowiło zagrożenia dla właściwego funkcjonowania obszaru naturalnego.

W sąsiedztwie terenu objętego opracowaniem, występuje obiekt wpisany do rejestru zabytków MWKZ, tj. budynek w którym siedzibę ma Miejsko-Gminna Biblioteka Publiczna w Nasielsku.

### 1.7. Warunki wodne

Odwodnienie jezdni funkcjonuje za pomocą spadków podłużnych i poprzecznych jezdni, wody opadowe z jezdni spływają za pomocą obustronnych wpustów ulicznych do istniejącego kanału burzowego.

### 1.8. Opinia geotechniczna

Biorąc pod uwagę zakres prac nie ma potrzeby prowadzenia badań gruntowych.

## 2. OPIS PROJEKTOWANEGO ZAGOSPODAROWANIA TERENU

### 2.1. Rozwiązania projektowe

W ramach opracowania przewidziano przebudowę chodnika po zachodniej (prawej) stronie ul. Piłsudskiego. Wykonane zostanie częściowe poszerzenie istniejącej nawierzchni jezdni oraz przebudowa chodnika wraz z pasem zieleni, nasadzenia drzew.

W ramach niniejszego zadania planuje się wykonanie następujących robót:

- budowa prawostronnego chodnika od KM 0+000 - do KM 0+346 o nawierzchni z kostki brukowej betonowej typu Holland w kolorze szarym o grubości 6 cm,
- przebudowa istniejących zjazdów w ciągu projektowanego chodnika na zjazdy o nawierzchni z kostki brukowej typu Holland w kolorze czerwonym o grubości 8 cm,
- prawostronne poszerzenie jezdni z nawierzchni asfaltowych,
- wycinka 5 szt. drzew kolidujących z planowaną inwestycją oraz nasadzenie nowych drzew w ilości 18 szt.,
- wykonanie malowania linii segregacyjnych oraz przejścia dla pieszych,
- ułożenie płyt betonowych ostrzegawczych koloru żółtego przed wejściem na przejście dla pieszych.

Zestawienie powierzchni poszczególnych elementów projektowanej przebudowy drogi:

- powierzchnia chodnika z kostki brukowej betonowej – 760,00m<sup>2</sup>
- powierzchnia zjazdów o nawierzchni z kostki brukowej betonowej – 107,00m<sup>2</sup>
- powierzchnia poszerzenia z nawierzchni asfaltowych – 256,00 m<sup>2</sup>
- powierzchnia trawników – 115 m<sup>2</sup>

### 2.2. Rozwiązania wysokościowe

Przekrój poprzeczny przebudowywanego chodnika oraz poszerzeń wykonanych z nawierzchni mineralno – asfaltowej zakłada spadki o wartości 1-2% w kierunku osi jezdni do istniejących wpustów ulicznych. Przy układaniu warstwy bitumicznej na poszerzeniu należy zwrócić szczególną uwagę na wykonanie połączenia pomiędzy krawędziami nawierzchni asfaltowych istniejących i projektowanych. Szczelinę na łączeniu należy oczyścić, osuszyć, nanieść środek gruntujący, zalać masą do spoin technologicznych na bazie masy asfaltowej modyfikowanej polimerami, uplastycznionej rozpuszczalnikami.

Wysokości warstw konstrukcyjnych nawiązać do istniejących nawierzchni oraz terenu, z obrobieniem i wyrównaniem elementów technicznych znajdujących się w pasie drogowym.

### 2.3. Urządzenia obce uzbrojenia terenu

- sieć gazowa administrowana przez Polska Spółka Gazownictwa Sp. z o.o.,
- sieci wodociągowe i kanalizacyjne administrowane przez Zarząd Gospodarki Komunalnej i Mieszkaniowej w Nasielsku,
- sieć elektroenergetyczna administrowana przez ENERGA-OPERATOR SA,
- sieć telekomunikacyjna administrowana przez Orange Polska.

Zabezpieczenie urządzeń oraz kolizji z wyżej wymienionymi obiektami należy wykonać po wcześniejszym uzgodnieniu warunków z zarządcami sieci oraz pod nadzorem ich właścicieli.

Nie wyklucza się istnienia w rejonie projektowanych do wykonania robót innych nie wykazanych na mapie urządzeń podziemnych, o których brak jest informacji w instytucjach branżowych. Przed przystąpieniem do robót ziemnych wszelkiego rodzaju kolizje z istniejącym uzbrojeniem należy dokładnie zlokalizować, lecz wykopami kontrolnymi ręcznymi. Prace należy wykonywać pod nadzorem Inwestora i właścicieli istniejącego uzbrojenia terenu, przestrzegając ściśle warunków wykonania robót podanych przez właścicieli urządzeń obcych zlokalizowanych w pasie drogowym.

#### 2.4. Ochrona środowiska i gospodarka zielenią

Planowana inwestycja przebudowy drogi nie wymaga sporządzenia raportu z oddziaływania na środowisko zgodnie z obowiązującymi przepisami o ochronie środowiska.

Zachodzi potrzeba wycinki 5 szt. drzew (2 szt. gatunku jesion wyniosły, 3 szt. gatunku lipa drobnolistna) zlokalizowanych w krawędzi jezdni i kolidujących z projektowanym chodnikiem. W ramach rekompensaty dla środowiska zostaną wykonane nasadzenia zastępcze w ilości 16 szt. z gatunku klon pospolity oraz 2 szt. gatunku głóg dwuszyjkowy (przy zabytkowym budynku biblioteki) – zgodnie z planem nasadzeń.

Planowana inwestycja nie będzie stanowiła zagrożenia dla istniejącego otoczenia, zrealizowana zostanie w granicach istniejącego pasa drogowego. Obszar oddziaływania obiektu mieścić się będzie na działkach stanowiących pas drogowy.

#### 2.5. Chodnik

Początek projektowanego do przebudowy chodnika w KM 0+000 stanowi koniec istniejącego chodnika w rejonie skrzyżowania z ul. Warszawską, natomiast koniec projektowanego chodnika w KM 0+346 na skrzyżowaniu z ul. Traugutta.

Szerokość projektowanego chodnika jest zmienna i ma szerokość od 2,00 do 3,00 m. Nawierzchnia chodnika z kostki brukowej betonowej typu Holland w kolorze szarym o grubości 6cm, chodnik zlokalizowany przy zachodniej krawędzi jezdni (s. prawa), spadek poprzeczny chodnika wynosi od 1,00% do 2,00% w kierunku jezdni.

Chodnik ograniczony od strony jezdni krawężnikiem betonowym 15x30cm ułożonym na ławie betonowej z oporem z betonu C12/15, wystającym ponad krawędź jezdni, od strony przyległego do drogi terenu chodnik ograniczony zostanie obrzeżem betonowym 8x30cm na ławie betonowej z oporem.

Szczegóły konstrukcyjne projektowanego chodnika:

- Nawierzchnia z kostki brukowej betonowej Holland (szara) gr. 6 cm
- podsypka piaskowa o gr. 5 cm

Na skrzyżowaniach projektowanego chodnika z drogami bocznymi, połączenie chodnika z krawędzią jezdni krawężnikiem betonowym najazdowym 15x22cm wystającym 2 cm powyżej krawędzi jezdni.

Na wysokości skrzyżowania z ul. Polną w KM 0+290, przed wejściem na przejście dla pieszych należy wykonać obniżenie krawężnika oraz ułożyć pas z betonowych płyt ostrzegawczych koloru żółtego.

## 2.6. Zjazdy

Zjazdy indywidualne do posesji w ciągu projektowanego chodnika posiadać będą nawierzchnię z kostki brukowej betonowej typu Holland w kolorze czerwonym, ograniczenie wjazdów od strony jezdni oraz przyległego terenu za pomocą krawężników betonowych najazdowych 12x25 cm wystających 3 cm powyżej krawędzi jezdni, ułożonych na ławie betonowej z oporem, połączenie wjazdów z krawędzią jezdni wykonane za pomocą łuków o promieniu  $R=3$  m. Spadki poprzeczne kierunku osi jezdni wynoszące od 1,00% do 2,00% nawiązujące do chodnika.

Szczegóły konstrukcyjne zjazdów indywidualnych w ciągu projektowanego chodnika:

- nawierzchnia z kostki brukowej betonowej Holland (czerwona) gr. 8cm
- podsypka cementowo-piaskowa gr. 5 cm
- podbudowa z mieszanki betonowej pielęgnowanej piaskiem i wodą gr. 10 cm

Nawierzchnię zjazdów za chodnikiem należy dowiązać wysokościowo do zewnętrznej krawędzi chodnika bądź terenu w kierunku posesji. Połączenia budowanych wjazdów każdorazowo uzgodnić z właścicielami posesji przyjeżdżających.

Na skrzyżowaniu chodnika z drogami bocznymi krawędzie jezdni ograniczone zostaną krawężnikiem najazdowym 15x25cm wystającym 2cm powyżej krawędzi jezdni.

## 2.7. Odwodnienie

Projektowaną przebudowa nie spowoduje zmiany bilansu terenów utwardzonych w stosunku do powierzchni czynnej. Wody opadowe z przebudowanego chodnika odprowadzane będą za pomocą spadków poprzecznych i podłużnych w kierunku osi jezdni do istniejącej kanalizacji deszczowej za pomocą studni wpustowych znajdujących się w pasie drogowym.

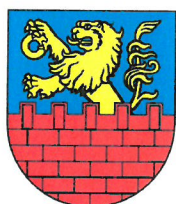
Nazwa opracowania:

## INFORMACJA DOTYCZĄCA BEZPIECZEŃSTWA I OCHRONY ZDROWIA

Zadanie inwestycyjne:

„Przebudowa chodnika przy drodze powiatowej nr 2424W Nasielsk – Nuna na odc. 350 m.”

Investor:



GMINA NASIELSK

ul. Elektronowa 3, 05-190 Nasielsk

tel.: 23 69 33 000,

e-mail: um@nasielsk.pl

NIP: 531 160 74 68, REGON: 130 377 89

Lokalizacja inwestycji:

Miejscowości: Nasielsk

gmina: Nasielsk

powiat: nowodworski

województwo: mazowieckie

Działki Nr:

141404\_4.0001.1314/5

Opracował:

inż. Igor Nicewicz

Data:

czerwiec 2020r.

### I. ZAKRES

- roboty przygotowawcze,
- roboty rozbiórkowe,
- roboty ziemne (wykopy, nasypy),
- warstwy ścieralnej nawierzchni jezdni na szerokości 0,50m,
- podbudowa i nawierzchnia pod projektowany chodnik i zjazdy, znaki drogowe,
- roboty wykończeniowe,
- zagospodarowanie zieleni i siew trawy.

### II. WYKAZ ISTNIEJĄCYCH OBIEKTÓW BUDOWLANYCH

Na terenie objętym opracowaniem zlokalizowane są doziemne sieci elektroenergetyczne, telekomunikacyjne, wodociągowe, kanalizacyjne, gazowe.

### III. ELEMENTY ZAGOSPODAROWANIA DZIAŁKI LUB TERENU KTÓRE MOGĄ STWARZAĆ ZAGROŻENIE BEZPIECZEŃSTWA I ZDROWIA LUDZI

Urządzenia obce, chodnik, zjazdy, skrzyżowania z drogami bocznymi, objęte robotami drogowymi na których odbywa się ruch drogowy i pieszy.



#### IV. PRZEWIDYWANE ZAGROŻENIE WYSTĘPUJĄCE PODCZAS REALIZACJI ROBÓT BUDOWLANYCH, SKALA I RODZAJE ZAGROŻEŃ ORAZ MIEJSCE I CZAS ICH WYSTĄPIENIA

Kolizja uczestników ruchu drogowego z wykonawcami robót:

- a) zagrożenia wynikające z zatrudnienia sprzętu i transportu dla pracowników uczestniczących przy realizacji robót,
- b) zagrożenia wynikające z używania narzędzi ręcznych o napędzie elektrycznym, pneumatycznym i hydraulicznym,
- c) zagrożenia wynikające z wbudowania mieszanek mineralno-asfaltowych, których temperatura wynosi do 160 stopni Celsjusza,
- d) zagrożenia wynikające z wykonywania wykopów:
  - upadek pracownika lub osób niezatrudnionych na budowie do wykopu (brak zabezpieczeń wykopów),
  - zasypanie pracownika w wykopie wąsko-przestrzennym spowodowane brakiem zabezpieczenia ścian wykopu przed obsunięciem,
  - roboty montażowe urządzeń odwadniających w wykopach
- e) kolizja wykonywanych robót ziemnych z urządzeniami podziemnymi zlokalizowanymi w pasie drogowym
- f) poruszające się środki transportu i sprzętu

#### V. SPOSÓB PROWADZENIA INSTRUKTARZU PRACOWNIKÓW DLA ROBÓT SZCZEGÓLNIE NIEBEZPIECZNYCH

Pracownicy wykonujący roboty na projektowanym do przebudowy odcinku drogi muszą posiadać aktualny **instruktaż wstępny** i stanowiskowy ze szczególnym uwzględnieniem robót ziemnych i montażowych.

Zasady bezpieczeństwa i higieny pracy podczas wykonywania robót zawarte są:

- Rozporządzenie Ministra Infrastruktury z dnia 06.02.2003 r. w sprawie bezpieczeństwa i higieny pracy podczas wykonywania robót budowlanych (Dz. U. z 2003 r. Nr 47 poz. 401)
- Rozporządzenie Ministra Pracy i Polityki Socjalnej z 26.09.1997r. w sprawie ogólnych przepisów BHP tekst jednolity: (Dz. U. z 2003 r. Nr 169 poz. 1650 ze zmianami).

Na placu budowy winny być dostępne do stałego wykorzystania aktualne instrukcje bezpieczeństwa i higieny pracy dotyczące:

- wykazu prac związanego z zagrożeniami wypadkowymi lub zagrożeniami zdrowia pracowników,
- wykonywania robót w pobliżu istniejącego uzbrojenia podziemnego,
- udzielania pierwszej pomocy

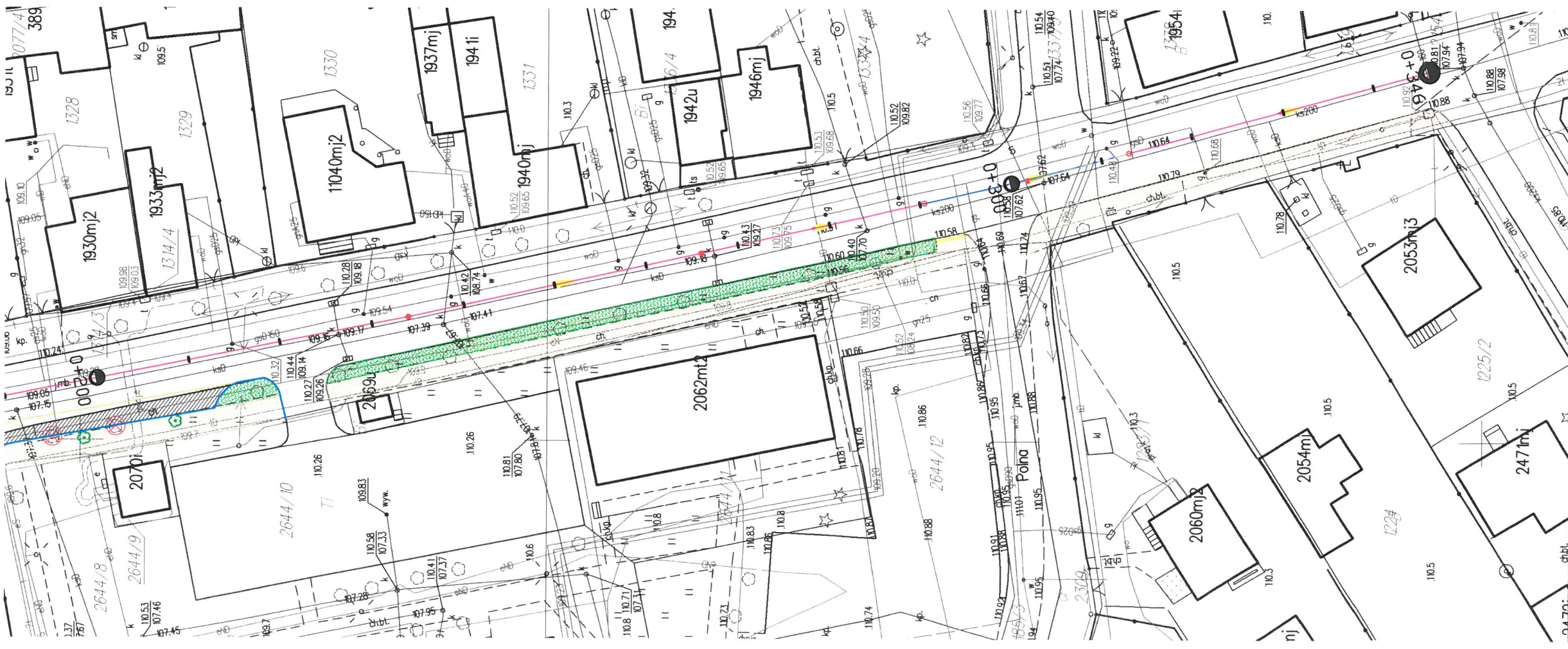
## VI. ŚRODKI TECHNICZNE I ORGANIZACYJNE ZAPOBIEGAJĄCE NIEBEZPIECZEŃSTWOM

- oznakowanie i wygrodzenie miejsc robót zgodnie z zatwierdzonym projektem czasowej organizacji ruchu
- prowadzenie budowy przez osobę posiadającą odpowiednie wymagane uprawnienia budowlane i z zakresu BHP
- wyposażenie pracowników w środki ochrony indywidualnej oraz odzieży i obuwia roboczego zapewniających ochronę przed zagrożeniami,
- stosowanie narzędzi i urządzeń posiadających atesty w stanie technicznym nie stwarzającym zagrożenia dla obsługi
- wykonywanie robót zgodnie z warunkami technicznymi, projektem technicznym oraz obowiązującymi normami i przepisami
- wykonywanie w obrębie występowania urządzeń obcych robót pod nadzorem i według wskazań ich właścicieli
- zabezpieczenie na budowie środków gaśniczych i apteczki pierwszej pomocy z informacją o numerach telefonów alarmowych
- osoba kierująca budową ma obowiązek niezwłocznego wstrzymania prac i podjęcia działań w celu usunięcia ewentualnych zagrożeń dla życia lub zdrowia pracowników
- zabezpieczenie pracowników na budowie dostępu do pomieszczeń higieniczno-sanitarnych.

Przy realizacji robót związanych z przebudową drogi wykonawca zobowiązany jest do bezwzględnego przestrzegania przepisów i zarządzeń wynikających przede wszystkim z:

- Kodeksu pracy
- Rozporządzenie Ministra Infrastruktury z 06.02.2003 r. w sprawie bezpieczeństwa i higieny pracy podczas wykonywania robót budowlanych, (Dz. U. z 2003 r. Nr 47 poz. 401)
- Ustawa z 07.07.1994 r. Prawo budowlane z późniejszymi zmianami
- Rozporządzenia z 23.06.2003 r. Informacja dotycząca bezpieczeństwa i ochrony zdrowia oraz plan bezpieczeństwa i ochrony zdrowia (Dz. U. z 2003r. Nr 120 poz. 1126)
- Rozporządzenie z 26.09.1997r. Ogólne przepisy bezpieczeństwa i higieny pracy (Dz. U. z 2003r. Nr 169 poz. 1650)
- Rozporządzenie z 30.10.2002 r. Minimalne wymagania dotyczące bezpieczeństwa i higieny pracy w zakresie użytkowania maszyn przez pracowników podczas pracy (Dz. U. z 2002 r. Nr 191 poz. 1596)
- Rozporządzenie z 20.10.2001 r. Bezpieczeństwo i higiena pracy podczas eksploatacji maszyn i innych urządzeń technicznych do robót ziemnych, budowlanych i drogowych (Dz. U. z 2001r. Nr 118 poz. 1263)
- Rozporządzenie Ministra Pracy i Polityki Socjalnej z 26.10.1997 r. w sprawie ogólnych przepisów bezpieczeństwa i higieny pracy, tekst jednolity (Dz. U. z 2003 r. Nr 169 poz. 1650 ze zmianami)
- przestrzegać zasad i warunków podanych przez właścicieli urządzeń obcych zlokalizowanych w pasie drogowym
- specyfikacją techniczną określającą szczegóły realizacji i odbioru wykonanych robót.

- KONIEC OPRACOWANIA -



**GMINA NASIELSK**  
 woj. mazowiecki  
 05-190 NASIELSK, Elektryka 13  
 tel. (023) 636 60 00  
 fax (023) 636 12 47  
 NIP 581 60 74 68  
**BURMISTRZ**

**mgr Bogdan Ruzkowski**  
 LOKALIZACJA  
 woj. mazowiecki  
 powiat: nowodworski  
 miasto: Nasielsk  
 ulica: Piłsudskiego

- ZAGOSPODAROWANIE TERENU**
- nawierzchnia z kostki betonowej w kolorze szarym
  - nawierzchnia zjazdów w kolorze czerwonym
  - nawierzchnia parkingu na poszerzeniach asfaltowa
  - płyty ostrzegawcze z wypustkami - żółte
  - teren zielony (trawa)

- ZAGOSPODAROWANIE ZIELNI**
- drzewa do nasadzenia
  - drzewa do usunięcia



Projektował:	imię i nazwisko	Data	Podpis
Upracował:	imię i nazwisko	Data	
Nazwa rys.	PZT - ul. Piłsudskiego		
Investor:	BURMISTRZ NASIELSKA ul. Piłsudskiego 13, 05-190 Nasielsk, tel. (023) 636 60 00, fax (023) 636 12 47, www.nasielsk.pl		
Makroczeka:	Skala	1:500	
	Wzrost rysownika	1	