

KELVIN
Sp. z o.o.

Przedsiębiorstwo Inżynieryjne KELVIN Sp. z o.o.

ul. Piękna 13, 85-303 Bydgoszcz

NAZWA I ADRES OBIEKTU BUDOWLANEGO:

Zespół Szkół

ul. Strażacka 20, 89-200 Rynarzewo

Ekspertyza

**o występowaniu gatunków chronionych zwierząt, ze
szczególnym uwzględnieniem miejsc lęgowych ptaków i nietoperzy
w budynku zlokalizowanym przy ulicy Strażackiej 20 w Rynarzewie**

Wykonana na zlecenie:

Gminy Szubin

ul. Kcyńska 12

Szubin

Wykonał:

Tadeusz Ambroziak 26 czerwca 2016 r.

Spis treści

1. Informacje ogólne
2. Celowość ekspertyzy ornitologicznej.
3. Zakres ekspertyzy.
4. Procedura wykonania ekspertyzy.
5. Obiekty ekspertyzy
6. Metodyka kontroli ornitologicznej.
7. Wyniki.
8. Zalecenia.
 - 8.1. Termin prac remontowych
 - 8.2 Działania minimalizujące negatywne skutki oddziaływania remontu na ornitofaunę
 - 8.3. Kompensacja utraconych potencjalnych miejsc gniazdowych ptaków przez zamontowanie specjalistycznych budek lęgowych oraz specjalnych schronów.
9. Literatura.
10. Dokumentacja fotograficzna

1. Informacje ogólne.

Inwentaryzacja ornitologiczna oraz chiropterologiczna budynku została przeprowadzona w dniu 16 czerwca 2016r. na podstawie umowy zawartej pomiędzy Gminą Szubin i Przedsiębiorstwem Inżynieryjnym Kelvin – Sp. z o. o.

Termin wykonania ekspertyzy pokrywał się z sezonem lęgowym ptaków. Działania przeprowadzone podczas kontroli miały na celu wykrycie wszystkich miejsc lęgowych ptaków oraz noclegowisk nietoperzy w budynkach Zespołu Szkół przy ulicy Strażackiej w Rynarzewie.

2. Celowość przeprowadzenia ekspertyzy ornitologicznej.

Projekty realizowane w zakresie termomodernizacji obiektów budowlanych, jak i wszelkie inne prace budowlane i remontowe, muszą być prowadzone zgodnie z ogólnie obowiązującym prawem, między innymi z aktami z zakresu prawa ochrony przyrody:

- ustawą z dnia 21 sierpnia 1997 r. o ochronie zwierząt

(t.j. Dz. U. z 2013 r. poz. 856, z 2014r. poz. 1794.);

- ustawą z dnia 16 kwietnia 2004 r. o ochronie przyrody

(t.j. Dz. U. z 2013 r. poz. 627, 628, 842, z 2014 r. poz. 805, 850, 1101.);

- rozporządzenie Ministra Środowiska z dnia 6 października 2014 r. w sprawie ochrony gatunkowej zwierząt (Dz.U. 2014 poz. 1348);

- ustawą z dnia 13 kwietnia 2007 r. o zapobieganiu szkodom w środowisku i ich naprawie (Dz.U. 2014 poz. 1789);

Prace budowlane muszą być przeprowadzone z uwzględnieniem potrzeb i biologii zwierząt występujących w budynkach (głównie najliczniejszych z nich chronionych prawnie kręgowców: ptaków). Przeprowadzenie prac przyniesie efekt ekologiczny zmniejszając zapotrzebowanie budynku na energię potrzebną do jego ogrzania i oświetlenia.

3. Zakres ekspertyzy.

Ekspertyza ornitologiczna i chiropterologiczna obejmuje dwie części.

Pierwszą jest wykonanie inwentaryzacji obiektu pod kątem występowania potencjalnych siedlisk i miejsc niebezpiecznych dla ptaków i nietoperzy, a także ustalenie miejsc zajętych przez ptaki lub nietoperze, określenie gatunków i ich liczebności.

Drugą częścią jest zaproponowanie rozwiązań w aspekcie zachowania siedlisk, kompensacji oraz terminarza wykonania tych prac w powiązaniu z harmonogramem i technikami wykonania remontu obiektu.

4. Procedura wykonania ekspertyzy.

- a. Ogólne wizualne sprawdzenie całego obiektu.
- b. Lokalizacja miejsc i szczelin niebezpiecznych dla ptaków lub nietoperzy.
- c. Lokalizacja miejsc i szczelin możliwych do zasiedlenia przez ptaki lub nietoperze.
- d. Lokalizacja ewentualnych gniazd, otworów i szczelin zajętych przez ptaki lub nietoperze.
- e. Sporządzenie szczegółowej dokumentacji fotograficznej.

5. Obiekty ekspertyzy.

Opinia dotyczyła występowania ptaków i nietoperzy w budynkach Zespołu Szkół zlokalizowanych przy ulicy Strażackiej 20 w Rynarzewie. Obiekt złożony jest z 3 połączonych budynków A, B, C, oznaczonych na poniższym schemacie oraz sali gimnastycznej i kotłowni.

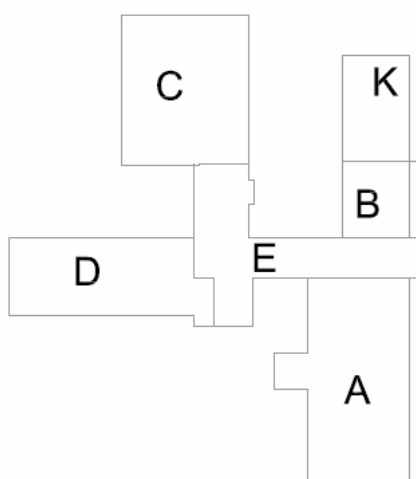
A- Budynek dydaktyczny szkoły podstawowej - posiadający 3 kondygnacje nadziemne, o dachu płaskim krytym papą i wymiarach około 34,20 m x 18 m;

B- Budynek dydaktyczny szkoły podstawowej – posiadający 3 kondygnacje nadziemne, o dachu płaskim krytym papą i wymiarach około 19,20m x 18 m;

D- Budynek dydaktyczny gimnazjum – posiadający 3 kondygnacje nadziemne, o dachu płaskim krytym papą i wymiarach około 38,60m x 14,50 m; z łącznikiem E

C- Budynek sali gimnastycznej – posiadający jedną kondygnację nadziemną, o dachu płaskim krytym papą i o wymiarach 24,60m x 20,90m;

K- Budynek kotłowni – posiadający jedną kondygnację nadziemną o dachu płaskim krytym papą i o wymiarach 17,5 m x 12,40m.



Rysunek 1: Szkic budynku, dla którego przeprowadzono inwentaryzację z oznaczeniami.



Rysunek 2: Mapa lokalizacji budynku, dla którego przeprowadzono inwentaryzację z oznaczeniami.

6. Metodyka kontroli ornitologicznej.

- a. Oględziny budynku prowadzono w dniu 16 czerwca 2016 r.: w godzinach: 15.45-17.45 oraz tego samego dnia w godzinach 18:40-22:25;
- b. W czasie kontroli skoncentrowano się na monitorowaniu obiektów pod kątem

występowania potencjalnych miejsc mogących służyć jako siedliska lęgowe ptaków oraz miejsc noclegowisk nietoperzy. Sprawdzano m.in.: szczeliny dylatacyjne, szczeliny między płytami, otwory technologiczne, szczeliny za rynnami, szczeliny pod parapetami okiennymi, narożniki okien, otwory wentylacyjne w stropodachu i inne.

c. Notowano pojawienie się wszystkich śpiewających samców w obrębie budynku i jego najbliższym otoczeniu, ptaki wlatujące do wszelkich szczelin i otworów znajdujących się w obrębie budynków, a także wszystkie miejsca, z których wystawał potencjalny materiał gniazdowy lub samo gniazdo, a także lokalizacje byłych siedlisk gniazdowych, zniszczonych.

d. Nasłuchy przy użyciu detektora ultrasonograficznego prowadzone były w czasie największej aktywności nietoperzy tj. pół godziny przed zachodem słońca i trwające przez ok. 1 godzinę po zachodzie słońca.

e. Stosowany sprzęt:

- detektor ultrasonograficzny LunaBat DFD-1;
- aparat fotograficzny Canon Eos 600D, obiektyw SIGMA 17-70 mm f/2.8-4
- rejestrator ZooM H1;
- lornetka 10 x 50;
- kamera endoskopowa z możliwością rejestracji obrazu.

7. Wyniki.

Stwierdzono miejsca gniazdowania mazurka

(*Passer montanus*) w dwóch miejscach zachodniej elewacji budynku A, zaznaczonych na fotografii 3.

Stwierdzono również miejsce gniazdowania jerzyka (*Apus apus*) również w zachodniej części elewacji zaznaczonej na fotografii 3.

8. Zalecenia.

8.1. Termin prac remontowych oraz ich harmonogram.

W związku ze stwierdzeniem miejsc lęgowych ptaków w zachodniej elewacji, prace budowlane na tych ścianach prowadzić należy po zakończeniu sezonu lęgowego tj. po 20 sierpnia.

Ze względu na niestwierdzenie miejsc gniazdowania ptaków ani noclegowisk nietoperzy dopuszcza się prowadzenie prac na pozostałych elewacjach budynku.

W przypadku, gdy inwestycja prowadzona miałaby być w kolejnym roku kalendarzowym należy bezwzględnie zabezpieczyć wskazane na fotografii 3 miejsca tak, aby uniemożliwić ptakom zajęcie ich w kolejnym sezonie lęgowym. Prace te należy przeprowadzić w terminie od 20 sierpnia do 1 marca. Do zabezpieczenia wskazanych miejsc

nie należy używać pianek poliuretanowych, gdyż ptaki z łatwością je usuwają i rozpoczynają lęgi, co uniemożliwia rozpoczęcie prac budowlanych.

8.2 Działania minimalizujące negatywne skutki oddziaływania remontu na ornitofaunę.

Wskazany jest kontakt telefoniczny ornitologa z kierownikiem budowy, inżynierem nadzoru budowlanego oraz z administratorem budynku w czasie prowadzenia remontu, na wypadek odnalezienia gniazd ptaków niewskazanych w ekspertyzie. W związku z terminem prowadzonych prac istnieje ryzyko odnalezienia zajętego gniazda przez ptaki. W takim przypadku roboty budowlane należy niezwłocznie przerwać, usunąć wszelkie elementy utrudniające dołot do gniazda (rusztowania, siatki itp.) i skontaktować się z ekspertem ornitologiem.

8.3. Kompensacja utraconych potencjalnych miejsc gniazdowych ptaków przez zamontowanie specjalistycznych budek lęgowych oraz specjalnych schronów.

Biorąc pod uwagę rolę jaką pełni budynek, ilość budek koniecznych do rozwieszenia wyliczono mnożąc liczbę stwierdzonych gniazd przez 2, gdyż brak jest pewności, że wszystkie skrzynki zostaną zajęte oraz dodając skrzynki mające kompensować potencjalne miejsca siedlisk ptaków.

W celu rekompensaty wykazanych miejsc lęgowych ptaków, które w wyniku termomodernizacji budynku zostaną zniszczone w terminie po 20 sierpnia br., za obligatoryjne należy uznać zamontowanie w trakcie trwania remontu odpowiednio **4 budek typu A** (przy czym dopuszcza się użycie budek podwójnych) oraz **2 budek dla jerzyka**. **Biorąc pod uwagę zdecydowanie większą trwałość, do kompensacji należy użyć budek wykonanych z trocinobetonu.**

Budka lęgowa typu A

Specyfikacja techniczna budki.

<i>Wysokość:</i>	36 cm
<i>Szerokość:</i>	16 cm
<i>Długość:</i>	22 cm
<i>Średnica otworu wlotowego:</i>	65mm x 33mm
<i>Grubość ściany przedniej wokół otworu wlotowego:</i>	2 cm

Budka lęgowa dla jerzyka

<i>Wysokość:</i>	36 cm
<i>Szerokość:</i>	16 cm
<i>Długość:</i>	22 cm
<i>Srednica otworu wlotowego:</i>	65mm x 33mm
<i>Grubość ściany przedniej wokół otworu wlotowego:</i>	2 cm

Budki należy rozwieszać w górnej części elewacji w rejonach miejsc wskazanych jako dotychczasowo zajęte przez ptaki. Dopuszcza się zarówno zamontowanie budek bezpośrednio do elewacji, a następnie obudowanie ich materiałem izolacyjnym, jak i zamontowanie ich bezpośrednio na elewacji przy pomocy kotw. Budki należy rozwiesić w przestrzeni pomiędzy oknami tak, aby ich ewentualny upadek nie zagrażał bezpieczeństwu ludzi.

Raz na trzy lata przed sezonem lęgowym tj. w miesiącu lutym należy dokonać zewnętrznych oględzin zamontowanych budek i ocenić ich stan techniczny.

W przypadku stwierdzenia jakichkolwiek wad należy je bezwzględnie wymienić na nowe. Działania takie prowadzić można jedynie przed sezonem lęgowym ptaków.

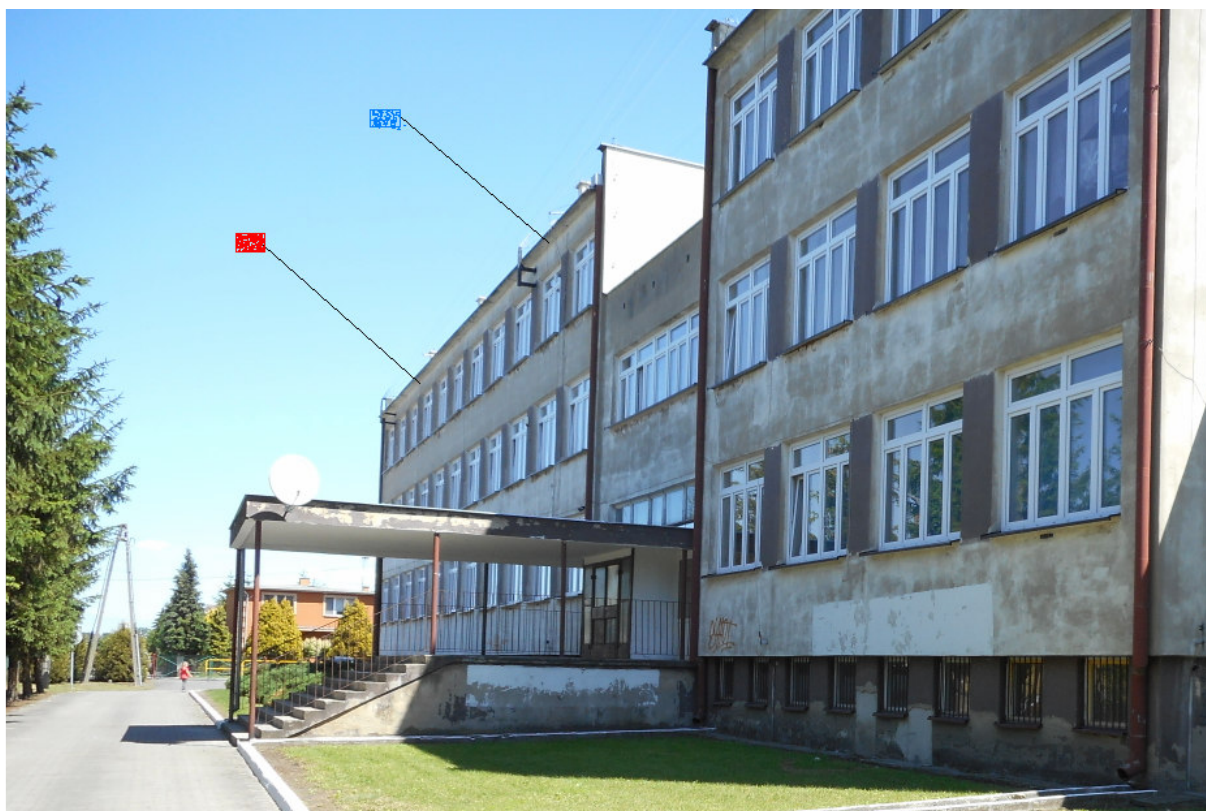
9. Literatura.

WYLEGAŁA P., JAROS R., DZIĘCIOŁOWSKI R., KEPEL A., SZKUDLAREK R., PASZKIEWICZ R., 2009. *Docieplanie budynków w zgodzie z zasadami ochrony przyrody*. Polskie Towarzystwo Ochrony Przyrody „Salamandra”.

ZYSKOWSKI D., ZIELIŃSKA D., 2014 „*Przewodnik do inwentaryzacji oraz ochrony ptaków i nietoperzy związanych z budynkami*” Wydawnictwo Kadruk w Szczecinie

BOCHEŃSKI M., CIEBIERA O., DOLATA P., JERZAK L., ZBYKRYT A., 2013 „*OCHRONA PTAKÓW W MIEŚCIE*” Regionalna Dyrekcja Ochrony Środowiska w Gorzowie Wielkopolskim.

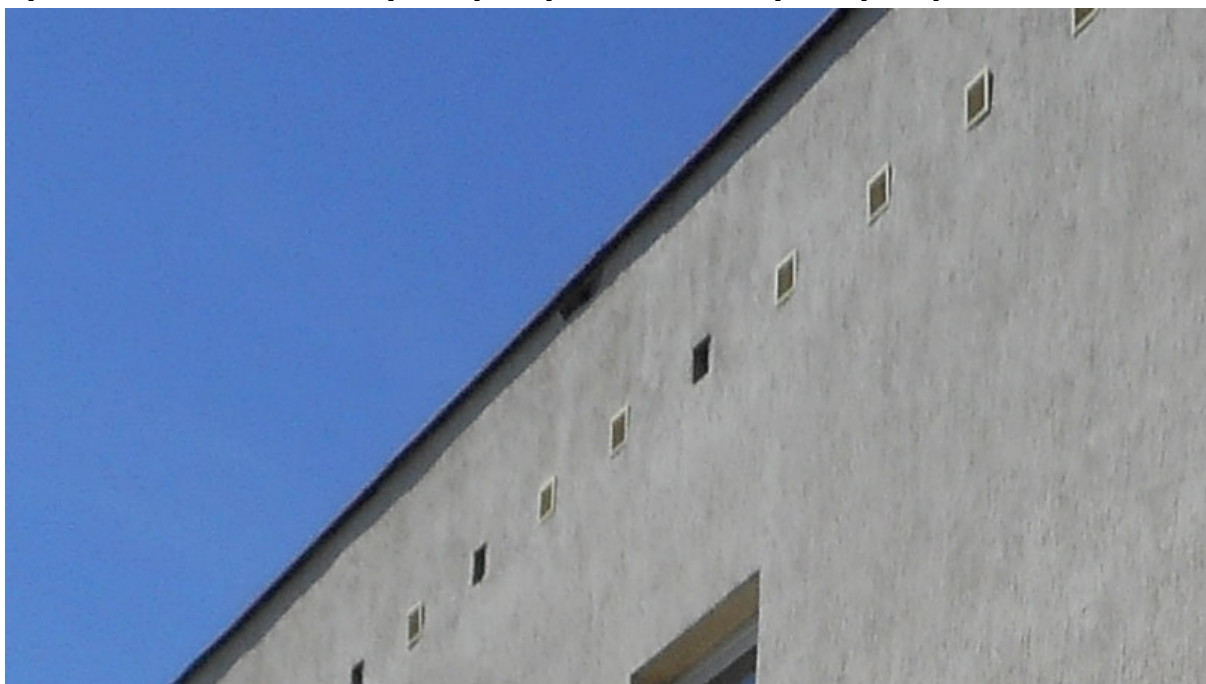
10. DOKUMENTACJA FOTOGRAFICZNA



Rysunek 3: Widok zachodniej ściany budynku A z zaznaczeniem miejsca występowania jerzyka – niebieski kolor i mazurka – czerwony kolor



Rysunek 4: Widok wschodniej ściany budynku A i północnej ściany budynku D



Rysunek 5: Widok zachodniej ściany budynku D



Rysunek 6: Budka lęgowa dla jerzyka wykonanej z trocinobetonu.



Rysunek 7: Wygląd podwójnej budki lęgowej dla mazurek wykonanej z trocinobetonu.