

PROMARK BUDOWNICTWO I NIERUCHOMOŚCI SPÓŁKA Z OGRANICZONĄ  
ODPOWIEDZIALNOŚCIĄ  
KWIATKOWICE UL. ŁÓDZKA 20  
98-105 WODZIERADY  
NIP 8311644063  
KRS 0001009831

## **PROJEKT BUDOWLANY BRANŻA DROGOWA**

**NAZWA ZADANIA: REMONT NAWIERZCHNI JEZDNI ULICY DOLNEJ W  
KONSTANTYNOWIE ŁÓDZKIM W RAMACH ZADANIA „MODERNIZACJA  
DRÓG GMINNYCH W KONSTANTYNOWIE ŁÓDZKIM”**

**OBIEKT: UL. DOLNA W KONSTANTYNOWIE ŁÓDZKIM, GM.  
KONSTANTYNÓW ŁÓDZKI, POWIAT PABIANICKI**

**ADRES: KONSTANTYNÓW ŁÓDZKI, UL. DOLNA, DZ. NR EWID. 33/3,  
1/22 OBR. K-14 KONSTANTYNÓW ŁÓDZKI**

**INWESTOR: GMINA KONSTANTYNÓW ŁÓDZKI, UL. ZGIERSKA 2, 95-050  
KONSTANTYNÓW ŁÓDZKI**

**BIURO PROJEKTOWE:  
PROMARK BUDOWNICTWO I NIERUCHOMOŚCI SPÓŁKA Z  
OGRANICZONĄ ODPOWIEDZIALNOŚCIĄ, KWIATKOWICE, UL. ŁÓDZKA  
20, 98-105 WODZIERADY**

**PROJEKTANT:  
MARIUSZ MRÓZ, KWIATKOWICE, UL. ŁÓDZKA 20, 98-105 WODZIERADY  
UPRAWNIENIA BUDOWLANE DO PROJEKTOWANIA BEZ OGRANICZEŃ  
W SPECJALNOŚCI DROGOWEJ NR LOD/3897/PBD/19**

# ZAWARTOŚĆ OPRACOWANIA

CZĘŚĆ OPISOWA.....	3
1. INFORMACJE OGÓLNE.....	4
2.FORMA I FUNKCJA PROJEKTOWANYCH OBIEKTÓW DROGOWYCH.....	6
3. UKŁAD KONSTRUKCYJNY PROJEKTOWANYCH OBIEKTÓW .....	8
4. ELEMENTY WYPOSAŻENIA INSTALACYJNEGO .....	9
5. URZĄDZENIA BEZPIECZEŃSTWA RUCHU.....	10
6. CHARAKTERYSTKA EKOLOGICZNA OBIEKTU.....	10
7. GEOTECHNICZNE WARUNKI POSADOWIENIA OBIEKTU BUDOWLANEGO.....	11
8. OCHRONA PRZECIWPOŻAROWA .....	11
9. SPOSÓB ZAPEWNIENIA WARUNKÓW DO PORUSZANIA SIĘ OSOBOM NIEPEŁNOSPRAWNYM W TYM PORUSZAJĄCYCH SIĘ NA WÓZKACH INWALIDZKICH ..	11
10. WPŁYW OBIEKTU NA ŚRODOWISKO .....	11
11. ZABEZPIECZENIE ISTNIEJĄCYCH DRZEW.....	12
12. INFORMACJA O OBSZARZE ODDZIAŁYWANIA OBIEKTU .....	12
13. OBIEKTY PODLEGAJĄCE OCHRONIE .....	13
14. WPŁYW EKSPLOATACJI GÓRNICZEJ.....	13
15. ZESTAWIENIE POWIERZCHNI POSZCZEGÓLNYCH CZĘŚCI ZAGOSPODAROWANIA TERENU .....	13
16. ZAŚWIADCZENIA ORAZ UPRAWNIENIA PROJEKTANTA.....	14
17. OŚWIADCZENIA PROJEKTANTÓW.....	17
CZĘŚĆ RYSUNKOWA .....	18
PLAN ORIENTACYJNY.....	19

# CZĘŚĆ OPISOWA

# **1. INFORMACJE OGÓLNE**

## **1.1. PRZEDMIOT OPRACOWANIA**

Przedmiotem opracowania jest dokumentacja projektowa dla zamierzenia budowlanego pn.: **REMONT NAWIERZCHNI JEZDNI ULICY DOLNEJ W KONSTANTYNOWIE ŁÓDZKIM W RAMACH ZADANIA „MODERNIZACJA DRÓG GMINNYCH W KONSTANTYNOWIE ŁÓDZKIM”**

## **1.2. MATERIAŁY WYJŚCIOWE**

Podstawą do projektowania stanowią następujące dokumenty:

- umowa z Zamawiającym
- mapa sytuacyjno-wysokościowa w skali 1:500
- inwentaryzacja projektanta
- ustalenia z Zamawiającym oraz gestorami sieci istniejących

## **1.3. PODSTAWA OPRACOWANIA**

- Ustawa z dnia 7 lipca 1994 r. Prawo budowlane (aktualny tekst jednolity)
- Ustawa z dnia 21 marca 1985 r. o drogach publicznych (aktualny tekst jednolity)
- Rozporządzenie Ministra Infrastruktury w sprawie przepisów techniczno-budowlanych dotyczących dróg publicznych (aktualny tekst jednolity)
- Katalog powtarzalnych elementów drogowych „Transprojekt” Warszawa 1979 r.
- Rozporządzenie Ministra Infrastruktury w sprawie szczegółowego zakresu i formy dokumentacji projektowej, specyfikacji technicznych wykonania i odbioru robót budowlanych oraz programu funkcjonalno-użytkowego (aktualny tekst jednolity)
- Obowiązujące normy i wytyczne techniczne, bezpośrednie uzgodnienia branżowe

#### 1.4. LOKALIZACJA PROJEKTOWANEJ DROGI

Przedmiotowa inwestycja zlokalizowana jest na terenie miejscowości Konstantynów Łódzki, przy ul. Dolnej w województwie łódzkim, na działkach ewidencyjnych zgodnie z niżej przedstawionym wykazem:

##### WYKAZ DZIAŁEK

JERDNOŚĆKA EWIDENCYJNA/ OBRĘB	NUMERY EWIDENCYJNE DZIAŁEK:
<b>Zakres inwestycji:</b>	
obręb K14 Konstantynów Łódzki	33/3, 1/22

#### 1.5. ZAKRES OPRACOWANIA

Zakres robót dla przedmiotowego opracowania obejmuje:

- pomiary geodezyjne
- tymczasowa organizacja ruchu
- frezowanie niwelacyjne nawierzchni jezdni
- rozbiórki istniejących elementów drogi takich jak krawężniki, zjazdy, chodniki, opaski
- czyszczenie i skropienie nawierzchni jezdni,
- wyrównanie istniejącej nawierzchni mieszanką mineralno-asfaltową wraz z wymianą krawężników po obu stronach jezdni
- wykonanie warstwy ścieralnej z mieszanki mineralno-asfaltowej
- przełożenie wysokościowe nawierzchni zjazdów wraz z obramowaniami
- przełożenie wysokościowe nawierzchni chodników wraz z obramowaniami
- regulacje wysokościowe istniejących elementów sieci
- wymiana istniejącego oznakowania pionowego i odtworzenie istniejącego oznakowania poziomego
- geodezyjna inwentaryzacja powykonawcza

#### 1.6. PARAMETRY TECHNICZNE PROJEKTOWANEJ DROGI

Ulica Dolna w m. Konstantynów Łódzki:

- kategoria drogi: gminna, publiczna

- klasa drogi: L - lokalna
- szerokość jezdni: średnio 5,7 m
- dostępność do drogi - nieograniczona

Odprowadzenie wód deszczowych z obrębu pasa drogowego – za pomocą projektowanych spadków poprzecznych i podłużnych zgodnie z istniejącym sposobem odwodnienia ulicy Dolnej do docelowych odbiorników (wpusty deszczowe) – przedmiotowa dokumentacja i jej zakres nie zmienia istniejącego sposobu odwodnienia przedmiotowej ulicy.

## **2. FORMA I FUNKCJA PROJEKTOWANYCH OBIEKTÓW DROGOWYCH**

### **2.1 STAN ISTNIEJĄCY**

W stanie istniejącym ulica Dolna w m. Konstantynów Łódzki posiada nawierzchnię bitumiczną i stanowi dojazd do posesji domów jednorodzinnych. Ulica ta posiada wydzielone chodniki, w większości zlokalizowane tuż przy posesjach prywatnych, z oddzieleniem od jezdni za pomocą terenu zielonego i opaski. Niektóre posesje wzdłuż planowanej do remontu ulicy posiadają częściowe utwardzenie terenu w postaci płyt oraz kostek betonowych. Przedmiotowa ulica posiada 2 skrzyżowania z ul. Słowackiego i Nad Jasienią

W obszarze inwestycji zlokalizowane są następujące sieci uzbrojenia terenu :

- sieć elektroenergetyczna,
- sieć teletechniczna,
- sieć wodociągowa,
- sieć kanalizacyjna
- sieć gazowa

Ulica Dolna przebiega w całości przez tereny z zabudową jednorodziną. Tereny nieutwardzone w obrębie pasa drogowego zagospodarowane są zieleńcami.

### **2.2 WARUNKI GRUTOWO-WODNE**

Podłoże gruntowe terenu inwestycji charakteryzują proste warunki gruntowo-wodne. Zgodnie z Rozporządzeniem Ministra Transportu i Gospodarki Morskiej w sprawie ustalania geotechnicznych warunków posadowienia obiektów budowlanych (aktualny tekst jednolity) projektowane obiekty należy zakwalifikować do pierwszej kategorii geotechnicznej.

## **2.3 PROJEKTOWANY UKŁAD DROGOWY**

### **2.3.1 ROZWIĄZANIA SYTUACYJNE**

Zakres projektu obejmuje remont ulicy Dolnej w m. Konstantynów Łódzki na łącznym odcinku o długości ok. 463m. Omawiany odcinek wyżej wymienionej ulicy stanowi drogę gminną publiczną. Zgodnie z wytycznymi Zamawiającego zaprojektowano jezdnię przedmiotowej ulicy o szerokości, takiej jak w stanie istniejącym (w starym śladzie). Ulica Dolna krzyżuje się z ul. Słowackiego i Nad Jasienią za pomocą istniejących skrzyżowań, których nawierzchnia również zostanie wyremontowana w ich dotychczasowym śladzie. Wzdłuż projektowanej jezdni znajdują się istniejące krawężniki (przekrój uliczny) oraz opaska z kostki betonowej – przedmiotowe zamierzenie zakłada wymianę tych elementów tj. krawężników (po obu stronach jezdni) i regulację wysokościową (po obu stronach – tam gdzie to będzie konieczne - w celu ich dostosowania do docelowych rzędnych wysokościowych nawierzchni jezdni). W ciągu całego odcinka przedmiotowej ulicy indywidualne zjazdy do posesji zabudowanych działek o nawierzchni gruntowej, z kostki betonowej, lub innych utwardzeń zostaną wyregulowane wysokościowo wraz z wymianą krawężnika i obrzeża (tam gdzie to konieczne) do nowych nawierzchni jezdni. Zjazdy o nawierzchni nieutwardzonej zostaną wyregulowane wysokościowo destruktem bitumicznym (pozyskanym z niwelacyjnego frezowania nawierzchni).

### **2.3.2 ROZWIĄZANIA WYSOKOŚCIOWE**

Projektowane rzędne wysokościowe remontowanej nawierzchni bitumicznej należy ukształtować w taki sposób, aby zapewnić ciągły spadek podłużny i poprzeczny jezdni w kierunku docelowych odbiorników wód opadowych (kanalizacja deszczowa w ul. Dolnej i ul. Słowackiego) - ich celem jest usprawnienie odpływu wód opadowych z powierzchni jezdni oraz odtworzenie założeń wysokościowych usytuowania jezdni ze stanu przed jej obecną degradacją – w przypadku wszelkich niezgodności lub wątpliwości stwierdzonych w czasie geodezyjnego tyczenia rzędnych w terenie budowy dopuszcza się ich modyfikacje po uprzedniej akceptacji Projektanta i Zamawiającego reprezentowanego przez Inspektora Nadzoru Inwestorskiego. Nawierzchnie zjazdów utwardzonych i nieutwardzonych do regulacji należy dostosować do projektowanych rzędnych nawierzchni jezdni ulicy oraz istniejących rzędnych ogrodzeń i bram. Projektowany układ wysokościowy dostosowano do istniejącego i projektowanego zagospodarowania terenu. Z uwagi na zły stan

techniczny istniejących obramowań zjazdów przewidzianych do regulacji, należy je wymienić na nowe w ilości wskazanej w przedmiarze robót. Szczegółowa lokalizacja wymienianych elementów zostanie wskazania w czasie prowadzenia robót budowlanych. Wszystkie elementy wymienianych obramowań (krawężniki/obrzeża) należy sytuować na ławie betonowej z betonu C12/15.

### **2.3.3 OBSŁUGA TERENU PRZYLEGŁEGO**

Nawierzchnie zjazdów utwardzonych i nieutwardzonych do regulacji należy dostosować do projektowanych rzędnych nawierzchni jezdni ulicy oraz istniejących rzędnych ogrodzeń i bram. Nawierzchnię zjazdów nieutwardzonych należy połączyć z nową nawierzchnią bitumiczną jezdni poprzez wykonanie fazy z destruktu bitumicznego o szerokości ok. 1m celem zniwelowania powstałego progu. Nawierzchnie zjazdów utwardzonych należy wyregulować z wykorzystaniem istniejących materiałów – w przypadku gdyby w czasie robót uległy one zniszczeniu należy je wymienić na nowe, zgodne materiałowo, kolorystycznie i kształtem z istniejącymi. Zarówno w przypadku zjazdów o nawierzchni utwardzonej, jak i nieutwardzonej przedmiotowa dokumentacja nie obejmuje ingerencji w ich istniejące podbudowy.

## **3. UKŁAD KONSTRUKCYJNY PROJEKTOWANYCH OBIEKTÓW**

### **3.1 KONSTRUKCJE NAWIERZCHNI**

W czasie robót budowlanych, w przypadku odsłonięcia podłoża gruntowego przed wykonaniem pierwszej warstwy konstrukcji nawierzchni, należy przeprowadzić badania kontrolne potwierdzające założenia dotyczące nośności podłoża, przyjęte w czasie projektowania. Ocenę nośności należy przeprowadzić poprzez określenie wtórnego modułu odkształcenia E2 z badania płytą statyczną na powierzchni podłoża gruntowego i porównanie, czy wyznaczona wartość odpowiada założonej grupie nośności podłoża (G1). Grunty organiczne oraz nasypy niebudowlane nie spełniające wymaganej nośności nie mogą stanowić bezpośredniego podłoża gruntowego nawierzchni. Wykop po usuniętym gruncie organicznym i nasypach niekontrolowanych należy uzupełnić pod konstrukcję nawierzchni gruntem niewysadzinowym (zgodnie z zaleceniami Inspektora Nadzoru) ze wskaźnikiem zagęszczenia 1,0 (uzupełniać podłoże należy zagęszczając warstwowo), a następnie należy uzupełnić warstwy podbudowy zgodnie z ich istniejącym układem (grubości oraz rodzaj materiału). Grupa nośności podłoża określona w czasie robót nie



może być niższa (bardziej niekorzystna) od przyjętej do projektowania konstrukcji nawierzchni. Jeżeli badania kontrolne wykażą taki przypadek to należy wzmocnić podłoże gruntowe z zastosowaniem technologii zapewniającej uzyskanie przyjętej w projekcie wartości E2.

### **Konstrukcja remontowanej jezdni:**

Kategoria ruchu – KR1

1. Warstwa ścieralna z mieszanki mineralno-asfaltowej AC11S 50/70 gr.4cm
2. Warstwa wyrównawcza z mieszanki mineralno-asfaltowej AC11W 50/70 50kg/m<sup>2</sup>
3. Istniejące warstwy podbudowy/nawierzchnia bitumiczna pozostała po frezowaniu niwelacyjnym

---

3. Istniejące podłoże

Zgodnie z obowiązującymi przepisami zawartymi w ustawie Prawo budowlane (aktualny tekst jednolity) zastosowane wyroby budowlane powinny być dopuszczone do obrotu i powszechnego stosowania w budownictwie.

## **4. ELEMENTY WYPOSAŻENIA INSTALACYJNEGO**

### **4.1 ODWODNIENIE**

Odprowadzenie wód deszczowych z obrębu pasa drogowego – za pomocą projektowanych spadków poprzecznych i podłużnych zgodnie z istniejącym sposobem odwodnienia ulicy Dolnej do docelowych odbiorników (wpusty deszczowe) – przedmiotowa dokumentacja i jej zakres nie zmienia istniejącego sposobu odwodnienia przedmiotowej ulicy.

### **4.2 INFRASTRUKTURA TECHNICZNA NIEZWIĄZANA Z DROGĄ**

Na obszarze inwestycji zlokalizowane są następujące sieci uzbrojenia terenu:

- sieć elektroenergetyczna,
- sieć teletechniczna,
- sieć wodociągowa,

- sieć kanalizacyjna
- sieć gazowa

W ramach przedmiotowego remontu nie przewiduje się realizacji ingerencji w ujęciu sytuacyjnym wyżej wymienionych elementów infrastruktury istniejącej. Na podstawie analizy mapy nie stwierdzono również kolizji projektowanego układu drogowego z istniejącymi sieciami.

Należy wykonać regulację wysokościową całej istniejącej armatury uzbrojenia podziemnego dostosowując ją do projektowanych rzędnych nawierzchni. Wszystkie naziemne elementy uzbrojenia podziemnego (włazy, klapy, studnie, itp.) muszą być ściśle wypoziomowane do powierzchni jezdni, poboczy, terenu zielonego itp.

Na 7 dni przed rozpoczęciem prac należy powiadomić gestorów sieci oraz dokonać protokolarnego odbioru elementów uzbrojenia podziemnego (włazy, klapy, studnie, itp.) stwierdzającego aktualny stan techniczny istniejącej infrastruktury.

## **5. URZĄDZENIA BEZPIECZEŃSTWA RUCHU**

Nie dotyczy.

## **6. CHARAKTERYSTKA EKOLOGICZNA OBIEKTU**

Projektowany remont drogi gminnej publicznej ul. Dolnej w miejscowości Konstantynów Łódzki nie będzie powodował zanieczyszczenia gruntu oraz nie pogorszy standardu stanu istniejącego. Planowane przedsięwzięcie nie jest inwestycją mocno ingerującą w środowisko, powodującą powstanie nowych warunków w szczególności w zakresie klimatu akustycznego. W trakcie robót związanych z remontem elementów ulicy wystąpią okresowo zwiększone natężenia hałasu, zapylenia. Będzie to oddziaływanie krótkotrwałe i nie wystąpi w okresie bieżącej eksploatacji obiektu po zakończonych robotach. Miejsce składowania materiałów budowlanych wynikać będzie z organizacji placu budowy Wykonawcy. Organizacja placu budowy uwzględniac będzie wymagania ochrony środowiska w zakresie gospodarki odpadami. Gospodarkę odpadami powstającymi w trakcie realizacji przedsięwzięcia należy prowadzić w sposób gwarantujący minimalne zagrożenie dla środowiska, zgodnie z obowiązującymi przepisami. Przedmiotowa inwestycja nie jest przedsięwzięciem mogącym znacząco oddziaływać na środowisko w myśl przepisów rozporządzenia Rady Ministrów w sprawie przedsięwzięć mogących znacząco oddziaływać na środowisko (aktualny tekst jednolity)

## **7. GEOTECHNICZNE WARUNKI POSADOWIENIA OBIEKTU BUDOWLANEGO**

Podłoże gruntowe terenu inwestycji charakteryzują **proste warunki gruntowo-wodne**. Zgodnie z Rozporządzeniem Ministra Transportu i Gospodarki Morskiej w sprawie ustalania geotechnicznych warunków posadowienia obiektów budowlanych (aktualny tekst jednolity) projektowane obiekty należy zakwalifikować do pierwszej kategorii geotechnicznej.

## **8. OCHRONA PRZECIWPOŻAROWA**

Nie dotyczy.

## **9. SPOSÓB ZAPEWNIENIA WARUNKÓW DO PORUSZANIA SIĘ OSOBOM NIEPEŁNOSPRAWNYM W TYM PORUSZAJĄCYCH SIĘ NA WÓZKACH INWALIDZKICH**

Projektowane nawierzchnie nie będą zawierać uskoków, ani progów uniemożliwiających osobom niepełnosprawnym korzystanie z projektowanych ciągów komunikacyjnych. Zakłada się obniżenie krawężników na wysokości przejść dla pieszych oraz zjazdów do światła równego 1-2cm.

## **10. WPŁYW OBIEKTU NA ŚRODOWISKO**

### **10.1. OCHRONA WÓD POWIERZCHNIOWYCH I PODZIEMNYCH**

Odprowadzenie wód deszczowych z obrębu pasa drogowego – za pomocą projektowanych spadków poprzecznych i podłużnych zgodnie z istniejącym sposobem odwodnienia ulicy Dolnej do docelowych odbiorników (wpusty deszczowe) – przedmiotowa dokumentacja i jej zakres nie zmienia istniejącego sposobu odwodnienia przedmiotowej ulicy.

## **10.2. ODDZIAŁYWANIE NA POWIETRZE**

Na etapie prowadzenia prac budowlanych występować będą okresowe uciążliwości związane z emisją substancji do powietrza w wyniku pracy maszyn budowlanych, które mogą niekorzystnie oddziaływać na mieszkańców w sąsiedztwie zamierzenia inwestycyjnego. Maszyny i pojazdy nie powinny być przeciążone i przeładowane oraz powinny spełniać wymagania odnośnie emisji substancji do powietrza. Jednocześnie przewożony materiał budowlany powinien być zabezpieczony przed pyleniem.

## **10.3. ODDZIAŁYWANIE AKUSTYCZNE**

Na etapie wykonywania prac budowlanych należy się spodziewać zwiększonej emisji hałasu spowodowanej: pracą ciężkiego sprzętu wykonującego prace budowlane, dowozu materiałów budowlanych. Wpływ maszyn budowlanych na warunki akustyczne w fazie realizacji przedsięwzięcia można ograniczyć poprzez zastosowanie właściwej organizacji pracy: sprzętu o jak najniższej emisji hałasu i prowadzenie prac budowlanych w sąsiedztwie terenów objętych ochroną przed hałasem, w tym terenów zabudowy mieszkaniowej w porze dziennej w godzinach od 6:00 –22:00. Należy podkreślić, iż przedmiotowa inwestycja nie będzie miała negatywnego na obszary specjalnej ochrony ptaków i siedlisk przyrodniczych oraz istniejącej fauny i flory obszaru Natura 2000. Nie przewiduje się również oddziaływania inwestycji w stosunku do rezerwatów przyrody oddalonych od obszaru inwestycji.

## **11. ZABEZPIECZENIE ISTNIEJĄCYCH DRZEW**

W obrębie działek na terenie inwestycji występują drzewa wymagające zabezpieczenia podczas wykonywania robót - prace należy prowadzić w sposób i przy wykorzystaniu technologii minimalizującej ewentualną ingerencję w istniejący drzewostan. Należy zachować szczególną ostrożność i dbałość o istniejące drzewa przy pracach rozbiórkowych i przy przejazdach maszyn o znacznych gabarytach.

## **12. INFORMACJA O OBSZARZE ODDZIAŁYWANIA OBIEKTU**

Obszar oddziaływania obiektu zgodnie z zapisami ustawy z dnia 7 lipca 1994 r. Prawo budowlane (aktualny tekst jednolity) określono na podstawie przepisów dotyczących dróg

tj. rozporządzenia Ministra Infrastruktury w sprawie przepisów techniczno-budowlanych dotyczących dróg publicznych (aktualny tekst jednolity) oraz ustawy z dnia 21 marca 1985 r. o drogach publicznych (aktualny tekst jednolity). Zasięg obszaru oddziaływania przedmiotowe inwestycji obejmują teren znajdujący się w zakresie przedmiotowego opracowania. Obszar oddziaływania obiektu mieści się w całości na działkach na których obiekt został zaprojektowany.

### **13. OBIEKTY PODLEGAJĄCE OCHRONIE**

Nie dotyczy

### **14. WPŁYW EKSPLOATACJI GÓRNICZEJ**

Nie dotyczy

### **15. ZESTAWIENIE POWIERZCHNI POSZCZEGÓLNYCH CZĘŚCI ZAGOSPODAROWANIA TERENU**

<b>L.p.</b>	<b>Obiekt</b>	<b>Powierzchnia [m2]</b>
1	Nawierzchnia jezdni bitumicznej	Ok. 2700m2

## 16. ZAŚWIADCZENIA ORAZ UPRAWNIENIA PROJEKTANTA



### Zaświadczenie

o numerze weryfikacyjnym:  
ŁOD-JPN-AN1-CTS \*

Pan Mariusz Jan MRÓZ o numerze ewidencyjnym ŁOD/BD/0002/18  
adres zamieszkania Kwiatkowice ul. Łódzka 20, 98-105 Wodzierady  
jest członkiem Łódzkiej Okręgowej Izby Inżynierów Budownictwa i posiada wymagane  
ubezpieczenie od odpowiedzialności cywilnej.  
Niniejsze zaświadczenie jest ważne od 2022-03-01 do 2023-02-28.

Zaświadczenie zostało wygenerowane elektronicznie i opatrzone bezpiecznym podpisem elektronicznym  
weryfikowanym przy pomocy ważnego kwalifikowanego certyfikatu w dniu 2022-03-13 roku przez:

Jacek Szer, Zastępca Przewodniczącego Rady Łódzkiej Okręgowej Izby Inżynierów Budownictwa.

(Zgodnie art. 5 ust 2 ustawy z dnia 18 września 2001 r. o podpisie elektronicznym (Dz. U. 2001 Nr 130 poz. 1430) dane w postaci  
elektronicznej opatrzone bezpiecznym podpisem elektronicznym weryfikowanym przy pomocy ważnego kwalifikowanego certyfikatu są  
równoważne pod względem skutków prawnych dokumentom opatrzonym podpisami własnoręcznymi.)

\* Weryfikację poprawności danych w niniejszym zaświadczeniu można sprawdzić za pomocą numeru weryfikacyjnego zaświadczenia na  
stronie Polskiej Izby Inżynierów Budownictwa [www.piiib.org.pl](http://www.piiib.org.pl) lub kontaktując się z biurem właściwej Okręgowej Izby Inżynierów  
Budownictwa.



**Łódzka Okręgowa  
Izba Inżynierów Budownictwa**  
91-425 Łódź, ul. Północna 39  
tel. 42 632 97 39, fax 42 630 56 39  
NIP 126-19-40-000, REGON 472663890

Łódź, dnia 10 czerwca 2019 r.

**Łódzka Okręgowa Izba Inżynierów Budownictwa  
Okręgowa Komisja Kwalifikacyjna**

OKK/2526/774/19  
sygn. akt. KK/D/7131/3897/19

## DECYZJA

Na podstawie art. 104 ustawy z dnia 14 czerwca 1960 r. Kodeks postępowania administracyjnego (*tekst jedn.: Dz. U. z 2018 r., poz. 2096 z późn. zm.*) w związku z art. 11 ust. 1 i art. 24 ust. 1 pkt 2 ustawy z dnia 15 grudnia 2000 r. o samorządach zawodowych architektów oraz inżynierów budownictwa (*tekst jedn.: Dz. U. z 2016 r., poz. 1723*), art. 12 ust. 1, ust. 2, ust. 3 i ust. 4c pkt 1, art. 13 ust. 1 i ust. 4, art. 14 ust. 1 pkt 2b i ust. 3 pkt 1 oraz art. 15a ust. 9 ustawy z dnia 7 lipca 1994 r. Prawo budowlane (*tekst jedn.: Dz. U. z 2018 r., poz. 1202 z późn. zm.*), po ustaleniu, że zostały spełnione warunki w zakresie przygotowania zawodowego oraz po złożeniu egzaminu na uprawnienia budowlane z wynikiem pozytywnym, Okręgowa Komisja Kwalifikacyjna Łódzkiej Okręgowej Izby Inżynierów Budownictwa stwierdza, że

**Pan Mariusz Jan Mróz**

magister inżynier  
kierunek budownictwo

urodzony dnia 18 maja 1988 r. w Łasku

**otrzymuje**

**UPRAWNIENIA BUDOWLANE  
numer ewidencyjny LOD/3897/PBD/19  
do projektowania bez ograniczeń  
w specjalności inżynierskiej drogowej**

## UZASADNIENIE

W związku z uwzględnieniem w całości żądania strony, na podstawie art. 107 § 4 K.p.a. odstępuje się od uzasadnienia decyzji. Zakres nadanych uprawnień budowlanych wskazano na odwrocie decyzji.

## Pouczenie

Od niniejszej decyzji służy odwołanie do Krajowej Komisji Kwalifikacyjnej Polskiej Izby Inżynierów Budownictwa w Warszawie, za pośrednictwem Łódzkiej Okręgowej Izby Inżynierów Budownictwa w Łodzi, w terminie 14 dni od daty doręczenia decyzji.

Zgodnie z treścią art. 127a ustawy Kodeks postępowania administracyjnego:

§ 1. W trakcie biegu terminu do wniesienia odwołania strona może zrzec się prawa do wniesienia odwołania wobec organu administracji publicznej, który wydał decyzję.

§ 2. Z dniem doręczenia organowi administracji publicznej oświadczenia o zrzeczeniu się prawa do wniesienia odwołania przez ostatnią ze stron postępowania, decyzja staje się ostateczna i prawomocna.

W przypadku złożenia przez stronę oświadczenia o zrzeczeniu się prawa do odwołania od decyzji (określonego w § 2) stronie nie przysługują prawo do odwołania się ani skargi do sądu administracyjnego.

Skład Orzekający Okręgowej Komisji Kwalifikacyjnej  
Łódzkiej Okręgowej Izby Inżynierów Budownictwa:

Przewodniczący Składu Orzekającego OKK LOIB  
dr inż. Ryszard Mes

Członek Składu Orzekającego OKK LOIB  
mgr inż. Wiktor Jakubowski

Członek Składu Orzekającego OKK LOIB  
mgr inż. Tomasz Kluska



Pan Mariusz Mróz jest upoważniony do:

- 1) projektowania, sprawdzania projektów architektoniczno-budowlanych i sprawowania nadzoru autorskiego w odniesieniu do obiektu budowlanego takiego jak:
  - a) droga w rozumieniu przepisów o drogach publicznych, z wyłączeniem drogowych obiektów inżynierskich oprócz przepustów;
  - b) droga dla ruchu i postoju statków powietrznych oraz przepust,zgodnie z art. 14 ust. 3 pkt 1 oraz art. 15a ust. 9 ustawy Prawo budowlane;
- 2) sporządzania projektu zagospodarowania działki lub terenu, zgodnie z art. 15a ust. 1 ustawy Prawo budowlane;
- 3) sprawowania kontroli technicznej utrzymania obiektów budowlanych, zgodnie z art. 13 ust. 4 ustawy Prawo budowlane.

Skład Orzekający Okręgowej Komisji Kwalifikacyjnej  
Łódzkiej Okręgowej Izby Inżynierów Budownictwa:

Przewodniczący Składu Orzekającego OKK LOIIB  
dr inż. Ryszard Mes

Członek Składu Orzekającego OKK LOIIB  
mgr inż. Wiktor Jakubowski

Członek Składu Orzekającego OKK LOIIB  
mgr inż. Tomasz Kluska



Otrzymują:

1. Mariusz Mróz  
Kwiatkowie, ul. Łódzka 20  
98-105 Wodzisław;
2. Rada Łódzkiej Okręgowej Izby Inżynierów Budownictwa;
3. Główny Inspektor Nadzoru Budowlanego;
4. n/a.



## 17. OŚWIADCZENIA PROJEKTANTÓW

### OŚWIADCZENIE PROJEKTANTA

Zgodnie z wymogiem art. 34 ust. 3d i 3e ustawy z dnia 7 lipca 1994 - Prawo Budowlane (aktualny tekst jednolity) niniejszym oświadczam, że przedkładany projekt budowlany sporządzony został zgodnie z obowiązującymi przepisami oraz zasadami wiedzy technicznej.

Temat opracowania:

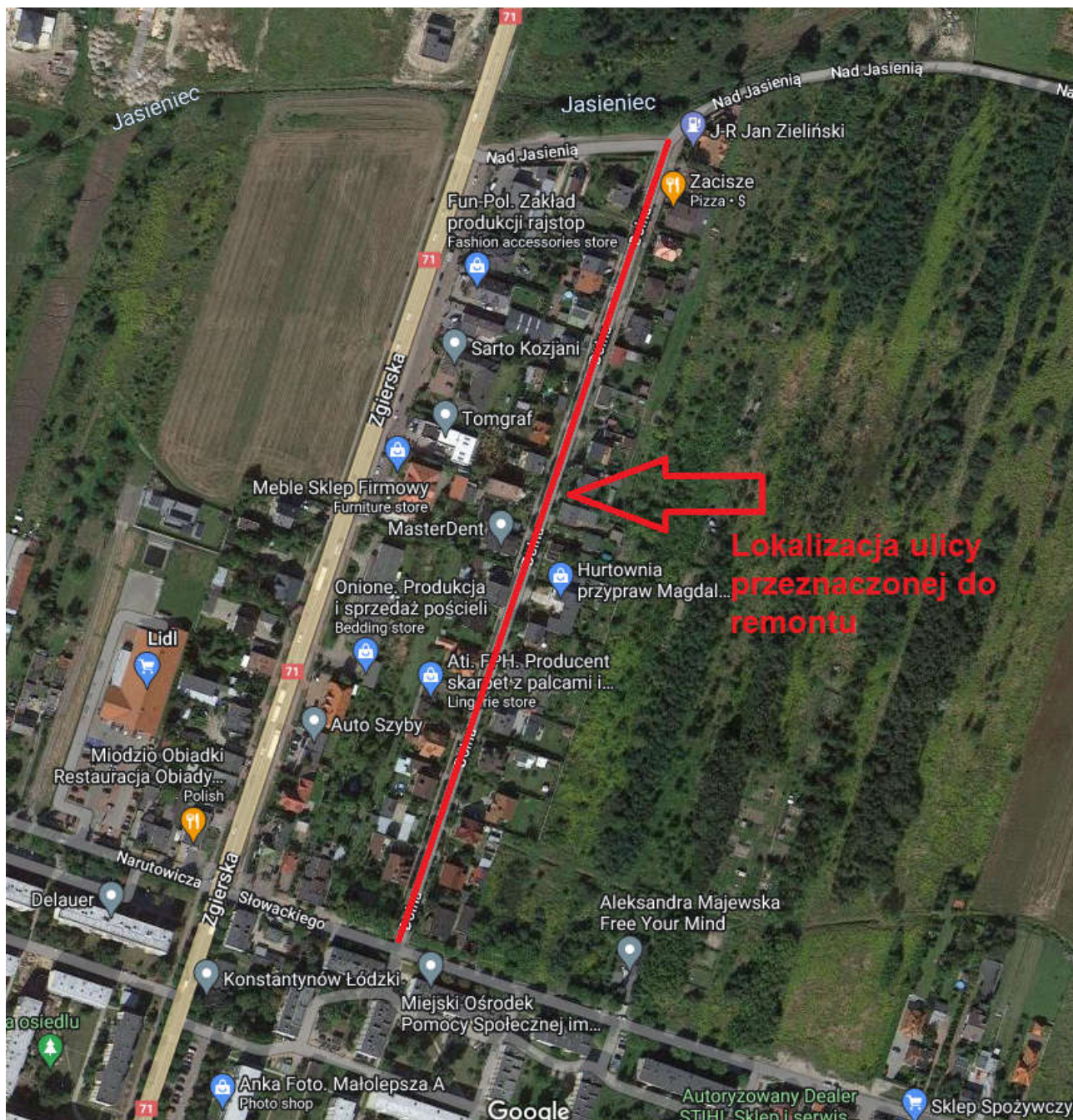
**REMONT NAWIERZCHNI JEZDNI ULICY DOLNEJ W KONSTANTYNOWIE ŁÓDZKIM W RAMACH ZADANIA „MODERNIZACJA DRÓG GMINNYCH W KONSTANTYNOWIE ŁÓDZKIM”**

Projektant:

**Mgr inż. Mariusz Mróz**

UPRAWNIENIA BUDOWLANE DO PROJEKTOWANIA BEZ OGRANICZEŃ W SPECJALNOŚCI DROGOWEJ NR LOD/3897/PBD/19

## CZĘŚĆ RYSUNKOWA



PLAN ORIENTACYJNY