



pracownia architektury

PAVO Pracownia Architektury

ul. Wrocławska 26 | 48-370 Paczków

692 489 075 | pawel@pavopracownia

NIP: 7532131634 | REGON: 161522297

NAZWA INWESTYCJI, ADRES, NUMERY EWIDENCYJNE DZIAŁEK:

ROZBUDOWA CMENTARZA KOMUNALNEGO

LOKALIZACJA: DZIAŁKI NR 15/1, 16/2, CZĘŚĆ DZIAŁEK NR 18, 19, AM-20, OBRĘB: BIERUTÓW

KATEGORIA OBIEKTU BUDOWLANEGO: VI

NAZWA INWESTORA:

MIASTO I GMINA BIERUTÓW

UL. MONIUSZKI 12, 56-420 BIERUTÓW

STADIUM:

PROJEKT BUDOWLANY

PROJEKT ZAGOSPODAROWANIA TERENU

NAZWA I ADRES JEDNOSTKI PROJEKTOWEJ:

PAVO PRACOWNIA

UL. WROCŁAWSKA 26, 48-370 PACZKÓW

E-MAIL.: pawel@pavopracownia.pl, TEL.: 692 489 075

ZESPÓŁ PROJEKTOWY:

PODPIS/PIECZĘĆ:

GŁÓWNY PROJEKTANT:

mgr inż. arch. **Paweł Wolny**

UPRAWNIENIA BUDOWLANE W SPECJALNOŚCI
ARCHITEKTONICZNEJ DO PROJEKTOWANIA
BEZ OGRANICZEŃ NR **14/OPOKK/2011**

SPRAWDZAJĄCY:

mgr inż. arch. **Maciej Rempalski**

UPRAWNIENIA BUDOWLANE W SPECJALNOŚCI
ARCHITEKTONICZNEJ DO PROJEKTOWANIA
BEZ OGRANICZEŃ NR **02/OPOKK/2012**

25 WRZESIEŃ 2020 R.

OŚWIADCZENIE PROJEKTANTÓW:

Na podstawie art. 20 ust.4 ustawy z dnia 7 lipca 1994r. – Prawo budowlane (Dz. U. z 2020 r. poz. 1333).

OŚWIADCZAM,

że projekt budowlany pn.:

ROZBUDOWA CMENTARZA KOMUNALNEGO

LOKALIZACJA: DZIAŁKI NR 15/1, 16/2, CZĘŚĆ DZIAŁEK NR 18, 19, AM-20, OBRĘB: BIERUTÓW,

został sporządzony zgodnie obowiązującymi przepisami i zasadami wiedzy technicznej

Imiona i nazwiska projektantów opracowujących projekt budowlany:

ARCHITEKTURA:

PROJEKTANT W SPECJALNOŚCI
ARCHITEKTONICZNEJ

Paweł Wolny
upr. Nr 14/OPOKK/2011

Data: 25.09.2020r.

SPRAWDZAJĄCY W SPECJALNOŚCI
ARCHITEKTONICZNEJ

Maciej Rempalski
upr. Nr 02/OPOKK/2012

Podpis / pieczęć

OŚWIADCZENIE PROJEKTANTÓW:.....	2
1. PROJEKT ZAGOSPODAROWANIA TERENU - CZĘŚĆ OPISOWA.....	4
1.1. PODSTAWA OPRACOWANIA	4
1.2. MATERIAŁY WYJŚCIOWE.....	4
1.3. PRZEDMIOT I ZAKRES OPRACOWANIA	4
1.4. LOKALIZACJA INWESTYCJI	5
1.5. USTALENIA MPZP.....	5
1.6. USYTUOWANIE CMĘTARZA POD WZGLĘDEM SANITARNYM	7
1.6.1. WYMAGANIA JAKIE POWINNY SPEŁNIAĆ CMĘTARZE	7
1.6.2. LOKALIZACJA INWESTYCJI, WPŁYW NA ŚRODOWISKO.....	8
1.6.3. STREFA SANITARNA CMĘTARZA – ODLEGŁOŚĆ OD ZABUDOWAŃ.....	8
1.6.4. WARUNKI GRUNTOWO-WODNE.....	9
1.7. ISTNIEJĄCY STAN ZAGOSPODAROWANIA TERENU.....	17
1.8. PROJEKTOWANE ZAGOSPODAROWANIE TERENU	25
1.8.1. OBSŁUGA KOMUNIKACYJNA.....	25
1.8.2. BILANS TERENU.....	25
1.8.3. POWIERZCHNIA GRZEBALNA.....	25
1.8.4. DEMONTAŻ ISTNIEJĄCEGO OGRODZENIA (WSPÓŁCZESNEGO), WYKONANIE PRZEJŚCIA W OGRODZENIU HISTORYCZNYM.	26
1.8.5. PROJEKTOWANE ALEJE (CIĄGI PIESZE, PIESZO-JEZDNE), PLAC	29
1.8.6. PROJEKTOWANE OGRODZENIE.....	30
1.8.7. PROJEKTOWANE KOLUMBARIUM.....	30
1.8.8. PROJEKTOWANA ZIELEŃ.....	30
1.8.9. MIEJSCE GROMADZENIA ODPADÓW STAŁYCH.....	31
1.9. INFORMACJA OKREŚLAJĄCA WPŁYW EKSPLOATACJI GÓRNICZEJ NA DZIAŁKĘ LUB TEREN ZAMIERZENIA BUDOWLANEGO.....	31
1.10. INFORMACJE I DANE O CHARAKTERZE I CECHACH ISTNIEJĄCYCH I PRZEWIDYWANYCH ZAGROŻEŃ DLA ŚRODOWISKA ORAZ HIGIENY I ZDROWIA UŻYTKOWNIKÓW PROJEKTOWANYCH OBIEKTÓW BUDOWLANEYCH I ICH OTOCZENIA W ZAKRESIE ZGODNYM Z PRZEPISAMI ODRĘBNYMI;	31
1.11. INNE KONIECZNE DANE WYNIKAJĄCE ZE SPECYFIKI, CHARAKTERU I STOPNIA SKOMPLIKOWANIA OBIEKTU BUDOWLANEGO LUB ROBÓT BUDOWLANEYCH;.....	31
1.12. INFORMACJA O OBSZARZE ODDZIAŁYWANIA OBIEKTU.....	32
1.13. OCHRONA PRZECIWPOŻAROWA.....	32
1.14. ZMIANY W PROJEKCIE	32
1.15. INFORMACJA DOTYCZĄCA BEZPIECZEŃSTWA I OCHRONY ZDROWIA	32
1.16. ZAŁĄCZNIKI.....	34
1.16.1. KOPIE DECYZJI O NADANIU UPRAWNIEŃ PROJEKTOWEYCH ORAZ ZAŚWIADCZENIA O WPISIE DO IZBY ...	34
1.16.2. OPINIA DOLNOŚLĄSKIEGO WOJEWÓDZKIEGO KONSERWATORA ZABYTEKÓW.....	38
1.16.3. OPINIA POWIATOWEGO INSPEKTORA SANITARNEGO W OLEŚNICY.....	39
2. PROJEKT ZAGOSPODAROWANIA TERENU - CZĘŚĆ GRAFICZNA	42

1. PROJEKT ZAGOSPODAROWANIA TERENU - CZĘŚĆ OPISOWA

1.1. PODSTAWA OPRACOWANIA

- Zlecenie na wykonanie dokumentacji przez Inwestora – Miasto i Gmina Bierutów, u. Moniuszki 12, 56-420 Bierutów
- Ustawa *Prawo Budowlane* ustawy z dnia 7 lipca 1994r. z późniejszymi zmianami.
- Rozporządzenie Ministra Infrastruktury z dnia 12.04.2002 r. w sprawie warunków technicznych, jakim powinny odpowiadać budynki i ich usytuowanie.
- Rozporządzenie Ministra Gospodarki Komunalnej z dnia 25.08.1959 r., w sprawie określenia, jakie tereny pod względem sanitarnym są odpowiednie na cmentarze
- Rozporządzenie Ministra Infrastruktury z dnia 07.03.2008 r. w sprawie wymagań, jakie muszą spełniać cmentarze, groby i inne miejsca pochówku zwłok i szczątków.

1.2. MATERIAŁY WYJŚCIOWE

- Wytyczne Inwestora
- „Opinia techniczna ws. możliwości rozbudowy cmentarza komunalnego w Bierutowie” sporządzonej przez AD art. Projektowanie i Wykonawstwo,
- „Koncepcja rozbudowy cmentarza komunalnego w Bierutowie” sporządzonej przez AD art. Projektowanie i Wykonawstwo,
- Informacja o planowanym przedsięwzięciu „Rozbudowa cmentarza komunalnego w Bierutowie” autorstwa mgr Dariusza Chrzanowskiego z 2018r.,
- „Opinia Geotechniczna z dokumentacją badań podłoża gruntowego do projektu rozbudowy cmentarza komunalnego w Bierutowie” sporządzonej przez ECO-GEO, z dnia 18.10.2018r,
- Opinia Dolnośląskiego Wojewódzkiego Konserwatora Zabytków z dnia 13.08.2018 r, znak WZN.5183.1840.2018.POF,
- Opinia sanitarna wydana przez Państwowego Powiatowego Inspektora Sanitarnego w Oleśnicy z dnia 16.01.2019 r., znak ZNS-UK-61-34/18,
- Wypis i wyrys z MPZP – Uchwała Nr XXIX/263/12 Rady Miejskiej w Bierutowie z dnia 27.12. 2012 r. ,
- Wizja lokalna,
- Mapa do celów projektowych,
- Dokumentacja fotograficzna.

1.3. PRZEDMIOT I ZAKRES OPRACOWANIA

Przedmiotem inwestycji jest rozbudowa cmentarza komunalnego poprzez wydzielenie powierzchni grzebalnej wraz z budową dwóch kolumbariów, budowę alejek i placu, wykonanie nasadzeń zieleni niskiej i wysokiej. Ponadto inwestycja zakłada demontaż odcinka ogrodzenia współczesnego oraz wykonanie przejścia w ogrodzeniu historycznym, na działkach 15/1, 16/2 na części działek nr 18, 19, AM-20, obręb Bierutów.

Inwestycja zostanie zrealizowana w dwóch etapach.

I etap obejmuje :

- budowę ogrodzenia od strony zachodniej, północnej i wschodniej wraz z bramami i furtką,
- demontaż odcinka istniejącego ogrodzenia współczesnego,
- wykonanie przejścia w ogrodzeniu historycznym w celu skomunikowania z nową częścią,
- budowę dwóch kolumbariów – budowli z niszami do składania urn ,
- nasadzenia zieleni niskiej w formie żywopłotu dla wizualnego wydzielenia istniejącej części nekropolii od projektowanej,
- nasadzenia zieleni wysokiej w narożnikach sektorów grzebalnych.

II etap obejmuje :

- wydzielenie sektorów z grobami,

- budowę utwardzonych alejek pieszo-jezdných oraz placu,
- nasadzenia pozostałej zielni niskiej i wysokiej izolacyjnej oraz dekoracyjnej,

Uwaga:

Punkty czerpalne wraz z instalacją/przyłączem wody oraz montaż rur osłonowych w celu ochrony istniejącej infrastruktury elektroenergetycznej, zostaną wykonane wg odrębnego opracowania.

1.4. LOKALIZACJA INWESTYCJI

Obszar inwestycji obejmuje działki nr 15/1, 16/2 oraz część działek nr 18, 19, AM-20, obszar: Bierutów. Projektowana rozbudowa od północnej strony.

1.5. USTALENIA MPZP

Zgodnie z zapisami obowiązującego miejscowego planu zagospodarowania terenu (Uchwała Nr XXIX/263/12 Rady Miejskiej w Bierutowie z dnia 27.12. 2012 r.) teren objęty opracowaniem oznaczony jest symbolem **ZC 1.01** z przeznaczeniem podstawowym:

- **cmentarz wraz z zielenią, niezbędnymi obiektami pomocniczymi, infrastrukturą techniczną oraz komunikacją wewnętrzną - SPEŁNIONE,**
- obiekty związane z obsługą cmentarza, tj.: kaplice, miejsca gromadzenia odpadów;

2) przeznaczenie uzupełniające - nie dopuszcza się;

Zasady i standardy kształtowania zabudowy i urządzenia terenu:

a) parametry elewacji:

- wysokość maksymalnie 12 m,
- szerokość - nie określa się,
- przy czym powyższe parametry nie dotyczą historycznej części cmentarza tj. znajdującej się w granicach strefy „B” ochrony konserwatorskiej,

b) w przypadku poszerzenia cmentarza należy wprowadzić element oddzielający nową część cmentarza od historycznej np. w formie żywopłotu lub alei drzew -SPEŁNIONE,

c) należy utrzymać i konserwować zachowane elementy historycznego układu przestrzennego w szczególności: ogrodzenie, bramę, obiekty sztuki sepulkralnej, zielen.

Ogólne zasady ochrony i kształtowania ładu przestrzennego:

- powierzchnia biologicznie czynna - minimum 50% powierzchni działki, z wyjątkiem działek wskazanych na komunikację oraz urządzenia infrastruktury technicznej, dla których dopuszcza się 0% - **SPEŁNIONE.**

Zasady ochrony krajobrazu kulturowego, dziedzictwa kulturowego i zabytków oraz dóbr kultury współczesnej.

Istniejący cmentarz znajduje się w strefie „B” ochrony konserwatorskiej, która stanowi obszar historycznego układu urbanistycznego miasta wraz z przedmieściami, dla której obowiązują następujące zasady:

1) **należy zachować i wyeksponować elementy historycznego układu przestrzennego, tj. rozplanowanie dróg, ulic, placów,** elementy historycznej struktury przestrzennej, w tym zabudowę, linie zabudowy, kompozycje wnętrz urbanistycznych, dominanty przestrzennych, **kompozycję zieleni – SPEŁNIONE (rozplanowanie ciągów pieszo-jezdných oraz placu w sposób uporządkowany nawiązujący do istniejącego układu przestrzennego, np. osi istniejących alejek);**

2) należy przyznać pierwszeństwo wszelkim działaniom odtworzeniowym i rewaloryzacyjnym, w odniesieniu do przyrodniczych elementów krajobrazu, historycznego układu przestrzennego oraz historycznych obiektów, zlokalizowanych na obszarze objętym strefą;

3) w przypadku odtwarzania historycznej zabudowy parametry obiektów w szczególności takie jak: gabaryty, wysokość, formy dachu, pokrycie oraz jego kolor należy stosować zgodnie z parametrami odtwarzanego

obiekty;

- 4) elementy dysharmonizujące, zwłaszcza uniemożliwiające ekspozycję wartościowych, historycznych obiektów, winny być usunięte lub poddane odpowiedniej przebudowie;
- 5) należy dostosować współczesne przeznaczenie do wartości i walorów zabytkowych obiektów;
- 6) nowa zabudowa winna być dostosowana do historycznej kompozycji przestrzennej w zakresie rozplanowania, skali, bryły, gabarytów, geometrii dachów, poziomu posadowienia parteru oraz nawiązania formami współczesnymi do lokalnej tradycji architektonicznej, przy założeniu harmonijnego współistnienia elementów kompozycji historycznej i współczesnej, a także przy wykorzystaniu lokalnie występujących i historycznie utrwalonych materiałów budowlanych tj. materiał elewacyjny, materiał pokrycia dachu;

7) jako okładzinę elewacyjną dopuszcza się tynki oraz ceramikę, natomiast drewno, szkło, kamień należy stosować jako element wykończenia elewacji tj.: - SPEŁNIONE,

- a) drewno w elementach stolarki, strefach przyokapowych oraz detalu,
- b) szkło w przeszkleniach okien,
- c) kamień na cokółkach oraz detalu;
- 8) dopuszcza się rozbudowę, nadbudowę, przebudowę, odbudowę oraz remonty istniejących obiektów pod warunkiem, że nie będą one kolidować z historycznym krajobrazem kulturowym otoczenia;
- 9) w zakresie parametrów dachów:
 - a) dach kryty dachówką ceramiczną lub betonową, przy czym wyklucza się stosowanie dachówek wielkoformatowych,
 - b) kolor pokrycia dachowego - matowy czerwony - ceglasty,
 - c) dla obiektów wpisanych do rejestru zabytków oraz ujętych w wykazie zabytków lub o wysokich walorach kulturowych obowiązują rygory wynikające z działań rewaloryzacyjnych i odtworzeniowych,
 - d) dla istniejącej zabudowy dopuszcza się zachowanie dotychczasowych parametrów,
 - e) projektowane formy dachu powinny harmonizować z sąsiednią historyczną zabudową lub wynikać z historycznych uwarunkowań dla danej nieruchomości;

10) kolorystyka elewacji obiektów winna respektować oryginalne rozwiązania kolorystyczne, a kolorystyka elewacji nowych obiektów powinna uwzględniać walory estetyczne otoczenia jak i rozwiązania kolorystyczne występujące w zabudowie historycznej - SPEŁNIONE;

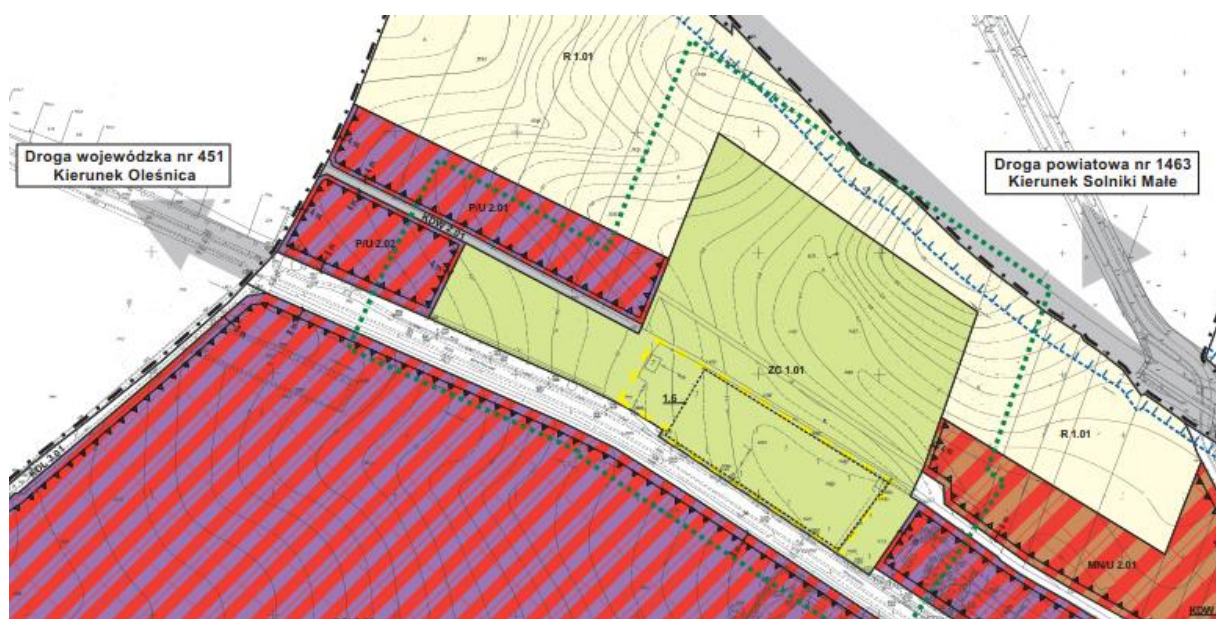
- 11) wyklucza się lokalizację wolnostojących nośników reklamowych;
- 12) dopuszcza się umieszczanie tablic informacyjnych oraz szyldów wyłącznie bezpośrednio powiązanych z danym obiektem lub prowadzoną działalnością.

Ustala się strefę „W” ochrony archeologicznej, dla której wyklucza się działalność inwestycyjną, która mogłaby naruszyć specyficzną formę stanowiska. Dopuszcza się jedynie prace związane z rewaloryzacją zabytkowego terenu.

Ustala się strefę „OW” ochrony konserwatorskiej dla zabytków archeologicznych, stanowiącej jednocześnie obszar ujęty w wykazie zabytków archeologicznych, dla której obowiązuje zasada, iż dla inwestycji związanych z pracami ziemnymi, prowadzonych w granicach tej strefy należy przeprowadzić badania archeologiczne - na zasadach określonych w odpowiednich przepisach prawa, w szczególności z zakresu ochrony zabytków

Ustala się ochronę stanowisk archeologicznych, dla których obowiązują następujące zasady:

- 1) stanowiska archeologiczne należy uwzględnić i nanosić w formie niezmienionej przy wykonywaniu planów i projektów szczegółowych;
- 2) dla inwestycji związanych z pracami ziemnymi prowadzonych w granicach stanowisk archeologicznych należy przeprowadzić badania archeologiczne - na zasadach określonych w odpowiednich przepisach prawa;
- 3) należy wyłączyć spod ewentualnego zalesienia obszary stanowisk archeologicznych;
- 4) na obszarze objętym planem miejscowym występują następujące stanowiska archeologiczne:
- Nr AZP 1.6 – cmentarz komunalny – 2 poł. XIX w (granica została wskazana w cz. rysunkowej projektu).



Źródło: <https://www.bierutow.pl>



Źródło: <https://www.bierutow.pl>

1.6. USYTUOWANIE CMĘTARZA POD WZGLĘDEM SANITARNYM

1.6.1. WYMAGANIA JAKIE POWINNY SPEŁNIAĆ CMĘTARZE

(zgodnie z Rozporządzeniem Ministra Infrastruktury z dnia 07.03.2008 r. w sprawie wymagań, jakie muszą spełniać cmentarze, groby i inne miejsca pochówku zwłok i szczątków).

Przy obliczaniu powierzchni cmentarza należy uwzględnić powierzchnię grzebalną oraz:

1. powierzchnię z projektowaną zielenią o charakterze izolacyjnym i dekoracyjnym – **inwestycja obejmuje projekt zieleni,**
2. drogi i ciągi piesze lub pieszo-jezdne – **inwestycja obejmuje projekt ciągów pieszo-jezdných,**

3. place i miejsca postojowe jeśli nie zostały zapewnione poza terenem cmentarza – **na potrzeby planowanej inwestycji zostaną zapewnione miejsca postojowe z istniejącego parkingu usytuowanego od strony wejść na teren cmentarza - wzdłuż ul. Wrocławskiej,**
4. miejsca przeznaczone do gromadzenia odpadów umożliwiające ich selektywną zbiórkę – **na potrzeby planowanej inwestycji zostaną wykorzystane istniejące pojemniki na odpady usytuowane przy wejściach na istniejący cmentarz,**
5. teren niezbędny na kostnicę lub dom przedpogrzebowy, którego wielkość i funkcję są uzależnione od potrzeb lokalnych – **na potrzeby planowanej inwestycji zostanie wykorzystany istniejący dom pogrzebowy usytuowany we współczesnej części cmentarza,**
6. ogólnodostępne ustępy, jeżeli nie zostały zapewnione poza terenem cmentarza, w jego bliskim sąsiedztwie – **na potrzeby planowanej inwestycji zostaną udostępnione toalety ogólnodostępne znajdujące się w domu pogrzebowym jw.**

1.6.2. LOKALIZACJA INWESTYCJI, WPŁYW NA ŚRODOWISKO.

Inwestycja zlokalizowana będzie na przedmieściu miasta Bierutów, przy wjeździe od strony Oleśnicy, wzdłuż drogi wojewódzka nr 451 – ul. Wrocławskiej.

Inwestycja nie wpłynie negatywnie na środowisko m. in. ze względu na:

- lokalizację inwestycji się na obrzeżu miasta,
- lokalny charakter,
- lokalizację na terenie przeznaczonym na tę funkcję (godnie z zapisami MPZP podstawowe przeznaczenie terenu to „*cmentarz wraz z zielenią, niezbędnymi obiektami pomocniczymi, infrastrukturą techniczną oraz komunikacją wewnętrzną*”),
- lokalizację przy istniejącej nekropolii,
- dalekie sąsiedztwo zabudowy z pomieszczeniami mieszkalnymi oraz na pobyt ludzi,
- niskie zwierciadło wód gruntowych,
- brak zbiorników lub innych ujęcia wody służących za źródło zaopatrzenia w wodę do picia i potrzeb gospodarczych powodują o obszarze min. 500 m od inwestycji,
- lokalizację poza terenami zagrożenia powodziowego,
- izolację od okolicznych zabudowań poprzez nasadzenia drzew.

Cały teren w odległości min. 150 m od granicy z projektowaną rozbudową cmentarza posiada sieć wodociągową, wszystkie budynki w tym obszarze są podłączone do tej sieci.

W obszarze 500 m nie znajdują się ujęcia wody służące do picia i potrzeb gospodarczych.

Teren przeznaczony objęty opracowaniem posiada spadek w kierunku północnym, projektuje się zmianę ukształtowania terenu w obrębie alejek pieszo-jezdnych.

Zgodnie z opracowaniem „Informacja o planowanym przedsięwzięciu do realizacji „*Rozbudowa cmentarza komunalnego w Bierutowie*” autorstwa mgr Dariusza Chrzanowskiego najczęściej wiatrów wieje z kierunku północno-zachodniego, najmniej z kierunku północno-wschodniego. Przeważają wiatry o niskich prędkościach. Warunki anemometryczne kształtują dominujące wiatry zachodnie.

1.6.3. STREFA SANITARNA CMENARZA – ODLEGŁOŚĆ OD ZABUDOWAŃ.

Odległość istniejącego cmentarza - od linii ogrodzenia do najbliższych zabudowań wynosi:

- budynku mieszkalnego – ok 62 m,
- od budynków produkcyjno-usługowych, przeznaczonych na pobyt ludzi – ok. 57 i 72 m.

Odległość projektowanego cmentarza - od linii ogrodzenia do najbliższych zabudowań wynosi:

- budynku mieszkalnego – ok 70 m,
- od budynków produkcyjno-usługowych, przeznaczonych na pobyt ludzi – ok. 85 i 93 m.

W sąsiedztwie inwestycji, w odległości poniżej 150 m nie znajdują się zakłady produkcji lub przechowywania żywności wraz ze źródłami czerpania wody.

1.6.4. WARUNKI GRUNTOWO-WODNE

Na podstawie opinii geotechnicznej sporządzonej przez ECO-GEO.

W profilach geologicznych przebadanego podłoża gruntowego do głębokości 3 ppt stwierdzono występowanie sypkich gruntów rodzimych – osadów czwartorzędowych, które występują w postaci pisaków wolno-lodowcowych zlodowacenia Odry (środkowopolskiego). **Przebadane grunty, ze względu na warunki odpajania i ładowania zaliczono do kategorii II.** Na podstawie uzyskanych wyników wydzielono dwie warstwy geotechniczne, zróżnicowane pod względem litologicznym i parametrycznym a ich rozkład przestrzenny zobrazowano na przekroju geotechnicznym (grafika poniżej).

Na przebadanych działkach pierwszą przypowierzchniową warstwę o miąższości 35-40 cm stanowi gleba o składzie piasków średnich – próchnicznych (warstwa geotechniczna GB). Gleba ma charakter niekontrolowany, o zmiennym w czasie i przestrzeni parametrach wytrzymałościowych, dlatego przy posadowieniu obiektów budowlanych powinna być usunięta z wykopów fundamentowych.

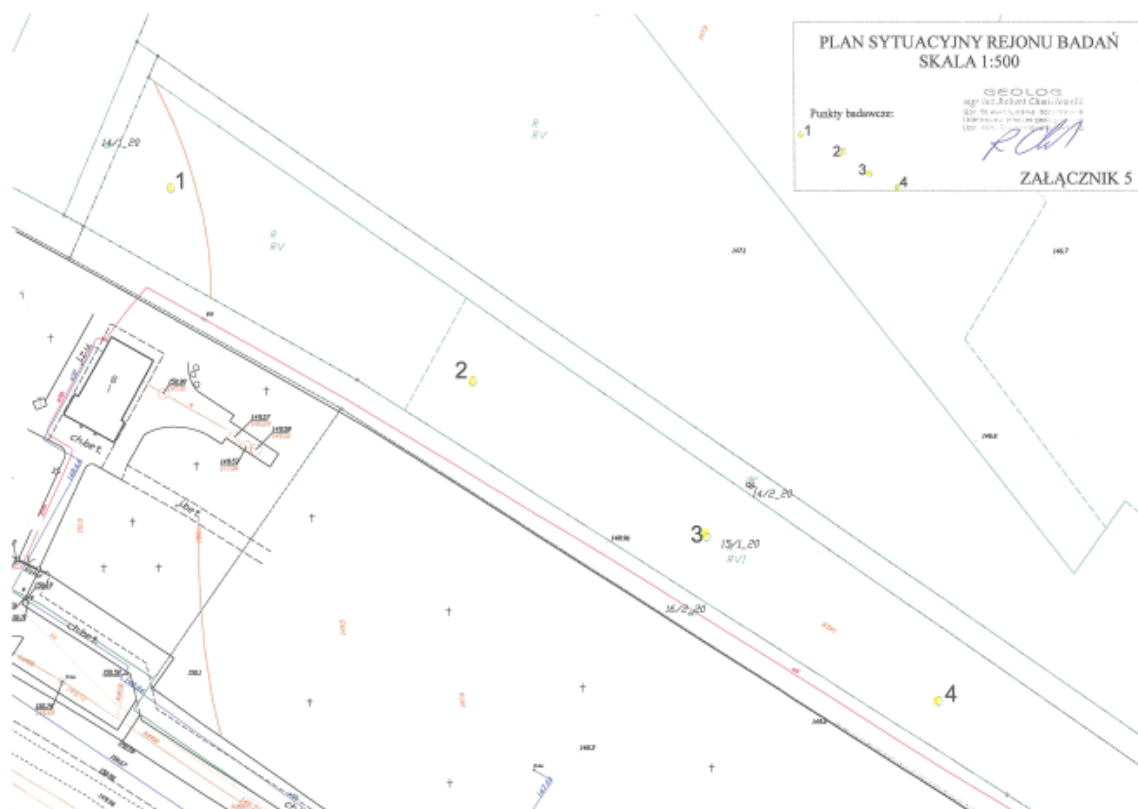
Poniżej gleby znajdują się grunty mineralne nieskaliste – piaski średnie oraz piaski średni zaglinione (wydzielono je w jednej warstwie – warstwa geotechniczna II). Są to grunty o dobrych parametrach filtracyjnych, których współczynnik filtracji wynosi 35m/d.

Grunty charakteryzują się niską zawartością węglanów (<1% dla każdej próby) a także niską kwasowością hydrolityczną, wahającą się od 0,728 mval/100g w przypadku próby z otworu nr 1, do 1,29 mval/100g dla próby z otworu nr 3 (zał. 12). Są to typowe wartości dla sypkich gruntów mineralnych.

Woda gruntowa może występować na różnych głębokościach, uzależnionych od konfiguracji terenu, litologii warstw, okresowej sumy i stanu odpadów i stanu powierzchniowych wód płynących. W okresie badań, zwierciadło wód podziemnych o charakterze swobodnym stwierdzono jedynie w otworze nr 6, na gł. 2,6 m ppt co odpowiada rzędnej 145,8 m npm i ze względu na trwającą suszę hydrogeologiczną był to stan niski. Jest to najniższy punkt przebadanego obszaru, dodatkowo poza granicami przedmiotowej rozbudowy. Możliwe są sezonowe wahania tego zwierciadła w granicach +/- m w stosunku do stanów średnich, co daje różnicę ok 1,0 m pomiędzy stanem niskim i wysokim. Kierunek spływu tych wód zwrócony jest zgodnie z ukształtowaniem terenu na południowy-zachód, w stronę lokalnej bazy drenażu, którą stanowi rzeka Widawa.

Wnioski i zalecenia

Przebadane **warunki gruntowo-wodne** można zaliczyć do **prostych** i spełniają wymagania Rozporządzenia ministra Gospodarki Komunalnej z dnia 25 sierpnia 1959r. w sprawie jakie tereny pod względem sanitarnym są odpowiednie na cmentarze (dz. U. z 1959 r. Nr 52 poz. 315) oraz Rozporządzenia Ministra Infrastruktury z dnia 07 marca 2008 r. w sprawie wymagań jakie muszą spełniać cmentarze i inne miejsca pochówku zwłok i szczątków (Dz. u. z 2008 r. Nr 48, poz. 284).



Lokalizacja punktów badawczych, wg opracowania ECO-GEO, cz. 1.



Lokalizacja punktów badawczych, wg opracowania ECO-GEO, cz. 2.

ECO-GEO Robert Chmielewski 56-400 Oleśnica, ul Klonowa 6B/3				KARTA OTWORÓW GEOTECHNICZNYCH Profil numer 1				Zel.Nr: 7 Wiertnica:			
Miejscowość: Bierutów Gmina: Bierutów Powiat: oleśnicki Województwo: dolnośląskie				Obiekt: Rozbudowa Cmentarza Komunalnego Inwestor: Urząd Miasta i Gminy Bierutów Wiercenie: ECO-GEO Robert Chmielewski Dozór geologiczny: mgr inż. R.Chmielewski				System wiercenia: RKS Rzędna: 149.72 m Skala 1 : 50 Data wiercenia: 2018-10-08			
Wiercenie	Głębokość zwiędziadła wody	Stratygrafia	Profil litologiczny	Przelot	Opis litologiczny	Symbol gruntu	Wilgotność	Kwasowość hydrotyczna	CaCO ₃	Wartość geotechniczna	
1	2	3	4	5	6	7	8	9	10	11	
					0.35	Gleba (piasek średni-próchniczny), brązowo-czarna	PsH (saOr)	w			
					1.0	Piasek średni, żółty	Ps (MSa)	mw	0,728	<1%	
				2.0							
				2.50							
					3.00	Piasek średni zagliniony	Ps (clMSa)	w			
Profil numer: 2 Rzędna: 150.12 m Data wiercenia: 2018-10-08											
					0.35	Gleba (piasek średni-próchniczny), brązowo-czarna	PsH (saOr)	w			
					1.0	Piasek średni, żółty	Ps (MSa)	mw	0,773	<1%	
				2.0							
				2.65							
					3.00	Piasek średni, zagliniony	Ps (clMSa)	w			

GEOLOG
 mgr inż. Robert Chmielewski
 Upr. do wykonywania dozoru nad
 i kierowania pracami geologicznymi
 Upr. Min. Środowiska Nr 1492

Rysunek wykonano programem "GeoStar"

Kartę opracował: mgr inż. Robert Chmielewski

ECO-GEO Robert Chmielewski 58-400 Oleśnica, ul. Klonowa 6B/3				KARTA OTWORÓW GEOTECHNICZNYCH Profil numer 5				Zał. Nr: 8 Wiertnica:			
Miejscowość: Bierutów Gmina: Bierutów Powiat: oleśnicki Województwo: dolnośląskie				Obiekt: Rozbudowa Cmentarza Komunalnego Inwestor: Urząd Miasta i Gminy Bierutów Wiercenie: ECO-GEO Robert Chmielewski Dozór geologiczny: mgr inż. R. Chmielewski				System wiercenia: RKS Rzędna: 148.85 m Skala 1 : 50 Data wiercenia: 2018-10-08			
Wiercenie	Głębokość zawieszenia wody	Stratygrafia	Profil litologiczny	Przebieg	Opis litologiczny	Symbol gruntu	Wilgotność	Ilościowość hydroliczna	CaCO ₃	Wartość geotechniczna	
1	2	3	4	5	6	7	8	9	10	11	
					0.40	Gleba (piasek średni-próchniczny), brązowo-czarna	PsH (saOr)			Gb	
					1.0						
					2.0	Pasek średni, żółty	Ps (MSa)	w	0,766	<1%	
					3.0						
					3.00						
Profil numer: 6 Rzędna: 148.40 m Data wiercenia: 2018-10-08											
1	2	3	4	5	6	7	8	9	10	11	
					0.40	Gleba (piasek średni-próchniczny), brązowo-czarna	PsH (saOr)			Gb	
					1.0						
					2.0	Pasek średni, żółty	Ps (MSa)	w	0,818	<1%	
					3.0						
					3.00						
GEOLOG mgr inż. Robert Chmielewski Upr. do wykonywania, dozoru nad i kierowania pracami geologicznymi Upr. Min. Środowiska, Nr 15-1492 											

Rysunek wykonano programem "GeoStar"

Kartę opracował: mgr inż. Robert Chmielewski

ECO-GEO

Robert Chmielewski

55-400 Oleśnica, ul. Miłkowska 88/3

NIP 911-119-0471, REG. 141561694

OBJAŚNIENIA SYMBOLI I ZNAKÓW UŻYTYCH NA PRZEKROJACH

SYMBOLS GEOTECHNICZNE GRUNTÓW
WG. NORMY
PN-86/B-02480 I [PN-EN-ISO-14688-2:2006]

GRUNTY NASYPOWE

nN	[Mg]	nasyp niebudowlany	[grunt szlaczny]
nB	[Mg]	nasyp budowlany	[grunt szlaczny]

GRUNTY ORGANICZNE RODZIME

H	[Or]	grunt próchniczny	15 < I _p < 25	[grunt organiczny]
Nmp	[saOr]	namul piaszczysty	25 < I _p < 30	[grunt organiczny]
Nmg	[clOr]	namul gliniasty	25 < I _p < 35	[grunt organiczny]
T	[Or]	torf	I _p > 35	[grunt organiczny]

GRUNTY MINERALNE RODZIME (NIESKALISTE)

KO	[Co]	otoczaki	[kamienie]
Z	[Gr]	zwir	[zvir]
Žg	[clGr]	żwir gliniasty	[-]
Po	[grSa]	pospółka	[piasek ze żwirem]
Pog	[clgrSa]	pospółka gliniasta	[-]
Pr	[CSa]	piasek gruby	[piasek gruby]
Ps	[MSa]	piasek średni	[piasek średni]
Pd	[FSa]	piasek drobny	[piasek drobny]
Pn	[slSa]	piasek pylasty	[piasek zapylony]
Pg	[clslSa]	piasek gliniasty	[piasek ilasty]
Πp	[saSl]	pył piaszczysty	[pył piaszczysty]
Π	[Sl]	pył	[pył]
Gp	[saCl]	glina piaszczysta	[glina piaszczysta]
G	[sasiCl]	glina	[il piaszczysto pylasty]
G _n	[clSl]	glina pylasta	[pył ilasty]
Gpz	[saCl]	glina piaszczysta zwięzła	[il piaszczysty]
Gz	[Cl]	glina zwięzła	[il]
G _z z	[slCl]	glina pylasta zwięzła	[il pylasty]
Ip	[saCl]	il piaszczysty	[il]
I	[Cl]	il	[il]
I _n	[slCl]	il pylasty	[il pylasty]

INNE GRUNTY NIETYPOWE

KR	[LBo]	rumosz	[duże głazy]
KRg	[Bo]	rumosz gliniasty	[głazy]
ZW	[LBo]	zwietrzelina skal	[duże głazy]

ZNAKI DODATKOWE DOTYCZĄCE OPISU GRUNTU

+	domieszki
	przewarstwienia
()	w nawiasie określenie uzupełniające, dotyczące składu nasypu, rodzaju gruntów organicznych.

1
280,00numer wiercenia
różna wiercenia
w m.n.p.m.OPRÓBOWANIE
WIERCENIApróbki o naturalnej
wilgotności "NW"
lub o naturalnym
uziemieniu "NU"

próbki wody gruntowej

OZNACZENIA WODY
W WIERCENIU

sączenie wody

piezometryczny poziom wody
ustalony w czasie wiercenia
- głębokość w m p. t.

grunt nawodniony

6.0

OZNACZENIA STANU GRUNTU

$I_p = 0,40$	stopień zagęszczenia
$k = 0,25$	stopień plastyczności
$k_c = 0,75$	wskaźnik konsystencji
$R_c = 5 \text{ MPa}$	wytrzymałość na ściskanie

INNE OZNACZENIA

I_e numer warstwy geotechnicznejpodstawowe granice
litologiczno - stratygraficzne

geneza i stratygrafia



SPRAWOZDANIE Z BADAŃ nr ECOGEO_2/nr zlecenia 392
 Temat Sprawozdania: BADANIE FIZYKOCHEMICZNE

NAZWA I ADRES ZLECENIODAWCY: ECO-GEO ROBERT CHMIELEWSKI, ul. KLONOWA 6B/3, 56-400 OLEŚNICA

OBIEKT BADANIA: PRÓBKİ GRUNTU

MIEJSCE POBIERANIA PRÓBEK: Cmentarz Bierutów

OSOBA POBIERAJĄCA I PRZEKAZUJĄCA PRÓBKİ: Klient

DATA POBIERANIA PRÓBEK: 05.10.2018 DATA PRZYJĘCIA PRÓBEK DO LABORATORIUM: 18.10.2018 DATA ROZPOCZĘCIA BADANIA: 29.10.2018 DATA ZAKOŃCZENIA BADANIA: 30.10.2018

Lp.	Nr próbki	Oznaczenie próbki	Głębokość [m ppt]	Kwasowość hydrolityczna wg PN-R-04027:1997 wynik [mval/100g]	zawartość węglanów CaCO ₃ metodą połową wynik [%]
1	18.10/G201	GRUNT 1	-	0,728	<1
2	18.10/G202	GRUNT 2	-	0,773	<1
3	18.10/G203	GRUNT 3	-	1,29	<1
4	18.10/G204	GRUNT 4	-	1,28	<1
5	18.10/G205	GRUNT 5	-	0,765	<1
6	18.10/G206	GRUNT 6	-	0,818	<1

Wyniki odnoszą się wyłącznie do badanych próbek. Próbki zostały pobrane i dostarczone przez Klienta. Plan i procedury pobierania próbek dostępne są u Klienta. Miejsce pobierania, data pobierania próbek, oznakowanie próbek, głębokość pobierania zostały podane zgodnie z oświadczeniem Klienta. Sprawozdanie zawiera wyniki badań i bez pisemnej zgody laboratorium nie może być powielane inaczej, jak tylko w całości. Zleceniodawca ma prawo do złożenia skargi na wykonaną usługę w okresie 7 dni od daty wystawienia „Sprawozdania z badań”. Stan próbek prawidłowy.

Sporządzono dnia:	Opracował:	Autoryzował:	Nr str. /lp. str.
30.10.2018	Dr inż. Dorota Przędzińska Kierownik Laboratorium	Dr inż. Dorota Przędzińska Kierownik Laboratorium	1/1

1.7. ISTNIEJĄCY STAN ZAGOSPODAROWANIA TERENU.

Teren przeznaczony pod rozbudowę obejmuje dwie działki gruntowe tj. dz. nr 15/1, 16/2 AM-20, o łącznej powierzchni ok. 7,1 ha usytuowany jest od północnej strony istniejącego cmentarza. Działki w ewidencji gruntów i budynków oznaczone są symbolami klaso-użytkowymi:

- dz. nr 15/1 AM-20 – rola RVI oraz rola RV,
- dz. nr 16/2 AM-20 – droga dr, droga o charakterze niepublicznym.
- dz. nr 18 i 19 stanowią teren obecnego cmentarza.

Teren poprzednio użytkowany jako pole uprawne, pokryty jest trawą oraz gęstwiną krzewów i samosiejek zlokalizowanych w południowo-wschodniej części działki (przy ogrodzeniu z istniejącą cz. cmentarza), lekki spadek w kierunku północnym. Obszar sąsiaduje z terenami przeznaczonymi pod zabudowę mieszkaniową (od strony wschodniej), produkcyjną i usługową (od strony wschodniej i zachodniej) oraz użytki rolne (od północy). Najbliższa zabudowa sąsiadująca z terenami cmentarza, tj. przemysłowo-usługowa położona na działce nr 20/1 oraz mieszkalna (jednorodzinna) położona na działce nr 10/3.

Istniejący cmentarz położony jest na zachodnim przedmieściu wzdłuż drogi wojewódzkiej nr 451 – ul. Wrocławskiej (wjazd od strony Oleśnicy). Ma charakter typowej nekropolii, przeprowadzane są pochówki z obrębu gminy i miasta Bierutów.

Zgodnie z opinią DWKZ (pismo WZN.5183.1840.2018.POF) założenie cmentarne powstało w dwóch etapach - starsza utworzona w II poł. XIX w. we wschodniej części oraz współczesna w I poł. XX w., w zachodniej części, na planie prostokąta.

Na teren cmentarza prowadzą cztery wejścia, jedno w części historycznej i pozostałe w części współczesnej. Cmentarz posiada czytelny układ funkcjonalny z podziałem na sektory grzebalne, wydzielone ciągami pieszymi oraz podkreślone zielenią wysoką. W części historycznej drzewostan wysoki.

We współczesnej części cmentarza znajduje się dom pogrzebowy, w części historycznej pozostałości po dawnej kaplicy cmentarnej w postaci murów zewnętrznych z otworami, z zachowaną stolarką drzwiową i okienną (w złym stanie), bez dachu. Na terenie cmentarza znajdują się także budynki gospodarcze o konstrukcji drewnianej nie trwale związane z gruntem.

Teren cmentarza uzbrojony jest w infrastrukturę techniczną wodociągową, elektroenergetyczną oraz posiada punkt czerpalny.

Powierzchnia przeznaczana na kwatery grzebalne (rezewrwa) znajduje się w zachodniej części cmentarza.





Pozostałości po byłej kaplicy cmentarnej: powyżej – elewacja boczna, poniżej elewacja frontowa.



Ogrodzenie w części historycznej wykonano jako murowane z cegły. Przęsła od strony wewnętrznej są pokryte okładziną tynkową, cokół oraz zwieńczenie w postaci kilku rzędów cegieł (ostatni ułożony ze spadkiem w celu odprowadzania wody opadowej), od zewnątrz ogrodzenie bez okładziny tynkowej. Od strony wschodniej ogrodzenie zawilgocone, porośnięte mchem oraz z przylegającymi gęstwiną krzewów i samosiejek. Słupy

oddzielające przęsła wykonano w całości z cegły, zwieńczone dwuspadowym daszkiem z cegieł. W miejscach o spadku terenu, ogrodzenie wzniesiono w układzie kaskadowym (zmiana poziomu na połączeniach przęsła).



Ogrodzenie w części historycznej cmentarza: powyżej – widok na bramę wejściową, poniżej - widok na przęsła od wewnątrz.





Ogrodzenie w części historycznej cmentarza – widok na przęsła w układzie kaskadowym.

We współczesnej części cmentarza ogrodzenie wykonano jako murowane:

- z cegły ceramicznej pokrytej tynkiem cementowo-wapiennym nie zatartym – obrzutką (słupy, przęsła), lokalizacja od strony frontowej jako przedłużenie ogrodzenia historycznego,
- z cegły betonowej tj. słupy, daszek, wypełnienie pokryte tynkiem, lokalizacja od strony frontowej, bocznej – zachodniej oraz północnej – planowanej rozbudowy,
- z bloczków gazobetonowych tj. słupy, przęsła, daszki z płyt betonowych, pokryte okładziną tynkową z wieloma ubytkami, lokalizacja od strony północnej, przy połączeniu z ogrodzeniem historycznym.



Połączenie ogrodzenia historycznego ze współczesnym – widok od strony wejścia.



Ogrodzenie murowane z cegły betonowej – widok od strony północnej terenu przeznaczonego pod rozbudowę.



Ogrodzenie murowane z bloczków gazobetonowych – widok od strony cmentarza.



Połączenie ogrodzenia historycznego ze współczesnym (z bloczków gazobetonowych).

ZIELEŃ

Na cmentarzu znajduje się drzewostan wysoki (inwentaryzacja poniżej). Na terenie przeznaczonym pod rozbudowę wzdłuż ogrodzenia od strony wschodniej i północnej, znajduje się pas samosiejek w postaci krzewów i niewielkich drzew.



Widok na samosiejki od strony wschodniej terenu przeznaczonego pod rozbudowę.



Widok na samosiejki od strony północnej terenu przeznaczanego pod rozbudowę.



INWENTARYZACJA ZIELENI

Liczba ww. zinwentaryzowanych drzew: $\Sigma = 756$ szt.

Suma wszystkich zinwentaryzowanych drzew: $\Sigma = 1.278$ szt.

▪ Szczegółowa inwentaryzacja krzewów/pnączy.

Nr	Nazwa polska	Nazwa łacińska	Powierzchnia krzewu/pnącza [m ²]	Uwagi
1.	Bukszpan wieczniezielony	<i>Buxus sempervirens</i> L.	19	Teren cmentarza.
2.	Bluszcz pospolity - pnące	<i>Hedera helix</i> L.	81	Teren cmentarza.
3.	Cis pospolity (f. krzewiasta)	<i>Taxus baccata</i> L.	2	Teren cmentarza.
4.	Berberys 'Thunberga'	<i>Berberis thunbergii</i> DC.	0,7	Teren cmentarza.
5.	Winobluszcz pięciolistkowy - pnące	<i>Parthenocissus quinquefolia</i>	6	Teren cmentarza.
6.	Irga pozioma	<i>Cotoneaster horizontalis</i>	2	Teren cmentarza.
7.	Ligustr pospolity	<i>Ligustrum vulgare</i> L.	6	Teren cmentarza.
8.	Jałowiec płozący	<i>Juniperus horizontalis</i> Moench.	15	Teren cmentarza.
9.	Dzika róża	<i>Rosa canina</i> L.	1	Teren cmentarza.
10.	Kosodrzewina	<i>Pinus mugo</i> Turra	0,7	Teren cmentarza.
11.	Ostrokrzew kolczasty	<i>Ilex aquifolium</i> L.	0,5	Teren cmentarza.
12.	Bluszcz pospolity - pnące	<i>Hedera helix</i> L.	28	Teren poszerzenia cmentarza – dz. nr 15/1 AM 20. Do usunięcia.
13.	Śliwa tarnina – f. krzewiasta	<i>Prunus spinosa</i> L.	1	Teren poszerzenia cmentarza – dz. nr 15/1 AM 20. Do usunięcia.
14.	Śnieguliczka biała	<i>Symphoricarpos albus</i> Duhamel	10	Teren poszerzenia cmentarza – dz. nr 15/1 AM 20. Do usunięcia.
15.	Bez czarny – f. krzewiasta	<i>Sambucus nigra</i> L.	3	Teren poszerzenia cmentarza – dz. nr 15/1 AM 20. Do usunięcia.
16.	Jeżyna popielica	<i>Rubus caesius</i> L.	91	Teren poszerzenia cmentarza – dz. nr 15/1 AM 20. Do usunięcia.

Suma zinwentaryzowanych krzewów/pnączy: $\Sigma = 266,9$ m².

Inwentaryzacja wykonana w ramach opracowania: „Informacja o planowanym przedsięwzięciu Rozbudowa cmentarza komunalnego w Bierutowie”, autorstwa mgr Dariusza Chrzanowskiego z 2018r.

1.8. PROJEKTOWANE ZAGOSPODAROWANIE TERENU

1.8.1. OBSŁUGA KOMUNIKACYJNA

Dojazd do projektowanej części cmentarza z drogi publicznej nr 451 - ul. Wrocławskiej, poprzez działkę 16/1 dr (oznaczoną w MPZP symbolem KDW 2.01) oraz działkę nr 16/3 (oznaczoną w MPZP symbolem KDD 1.09). Główne wejścia i wjazdy od strony zachodniej i wschodniej, połączenie z istniejącą częścią poprzez projektowane przejścia w istniejącym ogrodzeniu.

Obsługa w zakresie miejsc postojowych z istniejącego parkingu, położonego od południowej strony cmentarza - wzdłuż ul. Wrocławskiej.

1.8.2. BILANS TERENU

POWIERZCHNIA DZIAŁEK 16/2, 15/1 OBJĘTYCH OPRACOWANIEM	7 105,30 m ²	100,00 %
POWIERZCHNIA PÓL GRZEBALNYCH W TYM POWIERZCHNIA KOLUMBARIUM	1 791,50 m ² 5,80 m ²	25,30 %
PROJEKTOWANE TERENY UTWARDZONE	1 408,05 m ²	19,80 %
POWIERZCHNIA BIOLOGICZNIE CZYNNĄ (ZIELEŃ NISKA ISTNIEJĄCA I PROJEKTOWANA)	3 899,95 m ²	54,90 %

POWIERZCHNIA CZĘŚCI DZIAŁEK 18, 19 OBJĘTYCH OPRACOWANIEM	68,10 m ²	100,00 %
PROJEKTOWANE TERENY UTWARDZONE	5,55 m ²	8,15 %
POWIERZCHNIA BIOLOGICZNIE CZYNNĄ (ZIELEŃ NISKA ISTNIEJĄCA I PROJEKTOWANA)	62,55 m ²	91,85 %

1.8.3. POWIERZCHNIA GRZEBALNA

Zaprojektowano sektory grzebalne z podziałem na poszczególne groby/kwaterny grzebalne. Nowy układ jest uporządkowany, ściśle powiązany z kompozycją obecnego cmentarza. Aleje wydzielające sektory zaprojektowano na osiach ciągów istniejącej nekropolii, zachowując ciągłość komunikacji poprzez przejścia w ogrodzeniu.

Zaprojektowano następujące groby ziemne/kwaterny:

1. Pojedyncze, w których składa się trumnę ze zwłokami dziecka do lat 6: długość 1,2 m, szerokość 0,6 m, głębokość 1,2 m.
2. Pozostałe pojedyncze, w których składa się trumnę ze zwłokami: długość 2,0 m, szerokość 1,0 m, głębokość 1,7 m, z możliwością przekształcenia na rodzinne w układzie trumien jedna nad drugą: długość 2,0 m, szerokość 1,0 m, głębokość 2,5 m (dla każdej następnej grób powinien być głębszy o 0,8 m).
3. Pojedyncze, w których składa się urnę: długość 0,5 m, szerokość 0,5 m, głębokość 0,7 m.
4. Murowane:
 - pojedyncze, w których składa się trumnę długość 2,2 m, szerokość 0,8 m, głębokość 0,8 m,
 - rodzinne, w układzie trumien jedna nad drugą.

Nad każdą trumną składaną w grobie murowanym powinno być założone sklepienie. Nad ostatnim sklepieniem grobu murowanego przeznaczonego do składania trumien wykonuje się podmurówkę dla warstwy sanitarnej ziemi, jako izolację o grubości 0,3 m od sklepienia do poziomu ziemi.

W grobach murowanych dno grobu może być ziemne lub umocnione. Dno umocnione powinno mieć spadek jednokierunkowy; w miejscu najniższym należy przewidzieć odpływ łączący się z ziemią.

W każdym przypadku odległość między najwyższym poziomem wody gruntowej a dnem grobu nie może być mniejsza niż 0,5 m.

1.8.4. DEMONTAŻ ISTNIEJĄCEGO OGRODZENIA (WSPÓŁCZESNEGO), WYKONANIE PRZEJŚCIA W OGRODZENIU HISTORYCZNYM.

W ramach rozbudowy cmentarza zaprojektowano demontaż odcinka ogrodzenia współczesnego (zgodnie z cz. rysunkową). Ww. ogrodzenie zostało wzniesione jako murowane o konstrukcji murowanej z bloczków gazobetonowych oraz z cegły betonowej. Obecnie jest w złym stanie technicznym, tj.:

- zła jakość materiałów,
- wadliwe i nieestetyczne wykonanie,
- duże ubytki i spękania okładziny tynkowej,
- wykruszone i w wypłukane spoiny.
- uszkodzenie w strukturze cegieł betonowych oraz spękania i odpryski
- ubytki w zadaszeniu ogrodzenia oraz liczne spękania (czapy betonowe, daszki z cegieł betonowych),

W miejscu ogrodzenia zaprojektowano pas zieleni – w formie żywopłotu, jako separacja istniejącej i projektowanej części cmentarza (zgodnie z opisem zieleni).

PRACE ROZBIÓRKOWE.

Ze względu bliskość istniejących grobów roboty rozbiórkowe należy wykonać bez użycia ciężkiego sprzętu mechanicznego lub metodą wybuchową. W obszarze rozbiórki teren ogrodzić taśmami ostrzegawczymi w promieniu 3 m.

Do rozbiórki ogrodzenia murowanego można przystąpić po zabezpieczeniu istniejących grobów oraz odcinka ogrodzenia historycznego. Mur rozebrać od góry do poziomu fundamentu warstwami, a cegły usuwać się na ziemie. rozbiórki należy dokonać w sposób ręczny lub za pomocą narzędzi mechanicznych. Kolejno należy usunąć fundament, usuwając odcinkowo

Nie dopuszczalne jest dokonywanie rozbiórki przez podkopywanie lub podcinanie konstrukcji od dołu oraz przewracanie większych elementów wypełniających oraz filarów ogrodzenia.

Roboty rozbiórkowe należy wykonać z zachowaniem maksimum ostrożności, należy przestrzegać przepisy BHP pracy przy robotach rozbiórkowych, a w szczególności:

- stosować odpowiednie narzędzia i sprzęt,
- stosować urządzenia zabezpieczające i ochronne,
- stosować środki zabezpieczające pracowników,
- zapewnić bezpieczeństwo publiczne.

OZNAKOWANIE

Strefę bezpieczeństwa (3 m wokół) ogrodzić i oznaczyć tablicami ostrzegawczymi, informującymi o terenie niebezpiecznym i zakazie wstępu osób nieupoważnionych tak aby były widoczne bez możliwości uszkodzenia.

WYKONANIE PRZEJŚĆ W OGRODZENIU HISTORYCZNYM

Zaplanowano przejście w istniejącym ogrodeniu – w części historycznej o szerokości w świetle przejścia 2 m. Otwór należy wykonać poprzez demontaż części przęsła (począwszy od najbliższego filara) metodą ręczną bez użycia sprzętu mechanicznego, zachowując zasady bezpieczeństwa opisane w pkt. powyżej. Otwór zakończyć nowym filarem wzniesionym przy użyciu cegły rozbiórkowej (jeśli stan techniczny pozwala) lub nowej nawiązując kolorystyką, formą i wymiarami do istniejących. Nawierzchnię przejścia należy wykonać z kostki granitowej.

DOKUMENTACJA FOTOGRAFICZNA.

Widoki na odcinki współczesnego ogrodzenie przeznaczonego do rozbiórki.



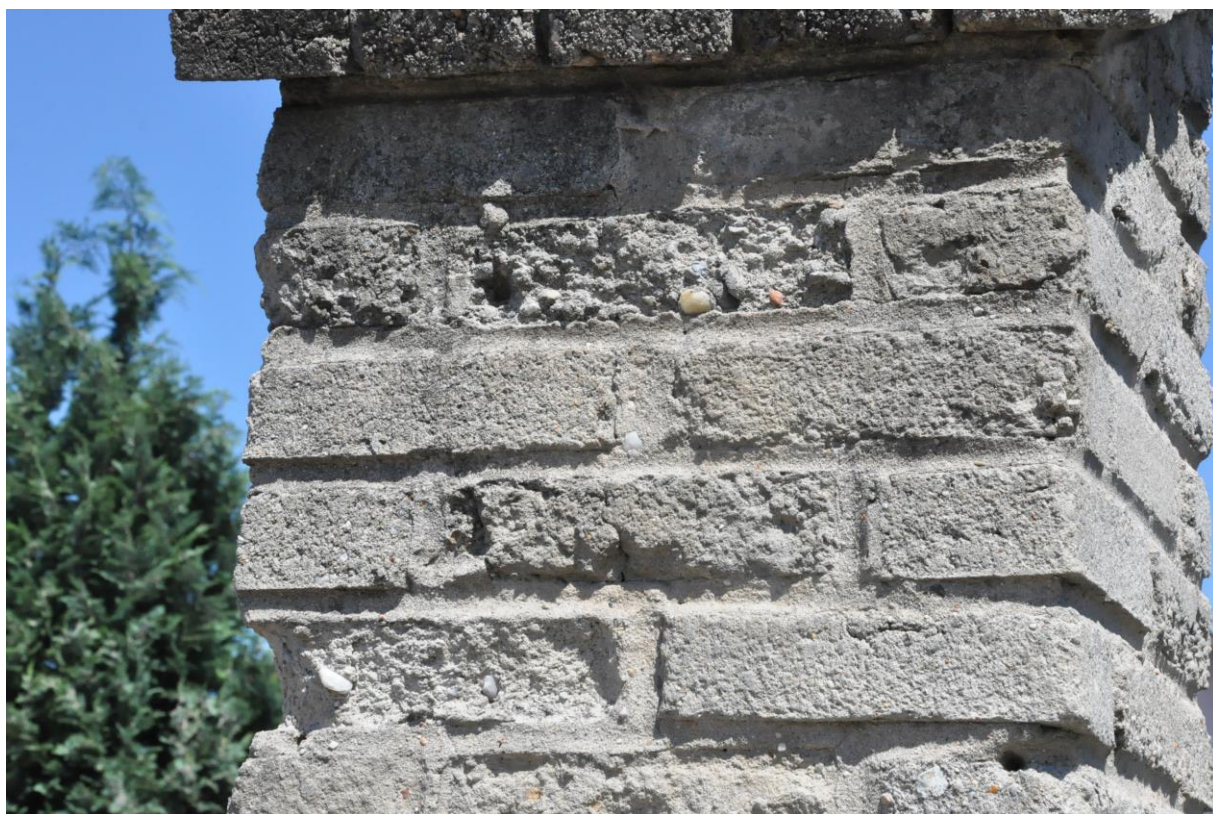
Ogrodzenie współczesne (widok od strony cmentarza). Widoczne ubytki w okładzinie tynkowej oraz spoinach. Ubytki zadaszenia.



Ogrodzenie współczesne (widok od strony cmentarza). Widoczne ubytki w okładzinie tynkowej oraz spoinach.



Ogrodzenie współczesne (widok od strony terenu przeznaczonego pod rozbudowę).



Ogrodzenie współczesne, ubytki w strukturze betonowej cegły.



Ogrodzenie współczesne, ubytki w strukturze betonowej cegły.

1.8.5. PROJEKTOWANE ALEJE (CIĄGI PIESZE, PIESZO-JEZDNE), PLAC

Przy głównym wejściu do nowej części nekropolii, na osi istniejącego domu pogrzebowego zaprojektowano plac utwardzony. Wzdłuż sektorów grzebalnych oraz istniejącego ogrodzenia zaprojektowano aleje w formie ciągów pieszo-jezdnych, pełniących także funkcję dojazdu dla obsługi cmentarza oraz służb ratowniczych. Lokalizacja głównych alejek wzdłuż ogrodzenia oraz na osi ciągów w istniejącej współczesnej i historycznej części cmentarza. Szerokość placu wynosi 10 m, szerokość ciągów wynosi od 2,0 – 4,2 m, spadek poprzeczny min. 2%, odprowadzenie wód opadowych i roztopowych na tereny zielone.

Projektowana nawierzchnia z kostki brukowej betonowej bez-fazowej o prostych kubicznych kształtach w odcieniach jasnych ciepłych np.: piaskowca.

Połączenia nowej nawierzchni z istniejącą wykonać jako pasy z kostki granitowej o szerokości ok 50 cm nawiązującej do szerokości ogrodzenia.

Dojścia do poszczególnych grobów o nawierzchni trawiastej – jako nowe nasadzenia.

Opis warstw konstrukcji nawierzchni ciągów pieszo-jezdnych:

- kostka betonowa brukowa, grubości 8cm
- podsypka z mialu kamiennego, warstwa grubości 3cm,
- podbudowa z kruszywa łamanego 0/31,5 stabilizowanego mechanicznie, warstwa grubości 25cm,
- warstwa odsączająca z piasku gruboziarnistego ($k > 8\text{m/dobę}$) gr. 10-15cm.

Jako obramowanie projektuje się obrzeże betonowe o wymiarach 8x30cm ustawiane na ławie betonowej z oporem z betonu C8/10 oraz podsypce cementowo-piaskowej 1:4, grubości 3cm.

Opis warstw konstrukcji nawierzchni ciągów pieszych - przejść pomiędzy częścią istniejącą i projektowaną:

- kostka granitowa grubości 15/17, 8/11 cm
- podsypka z mialu kamiennego, warstwa grubości 3cm,
- podbudowa z kruszywa łamanego 0/31,5 stabilizowanego mechanicznie, warstwa grubości 15cm,
- warstwa odsączająca z piasku gruboziarnistego ($k > 8\text{m/dobę}$) gr. 10-15cm.

Jako obramowanie chodnika projektuje się obrzeże granitowe o wymiarach 8x30cm ustawiane na ławie betonowej z oporem z betonu C8/10 oraz podsypce cementowo-piaskowej 1:4, grubości 3cm.

1.8.6. PROJEKTOWANE OGRODZENIE

Od strony zachodniej, północnej oraz wschodniej zaprojektowano ogrodzenie o konstrukcji murowanej z cegły licowej oraz bloczków betonowych z okładziną tynkową i powłoką malarską. Rdzeń słupów należy wykonać jako żelbetowy, ścianę fundamentową z bloczków betonowych, ławę fundamentową jako żelbetową. Poziomą izolację przeciwwilgociową wykonać z warstwy papy termozgrzewalnej, pionową z masy bitumicznej. Ogrodzenie należy zwieńczyć prefabrykowanymi płytami betonowymi z jednostronnym spadkiem (np.: stosowanymi do budowy ogrodzeń murowanych). Wymiary wg części rysunkowej.

Należy użyć cegłę licową o naturalnej barwie, spoinę w kolorze jasnym.

Pola tynkowane należy pokryć farbą lub tynkiem barwionym w masie, w kolorze jasnym np.: NP KEIM EXCLUSIVE 9058.

Główne zbrojenie rdzeni żelbetowych wykonać prętów 6 \varnothing 12 mm, strzemiona \varnothing 6 mm co 18 cm, stal A-IIIIN, beton C20/25. Główne zbrojenie ławy fundamentowej wykonać prętów 4 \varnothing 12 mm, strzemiona \varnothing 6 mm co 25 cm, stal A-IIIIN, beton C20/25 W8.

Uwaga:

W przypadku różnic terenu, ogrodzenie należy budować w sposób kaskadowy, zmian poziomów dokonać na odcinku całego modułu.

1.8.7. PROJEKTOWANE KOLUMBARIUM

Zaprojektowano dwa kolumbaria w postaci ściany z wnękami (niszami) na urny, z dostępem z jednej strony, usytuowane przy placu - od strony wschodniej. Główną konstrukcję stanowić będzie rama żelbetowa, wnęki na urny należy wydzielić poprzez wzniesienie ścianek z bloczków silikatowych (dopuszcza się pustaki ceramiczne o podobnych wymiarach), półki oraz zamknięcia wnęk z płyt granitowych. Kolumbarium należy posadowić na żelbetowej ławie fundamentowej, ściankę fundamentową wykonać z bloczków betonowych. Poziomą izolację przeciwwilgociową wykonać z warstwy papy termozgrzewalnej, pionową z masy bitumicznej. Od góry kolumbarium należy zwieńczyć prefabrykowanymi płytami betonowymi z jednostronnym spadkiem (np.: stosowanymi do budowy ogrodzeń murowanych).

Obudowę pionowych elementów ramy żelbetowej wykonać z cegły licowej, ściany murowane wykończyć okładziną tynkową oraz powłoką malarską. Wymiary wg części rysunkowej.

Należy użyć cegłę licową o naturalnej barwie, spoiny w kolorze jasnym.

Pola tynkowane pokryte farbą lub tynkiem barwionym w masie, w kolorze jasny np.: NP KEIM EXCLUSIVE 9058.

Główne zbrojenie ramy żelbetowej wykonać prętów 6 \varnothing 12 mm, strzemiona \varnothing 6 mm co 18 cm, stal A-IIIIN, beton C20/25. Główne zbrojenie ławy fundamentowej wykonać prętów 4 \varnothing 12 mm, strzemiona \varnothing 6 mm co 25 cm, stal A-IIIIN, beton C20/25 W8.

1.8.8. PROJEKTOWANA ZIELEŃ

W ramach inwestycji nie planuje się wycinki istniejącego drzewostanu usytuowanego na terenie cmentarza.

Zaplanowano wycinkę samosiejek tj. krzewów oraz niewielkich drzew, które rosną wzdłuż ogrodzenia współczesnego oraz historycznego (od strony planowanej rozbudowy), zagrażając konstrukcji oraz kolidując z projektowanymi ciągami pieszo-jezdnymi oraz przejściami łączącymi obie części nekropolii.

Zaprojektowano nasadzenia o funkcji izolacyjnej wokół przedmiotowego cmentarza w formie szpalerów drzew od strony północnej wschodniej i zachodniej. W celu wizualnej separacji istniejącej i nowej części zaprojektowano

pas zieleni w postaci krzewów ozdobnych. Pozostała zieleń dekoracyjna w formie drzew i krzewów wydzielających poszczególne sektorów z grobami.

Przewidywane nasadzenia z gatunków:

- Grab pospolity 'Fastigiata'
- Ambrowiec amerykański
- Brzoza pożyteczna 'Doorenbos'
- Wiśnia piłkowana 'Amanogawa'-7szt
- Klon zwyczajny 'Royal Red'
- Wiśnia osobliwa 'Umbraculifera'-
- Żywotnik zachodni 'Golden Globe'
- Cis pośredni 'Hilli'
- Dereń biały 'Elegantissima'
- Berberys Thunberga 'Atropurpurea'

Na etapie realizacji dopuszcza się zmianę rodzajów oraz ilości ww. gatunków.

1.8.9. MIEJSCE GROMADZENIA ODPADÓW STAŁYCH

Odpady stałe powstałe w związku z użytkowaniem nowej części będą składowane w pojemnikach usytuowanych w istniejącej części cmentarza (lokalizacja przy wszystkich wejściach).

1.9. INFORMACJA OKREŚLAJĄCA WPŁYW EKSPLOATACJI GÓRNICZEJ NA DZIAŁKĘ LUB TEREN ZAMIERZENIA BUDOWLANEGO.

Nie dotyczy. Działka objęta opracowaniem nie znajduje się na obszarze eksploatacji górniczej.

1.10. INFORMACJE I DANE O CHARAKTERZE I CECHACH ISTNIEJĄCYCH I PRZEWIDYWANYCH ZAGROŻEŃ DLA ŚRODOWISKA ORAZ HIGIENY I ZDROWIA UŻYTKOWNIKÓW PROJEKTOWANYCH OBIEKTÓW BUDOWLANÝCH I ICH OTOCZENIA W ZAKRESIE ZGODNYM Z PRZEPISAMI ODRĘBNYMI;

Przedmiotowa inwestycja nie zalicza się do przedsięwzięć mogących oddziaływać na środowisko zgodnie z *Rozporządzeniem Rady Ministrów z dnia 10 września 2019 r w sprawie przedsięwzięć mogących znacząco oddziaływać na środowisko*. Ponadto teren inwestycji nie znajduje się na obszarze *Natura 2000*. Niewielki zakres robót budowlanych nie wpłynie na pogorszenie środowiska w tym na wody podziemne. Projektowana powierzchnia grzebalna nie spowoduje uciążliwości dla istniejącej zabudowy ze względu na zachowaną strefę sanitarną 50 m. Nie wpłynie negatywnie na wodę pitną doprowadzoną do budynków ze względu na podłączenie do sieci wodociągowej w obszarze min. 150 m. W obszarze 500 m nie ma ujęć wody o charakterze zbiorników wodnych służących jako źródło zaopatrzenia sieci wodociągowej w wodę pitną i do celów gospodarczych. Nie przewiduje się emisji substancji szkodliwych do powietrza w związku z realizacją i eksploatacją inwestycji. Prace budowlane będą prowadzone wyłącznie w porze dnia. Ze względu na rodzaj robót inwestycji oraz planowanych robót budowlanych podczas realizacji, nie nastąpi negatywny wpływ oddziaływania akustycznego na środowisko. Nie przewiduje się gromadzenia nadmiernej ilości odpadów. Odpady będą czasowo magazynowane na terenie inwestycji w sposób uporządkowany i bezpieczny dla środowiska oraz systematycznie przekazywane firmom posiadającym stosowne zezwolenia na gospodarowanie i utylizację odpadów. Zostaną użyte materiały i surowce z odpowiednimi atestami i wymaganiami PN, bezpieczne dla środowiska. Prace ziemne będą poprzedzone zdjęciem warstwy ziemnej do późniejszego wykorzystania. Nie planuje się głębokich wykopów, które wymagałyby odwodnienia. Powstałe ścieki bytowe, związane z obecnością ekip budowlanych będą zagospodarowane poprzez system TOI-TOI.

1.11. INNE KONIECZNE DANE WYNIKAJĄCE ZE SPECYFIKI, CHARAKTERU I STOPNIA SKOMPLIKOWANIA OBIEKTU BUDOWLANEGO LUB ROBÓT BUDOWLANÝCH;

Nie dotyczy, ze względu na rodzaj i skalę zabudowy.

1.12. INFORMACJA O OBSZARZE ODDZIAŁYWANIA OBIEKTU.

Obszar oddziaływania obejmuje wszystkie działki objęte opracowaniem tj. nr 15/1, 16/2 oraz część działek nr 18, 19 oraz tereny z zabudowaniami w granicy strefy sanitarnej 50 m tj. działki nr 6, 7, 8, 9, 20/1, AM-20, obszar: Bierutów.

Podstawa prawna:

Rozporządzenie Ministra Gospodarki Komunalnej z dnia 25 sierpnia 1959 r. w sprawie określenia, jakie tereny pod względem sanitarnym są odpowiednie na cmentarze (Dz.U. 59.52.315).

1.13. OCHRONA PRZECIWPOŻAROWA.

Dojazd dla wozów straży pożarnej z drogi wojewódzkiej nr 451 – ul. Wrocławskiej oraz z poprzez działki oznaczone jako drogowej o nr 16/1 (położonej od str. zachodniej) oraz 16/3 (położonej od str. wschodniej). Najbliższy hydrant znajduje się przy wejściu na teren cmentarza (druga brama od strony zachodniej).

1.14. ZMIANY W PROJEKCIE

Dopuszcza się zmiany w niniejszym projekcie budowlanym zgodnie z Art. 36a, pkt 5, 5a. Ustawy Prawo Budowlane (tekst jednolity: Dz. U. z 2020 r., poz. 471 ze zmianami). **Wszystkie zmiany należy uzgodnić z projektantem.**

1.15. INFORMACJA DOTYCZĄCA BEZPIECZEŃSTWA I OCHRONY ZDROWIA

Podstawa opracowania

Niniejszą informację opracowano na podstawie Rozporządzenia Ministra Infrastruktury z dnia 23.06.2003 w sprawie informacji dotyczącej Bezpieczeństwa i Ochrony Zdrowia oraz Planu Bezpieczeństwa i Ochrony Zdrowia (Dz.U. nr 120, poz. 1126, z dnia 10 lipca 2003).

Zakres robót i kolejność realizacji

Zakres robót obejmuje wykonanie metodą tradycyjną prac budowlano-montażowych oraz instalacyjnych:

- prace pomiarowe,
- roboty ziemne (zdjęcie humusu, wyrównanie terenu w obszarze projektowanych alejek),
- roboty montażowe brukarskie, roboty fundamentowe,
- roboty murarskie,
- roboty zbrojarskie,
- roboty żelbetowe,
- roboty izolacyjne,
- roboty montażowe,
- nasadzenia zieleni.

Wykaz istniejących obiektów budowlanych

Działki nr 15/1, 16/2 nie są zabudowane, na działkach nr 18, 19 znajduje się cmentarz objęty przedmiotową rozbudową z domem pogrzebowym w części współczesnej oraz pozostałością (w postaci murów obwodowych) po dawnej kaplicy cmentarnej położonej w części historycznej.

Elementy zagospodarowania terenu mogące stwarzać zagrożeni bezpieczeństwa i zdrowia ludzi.

Nie występują.

Wskazania dotyczące przewidywanych zagrożeń podczas realizacji robót budowlanych.

Uznano, że podczas realizacji robót, nie wystąpi zagrożenie bezpieczeństwa i zdrowia ludzi. Planuje się wykonać roboty ziemne i brukarskie prowadzone w płytkich wykopach (do 1 m), bez stromych skarp.

Uznano, że podczas realizacji robót, wystąpi zagrożenie bezpieczeństwa i zdrowia ludzi podczas robót wykonywanych w pobliżu istniejących przewodów linii elektroenergetycznych, tj. podczas montażu rur osłonowych.

Instruktaż pracowników.

Pracownicy przed przystąpieniem do prac powinni być przeszkoleni w zakresie wykonywanej pracy.

Pracownicy nie mogą przystąpić do pracy bez środków ochrony osobistej (związanych z wykonywaną pracą zgodnie z przepisami BHP).

Środki techniczne i organizacyjne zapobiegające niebezpieczeństwu w strefach szczególnego zagrożenia.

Kierownik budowy bądź wyznaczona przez niego osoba jest odpowiedzialna za dobór odpowiednich sprzętów i urządzeń oraz technologii wykonywanych zadań.

Kierownik budowy bądź wyznaczona przez niego osoba jest odpowiedzialna za utrzymanie porządku na budowie.

Wnioski końcowe.

Kierownik budowy jest zobowiązany do opracowania Planu BIOZ z uwagi na zagrożenia w pkt. 5 w rozumieniu Rozporządzenia Ministra Infrastruktury z dnia 23.06.2003 r., w sprawie informacji dotyczącej bezpieczeństwa i ochrony zdrowia oraz planu bezpieczeństwa i ochrony zdrowia (Dz. U. Nr 120 z dnia 10.07.2003r., poz.1126 § 6) oraz szczegółowego zakresu robót budowlanych, o których jest mowa w art.21a, ust.2 ustawy z dnia 07.07.1994r. – Prawo Budowlane).

Opracował: mgr inż. arch. Paweł Wolny

1.16. ZAŁĄCZNIKI

1.16.1. KOPIE DECYZJI O NADANIU UPRAWNIENÍ PROJEKTOWYCH ORAZ ZAŚWIADCZENIA O WPISIE DO IZBY



IZBA ARCHITEKTÓW
RZECZYPOSPOLITEJ POLSKIEJ

OPOLSKA OKRĘGOWA IZBA ARCHITEKTÓW RP
OKRĘGOWA KOMISJA KWALIFIKACYJNA

Opole, dnia 06 grudnia 2011 r.

Znak sprawy: 44/OPOKK/2011

DECYZJA nr 14 /OPOKK / 2011

Na podstawie art. 12 ust. 1 pkt 1 ust. 2 i 3, art. 13 ust. 1 pkt 1 i ust. 4 ustawy z dnia 7 lipca 1994 r. - Prawo budowlane (tekst jednolity: Dz. U. z 2010 r. Nr 243, poz. 1623 z późn. zm.), art. 11 i 24 ust. 1 pkt 2 ustawy z dnia 15 grudnia 2000 r. o samorządach zawodowych architektów, inżynierów budownictwa oraz urbanistów (Dz. U. z 2001 r. Nr 5, poz. 42 z późn. zm.), § 11 ust. 1 pkt 1 rozporządzenia Ministra Transportu i Budownictwa z dnia 28 kwietnia 2006 r. w sprawie samodzielnych funkcji technicznych w budownictwie (Dz. U. z 2006 r. Nr 83, poz. 578 z późn. zm.) oraz art. 104 i 107 § 1 i 4 ustawy z dnia 14 czerwca 1960 r. - Kodeks postępowania administracyjnego (tekst jednolity: Dz. U. z 2000 r. Nr 98, poz. 1071 z późn. zm.)

stwierdza się, że

Pan mgr inż. arch. Paweł Łukasz WOLNY

urodzony w dniu 25 stycznia 1981 r. w Paczkowie

**posiada odpowiednie wykształcenie techniczne i praktykę zawodową
i po zdaniu egzaminu z wynikiem pozytywnym otrzymuje**

UPRAWNIENIA BUDOWLANE

w specjalności architektonicznej do projektowania bez ograniczeń

Decyzja niniejsza jako uwzględniająca w całości żądanie strony nie wymaga uzasadnienia.

Od decyzji przysługuje Panu odwołanie do Krajowej Komisji Kwalifikacyjnej Izby Architektów RP. Odwołanie wnosi się za pośrednictwem organu, który wydał decyzję tj. Okręgowej Komisji Kwalifikacyjnej Opolskiej Okręgowej Izby Architektów RP, w terminie 14 dni od dnia doręczenia decyzji.

Przewodniczący OKK
Wiceprzewodnicząca OKK
Sekretarz OKK
Członek OKK
Członek OKK

arch. Jerzy Świczewski
arch. Krystyna Piecuch
arch. Lidia Jędrzejowska-Hełka
arch. Andrzej Szuba
arch. Bogusław Szuba

Otrzymują:

1. Pan Paweł Wolny
ul. Zawadzkiego 28A/1, 48-370 Paczków
2. Gdy decyzja stanie się ostateczna:
 1. Główny Inspektor Nadzoru Budowlanego - w celu wpisania do centralnego rejestru osób posiadających uprawnienia budowlane,
 2. Opolska Okręgowa Rada Izby Architektów RP.
3. a/a





IZBA ARCHITEKTÓW
RZECZYPOSPOLITEJ POLSKIEJ

Dolnośląska Okręgowa Rada Izby Architektów RP

ZAŚWIADCZENIE - ORYGINAŁ **(wypis z listy architektów)**

Dolnośląska Okręgowa Rada Izby Architektów RP zaświadcza, że:

mgr inż. arch. Paweł Łukasz Wolny

posiadający kwalifikacje zawodowe do pełnienia samodzielnych funkcji technicznych w budownictwie w specjalności architektonicznej i w zakresie posiadanych uprawnień nr **14 /OPOKK / 2011**, jest wpisany na listę członków Dolnośląskiej Okręgowej Izby Architektów RP pod numerem: **DS-1469**.

Członek czynny od: 08-02-2012 r.

Data i miejsce wygenerowania zaświadczenia: 03-07-2020 r. Wrocław.

Zaświadczenie jest ważne do dnia: **31-12-2020 r.**

Podpisano elektronicznie w systemie informatycznym Izby Architektów RP przez:
Anna Kościuk, Przewodnicząca Okręgowej Rady Izby Architektów RP.

Nr weryfikacyjny zaświadczenia:

DS-1469-9BYF-E3BB-C663-94DF

Dane zawarte w niniejszym zaświadczeniu można sprawdzić podając nr weryfikacyjny zaświadczenia w publicznym serwisie internetowym Izby Architektów: www.izbaarchitektow.pl lub kontaktując się bezpośrednio z właściwą Okręgową Izbą Architektów RP.



**IZBA ARCHITEKTÓW
RZECZYPOSPOLITEJ POLSKIEJ**

**OPOLSKA OKRĘGOWA IZBA ARCHITEKTÓW RP
OKRĘGOWA KOMISJA KWALIFIKACYJNA**

Opole, dnia 06 czerwca 2012 r.

Znak sprawy: 07/OPOKK/2012

DECYZJA nr 02 /OPOKK / 2012

Na podstawie art. 12 ust. 1 pkt 1 ust. 2 i 3, art. 13 ust. 1 pkt 1 i ust. 4 ustawy z dnia 7 lipca 1994 r. - Prawo budowlane (tekst jednolity: Dz. U. z 2010 r. Nr 243, poz. 1623 z późn. zm.), art. 11 i 24 ust. 1 pkt 2 ustawy z dnia 15 grudnia 2000 r. o samorządach zawodowych architektów, inżynierów budownictwa oraz urbanistów (Dz. U. z 2001 r. Nr 5, poz. 42 z późn. zm.), § 11 ust. 1 pkt 1 rozporządzenia Ministra Transportu i Budownictwa z dnia 28 kwietnia 2006 r. w sprawie samodzielnych funkcji technicznych w budownictwie (Dz. U. z 2006 r. Nr 83, poz. 578 z późn. zm.) oraz art. 104 i 107 § 1 i 4 ustawy z dnia 14 czerwca 1960 r. - Kodeks postępowania administracyjnego (tekst jednolity: Dz. U. z 2000 r. Nr 98, poz. 1071 z późn. zm.)

stwierdza się, że

Pan mgr inż. arch. Maciej Zdzisław REMPALSKI

urodzony w dniu 14 marca 1981 r. w Niemodlinie

**posiada odpowiednie wykształcenie techniczne i praktykę zawodową
i po zdaniu egzaminu z wynikiem pozytywnym otrzymuje**

UPRAWNIENIA BUDOWLANE

w specjalności architektonicznej do projektowania bez ograniczeń

Decyzja niniejsza jako uwzględniająca w całości żądanie strony nie wymaga uzasadnienia.

Od decyzji przysługuje Panu odwołanie do Krajowej Komisji Kwalifikacyjnej Izby Architektów RP. Odwołanie wnosi się za pośrednictwem organu, który wydał decyzję tj. Okręgowej Komisji Kwalifikacyjnej Opolskiej Okręgowej Izby Architektów RP, w terminie 14 dni od dnia doręczenia decyzji.

Przewodniczący OKK
Wiceprzewodnicząca OKK
Sekretarz OKK
Członek OKK
Członek OKK

arch. Jerzy Świczewski
arch. Krystyna Piecuch
arch. Lidia Jędrzejowska-Hełka
arch. Andrzej Szuba
arch. Bogusław Szuba

Otrzymują:

1. Pan Maciej Rempalski
ul. H. Wieniawskiego 18, 49-100 Niemodlin
2. Gdy decyzja stanie się ostateczna:
 1. Główny Inspektor Nadzoru Budowlanego - w celu wpisania do centralnego rejestru osób posiadających uprawnienia budowlane,
 2. Opolska Okręgowa Rada Izby Architektów RP.
3. a/a





IZBA ARCHITEKTÓW
RZECZYPOSPOLITEJ POLSKIEJ

Dolnośląska Okręgowa Rada Izby Architektów RP

ZAŚWIADCZENIE – ORYGINAŁ

(wypis z listy architektów)

Dolnośląska Okręgowa Rada Izby Architektów RP zaświadcza, że:

mgr inż. arch. Maciej Zdzisław Rempalski

posiadający kwalifikacje zawodowe do pełnienia samodzielnych funkcji technicznych w budownictwie w specjalności architektonicznej i w zakresie posiadanych uprawnień nr **02/OPOKK/2012**, jest wpisany na listę członków Dolnośląskiej Okręgowej Izby Architektów RP pod numerem: **DS-1516**.

Członek czynny od: 04-09-2012 r.

Data i miejsce wygenerowania zaświadczenia: 13-07-2020 r. Wrocław.

Zaświadczenie jest ważne do dnia: **31-12-2020 r.**

Podpisano elektronicznie w systemie informatycznym Izby Architektów RP przez:
Anna Kościuk, Przewodnicząca Okręgowej Rady Izby Architektów RP.

Nr weryfikacyjny zaświadczenia:

DS-1516-D133-3B61-112F-AFAY

Dane zawarte w niniejszym zaświadczeniu można sprawdzić podając nr weryfikacyjny zaświadczenia w publicznym serwisie internetowym Izby Architektów: www.izbaarchitektow.pl lub kontaktując się bezpośrednio z właściwą Okręgową Izbą Architektów RP.

1.16.2. OPINIA DOLNOŚLĄSKIEGO WOJEWÓDZKIEGO KONSERWATORA ZABYTEKÓW

Opinia dnia 13.08.2018 r.

**WOJEWÓDZKI URZĄD
OCHRONY ZABYTEKÓW**
we Wrocławiu
WZN-5183.1840.2018.POF
50-243 Wrocław, ul. Włodkowicza 10
tel. 71 343-65-01, 344-38-92, fax 344-14-49



Wrocław, dnia 13.08.2018 r.

Burmistrz Bierutowa
ul. Moniuszki 12
56-420 Bierutów



Dotyczy: planowanej rozbudowy cmentarza komunalnego przy ul. Wrocławskiej 70 w Bierutowie, dz. nr 25/1, 16/2 AM-20.

W nawiązaniu do Państwa wniosku *IR.7040.1.10.2018.MR* z dnia 02.07.2018 r., wpł. dn. 04.07.2018 r., w powyższej sprawie, informuję, że planowana zmiana zagospodarowania dotyczy historycznego cmentarza, ujętego w wykazie zabytków oraz objętego ochroną na podstawie ustaleń obowiązującego miejscowego planu zagospodarowania przestrzennego. Założenie cmentarne, powstałe w dwóch etapach - starsza część utworzona ok. II poł. XIX w., poszerzona I poł. XX w. - posiada czytelny układ przestrzenny, na planie prostokąta, otoczone murem z cegły z zieloną dachówką. Kompozycja przestrzenna zarówno wewnątrz kwaterowych podziałów jak i wzdłuż głównej drogi, podkreślona jest zielenią wysoką. Przedmiotowy obszar stanowi zabytek w rozumieniu art. 3 pkt 1, 4, 12 w związku z art. 6 ust. 1 pkt 1 i 3 ustawy o ochronie zabytków i opiece nad zabytkami (t.j. Dz.U. 2017 poz. 2187 dla Ustawy Dz.U. 2003 Nr 162 poz. 1568, ze zm.). W związku z tym przedstawiam następujące uwarunkowania konserwatorskie wobec przedmiotowego zamierzenia:

- dopuszcza się możliwość rozbudowy na osi istniejącego cmentarza (w kierunku zachodnim bądź północnym), w tym połączenia (skomunikowania) stref cmentarnych, ale z koniecznym zachowaniem ich separacji j.w. oraz utrzymaniem istniejącego ogrodzenia; dopuszcza się utworzenie w istniejącym ogrodzeniu przejścia celem skomunikowania z nową częścią;
- nowoplanowaną strefę cmentarza należy projektować w oparciu o uporządkowany, planowy sposób zagospodarowania, z podziałem kwaterowym z udziałem zieleni komponowanej; wskazane jest ogrodzenie nekropolii w sposób trwały (żywoplot, neutralne ogrodzenie metalowe o uproszczonym rysunku, mur - z zastrzeżeniem zróżnicowania z istniejącym); zalecane jest wprowadzenie wizualnej separacji historycznego cmentarza od nowej nekropolii np. aleją, dodatkowym pasem zieleni; ponadto zagospodarowanie kształtować w nawiązaniu do historycznych rozwiązań, w tym w zakresie użytych materiałów (np. nawierzchnie);
- zastrzega się konieczność zachowania drzewostanu w obrębie oraz strefie przy dawnym cmentarzu (wzdłuż murem z cegły z zieloną dachówką), drzewa rosnące w sąsiedztwie planowanej inwestycji należy zabezpieczyć przed uszkodzeniem mechanicznym zarówno w części nadziemnej jak i w strefie systemu korzeniowego; w miejscach zbliżeń sieci do drzew wykopy należy prowadzić bez użycia sprzętu mechanicznego (aby nie przecinać korzeni drzew);
- projekt zamierzenia na etapie koncepcji należy uzgodnić z organem konserwatorskim.

Odnosnie ochrony zabytków archeologicznych, dla przedmiotowego zamierzenia wymagane jest przeprowadzenie badań archeologicznych przez uprawnionego archeologa, za pozwoleniem Dolnośląskiego Konserwatora Zabytków (sk Wrocławiu). Powyższe pozwolenie należy uzyskać przed pozwoleniem na budowę.

Powyższe nie zwalnia od konieczności uzyskania wymaganych przepisami prawa uzgodnień i zezwoleń.

Otrzymuje:

1. Adresat

Do wiadomości:

1.a/a Bierutów ul. Włodowska 70, dz. nr 25/1, 16/2 AM-20, cmentarz *mgr Barbara Nowak-Obelinda*

**DOLNOŚLĄSKI
Wojewódzki Konserwator Zabytków
we Wrocławiu**

1.16.3. OPINIA POWIATOWEGO INSPEKTORA SANITARNEGO W OLEŚNICY

Opinia dnia 16.02.2019 r.



PAŃSTWOWY POWIATOWY INSPEKTOR SANITARNY W OLEŚNICY

POWIATOWA STACJA SANITARNO-EPIDEMIOLOGICZNA W OLEŚNICY

ul. 3 Maja 20, 56-400 Oleśnica, tel.: (71)314-20-34; fax: (71)314-20-35

e-mail: psse.olesnica@pis.gov.pl; BIP: psse.olesnica.ibip.wroc.pl

Całodobowy telefon alarmowy: (+48) 505092898

PAŃSTWOWY POWIATOWY
INSPEKTOR SANITARNY

w OLEŚNICY

ul. 3 Maja 20 tel. 71/314 20 34

Oleśnica, dnia 16 stycznia 2019 r.

ZNS-UK-61-34/18

Opinia sanitarna

Na podstawie art. 3 pkt. 3, art. 10 ust. 1 pkt. 3 i art. 10 ust. 2 ustawy z dnia 14 marca 1985 r. o Państwowej Inspekcji Sanitarnej (Dz. U. 2019 r. poz. 59) oraz art. 2, 3 i 5 ustawy z dnia 31 stycznia 1959 r. o cmentarzach i chowaniu zmarłych (tekst jednolity Dz. U. z 2017 r., poz. 912 ze zm.) oraz w związku z zapisami §2, §3, §4, §5 i §6 Rozporządzenia Ministra Gospodarki Komunalnej z dnia 25 sierpnia 1959 r. w sprawie określenia jakie tereny pod względem sanitarnym są odpowiednie na cmentarze (Dz. U. z 1959 r. Nr 52, poz. 315)

Państwowy Powiatowy Inspektor Sanitarny w Oleśnicy po zapoznaniu się z wnioskiem Burmistrza Bierutowa z dnia 21 grudnia 2018 roku (data wpływu do PSSE w Oleśnicy 21.12.2018 r.)

dotyczącym wydania opinii sanitarnej w przedmiocie spełnienia warunków sanitarnych terenu przeznaczonego pod rozbudowę cmentarza komunalnego w Bierutowie

Adres obiektu: działki o nr 15/1 i 16/2 AM 20 obręb Bierutów, gmina Bierutów

opiniuje

pozytywnie pod względem wymagań higienicznych i zdrowotnych teren przeznaczony pod planowaną rozbudowę przedmiotowego cmentarza przy spełnieniu n/w warunków:

- realizacja przedsięwzięcia winna uwzględniać wszystkie parametry i wymogi dla tej inwestycji zawarte w przedłożonej do zaopiniowania dokumentacji;

- zobowiązuje się Inwestora do sporządzenia projektu budowlanego lub projektu zagospodarowania terenu przeznaczonego pod rozbudowę (uwzględniającego m.in. architekturę, sieć wodociągowo – kanalizacyjną, urządzenia drogi, itp.) i zgłoszenie go organowi architektoniczno – budowlanemu.

1/2

ZA ZGODNOŚĆ
Z ORYGINAŁEM

UZASADNIENIE

Burmistrz Bierutowa w piśmie z dnia 21 grudnia 2018 roku (data wpływu do PSSE w Oleśnicy 21.12.2018 r.) skierowanym do Państwowego Powiatowego Inspektora Sanitarnego w Oleśnicy zwrócił się o wydanie opinii sanitarnej w przedmiocie spełnienia warunków sanitarnych terenu przeznaczonego pod planowaną rozbudowę cmentarza komunalnego w Bierutowie.

Do wniosku dołączono następujące dokumenty dotyczące obiektu:

1. Opinia techniczna w sprawie możliwości rozbudowy cmentarza;
2. Opinia geotechniczna z dokumentacją badań podłoża gruntowego przedmiotowego terenu;
3. Informacja o planowanym do realizacji przedsięwzięciu w odniesieniu do aspektów ochrony środowiska ze szczegółową inwentaryzacją środowiska przyrodniczego.

Przedłożoną dokumentację przeanalizowano w aspekcie uwarunkowań wymienionych w §2, §3, §4, §5 i §6 Rozporządzenia Ministra Gospodarki Komunalnej z dnia 25 sierpnia 1959r w sprawie określenia jakie tereny pod względem sanitarnym są odpowiednie na cmentarze (Dz. U. z 1959 r. Nr 52, poz.315) i ustalono co następuje:

Teren na poszerzenie cmentarza, tj. działki 15/1 i 16/2 AM 20, obręb m. Bierutów, o łącznej powierzchni **0,704 ha** – zgodnie z wypisem i wrysem z miejscowego planu zagospodarowania przestrzennego dla miasta Bierutów – mają oznaczenie „ZC 1.01” i są przeznaczone pod cmentarz. Planowane zagospodarowanie terenu będzie zgodne z wytycznymi Wojewódzkiego Konserwatora Zabytków we Wrocławiu (pismo WZN5183.1840.2018 POF z dnia 13.08. 2018 r.).

Dołączona do wniosku Opinia techniczna zawiera m. in. opis i charakterystykę terenu oraz jego analizę w aspekcie skali i charakteru przyszłej inwestycji. Ponadto przeanalizowano istotne dla rozbudowy cmentarza parametry, takie jak m. in. odległości od granic rozbudowy cmentarza do najbliższych zabudowań mieszkalnych i ujęć wody pitnej zasilających wodociąg miejski. Wykonano także analizę obszaru oddziaływania przedmiotowego terenu z zaznaczonymi strefami ochrony sanitarnej cmentarza istniejącego i terenu rozbudowy cmentarza oraz terenu ochrony sanitarnej, przy założeniu, że teren w granicach 50 – 150 m w odległości od cmentarza posiada sieć wodociagową i wszystkie budynki korzystające z wody są do niej podłączone. We wniosku końcowym sporządzający stwierdza, że teren pod planowaną rozbudowę cmentarza spełnia wymagania cytowanego powyżej Rozporządzenia Ministra Gospodarki Komunalnej z dnia 25 sierpnia 1959r w sprawie określenia jakie tereny pod względem sanitarnym są odpowiednie na cmentarze (Dz. U. z 1959 r. Nr 52, poz.315). Opinię techniczną wykonał specjalista ze stosownymi uprawnieniami.

Dołączona do wniosku Opinia geotechniczna z dokumentacją badań podłoża gruntowego przedmiotowego terenu zawiera m. in. wyniki przeprowadzonych badań gleby, gruntów, wody gruntowej oraz kierunku jej spływu. We wniosku końcowym jest stwierdzenie, że przebadane warunki gruntowo – wodne spełniają wymagania cytowanego powyżej Rozporządzenia Ministra Gospodarki Komunalnej z dnia 25 sierpnia 1959r w sprawie określenia jakie tereny pod względem sanitarnym są odpowiednie na cmentarze (Dz. U. z 1959 r. Nr 52, poz.315). Opinię geotechniczną wraz z dokumentacją badań podłoża gruntowego sporządził uprawniony geolog.

Dołączona do wniosku Informacja o planowanym do realizacji przedsięwzięciu w odniesieniu do aspektów ochrony środowiska ze szczegółową inwentaryzacją środowiska przyrodniczego zawiera m. in. usytuowanie przedsięwzięcia oraz rodzaj, cechy, skalę i uwarunkowania prawne dotyczące inwestycji. Wyznaczenie róży wiatrów dla przedmiotowego terenu, ze stwierdzeniem, że wiatry mają prawidłowy kierunek, tzn. wieją od terenów mieszkaniowych w kierunku cmentarza. Ponadto dokument zawiera informacje dotyczące stanu jakości gleb, powietrza,

informacje dotyczące koniecznej wycinki drzew i usunięcia roślinności, rozwiązania chroniące środowisko, analizę źródeł emisji hałasu na etapie realizacji i eksploatacji inwestycji, obszary podlegające ochronie na podstawie Ustawy o ochronie przyrody oraz obszerne fragmenty z aktualnego miejscowego planu zagospodarowania przestrzennego dla miasta Bierutów powiązane z analizowanym terenem. W świetle zamieszczonych w dokumencie informacji – teren przeznaczony pod rozbudowę cmentarza nie spowoduje pogorszenia stanu środowiska przyrodniczego, zdrowia ludzi i nie spowoduje pogorszenia stanu sąsiednich obiektów. Dokument sporządził specjalista ze stosownymi uprawnieniami.

Biorąc pod uwagę powyższe Państwowy Powiatowy Inspektor Sanitarny w Oleśnicy postanowił zaopiniować pozytywnie pod względem wymagań higienicznych i zdrowotnych teren przeznaczony pod planowaną rozbudowę przedmiotowego cmentarza.



PAŃSTWOWY
POWIATOWY INSPEKTOR SANITARNY
W OLEŚNICY
mgr Urszula Kozioł

Otrzymują:

1. Burmistrz Bierutowa ul. Moniuszki 12, 56-420 Bierutów
2. ZNS w/m

Państwowy Powiatowy Inspektor Sanitarny w Oleśnicy, działając jako administrator danych osobowych, zawiadamia osoby, których dane osobowe przetwarza, że informacje o jakich mowa w art. 13 rozporządzenie Parlamentu Europejskiego i Rady (UE) 2016/679 z dnia 27 kwietnia 2016r. w sprawie ochrony osób fizycznych w związku z przetwarzaniem danych osobowych i w sprawie swobodnego przepływu takich danych oraz uchylenia dyrektywy 95/46/WE (ogólne rozporządzenie o ochronie danych) (Dz. Urz. UE L Nr 119, str. 1) – RODO, zostały zamieszczone na stronie BIP PSSE w Oleśnicy: <http://psse.olesnica.ibip.wroc.pl>.

ZA ZGODNC
Z ORYGINAŁEM

2. PROJEKT ZAGOSPODAROWANIA TERENU - CZĘŚĆ GRAFICZNA

PZT-1 STREFY SANITARNE – SKALA 1:1000

PZT-2 PROJEKT ZAGOSPODAROWANIA TERENU – SKALA 1:500

PZT-2.1 PROJEKT ZAGOSPODAROWANIA TERENU – SKALA 1:200

PZT-2.2 PROJEKT ZAGOSPODAROWANIA TERENU – SKALA 1:200

PZT-3 PROJEKT GROBÓW - PÓL GRZEBALNYCH SKALA 1:50

PZT-4 PRZEKROJE TERNOWE SKALA 1:50

A-01 ROJEKT KOLUMBARIUM – SKALA 1:50

A-02.1 PROJEKT OGRODZENIA – SKALA 1:50

A-02.2 PROJEKT OGRODZENIA – SKALA 1:50