



Państwowy Instytut Geologiczny
Państwowy Instytut Badawczy
państwowa służba geologiczna

SPECYFIKACJA WARUNKÓW ZAMÓWIENIA

w postępowaniu o udzielenie zamówienia publicznego prowadzonym w trybie

PRZETARGU NIEOGRANICZONEGO

na podstawie art. 132 ustawy z dnia 11 września 2019 r. - Prawo zamówień publicznych
(t. j. Dz. U. z 2023 r. poz. 1605 z późn. zm.), o wartości szacunkowej zamówienia powyżej 221 000 EURO

oznaczenie sprawy: **EZP.26.17.2024**

PRZEDMIOT ZAMÓWIENIA:

Świadczenie usług obejmujących morskie roboty geologiczne na potrzeby realizacji zadania państwowej służby geologicznej
pn. „Kartografia 4D w strefie brzegowej południowego Bałtyku – etap III”

ZATWIERDZAM:

Pełnomocnik Dyrektora PIG-PIB

ds. Zamówień Publicznych

Natalia Mosiądz

Warszawa, dnia 12.03.2024 r.

pgi.gov.pl

ul. Rakowiecka 4, 00-975 Warszawa
tel. (+48) 22 45 92 000, biuro@pgi.gov.pl

Sąd Rejonowy dla m. st. Warszawy w Warszawie
XIII Wydział Gospodarczy KRS, Nr 0000122099
NIP 525-000-80-40

1. ZAMAWIAJĄCY

Państwowy Instytut Geologiczny – Państwowy Instytut Badawczy

00-975 Warszawa, ul. Rakowiecka 4

NIP: 525-000-80-40, REGON: 000332133

wpisany do rejestru przedsiębiorców Krajowego Rejestru Sądowego prowadzonego przez Sąd Rejonowy dla m. st. Warszawy w Warszawie, XIII Wydział Gospodarczy Krajowego Rejestru Sądowego pod nr KRS 0000122099.

Adres strony internetowej prowadzonego postępowania: <https://platformazakupowa.pl/pn/pgi>, zwana dalej również „Platformą”.

2. ADRES STRONY INTERNETOWEJ, NA KTÓREJ UDOSTĘPNIANE BĘDĄ ZMIANY I WYJAŚNIENIA TREŚCI SWZ ORAZ INNE DOKUMENTY ZAMÓWIENIA BEZPOŚREDNIO ZWIĄZANE Z POSTĘPOWANIEM O UDZIELENIE ZAMÓWIENIA

Zmiany i wyjaśnienia SWZ oraz inne dokumenty zamówienia bezpośrednio związane z postępowaniem o udzielenie zamówienia będą udostępniane na stronie internetowej: <https://platformazakupowa.pl/pn/pgi>.

3. TRYB UDZIELENIA ZAMÓWIENIA

- 3.1. Postępowanie o udzielenie przedmiotowego zamówienia publicznego prowadzone jest na podstawie przepisów ustawy z dnia 11 września 2019 Prawo zamówień publicznych (Dz. U. 2023 poz. 1605 z późn. zm.) - zwanej dalej "ustawą Pzp" – oraz przepisów wykonawczych wydanych na jej podstawie, w szczególności rozporządzenia Ministra Rozwoju, Pracy i Technologii z dnia 23 grudnia 2020 r. w sprawie podmiotowych środków dowodowych oraz innych dokumentów lub oświadczeń, jakich może żądać Zamawiający od Wykonawcy – zwanego dalej „rozporządzeniem MR”- w trybie przetargu nieograniczonego na podstawie art. 132 ustawy Pzp oraz niniejszej Specyfikacji Warunków Zamówienia, zwaną dalej „SWZ”.
- 3.2. Zamawiający zastosuje procedurę o której mowa w art. 139 ustawy Pzp.
- 3.3. Szacunkowa wartość przedmiotowego zamówienia jest równa lub przekracza progi unijne określone na podstawie art. 3 ustawy Pzp.
- 3.4. **Zgodnie z art. 257 ustawy Pzp Zamawiający przewiduje możliwość unieważnienia przedmiotowego postępowania, w sytuacji gdy środki publiczne, które zamierzał przeznaczyć na sfinansowanie całości lub części zamówienia, nie zostały mu przyznane.**
- 3.5. Zamawiający nie przewiduje aukcji elektronicznej.
- 3.6. Zamawiający nie przewiduje złożenia oferty w postaci katalogów elektronicznych.
- 3.7. Zamawiający nie prowadzi postępowania w celu zawarcia umowy ramowej.
- 3.8. Zamawiający nie zastrzega możliwości ubiegania się o udzielenie zamówienia wyłącznie przez Wykonawców, o których mowa w art. 94 ustawy Pzp.

4. OPIS PRZEDMIOTU ZAMÓWIENIA

- 4.1. Przedmiotem zamówienia jest **świadczenie usług obejmujących morskie roboty geologiczne na potrzeby realizacji zadania państwowej służby geologicznej pn. „Kartografia 4D w strefie brzegowej południowego Bałtyku – etap III”**. Przedmiot zamówienia będzie realizowany w zakresie:
 - 4.1.1. Pobieranie rdzeni i próbek powierzchniowych osadów.
 - 4.1.2. Wykonanie raportu końcowego.
- 4.2. Szczegółowy zakres oraz sposób realizacji przedmiotu zamówienia został określony w:
 - załączniku nr 1 do SWZ – Opis przedmiotu zamówienia;
 - załączniku nr 2 do SWZ – Projektowane postanowienia umowy.
- 4.3. Oznaczenie przedmiotu zamówienia wg Wspólnego Słownika Zamówień (CPV):
Kod i nazwa CPV: **71351910-5 – Usługi geologiczne,**
- 4.4. Zamawiający nie dopuszcza składania ofert częściowych.
Uzasadnienie:
Zamawiana usługa nie może być podzielona na części z przyczyn technologicznych oraz merytorycznych wnioskowanego zakresu prac ponieważ ma obejmować pobór rdzeni i próbek powierzchniowych osadów. Próbkę pobierane są z jednej jednostki pływającej w ściśle określonej lokalizacji. Niezasadnym ekonomicznie i technicznie byłoby podzielenie zamówienia pomiędzy dwóch wykonawców, z których jeden pobierałby próbki osadów metodą czerpakową a drugi metodą rdzeniową.
- 4.5. Zamawiający nie dopuszcza możliwości składania ofert wariantowych oraz w postaci katalogów elektronicznych.
- 4.6. Zamawiający nie określa dodatkowych wymagań związanych z zatrudnianiem osób, o których mowa w art. 96 ust. 2 pkt 2 ustawy Pzp.
- 4.7. Zamawiający nie przewiduje udzielania zamówień, o których mowa w art. 214 ust. 1 pkt 7 ustawy Pzp.

5. TERMIN WYKONANIA ZAMÓWIENIA

5.1. Termin wykonania zamówienia:

Zamawiający wymaga wykonania przedmiotu zamówienia maksymalnie w terminie trzech miesięcy od daty podpisania umowy przy czym roboty wykonywane w obrębie Słowińskiego Parku Narodowego z uwagi na okresy zimowania ptaków w tym rejonie winny być wykonane nie później niż do dnia 30 września 2024r., co należy uwzględnić w harmonogramie robót.

UWAGA: Termin wykonania robót jest kryterium oceny ofert.

5.2. Za dni robocze przyjmuje się dni od poniedziałku do piątku, z wyjątkiem dni ustawowo wolnych od pracy.

6. PODWYKONAWSTWO

6.1. Wykonawca może powierzyć wykonanie części zamówienia podwykonawcy (podwykonawcom).

6.2. Zamawiający wymaga, aby w przypadku powierzenia części zamówienia podwykonawcom, Wykonawca wskazał w ofercie części zamówienia, których wykonanie zamierza powierzyć podwykonawcom oraz podał (o ile są mu wiadome na tym etapie) nazwy (firmy) tych podwykonawców.

6.3. W przypadku niewskazania części zamówienia, których wykonanie zamierza powierzyć podwykonawcom i firm podwykonawców, przyjmuje się, iż przedmiot zamówienia zostanie w całości wykonany samodzielnie przez Wykonawcę.

6.4. Jeżeli zmiana albo rezygnacja z podwykonawcy dotyczy podmiotu, na którego zasoby Wykonawca powoływał się, na zasadach określonych w art. 118 ust. 1 ustawy Pzp w celu wykazania spełniania warunków udziału w postępowaniu, Wykonawca jest obowiązany wykazać Zamawiającemu, że proponowany inny podwykonawca samodzielnie spełnia je w stopniu nie mniejszym niż podwykonawca, na którego zasoby Wykonawca powoływał się w trakcie postępowania o udzielenie zamówienia.

6.5. Powierzenie wykonania części zamówienia podwykonawcom nie zwalnia Wykonawcy z odpowiedzialności za należyte wykonanie tego zamówienia.

7. PODSTAWY WYKLUCZENIA ORAZ WARUNKI UDZIAŁU W POSTĘPOWANIU

7.1. W postępowaniu mogą wziąć udział Wykonawcy, którzy nie podlegają wykluczeniu z postępowania na podstawie:

7.1.1. art. 108 ust. 1 ustawy Pzp;

7.1.2. art. 109 ust. 1 pkt 4 ustawy Pzp;

7.1.3. art. 7 ust. 1 ustawy z dnia 13 kwietnia 2022 r. o szczególnych rozwiązaniach w zakresie przeciwdziałania wspieraniu agresji na Ukrainę oraz służących ochronie bezpieczeństwa Narodowego (Dz. U. 2022 poz. 835);

7.1.4. art. 5k rozporządzenia Rady (UE) nr 833/2014 z dnia 31 lipca 2014 r. dotyczącego środków ograniczających w związku z działaniami Rosji destabilizującymi sytuację na Ukrainie (Dz. Urz. UE nr L 229 z 31.7.2014, str. 1), w brzmieniu nadanym rozporządzeniem Rady (UE) 2022/576 w sprawie zmiany rozporządzenia (UE) nr 833/2014 dotyczącego środków ograniczających w związku z działaniami Rosji destabilizującymi sytuację na Ukrainie (Dz. Urz. UE nr L 111 z 8.4.2022, str. 1).

7.2. Wykluczenie Wykonawcy następuje zgodnie z art. 111 ustawy Pzp.

7.3. W postępowaniu mogą wziąć udział Wykonawcy, którzy spełniają następujące warunki udziału w postępowaniu:

7.3.1. zdolności do występowania w obrocie gospodarczym:

Zamawiający nie stawia warunku w powyższym zakresie;

7.3.2. uprawnień do prowadzenia określonej działalności gospodarczej lub zawodowej, o ile wynika to z odrębnych przepisów:

Zamawiający nie stawia warunku w powyższym zakresie;

7.3.3. sytuacji ekonomicznej lub finansowej:

Zamawiający nie stawia warunku w powyższym zakresie;

7.3.4. zdolności technicznej lub zawodowej:

7.3.4.1. Wykonawca spełni warunek w zakresie zdolności technicznej, jeżeli wykaże, że w okresie ostatnich 3 lat przed upływem terminu składania ofert, a jeżeli okres prowadzenia działalności jest krótszy, w tym okresie, zrealizował co najmniej trzy (3) usługi w zakresie poboru rdzeni osadów o łącznym metrażu uzyskanych rdzeni wynoszącym minimum 200 m dla każdej wskazanej usługi.

7.3.4.2. Wykonawca spełni warunek w zakresie dysponowania narzędziami niezbędnymi do wykonania Zamówienia, jeżeli wykaże, że dysponuje lub w trakcie realizacji przedmiotu zamówienia będzie dysponować co najmniej:

- a) Jedną (1) jednostką pływającą zapewniającą techniczne przygotowanie do bezpiecznego wykonywania prac poboru rdzeni osadów w technologii opisanej OPZ zgodnie z Załącznikiem nr 1 do SWZ wyposażoną co najmniej w:

- system nawigacji pozwalający określić pozycję z dokładnością +/- 1m,
- system dynamicznego pozycjonowania statku minimum klasy DP 1,
- 1 czerpak denny umożliwiającym pobór próbek o masie 1-2 kg,
- 1 sondę rdzeniową o długości rury rdzeniowej, co najmniej 4 m długości i średnicy rdzenia 10 cm +/- 3 cm.

Jednostka pływająca musi posiadać:

- Certyfikat Bezpieczeństwa,
- zaświadczenie o zgodności z postanowieniami zawartymi w „Wymaganiach technicznych w zakresie ochrony środowiska morskiego dla statków uprawiających żeglugę morską”,
- świadectwo o zapobieganiu zanieczyszczeniom ściekami (olejami i sanitarnymi),
- sprzęt przeciwpożarowy,
- „plan Ochrony Przeciwpożarowej”,
- Jednostka pływająca musi spełniać przepisy Międzynarodowej Konwencji o Bezpieczeństwie Życia na Morzu – SOLAS 1974 oraz Międzynarodowego Kodeksu Zarządzania Bezpieczną Eksploatacją Statków i Zapobiegania Zanieczyszczeniu (ISM Code).

- 7.4. Zamawiający, w stosunku do Wykonawców wspólnie ubiegających się o udzielenie zamówienia, w odniesieniu do warunku dotyczącego zdolności technicznej lub zawodowej – dopuszcza łączne spełnianie warunku przez Wykonawców.
- 7.5. Zamawiający może na każdym etapie postępowania, uznać, że Wykonawca nie posiada wymaganych zdolności, jeżeli posiadanie przez Wykonawcę sprzecznych interesów, w szczególności zaangażowanie zasobów technicznych lub zawodowych Wykonawcy w inne przedsięwzięcia gospodarcze Wykonawcy może mieć negatywny wpływ na realizację zamówienia.

8. POLEGANIE NA ZASOBACH INNYCH PODMIOTÓW

- 8.1. Wykonawca może w celu potwierdzenia spełniania warunków udziału w postępowaniu polegać na zdolnościach technicznych lub zawodowych podmiotów udostępniających zasoby, niezależnie od charakteru prawnego łączących go z nimi stosunków prawnych.
- 8.2. W odniesieniu do warunków dotyczących doświadczenia, Wykonawcy mogą polegać na zdolnościach podmiotów udostępniających zasoby, jeśli podmioty te wykonają świadczenie do realizacji którego te zdolności są wymagane.
- 8.3. Wykonawca, który polega na zdolnościach lub sytuacji podmiotów udostępniających zasoby, składa, wraz z ofertą, zobowiązanie podmiotu udostępniającego zasoby do oddania mu do dyspozycji niezbędnych zasobów na potrzeby realizacji danego zamówienia lub inny podmiotowy środek dowodowy potwierdzający, że Wykonawca realizując zamówienie, będzie dysponował niezbędnymi zasobami tych podmiotów. Wzór zobowiązania stanowi **załącznik nr 4 do SWZ**.
- 8.4. Zamawiający ocenia, czy udostępniane Wykonawcy przez podmioty udostępniające zasoby zdolności techniczne lub zawodowe, pozwalają na wykazanie przez Wykonawcę spełniania warunków udziału w postępowaniu, a także bada, czy nie zachodzą wobec tego podmiotu podstawy wykluczenia, które zostały przewidziane względem wykonawcy.
- 8.5. Jeżeli zdolności techniczne lub zawodowe podmiotu udostępniającego zasoby nie potwierdzają spełniania przez wykonawcę warunków udziału w postępowaniu lub zachodzą wobec tego podmiotu podstawy wykluczenia, Zamawiający żąda, aby Wykonawca w terminie określonym przez Zamawiającego zastąpił ten podmiot innym podmiotem lub podmiotami albo wykazał, że samodzielnie spełnia warunki udziału w postępowaniu.
- 8.6. **UWAGA:** Wykonawca nie może, po upływie terminu składania ofert, powoływać się na zdolności lub sytuację podmiotów udostępniających zasoby, jeżeli na etapie składania ofert nie polegał on w danym zakresie na zdolnościach lub sytuacji podmiotów udostępniających zasoby.
- 8.7. Wykonawca, w przypadku polegania na zdolnościach lub sytuacji podmiotów udostępniających zasoby, przedstawia, wraz z oświadczeniami, o którym mowa w pkt 9.3. SWZ, także oświadczenie podmiotu udostępniającego zasoby, potwierdzające brak podstaw wykluczenia tego podmiotu oraz odpowiednio spełnianie warunków udziału w postępowaniu, w zakresie, w jakim Wykonawca powołuje się na jego zasoby, zgodnie z katalogiem dokumentów określonych w pkt 9 SWZ.

9. OŚWIADCZENIA I DOKUMENTY, JAKIE ZOBOWIĄZANI SĄ DOSTARCZYĆ WYKONAWCY W CELU POTWIERDZENIA SPEŁNIANIA WARUNKÓW UDZIAŁU W POSTĘPOWANIU ORAZ WYKAZANIA BRAKU PODSTAW WYKLUCZENIA (PODMIOTOWE ŚRODKI DOWODOWE)

- 9.1. Na ofertę składa się:
- 9.1.1. formularz „Oferta” stanowiący **załącznik nr 3 do SWZ**.
- 9.2. Oświadczenia lub dokumenty składane **razem z ofertą**:

- 9.2.1. dokumenty, z których wynika prawo do podpisania oferty; odpowiednie pełnomocnictwa (jeżeli dotyczy);
 - 9.2.2. zobowiązanie podmiotu udostępniającego zasoby – zgodnie z **załącznikiem nr 4 do SWZ** (jeżeli dotyczy).
 - 9.2.3. oświadczenie Wykonawców występujących wspólnie, z którego treści wynika, które usługi wykonają poszczególni Wykonawcy, o którym mowa w pkt 11.4 SWZ (jeżeli dotyczy) – **załącznik nr 5 do SWZ**;
 - 9.2.4. uzasadnienie dotyczące zastrzeżenia dokumentów jako tajemnica przedsiębiorstwa (jeżeli dotyczy).
- 9.3. Zamawiający żąda złożenia oświadczeń o niepodleganiu wykluczeniu, spełnianiu warunków udziału w postępowaniu w zakresie wskazanym przez Zamawiającego wyłącznie od Wykonawcy, którego oferta została najwyżej oceniona. Oświadczenia Wykonawca składa na:
- 9.3.1. formularzu jednolitego europejskiego dokumentu zamówienia, sporządzonym zgodnie ze wzorem standardowego formularza określonego w rozporządzeniu wykonawczym Komisji (UE) 2016/7 z dnia 5 stycznia 2016 r. ustanawiającym standardowy formularz jednolitego europejskiego dokumentu zamówienia (Dz. Urz. UE L 3 z 06.01.2016, str. 16), zwanego dalej "JEDZ";
 - 9.3.2. formularzu oświadczenia Wykonawcy dotyczącego przesłanek wykluczenia z art. 5k rozporządzenia 833/2014 oraz art. 7 ust. 1 ustawy o szczególnych rozwiązaniach w zakresie przeciwdziałania wspieraniu agresji na Ukrainę oraz służących ochronie bezpieczeństwa narodowego.
- 9.4. W przypadku wspólnego ubiegania się o zamówienie przez Wykonawców, oświadczenia, o których mowa w pkt 9.3 SWZ, składa każdy z Wykonawców. Oświadczenia te potwierdzają brak podstaw wykluczenia.
- 9.5. Wykonawca może wykorzystać JEDZ złożony w odrębnym postępowaniu o udzielenie zamówienia, jeżeli potwierdzi, że informacje w nim zawarte pozostają prawidłowe.
- 9.6. Zamawiający przed wyborem najkorzystniejszej oferty wezwie Wykonawcę, którego oferta została najwyżej oceniona, do złożenia w wyznaczonym terminie, nie krótszym niż 10 dni kalendarzowych, aktualnych na dzień złożenia podmiotowych środków dowodowych.
- 9.7. Podmiotowe środki dowodowe wymagane od Wykonawcy na potwierdzenie nie podlegania wykluczeniu obejmują:
- 9.7.1. oświadczenie Wykonawcy, w zakresie art. 108 ust. 1 pkt 5 ustawy Pzp, o braku przynależności do tej samej grupy kapitałowej, w rozumieniu ustawy z dnia 16.02.2007 r. o ochronie konkurencji i konsumentów (Dz. U. z 2023 r. poz. 1689), z innym Wykonawcą, który złożył odrębną ofertę, ofertę częściową lub wniosek o dopuszczenie do udziału w postępowaniu, albo oświadczenia o przynależności do tej samej grupy kapitałowej wraz z dokumentami lub informacjami potwierdzającymi przygotowanie oferty, oferty częściowej lub wniosku o dopuszczenie do udziału w postępowaniu niezależnie od innego Wykonawcy należącego do tej samej grupy kapitałowej. Zamawiający odstąpi od wezwania do złożenia oświadczenia jeżeli w postępowaniu zostanie złożona 1 oferta;
 - 9.7.2. informację z Krajowego Rejestru Karnego w zakresie dotyczącym podstaw wykluczenia wskazanych w art. 108 ust. 1 pkt 1, 2 i 4 ustawy Pzp, sporządzoną nie wcześniej niż 6 miesięcy przed jej złożeniem;
 - 9.7.3. odpis lub informacja z Krajowego Rejestru Sądowego lub z Centralnej Ewidencji i Informacji o Działalności Gospodarczej, w zakresie art. 109 ust. 1 pkt 4 ustawy Pzp, sporządzone nie wcześniej niż 3 miesiące przed ich złożeniem, jeżeli odrębne przepisy wymagają wpisu do rejestru lub ewidencji;
 - 9.7.4. jeżeli Wykonawca ma siedzibę lub miejsce zamieszkania poza granicami Rzeczypospolitej Polskiej, zamiast dokumentów, o których mowa w pkt 9.7.2 SWZ, składa się informację z odpowiedniego rejestru, takiego jak rejestr sądowy, albo, w przypadku braku takiego rejestru, inny równoważny dokument wydany przez właściwy organ sądowy lub administracyjny kraju, w którym Wykonawca ma siedzibę lub miejsce zamieszkania lub miejsce zamieszkania ma osoba, której dotyczy informacja albo dokument, w zakresie, o którym mowa w art. 108 ust. 1 pkt 1, 2 i 4 ustawy Pzp. Dokumenty, o których mowa powinny być wystawione nie wcześniej niż 6 miesięcy przed ich złożeniem;
 - 9.7.5. jeżeli w kraju, w którym Wykonawca ma siedzibę lub miejsce zamieszkania lub miejsce zamieszkania ma osoba, której dotyczy informacja albo dokument, nie wydaje się dokumentów, o których mowa pkt 9.7.4 SWZ, lub gdy dokumenty te nie odnoszą się do wszystkich przypadków, o których mowa w art. 108 ust. 1 pkt 1, 2 i 4 ustawy Pzp, zastępuje się je odpowiednio w całości lub w części dokumentem zawierającym odpowiednio oświadczenie Wykonawcy, ze wskazaniem osoby albo osób uprawnionych do jego reprezentacji, lub oświadczenie osoby, której dokument miał dotyczyć, złożone pod przysięgą, lub, jeżeli w kraju, w którym Wykonawca ma siedzibę lub miejsce zamieszkania lub miejsce zamieszkania ma osoba, której dotyczy informacja albo dokument nie ma przepisów o oświadczeniu pod przysięgą, złożone przed organem sądowym lub administracyjnym, notariuszem, organem samorządu zawodowego lub gospodarczego, właściwym ze względu na siedzibę lub miejsce zamieszkania Wykonawcy lub miejsce zamieszkania osoby, której dokument miał dotyczyć. Dokumenty, o których mowa powinny być wystawione nie wcześniej niż 6 miesięcy przed ich złożeniem;
 - 9.7.6. Jeżeli Wykonawca ma siedzibę lub miejsce zamieszkania, poza granicami Rzeczypospolitej Polskiej, zamiast dokumentów o których mowa w pkt 9.7.3. SWZ składa dokument lub dokumenty wystawione w kraju, w którym Wykonawca ma siedzibę lub miejsce zamieszkania, potwierdzające, że nie otwarto jego likwidacji, nie ogłoszono upadłości, jego aktywami nie zarządza

likwidator lub sąd, nie zawarł układu z wierzycielami, jego działalność gospodarcza nie jest zawieszona ani nie znajduje się on w innej tego rodzaju sytuacji wynikającej z podobnej procedury przewidzianej w przepisach miejsca wszczęcia tej procedury. Dokumenty powinny być wystawione nie wcześniej niż 3 miesiące przed ich złożeniem;

- 9.7.7. Jeżeli w kraju, w którym Wykonawca ma siedzibę lub miejsce zamieszkania, nie wydaje się dokumentów, o których mowa w pkt 9.7.6 SWZ, zastępuje się je odpowiednio w całości lub w części dokumentem zawierającym oświadczenie Wykonawcy, ze wskazaniem osoby albo osób uprawnionych do jego reprezentacji, złożone pod przysięgą, lub, jeżeli w kraju, w którym Wykonawca ma siedzibę lub miejsce zamieszkania nie ma przepisów o oświadczeniu pod przysięgą, złożone przed organem sądowym lub administracyjnym, notariuszem, organem samorządu zawodowego lub gospodarczego, właściwym ze względu na siedzibę lub miejsce zamieszkania Wykonawcy. Dokument powinien być wystawiony nie wcześniej niż 3 miesiące przed jego złożeniem.
- 9.8. Podmiotowe środki dowodowe wymagane od Wykonawcy na potwierdzenie spełnienia warunków udziału w postępowaniu obejmują:
- 9.8.1. wykaz usług, o których mowa w pkt 7.3.4.1. SWZ, wykonanych w okresie ostatnich 3 lat, a jeżeli okres prowadzenia działalności jest krótszy – w tym okresie, wraz z podaniem ich wartości, przedmiotu, dat wykonania i podmiotów, na rzecz których usługi zostały wykonane oraz załączeniem dowodów określających czy te usługi zostały wykonane należyście, przy czym dowodami, o których mowa, są referencje bądź inne dokumenty sporządzone przez podmiot, na rzecz którego usługi były wykonywane, a jeżeli Wykonawca z przyczyn niezależnych od niego nie jest w stanie uzyskać tych dokumentów – oświadczenie Wykonawcy.
- 9.8.2. wykaz narzędzi, o których mowa w pkt 7.3.4.2. SWZ dostępnych Wykonawcy w celu wykonania zamówienia publicznego wraz z informacją o podstawie do dysponowania nimi.
- 9.9. Wykonawca nie jest obowiązany do złożenia oświadczeń lub dokumentów potwierdzających okoliczności, o których mowa w art. 124 pkt 1 i 2 ustawy Pzp, jeżeli:
- 9.9.1. Zamawiający może je uzyskać za pomocą bezpłatnych i ogólnodostępnych baz danych, w szczególności rejestrów publicznych w rozumieniu ustawy z dnia 17 lutego 2005 r. o informatyzacji działalności podmiotów realizujących zadania publiczne (Dz. U. z 2023r. poz. 57), o ile Wykonawca wskazał w oświadczeniu, o którym mowa w pkt 9.3.1. SWZ dane umożliwiające dostęp do tych środków;
- 9.9.2. podmiotowym środkiem dowodowym jest oświadczenie, którego treść odpowiada zakresowi oświadczenia, o którym mowa w pkt 9.3.1. SWZ;
- 9.9.3. Zamawiający je posiada, a Wykonawca je wskaże i potwierdzi ich prawidłowość i aktualność.
- 9.10. W zakresie nieuregulowanym ustawą Pzp lub niniejszą SWZ do oświadczeń i dokumentów składanych przez Wykonawcę w postępowaniu zastosowanie mają w szczególności przepisy rozporządzenia MR oraz rozporządzenia Prezesa Rady Ministrów z dnia 30 grudnia 2020 r. w sprawie sposobu sporządzania i przekazywania informacji oraz wymagań technicznych dla dokumentów elektronicznych oraz środków komunikacji elektronicznej w postępowaniu o udzielenie zamówienia publicznego lub konkursie.

10. PRZEDMIOTOWE ŚRODKI DOWODOWE

Zamawiający nie wymaga złożenia przedmiotowych środków dowodowych.

11. INFORMACJA DLA WYKONAWCÓW WSPÓLNIE UBIEGAJĄCYCH SIĘ O UDZIELENIE ZAMÓWIENIA (SPÓŁKI CYWILNE/ KONSORCJA)

- 11.1. Wykonawcy mogą wspólnie ubiegać się o udzielenie zamówienia. W takim przypadku Wykonawcy ustanawiają pełnomocnika do reprezentowania ich w postępowaniu albo do reprezentowania i zawarcia umowy w sprawie zamówienia publicznego. Pełnomocnictwo opatrzone kwalifikowanym podpisem elektronicznym przez Wykonawców ubiegających się wspólnie o udzielenie zamówienia lub kopia potwierdzona notarialnie, opatrzona kwalifikowanym podpisem elektronicznym przez notariusza, winno być załączone do oferty.
- 11.2. W przypadku Wykonawców wspólnie ubiegających się o udzielenie zamówienia, oświadczenia, o których mowa w pkt 9.3 SWZ, składa każdy z Wykonawców. Oświadczenia te potwierdzają brak podstaw wykluczenia oraz spełnianie warunków udziału w zakresie, w jakim każdy z Wykonawców wykazuje spełnianie warunków udziału w postępowaniu.
- 11.3. Oświadczenia i dokumenty potwierdzające brak podstaw do wykluczenia z postępowania składa każdy z Wykonawców wspólnie ubiegających się o zamówienie.
- 11.4. Wykonawcy wspólnie ubiegający się o udzielenie zamówienia dołączają do oferty oświadczenie, z którego wynika, które usługi wykonają poszczególni Wykonawcy.

12. SPOSÓB KOMUNIKACJI

- 12.1. Komunikacja w postępowaniu o udzielenie zamówienia, z uwzględnieniem wyjątków określonych w ustawie Pzp, odbywa się przy użyciu środków komunikacji elektronicznej. Przez środki komunikacji elektronicznej rozumie się środki komunikacji elektronicznej zdefiniowane w ustawie z dnia 18 lipca 2002 r. o świadczeniu usług drogą elektroniczną (Dz. U. z 2020 r. poz. 344).
- 12.2. Komunikacja między Zamawiającym a Wykonawcami, w szczególności składanie oświadczeń, wniosków, zawiadomień oraz przekazywanie informacji odbywa się za pośrednictwem Platformy, o której mowa w pkt 1 SWZ i formularza „Wyślij wiadomość do

zamawiającego” dostępnego na stronie Platformy dotyczącej danego postępowania. Za datę przekazania (wpływu) oświadczeń, wniosków, zawiadomień oraz informacji przyjmuje się datę ich przesłania za pośrednictwem Platformy poprzez kliknięcie przycisku „Wyślij wiadomość do zamawiającego” po których pojawi się komunikat, że wiadomość została wysłana do Zamawiającego.

- 12.3. Zamawiający informuje, że instrukcje korzystania z Platformy znajdują się w zakładce „Instrukcje dla Wykonawców” na stronie internetowej pod adresem: <https://platformazakupowa.pl/strona/45-instrukcje>.
- 12.4. Wykonawca, przystępując do przedmiotowego postępowania o udzielenie zamówienia:
 - 12.4.1. akceptuje warunki korzystania z Platformy określone w Regulaminie dostępnym w zakładce „Regulamin” na stronie internetowej pod adresem: <https://platformazakupowa.pl/strona/1-regulamin> oraz uznaje go za wiążący;
 - 12.4.2. zapoznał i stosuje się do Instrukcji składania ofert dostępnej w zakładce „Instrukcje dla Wykonawców” na stronie internetowej pod adresem: <https://platformazakupowa.pl/strona/45-instrukcje>.
- 12.5. Zamawiający będzie przekazywał Wykonawcom informacje w postaci elektronicznej za pośrednictwem Platformy. Informacje dotyczące przedmiotowego postępowania Zamawiający będzie zamieszczał na platformie w sekcji “Komunikaty”. Korespondencja, której zgodnie z obowiązującymi przepisami adresatem jest konkretny Wykonawca, będzie przekazywana w postaci elektronicznej za pośrednictwem Platformy do konkretnego Wykonawcy. Wykonawca w trakcie toczącego się postępowania powinien sprawdzać komunikaty i wiadomości przesłane przez Zamawiającego bezpośrednio na Platformie, gdyż system powiadomień Platformy może ulec awarii lub powiadomienie może trafić do folderu SPAM.
- 12.6. Maksymalny rozmiar jednego pliku przesyłanego za pośrednictwem dedykowanych formularzy do: złożenia, zmiany, wycofania oferty wynosi 150 MB natomiast przy komunikacji wielkość pliku to maksymalnie 500 MB.
- 12.7. Zamawiający określa niezbędne wymagania sprzętowe – aplikacyjne umożliwiające pracę na Platformie, tj.:
 - 12.7.1. stały dostęp do sieci Internet o gwarantowanej przepustowości nie mniejszej niż 512 kb/s;
 - 12.7.2. komputer klasy PC lub MAC o następującej konfiguracji: pamięć min. 2 GB Ram, procesor Intel IV 2 GHZ lub jego nowsza wersja, jeden z systemów operacyjnych - MS Windows 7, Mac Os x 10.4, Linux, lub ich nowsze wersje;
 - 12.7.3. zainstalowana dowolna przeglądarka internetowa, w przypadku Internet Explorer minimalnie wersja 10.0.;
 - 12.7.4. włączona obsługa JavaScript;
 - 12.7.5. zainstalowany program Adobe Acrobat Reader lub inny obsługujący format plików .pdf;
 - 12.7.6. Platforma działa według standardu przyjętego w komunikacji sieciowej - kodowanie UTF8;
 - 12.7.7. oznaczenie czasu odbioru danych przez Platformę stanowi datę oraz dokładny czas (hh:mm:ss) generowany wg. czasu lokalnego serwera synchronizowanego z zegarem Głównego Urzędu Miar.
- 12.8. Ofertę, a także oświadczenie o jakim mowa w pkt 9.3.1. SWZ składa się w oryginale, pod rygorem nieważności, w formie elektronicznej podpisanej kwalifikowanym podpisem elektronicznym. Podmiotowe środki dowodowe, pełnomocnictwa, zobowiązanie podmiotu udostępniającego zasoby sporządza się w formie elektronicznej lub w postaci elektronicznej opatrzonej podpisem zaufanym lub podpisem osobistym.
- 12.9. Dokumenty elektroniczne, oświadczenia lub elektroniczne kopie dokumentów lub oświadczeń składane przez Wykonawcę muszą być zgodne z obowiązującym Rozporządzeniem Rady Ministrów z dnia 12 kwietnia 2012 r. w sprawie Krajowych Ram Interoperacyjności, minimalnych wymagań dla rejestrów publicznych i wymiany informacji w postaci elektronicznej oraz minimalnych wymagań dla systemów teleinformatycznych.
- 12.10. Sposób sporządzenia dokumentów elektronicznych, oświadczeń lub elektronicznych kopii dokumentów lub oświadczeń musi być zgodny z wymaganiami określonymi w rozporządzeniu Prezesa Rady Ministrów z dnia 30 grudnia 2020 r. w sprawie sposobu sporządzania i przekazywania informacji oraz wymagań technicznych dla dokumentów elektronicznych oraz środków komunikacji elektronicznej w postępowaniu o udzielenie zamówienia publicznego lub konkursie (Dz. U. 2020 r., poz. 2452) oraz rozporządzenia MR .

13. OPIS SPOSOBU PRZYGOTOWANIA OFERT ORAZ WYMAGANIA FORMALNE DOTYCZĄCE SKŁADANYCH OŚWIADCZEŃ I DOKUMENTÓW

- 13.1. Wykonawca może złożyć tylko jedną ofertę.
- 13.2. Treść oferty musi odpowiadać treści SWZ.
- 13.3. Oferta powinna być podpisana przez osobę upoważnioną do reprezentowania Wykonawcy, zgodnie z formą reprezentacji Wykonawcy określoną w rejestrze lub innym dokumencie, właściwym dla danej formy organizacyjnej Wykonawcy albo przez upoważnionego przedstawiciela Wykonawcy. W celu potwierdzenia, że osoba działająca w imieniu Wykonawcy jest umocowana do jego reprezentowania, Zamawiający żąda od Wykonawcy odpisu lub informacji z Krajowego Rejestru Sądowego, Centralnej Ewidencji i Informacji o Działalności Gospodarczej lub innego właściwego rejestru.
- 13.4. Oferta oraz pozostałe oświadczenia i dokumenty, dla których Zamawiający określił wzory w formie formularzy zamieszczonych w załącznikach do SWZ, powinny być sporządzone zgodnie z tymi wzorami, co do treści oraz opisu kolumn i wierszy.

- 13.5. Oferta wraz z załącznikami musi być sformułowana w języku polskim, w sposób czytelny, logiczny, z zachowaniem formy elektronicznej i podpisana kwalifikowanym podpisem elektronicznym (Zamawiający rekomenduje formaty danych .doc, .docx, .pdf).
- 13.6. Ofertę wraz z wymaganymi dokumentami należy umieścić na Platformie pod adresem: <https://platformazakupowa.pl/pn/pgi>. Do oferty należy dołączyć wszystkie wymagane w SWZ dokumenty. Po wypełnieniu Formularza składania oferty lub wniosku i dołączeniu wszystkich wymaganych załączników należy kliknąć przycisk „Przejdź do podsumowania”. Szczegółowa instrukcja dla Wykonawców dotycząca złożenia, zmiany i wycofania oferty znajduje się na stronie internetowej pod adresem: <https://platformazakupowa.pl/strona/45-instrukcje>.
- 13.7. Oferta lub wniosek składana w formie elektronicznej musi zostać podpisana kwalifikowanym podpisem elektronicznym. W procesie składania oferty za pośrednictwem platformazakupowa.pl, Wykonawca powinien złożyć podpis bezpośrednio na dokumentach przesłanych za pośrednictwem platformazakupowa.pl. Zalecamy stosowanie podpisu na każdym załączonym pliku osobno.
- 13.8. W przypadku konieczności skompresowania w ofercie kilku dokumentów, użytkownik powinien te dokumenty zapisać jako .zip, .7Z, .tar, .gz (Zamawiający rekomenduje zapisać dokumenty jako .zip). Jeżeli Oferta zostanie skompresowana do innego formatu danych niż zip, .7Z, .tar, .gz, a w trakcie sesji otwarcia Zamawiający nie będzie mógł się z nią zapoznać stosując posiadane nieodpłatne programy do dekompresji, to Oferta ta zostanie odrzucona na podstawie art. 226 ust. 1 pkt. 6 ustawy Pzp
- 13.9. Za datę złożenia oferty przyjmuje się datę jej przekazania w systemie (platformie) w drugim kroku składania oferty poprzez kliknięcie przycisku “Złóż ofertę” i wyświetlenie się komunikatu, że oferta została zaszyfrowana i złożona.
- 13.10. Dokumenty lub oświadczenia sporządzone w języku obcym Wykonawca musi złożyć wraz z tłumaczeniem na język polski. Podczas oceny ofert Zamawiający będzie się opierał na tekście przetłumaczonym na język polski.
- 13.11. Jeśli oferta zawiera informacje stanowiące tajemnicę przedsiębiorstwa w rozumieniu ustawy z dnia 16 kwietnia 1993 r. o zwalczaniu nieuczciwej konkurencji (Dz. U. z 2022 r. poz. 1233, dalej także ustawa o znk), Wykonawca powinien nie później niż w terminie składania ofert, zastrzec, że nie mogą one być udostępnione oraz wykazać, iż zastrzeżone informacje stanowią tajemnicę przedsiębiorstwa.
- 13.12. Stosownie do powyższego, jeśli Wykonawca nie dopełni ww. obowiązków wynikających z ustawy o znk, Zamawiający będzie miał podstawę do uznania, że zastrzeżenie tajemnicy przedsiębiorstwa jest bezskuteczne i w związku z tym potraktuje daną informację, jako niepodlegającą ochronie i niestanowiącą tajemnicy przedsiębiorstwa w rozumieniu ustawy o znk.
- 13.13. Wykonawca może przed upływem terminu do składania ofert zmienić lub wycofać ofertę za pośrednictwem Platformy.
- 13.14. Wszystkie koszty związane z uczestnictwem w postępowaniu, w szczególności z przygotowaniem i złożeniem oferty ponosi Wykonawca składający ofertę. Zamawiający nie przewiduje zwrotu kosztów udziału w postępowaniu.

14. TERMIN ZWIĄZANIA OFERTĄ

Wykonawca będzie związany ofertą przez okres 90 dni, tj. do dnia **13.07.2024** r. Bieg terminu związania ofertą rozpoczyna się wraz z upływem terminu składania ofert.

15. SPOSÓB I TERMIN SKŁADANIA I OTWARCIA OFERT

- 15.1. Wykonawca składa ofertę za pośrednictwem Platformy pod adresem: <https://platformazakupowa.pl/pn/pgi>.
- 15.2. Termin składania ofert upływa w dniu **15.04.2024** r. o godz. **10:00**.
- 15.3. Otwarcie ofert nastąpi w dniu **15.04.2024** r. o godzinie **10:05**.
- 15.4. Najpóźniej przed otwarciem ofert, Zamawiający udostępni na stronie internetowej prowadzonego postępowania informację o kwocie, jaką zamierza przeznaczyć na sfinansowanie zamówienia.
- 15.5. Niezwłocznie po otwarciu ofert, udostępnia się na stronie internetowej prowadzonego postępowania informację o:
 - 15.5.1. nazwach albo imionach i nazwiskach oraz siedzibach lub miejscach prowadzonej działalności gospodarczej albo miejscach zamieszkania Wykonawców, których oferty zostały otwarte;
 - 15.5.2. cenach.

16. OPIS SPOSOBU OBLICZANIA CENY OFERTY

- 16.1. Wykonawca podaje cenę za realizację przedmiotu zamówienia zgodnie ze wzorem **formularza „Oferta” – załącznik nr 3 do SWZ**.
- 16.2. Cena w formularzu „Oferta” musi uwzględniać wszystkie wymagania niniejszej SWZ oraz obejmować wszystkie koszty, jakie poniesie Wykonawca z tytułu należytej oraz zgodnej z obowiązującymi przepisami realizacji przedmiotu zamówienia.
- 16.3. Wszystkie ceny netto określone przez Wykonawcę w Ofercie zostaną ustalone na okres ważności umowy i nie będą podlegały zmianom.
- 16.4. W przypadku wystąpienia omyłek rachunkowych, za prawidłowe Zamawiający przyjmie ceny jednostkowe netto i dokona przeliczenia oferty zgodnie ze sposobem wskazanym w **Załączniku nr 3 do SWZ - formularz „Oferta”**.

- 16.5. Wszystkie ceny będą określone w złotych polskich (PLN) z dokładnością do dwóch miejsc po przecinku, a wszystkie płatności będą realizowane w złotych polskich, zgodnie z obowiązującymi przepisami.
- 16.6. Zamawiający nie przewiduje rozliczeń w walucie obcej.
- 16.7. Jeżeli została złożona oferta, której wybór prowadziłby do powstania u Zamawiającego obowiązku podatkowego zgodnie z ustawą z dnia 11 marca 2004 r. o podatku od towarów i usług (Dz. U. z 2023 r. poz. 1570 z późn. zm.), dla celów zastosowania kryterium ceny lub kosztu Zamawiający dolicza do przedstawionej w tej ofercie ceny kwotę podatku od towarów i usług, którą miałby obowiązek rozliczyć. W ofercie, o której mowa w pkt 16.1. SWZ, Wykonawca ma obowiązek:
- 16.7.1. poinformowania Zamawiającego, że wybór jego oferty będzie prowadził do powstania u Zamawiającego obowiązku podatkowego;
- 16.7.2. wskazania nazwy (rodzaju) towaru lub usługi, których dostawa lub świadczenie będą prowadziły do powstania obowiązku podatkowego;
- 16.7.3. wskazania wartości towaru lub usługi objętego obowiązkiem podatkowym Zamawiającego, bez kwoty podatku;
- 16.7.4. wskazania stawki podatku od towarów i usług, która zgodnie z wiedzą Wykonawcy, będzie miała zastosowanie.
- 16.8. Wzór formularza „Oferta” został opracowany przy założeniu, iż wybór oferty nie będzie prowadzić do powstania u Zamawiającego obowiązku podatkowego w zakresie podatku VAT. W przypadku, gdy Wykonawca zobowiązany jest złożyć oświadczenie o powstaniu u Zamawiającego obowiązku podatkowego, to winien odpowiednio zmodyfikować treść formularza.
- 16.9. W przypadku gdy ofertę składa osoba fizyczna nieprowadząca działalności gospodarczej cena oferty powinna zawierać zaliczkę na podatek dochodowy oraz wszelkie należne składki, które to Zamawiający, zgodnie z obowiązującymi przepisami, będzie zobowiązany naliczyć i odprowadzić. Tym samym, Wykonawca będący osobą fizyczną nieprowadzącą działalności gospodarczej wyrazi zgodę na pomniejszenie swoich należności (ceny oferty) o zaliczki i składki, które Zamawiający będzie zobowiązany naliczyć i odprowadzić w związku z realizacją umowy. Należność wypłacona bezpośrednio Wykonawcy nie będzie wówczas równa cenie oferty. Wobec powyższego w celu zapewnienia porównywalności ofert cena oferty złożonej przez osobę fizyczną nieprowadzącą działalności gospodarczej powinna zawierać zaliczkę na podatek dochodowy oraz wszelkie należne składki, które to Zamawiający, zgodnie z obowiązującymi przepisami, byłby zobowiązany naliczyć i odprowadzić.
- 16.10. Zamawiający zwróci się o udzielenie wyjaśnień (w tym złożenie dowodów) jeżeli cena oferty lub jej istotne części składowe wydadzą się rażąco niskie w stosunku do przedmiotu zamówienia i będą budziły wątpliwości Zamawiającego co do możliwości wykonania przedmiotu zamówienia zgodnie z wymaganiami określonymi przez Zamawiającego lub wynikającymi z odrębnych przepisów.

17. OPIS KRYTERIÓW OCENY OFERT WRAZ Z PODANIEM WAG TYCH KRYTERIÓW I SPOSOBU OCENY OFERT

17.1. Ocenie zostaną poddane oferty nie podlegające odrzuceniu.

17.2. Przy wyborze najkorzystniejszej oferty Zamawiający będzie się kierował określonym następującymi kryteriami i ich znaczeniem:

| Nr kryterium | Nazwa kryterium | Waga podana w punktach |
|--------------|----------------------|------------------------|
| 1 | Cena (C) | 90 |
| 2 | Termin wykonania (W) | 10 |

17.3. Liczba punktów przyznana poszczególnym ofertom zostanie obliczona z dokładnością do dwóch miejsc po przecinku.

17.4. Oferty oceniane będą w następujący sposób:

17.4.1. Sposób oceniania ofert w kryterium **Cena**:

$$C = \frac{\text{najniższa cena}}{\text{cena oferty badanej}} \times 90 \text{ pkt}$$

Maksymalna liczba punktów w tym kryterium wynosi 90.

17.4.2. Sposób oceniania ofert w kryterium **Termin wykonania**:

| Termin wykonania | Liczba przyznawanych punktów |
|------------------------------|------------------------------|
| 3 miesiące | 0 |
| 2 miesiące (termin skrócony) | 10 |

Uwaga: Jeżeli Wykonawca w złożonej ofercie nie poda oferowanego terminu wykonania Zamawiający przyjmie, że Wykonawca zaoferował termin 3 miesięczny i nie przyzna Ofercie Wykonawcy punktów zgodnie z kryteriami oceny ofert.

- 17.5. Za ofertę najkorzystniejszą uznana zostanie oferta, która otrzyma najwyższą liczbę punktów w przyjętych kryteriach oceny ofert.
- 17.6. W toku badania i oceny ofert Zamawiający może żądać od Wykonawcy wyjaśnień dotyczących treści złożonej oferty, w tym zaoferowanej ceny.

18. WYMAGANIA DOTYCZĄCE WADIUM

- 18.1. Zamawiający nie wymaga wniesienia wadium przed upływem terminu składania ofert.

19. WYMAGANIA DOTYCZĄCE ZABEZPIECZENIA NALEŻYTEGO WYKONANIA UMOWY

- 19.1. Zamawiający nie wymaga wniesienia zabezpieczenia należytego wykonania umowy.

20. INFORMACJA O FORMALNOŚCIACH JAKIE MUSZĄ ZOSTAĆ DOPEŁNIONE PO WYBORZE OFERTY W CELU ZAWARCIA UMOWY W SPRAWIE ZAMÓWIENIA PUBLICZNEGO

- 20.1. Zamawiający zawiera umowę w sprawie zamówienia publicznego w terminie nie krótszym niż 10 dni od dnia przesłania zawiadomienia o wyborze najkorzystniejszej oferty.
- 20.2. Zamawiający może zawrzeć umowę w sprawie zamówienia publicznego przed upływem terminu, o którym mowa w pkt 20.1. SWZ, jeżeli w postępowaniu o udzielenie zamówienia prowadzonym w trybie podstawowym złożono tylko jedną ofertę.
- 20.3. W przypadku wyboru oferty złożonej przez Wykonawców wspólnie ubiegających się o udzielenie zamówienia Zamawiający zastrzega sobie prawo żądania przed zawarciem umowy w sprawie zamówienia publicznego umowy regulującej współpracę tych Wykonawców.
- 20.4. Wykonawca będzie zobowiązany do podpisania umowy w miejscu i terminie wskazanym przez Zamawiającego.
- 20.5. Przed podpisaniem umowy Wykonawca powinien dostarczyć:
 - 20.5.1. pełnomocnictwo do podpisania umowy, jeżeli nie wynika ono z załączonych do Oferty dokumentów;
 - 20.5.2. Polisę ubezpieczenia odpowiedzialności cywilnej spełniająca wymagania określone w §3 ust. 3 Załącznika nr 2 do SWZ. Wraz z dokumentem Wykonawca przekaże Zamawiającemu dowód opłacenia składki ubezpieczeniowej lub jej raty.

21. INFORMACJE O TREŚCI ZAWIERANEJ UMOWY ORAZ MOŻLIWOŚCI JEJ ZMIANY

- 21.1. Wybrany Wykonawca jest zobowiązany do zawarcia umowy w sprawie zamówienia publicznego na warunkach określonych w Projektowych postanowieniach umowy, stanowiących **Załącznik nr 2 do SWZ**.
- 21.2. Zakres świadczenia Wykonawcy wynikający z umowy jest tożsamy z jego zobowiązaniem zawartym w ofercie.
- 21.3. Zamawiający przewiduje możliwość zmiany zawartej umowy w stosunku do treści wybranej oferty w zakresie uregulowanym w art. 454-455 ustawy Pzp oraz wskazanym w Projektowych postanowieniach Umowy, stanowiących **Załącznik nr 2 do SWZ**.
- 21.4. Zmiana umowy wymaga dla swej ważności, pod rygorem nieważności, zachowania formy pisemnej.

22. POUCZENIE O ŚRODKACH OCHRONY PRAWNEJ PRZYSŁUGUJĄCYCH WYKONAWCY

Wykonawcom, a także innemu podmiotowi, jeżeli ma lub miał interes w uzyskaniu zamówienia oraz poniósł lub może ponieść szkodę w wyniku naruszenia przez zamawiającego przepisów ustawy, przysługują środki ochrony prawnej na zasadach przewidzianych w dziale IX ustawy Pzp (art. 505–590).

23. DANE OSOBOWE

Zgodnie z art. 13 ust. 1 i 2 rozporządzenia Parlamentu Europejskiego i Rady (UE) 2016/679 z dnia 27 kwietnia 2016 r. w sprawie ochrony osób fizycznych w związku z przetwarzaniem danych osobowych i w sprawie swobodnego przepływu takich danych oraz uchylenia dyrektywy 95/46/WE (ogólne rozporządzenie o ochronie danych) (Dz. Urz. UE L 119 z 04.05.2016, str. 1), dalej „RODO”, Zamawiający informuje, że:

- administratorem Pani/Pana danych osobowych jest Państwowy Instytut Geologiczny – Państwowy Instytut Badawczy, ul. Rakowiecka 4, 00-975 Warszawa, tel. (+48) 22 45 92 000, fax. tel. (+48) 22 45 92 001, email biuro@pgi.gov.pl;
- administrator wyznaczył inspektora ochrony danych, z którym może się Pani/Pan skontaktować w sprawach ochrony i przetwarzania danych osobowych pod adresem poczty elektronicznej: iod@pgi.gov.pl lub pisemnie na adres siedziby PIG-PIB;
- Pani/Pana dane osobowe przetwarzane będą na podstawie art. 6 ust. 1 lit. c RODO w celu prowadzenia przedmiotowego postępowania o udzielenie zamówienia publicznego oraz zawarcia umowy, a podstawą prawną ich przetwarzania jest obowiązek prawny stosowania sformalizowanych procedur udzielania zamówień publicznych spoczywających na Zamawiającym;

- odbiorcami Pani/Pana danych osobowych będą osoby lub podmioty, którym udostępniona zostanie dokumentacja postępowania w oparciu o art.18 oraz art. 74 ustawy Pzp;
- Pani/Pana dane osobowe będą przechowywane, zgodnie z art. 78 ust. 1 Pzp, przez okres 4 lat od dnia zakończenia postępowania o udzielenie zamówienia, a jeżeli czas trwania umowy przekracza 4 lata, okres przechowywania obejmuje cały czas trwania umowy;
- obowiązek podania przez Panią/Pana danych osobowych bezpośrednio Pani/Pana dotyczących jest wymogiem określonym w przepisach ustawy PZP, związanym z udziałem w postępowaniu o udzielenie zamówienia publicznego; konsekwencje niepodania określonych danych wynikają z ustawy Pzp;
- w odniesieniu do Pani/Pana danych osobowych decyzje nie będą podejmowane w sposób zautomatyzowany, stosownie do art. 22 RODO;
- posiada Pani/Pan:
 - a. na podstawie art. 15 RODO prawo dostępu do danych osobowych Pani/Pana dotyczących;
 - b. na podstawie art. 16 RODO prawo do sprostowania lub uzupełnienia Pani/Pana danych osobowych przy czym skorzystanie z prawa do sprostowania lub uzupełnienia nie może skutkować zmianą wyniku postępowania o udzielenie zamówienia publicznego ani zmianą postanowień umowy w zakresie niezgodnym z ustawą Pzp oraz nie może naruszać integralności protokołu oraz jego załączników);
 - c. na podstawie art. 18 RODO prawo żądania od administratora ograniczenia przetwarzania danych osobowych z zastrzeżeniem przypadków, o których mowa w art. 18 ust. 2 RODO, przy czym prawo do ograniczenia przetwarzania nie ma zastosowania w odniesieniu do przechowywania, w celu zapewnienia korzystania ze środków ochrony prawnej lub w celu ochrony praw innej osoby fizycznej lub prawnej, lub z uwagi na ważne względy interesu publicznego Unii Europejskiej lub państwa członkowskiego, a także nie ogranicza przetwarzania danych osobowych do czasu zakończenia postępowania o udzielenie zamówienia;
 - d. prawo do wniesienia skargi do Prezesa Urzędu Ochrony Danych Osobowych, gdy uzna Pani/Pan, że przetwarzanie danych osobowych Pani/Pana dotyczących narusza przepisy RODO;
- nie przysługuje Pani/Panu:
 - a. w związku z art. 17 ust. 3 lit. b, d lub e RODO prawo do usunięcia danych osobowych;
 - b. prawo do przenoszenia danych osobowych, o którym mowa w art. 20 RODO;
 - c. na podstawie art. 21 RODO prawo sprzeciwu, wobec przetwarzania danych osobowych, gdyż podstawą prawną przetwarzania Pani/Pana danych osobowych jest art. 6 ust. 1 lit. c RODO;
- Jednocześnie Zamawiający przypomina o ciąży na Pani/Panu obowiązku informacyjnym wynikającym z art. 14 RODO względem osób fizycznych, których dane przekazane zostaną Zamawiającemu w związku z prowadzonym postępowaniem i które Zamawiający pośrednio pozyska od Wykonawcy biorącego udział w postępowaniu, chyba że ma zastosowanie co najmniej jedno z włączeń, o których mowa w art. 14 ust. 5 RODO.

24. ZAŁĄCZNIKI:

- 24.1. Załącznik nr 1 do SWZ – Opis przedmiotu zamówienia;
- 24.2. Załącznik nr 2 do SWZ – Projektowane postanowienia umowy;
- 24.3. Załącznik nr 3 do SWZ – Formularz „Oferta”;
- 24.4. Załącznik nr 4 do SWZ – Wzór zobowiązania podmiotu udostępniającego zasoby;
- 24.5. Załącznik nr 5 do SWZ – Oświadczenie Wykonawców wspólnie ubiegających się o udzielenie zamówienia.

OPIS PRZEDMIOTU ZAMÓWIENIA

Przedmiotem zamówienia jest świadczenie usług obejmujących morskie roboty geologiczne na potrzeby realizacji zadania państwowej służby geologicznej pn. „**Kartografia 4D w strefie brzegowej południowego Bałtyku – etap III**”

1. CEL ZAMÓWIENIA

Planowane roboty mają na celu wykonanie poboru próbek osadów powierzchniowych i rdzeni.

2. OBSZAR PLANOWANYCH ROBÓT

Obszar badań zlokalizowany jest w strefie przybrzeżnej, między miejscowościami Ustka (ujście rzeki Słupi) i Lubiatowo i zajmuje powierzchnię ok. 137 km². Jest to jeden poligon, którego odładową granicę stanowi linia brzegowa o łącznej długości 68,6 km (w tym około 10,6 km przypada na brzeg klifowy a 58 km na brzeg wydmowo-mierzejowy), pomiędzy 165,0 km a 233,6 km według kilometrażu Urzędu Morskiego (UM). Granicę odmorską stanowi linia równoległa do brzegu w odległości 2 km od niego.

Lokalizację poligonu badawczego prezentuje załącznik nr 1 do OPZ:

Administracyjnie obszar planowanych badań położony jest w obrębie morza terytorialnego i podlega Urzędowi Morskiemu w Gdyni.

3. ZAKRES RZECZOWY PRZEDMIOTU ZAMÓWIENIA

Przedmiot zamówienia będzie realizowany w zakresie:

- 3.1. Pobieranie rdzeni i próbek powierzchniowych osadów.
- 3.2. Wykonanie raportu końcowego.

4. SZCZEGÓŁOWY ZAKRES ROBÓT

- 4.1. Próbki osadów powierzchni dna pobrane na 280 punktach badawczych. Próbki zostaną pobrane czerpakiem dennym umożliwiającym pobór próbek o masie ok. 1-2 kg, w punktach badawczych rozmieszczonych w regularnej siatce.

Współrzędne lokalizacji punktów zawiera załącznik nr 2 do OPZ.

Pobierane próbki należy zapakować do woreczków lub plastikowych pojemników zaopatrzonych w czytelne i trwałe metryczki z identyfikatorem danej próbki, zgodnym z wykazem zamieszczonym na mapie dokumentacyjnej projektowanych robót geologicznych. Opakowania na próbki zapewnia Wykonawca. Próbki będą dostarczone, na koszt Wykonawcy, Zleceniodawcy dla wykonania dalszych badań. Za miejsce dostarczenia próbek uznaje się siedzibę Państwowego Instytutu Geologicznego – PIB, Oddział Geologii Morza, ul. Kościarska 5, 80-328, Gdańsk. Próbki będą dostarczane w dni powszednie od poniedziałku do piątku w godzinach np. 9.00-15.00. O planowanym dostarczeniu próbek Wykonawca poinformuje Zamawiającego, z co najmniej 1 dniowym wyprzedzeniem, drogą elektroniczną.

- 4.2. Rdzenie osadów, pobrane na 280 punktach badawczych, za pomocą sondy wibracyjnej o długości rury rdzeniowej 4 m i średnicy rdzenia 9-10 cm, w celu uzyskania rdzenia o długości co najmniej 3 m. Sonda rdzeniowa będzie posiadała wkład z folii zabezpieczającej rdzeń przed uszkodzeniem i wyschnięciem. Pobrane rdzenie, podzielone na 1-metrowe odcinki, należy zapakować do standardowych skrzynek z oznakowaniem: numer punktu dokumentacyjnego zgodny z wykazem zamieszczonym na mapie dokumentacyjnej projektowanych robót geologicznych, przelot warstw, strop i spąg odcinka. Łączna długość rdzeni powinna mieć **840 mb**. Współrzędne lokalizacji punktów badawczych zawiera załącznik nr 3 do OPZ.

Za miejsce dostarczenia rdzeni uznaje się siedzibę Państwowego Instytutu Geologicznego – PIB, Oddział Geologii Morza, ul. Kościarska 5, 80-328, Gdańsk.

Próbki będą dostarczane w dni powszednie od poniedziałku do piątku w godzinach np. 9.00-15.00. O planowanym dostarczeniu próbek Wykonawca poinformuje Zamawiającego, z co najmniej 1 dniowym wyprzedzeniem, drogą elektroniczną.

5. TERMIN REALIZACJI

Zamawiający wymaga wykonania przedmiotu zamówienia tj. przekazania rdzeni, próbek i raportu końcowego maksymalnie w terminie trzech miesięcy od daty podpisania umowy przy czym roboty wykonywane w obrębie Słowińskiego Parku Narodowego z uwagi na okresy zimowania ptaków w tym rejonie winny być wykonane nie później niż do dnia 30 września 2024r., co należy uwzględnić w harmonogramie robót.

6. WYMAGANIA:

Roboty powinny być wykonane z odpowiednich jednostek pływających przy zachowaniu wymogów bezpieczeństwa i zgodności z obowiązującymi przepisami. Wykonawca przedmiotowe zamówienie realizował będzie przy wykorzystaniu następującego sprzętu: jednostka pływająca z następującym wyposażeniem: sonda wibracyjna o długości co najmniej 4 m i próbnik czerpakowy.

W szczególności:

- 1) Zamawiający zobowiązuje Wykonawcę do utrzymywania stałego kontaktu z przedstawicielem Zamawiającego (spotkania robocze, konsultacje telefoniczne, e-maile, pisma), w tym: uzgadniania wszelkich kwestii związanych z metodologią, przekazywanie na każde życzenie Zamawiającego dodatkowej, pełnej informacji o stanie realizacji robót.
- 2) Jednostki pływające muszą zapewniać techniczne przygotowanie do bezpiecznego prowadzenia prac na morzu, uprawnienia zawodowe i kwalifikacje załogi potwierdzone Certyfikatem Bezpieczeństwa. Certyfikat Bezpieczeństwa Wykonawca zobowiązany jest okazać Zamawiającemu na każde wezwanie.
- 3) Wykonawca nie może rozpocząć prac bez powiadomienia przedstawiciela Zamawiającego. Wykonawca zobowiązany jest poinformować Zamawiającego, faxem lub drogą elektroniczną, na co najmniej 2 dni robocze przed planowanym rozpoczęciem prac.
- 4) Kierownik statku zobowiązany jest do uzgadniania ze służbami VTS lub kapitanami (bosmanatami) najbliższych portów rozpoczęcia i zakończenia prac oraz wszelkich ruchów stwarzających potencjalne zmniejszenie bezpieczeństwa żeglugi w akwenie.
- 5) Wykonawca robót będzie informował Dyrektora Urzędu Morskiego w Gdyni o sposobie prowadzenia badań na 14 dni przed ich rozpoczęciem oraz o ich zakończeniu, zgodnie z art. 31 ust. 1 ustawy z dnia 21 marca 1991 r. o obszarach morskich Rzeczypospolitej i administracji morskiej (Dz. U. 2023 poz. 960).
- 6) Wykonawca robót będzie informował, o zamiarze prowadzenia prac, Biuro Hydrograficzne Marynarki Wojennej RP w Gdyni celem wprowadzenia informacji do Wiadomości Żeglarskich oraz wydania stosownego ostrzeżenia nawigacyjnego na czas wykonywania robót.
- 7) Wykonawca robót przeprowadzi prace w części morskiej Słowińskiego Parku Narodowego w okresie od późnej wiosny do późnej jesieni, tak by nie zakłócać spokoju zimujących osobników ptaków.
- 8) Wykonawca nie może rozpocząć prac bez ustalenia szczegółowego planu pobytu na terenie Słowińskiego Parku Narodowego z Dyrektorem SPN. Prace na terenie Słowińskiego Parku Narodowego należy zaplanować w taki sposób aby zakończyły się nie później niż 30.09.2024r., co należy uwzględnić w opracowanym harmonogramie robót.
- 9) Wykonawca robót zobowiązany jest do wykonania prac możliwie jak najciszej, w sposób jak najmniej inwazyjny dla środowiska naturalnego, w tym dla ssaków morskich.
- 10) Wykonawca robót uwzględni w harmonogramie zamierzonych robót planowaną przez Urząd Morski w Gdyni rozbudowę portu morskiego w Ustce.

Efekt robót należy opracować w postaci pisemnego raportu końcowego oraz plików cyfrowych zawierających co najmniej:

- 1) podstawę wykonywania prac,
- 2) lokalizację punktów poboru próbek czerpakowych i sond,
- 3) głębokość morza w miejscach poboru próbek czerpakowych i rdzeni,
- 4) długość uzyskanego rdzenia,
- 5) datę i czas pobrania próbki.

Wykonawca zobowiązany jest do realizacji zamówienia w sposób nie powodujący szkód, a jeśli takie nastąpią, do ich usunięcia lub pokrycia kosztów usunięcia powstałych szkód.

Zamawiający zastrzega sobie prawo do nadzoru nad wykonywanymi robotami – poborem próbek czerpakowych i poborem rdzeni.

LOKALIZACJA POLIGONU BADAWCZEGO



Państwowy Instytut Geologiczny-
Państwowy Instytut Badawczy

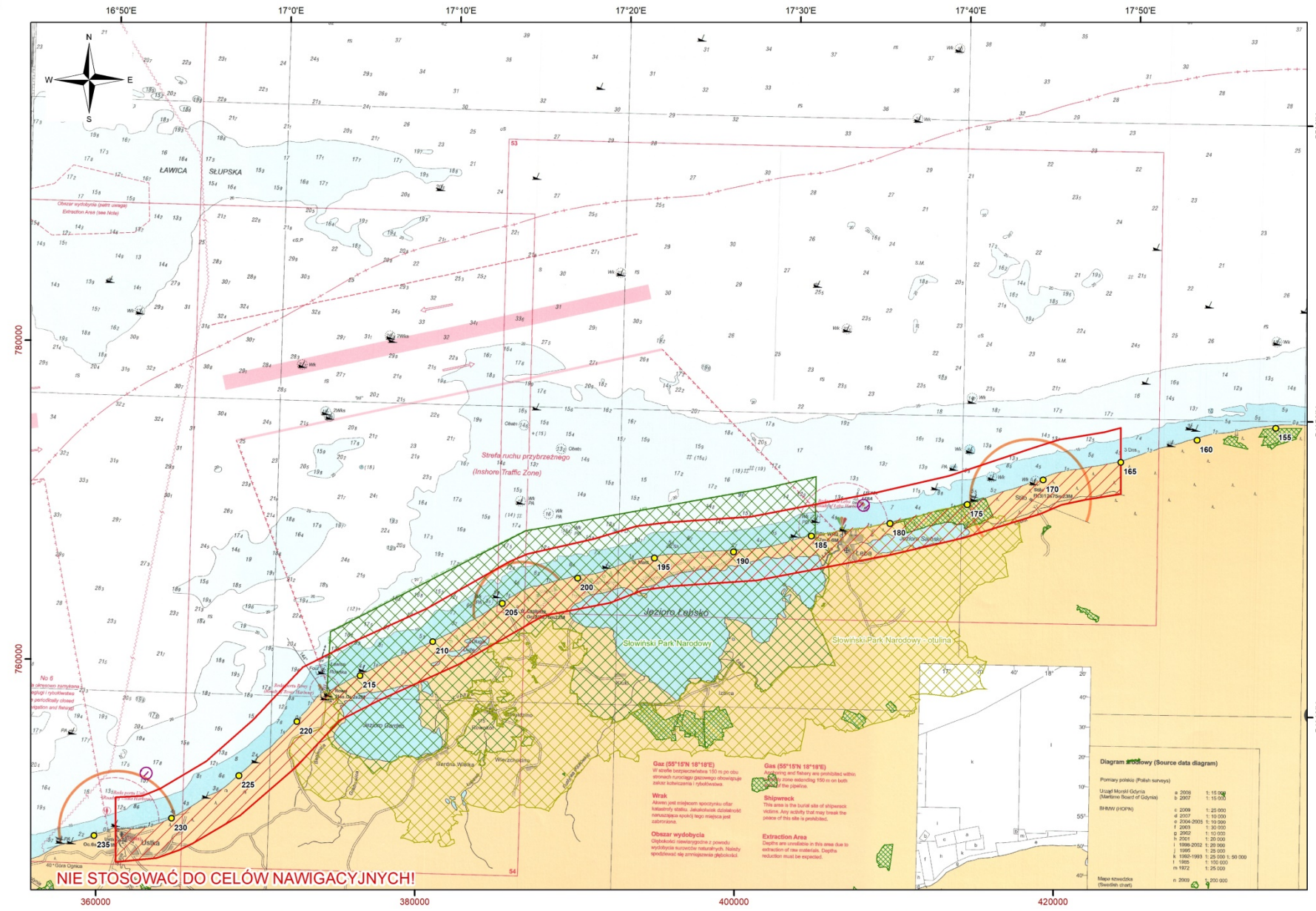


Sfinansowano ze środków
Narodowego Funduszu
Ochrony Środowiska
i Gospodarki Wodnej

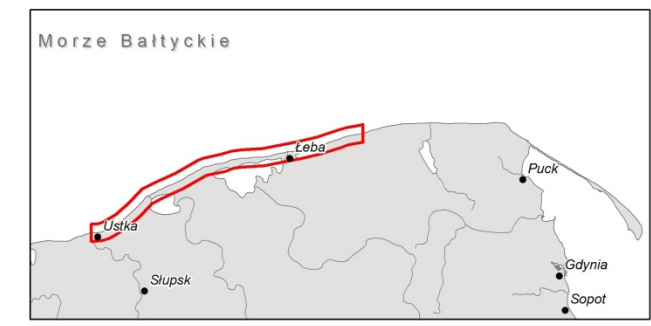
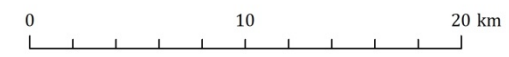
Zał.1

„KARTOGRAFIA 4D W STREFIE BRZEGOWEJ POŁUDNIOWEGO BAŁTYKU – ETAP III – część MORSKA”

Tytuł załącznika: Szkic lokalizacyjny obszaru projektowanych badań, 1:200 000



- planowany obszar badań dla zadania "Kartografia 4D w strefie brzegowej południowego Bałtyku - etap III - część morska"
- planowany obszar badań dla zadania "Kartografia 4D w strefie brzegowej południowego Bałtyku - etap III - część lądowa"
- Słowiński Park Narodowy
- Słowiński Park Narodowy - otulina
- rezerwat przyrody
- kłapowisko
- wrak statku
- 170 kilometrów wybrzeża



Układ współrzędnych prostokątnych płaskich PL-1992

Podkład: fragment Morskiej mapy nawigacyjnej, Bałtyk od Ustki do Rozewia, Biuro Hydrograficzne Marynarki Wojennej RP, skala 1:150 000

PROJEKTOWANE MIEJSCA OPRÓBOWANIA CZERPAKIEM DENNYM

| Lp | nazwa | X_92 | Y_92 | Lp | nazwa | X_92 | Y_92 | Lp | nazwa | X_92 | Y_92 |
|----|-------------|--------|--------|----|-------------|--------|--------|-----|-------------|--------|--------|
| 1 | 4D_III_C001 | 750640 | 361371 | 48 | 4D_III_C048 | 754654 | 370410 | 95 | 4D_III_C095 | 762113 | 379991 |
| 2 | 4D_III_C002 | 750075 | 361376 | 49 | 4D_III_C049 | 755281 | 370489 | 96 | 4D_III_C096 | 761704 | 380178 |
| 3 | 4D_III_C003 | 750931 | 361384 | 50 | 4D_III_C050 | 755951 | 370526 | 97 | 4D_III_C097 | 762866 | 380198 |
| 4 | 4D_III_C004 | 750951 | 361705 | 51 | 4D_III_C051 | 756516 | 370646 | 98 | 4D_III_C098 | 761525 | 380812 |
| 5 | 4D_III_C005 | 749741 | 361740 | 52 | 4D_III_C052 | 755476 | 370982 | 99 | 4D_III_C099 | 762844 | 380874 |
| 6 | 4D_III_C006 | 751293 | 362125 | 53 | 4D_III_C053 | 757214 | 371306 | 100 | 4D_III_C100 | 761998 | 381306 |
| 7 | 4D_III_C007 | 750700 | 362166 | 54 | 4D_III_C054 | 756512 | 371399 | 101 | 4D_III_C101 | 762499 | 381428 |
| 8 | 4D_III_C008 | 750191 | 362198 | 55 | 4D_III_C055 | 757788 | 371446 | 102 | 4D_III_C102 | 763512 | 381444 |
| 9 | 4D_III_C009 | 750743 | 362575 | 56 | 4D_III_C056 | 755692 | 371457 | 103 | 4D_III_C103 | 761898 | 381596 |
| 10 | 4D_III_C010 | 750075 | 362661 | 57 | 4D_III_C057 | 756212 | 371665 | 104 | 4D_III_C104 | 763477 | 381989 |
| 11 | 4D_III_C011 | 750532 | 363026 | 58 | 4D_III_C058 | 757200 | 372050 | 105 | 4D_III_C105 | 762401 | 382018 |
| 12 | 4D_III_C012 | 749909 | 363153 | 59 | 4D_III_C059 | 756422 | 372122 | 106 | 4D_III_C106 | 763446 | 382542 |
| 13 | 4D_III_C013 | 751182 | 363254 | 60 | 4D_III_C060 | 757416 | 372529 | 107 | 4D_III_C107 | 762443 | 382547 |
| 14 | 4D_III_C014 | 750388 | 363489 | 61 | 4D_III_C061 | 758122 | 372569 | 108 | 4D_III_C108 | 764208 | 382669 |
| 15 | 4D_III_C015 | 750621 | 363861 | 62 | 4D_III_C062 | 758766 | 372790 | 109 | 4D_III_C109 | 763055 | 382764 |
| 16 | 4D_III_C016 | 750897 | 363992 | 63 | 4D_III_C063 | 757153 | 372811 | 110 | 4D_III_C110 | 763125 | 383292 |
| 17 | 4D_III_C017 | 750241 | 364015 | 64 | 4D_III_C064 | 759461 | 373020 | 111 | 4D_III_C111 | 763718 | 383528 |
| 18 | 4D_III_C018 | 750547 | 364188 | 65 | 4D_III_C065 | 757659 | 373036 | 112 | 4D_III_C112 | 764442 | 383688 |
| 19 | 4D_III_C019 | 751664 | 364354 | 66 | 4D_III_C066 | 757940 | 373526 | 113 | 4D_III_C113 | 763185 | 383838 |
| 20 | 4D_III_C020 | 750986 | 364690 | 67 | 4D_III_C067 | 758605 | 373656 | 114 | 4D_III_C114 | 763792 | 384062 |
| 21 | 4D_III_C021 | 751627 | 364871 | 68 | 4D_III_C068 | 759495 | 373758 | 115 | 4D_III_C115 | 764428 | 384273 |
| 22 | 4D_III_C022 | 752379 | 364980 | 69 | 4D_III_C069 | 758691 | 374287 | 116 | 4D_III_C116 | 764936 | 384558 |
| 23 | 4D_III_C023 | 750852 | 365303 | 70 | 4D_III_C070 | 759283 | 374577 | 117 | 4D_III_C117 | 763681 | 384702 |
| 24 | 4D_III_C024 | 752379 | 365559 | 71 | 4D_III_C071 | 758777 | 374859 | 118 | 4D_III_C118 | 765442 | 384843 |
| 25 | 4D_III_C025 | 751305 | 365607 | 72 | 4D_III_C072 | 759762 | 374958 | 119 | 4D_III_C119 | 764109 | 385033 |
| 26 | 4D_III_C026 | 751731 | 365936 | 73 | 4D_III_C073 | 760520 | 375132 | 120 | 4D_III_C120 | 764533 | 385367 |
| 27 | 4D_III_C027 | 752157 | 366266 | 74 | 4D_III_C074 | 759178 | 375244 | 121 | 4D_III_C121 | 765174 | 385584 |
| 28 | 4D_III_C028 | 752602 | 366548 | 75 | 4D_III_C075 | 759592 | 375623 | 122 | 4D_III_C122 | 764429 | 386006 |
| 29 | 4D_III_C029 | 751608 | 366588 | 76 | 4D_III_C076 | 760227 | 375898 | 123 | 4D_III_C123 | 765465 | 386096 |
| 30 | 4D_III_C030 | 753084 | 366761 | 77 | 4D_III_C077 | 760752 | 376174 | 124 | 4D_III_C124 | 765057 | 386294 |
| 31 | 4D_III_C031 | 752057 | 366884 | 78 | 4D_III_C078 | 759654 | 376193 | 125 | 4D_III_C125 | 766260 | 386403 |
| 32 | 4D_III_C032 | 752619 | 367074 | 79 | 4D_III_C079 | 760223 | 376435 | 126 | 4D_III_C126 | 765103 | 386875 |
| 33 | 4D_III_C033 | 753061 | 367305 | 80 | 4D_III_C080 | 761215 | 376526 | 127 | 4D_III_C127 | 766256 | 387158 |
| 34 | 4D_III_C034 | 754108 | 367586 | 81 | 4D_III_C081 | 759629 | 376717 | 128 | 4D_III_C128 | 765730 | 387328 |
| 35 | 4D_III_C035 | 752537 | 367690 | 82 | 4D_III_C082 | 760255 | 376979 | 129 | 4D_III_C129 | 765348 | 387451 |
| 36 | 4D_III_C036 | 753008 | 367923 | 83 | 4D_III_C083 | 760871 | 377257 | 130 | 4D_III_C130 | 766659 | 387581 |
| 37 | 4D_III_C037 | 753791 | 368506 | 84 | 4D_III_C084 | 760064 | 377627 | 131 | 4D_III_C131 | 765239 | 387956 |
| 38 | 4D_III_C038 | 752999 | 368553 | 85 | 4D_III_C085 | 761243 | 377640 | 132 | 4D_III_C132 | 766207 | 388301 |
| 39 | 4D_III_C039 | 754370 | 368662 | 86 | 4D_III_C086 | 760489 | 377988 | 133 | 4D_III_C133 | 765765 | 388390 |
| 40 | 4D_III_C040 | 754861 | 368895 | 87 | 4D_III_C087 | 761965 | 378215 | 134 | 4D_III_C134 | 766905 | 388668 |
| 41 | 4D_III_C041 | 753321 | 368922 | 88 | 4D_III_C088 | 760878 | 378359 | 135 | 4D_III_C135 | 765466 | 388961 |
| 42 | 4D_III_C042 | 753981 | 369022 | 89 | 4D_III_C089 | 760477 | 378542 | 136 | 4D_III_C136 | 766721 | 389216 |
| 43 | 4D_III_C043 | 755425 | 369070 | 90 | 4D_III_C090 | 761221 | 378630 | 137 | 4D_III_C137 | 765986 | 389366 |
| 44 | 4D_III_C044 | 753995 | 369671 | 91 | 4D_III_C091 | 761702 | 379083 | 138 | 4D_III_C138 | 766538 | 389764 |
| 45 | 4D_III_C045 | 754632 | 369765 | 92 | 4D_III_C092 | 761108 | 379349 | 139 | 4D_III_C139 | 765902 | 389893 |
| 46 | 4D_III_C046 | 756049 | 369777 | 93 | 4D_III_C093 | 762176 | 379413 | 140 | 4D_III_C140 | 767234 | 390124 |
| 47 | 4D_III_C047 | 755292 | 369827 | 94 | 4D_III_C094 | 761311 | 379808 | 141 | 4D_III_C141 | 766207 | 390337 |

| Lp | nazwa | X_92 | Y_92 |
|-----|-------------|--------|--------|
| 142 | 4D_III_C142 | 766747 | 390691 |
| 143 | 4D_III_C143 | 765902 | 390893 |
| 144 | 4D_III_C144 | 767138 | 391058 |
| 145 | 4D_III_C145 | 766606 | 391201 |
| 146 | 4D_III_C146 | 767534 | 391404 |
| 147 | 4D_III_C147 | 766960 | 391578 |
| 148 | 4D_III_C148 | 766139 | 391826 |
| 149 | 4D_III_C149 | 767376 | 391920 |
| 150 | 4D_III_C150 | 766665 | 392158 |
| 151 | 4D_III_C151 | 767508 | 392358 |
| 152 | 4D_III_C152 | 766613 | 392683 |
| 153 | 4D_III_C153 | 767964 | 392833 |
| 154 | 4D_III_C154 | 767151 | 393081 |
| 155 | 4D_III_C155 | 766607 | 393248 |
| 156 | 4D_III_C156 | 767845 | 393482 |
| 157 | 4D_III_C157 | 767117 | 393663 |
| 158 | 4D_III_C158 | 767990 | 393964 |
| 159 | 4D_III_C159 | 766918 | 394194 |
| 160 | 4D_III_C160 | 768370 | 394587 |
| 161 | 4D_III_C161 | 767330 | 394731 |
| 162 | 4D_III_C162 | 768146 | 395212 |
| 163 | 4D_III_C163 | 767199 | 395293 |
| 164 | 4D_III_C164 | 768507 | 395683 |
| 165 | 4D_III_C165 | 767659 | 395756 |
| 166 | 4D_III_C166 | 768250 | 396207 |
| 167 | 4D_III_C167 | 767080 | 396307 |
| 168 | 4D_III_C168 | 768582 | 396680 |
| 169 | 4D_III_C169 | 767985 | 396731 |
| 170 | 4D_III_C170 | 767337 | 396787 |
| 171 | 4D_III_C171 | 768317 | 397205 |
| 172 | 4D_III_C172 | 767770 | 397252 |
| 173 | 4D_III_C173 | 768650 | 397678 |
| 174 | 4D_III_C174 | 767604 | 397768 |
| 175 | 4D_III_C175 | 768385 | 398203 |
| 176 | 4D_III_C176 | 768718 | 398676 |
| 177 | 4D_III_C177 | 767873 | 398748 |
| 178 | 4D_III_C178 | 768154 | 399226 |
| 179 | 4D_III_C179 | 767309 | 399298 |
| 180 | 4D_III_C180 | 768487 | 399699 |
| 181 | 4D_III_C181 | 767543 | 399780 |
| 182 | 4D_III_C182 | 768819 | 400173 |
| 183 | 4D_III_C183 | 767774 | 400262 |
| 184 | 4D_III_C184 | 768009 | 400731 |
| 185 | 4D_III_C185 | 767423 | 400788 |
| 186 | 4D_III_C186 | 768290 | 401168 |
| 187 | 4D_III_C187 | 767644 | 401249 |
| 188 | 4D_III_C188 | 768673 | 401576 |

| Lp | nazwa | X_92 | Y_92 |
|-----|-------------|--------|--------|
| 189 | 4D_III_C189 | 767933 | 401690 |
| 190 | 4D_III_C190 | 769053 | 401966 |
| 191 | 4D_III_C191 | 767609 | 402231 |
| 192 | 4D_III_C192 | 768844 | 402465 |
| 193 | 4D_III_C193 | 767915 | 402662 |
| 194 | 4D_III_C194 | 768642 | 402998 |
| 195 | 4D_III_C195 | 768203 | 403098 |
| 196 | 4D_III_C196 | 769321 | 403356 |
| 197 | 4D_III_C197 | 768492 | 403545 |
| 198 | 4D_III_C198 | 769123 | 403914 |
| 199 | 4D_III_C199 | 768032 | 404163 |
| 200 | 4D_III_C200 | 768925 | 404472 |
| 201 | 4D_III_C201 | 768291 | 404617 |
| 202 | 4D_III_C202 | 769605 | 404830 |
| 203 | 4D_III_C203 | 768802 | 405013 |
| 204 | 4D_III_C204 | 769407 | 405390 |
| 205 | 4D_III_C205 | 768335 | 405633 |
| 206 | 4D_III_C206 | 769211 | 405955 |
| 207 | 4D_III_C207 | 768575 | 406095 |
| 208 | 4D_III_C208 | 769599 | 406390 |
| 209 | 4D_III_C209 | 768866 | 406547 |
| 210 | 4D_III_C210 | 769157 | 407002 |
| 211 | 4D_III_C211 | 768641 | 407109 |
| 212 | 4D_III_C212 | 770086 | 407329 |
| 213 | 4D_III_C213 | 768861 | 407578 |
| 214 | 4D_III_C214 | 769962 | 407799 |
| 215 | 4D_III_C215 | 769152 | 408032 |
| 216 | 4D_III_C216 | 769602 | 408618 |
| 217 | 4D_III_C217 | 768866 | 408598 |
| 218 | 4D_III_C218 | 770371 | 408810 |
| 219 | 4D_III_C219 | 770187 | 409356 |
| 220 | 4D_III_C220 | 769256 | 409541 |
| 221 | 4D_III_C221 | 770004 | 409902 |
| 222 | 4D_III_C222 | 769564 | 409989 |
| 223 | 4D_III_C223 | 769135 | 410074 |
| 224 | 4D_III_C224 | 770705 | 410273 |
| 225 | 4D_III_C225 | 769872 | 410438 |
| 226 | 4D_III_C226 | 770228 | 410877 |
| 227 | 4D_III_C227 | 769593 | 411003 |
| 228 | 4D_III_C228 | 770097 | 411413 |
| 229 | 4D_III_C229 | 769498 | 411531 |
| 230 | 4D_III_C230 | 770746 | 411794 |
| 231 | 4D_III_C231 | 770013 | 411939 |
| 232 | 4D_III_C232 | 770564 | 412340 |
| 233 | 4D_III_C233 | 769930 | 412465 |
| 234 | 4D_III_C234 | 771256 | 412675 |
| 235 | 4D_III_C235 | 769835 | 412985 |

| Lp | nazwa | X_92 | Y_92 |
|-----|-------------|--------|--------|
| 236 | 4D_III_C236 | 771066 | 413188 |
| 237 | 4D_III_C237 | 770148 | 413411 |
| 238 | 4D_III_C238 | 771152 | 413562 |
| 239 | 4D_III_C239 | 770636 | 413753 |
| 240 | 4D_III_C240 | 771610 | 413985 |
| 241 | 4D_III_C241 | 770602 | 414283 |
| 242 | 4D_III_C242 | 770192 | 414404 |
| 243 | 4D_III_C243 | 771183 | 414598 |
| 244 | 4D_III_C244 | 770564 | 414798 |
| 245 | 4D_III_C245 | 771625 | 414972 |
| 246 | 4D_III_C246 | 770722 | 415268 |
| 247 | 4D_III_C247 | 771261 | 415618 |
| 248 | 4D_III_C248 | 770654 | 415816 |
| 249 | 4D_III_C249 | 772228 | 415827 |
| 250 | 4D_III_C250 | 770817 | 416289 |
| 251 | 4D_III_C251 | 772101 | 416395 |
| 252 | 4D_III_C252 | 771388 | 416628 |
| 253 | 4D_III_C253 | 771975 | 416962 |
| 254 | 4D_III_C254 | 771357 | 417164 |
| 255 | 4D_III_C255 | 772704 | 417249 |
| 256 | 4D_III_C256 | 771896 | 417514 |
| 257 | 4D_III_C257 | 772577 | 417812 |
| 258 | 4D_III_C258 | 771864 | 418048 |
| 259 | 4D_III_C259 | 772449 | 418376 |
| 260 | 4D_III_C260 | 771655 | 418642 |
| 261 | 4D_III_C261 | 773174 | 418654 |
| 262 | 4D_III_C262 | 772368 | 418926 |
| 263 | 4D_III_C263 | 773046 | 419258 |
| 264 | 4D_III_C264 | 772141 | 419546 |
| 265 | 4D_III_C265 | 772919 | 419863 |
| 266 | 4D_III_C266 | 772486 | 419987 |
| 267 | 4D_III_C267 | 773661 | 420232 |
| 268 | 4D_III_C268 | 772253 | 420588 |
| 269 | 4D_III_C269 | 773479 | 420846 |
| 270 | 4D_III_C270 | 773285 | 421444 |
| 271 | 4D_III_C271 | 772669 | 421559 |
| 272 | 4D_III_C272 | 773954 | 421845 |
| 273 | 4D_III_C273 | 772971 | 422020 |
| 274 | 4D_III_C274 | 773743 | 422391 |
| 275 | 4D_III_C275 | 773551 | 422933 |
| 276 | 4D_III_C276 | 772789 | 423068 |
| 277 | 4D_III_C277 | 774214 | 423323 |
| 278 | 4D_III_C278 | 773073 | 423525 |
| 279 | 4D_III_C279 | 773993 | 423870 |
| 280 | 4D_III_C280 | 773378 | 423979 |

PROJEKTOWANE MIEJSCA WYKONANIA OTWORÓW SONDAJ RDZENIOWĄ

| Lp | nazwa | X_92 | Y_92 |
|----|-------------|--------|--------|
| 1 | 4D_III_V001 | 749879 | 361376 |
| 2 | 4D_III_V002 | 751214 | 361380 |
| 3 | 4D_III_V003 | 750671 | 361713 |
| 4 | 4D_III_V004 | 750123 | 361729 |
| 5 | 4D_III_V005 | 751004 | 362146 |
| 6 | 4D_III_V006 | 750448 | 362182 |
| 7 | 4D_III_V007 | 751332 | 362498 |
| 8 | 4D_III_V008 | 750494 | 362607 |
| 9 | 4D_III_V009 | 749861 | 362689 |
| 10 | 4D_III_V010 | 750786 | 362974 |
| 11 | 4D_III_V011 | 750340 | 363065 |
| 12 | 4D_III_V012 | 750470 | 363465 |
| 13 | 4D_III_V013 | 751323 | 363588 |
| 14 | 4D_III_V014 | 751739 | 363819 |
| 15 | 4D_III_V015 | 750444 | 363930 |
| 16 | 4D_III_V016 | 751197 | 364074 |
| 17 | 4D_III_V017 | 750416 | 364441 |
| 18 | 4D_III_V018 | 752147 | 364582 |
| 19 | 4D_III_V019 | 751170 | 364596 |
| 20 | 4D_III_V020 | 752123 | 365130 |
| 21 | 4D_III_V021 | 751057 | 365189 |
| 22 | 4D_III_V022 | 751477 | 365507 |
| 23 | 4D_III_V023 | 752119 | 365711 |
| 24 | 4D_III_V024 | 752632 | 365990 |
| 25 | 4D_III_V025 | 751362 | 366152 |
| 26 | 4D_III_V026 | 753119 | 366228 |
| 27 | 4D_III_V027 | 751987 | 366367 |
| 28 | 4D_III_V028 | 752398 | 366674 |
| 29 | 4D_III_V029 | 752838 | 366927 |
| 30 | 4D_III_V030 | 753308 | 367133 |
| 31 | 4D_III_V031 | 753830 | 367273 |
| 32 | 4D_III_V032 | 752300 | 367289 |
| 33 | 4D_III_V033 | 752703 | 367577 |
| 34 | 4D_III_V034 | 752855 | 368048 |
| 35 | 4D_III_V035 | 753471 | 368142 |
| 36 | 4D_III_V036 | 754202 | 368143 |
| 37 | 4D_III_V037 | 754758 | 368318 |
| 38 | 4D_III_V038 | 753493 | 368770 |
| 39 | 4D_III_V039 | 754642 | 369088 |
| 40 | 4D_III_V040 | 754455 | 369254 |
| 41 | 4D_III_V041 | 755197 | 369265 |
| 42 | 4D_III_V042 | 753658 | 369292 |
| 43 | 4D_III_V043 | 755738 | 369422 |
| 44 | 4D_III_V044 | 754488 | 369892 |
| 45 | 4D_III_V045 | 754960 | 370128 |
| 46 | 4D_III_V046 | 755613 | 370184 |
| 47 | 4D_III_V047 | 756168 | 370316 |

| Lp | nazwa | X_92 | Y_92 |
|----|-------------|--------|--------|
| 48 | 4D_III_V048 | 756727 | 370433 |
| 49 | 4D_III_V049 | 755772 | 370698 |
| 50 | 4D_III_V050 | 754980 | 370776 |
| 51 | 4D_III_V051 | 757430 | 371098 |
| 52 | 4D_III_V052 | 755983 | 371170 |
| 53 | 4D_III_V053 | 756475 | 371363 |
| 54 | 4D_III_V054 | 757584 | 371656 |
| 55 | 4D_III_V055 | 756836 | 371705 |
| 56 | 4D_III_V056 | 758156 | 371785 |
| 57 | 4D_III_V057 | 756060 | 371786 |
| 58 | 4D_III_V058 | 756556 | 371992 |
| 59 | 4D_III_V059 | 756919 | 372335 |
| 60 | 4D_III_V060 | 758330 | 372363 |
| 61 | 4D_III_V061 | 757562 | 372393 |
| 62 | 4D_III_V062 | 759001 | 372585 |
| 63 | 4D_III_V063 | 759219 | 373207 |
| 64 | 4D_III_V064 | 758054 | 373409 |
| 65 | 4D_III_V065 | 758774 | 373546 |
| 66 | 4D_III_V066 | 759746 | 373588 |
| 67 | 4D_III_V067 | 758864 | 374172 |
| 68 | 4D_III_V068 | 758555 | 374377 |
| 69 | 4D_III_V069 | 759506 | 374449 |
| 70 | 4D_III_V070 | 760294 | 374680 |
| 71 | 4D_III_V071 | 758942 | 374773 |
| 72 | 4D_III_V072 | 759359 | 375159 |
| 73 | 4D_III_V073 | 760254 | 375271 |
| 74 | 4D_III_V074 | 760770 | 375630 |
| 75 | 4D_III_V075 | 760008 | 376007 |
| 76 | 4D_III_V076 | 759437 | 376289 |
| 77 | 4D_III_V077 | 760446 | 376322 |
| 78 | 4D_III_V078 | 760041 | 376518 |
| 79 | 4D_III_V079 | 760929 | 376660 |
| 80 | 4D_III_V080 | 761415 | 377003 |
| 81 | 4D_III_V081 | 759845 | 377173 |
| 82 | 4D_III_V082 | 760280 | 377527 |
| 83 | 4D_III_V083 | 760852 | 377819 |
| 84 | 4D_III_V084 | 761831 | 377921 |
| 85 | 4D_III_V085 | 761287 | 378170 |
| 86 | 4D_III_V086 | 761972 | 378956 |
| 87 | 4D_III_V087 | 760686 | 378994 |
| 88 | 4D_III_V088 | 761290 | 379267 |
| 89 | 4D_III_V089 | 762452 | 379287 |
| 90 | 4D_III_V090 | 761908 | 379535 |
| 91 | 4D_III_V091 | 762386 | 379867 |
| 92 | 4D_III_V092 | 761314 | 380356 |
| 93 | 4D_III_V093 | 762322 | 380446 |
| 94 | 4D_III_V094 | 762093 | 380550 |

| Lp | nazwa | X_92 | Y_92 |
|-----|-------------|--------|--------|
| 95 | 4D_III_V095 | 763064 | 380633 |
| 96 | 4D_III_V096 | 761729 | 380716 |
| 97 | 4D_III_V097 | 762523 | 380887 |
| 98 | 4D_III_V098 | 762114 | 381079 |
| 99 | 4D_III_V099 | 763014 | 381174 |
| 100 | 4D_III_V100 | 762744 | 381307 |
| 101 | 4D_III_V101 | 762161 | 381595 |
| 102 | 4D_III_V102 | 762757 | 381834 |
| 103 | 4D_III_V103 | 763740 | 381846 |
| 104 | 4D_III_V104 | 763708 | 382395 |
| 105 | 4D_III_V105 | 762641 | 382440 |
| 106 | 4D_III_V106 | 763688 | 382968 |
| 107 | 4D_III_V107 | 764455 | 383103 |
| 108 | 4D_III_V108 | 763298 | 383192 |
| 109 | 4D_III_V109 | 763935 | 383403 |
| 110 | 4D_III_V110 | 763965 | 383962 |
| 111 | 4D_III_V111 | 764689 | 384123 |
| 112 | 4D_III_V112 | 763432 | 384269 |
| 113 | 4D_III_V113 | 765196 | 384408 |
| 114 | 4D_III_V114 | 764039 | 384496 |
| 115 | 4D_III_V115 | 764922 | 385142 |
| 116 | 4D_III_V116 | 765435 | 385436 |
| 117 | 4D_III_V117 | 764359 | 385466 |
| 118 | 4D_III_V118 | 766005 | 385833 |
| 119 | 4D_III_V119 | 765239 | 386205 |
| 120 | 4D_III_V120 | 764695 | 386469 |
| 121 | 4D_III_V121 | 765704 | 386630 |
| 122 | 4D_III_V122 | 765288 | 386800 |
| 123 | 4D_III_V123 | 766503 | 386974 |
| 124 | 4D_III_V124 | 766218 | 387070 |
| 125 | 4D_III_V125 | 765695 | 387245 |
| 126 | 4D_III_V126 | 765120 | 387436 |
| 127 | 4D_III_V127 | 766078 | 387735 |
| 128 | 4D_III_V128 | 765450 | 387900 |
| 129 | 4D_III_V129 | 766794 | 388181 |
| 130 | 4D_III_V130 | 766501 | 388240 |
| 131 | 4D_III_V131 | 765356 | 388473 |
| 132 | 4D_III_V132 | 766611 | 388728 |
| 133 | 4D_III_V133 | 765681 | 388918 |
| 134 | 4D_III_V134 | 767015 | 389156 |
| 135 | 4D_III_V135 | 766427 | 389276 |
| 136 | 4D_III_V136 | 766832 | 389704 |
| 137 | 4D_III_V137 | 765686 | 389937 |
| 138 | 4D_III_V138 | 766402 | 390296 |
| 139 | 4D_III_V139 | 766012 | 390378 |
| 140 | 4D_III_V140 | 767331 | 390552 |
| 141 | 4D_III_V141 | 766311 | 390795 |

| Lp | nazwa | X_92 | Y_92 |
|-----|-------------|--------|--------|
| 142 | 4D_III_V142 | 766848 | 391136 |
| 143 | 4D_III_V143 | 766415 | 391253 |
| 144 | 4D_III_V144 | 767247 | 391491 |
| 145 | 4D_III_V145 | 766338 | 391766 |
| 146 | 4D_III_V146 | 767661 | 391825 |
| 147 | 4D_III_V147 | 766855 | 392095 |
| 148 | 4D_III_V148 | 767225 | 392460 |
| 149 | 4D_III_V149 | 766802 | 392614 |
| 150 | 4D_III_V150 | 767677 | 392921 |
| 151 | 4D_III_V151 | 766768 | 393198 |
| 152 | 4D_III_V152 | 768137 | 393409 |
| 153 | 4D_III_V153 | 767311 | 393615 |
| 154 | 4D_III_V154 | 766771 | 393749 |
| 155 | 4D_III_V155 | 768000 | 394045 |
| 156 | 4D_III_V156 | 766923 | 394253 |
| 157 | 4D_III_V157 | 767776 | 394669 |
| 158 | 4D_III_V158 | 767132 | 394759 |
| 159 | 4D_III_V159 | 768445 | 395186 |
| 160 | 4D_III_V160 | 767597 | 395259 |
| 161 | 4D_III_V161 | 767004 | 395310 |
| 162 | 4D_III_V162 | 767460 | 395773 |
| 163 | 4D_III_V163 | 768549 | 396181 |
| 164 | 4D_III_V164 | 767702 | 396254 |
| 165 | 4D_III_V165 | 768283 | 396706 |
| 166 | 4D_III_V166 | 767118 | 396806 |
| 167 | 4D_III_V167 | 768616 | 397179 |
| 168 | 4D_III_V168 | 768019 | 397230 |
| 169 | 4D_III_V169 | 767156 | 397304 |
| 170 | 4D_III_V170 | 767805 | 397751 |
| 171 | 4D_III_V171 | 768684 | 398177 |
| 172 | 4D_III_V172 | 767638 | 398267 |
| 173 | 4D_III_V173 | 768120 | 398727 |
| 174 | 4D_III_V174 | 767271 | 398800 |
| 175 | 4D_III_V175 | 767509 | 399281 |
| 176 | 4D_III_V176 | 768785 | 399674 |
| 177 | 4D_III_V177 | 767740 | 399763 |
| 178 | 4D_III_V178 | 768222 | 400224 |
| 179 | 4D_III_V179 | 767611 | 400770 |
| 180 | 4D_III_V180 | 768885 | 401093 |
| 181 | 4D_III_V181 | 767843 | 401224 |
| 182 | 4D_III_V182 | 768377 | 401622 |
| 183 | 4D_III_V183 | 767529 | 401753 |
| 184 | 4D_III_V184 | 768759 | 402020 |
| 185 | 4D_III_V185 | 767824 | 402191 |
| 186 | 4D_III_V186 | 769138 | 402403 |
| 187 | 4D_III_V187 | 768306 | 402580 |
| 188 | 4D_III_V188 | 768112 | 402621 |

| Lp | nazwa | X_92 | Y_92 |
|-----|-------------|--------|--------|
| 189 | 4D_III_V189 | 768934 | 402931 |
| 190 | 4D_III_V190 | 767845 | 403180 |
| 191 | 4D_III_V191 | 768736 | 403489 |
| 192 | 4D_III_V192 | 768298 | 403589 |
| 193 | 4D_III_V193 | 769415 | 403847 |
| 194 | 4D_III_V194 | 768586 | 404036 |
| 195 | 4D_III_V195 | 769218 | 404405 |
| 196 | 4D_III_V196 | 768487 | 404572 |
| 197 | 4D_III_V197 | 769020 | 404963 |
| 198 | 4D_III_V198 | 768581 | 405063 |
| 199 | 4D_III_V199 | 768234 | 405143 |
| 200 | 4D_III_V200 | 769700 | 405324 |
| 201 | 4D_III_V201 | 768870 | 405512 |
| 202 | 4D_III_V202 | 769503 | 405890 |
| 203 | 4D_III_V203 | 768771 | 406052 |
| 204 | 4D_III_V204 | 769893 | 406327 |
| 205 | 4D_III_V205 | 769061 | 406505 |
| 206 | 4D_III_V206 | 769402 | 406951 |
| 207 | 4D_III_V207 | 768962 | 407042 |
| 208 | 4D_III_V208 | 769792 | 407389 |
| 209 | 4D_III_V209 | 768743 | 407601 |
| 210 | 4D_III_V210 | 770182 | 407828 |
| 211 | 4D_III_V211 | 768956 | 408071 |
| 212 | 4D_III_V212 | 769982 | 408377 |
| 213 | 4D_III_V213 | 769246 | 408523 |
| 214 | 4D_III_V214 | 769782 | 408926 |
| 215 | 4D_III_V215 | 770481 | 409298 |
| 216 | 4D_III_V216 | 769648 | 409463 |
| 217 | 4D_III_V217 | 769010 | 409589 |
| 218 | 4D_III_V218 | 770299 | 409844 |
| 219 | 4D_III_V219 | 769368 | 410028 |
| 220 | 4D_III_V220 | 770116 | 410389 |
| 221 | 4D_III_V221 | 769677 | 410477 |
| 222 | 4D_III_V222 | 770817 | 410760 |
| 223 | 4D_III_V223 | 770523 | 410819 |
| 224 | 4D_III_V224 | 769384 | 411044 |
| 225 | 4D_III_V225 | 770929 | 411248 |
| 226 | 4D_III_V226 | 770340 | 411365 |
| 227 | 4D_III_V227 | 770452 | 411852 |
| 228 | 4D_III_V228 | 769818 | 411978 |
| 229 | 4D_III_V229 | 770858 | 412281 |
| 230 | 4D_III_V230 | 770126 | 412426 |
| 231 | 4D_III_V231 | 770670 | 412803 |
| 232 | 4D_III_V232 | 770234 | 412898 |
| 233 | 4D_III_V233 | 771357 | 413117 |
| 234 | 4D_III_V234 | 770535 | 413317 |
| 235 | 4D_III_V235 | 771176 | 413634 |

| Lp | nazwa | X_92 | Y_92 |
|-----|-------------|--------|--------|
| 236 | 4D_III_V236 | 770450 | 413829 |
| 237 | 4D_III_V237 | 771035 | 414155 |
| 238 | 4D_III_V238 | 770410 | 414339 |
| 239 | 4D_III_V239 | 771754 | 414415 |
| 240 | 4D_III_V240 | 770945 | 414675 |
| 241 | 4D_III_V241 | 770340 | 414869 |
| 242 | 4D_III_V242 | 771910 | 414879 |
| 243 | 4D_III_V243 | 770912 | 415206 |
| 244 | 4D_III_V244 | 771784 | 415446 |
| 245 | 4D_III_V245 | 770881 | 415742 |
| 246 | 4D_III_V246 | 771658 | 416014 |
| 247 | 4D_III_V247 | 772386 | 416301 |
| 248 | 4D_III_V248 | 771579 | 416566 |
| 249 | 4D_III_V249 | 770980 | 416762 |
| 250 | 4D_III_V250 | 772260 | 416869 |
| 251 | 4D_III_V251 | 771547 | 417102 |
| 252 | 4D_III_V252 | 772134 | 417436 |
| 253 | 4D_III_V253 | 771516 | 417638 |
| 254 | 4D_III_V254 | 772054 | 417985 |
| 255 | 4D_III_V255 | 771506 | 418166 |
| 256 | 4D_III_V256 | 773018 | 418186 |
| 257 | 4D_III_V257 | 772022 | 418519 |
| 258 | 4D_III_V258 | 772889 | 418750 |
| 259 | 4D_III_V259 | 771989 | 419055 |
| 260 | 4D_III_V260 | 772760 | 419349 |
| 261 | 4D_III_V261 | 771951 | 419606 |
| 262 | 4D_III_V262 | 773496 | 419698 |
| 263 | 4D_III_V263 | 772679 | 419932 |
| 264 | 4D_III_V264 | 773370 | 420306 |
| 265 | 4D_III_V265 | 772642 | 420490 |
| 266 | 4D_III_V266 | 773189 | 420910 |
| 267 | 4D_III_V267 | 772564 | 421047 |
| 268 | 4D_III_V268 | 773867 | 421335 |
| 269 | 4D_III_V269 | 772478 | 421595 |
| 270 | 4D_III_V270 | 773659 | 421898 |
| 271 | 4D_III_V271 | 773156 | 421987 |
| 272 | 4D_III_V272 | 773463 | 422440 |
| 273 | 4D_III_V273 | 772872 | 422546 |
| 274 | 4D_III_V274 | 774122 | 422831 |
| 275 | 4D_III_V275 | 773175 | 422999 |
| 276 | 4D_III_V276 | 773910 | 423377 |
| 277 | 4D_III_V277 | 772892 | 423558 |
| 278 | 4D_III_V278 | 774336 | 423809 |
| 279 | 4D_III_V279 | 773545 | 423949 |
| 280 | 4D_III_V280 | 773174 | 424015 |

Projektowane postanowienia umowy

Umowa nr CRZP/26/...../2024

(zamówienie publiczne nr EZP.26.17.2024)

*zawarta pomiędzy:/ *zawarta w w dniu pomiędzy:

Państwowym Instytutem Geologicznym – Państwowym Instytutem Badawczym z siedzibą w Warszawie (adres: 00-975 Warszawa, ul. Rakowiecka 4), wpisanym do rejestru przedsiębiorców Krajowego Rejestru Sądowego prowadzonego przez Sąd Rejonowy dla m. st. Warszawy w Warszawie, XIII Wydział Gospodarczy Krajowego Rejestru Sądowego pod nr KRS 0000122099, NIP 525-000-80-40, Regon 000332133, reprezentowanym przez/w imieniu którego działają:

.....

zwanym w dalszej części umowy **Zamawiającym** lub **PIG-PIB**,

a

(w przypadku przedsiębiorcy wpisanego do KRS)*

....., z siedzibą w, adres: ul., wpisaną do rejestru przedsiębiorców Krajowego Rejestru Sądowego prowadzonego przez Sąd Rejonowy w Wydział Gospodarczy Krajowego Rejestru Sądowego pod numerem KRS:, NIP, Regon, *kapitał zakładowy* reprezentowaną przez:

.....

.....

zwaną w dalszej części umowy **Wykonawcą**,

(w przypadku przedsiębiorcy wpisanego do centralnej ewidencji i informacji o działalności gospodarczej)*

panem/panią, adres do doręczeń:, ul., działającym/ą pod firmą na podstawie wpisu do Centralnej Ewidencji i Informacji o Działalności Gospodarczej, adres:, ul., NIP:....., *reprezentowanym/ą przez:* (na mocy))

zwanym/zwaną w dalszej części umowy **Wykonawcą**,

(w przypadku spółki cywilnej)*

panem/panią, adres do doręczeń:, ul., działającym/ą pod firmą na podstawie wpisu do Centralnej Ewidencji i Informacji o Działalności Gospodarczej, adres:, ul., NIP:....., *reprezentowanym/ą przez:* (na mocy))

panem/panią, adres do doręczeń:, ul., działającym/ą pod firmą na podstawie wpisu do Centralnej Ewidencji i Informacji o Działalności Gospodarczej, adres:, ul., NIP:....., *reprezentowanym/ą przez:* (na mocy))

wspólnikami spółki cywilnej, adres, NIP

zwanymi w dalszej części umowy łącznie **Wykonawcą**,

zwanymi także łącznie **Stronami**.

w rezultacie dokonanego przez Zamawiającego wyboru oferty w trybie podstawowym bez negocjacji pn. **"Świadczenie usług obejmujących morskie roboty geologiczne na potrzeby realizacji zadania państwowej służby geologicznej pn. „Kartografia 4D w strefie brzegowej południowego Bałtyku – etap III”** (oznaczenie sprawy: EZP.26.17.2024), zgodnie z ustawą z dnia 11 września 2019 r. Prawo zamówień publicznych (t.j. Dz. U. z 2023 r., poz. 1605 z późn. zm.) – dalej „ustawa Pzp” – została zawarta umowa (dalej „Umowa”) o następującej treści:

§ 1. PRZEDMIOT UMOWY

1. Zamawiający w ramach zadania państwowej służby geologicznej pn. **"Kartografia 4D w strefie brzegowej południowego Bałtyku - etap III"** zleca, a Wykonawca zobowiązuje się wykonać usługę morskich robót geologicznych, w zakresie **poboru na 280 punktach badawczych próbek osadów powierzchniowych i 280 rdzeni osadów** (w tym rdzeni o łącznej długości co najmniej 840 mb) na wyznaczonym w akwenu morskim Bałtyku obszarze badań - **wraz z wykonaniem raportu końcowego** - zgodnie z Opisem przedmiotu zamówienia **Załącznikiem nr 1** do Umowy.
2. Szczegółowe informacje, w tym o warunkach wykonania robót objętych przedmiotem umowy, ich zakresie, metodyce i obszarze badań wraz ze współrzędnymi punktów granicznych poligonów badawczych - zawiera Załącznik nr 1 (Opis przedmiotu zamówienia) oraz załączniki do Opisu przedmiotu zamówienia.
3. Wszystkie punkty poboru: próbek czerpakiem dennym i rdzeni Wykonawca zobowiązany jest lokalizować za pomocą systemu pozycjonowania i systemu nawigacji z dokładnością +/- 1 m. Dane geodezyjne Wykonawca zobowiązany jest zapisywać w wersji cyfrowej (w formatach akceptowanych przez ArcGIS, Surfer, Exel).
4. Efektem rzeczowym przedmiotu umowy będzie: sprawozdanie końcowe wykonane w ilości 2 egz. w wersji papierowej oraz 2 egz. wersji cyfrowej na płycie DVD, z zastrzeżeniem iż oznakowane i zabezpieczone próbki osadów powierzchniowych oraz rdzenie będą przekazywane na bieżąco do laboratorium jednostki organizacyjnej Zamawiającego – Oddziału Geologii Morza PIG-PIB z siedzibą 80-328 Gdańsk ul. Kościarska 5.

§ 2. TERMIN WYKONANIA UMOWY

1. Wykonawca zobowiązuje się wykonać przedmiot umowy określony w § 1, po dokonaniu stosownych zgłoszeń niezwłocznie po zawarciu umowy - w terminie zgodnie z ofertą Wykonawcy z dnia 2024 r.
2. Strony zgodnie ustalają, że harmonogram rzeczowy robót geologicznych realizowanych w ramach przedmiotu umowy zostanie ustalony w terminie do 7 dni od podpisania umowy. Harmonogram rzeczowy robót geologicznych, po jego zweryfikowaniu i zaakceptowaniu przez Zamawiającego, stanowić będzie załącznik nr 3 do Umowy.

§ 3. OBOWIĄZKI WYKONAWCY

Wykonawca zobowiązany jest w szczególności do:

1. Wykonawca zobowiązany jest do wykonania przedmiotu Umowy zgodnie Opisem przedmiotu zamówienia zawartym w **załączniku nr 1** do Umowy.
2. Wykonawca zobowiązany jest dokonać niezbędnych zgłoszeń w szczególności:
 - 1) Zamawiający zobowiązuje Wykonawcę do utrzymywania stałego kontaktu z przedstawicielem Zamawiającego (spotkania robocze, konsultacje telefoniczne, e-maile, pisma), w tym: uzgadniania wszelkich kwestii związanych z metodologią, przekazywanie na każde życzenie Zamawiającego dodatkowej, pełnej informacji o stanie realizacji robót.
 - 2) Jednostki pływające muszą zapewniać techniczne przygotowanie do bezpiecznego prowadzenia prac na morzu, uprawnienia zawodowe i kwalifikacje załogi potwierdzone Certyfikatem Bezpieczeństwa. Certyfikat Bezpieczeństwa Wykonawca zobowiązany jest okazać Zamawiającemu na każde wezwanie.
 - 3) Wykonawca nie może rozpocząć prac bez powiadomienia przedstawiciela Zamawiającego. Wykonawca zobowiązany jest poinformować Zamawiającego drogą elektroniczną, na co najmniej 2 dni robocze o planowanym rozpoczęciem prac.
 - 4) Kierownik statku zobowiązany jest do uzgadniania ze służbami VTS lub kapitanami (bosmanatami) najbliższych portów faktów rozpoczęcia i zakończenia prac oraz wszelkich ruchów stwarzających potencjalne zmniejszenie bezpieczeństwa żeglugi w akwenie.
 - 5) Wykonawca robót będzie informował Dyrektora Urzędu Morskiego w Gdyni o sposobie prowadzenia badań na 14 dni przed ich rozpoczęciem oraz o ich zakończeniu, zgodnie z art. 31 ust. 1 ustawy z dnia 21 marca 1991 r. o obszarach morskich Rzeczypospolitej i administracji morskiej (Dz. U. 2023 poz. 960).
 - 6) Wykonawca robót będzie informował o zamiarze prowadzenia prac Biuro Hydrograficzne Marynarki Wojennej RP w Gdyni celem wprowadzenia informacji do Wiadomości Żeglarskich oraz wydania stosownego ostrzeżenia nawigacyjnego na czas wykonywania robót.
 - 7) Wykonawca robót przeprowadzi prace w części morskiej Słowińskiego Parku Narodowego w okresie od późnej wiosny do późnej jesieni, tak aby nie zakłócać spokoju zimujących osobników ptaków.
 - 8) Wykonawca nie może rozpocząć prac bez ustalenia szczegółowego planu pobytu na terenie Słowińskiego Parku Narodowego z Dyrektorem SPN. Prace na terenie Słowińskiego Parku Narodowego należy zaplanować w taki sposób aby zakończyły się nie później niż 30.09.2024r., co należy uwzględnić w opracowanym harmonogramie robót.
 - 9) Wykonawca robót zobowiązany jest do wykonania prac możliwie jak najciszej, w sposób jak najmniej inwazyjny dla środowiska naturalnego, w tym dla ssaków morskich.
 - 10) Wykonawca robót uwzględni w harmonogramie zamierzonych robót planowaną przez Urząd Morski w Gdyni rozbudowę portu morskiego w Uście.
3. Wykonawca w czasie trwania kontraktu jest zobowiązany do posiadania ważnej umowy ubezpieczenia w zakresie ubezpieczenia odpowiedzialności cywilnej z tytułu prowadzenia działalności związanej z przedmiotem ubezpieczenia i posiadania mienia na ewentualność szkód, które mogą zaistnieć w związku z prowadzeniem robót, w następstwie, których Wykonawca jest zobowiązany do naprawienia szkody osobowej, rzeczowej, czystej straty majątkowej wyrządzonej osobie trzeciej w miejscu i sąsiedztwie prowadzenie robót. Przedmiotem umowy ubezpieczenia powinna być odpowiedzialność cywilna deliktowa, kontraktowa.
 - 1) Zakres terytorialny powinien obejmować Rzeczpospolitą Polską, Morze Bałtyckie.
 - 2) Zakres ubezpieczenia odpowiedzialności cywilnej powinien obejmować również odpowiedzialność za:
 - a) szkody wyrządzone przez Podwykonawców
 - b) szkody wyrządzone Podwykonawcom;
 - c) szkody wyrządzone pracownikom Wykonawcy, Zamawiający dopuszcza podlimit na szkody rzeczowe w wysokości 20% sumy gwarancyjnej;
 - d) szkody w rzeczach znajdujących się w pieczy, pod dozorem lub kontrolą, Zamawiający dopuszcza podlimit na szkody rzeczowe w wysokości 30% sumy gwarancyjnej;
 - e) szkody wyrządzone po przekazaniu wykonanej pracy lub usługi, jeżeli powstały w wyniku ich wadliwego wykonania;
 - f) szkody w związku z posiadaniem mienia ruchomego, z którego ubezpieczony korzysta na podstawie umowy najmu, dzierżawy, użyczenia itp., Zamawiający dopuszcza podlimit na szkody rzeczowe w wysokości 30% sumy gwarancyjnej;
 - g) szkody w postaci kosztów odtworzenia dokumentów powierzonych Wykonawcy w związku z prowadzoną przez niego działalnością, Zamawiający dopuszcza podlimit na szkody rzeczowe w wysokości 200 000,00 zł;
 - h) szkody wyrządzone rażącym niedbalstwem i winą umyślną z wyjątkiem winy umyślnej reprezentantów (klauzula reprezentantów);
 - i) szkody powstałe w urządzeniach i instalacjach;

- j) szkody związane z wykonywaniem badań sejsmicznych, badań gruntu, pracami ziemnymi, ustaleniem warunków geologicznych, wykonywaniem opinii geologicznych, sporządzaniem dokumentacji z badań podłoża gruntowego, projektami geologicznymi, dokumentacją geotechniczną, geologiczną, geologiczno-inżynierską i hydrogeologiczną
 - k) szkody wynikające z uwolnienia się jakichkolwiek substancji niebezpiecznych oraz szkody w środowisku naturalnym w tym odpowiedzialność ponoszona na podstawie ustawy o zapobieganiu szkodom w środowisku naturalnym i ich naprawie oraz ustawy prawo ochrony środowiska, w tym odpowiedzialność wynikająca ze spowodowania zagrożenia szkodą w środowisku lub szkody w środowisku, w tym odpowiedzialność z tytułu roszczeń osób trzecich o zwrot poniesionych przez nie kosztów działań zapobiegawczych i naprawczych.
 - l) Szkody spowodowane wibracją, osunięciem lub zapadnięciem się ziemi.
- 3) Polisa nie może wyłączać prac związanych z przedmiotem umowy. Zapisy dotyczące odpowiedzialności za szkody w postaci czystych strat finansowych nie mogą wyłączać szkód powstałych w wyniku prowadzonych usług i prac.
 - 4) Umowa ubezpieczenia, o której mowa powyżej będzie zawarta na sumę gwarancyjną nie mniejszą niż 5 000 000,00 zł lub 1 000 000,00 euro na jedno i na wszystkie zdarzenia w okresie ubezpieczenia. Zamawiający dopuszcza podlimit odpowiedzialności w odniesieniu do czystych strat finansowych do wysokości 20% sumy gwarancyjnej oraz w odniesieniu do odpowiedzialności cywilnej pracodawcy do wysokości 20% sumy gwarancyjnej.
 - 5) Wykonawca w czasie trwania kontraktu będzie zobowiązany posiadać ubezpieczenie jednostki pływającej, z której korzysta przy wykonywaniu kontraktu. Ubezpieczenie zostanie zawarte co najmniej w zakresie: ubezpieczenie odpowiedzialności cywilnej jednostki pływającej oraz ubezpieczenie jednostki pływającej od utraty i uszkodzenia (jachtcasco).
 - 6) Umowa ubezpieczenia będzie zawarta i opłacona przez Wykonawcę na cały przewidywany okres realizacji przedmiotu umowy. W przypadku, gdy termin zawartej umowy ubezpieczenia kończy się w trakcie trwania przedmiotowej Umowy Wykonawca zobowiązuje się bez wezwania Zamawiającego przedłożyć polisę (lub inny dokument) ubezpieczenia potwierdzający przedłużenie umowy ubezpieczenia wraz z potwierdzeniem uiszczenia należnych składek w terminie do 5 dni przed datą ustania ważności poprzedniej umowy ubezpieczenia.
 - 7) Najpóźniej na dzień podpisania Umowy Wykonawca dostarczy Zamawiającemu, poświadczoną przez składającego za zgodność z oryginałem, kopię polisy ubezpieczeniowej wraz z potwierdzeniem opłacenia składki za polisę.
 - 8) Maksymalna wysokość udziału własnego lub fransyzy w ramach umowy ubezpieczenia o której mowa w pkt 1 wynosi 5% nie więcej niż 5 000,00 zł, a w odniesieniu do czystych strat finansowych 5% nie więcej niż 20 000,00 zł.
 - 9) Zamawiający wymaga posiadania przez Wykonawcę ubezpieczenia mienia, które będzie wykorzystywane przez Wykonawcę przy realizacji kontraktu.
4. Wykonawca zobowiązuje się do umożliwienia sprawowania nadzoru nad wykonywanymi pracami, przedstawicielowi Zamawiającego oraz udostępnienie mu wszelkich informacji dotyczących procesu, przebiegu oraz wyników prowadzonych prac.
 5. Wykonawca zobowiązuje się poinformować Zamawiającego drogą elektroniczną, z wyprzedzeniem na co najmniej 2 dni robocze - o planowanym rozpoczęciu prac i dokonanych zgłoszeniach o których mowa w § 3 ust. 2 powyżej.
 6. Ponoszenia odpowiedzialności za działania, uchybienia i zaniechania podwykonawców, jak za działania, uchybienia lub zaniechania własne.
 7. Zapewnienia przestrzegania przepisów bhp i ppoż. oraz przepisów z zakresu ochrony środowiska.
 8. Jako koordynatora i osobę do kontaktów z Zamawiającym w zakresie realizacji obowiązków umownych ze strony Wykonawcy wyznacza się tel.: kom:, e-mail:, przy czym zmiana osoby upoważnionej, wymienionej powyżej lub jej dane teleadresowe następuje poprzez zawiadomienie dokonywane na piśmie lub na adres poczty elektronicznej drugiej Strony i nie wymaga sporządzenia aneksu do Umowy. Zawiadomienie uznaje się za skuteczne z chwilą odbioru pisma/maila przez drugą Stronę Umowy.

§ 4. OBOWIĄZKI ZAMAWIAJĄCEGO

1. Zamawiający zastrzega sobie prawo do nadzoru nad wykonywanymi robotami – poborem próbek czerpakowych oraz poborem rdzeni.
2. Zamawiający upoważnia swoich przedstawicieli w osobach:
Pan/Pani:tel:..... e-mail:.....
i/lub
Pan/Pani:tel:..... e-mail:.....
- do sprawowania nadzoru nad pracami, obejmującymi przedmiot umowy oraz do przeprowadzenia odbioru przedmiotu umowy. Zmiana osób upoważnionych, wymienionych powyżej następuje w formie pisemnej bez konieczności sporządzenia aneksu do umowy.

§ 5. REALIZACJA PRZEDMIOTU UMOWY, ODBIÓR PRAC

1. Roboty geologiczne objęte przedmiotem umowy prowadzone będą zgodnie z wytycznymi zawartymi w opisie przedmiotu zamówienia, wymogami prawa (ustaw związanych z realizacją przedmiotu umowy oraz przepisów wykonawczych do nich).
2. Zamawiający nie ponosi odpowiedzialności za szkody powstałe podczas wykonywania prac w zakresie przedmiotu umowy. Wykonawca zobowiązuje się na własny koszt ubezpieczyć mienie w tym urządzenia, maszyny i środki transportu wykorzystywane w celu realizacji zamówienia, na czas transportu i ich eksploatacji przez okres trwania Umowy.
3. Odbiór oznakowanych i zabezpieczonych próbek osadów powierzchniowych oraz rdzeni będzie następował na bieżąco. Odbiór końcowy przedmiotu umowy nastąpi na podstawie końcowego protokołu odbioru.
4. Warunkiem odbioru przedmiotu umowy (przekazywanych na bieżąco próbek osadów i rdzeni pozyskanych w trakcie robót geologicznych oraz raportu końcowego) będzie udokumentowana protokolarnie realizacja przedmiotu umowy zgodnie z niniejszą Umową. Miejscem odbioru będzie

siedziba jednostki organizacyjnej Zamawiającego – Oddziału Geologii Morza PIG-PIB. Wzór protokołu odbioru stanowi **Załącznik nr 4 do umowy**.

5. W przypadku stwierdzenia, że prace nie zostały wykonane zgodnie z warunkami określonymi w niniejszej Umowie, Zamawiający jest uprawniony do opisanego w protokole odbioru końcowego swoich uwag i zastrzeżeń co do wykonanych robót/prac.
6. O terminach odbioru końcowego Strony będą się informować za pomocą poczty elektronicznej na adresy mailowe wskazane w § 3 i 4 umowy.
7. W przypadku stwierdzenia, że prace nie zostały wykonane zgodnie z warunkami określonymi w Umowie, Zamawiający jest uprawniony do opisanego w protokole odbioru swoich uwag i zastrzeżeń, co do wykonanych robót/prac oraz:
 - 1) żądać usunięcia uchybień Wykonawcy (na jego koszt i ryzyko) w wyznaczonym na to przez Zamawiającego terminie nie krótszym niż 5 dni roboczych,
 - 2) w przypadku, gdy uchybienia Wykonawcy nie nadają się do usunięcia, Zamawiający może:
 - a) obniżyć odpowiednio wynagrodzenie, jeżeli umożliwiają one użytkowanie przedmiotu odbioru zgodnie z przeznaczeniem,
 - b) odstąpić od Umowy lub zażądać wykonania przedmiotu Umowy po raz drugi (na koszt i ryzyko Wykonawcy), jeżeli wady te uniemożliwiają użytkowanie jej przedmiotu zgodnie z przeznaczeniem.

§ 6. WYNAGRODZENIE / WARUNKI PŁATNOŚCI

1. Za terminowe i prawidłowe wykonanie przedmiotu Umowy opisanego w § 1 Umowy (wraz z przeniesieniem praw autorskich majątkowych) Zamawiający zapłaci Wykonawcy wynagrodzenie w maksymalnej kwocie:
netto w wysokości: (słownie: zł),
brutto w wysokości: (słownie: zł) w tym za:
 - 1) Pobór badawczych próbek osadów powierzchniowych metodą czerpakową maksymalnie do kwoty:
netto w wysokości: (słownie: zł),
brutto w wysokości: (słownie: zł)
 - 2) Pobór rdzeni osadów maksymalnie do kwoty:
netto w wysokości: (słownie: zł),
brutto w wysokości: (słownie: zł)**określone zgodnie z cenami jednostkowymi określonymi w ofercie Wykonawcy z dnia**
2. Wynagrodzenie ustalone na podstawie postanowień ust. 1 powyżej wyczerpuje wszelkie roszczenia Wykonawcy wobec Zamawiającego związane z realizacją Umowy i koszty, jakie poniesie Wykonawca z tytułu należytego jej wykonania i Wykonawcy nie przysługuje od Zamawiającego zwrot jakichkolwiek kosztów poniesionych przez Wykonawcę w związku z realizacją Umowy.
3. Zamawiający zastrzega sobie możliwość niewykorzystania całej kwoty, o której mowa w ust. 1 powyżej. Zamawiający w terminie określonym w § 2 ust 1 Umowy zastrzega możliwość zmniejszenia realizacji przedmiotu umowy, przy czym w takim wypadku wynagrodzenie Wykonawcy nie może ulec obniżeniu o więcej niż 10% wynagrodzenia, o którym mowa w ust. 1 powyżej.
4. Zamawiający, w szczególnych przypadkach, zastrzega sobie możliwość zmniejszenia/ o nie więcej niż 2% liczby zleconych do wykonania metrów bieżących rdzeni. Za wykonanie zmniejszonej/ o 2% liczby metrów bieżących sondowań Wykonawcy będzie przysługiwało prawo do wynagrodzenia zgodnie z faktyczną liczbą metrów bieżących uzyskanych rdzeni. Z uwagi na technologię poboru rdzeni zrealizowanie przez Wykonawcę większego metrażu niż określony w Opisie przedmiotu zamówienia, nie będzie skutkowało zwiększeniem wynagrodzenia maksymalnego o którym mowa w ust. 1 powyżej.
5. Wykonawca zobowiązany jest do przekazania prawidłowo wystawionej faktury, elektronicznie na adres: faktury@pgi.gov.pl przy użyciu komunikatu zwrotnego/autorespondera lub papierowo na adres: Państwowy Instytut Geologiczny – Państwowy Instytut Badawczy, ul. Rakowiecka 4, 00 - 975 Warszawa.
6. Zapłata faktury Wykonawcy za wykonanie przedmiotu zamówienia zostanie dokonana na konto bankowe Wykonawcy wskazane na fakturze (albo, w przypadku konieczności zastosowania mechanizmu podzielonej płatności – na rachunki bankowe Wykonawcy, w tym rachunek VAT Wykonawcy, wskazany na fakturze), w terminie do 30 dni od dnia doręczenia Zamawiającemu (elektronicznie na adres: faktury@pgi.gov albo listownie na adres: PIG-PIB, ul Rakowiecka 4, 00-975 Warszawa) prawidłowej pod względem merytorycznym i formalnym faktury wraz z kopią protokołu odbioru podpisanego bez zastrzeżeń przez przedstawicieli Zamawiającego.
7. Wykonawca zobowiązany jest do wpisania na fakturze numeru niniejszej Umowy. W przypadku nie wpisania na fakturze niniejszej informacji, termin płatności biegnie od daty doręczenia faktury korygującej zawierającej numer umowy.
8. Wykonawca oświadcza, że w przypadku, gdy transakcje będące przedmiotem Umowy, są objęte solidarną odpowiedzialnością za zobowiązania podatkowe, o których mowa w przepisach o podatku od towarów i usług, wykona prawidłowo zobowiązania podatkowe, w szczególności prawidłowo określi stawki podatku od towarów i usług oraz wpłaci na rachunek urzędu skarbowego kwotę podatku od towarów i usług przypadającą na te transakcje. W przypadku uznania przez administrację podatkową, że z tytułu przedmiotu transakcji Wykonawca / Zamawiający nie wykonał prawidłowo zobowiązań podatkowych, Wykonawca zobowiązuje się do poniesienia obciążeń nałożonych na Zamawiającego przez administrację podatkową.
9. Zamawiający oświadcza, że jest czynnym podatnikiem podatku VAT i posiada numer identyfikacyjny NIP 525 000 80 40.
10. Wykonawca oświadcza, że *jest/nie jest** zarejestrowanym *czynnym/zwolnionym** podatnikiem podatku VAT i posiada numer identyfikacyjny NIP oraz zobowiązuje się do poinformowania Zamawiającego o każdej zmianie statusu podmiotu VAT najpóźniej z doręczeniem faktury. W przypadku nie wypełnienia obowiązku informacyjnego Wykonawca zobowiązuje się do poniesienia obciążeń nałożonych na Zamawiającego przez administrację podatkową, z tego powodu.
11. Wykonawca zarejestrowany na potrzeby podatku od towarów i usług jako podatnik VAT czynny oświadcza, że w fakturach wystawionych w związku z wykonywaniem przedmiotu niniejszej umowy, każdorazowo będzie wskazany rachunek banku, który jest ujawniony w wykazie podmiotów, o którym mowa w art. 96b ustawy z dnia 11 marca 2004 r. o podatku od towarów i usług („wykaz podatników VAT”).

12. W przypadku wskazania przez Wykonawcę zarejestrowanego na potrzeby podatku od towarów i usług jako podatnik VAT czynny w fakturze rachunku bankowego nieujętego w wykazie podmiotów VAT, Zamawiający uprawniony będzie do dokonania zapłaty na dowolny rachunek bankowy Wykonawcy ujawniony w wykazie podatników VAT na dzień zlecenia przelewu. W razie braku jakiegokolwiek rachunku Wykonawcy ujawnionego w powyższym wykazie, bieg terminu płatności rozpoczyna się od dnia wskazania przez Wykonawcę (na adres dla doręczania faktur), dla potrzeb płatności, rachunku bankowego ujawnionego w wykazie płatników VAT.
13. Wykonawca zarejestrowany na potrzeby podatku od towarów i usług jako podatnik VAT czynny oświadcza, że zapłata przez Zamawiającego na rachunek ujawniony w wykazie podatników VAT stanowić będzie zapłatę wynagrodzenia.
14. Za termin zapłaty Strony uznają datę obciążenia rachunku Zamawiającego.
15. W przypadku opóźnienia Zamawiającego w zapłacie wynagrodzenia Wykonawca upoważniony jest do naliczenia odsetek ustawowych.
16. Bez zgody Zamawiającego Wykonawca nie może przenieść na osoby trzecie wierzytelności wynikających z Umowy.
17. Zamawiający niniejszym oświadcza, iż w rozumieniu art. 4c ustawy z dnia 8.03.2013 roku o przeciwdziałaniu nadmiernym opóźnieniom w transakcjach handlowych (t.j. Dz. U z 2023 roku, poz. 1790) posiada status dużego przedsiębiorcy.
18. *Wykonawca oświadcza, że jest osobą fizyczną wykonującą działalność gospodarczą, zatrudniającą pracowników, zawierającą umowy zlecenie lub umowy o świadczenie usług, i tym samym nie zachodzi konieczność przedkładania przez niego, na potrzeby Umowy, informacji, o której mowa w art 8b ust. 2 ustawy o minimalnym wynagrodzeniu za pracę. W przypadku zmiany w wyżej wymienionych warunkach wykonywania działalności, Wykonawca zobowiązuje się do niezwłocznego pisemnego poinformowania o tym fakcie Zamawiającego, oraz do przedłożenia w formie pisemnej, elektronicznej lub dokumentowej informacji o liczbie godzin wykonania zlecenia lub świadczenia usług, w terminie poprzedzającym termin wypłaty wynagrodzenia, nie później niż w terminie przedłożenia Zamawiającemu faktury lub innego dokumentu księgowego. (jeśli dotyczy)*

§ 7. PRAWA WŁASNOŚCI INTELEKTUALNEJ

1. W każdym przypadku, gdy w wyniku wykonywania Umowy przez Wykonawcę jakikolwiek efekt zarówno w całości jak i w części (również niedokończony), będzie stanowił przedmiot jakichkolwiek praw na dobrach niematerialnych, w szczególności ale nie wyłącznie utwór, program komputerowy, bazę danych, know-how, Wykonawca przenosi z chwilą dokonania odbioru bez zastrzeżeń przez Zamawiającego, wyłączne prawa majątkowe do nich, w tym wyłączne prawo do korzystania i rozporządzania nimi, na Zamawiającego bez ograniczeń czasowych i terytorialnych na warunkach niniejszej Umowy.
2. Wykonawca oświadcza, iż nie udzielił jakiegokolwiek licencji na korzystanie z praw przenoszonych na podstawie Umowy na Zamawiającego oraz, że nigdy nie upublicznił jakiegokolwiek części materiałów lub wyników efektów prac, których te prawa dotyczą w żadnej postaci.
3. Wykonawca zapewnia, że prawa przenoszone na podstawie Umowy przysługują mu lub będą mu przysługiwać w dniu ich powstania i mają charakter wyłączny i nieograniczony terytorialnie na wszystkich wskazanych w niniejszej Umowie polach eksploatacji, oraz że są wolne od jakichkolwiek obciążeń, w tym praw osób trzecich.
4. W razie gdy w wykonywaniu Umowy powstaną jakiegokolwiek utwory w rozumieniu art. 1 ust. 1 ustawy o prawie autorskim i prawach pokrewnych z dnia 4 lutego 1994 r. („Utwór”, „Utwory”), Wykonawca przenosi na Zamawiającego całość autorskich praw majątkowych do wszelkich Utworów, zarówno w Polsce jak i za granicą z chwilą wskazaną w ust. 1, na wszystkich znanych sposobach korzystania z Utworów, w tym na następujących polach eksploatacji:
 - 1) w zakresie utrwalania i zwielokrotniania - wytwarzanie dowolną techniką egzemplarzy Utworów, w tym techniką drukarską, reprograficzną, zapisu magnetycznego oraz techniką cyfrową;
 - 2) w zakresie obrotu oryginałem albo egzemplarzami na których dokonano utrwalenia Utworów - wprowadzanie do obrotu, użyczenie lub najem oryginału albo egzemplarzy Utworów;
 - 3) w zakresie rozpowszechniania - publiczne wykonanie, wystawienie, wyświetlenie, odtworzenie oraz nadawanie i reemitowanie Utworów, a także publiczne udostępnianie w taki sposób, aby każdy mógł mieć do nich dostęp w miejscu i w czasie przez siebie wybranym;
 - 4) dokonywanie skrótów, cięć, tłumaczeń;
 - 5) modyfikowanie całości oraz pojedynczych fragmentów Utworów, w tym m.in. prawo do korekty, dokonywania przeróbek, zmian i adaptacji, tłumaczeń;
 - 6) łączenie fragmentów lub całości z innymi utworami;
 - 7) swobodne używanie i korzystanie z Utworów oraz ich pojedynczych elementów w każdym celu w tym reklamowych, używania w charakterze oznaczenia odróżniającego, oznaczenia przedsiębiorstwa lub dokonania zgłoszenia w charakterze znaku towarowego lub innego prawa własności przemysłowej;
 - 8) rozporządzania Utworem i jego opracowaniami oraz prawo udostępniania ich do korzystania, w tym udzielania licencji na rzecz osób trzecich, na wszystkich wymienionych powyżej polach eksploatacji.
5. Z chwilą przeniesienia autorskich praw majątkowych do Utworu Wykonawca przenosi na Zamawiającego wyłączne prawo do wykonywania oraz do zezwalania na wykonywanie zależnych praw autorskich w odniesieniu do Utworu na wszystkich wymienionych polach eksploatacji z prawem do udzielania zezwoleń na wykonywanie zależnych praw autorskich do Utworów przez osoby trzecie (tj. Zamawiający ma prawo udzielić go dowolnej osobie trzeciej lub przenieść na nią to prawo).
7. Jeżeli w wyniku wykonywania Umowy przez Wykonawcę, powstaną jakiegokolwiek bazy danych w rozumieniu ustawy o ochronie baz danych, Wykonawca przenosi z chwilą wskazaną w ust 1 pkt 1 Zamawiający nabywa wyłączne i zbywalne prawo pobierania danych i wtórnych ich wykorzystania w całości lub w istotnej części, co do jakości lub ilości i Zamawiającemu przysługuje wyłączny status producenta baz danych w rozumieniu ustawy o ochronie baz danych.
8. Celem uniknięcia wątpliwości Strony potwierdzają, że wszelkie prawa własności intelektualnej do jakichkolwiek efektów powstałych na podstawie Umowy przez Wykonawcę, obejmujących w szczególności prawa do uzyskania patentu na wynalazek, prawa do uzyskania prawa ochronnego na znak towarowy, wzór przemysłowy, użytkowy, prawa do know-how, przechodzą z chwilą ich powstania na Zamawiającego, bez ograniczeń czasowych i terytorialnych. Strony wyraźnie oświadczają, iż celem postanowień niniejszego paragrafu oraz ich intencją jest nabycie przez

Zamawiającego praw własności intelektualnej powstałych w wyniku wykonywania obowiązków Wykonawcy wynikających z Umowy, w najszerszym możliwym zakresie, w szczególności nabycie całości praw autorskich. Z tych względów, w przypadku zaistnienia po stronie Zamawiającego potrzeby nabycia praw w szerszym zakresie niż przewidziany w Umowie Zamawiający zgłosi taką potrzebę Wykonawcy i Strony w terminie 14 dni zawrą umowę przekazującą prawa na rzecz Zamawiającego – na warunkach i ramach wynagrodzenia, przewidzianego w Umowie.

9. Z tytułu przeniesienia autorskich praw majątkowych do Utworów, wykonanych w ramach niniejszej Umowy, a także wszelkich innych praw własności intelektualnej, określonych w stosownych przepisach, oraz innych praw wyłącznych, na każdym z pól eksploatacji i wszelkich sposobach korzystania wskazanych Umowie, z tytułu udzielonych zgód i zezwoleń Wykonawcy przysługuje wynagrodzenie. Wynagrodzenie to zawarte jest w kwocie określonej w § 6 Umowy i wyczerpuje wszelkie roszczenia Wykonawcy z tytułu przeniesienia praw na wszystkich polach eksploatacji.
10. W przypadku powstania nowych pól eksploatacji Utworów, nieznanych w chwili zawarcia niniejszej Umowy czy powstania Utworu lub jego części, Wykonawca zobowiązuje się, w ramach wynagrodzenia określonego § 6 Umowy, przenieść na Zamawiającego majątkowe prawa autorskie do Utworu na tych polach na pierwsze żądanie Zamawiającego, w terminie nie dłuższym niż 15 dni od dnia otrzymania żądania. W miejsce Zamawiającego mogą wstąpić wskazani przez niego następcy prawni.
11. Strony zgodnie stwierdzają, iż wszelkie know - how, pomysły, projekty, opracowania i wstępne opracowania, koncepcje i rozwiązania, dotyczące programów komputerowych czy koncepcji biznesowych, które nie podlegają postanowieniom pozostałych postanowień niniejszej Umowy, powstałe w ramach Umowy, a których autorem lub współautorem był Wykonawca, w momencie ich ustalenia, ujawnienia lub udostępnienia w jakiegokolwiek postaci stają się wyłączną własnością Zamawiającego, a nadto stanowią tajemnicę przedsiębiorstwa Zamawiającego, w rozumieniu przepisów o zwalczaniu nieuczciwej konkurencji, pod warunkiem, że były one w jakikolwiek sposób dyskutowane lub w inny sposób komunikowane z Wykonawcą lub osobami przez niego wyznaczonymi do wykonywania Umowy.
12. Wraz z przeniesieniem praw majątkowych, o których mowa w niniejszym paragrafie Wykonawca przenosi na Zamawiającego własność nośników, na których dany przedmiot praw został utrwalony.
13. Nabycie praw majątkowych, o których mowa w niniejszym paragrafie nie jest równoznaczne z zobowiązaniem Zamawiającego do dalszego rozpowszechniania któregośkolwiek z przedmiotów tych praw. W szczególności, nieprzystąpienie przez Zamawiającego do rozpowszechniania Utworów i Dokumentacji nie uprawnia Wykonawcy do wypowiedzenia umowy w całości lub w części ani do domagania się naprawienia szkody lub dodatkowego wynagrodzenia, ani też nie rodzi żadnych innych roszczeń po stronie Wykonawcy.
14. Wykonawca zapewnia, że autorskie prawa osobiste do Utworów, w tym Dokumentacji nie będą wykonywane, w tym Utwory nie będą w sposób widoczny dla osób trzecich oznaczane, jako pochodzące od Wykonawcy lub autorów. Wykonawca niniejszym zobowiązuje się do niewykonywania osobistych praw autorskich w szczególności do niewykonywania praw, o których mowa w ust. 17 pkt 1 – 4 poniżej oraz upoważnia do ich wyłącznego wykonywania Zamawiającego z prawem upoważniania osób trzecich.
15. Wykonawca zobowiązuje się do powstrzymywania się od wykonywania w stosunku do Zamawiającego oraz do osób trzecich autorskich praw osobistych do Utworu, oraz zobowiązuje się uzyskać identyczne zobowiązania innych twórców (jeżeli tacy będą). Wykonawca oświadcza i zapewnia, że najpóźniej na dzień określony w ust. 1 uzyska od twórców Utworów prawo do udzielania Zamawiającemu wszystkich zgód i upoważnień, o których mowa w niniejszym paragrafie i z tym dniem udziela Zamawiającemu nieograniczonego w czasie i miejscu oraz nieodwołalnego upoważnienia do wykonywania autorskich praw osobistych do Utworu, wraz z prawem udzielania dalszych upoważnień w tym zakresie osobom trzecim.
16. Zamawiający jest wyłącznie uprawnionym do decydowania o formie udostępniania Utworów, w tym Dokumentacji oraz o zakresie i sposobie dokonywania w nich zmian po wykonaniu Umowy. Wykonawcy nie przysługuje prawo sprzeciwu wobec formuły udostępniania Utworów, Dokumentacji oraz zakresu i sposobu dokonywania w nich zmian, jak również do żądania od Zamawiającego zaniechania korzystania z Utworów i Dokumentacji. Wykonawca zrzeka się prawa wypowiedzenia Umowy w opisanym przypadku, jak również ze względu na swoje istotne interesy twórcze.
17. Wykonawca zobowiązuje się nie wykonywać i zapewnić, że autorzy nie będą wykonywać przysługujących im w stosunku do Utworów, w tym Dokumentacji, autorskich praw osobistych, w tym prawa:
 - 1) do decydowania o oznaczaniu swoim nazwiskiem lub pseudonimem albo udostępnianiu go anonimowo, dodatkowo w odniesieniu do Utworów, w tym Dokumentacji;
 - 2) do nienaruszalności treści i formy Utworów,
 - 3) do decydowania o pierwszym udostępnieniu Utworów nieograniczonej liczbie osób,
 - 4) do nadzoru autorskiego przed rozpowszechnianiem Utworów oraz w trakcie korzystania z niego.
18. Wykonawca zobowiązuje się chronić Zamawiającego i jego następców prawnych przed wszelkimi roszczeniami osób trzecich (w szczególności opartych na zarzucie naruszenia praw autorskich lub innych praw własności intelektualnej) związanymi z dostarczeniem przez Wykonawcę jakichkolwiek Utworów, w tym Dokumentacji w ramach niniejszej Umowy, albo wynikłymi w związku z korzystaniem przez Zamawiającego z tych utworów. W razie wystąpienia przez osobę trzecią z roszczeniami lub pozwem zawierającym roszczenia wobec Zamawiającego, Zamawiający poinformuje Wykonawcę o roszczeniu, a Wykonawca podejmie wszelkie działania mające na celu oddalenie roszczeń lub wstąpi do ewentualnego procesu w charakterze pozwanego, a jeżeli to nie będzie możliwe - jako interwenient uboczny, oraz pokryje wszelkie koszty postępowania, w tym zastępstwa procesowego oraz zapłaci odszkodowanie zasądzone prawomocnym wyrokiem albo ustalone w ugodzie i pokryje wszelkie poniesione z tego tytułu szkody Zamawiającego.
19. W każdym przypadku, gdy w celu wykonania usług wchodzących w zakres niniejszej Umowy zaistnieje konieczność wykorzystania jakichkolwiek praw osób trzecich, do których Wykonawcy nie przysługują lub nie będą przysługiwać stosowne uprawnienia, Wykonawca powiadomi o tym fakcie Zamawiającego przed rozpoczęciem wykonywania danej usługi. W takiej sytuacji Zamawiający będzie uprawniony do zatwierdzenia konieczności wykorzystania takiego prawa przez Wykonawcę. W razie uznania przez Zamawiającego, iż wykorzystanie praw osób trzecich jest niezbędne do wykonania danej usługi, Wykonawca zapewni udzielenie Zamawiającemu uprawnienia do korzystania z takich praw, o zakresie adekwatnym do wymagań niniejszej Umowy. Koszty takiego uprawnienia zostaną uzgodnione przez Strony. W przypadku braku zgody

Zamawiającego, Wykonawca zaproponuje zastępcze rozwiązania oraz, w razie konieczności, powtórnie dokona kalkulacji kosztów wykonania danej usługi. W przypadku wykorzystania jakichkolwiek praw osób trzecich, o których mowa w zdaniu pierwszym bez zgody Zamawiającego na ich wykorzystanie, Wykonawca będzie odpowiedzialny względem Zamawiającego za to, że osoby trzecie, nie będą żądały od Zamawiającego spełnienia jakiegokolwiek świadczenia.

§ 8. ODSTĄPIENIE OD UMOWY

1. Zamawiający, poza przypadkami wskazanymi w treści Umowy, jest uprawniony do odstąpienia od Umowy (w całości lub części), ze skutkiem na dzień złożenia Wykonawcy oświadczenia (ex nunc), w razie:
 - 1) Wykonawca nie rozpoczął pracy lub nie kontynuuje ich przez okres kolejnych 14 dni;
 - 2) w innych przypadkach niewykonywania lub nienależytego wykonywania obowiązków wynikających z Umowy, po uprzednim wezwaniu Wykonawcy do realizacji obowiązków zgodnie z Umową;
 - 3) zostanie wydany nakaz zajęcia majątku lub otwarta likwidacja Wykonawcy, w zakresie uniemożliwiającym wykonywanie Umowy;
 - 4) Wykonawca – choćby tylko faktycznie – zaprzestanie prowadzenia działalności;
2. Ponadto Zamawiający jest uprawniony do odstąpienia od Umowy (w całości lub w części), w przypadku, gdy:
 - 1) podmiot finansujący rozwiąże z Zamawiającym umowę zapewniającą finansowanie objętego Umową przedsięwzięcia lub nastąpi zmiana umowy z podmiotem finansującym z przyczyn niezależnych od Zamawiającego lub Wykonawcy oraz
 - 2) w przypadkach i na warunkach określonych w art. 456 ustawy Pzp, przy czym w takich przypadkach Wykonawcy przysługuje wyłącznie wynagrodzenie należne za prace faktycznie wykonane do dnia odstąpienia, dla których tym samym Wykonawca zobowiązuje się świadczyć gwarancję i rękojmię na warunkach i w okresach opisanych w Umowie liczonych od daty odstąpienia.
3. Wykonawca może odstąpić od Umowy, jeżeli Zamawiający zawiadomi Wykonawcę, iż wobec zaistnienia nieprzewidzianych okoliczności nie będzie mógł spełnić swoich zobowiązań umownych wobec Wykonawcy.
4. W przypadku odstąpienia od Umowy na Stronach ciążyą następujące obowiązki:
 - 1) w terminie 7 dni od daty odstąpienia od Umowy Strony sporządzą szczegółowy protokół inwentaryzacji prac będących w toku, według stanu na dzień odstąpienia;
 - 2) Wykonawca zgłosi do odbioru prace przerwane i zabezpieczone, jeżeli odstąpienie od Umowy nastąpiło z przyczyn, za które Wykonawca nie odpowiada;
 - 3) Zamawiający w razie odstąpienia od Umowy z przyczyn, za które Wykonawca nie odpowiada zobowiązany jest do dokonania odbioru prac przerwanych oraz zapłaty wynagrodzenia za wykonane, a nierozliczone prace.
5. Odstąpienie od Umowy na zasadach opisanych w niniejszym paragrafie może nastąpić w okresie obowiązywania Umowy, przedłużonym o 30 dni.
6. Odstąpienie powinno być w formie pisemnej pod rygorem nieważności i powinno zawierać uzasadnienie.
7. W przypadku odstąpienia od Umowy postanowienia dotyczące kar umownych, możliwości dochodzenia odszkodowania przenoszącego wysokość zastrzeżonych kar umownych, poufności, ochrony danych osobowych i właściwości sądu pozostają w mocy.

§ 9. KARY UMOWNE¹

1. Wykonawca zobowiązuje się do zapłaty Zamawiającemu kary umownej w razie wystąpienia:
 - 1) zwłoki w wykonaniu Umowy, ponad termin określony w § 2 ust. 1, w wysokości 0,5 % wynagrodzenia netto zgodnie z zapisami § 6 ust. 1, za każdy rozpoczęty dzień zwłoki.
 - 2) zwłoki w usunięciu wad stwierdzonych przy odbiorze przedmiotu umowy, licząc od dnia wyznaczonego na usunięcie wad w wysokości 0,5 % wynagrodzenia netto, o którym mowa w § 6 ust. 1 Umowy za każdy rozpoczęty dzień zwłoki,
 - 3) przerwy w realizacji robót z przyczyn zależnych od Wykonawcy - w wysokości 0,1% wynagrodzenia netto, o którym mowa w § 6 ust. 1 Umowy za każdy rozpoczęty dzień przerwy.
2. W przypadku odstąpienia od Umowy w całości – przez Zamawiającego lub Wykonawcę - z przyczyn leżących po stronie Wykonawcy, Wykonawca zapłaci Zamawiającemu karę umowną w wysokości 10 % łącznego wynagrodzenia umownego netto, o którym mowa w § 6 ust. 1.
3. Kary umowne mogą być dochodzone z każdego tytułu odrębnie i podlegają sumowaniu, przy czym łączna wysokość kar umownych nie może przekroczyć 20% łącznego wynagrodzenia umownego netto, określonego w § 6 ust. 1 Umowy.
4. Ponadto, niezależnie od kar umownych, w przypadku niewykonania lub nienależytego wykonania przez Wykonawcę jakichkolwiek zobowiązań wynikających z Umowy Zamawiający uprawniony będzie do zlecenia zastępczego wykonania lub usunięcia wad na koszt i ryzyko Wykonawcy.
5. Jeżeli kary umowne nie pokryją poniesionej szkody, Zamawiający może dochodzić na zasadach ogólnych odszkodowania uzupełniającego przewyższającego kary umowne.
6. W razie wystąpienia opóźnienia w płatności za przedmiot umowy Zamawiający zapłaci Wykonawcy odsetki ustawowe za każdy dzień opóźnienia.
7. Wykonawca wyraża niniejszym nieodwołalną zgodę na potrącanie kar umownych z wszelkich przysługujących mu należności, choćby były jeszcze niewymagalne, w tym z przysługującego mu wynagrodzenia, o ile na dzień potrącenia bezwzględnie obowiązujące przepisy nie stanowią inaczej. Zamawiający zawiadomi pisemnie Wykonawcę o wysokości i podstawie naliczania kar umownych.

¹ W przypadku, gdy poszczególny termin realizacji liczony jest w dniach roboczych, kara umowna dotyczy dni roboczych zwłoki.

§ 10. PODWYKONAWCY

1. Wykonawca oświadcza, że przedmiot Umowy będzie realizował samodzielnie/*przy udziale podwykonawcy – firmy: – w zakresie poniżej określonego zakresu prac:.....*(jeżeli dotyczy przy zawarciu Umowy)
2. Zamawiający dopuszcza wykonanie prac przez Wykonawcę przy współudziale podwykonawcy. Wykonawca, najpóźniej w chwili wystąpienia o zgodę Zamawiającego na powierzenie podwykonawcy realizacji Umowy informuje Zamawiającego o części Przedmiotu Umowy, który zamierza powierzyć podwykonawcy i jej wartości wraz ze wskazaniem danych identyfikujących tego podwykonawcę.
3. Wykonawca będzie w pełni odpowiedzialny za działania lub uchybienia każdego podwykonawcy, i ich przedstawicieli lub pracowników, tak jakby były to działania lub uchybienia Wykonawcy.
4. Wykonawca zapewnia, że podwykonawcy posiadają niezbędne kwalifikacje do wykonywania zleconej części prac/usługi/dostawy.
5. Wykonawca zapewni, aby wszystkie umowy z podwykonawcami zostały sporządzone na piśmie i na wezwanie Zamawiającego przekaże mu kopie każdej z tych umów.
6. Wykonawca zobowiązany jest pisemnie poinformować podwykonawców o warunkach Umowy.
7. Umowa o podwykonawstwo nie może zawierać postanowień kształtujących prawa i obowiązki podwykonawcy, w zakresie kar umownych oraz postanowień dotyczących warunków wypłaty wynagrodzenia, w sposób dla niego mniej korzystny niż prawa i obowiązki Wykonawcy, ukształtowane postanowieniami Umowy.
8. Termin zapłaty wynagrodzenia podwykonawcy przewidziany w Umowie o podwykonawstwo nie może być dłuższy niż 30 dni od dnia doręczenia Wykonawcy faktury lub rachunku, potwierdzających wykonanie zleconej podwykonawcy lub dalszemu podwykonawcy usługi lub dostawy.
9. Wykonawca odpowiada za działania, zaniechania, zaniebdania i uchybienia każdego podwykonawcy tak, jakby to były działania, zaniechania, zaniebdania i uchybienia jego własnych pracowników lub przedstawicieli.
10. Jeżeli zmiana albo rezygnacja z podwykonawcy dotyczy podmiotu, na którego zasoby Wykonawca powoływał się, na zasadach określonych w art. 118 ust. 1 ustawy Pzp, w celu wykazania spełnienia warunków udziału w postępowaniu, Wykonawca jest obowiązany wykazać Zamawiającemu, że proponowany inny podwykonawca lub Wykonawca samodzielnie spełnia je w stopniu nie mniejszym niż Podwykonawca, na którego zasoby Wykonawca powoływał się w trakcie postępowania o udzielenie zamówienia. Przepis art. 122 ustawy Pzp stosuje się odpowiednio.
11. Nie zastosowanie się Wykonawcy do wymogów wynikających z postanowień umowy zawartych w ust. 1-8 upoważnia Zamawiającego do odstąpienia od Umowy w terminie 14 dni od powzięcia wiedzy o zaistnieniu powyższych okoliczności.
12. W sprawach nieuregulowanych w niniejszym § 10 Umowy zastosowanie mają art. 462 i n. ustawy Pzp

§ 11. ZMIANY UMOWY

1. Zamawiający przewiduje możliwość wprowadzenia zmian postanowień zawartej Umowy w stosunku do treści przedłożonej w niniejszym postępowaniu oferty, w następującym zakresie i przypadkach:
 - 1) zmiany przepisów prawa (jej zaistnienia lub wejścia w życie) lub wydania przez odpowiednie organy nowych wytycznych lub interpretacji dotyczących stosowania przepisów prawa, opublikowanych w Dzienniku Urzędowym Unii Europejskiej, Dzienniku Ustaw, Monitorze Polskim, Dzienniku Urzędowym odpowiedniego ministra lub innych oficjalnych publikatorach, w zakresie, w jakim zmiana przepisów prawa lub wydane wytyczne lub interpretacje wymagają zmiany sposobu realizacji Umowy, w tym mogą wymagać zmiany zakresu świadczeń Wykonawcy określonych w Umowie;
 - 2) wystąpienia przyczyn niezależnych od Wykonawcy, związanych z równoległe prowadzonymi przez Zamawiającego projektami, zadaniami, postępowaniami mającymi wpływ na realizację Umowy lub w związku ze zmianami okoliczności wynikającymi ze specyfiki działalności Zamawiającego;
 - 3) zaistnienia co najmniej jednej z możliwości:
 - a) usprawnienia wykonywania przedmiotu Umowy,
 - b) zmniejszenia kosztów realizacji przedmiotu Umowy lub
 - c) zwiększenia bezpieczeństwa wykonywania przedmiotu Umowy, która to zmiana Umowy może nastąpić w zakresie terminów lub kolejności wykonywania poszczególnych czynności w ramach Umowy, oraz wyłącznie jeżeli nie zakłóci prawidłowej realizacji Umowy;
 - 4) powstania możliwości zastosowania nowszych rozwiązań organizacyjnych, technologicznych lub technicznych, niż istniejących w chwili zawarcia Umowy, jeżeli te rozwiązania będą odpowiadały celom i wymaganiom Zamawiającego określonym w Umowie lub zapewnią prawidłowe wykonywanie Umowy, a okażą się korzystniejsze z punktu widzenia kosztów wykonywania Umowy, wydajności Sprzętu lub Oprogramowania lub usprawnienia zastosowanych rozwiązań;
 - 5) gdy niezbędna jest zmiana terminu realizacji Umowy lub poszczególnych przyjętych w Umowie terminów, w przypadku zaistnienia okoliczności lub zdarzeń uniemożliwiających realizację Umowy w wyznaczonym terminie (w szczególności braku dostępu do terenów badań na skutek ich czasowego zamykania dla żeglugi i rybołówstwa, na które Strony nie miały wpływu, odpowiednio o czas trwania tych okoliczności lub zdarzeń,
 - 6) gdy niezbędna jest zmiana terminu realizacji Umowy z uwagi na wstrzymanie lub zawieszenie realizacji Umowy przez Zamawiającego, wynikające z przyczyn leżących wyłącznie po stronie infrastruktury technicznej Zamawiającego;
 - 7) w zakresie zmiany wymagań funkcjonalnych lub niefunkcjonalnych, jeżeli rezygnacja z danego wymagania lub zastąpienie go innym, spowoduje zoptymalizowane, dopasowanie przedmiotu Umowy do potrzeb Zamawiającego;
 - 8) z uzasadnionych przyczyn technicznych lub funkcjonalnych powodujących konieczność zmiany sposobu wykonania Umowy lub terminu realizacji Umowy, np. wycofanie z produkcji lub zaprzestanie/wstrzymanie produkcji, wprowadzenie nowej technologii zgodnej z Umową – w zakresie sposobu realizacji Umowy lub terminu realizacji Umowy w przypadku wystąpienia konieczności zmiany terminu odbioru przedmiotu Umowy lub terminów realizacji Umowy z uwagi na okoliczności leżące po stronie Zamawiającego tj. związanych z równoległe

- prowadzonymi przez Zamawiającego projektami lub zadaniami lub postępowaniami mającymi wpływ na realizację Umowy lub w związku ze zmianami okoliczności wynikającymi ze specyfiki działalności Zamawiającego;
- 9) poprawy jakości lub innych parametrów charakterystycznych dla danego elementu objętego przedmiotem Umowy lub zmiany technologii na równoważną lub lepszą, podniesienia wydajności urządzeń oraz klasy bezpieczeństwa – w sytuacji wycofania z rynku przez producenta lub zakończenia produkcji zaoferowanego przez Wykonawcę przedmiotu Umowy, pojawienia się na rynku urządzeń nowszej generacji pozwalających na zaoszczędzenie kosztów realizacji przedmiotu Umowy lub kosztów eksploatacji przedmiotu Umowy, pod warunkiem, że zmiany te nie spowodują zwiększenia ceny ofertowej;
 - 10) zmiany terminu realizacji Umowy (lub jej części) lub zasad rozliczenia ze względu na przyczyny będące konsekwencją zaistnienia zdarzeń spowodowanych przez „siłę wyższą” (tj. zdarzenia nagle powstałe niezależnie od Stron Umowy, które są poza kontrolą Stron Umowy, na których czas trwania Strony nie mają jakiegokolwiek wpływu, a których zaistnienie uniemożliwia wypełnienie któregokolwiek z zobowiązań wynikających z Umowy) lub innych zdarzeń lub obiektywnych przeszkód o zbliżonym charakterze (tj. niezależnych do woli Stron Umowy), których rozmiaru i intensywności nie można - pomimo zachowania należytej staranności - przewidzieć w dniu zawarcia Umowy, o ile ich wystąpienie będzie miało rzeczywisty wpływ na realizację Umowy), zwłaszcza w przypadku niekorzystnych warunków atmosferycznych trwających łącznie dłużej niż 14 dni podczas trwania robót objętych przedmiotem zamówienia;
 - 11) w przypadku wniesienia odwołania na działania lub zaniechania Zamawiającego, o czas trwania postępowania odwoławczego, jeżeli wskutek tego postępowania nie będzie możliwa realizacja zamówienia w terminie wynikającym z Umowy;
 - 12) zmiany wysokości naliczonej kary umownej, w sytuacji, gdy zobowiązanie Wykonawcy zostało w znacznej części wykonane a Zamawiający nie poniósł z tej przyczyny szkody.
 - 13) rozwiązania umowy z podmiotem finansującym realizację prac objętych niniejszą umową lub nastąpi zmiana umowy z finansującym z przyczyn niezależnych od Zamawiającego lub Wykonawcy,
 - 14)
2. Poza zmianami opisanymi w ust.1, zmiana Umowy może nastąpić w przypadkach określonych w art. 455 ust. 1 pkt 2-4 i ust. 2 ustawy Pzp, zgodnie z warunkami określonymi w postanowieniach przepisów art. 454-455 ustawy Pzp.
 3. Każda zmiana Umowy, o ile Umowa nie stanowi inaczej, może nastąpić jedynie za zgodą obu Stron wyrażoną w aneksie sporządzonym pod rygorem nieważności w formie pisemnej lub elektronicznej opatrzonym kwalifikowanym podpisem elektronicznym.

§ 12. DANE OSOBOWE

1. Zamawiający udostępni Wykonawcy dane osobowe w celu i zakresie niezbędnym do wykonania Umowy na podstawie art. 6 ust. 1 lit. b i f RODO.
2. Wykonawca zobowiązuje się do przetwarzania udostępnionych przez Zamawiającego danych osobowych zgodnie z przepisami prawa powszechnie obowiązującego o ochronie danych osobowych, w szczególności z przepisami *Rozporządzenia Parlamentu Europejskiego i Rady z dnia 26 kwietnia 2016 r w sprawie ochrony osób fizycznych w związku z przetwarzaniem danych osobowych i w sprawie swobodnego przepływu takich danych oraz uchylenia dyrektywy 95/46/WE, zwane dalej „RODO”.*
3. Wykonawca oświadcza, że stosuje powszechnie obowiązujące przepisy prawa o ochronie danych osobowych.
4. Zakres udostępnianych danych osobowych obejmuje dane pracowników w zakresie: imienia, nazwiska, adresu mailowego, numeru telefonu
5. Udostępnione przez Zamawiającego dane osobowe będą przetwarzane przez Wykonawcę wyłącznie w celu realizacji Umowy w zakresie świadczenia usług, o których mowa w §1 Umowy.
6. Wykonawca zobowiązuje się, przy przetwarzaniu udostępnionych danych osobowych, do ich zabezpieczenia poprzez stosowanie odpowiednich środków technicznych i organizacyjnych zapewniających adekwatny stopień bezpieczeństwa odpowiadający ryzyku związanym z przetwarzaniem danych osobowych, w szczególności zgodnie z art. 32 RODO. Wykonawca poinformuje na piśmie Zamawiającego o zastosowanych środkach technicznych i organizacyjnych zapewniających adekwatny stopień bezpieczeństwa odpowiadający ryzyku związanym z przetwarzaniem danych osobowych zgodnie z art. 32 RODO.
7. Wykonawca zobowiązuje się dołożyć należytej staranności przy przetwarzaniu udostępnionych danych osobowych.
8. Wykonawca zapewni, że osoby, które będą zaangażowane w czynności przetwarzania danych osobowych w ramach jego organizacji:
 - 1) otrzymają pisemne upoważnienia do przetwarzania danych osobowych;
 - 2) będą zaznajomione z obowiązującymi przepisami o ochronie danych osobowych (z uwzględnieniem ich ewentualnych zmian) oraz z odpowiedzialnością za ich nieprzestrzeganie;
 - 3) będą dokonywały czynności przetwarzania danych osobowych wyłącznie na polecenie Administratora;
 - 4) zobowiążą się do bezterminowego zachowania w tajemnicy danych osobowych oraz stosowanych przez Wykonawcę sposobów ich zabezpieczenia, o ile taki obowiązek nie wynika dla nich z odpowiednich przepisów.
9. Wykonawca zobowiązuje się do zachowania w tajemnicy udostępnionych danych osobowych także po ustaniu Umowy.
10. Wykonawca, uwzględniając charakter przetwarzania danych osobowych oraz dostępne mu informacje, ma obowiązek współdziałania z Zamawiającym w wywiązaniu się z obowiązków określonych w art. 32–36 RODO.
11. W przypadku stwierdzenia naruszenia ochrony danych osobowych, w szczególności o którym mowa w art. 4 pkt 12 RODO, Wykonawca zobowiązuje się do bezwzględnego poinformowania Zamawiającego, w formie pisemnej oraz dodatkowo na adres mailowy iod@pgi.gov.pl, o tym fakcie w okresie do 24 godzin, wskazując okoliczności i zakres naruszenia.
12. Jeżeli Wykonawca realizując Umowę zleci podwykonawcom prace, w trakcie których będą przetwarzane dane osobowe, odpowiednio powierzy im, za zgodą Zamawiającego, w drodze umowy zawartej na piśmie, przetwarzanie tych danych na warunkach zgodnych z postanowieniami Umowy. W przypadku zlecenia prac podwykonawcom, Wykonawca odpowiada za szkody, jakie powstaną wobec Zamawiającego lub osób trzecich na skutek przetwarzania przez podwykonawców danych osobowych niezgodnie z Umową lub przepisami prawa powszechnie obowiązującego.

13. Wykonawca jest odpowiedzialny za udostępnienie lub wykorzystanie danych osobowych niezgodnie z treścią Umowy, a w szczególności za udostępnienie powierzonych do przetwarzania danych osobowych osobom nieupoważnionym
14. Wykonawca zapewni w okresie obowiązywania Umowy pełną ochronę danych osobowych oraz zgodność ze wszelkimi obecnymi oraz przyszłymi przepisami prawa dotyczącymi ochrony danych osobowych i prywatności.
15. Wykonawcy nie przysługuje wynagrodzenie za wykonywanie obowiązków wynikających z niniejszego paragrafu.
16. W sprawach nieuregulowanych w niniejszym paragrafie zastosowanie mają przepisy RODO.
17. Wykonawca oświadcza, że akceptuje postanowienia umowne w zakresie ochrony danych osobowych.

§ 13. POUFNOŚĆ

1. Umowa jest jawna i może podlegać udostępnieniu na zasadach określonych w przepisach o dostępie do informacji publicznej (art. 18 ustawy Pzp). Z zastrzeżeniem tego wymogu Strony zobowiązują się do przestrzegania przy realizacji przedmiotu Umowy wszystkich postanowień zawartych w obowiązujących przepisach związanych z ochroną danych osobowych, a także ochroną informacji poufnych oraz ochroną tajemnicy przedsiębiorstwa.
2. Wykonawca zobowiązuje się do zachowania w poufności wszelkich niepodlegających upublicznieniu informacji dotyczących Zamawiającego oraz jego pracowników, współpracowników i podmiotów z Zamawiającym współpracujących, jakie Wykonawca uzyska w toku wykonywania przedmiotu Umowy.
3. Wykonawca zobowiązuje się do nieujawniania i do nieudostępniania osobom trzecim żadnej niepodlegającej upublicznieniu informacji, którą nabył bezpośrednio lub pośrednio w trakcie trwania lub w wyniku wykonania Umowy. Niniejsze postanowienie obejmuje również dane osobowe administrowane przez pracowników Zamawiającego, wszelkie poufne dokumenty i informacje finansowe, marketingowe, handlowe, techniczne, konsultingowe i inne, w tym informacje i dokumenty, które Wykonawca sporządził, przetworzył lub otrzymał w związku z realizacją Umowy. W razie jakichkolwiek wątpliwości, co do charakteru danej informacji, przed jej ujawnieniem lub uczynieniem dostępną, Strona zwróci się do drugiej Strony o wskazanie, czy informację tę ma traktować jako poufną.
4. Informacji poufnej nie stanowi informacja powszechnie znana w chwili ujawnienia, legalnie otrzymana od strony trzeciej bez zastrzeżenia poufności oraz ujawniona przez Stronę za uprzednią pisemną zgodą drugiej Strony, co do której obowiązek przekazania wynika z przepisów prawa, orzeczenia lub wezwania właściwych władz.
5. Wykonawcy nie wolno, bez uprzedniej pisemnej zgody Zamawiającego, wykorzystywać jakichkolwiek dokumentów, do których ma dostęp w wyniku wykonywania Umowy, w innych celach niż do jej wykonywania.
6. Obowiązek określony w ust. 2 i 3 nie dotyczy:
 - 1) publicznie dostępnych,
 - 2) informacji, które były znane Stronie przed otrzymaniem od drugiej Strony i nie były objęte zobowiązaniem do poufności względem jakiegokolwiek podmiotu,
 - 3) obowiązku ujawnienia wynikającego z odpowiednich ustaw i rozporządzeń.
7. Zobowiązanie do zachowania poufności nie stoi na przeszkodzie ujawnieniu informacji na uprawnione żądanie sądu lub organu administracji oraz w postępowaniu sądowym lub administracyjnym, jeżeli jest to potrzebne dla jego rozstrzygnięcia i przy zachowaniu możliwych środków ochrony ujawnianych informacji przed ich publicznym rozpowszechnieniem.
8. Wykonawca odpowiada za podjęcie i zapewnienie wszelkich niezbędnych środków zapewniających dochowanie zasady poufności, określonej w ust. 2 i 3, przez swoich pracowników i podwykonawców.
9. Wykonawca zobowiązuje się do przestrzegania przepisów dot. ochrony danych osobowych, jeśli dane takie pozyska w trakcie lub w związku z wykonaniem przedmiotu umowy.
10. Osoby będące w dyspozycji Wykonawcy, uzyskujące wgląd w dane osobowe administrowane przez Zamawiającego, zobowiązane są posiadać przeszkolenie z zakresu ochrony danych osobowych, zostać upoważnione przez Zamawiającego do przetwarzania danych osobowych oraz podpisać indywidualne zobowiązanie do zachowania w tajemnicy danych osobowych.
11. Wykonawca zobowiązuje się do przestrzegania przy wykonywaniu Umowy wszelkich wewnętrznych uregulowań Zamawiającego.
12. W chwili, gdy dane, w których posiadanie wszedł Wykonawca nie będą już konieczne do świadczenia przez niego usług na rzecz Zamawiającego, a także na każde żądanie Zamawiającego, Wykonawca zwróci Zamawiającemu wszelkie nośniki zawierające dane lub zniszczy dane, przy zachowaniu obowiązujących w tym zakresie przepisów. W żadnym przypadku nośniki, na których znajdowały się dane nie mogą zostać udostępnione osobom trzecim bez uprzedniego usunięcia danych z takich nośników w sposób zatwierdzony przez Zamawiającego na piśmie.
13. Wykonawca, po wykonaniu Umowy, zobowiązuje się do zwrotu wszelkich dokumentów, które otrzymał od Zamawiającego w trakcie realizacji Umowy

§ 14. INNE POSTANOWIENIA

1. Wykonawca oświadcza, że nie zachodzi wobec niego podstawa wykluczenia przewidziana w art. 7 ust. 1 ustawy z dnia 13 kwietnia 2022 r. o szczególnych rozwiązaniach w zakresie przeciwdziałania wspieraniu agresji na Ukrainę oraz służących ochronie bezpieczeństwa narodowego (Dz. U. z 2022 r. poz. 835) oraz art. 5k Rozporządzenia (UE) 2022/576 w sprawie zmiany rozporządzenia (UE) nr 833/2014 dotyczącego środków ograniczających w związku z działaniami Rosji destabilizującymi sytuację na Ukrainie.
2. W trakcie realizacji umowy Zamawiający uprawniony jest do wykonywania czynności kontrolnych wobec Wykonawcy odnośnie spełnienia przez Wykonawcę warunku, o którym mowa w ust. 1, w szczególności do:
 - 1) żądania oświadczeń i dokumentów w zakresie spełniania przez Wykonawcę ww. wymogu i dokonywania ich oceny;
 - 2) żądania wyjaśnień w przypadku wątpliwości w zakresie potwierdzenia przez Wykonawcę spełnienia wskazanego powyżej wymogu.

3. Niezłożenie przez Wykonawcę w wyznaczonym przez Zamawiającego terminie żądanych przez Zamawiającego dokumentów lub wyjaśnień w celu potwierdzenia spełnienia przez Wykonawcę wymogu, o którym mowa w ust. 1, traktowane będzie jako niewłaściwe wykonywanie Umowy.
4. Przedmiotowe zamówienie finansowane jest przez Narodowy Fundusz Ochrony Środowiska i Gospodarki Wodnej (Dotujący).
5. Wykonawca oświadcza, że zobowiązuje się do poddania kontroli prowadzonej przez Dotującego, przekazania dokumentacji Dotującemu, złożenia wyjaśnień Dotującemu oraz umożliwienia wejścia upoważnionych pracowników Dotującego na teren realizowania zamówienia/zadania objętego finansowaniem.

§ 16. POSTANOWIENIA KOŃCOWE

1. W sprawach nieuregulowanych niniejszą Umową stosuje się przepisy prawa obowiązujące w Polsce.
2. Ewentualne spory rozpoznawane będą przez sąd miejscowo właściwy dla siedziby Zamawiającego.
3. Strony zobowiązują się do informowania o każdej zmianie swojego adresu lub siedziby wskazane w komparycji Umowy.
4. Umowa wchodzi w życie w dniu jej zawarcia przez Strony, w przypadku, jeżeli podpisy Stron nie są złożone jednocześnie Umowa wchodzi w życie z momentem złożenia ostatniego podpisu - jeśli dotyczy.
5. Umowę sporządzono w 3 jednobrzmiących egzemplarzach, 2 egzemplarze dla Zamawiającego i 1 egzemplarz dla Wykonawcy / Umowa zawarta w postaci elektronicznej i opatrzona przez każdą ze Stron kwalifikowanym podpisem elektronicznym.
6. Do Umowy dołączono następujące załączniki, które stanowią jej integralną część:

Załączniki:

- 1) Załącznik nr 1 – Opis przedmiotu zamówienia,
- 2) Załącznik nr 2 – Oferta Wykonawcy z dnia
- 3) Załącznik nr 3 – Harmonogram prac.

ZAMAWIAJĄCY:

WYKONAWCA:

| | |
|--|--|
| Dane Wykonawcy / Wykonawców występujących wspólnie | |
| Adres Wykonawcy: kod, miejscowość, ulica, nr lokalu | |
| Województwo: | |
| Osoba do kontaktu: Nr telefonu: | |
| E-mail: | |
| REGON: | |
| NIP: | |

Państwowy Instytut Geologiczny - Państwowy Instytut Badawczy
ul. Rakowiecka 4
00-975 Warszawa

OFERTA

Nawiązując do ogłoszenia o zamówieniu, oznaczenie sprawy EZP.26.17.2024 pn.:

Świadczenie usług obejmujących morskie roboty geologiczne na potrzeby realizacji zadania państwowej służby geologicznej pn. „Kartografia 4D w strefie brzegowej południowego Bałtyku – etap III”

My niżej podpisani:

.....
(nazwa (firma) dokładny adres Wykonawcy/Wykonawców) (w przypadku składania oferty przez wykonawców wspólnie ubiegających się o udzielenie zamówienia należy podać nazwy(firmy) i adresy wszystkich tych Wykonawców)

1. Oferujemy wykonanie przedmiotowego zamówienia, określonego w specyfikacji warunków zamówienia za cenę:

| Lp | Zakres prac | Liczba | cena jednostkowa netto za punkt / mb | wartość netto /kol.3xkol.4/ | kwota podatku VAT (23%) | cena brutto /kol.5+kol.6/ |
|--------------|---|-------------|--------------------------------------|-----------------------------|-------------------------|---------------------------|
| 1 | 2 | 3 | 4 | 5 | 6 | 7 |
| 1 | Pobór badawczych próbek osadów powierzchniowych | 280 punktów |zł |zł |zł |zł |
| 2 | Pobór rdzeni osadów | 840 mb |zł |zł |zł |zł |
| RAZEM | | | |zł |zł |zł |

2. Oferujemy wykonanie przedmiotu zamówienia w terminie

- 2 miesięcy*,
 3 miesięcy*,

3. Oświadczamy, że:

1) Jesteśmy:

| | |
|--|--|
| mikroprzedsiębiorstwem | |
| małym przedsiębiorstwem | |
| średnim przedsiębiorstwem ^[1] | |
| jednoosobową działalnością gospodarczą | |
| osobą fizyczną nieprowadzącą działalnością gospodarczą | |
| inny rodzaj | |

(należy zaznaczyć rodzaj Wykonawcy)

2) Zamówienie zrealizujemy:

- bez udziału podwykonawców;

^[1] Definicja MŚP zawarta jest w załączniku I do Rozporządzenia Komisji (UE) nr 651/2014 z dnia 17 czerwca 2014 r. Wyodrębnia się następujące kategorie przedsiębiorstw: 1. Średnie przedsiębiorstwo: a) zatrudnia mniej niż 250 pracowników oraz b) jego roczny obrót nie przekracza 50 mln euro lub roczna suma bilansowa nie przekracza 43 mln euro; 2. Małe przedsiębiorstwo: a) zatrudnia mniej niż 50 pracowników oraz b) jego roczny obrót nie przekracza 10 mln euro lub roczna suma bilansowa nie przekracza 10 mln euro; 3. Mikroprzedsiębiorstwo: a) zatrudnia mniej niż 10 pracowników oraz b) jego roczny obrót nie przekracza 2 mln euro lub roczna suma bilansowa nie przekracza 2 mln euro.

z udziałem niżej wskazanych podwykonawców

- 3) zapoznaliśmy się z treścią SWZ, a w szczególności z opisem przedmiotu zamówienia i z projektowanymi postanowieniami umowy oraz ze zmianami i wyjaśnieniami treści SWZ oraz, że wykonamy zamówienie na warunkach i zasadach określonych tam przez Zamawiającego;
- 4) wypełniliśmy obowiązki informacyjne przewidziane w art. 13 lub art. 14 rozporządzenia Parlamentu Europejskiego i Rady (UE) 2016/679 z dnia 27 kwietnia 2016 r. w sprawie ochrony osób fizycznych w związku z przetwarzaniem danych osobowych i w sprawie swobodnego przepływu takich danych oraz uchylenia dyrektywy 95/46/WE (ogólne rozporządzenie o ochronie danych) (Dz. Urz. UE L 119 z 2016 r.) wobec osób fizycznych, od których dane osobowe bezpośrednio lub pośrednio pozyskałem w celu ubiegania się o udzielenie zamówienia publicznego w niniejszym postępowaniu;
- 5) przedmiot zamówienia zostanie wykonany zgodnie z terminem określonym w SWZ i Ofercie;
- 6) otrzymaliśmy konieczne informacje do przygotowania oferty. Uważamy się za związanych niniejszą ofertą przez czas wskazany w SWZ, w przypadku uznania naszej oferty za najkorzystniejszą zobowiązujemy się do podpisania umowy na warunkach zawartych w SWZ w miejscu i terminie wskazanym przez Zamawiającego;
- 7) następujące informacje i dokumenty zawarte w ofercie w stanowią tajemnicę przedsiębiorstwa w rozumieniu przepisów o zwalczaniu nieuczciwej konkurencji i nie mogą być ujawniane pozostałym uczestnikom postępowania:
-
-
(*należy wpisać nazwy plików stanowiących tajemnicę przedsiębiorstwa* – jeżeli dotyczy*).
- 8) świadom (-i) odpowiedzialności karnej oświadczam (-y), że załączone do oferty dokumenty opisują stan prawny i faktyczny aktualny na dzień złożenia niniejszej oferty (art. 297 k.k.);
- 9) Załącznikami do niniejszej oferty, stanowiącymi jej integralną część są:
 - 1)
 - 2)

* odpowiednio skreślić albo wypełnić

Niniejszy plik należy opatrzyć kwalifikowanym podpisem elektronicznym

**ZOBOWIĄZANIE INNYCH PODMIOTÓW
DO ODDANIA DO DYSPOZYCJI NIEZBĘDNYCH ZASOBÓW NA POTRZEBY REALIZACJI ZAMÓWIENIA**

My niżej podpisani
(imię i nazwisko składającego zobowiązanie)

posiadając upoważnienie do reprezentowania:

.....
(nazwa i adres podmiotu oddającego do dyspozycji zasoby)

zobowiązujemy się, iż w przypadku gdy Wykonawcy:

.....
(nazwa i adres Wykonawcy składającego ofertę)

zostanie udzielone zamówienie publiczne pn.: **Świadczenie usług obejmujących morskie roboty geologiczne na potrzeby realizacji zadania państwowej służby geologicznej pn. „Kartografia 4D w strefie brzegowej południowego Bałtyku – etap III”** (oznaczenie sprawy: **EZP.26.17.2024**) do oddania temu Wykonawcy do dyspozycji niezbędnych zasobów, zgodnie z art. 118 ustawy Pzp, polegającego na wykorzystaniu:

.....
W celu udowodnienia, że Wykonawca, tj.:
(nazwa i adres Wykonawcy składającego ofertę)

będzie dysponował niezbędnymi zasobami w stopniu umożliwiającym należyte wykonanie zamówienia publicznego oraz oceny, czy stosunek łączący podmiot, który reprezentujemy z Wykonawcą gwarantuje rzeczywisty dostęp do ich zasobów – oświadczamy, co następuje:

1. odnośnie zakresu dostępnych Wykonawcy zasobów podmiotu który reprezentujemy:
.....
2. odnośnie sposobu i okresu udostępnienia Wykonawcy i wykorzystania przez niego zasobów, które udostępniamy przy wykonywaniu zamówienia publicznego:
 - sposób -
 - okres -
3. odnośnie informacji, czy i w jakim zakresie podmiot, który reprezentujemy, tj. podmiot na zdolnościach którego Wykonawca polega w odniesieniu do warunków udziału w postępowaniu dotyczących wykształcenia, kwalifikacji zawodowych, zdolności technicznych zrealizuje usługi, których wskazane zdolności dotyczą:
.....

Niniejszy plik należy opatrzyć kwalifikowanym podpisem elektronicznym

.....
Nazwa (firma) Wykonawcy albo Wykonawców
ubiegających się wspólnie o udzielenie zamówienia

„Oświadczenie Wykonawców wspólnie ubiegających się o udzielenie zamówienia”

Jako Wykonawcy wspólnie ubiegający się o udzielenie zamówienia w postępowaniu na **Świadczenie usług obejmujących morskie roboty geologiczne na potrzeby realizacji zadania państwowej służby geologicznej pn. „Kartografia 4D w strefie brzegowej południowego Bałtyku – etap III”** (oznaczenie sprawy: **EZP.26.17.2024**), oświadczamy, że warunki udziału w postępowaniu, o których mowa w punkcie 7.3.4. SWZ dotyczący zdolności technicznej lub zawodowej spełnia:

.....
(wskazanie firmy i adresu Wykonawcy spełniającego warunek)

Oświadczamy, że wskazany powyżej Wykonawca wykona zakres zamówienia polegający na:

.....
.....
1. Pozostali (inni niż wskazany w ust. 1) Wykonawcy wspólnie ubiegający się o udzielenie zamówienia:

1) Wykonawca (wskazanie firmy i adresu Wykonawcy) zrealizuje zamówienie w zakresie:

.....
.....
2) Wykonawca (wskazanie firmy i adresu Wykonawcy) zrealizuje zamówienie w zakresie:

.....
.....
Niniejszy plik należy opatrzyć kwalifikowanym podpisem elektronicznym