

**Wykonawcy przetargu nieograniczonego  
ZP/100/2019**

Łódź, dn. 28.02.2020 r.

Sygnatura: ZP/100/2019

Sprawa: **Przetarg nieograniczony na roboty budowlane: „Drugi etap budowy Centrum Kliniczno Dydaktycznego Uniwersytetu Medycznego w Łodzi wraz z Akademickim Ośrodkiem Onkologicznym”**

Działając w oparciu art. 38 ustawy z dnia 29.01.2004 r. Prawo zamówień publicznych Zamawiający udziela wyjaśnień treści Specyfikacji Istotnych Warunków Zamówienia.

**Pytania i odpowiedzi:**

726. W katalogu wyposażenia / karcie katalogowej brakuje następujących pozycji:

- Kran ze złączką ozn. projektowe - Wd1
- Miski ustępowej dla NPS ozn. projektowe - Ua2
- Miski ustępowa ozn. projektowe Ua1
- Komora gospodarcza ze stali nierdzewnej; ozn. proj. Ud1.19
- Panel prysznicowy - ozn. projektowe Ub2,1
- Wpust prysznicowy podłogowy - ozn. projektowe Ue1
- Umywalka mała na gotowym elemencie montażowym- ozn. projektowe Ud1,3
- Bidet wraz z baterią bidetową ozn. projektowe Ua3

**Odpowiedź:** Załączono rewizję katalogu "karty katalogowe".

728. Zgodnie z dokumentacją II – PROJEKT WYKONAWCZY - BUDYNKI A1, A2 Część/Branża: VII – BRANŻA BMS cytata str 25 „należy również zapewnić aktualizację istniejących elementów systemu BMS (Smart Struxure) do najnowszej wersji. Zwracamy się z prośbą o wskazanie istniejących elementów systemu BMS (Smart Struxure) które należy zaktualizować do najnowszej wersji.

**Odpowiedź:**

SBO Enterprise Server  
SBO License Administrator  
SBO Device Administrator  
SBO WorkStation  
SBO Reports Server  
TAC Vista SmartStruxure Interface  
Serwery automatyki SmartX Controller AS-P

732. Zgodnie z SIWZ do oferty należy dołączyć kosztorysy. Zwracamy się z prośbą o wyjaśnienie w którym miejscu w dokumentacji wskazano miejsce instalacji urządzeń wyszczególnionych w kosztorysach branży teletechnicznej takich jak Przykład ( pytanie dotyczy analogicznie innych pozycji kosztorysowych BMS) ZP\_100\_2019 - zał. nr 2.04 do siwz - A1 - kosztorys BMS.ATH - KONDYGNACJA 13 INSTALACJA 13/1/TBMS :

- Moduł 12 wyjść cyfrowych
- Moduł 16 wejść cyfrowych
- Moduł 16 wejść UI,
- Moduł 5 wyjść przekaźnikowych regulatora, zasilanie 230V AC
- Podstawa pod zasilacz
- Podstawa przyłączeniowa do modułów

Biuro Obsługi i Realizacji Zamówień Publicznych

90-419 Łódź | al. Kościuszki 4  
tel. 42 272-59-40 | e-mail: biurozp@umed.lodz.pl

- Podstawa przyłączeniowa serwera automatyki
- Sterownik pomieszczeniowy Bacnet MS/TP, Modbus RTU, wyświetlacz 3.4"
- Switch ethernetowy, 5 portów 10/100 Mb, zasilanie 24V DC
- Szafa metalowa IP55 z wyposażeniem
- Zasilacz do serwera automatyki

Dokumentacja projektowa dotycząca opisywanej pozycji kosztorysowej rysunek 240\_IP\_A1\_13\_DR\_B\_BMS\_POZIOM\_13 oraz 240\_IP\_A1\_XX\_DR\_B\_00023\_13\_1\_TBMS nie zawiera na rysunkach pozycji przywołanych w kosztorysach co uniemożliwia weryfikację poprawności kosztorysu oraz kompletności dokumentacji. Przykład Proszę wskazać w dokumentacji miejsce podstawy zasilacza, jego parametry charakterystyczne umożliwiające wycenę elementu.

**Odpowiedź:** Ilość modułów wejść/wyjść wynika z listy punktów integrowanych do BMS z zachowaniem rezerwy dla przyszłej rozbudowy. Moduły wykonawcze klimakonwektorów oraz sterowniki pomieszczeniowe wynikają bezpośrednio z rzutów systemu BMS. Są to komponenty systemowe w ramach BMS, ich specyfikacja wynika z wybranego producenta systemu BMS. Moduły, zasilacze, serwery automatyki, podstawki powinny pochodzić od tego samego producenta co cały system BMS.

733. Prosimy o podanie warstw pokrycia na dachu budynku A1 w miejscu, w którym ma być montowany pomost pod agregat wody lodowej. Czy w ofercie należy uwzględnić demontaż i odtworzenie pokrycia w tym miejscu? W kosztorysach nie znaleziono takiej pozycji.

**Odpowiedź:** W ofercie należy uwzględnić wszystkie konieczne prace związane z montażem agregatów na dachu. Podczas prac Wykonawca powinien odtworzyć uszkodzone elementy dachu zgodnie ze stanem istniejącym.

740. Czy pomieszczenie P01.KO.9 jest w zakresie oferty?

**Odpowiedź:** W zakres oferty powinno wchodzić wykonanie w tym pomieszczeniu, przejścia (drzwi) do pomieszczenia P01.KO.8.

850. Prosimy o informację czy UPS w bud. A1 ma mieć moc 100kVA czy 100kW.

**Odpowiedź:** Zgodnie ze specyfikacją techniczną.

867. Prosimy o informację czy UPS w bud. A1 ma mieć moc 100kVA czy 100kW.

**Odpowiedź:** Zgodnie ze specyfikacją techniczną.

873. Prosimy o informację czy UPS w bud. A2 ma mieć moc 180kVA czy 180kW.

**Odpowiedź:** Zgodnie ze specyfikacją techniczną.

874. Prosimy o informację czy UPS w bud. A2 ma mieć moc 200kVA czy 200kW.

**Odpowiedź:** Zgodnie ze specyfikacją techniczną.

892. W kosztorysach dla systemu BMS znajduje się pozycja „Aktualizacja oprogramowania istniejącego systemu BMS do aktualnej wersji”. Prosimy o przedstawienie dokładnego opisu zakresu aktualizacji, który należy przeprowadzić. Prosimy o podanie szczegółów dotyczących aktualnego systemu, który należy zaktualizować m.in. nazwy, ilości i typy sygnałów w istniejącym systemie, nazwy i ilości plansz wizualizacyjnych itd.

**Odpowiedź:** Patrz odpowiedzi nr 728 i 305.

983. Uprzejmie prosimy o udzielenie informacji, czy Zamawiający ogranicza zakres prac jaki Wykonawca może powierzyć podwykonawcom?

**Odpowiedź:** Zamawiający nie ogranicza zakresu prac jaki może powierzyć podwykonawcom.

984. Uprzejmie prosimy o udzielenie informacji w jakich godzinach Zamawiający pozwoli na prowadzenie prac generujących hałas oraz robót związanych z wyburzeniami;

**Odpowiedź:** Prowadzenie prac generujących hałas oraz robót związanych z wyburzeniami wymagać będzie każdorazowo uzgodnienia z Zamawiającym i Użytkownikiem.



1037. Opis architektury zawiera zapis: Typ 1 dach nad częścią użytkowaną oraz dach nad pustostanem o konstrukcji monolitycznej przeznaczonej do pozostawienia:  
Prace budowlane  
Docieplenie dachu poprzez wdmuchanie w przestrzeń wentylowaną granulatu z wełny mineralnej grubości 28 cm, o przewodności cieplnej = 0,041 W/mK wg normy: EN 14064-1:2010 (EN 12667) 28 cm, Współczynnik przepuszczalności powietrza,  $\ell = 130 \times 10^{-6} \text{ m}^2/\text{Pa}\cdot\text{s}$  wg EN 29053. Wdmuchiwanie powinno odbywać się przez wyspecjalizowane firmy według wytycznych dostawcy technologii. Natomiast pozycja ta nie występuje w kosztorysie nakładczym. Prosimy o potwierdzenie, iż Zamawiający wymaga ujęcia wyżej wymienionych prac w ofercie.  
**Odpowiedź:** Zamawiający potwierdza, że wymaga się ujęcia ww. prac w ofercie. Zaprojektowano ok. 3400m<sup>2</sup> dachu bud. A1 przeznaczonego do docieplenia w opisany sposób.  
Docieplenie przy użyciu granulatu zostało uwzględnione w rewizji kosztorysu – Załącznik nr 2.01 – A1 – kosztorys architektura i konstrukcja – REWIZJA G.
1038. Rzuty dachu budynku A2 nr rysunku 240 IP A2 DR A 03013 występują blendy osłonowe z blachy stalowej ocynkowanej malowanej proszkowo, natomiast w kosztorysach ta pozycja nie została ujęta. Prosimy Zamawiającego o udzielenie odpowiedzi, czy wyżej wymienione roboty należy ująć w ofercie.  
**Odpowiedź:** Zamawiający potwierdza, że wymaga się ujęcia ww. prac w ofercie. Zaprojektowano ok. 1535m<sup>2</sup> blend.  
Blendy osłonowe zostały uwzględnione w rewizji kosztorysu – Załącznik nr 2.12 – A2 – kosztorys architektura i konstrukcja – REWIZJA I w poz. 508 d.2.1 Blenda osłonowa - dostawa i montaż.
1039. Prosimy o wyjaśnienie czym różnią się pozycje kosztorysowe w budynku A2 – kosztorys Architektura i konstrukcja pkt. 71 „Wycięcie haków montażowych (prętów montażowych) wraz z zabezpieczeniem antykorozyjnym elementów stalowych po wycięciu” 4203szt. oraz pkt. 83 „Usunięcie haków montażowych” kpl 1. Jeden punkt podano w sztukach drugi w ryczałcie/komplecie.  
**Odpowiedź:** Prosimy rozpatrywać z rewizją kosztorysów: Załącznik nr 2.01 – A2 – kosztorys architektura i konstrukcja – REWIZJA G oraz Załącznik nr 2.12 – A2 – kosztorys architektura i konstrukcja – REWIZJA I.
1040. Prosimy o zamieszczenie opisu do planu realizacji zgodnie z informacją zawartą na planach realizacyjnych.  
**Odpowiedź:** Zamawiający załączył dokument „Plan realizacji CKD2 – zakres przetargu”.
1165. Czy pozycja 955 w kosztorysie A2-architektura i konstrukcja pokrywają się z pozycjami dot. sufitów z kosztorysu A2 - zabudowa modułowa sal operacyjnych?  
**Odpowiedź:** Nie, nie pokrywają się.
1207. W nawiązaniu do odpowiedzi Zamawiającego z dnia 13.12.2019 na pytanie nr 291 pragniemy podkreślić że do dnia dzisiejszego nie został udostępniony Projekt Budowlany oraz Pozwolenie na Budowę które to stanowią integralną część dokumentacji projektowej. W związku z powyższym prosimy o przekazanie wskazanej dokumentacji oraz decyzji.  
**Odpowiedź:** Projekt budowlany w oryginale jest do wglądu u Zamawiającego, w Łodzi przy ul. Pomorskiej 251 (budynek C7). Decyzje o pozwoleniu na budowę opublikowano.
1214. Kosztorys 2.09 poz. 7 wpisane jest P3.RAD.49 Pok. Łóżkowy a powinno być P3.RAD.50 Pok. Łóżkowy  
**Odpowiedź:** W kosztorysie powinny znajdować się oba pomieszczenia P3.RAD.49 oraz P3.RAD.50. Oba pomieszczenia mają takie samo wyposażenie oprócz panela nadłóżkowego. W pom. P3.RAD.49 występuje panel dwustanowiskowy, a w pom. P3.RAD.50 panel trzystanowiskowy. Proszę je wycenić i dostarczyć.
1332. Na rysunku 240-IP-A2-FN-DR-K-02262-Startery zbrojenia ścian szachtów nr 1 do 9 brakuje części dotyczącej szachtu windowego nr 3. Prosimy o uzupełnienie, jeśli wykonanie szachtu nr 3 wchodzi w zakres zamówienia.  
**Odpowiedź:** Szacht nr 3 nie wchodzi w zakres postępowania przetargowego.



1333. Brak rysunku zbrojenia płyty fundamentowej pod szacht nr 3. Prosimy o uzupełnienie, jeśli wykonanie szachtu nr 3 wchodzi w zakres zamówienia.  
**Odpowiedź:** Szacht nr 3 nie wchodzi w zakres postępowania przetargowego.
1342. Na rysunku 240-IP-A2-SE-DR-K-02266-Zbrojenie poz. ścian szybów windowych nr 1-4 brakuje tabeli z zestawieniem ilości zbrojenia dla szachtu windowego nr 3. Prosimy o przesłanie uzupełnionego rysunku, jeśli szacht ten wchodzi w zakres przetargu.  
**Odpowiedź:** Szacht nr 3 nie wchodzi w zakres postępowania przetargowego.
1343. Na rysunku 240-IP-A2-SE-DR-K-05004-Przekroje przez ściany szachtów windowych brakuje przekroju przez ściany szachtu windowego nr 3. Prosimy o przesłanie uzupełnionego rysunku, jeśli szacht ten wchodzi w zakres przetargu.  
**Odpowiedź:** Szacht nr 3 nie wchodzi w zakres postępowania przetargowego.
1354. Prosimy o informację czy w ramach pozycji kosztorysowej dla budynku A2 nr 133 „Nawiewnik z filtrem HEPA VSN/A\_30x30 10szt.” należy wycenić sam nawiewnik czy też pozostałe elementy systemu wentylacji sal operacyjnych tj.:

e operacyjne	
VSN 3000 special U shape (2x VSN/A-30X18-U)	10
VMS Control cabinet	10
Software	10
VMS_CP User panel	10
sensor package for 1 OR	10
AHU with recirculation, glycol, type FMOD-1208-R-1-2600-15	10
Humidifier	10
VSC/A-315-3000-2,AF=A,CO=A,ZT=N	1
VSC/A-315-3000-2,AF=A,CO=A,ZT=N	1
VSC/A-315-3000-2,AF=A,CO=A,ZT=N	1
VSC/A-315-3000-2,AF=A,CO=A,ZT=N	1
VSC/A-500-3000-2,AF=A,CO=A,ZT=N	1
VSC/A-500-3000-2,AF=A,CO=A,ZT=N	1
VSC/B-50x25-3000-2,AF=A,CO=A,ZT=Y. With top connection	1
VSC/B-50x25-3000-2,AF=A,CO=A,ZT=Y. With top connection	1
VSC/B-50x25-3000-2,AF=A,CO=A,ZT=Y. With top connection	1
VSC/B-50x25-3000-2,AF=A,CO=A,ZT=Y. With top connection	1
VSC/B-50x25-3000-2,AF=A,CO=A,ZT=Y. With top connection	1
VSC/B-50x25-3000-2,AF=A,CO=A,ZT=Y. With top connection	1
VSC/B-50x25-3000-2,AF=A,CO=A,ZT=Y. With top connection	1
VSC/B-50x25-3000-2,AF=A,CO=A,ZT=Y. With top connection	1
VSC/B-50x25-3000-2,AF=A,CO=A,ZT=Y. With top connection	1
VSC/B-50x25-3000-2,AF=A,CO=A,ZT=Y. With top connection	1
VSC/B-50x25-3000-2,AF=A,CO=A,ZT=Y. With top connection	1
VSC/B-50x25-3000-2,AF=A,CO=A,ZT=Y. With top connection	1
VSC/B-50x25-3000-2,AF=A,CO=A,ZT=Y. With top connection	1
VSC/B-50x25-3000-2,AF=A,CO=A,ZT=Y. With top connection	1
VSC/B-50x25-3000-2,AF=A,CO=A,ZT=Y. With top connection	1
VSC/B-50x25-3000-2,AF=A,CO=A,ZT=Y. With top connection	1
VSC/B-50x25-3000-2,AF=A,CO=A,ZT=Y. With top connection	1
VSC/B-50x25-3000-2,AF=A,CO=A,ZT=Y. With top connection	1
VSC/B-50x25-3000-2,AF=A,CO=A,ZT=Y. With top connection	1
VSC/B-50x25-3000-2,AF=A,CO=A,ZT=Y. With top connection	1
VSC/B-50x25-3000-2,AF=A,CO=A,ZT=Y. With top connection	1
VSC/B-50x25-3000-2,AF=A,CO=A,ZT=Y. With top connection	1

**Odpowiedź:** W pozycji nawiewnik „Nawiewnik z filtrem HEPA VSN/A\_30x30 10szt.” należy wycenić sam nawiewnik. Oprócz w/w nawiewników, elementy systemu KLIMATYZACJI sal operacyjnych obejmują: centrale klimatyzacyjne (poz. 45d.1.2.1 - 50d.1.2.1 w kosztorysie) łącznie z kompletną automatyką opisaną w części opisowej PW klimatyzacji i wentylacji, wytwornice pary (poz. 99.1.2.5 w kosztorysie) oraz pionowe kanały z dwoma kratkami wywiewnymi (góra/dół) wyposażonymi w łapacze ligniny VSC/A i VSC/B (10 sztuk).

1392. Prosimy o dodanie pozycji kosztorysowej, zakładające rozbiórkę elementów żelbetowych poprzez ich skuwanie – np. pozycja KNR 4-01-0212-03. Obecny kosztorys narzuca wykonawcy konkretną technologię wykonania robót rozbiórkowych co uniemożliwia zoptymalizowanie tego procesu.

**Odpowiedź:** Zamawiający narzuca technologię wycinania elementów żelbetowych z uwagi na fakt wykonywania robót w istniejącym, częściowo czynnym obiekcie.

1393. Prosimy o dodanie pozycji kosztorysowej, zakładające zagęszczenie nasypów ubijakami mechanicznymi - np. pozycja KNR 2-01-0236-03. Obecny kosztorys pozostawia nasypy bez zagęszczenia.

**Odpowiedź:** Pozycja została dodana do kosztorysu budynku A2 – plik – Załącznik nr 2.12 – A2 – kosztorys architektura i konstrukcja – REWIZJA I.

1395. W kosztorysach ofertowych oraz na rysunkach zestawień drzwi laminowanych wykończenie skrzydła przewidziano jako okładzina laminatowa HPL gr. 0,2 mm. Grubość laminatu 0,2 mm odpowiada laminatowi CPL. Czy zamawiający dopuszcza wykonanie skrzydeł drzwiowych w laminacie CPL gr. 0,2mm?

**Odpowiedź:** Zamawiający nie dopuszcza wykonania skrzydeł drzwiowych w laminacie CPL.

1396. Proszę o informację czy wymagana moc węzłów cieplnych wg, bilansu (punkt 5.1.1 Przyjęte założenia projektowe) dla budynków A1 i A2 jest mocą maksymalną, czy zamówioną?

**Odpowiedź:** Wymagana moc węzłów cieplnych jest mocą maksymalną.

1397. Prosimy o udostępnienie rzutu instalacji węzła cieplnego z rozmieszczeniem urządzeń.

**Odpowiedź:** Rzuty instalacji węzła cieplnego zostały udostępnione jako załączniki 240-IP-A2-02-DR-S-51102 oraz 240-IP-A2-02-DR-S-51202.

1398. Prosimy o udostępnienie parametrów wody surowej z której zasilane będą nawilżacz oraz SUW. Wymagane parametry wody:

- odczyn pH,
- przewodność,
- twardość, -  
żelazo i magnez,
- krzemionki:

**Odpowiedź:**

Odczyn pH – 7,5+-0,2 (24,5°C)

Przewodność elektryczna właściwa - 282+-14 µS/cm (23,5°C)

Twardość - 132+-4 mg/ICaCO<sub>3</sub>

Żelazo - <50 µg/l

Magnez – 1,5+-0,1 mg/l

1399. Dotyczy instalacji odzysku ciepła z agregatów chłodniczych oraz z pomp ciepła do węzła wody lodowej dla bud. A2 wg rys ( 240-IP-A2-XX-SD-S-55212, 240-IP-A2-XX-SD-S-55213) .

W kosztorysach ofertowych nie uwzględniono armatury dla w/w instalacji. Prosimy o potwierdzenie że poniższa armatura jest w zakresie postępowania przetargowego, tym samym prosimy o zamieszczenie przedmiarów w kosztorysach ofertowych.



Opis	Jedn	Przedmiar wg Oferenta
<b>Instalacja odzysku ciepła z agregatów chłodniczych</b>		
Czujnik temperatury	szt	4
Zawór zwrotny o śred. 125mm	szt	2
Pompa obiegowa	szt	4
Filtr siatkowy o śre. 125mm	szt	2
Zawór regulacyjny 3-drogowy z siłownikiem	szt	2
Zawór bezpieczeństwa	szt	1
Naczynie wzbiorcze	szt	1
<b>Instalacja odzysku ciepła z pomp ciepła do węzła wody lodowej</b>		
Zawór odcinający o średnicy nominalnej 150mm	szt	5
Czujnik temperatury	szt	3
Manometr	szt	3
Filtr siatkowy o średnicy 150mm	szt	1
Pompa obiegowa	szt	2
Zawór regulacyjny 3-drogowy z siłownikiem	szt	1
Zawór bezpieczeństwa	szt	1
Naczynie wzbiorcze	szt	1
Łącznik amortyzacyjny o śred. 40mm	szt	22
Łącznik amortyzacyjny o śred. 125mm	szt	2

**Odpowiedź:** Wymieniona wyżej armatura wchodzi w zakres postępowania przetargowego. Wprowadzono w kosztorysie nakładczym branży sanitarnej – Załącznik nr 2.17 – A2 – kosztorys instalacje sanitarne – REWIZJA F.

1400. Dotyczy instalacji odzysku ciepła z agregatów chłodniczych oraz z pomp ciepła do węzła wody lodowej dla bud. A2 wg rys ( 240-IP-A2-XX-SD-S-55212).

Według dokumentacji projektowej oraz zamieszczonych przez Zamawiającego kosztorysów do obiegu klimakonwektorów oraz belek chłodzących zostały dobrane naczynia wzbiorcze o pojemności 140l. (Statico SU140.6 na max. ciśnienie robocze 0,6 MPa.) natomiast na schemacie ( 240-IP-A2-XX-SD-S-55212 ) zostały zaznaczone naczynia o pojemności. 400l. Prosimy o weryfikację tych rozbieżności.

**Odpowiedź:** Należy zastosować naczynia wzbiorcze o pojemności 140l, zgodnie z opisem technicznym nr 240-IP-A2-XX-TD-S-57201 A, p.6.

1401. W nawiązaniu do powyższego pytania prosimy o podanie parametrów technicznych:

- zaworów bezpieczeństwa
- naczyń wzbiorczych
- pomp obiegowych
- zaworów 3 drogowych
- siłowników do zaworów 3 drogowych

dla instalacji odzysku ciepła z agregatów chłodniczych oraz Instalacja odzysku ciepła z pomp ciepła do węzła wody lodowej, elementów zamieszczonych na sachemach wg rys ( 240-IP-A2-XX-SD-S-55212, 240-IP-A2-XX-SD-S-55213). Należy zaznaczyć , że zamieszczone w kosztorysie w dziale INSTALACJA ODZYSKU CIEPŁA naczynia zbiorcze pochodzą z instalacji wody lodowej z obiegów: belek chłodniczych, chłodnic central wentylacyjnych, oraz Klima konwektorów.

**Odpowiedź:** Wszystkie w/w dane dla poszczególnych instalacji są ujęte w opisie technicznym nr 240-IP-A2-XX-TD-S-57201 A, p.6.



1402. Wg kosztorysu ofertowego instalacja wody dla bud. A1 oraz A2 izolowana jest otulinami z wełny skalnej zbrojonej folią aluminiową. Zgodnie w zasadami wiedzy technicznej oraz obowiązującymi aktami prawnymi instalację wody lodowej należy izolować materiałami powietrzno szczelnymi np. kauczuk syntetyczny. Tym samym proszę o potwierdzenie, że instalację W.L należy izolować otulinami z kauczuku syntetycznego o grubości zgodnej z Załącznikiem nr 2 Rozporządzenia Ministra Infrastruktury w sprawie warunków technicznych, jakim powinny odpowiadać budynki i ich usytuowanie.

**Odpowiedź:** Izolacja instalacji WL oraz wszystkich pozostałych instalacji chłodniczych (glikolowych i freonowych) powinna być wykonana jako "zimnochronna", z prefabrykowanych rurek izolacyjnych wykonanych na bazie kauczuku, zgodnie ze STWiOR wentylacji i klimatyzacji. Zmieniono na izolację otuliną z kauczuku syntetycznego w kosztorysach nakładczych branży sanitarnej – Załącznik nr 2.17 – A2 – kosztorys instalacje sanitarne – REWIZJA F oraz Załącznik nr 2.06 – A1 – kosztorys instalacje sanitarne – REWIZJA F.

1403. Wg kosztorysu ofertowego w dziale BIAŁY MONTAŻ przewidziana jest dostawa i montaż ceramiki sanitarnej (Umywalki, miski ustępowe) montowanej na gotowym elemencie montażowym. Czy dostawa i montaż elementów montażowych „stelaży” pod miski ustępowe, umywalki, pisuary, komory gospodarcze jest w zakresie niniejszego postępowania przetargowego? Jeżeli tak prosimy o zamieszczenie przedmiaru w kosztorysach ofertowych.

**Odpowiedź:** Umywalki, miski ustępowe, pisuary itp. należy wycenić i dostarczyć ze stelażami. Stąd wniosek, iż ich ilość jest dokładnie taka sama jak ilość umywarek, mis ustępowych, pisuarów itp. Element białego montażu jest traktowany jako kompletny tylko ze stelażem.

1404. W kosztorysie ofertowym (plik ZP\_100\_2019 - zał. nr 2.06 do siwz - A1 - kosztorys instalacje sanitarne), w dziale 1.7 INSTALACJA GLIKOLOWA, zdaniem oferenta znajdują się zdublowane pozycje kosztorysowe. Prosimy o usunięcie z kosztorysu powtarzających się przedmiarów.

248 d.1.7	KNR-W 2-15 0514-07	Rurociągi z rur stalowych czarnych o średnicy nominalnej 100mm i grubości ścianek 4,5mm łączonych przez spawanie	m	468,63
249 d.1.7	KNR-W 2-15 0514-08	Rurociągi z rur stalowych czarnych o średnicy nominalnej 125mm i średnicy ścianek 4,5mm łączonych przez spawanie	m	558,21
250 d.1.7	KNR-W 2-15 0514-09	Rurociągi z rur stalowych czarnych o średnicy nominalnej 150mm i średnicy ścianek 5,0mm łączonych przez spawanie	m	437,39
251 d.1.7	KNR-W 2-15 0514-07	Rurociągi z rur stalowych czarnych o średnicy nominalnej 100mm i grubości ścianek 4,5mm łączonych przez spawanie	m	468,63
252 d.1.7	KNR-W 2-15 0514-08	Rurociągi z rur stalowych czarnych o średnicy nominalnej 125mm i średnicy ścianek 4,5mm łączonych przez spawanie	m	558,21
253 d.1.7	KNR-W 2-15 0514-09	Rurociągi z rur stalowych czarnych o średnicy nominalnej 150mm i średnicy ścianek 5,0mm łączonych przez spawanie	m	437,39

**Odpowiedź:** Usunięto zdublowane pozycje w kosztorysie – Załącznik nr 2.06 – A1 – kosztorys instalacje sanitarne – REWIZJA F.

1405. W przedmiarach ofertowych dotyczących instalacji W.L dla bud. A2 plik (ZP\_100\_2019 - zał. nr 2.17 do siwz - A2 - kosztorys instalacje sanitarne) nie uwzględniono wymienników ciepła, pomp oraz licznej armatury. Jeżeli poniższe elementy są przedmiotem niniejszego postępowania przetargowego należy uwzględnić je w kosztorysach ofertowych stanowiących załącznik do Umowy.

Opis	Jedn.	Przedmiar wg Oferenta
Zawór spustowy ze złączką do węża	szt	12
Łącznik amortyzacyjny DN200	szt	4
Zawór odcinający DN200	szt	8
Zawór zwrotny DN200	szt	2



Zawór odcinający DN250	szt	2
Zawór odcinający DN150	szt	12
Zawór odcinający DN100	szt	8
Zawór równoważąco-regulacyjny z siłownikiem z płynną regulacją DN100	szt	1
Zawór zwrotny DN100	szt	1
Filtr siatkowy DN100	szt	1
Pompa obiegowa układu w.l dla wentylokonwektorów	szt	1
Pompa obiegowa układu w.l dla belek chłodzących	szt	1
Zawór równoważąco-regulacyjny z siłownikiem z płynną regulacją DN125	szt	1
Zawór zwrotny DN150	szt	1
Filtr siatkowy DN150	szt	1
Termometr	szt	19
Manometr	szt	15
Czujnik temperatury	szt	8
Płytowy wymiennik ciepła, skręcany, z możliwością czyszczenia o mocy 420 kW, przy parametrach woda 8/14OC, 35% glikol etylenowy 6/12OC, opory przepływu ≤35kPa, PN10	szt	1
Płytowy wymiennik ciepła, skręcany, z możliwością czyszczenia o mocy 180 kW, przy parametrach woda 16/18OC, 35% glikol etylenowy 6/12OC, opory przepływu ≤35kPa, PN10	szt	1

**Odpowiedź:** Wymieniona wyżej armatura i urządzenia wchodzi w zakres postępowania przetargowego. Wprowadzono w kosztorysie nakładczym branży sanitarnej – Załącznik nr 2.17 – A2 – kosztorys instalacje sanitarne – REWIZJA F.

1406. Jeżeli elementy z powyższego zestawienia materiałowego stanowią zakres postępowania przetargowego proszę o podanie parametrów:

- Pompy obiegowej układu w.l dla wentylokonwektorów
- Pompy obiegowej układu w.l dla belek chłodniczych

**Odpowiedź:** W/w dane są ujęte w opisie technicznym nr 240-IP-A2-XX-TD-S-57201 A, p.6.

1407. Proszę o informację czy koszty serwisu urządzeń wentylacyjnych i klimatyzacyjnych wraz z wymianą materiałów eksploatacyjnych stanowią zakres niniejszego postępowania.

**Odpowiedź:** Nie.

1408. Prosimy o potwierdzenie, że dostawa materiałów eksploatacyjnych dla Stacji Uzdatniania Wody w postaci soli tabletkowanej, złożeń filtracyjnych, reagentów, wkładów do lamp UV, po przekazaniu obiektu Inwestorowi (podpisaniu protokołu odbioru końcowego) jest w zakresie Zamawiającego/Użytkownika.

1409. Prosimy o potwierdzenie że dostawa reagentów do stacji dezynfekcji CWU tj. (chloryn sodowy, kwas solny) po przekazaniu obiektu Inwestorowi (podpisaniu protokołu odbioru końcowego) jest w zakresie Zamawiającego/Użytkownika.

**Odpowiedź 1408-1409:** Do momentu uruchomienia oraz odbiorów Stacji Uzdatniania wody wyposażenie Stacji we wszystkie niezbędne materiały eksploatacyjne leży po stronie wykonawcy. Po przekazaniu obiektu Inwestorowi dostawa materiałów eksploatacyjnych jest w zakresie Zamawiającego/Użytkownika.

1410. Schemat instalacji chłodniczej- budynek A2 (plik: 240-IP-A2-XX-SD-S-55212) zawiera dwa rozdzielacze DN300. Prosimy Zamawiającego o potwierdzenie, iż są one w zakresie postępowania oraz o umieszczenie pozycji w kosztorysie.

**Odpowiedź:** Tak, są w zakresie. Wprowadzono w kosztorysie nakładczym branży sanitarnej – Załącznik nr 2.17 – A2 – kosztorys instalacje sanitarne – REWIZJA F.



1411. Prosimy o udostępnienie kart doboru pomp modułu mieszającego w instalacjach ciepła technologicznego dla budynku A1.  
**Odpowiedź:** Udostępniamy dane pomp modułu mieszającego w instalacjach ciepła technologicznego dla budynku A1 w załączniku "Zestawienie pomp modułów mieszających".
- Dotyczy instalacji GAZÓW MEDYCZNYCH
1412. Proszę o udostępnienie projektu połączenia instalacji gazów medycznych pomiędzy budynkami A1 oraz A2.  
**Odpowiedź:** Udostępniono rzut instalacji gazów medycznych na kondygnacji P02 w budynku A1 – rys. nr 240-IP-A1-02-DR-M-54001-C.
1413. W kosztorysie brak pozycji niezbędnych do wykonania przyłącza tlenu medycznego. Proszę o udostępnienie projektu.  
**Odpowiedź:** Przyłącze tlenu nie wchodzi w zakres projektu, a tym samym w zakres przetargu. Załączono opis 240-IP-00-XX-TD-M-54001-C (pkt. 9.2.1).
1414. W kosztorysie gazów medycznych brak pozycji - przejścia pożarowe, prosimy o zamieszczenie przedmiarów.  
**Odpowiedź:** Udostępniamy kosztorysy uzupełnione o przejścia pożarowe: Załącznik nr 2.11 – A1 – kosztorys gazy medyczne – REWIZJA C oraz Załącznik nr 2.24 – A2 – kosztorys gazy medyczne – REWIZJA D.
1415. W kosztorysie instalacji gazów medycznych A1 brak rurociągu dn 28 mm dla instalacji próżni medycznej, rurociągu dn 22 mm dla instalacji tlenu (budynek A2), rurociągu dn 28 mm dla sprężonego powietrza do celów technicznych, prosimy o zamieszczenie przedmiarów.  
**Odpowiedź:** Udostępniamy kosztorysy uzupełnione o brakujące średnice i ilości rur Załącznik nr 2.11 – A1 – kosztorys gazy medyczne – REWIZJA C oraz Załącznik nr 2.24 – A2 – kosztorys gazy medyczne – REWIZJA D.
1416. W kosztorysie brak pozycji odbiorowych instalacji gazów medycznych – próby, badania, certyfikacja, UDT, prosimy o zamieszczenie przedmiarów.  
**Odpowiedź:** Udostępniamy kosztorysy uzupełnione o wyżej wymienione pozycje: Załącznik nr 2.11 – A1 – kosztorys gazy medyczne – REWIZJA C oraz Załącznik nr 2.24 – A2 – kosztorys gazy medyczne – REWIZJA D.
1417. W opisie gazów medycznych zaprojektowano sygnalizator alarmowy SA-ZGM zlokalizowany w budynku A1 P01.SW.56 rejestracja – w części rysunkowej tak opisane pomieszczenie to szatnia w istniejącej części budynku A1. Czy i jak należy wykonać SA-ZGM? Brak urządzenia w kosztorysie  
**Odpowiedź:** Należy wykonać sygnalizator alarmowy SA-ZGM w pomieszczeniu P01.PT.42 Pom. Teletechników w budynku A1. Opis instalacji gazów medycznych został poprawiony: 240-IP-00-XX-TD-M-54001-C. Kosztorys został uzupełniony o powyższy sygnalizator: Załącznik nr 2.11 – A1 – kosztorys gazy medyczne – REWIZJA C.
1418. W opisie gazów medycznych brak parametrów rozprężalni dwutlenku węgla (budynek A2)  
**Odpowiedź:** Parametry rozprężalni dwutlenku węgla zostały uwzględnione w opisie do Rewizji B (240-IP-00-XX-TD-M-54001-B). Poniżej parametry:  
Zaprojektowano rozprężalnię dwutlenku węgla składającą się z:
- 2x6 butli 40 dm<sup>3</sup> + 2 butle awaryjne 40 dm<sup>3</sup>.
- Ilość butli powinna wystarczyć na 14 dni roboczych (336godz) przy założeniach:
- 10 sal operacyjnych,
  - 4 zabiegi laparoskopowe na 1 salę dziennie,
  - zużycie CO<sub>2</sub> ok 150 dm<sup>3</sup> na zabieg (1,5godz).
- Dotyczy instalacji Kanalizacji
1419. W dokumentacji brak rurociągu tłoczego ze studni schładzającej – jaką podanej średnicy rurociągu tłoczego oraz armatury. Brak tych pozycji w kosztorysach.



**Odpowiedź:** Uzupelniono w kosztorysie nakładczym - Załącznik nr 2.06 - A1 - kosztorys instalacje sanitarne - REWIZJA F oraz na rysunku 240-IP-A1-03-DR-S-50101-A w załączniku.

1420. W kosztorysie instalacji sanitarnych brak pozycji rurociągu żeliwnego od wpustu w pom. węzła cieplnego do studni schładzających. (A1)

**Odpowiedź:** Uzupelniono w kosztorysie nakładczym - Załącznik nr 2.06 - A1 - kosztorys instalacje sanitarne - REWIZJA F.

1421. W projekcie wpisano, że przewidywana jest zmiana lokalizacji pionów kanalizacji deszczowej (A1) - brak takich pozycji w kosztorysie, prosimy o uzupełnienie przedmiarów.

**Odpowiedź:** Nie przewiduje się zmiany lokalizacji pionów kanalizacji deszczowej.

1422. W opisie BMS zawarta jest informacja, że po pompownie w studiach schładzających mają być wyposażone w styki bezpotencjałowe informujące o stanach: praca, awaria zbiorcza. Jak ma być realizowane sterowanie pracą pomp?

**Odpowiedź:** Zamawiający oczekuje, że sterowanie pomp ma być realizowane autonomicznie przez dedykowany pływak pompy. Sygnały ze styków bez potencjałowych służą tylko do monitorowania przez BMS stanu pracy urządzeń.

1423. Dotyczy instalacji HYDRANTOWEJ

Brak pozycji kosztorysowej dla izolacji instalacji hydrantowej na piętrach/przestrzeniach nieogrzewanych - prosimy o uzupełnienie przedmiarów.

**Odpowiedź:** Uzupelniono kosztorys nakładczy o przewód grzejny. Zakres uwzględniono w kosztorysie - Załącznik nr 2.06 - A1 - kosztorys instalacje sanitarne - REWIZJA F.

1424. Zgodnie z planem realizacji inwestycji pion wody na bud. A1 doprowadzić do P3.

Prosimy o rozwiązanie projektowe w jaki sposób zasilić nawilżacze zlokalizowane na P17?

**Odpowiedź:** Należy wykonać wielobranżowo obszar zgodnie z projektem wykonawczym autorstwa Industria Project Sp. Z o.o., w zakresie określonym w Planie Realizacji CKD niezbędnym do poprawnego i zgodnego z przepisami funkcjonowania budynku.

1425. W projekcie nie zostały uwzględnione kluczowe parametry zasilaczy UPS jakie Projektant przewidział do zasilenia kluczowych odbiorników w związku z tym zwracamy się z poniższymi pytaniami.

Czy Zamawiający podtrzymuje oczekiwanie dostarczenia systemów modułowych pozbawionych pojedynczych punktów awarii - każdy moduł posiada swój prostownik, falownik, układ ładowania baterii, łańcuch baterijny (tzw. bateria rozdzielona) oraz wyświetlacz LCD służący do sterowania zgodnie z PFU zamieszczonym do przetargu dotyczącego wyboru projektanta?

**Odpowiedź:** Zamawiający podtrzymuje swoje wymagania.

1426. W projekcie nie określono jaka powinna być żywotność baterii jakie należy zastosować do zasilaczy UPS. Czy Zamawiający oczekuje dostarczenia wysokiej jakości baterii zaklasyfikowanych wg. EUROBAT do tzw. grupy LONG LIFE (>12 lat w 20 stopniach Celsjusza)?

**Odpowiedź:** W specyfikacji technicznej w punkcie 3.19 w tabeli podano żywotność min. 10 lat. Zamawiający dopuszcza rozwiązania równoważne lub lepsze.

1427. W specyfikacji UPSa brakuje określenia kluczowych dla Zamawiającego parametrów zasilacza UPS co będzie skutkowałem dostarczeniem najtańszych i przestarzałych konstrukcji. Czy Zamawiający oczekuje, że zasilacze UPS będą się charakteryzowały poniższymi parametrami (charakterystycznymi dla większości wiodących producentów):

- Moc wyjściowa  $\cos \phi = 1$  (kVA=kW)
- Sprawność UPS > 96% w zakresie obciążenia 25-100% w trybie VFI.
- Wysoka wydajność ładowarki pozwalająca na szybkie naładowanie baterii po zaniku - minimum do 80A dla projektowanych UPSów.
- Łagodny czas narastania prądu w momencie przejścia z baterii na generator lub źródło miejskie - nie powodujący skokowego obciążenia generatora.
- Możliwość współpracy z bateriami litowo-jonowymi pozwalającymi w przyszłości na zamianę baterii VRLA na nowocześniejszą technologię.



**Odpowiedź:** Wymagania dotyczące UPS'a określono w specyfikacji technicznej w punkcie 3.19. Zamawiający dopuszcza rozwiązania równoważne lub lepsze.

1429. Dotyczy rysunku 240-IP-A2-2-DR-K-02055-Konstrukcja dachu: Prosimy o uzupełnienie rzutu konstrukcji o słupy stalowe HEA320 widoczne na przekroju oraz o przesłanie przekroju przez cały dach.

**Odpowiedź:** Prosimy rozpatrywać z rysunkiem: 240-IP-A2-2-DR-K-02055-A-Konstrukcja dachu.

1430. Dotyczy rysunku 240-IP-A2-2-DR-K-02056-Rzut dachu - konstrukcja pod agregaty: Prosimy o uzupełnienie rysunku o przekrój przez konstrukcję, ponieważ nieznane są wysokości słupów oraz o brakujące podpisy rodzajów słupów na rzucie.

**Odpowiedź:** Braki opisów zostały uzupełnione. Prosimy rozpatrywać z rysunkami:

240-IP-A2-2-DR-K-02056-B-Rzut dachu- konstrukcja pod agregaty osie B1-F'

240-IP-A2-2-DR-K-02059-A-Rzut dachu - konstrukcja pod agregaty osie F'-L

Zaktualizowano kosztorys – Załącznik nr 2.12 – A2 – kosztorys architektura i konstrukcja – REWIZJA I.

1431. Dotyczy rysunku 240-IP-A2-2-DR-K-02058-Konstrukcja pod obudowę dachu. Prosimy o uzupełnienie brakujących podpisów elementów konstrukcji na rzucie oraz przekroju.

**Odpowiedź:** Braki opisów zostały uzupełnione. Prosimy rozpatrywać z rysunkami:

240-IP-A2-2-DR-K-02058-B-Konstrukcja pod obudowę dachu

Zaktualizowano kosztorys – Załącznik nr 2.12 – A2 – kosztorys architektura i konstrukcja – REWIZJA I.

1432. Czy zaznaczone na czerwono słupy w obszarze między osiami 15- 17 i E - F na rysunku 240-IP-A2-01-DR-K-14002-Plan wyburzeń - poziom P01 są przeznaczone do rozbiórki? Nie są w żaden sposób opisane, dlatego prosimy o informację.

**Odpowiedź:** Słupy oznaczone na rysunku 240-IP-A2-01-DR-K-14002-Plan wyburzeń - poziom P01 nie są przeznaczone do rozbiórki. Na rysunku widoczny jest podrys z niższej kondygnacji. Prosimy rozpatrywać ze zrewidowanym rysunkiem: 240-IP-A2-01-DR-K-14002-A-Plan wyburzeń - poziom P01.

1433. Na rysunku 240-IP-A2-1-DR-K-14004-Plan wyburzeń - poziom P1 zaznaczono na czerwono do wyburzenia same biegi schodowe bez spoczników. Prosimy o potwierdzenie, czy spoczniki również są przeznaczone do wyburzenia.

**Odpowiedź:** Potwierdzamy, że wyburzeniu ulegają zarówno biegi schodowe jak i spoczniki. Prosimy rozpatrywać z rysunkiem: 240-IP-A2-1-DR-K-14004-A-Plan wyburzeń - poziom P1.

1434. Na rysunku 240-IP-A2-SE-DR-K-05002-Przekroje ścian wyburzanych zawarte są tylko wybrane ściany- na planach wyburzeń zaznaczonych jest więcej ścian. Prosimy o udostępnienie przekrojów wszystkich ścian przeznaczonych do wyburzenia.

**Odpowiedź:** Dokładne wymiary wycięcia w żelbetowych ścianach oznaczonych na rysunku 240-IP-A2-SE-DR-K-05002-Przekroje ścian wyburzanych należy rozpatrywać łącznie z rzutami architektonicznymi. Wycięcia instalacyjne w ścianach są w zakresie branż odpowiadających.

1435. Na rysunku 240-IP-A2-1-DR-K-02272-Zbrojenie nadszybi 1-5 brakuje nadszybia szachtu windowego nr 3 oraz zestawienia zbrojenia do tego elementu. Jeśli szacht nr 3 wchodzi w zakres zamówienia, prosimy o uzupełnienie rysunku.

**Odpowiedź:** Szacht nr 3 nie wchodzi w zakres postępowania przetargowego.

1436. Prosimy o potwierdzenie, że w związku z postępowaniem ZP/76/2019 dotyczącym Wykonania wzmocnień konstrukcji i zabezpieczeń przeciwpożarowych w budynku A1 Centrum Kliniczno Dydaktycznego Uniwersytetu Medycznego w Łodzi w ramach II etapu budowy CKD wszystkie prace związane ze wzmocnieniem konstrukcji i zabezpieczeniem przeciwpożarowym dla budynku A1 nie wchodzi w zakres przetargu. Prosimy również o informację, w jakim terminie będą realizowane ww prace.



**Odpowiedź:** W kosztorysie nakładczym przewidziano niewielki zakres prac związany ze wzmocnieniem oraz zabezpieczeniem konstrukcji p.poż, które będą wykonywane np. po wykonaniu przebić przez stropy pod szachty instalacyjne. Główny zakres prac w zakresie wykonania wzmocnień konstrukcji i zabezpieczeń przeciwpożarowych w budynku A1 wchodzi w zakres postępowania nr ZP/17/2020. Termin realizacji prac związanych z postępowaniem ZP/17/2020 w pełni koreluje z terminem przekazania frontu prac na budynku A1 określonym we wzorze umowy.

1437. Prosimy o potwierdzenie, że w związku z postępowaniem ZP/76/2019 dotyczącym Wykonania wzmocnień konstrukcji i zabezpieczeń przeciwpożarowych w budynku A1 Centrum Kliniczno Dydaktycznego Uniwersytetu Medycznego w Łodzi w ramach II etapu budowy CKD wszystkie prace związane ze wzmocnieniem konstrukcji i zabezpieczeniem przeciwpożarowym dla budynku A2 wchodzi w zakres przetargu i nie jest prowadzone żadne dodatkowe postępowanie w tym zakresie.

**Odpowiedź:** Wszystkie prace związane ze wzmocnieniem konstrukcji i zabezpieczeniem ppoż. dla budynku A2 wchodzi w zakres postępowania nr ZP/100/2019.

1438. W części opisowej planu realizacji w podrozdziale 4.2.1 Budynek A1 w punkcie 2 wymienione są prace takie jak wykonanie nowoprojektowanych stropów w miejscach przebić. W dokumentacji brakuje rysunków konstrukcyjnych tych stropów. Prosimy o udostępnienie.

**Odpowiedź:** Nowoprojektowane płyty stropowe należy wykonać zgodnie z rysunkami:

240-IP-A1-SE-DR-K-03053 - Detal płyty umieszczanej w miejscach wyburzeń,  
240-IP-A1-S3-DR-K-03105 - Detal płyty z półkami umieszczanej w miejscach wyburzeń - 240 cm,  
240-IP-A1-SE-DE-K-03100 - Detal płyty z półką umieszczanej w miejscach wyburzeń,  
240-IP-A1-SE-DE-K-03101 - Detal płyty z półkami umieszczanej w miejscach wyburzeń,  
240-IP-A1-SE-DE-K-03102 - Detal płyty z półką umieszczanej w miejscach wyburzeń - 120 cm,  
240-IP-A1-SE-DE-K-03103 - Detal płyty z półkami umieszczanej w miejscach wyburzeń - 120 cm,  
240-IP-A1-SE-DE-K-03104 - Detal płyty z półką umieszczanej w miejscach wyburzeń - 240 cm.

1439. W części opisowej planu realizacji w podrozdziale 4.2.1 Budynek A1 w punkcie 3 wymienione są prace takie jak wykonanie podkonstrukcji stalowej na P1 i P2 do central wentylacyjnych. W dokumentacji brakuje rysunków tych podkonstrukcji. Prosimy o udostępnienie.

**Odpowiedź:** Dokumentacja znajduje się na rysunku: 240-IP-A1-1-DR-K-03026 - Rzut poziomu 1 - konstrukcja pod agregaty.

1440. W części opisowej planu realizacji w podrozdziale 4.2.1 Budynek A1 w punkcie 4 wymienione są prace takie jak wykonanie otworu montażowego w dachu na kondygnacji P18 oraz wykonanie monolitycznego stropu uzupełniającego ubytek. W dokumentacji brakuje rysunków dotyczących tych prac. Prosimy o udostępnienie.

**Odpowiedź:** Strop w miejscu wycięcia stropu należy uzupełnić płytami żelbetowymi monolitycznymi zgodnie z detalem: 240-IP-A1-S3-DR-K-03105 - Detal płyty z półkami umieszczanej w miejscach wyburzeń - 240 cm.

1441. W części opisowej planu realizacji w podrozdziale 4.2.1 Budynek A1 w punkcie 5 wymienione są prace takie jak osuszenie kondygnacji piwnicznych. Prosimy o udostępnienie rzutów kondygnacji piwnicznych, na których będą widoczne ściany.

**Odpowiedź:** Udostępniamy rzuty architektoniczne z widocznymi ścianami kondygnacji podziemnych: 240-IP-A1-02-DR-A-03004-A i 240-IP-A1-03-DR-A-03001-A.

1442. W części opisowej planu realizacji w podrozdziale 4.2.1 Budynek A1 w punkcie 6 wymienione są prace takie jak globalne wzmocnienie elewacji. W dokumentacji brakuje rysunków dotyczących tych prac. Prosimy o udostępnienie.

**Odpowiedź:** Elewacja budynku A1 nie wchodzi w zakres przetargu, oprócz kondygnacji od P0-P3, na których należy wykonać prace uwzględnione w kosztorysie: Załącznik nr 2.12 – A2 – kosztorys architektura i konstrukcja – REWIZJA I.

1443. W części opisowej planu realizacji w podrozdziale 4.2.2 Budynek A2 w punkcie 1 wymienione są prace takie jak osuszenie kondygnacji piwnicznych. Prosimy o udostępnienie rzutów kondygnacji piwnicznych, na których będą widoczne ściany.



**Odpowiedź:** Ściany wymagające osuszenia zostały skosztorysowane szacunkowo. Rzuty z zaznaczonymi ścianami należy rozpatrywać wraz z rzutami architektonicznymi 240-IP-A2-02-DR-A-03001 - Rzut kondygnacji P02 1-3, 240-IP-A2-02-DR-A-03002 - Rzut kondygnacji P02 2-3 i 240-IP-A2-02-DR-A-03003 - Rzut kondygnacji P02 3-3.

1444. W części opisowej planu realizacji w podrozdziale 4.2.2 Budynek A2 w punkcie 3 wymienione są prace takie jak otworowanie ścian ze względu na przebicia instalacyjne. W dokumentacji brakuje rysunków z zaznaczonymi otworami do wykonania w ścianach. Prosimy o udostępnienie.

**Odpowiedź:** Otworowania w ścianach ze względu na przebicia instalacyjne należy rozpatrywać z rzutami branżowymi instalacji wewnętrznych budynku. Przebicia w ścianach klatki schodowej przedstawiono na rysunku: 240-IP-A1-SE-DR-K-03027 - Wyburzenie ściany kl. sch. Należy uwzględnić technologię wycięcia i wzmocnienia zgodnie z Opisem Technicznym: 240-IP-00-XX-TD-K-00001-B-OPIS PW A1 i A2.

1445. W części opisowej planu realizacji w podrozdziale 4.2.2 Budynek A2 w punkcie 7 jest mowa o wycięciu słupów na kondygnacji P1. W dokumentacji brakuje rysunków z zaznaczonymi słupami do wycięcia na poziomie P1. Prosimy o udostępnienie.

**Odpowiedź:** Mowa o lokalnie wyciętych słupach konstrukcyjnych i uzupełnieniach w ich miejsce.

1446. W zestawieniu materiałów instalacji wentylacji i klimatyzacji dla budynku A1 są zapisy np. „Parametry techniczne wg Tabeli 7.3”. Prosimy o wskazanie lokalizacji Tabel 7.1 do 7.11. z parametrami technicznymi wszystkich urządzeń.

**Odpowiedź:** Tabele znajdują się w opisie 240-IP-A1-XX-TD-S-57101 i zaczynają się od strony 33. Ponadto znacząca większość parametrów znajduje się w kartach katalogowych.

1447. Przedmiar robót instalacji wentylacji dla budynku A1 zawiera urządzenia obsługujące inne kondygnacje niż Oddział Chemioterapii Diennej i Oddział Radioterapii, np. centrala N4W4, N34W34, N5W5, N17W17, N25,W25 itp. Prosimy o potwierdzenie, że w ramach zamówienia należy wykonać wyłącznie instalacje wentylacji obsługujące pomieszczenia Oddziału Chemioterapii Diennej na poziomie 0 oraz pomieszczenia Oddziału Radioterapii na poziomie +3 oraz o korektę przedmiarów robót poprzez usunięcie pozycji których dostawa i montaż nie wchodzi w zakres zamówienia.

**Odpowiedź:** Należy wykonać wielobranżowo obszar zgodnie z projektem wykonawczym autorstwa Industria Project Sp. z o.o., w zakresie określonym w Planie Realizacji CKD niezbędnym do poprawnego i zgodnego z przepisami funkcjonowania budynku.

1448. Prosimy o potwierdzenie, że dla układów wentylacyjnych obsługujących kilka kondygnacji np. A.N4/A.W4, A.N5/A.W5 i A.N10/W10 należy wykonać tylko zakres niezbędny do uruchomienia 3p.

**Odpowiedź:** Należy wykonać wielobranżowo obszar zgodnie z projektem wykonawczym autorstwa Industria Project Sp. z o.o., w zakresie określonym w Planie Realizacji CKD niezbędnym do poprawnego i zgodnego z przepisami funkcjonowania budynku.

1449. Prosimy o udostępnienie kart katalogowych wg pkt 11 opisu do projektu III.III instalacji wentylacji budynku A1.

**Odpowiedź:** Patrz odpowiedź nr 492

1450. Przedmiar robót instalacji wentylacji A1 zawiera pozycje dotyczące nawilżaczy dla układów nieobsługujących kondygnację 0 i 3. Prosimy o potwierdzenie, że dostawa i montaż tych nawilżaczy nie wchodzi w zakres zamówienia. Prosimy o korektę przedmiaru robót.

**Odpowiedź:** Należy wykonać wielobranżowo obszar zgodnie z projektem wykonawczym autorstwa Industria Project Sp. z o.o., w zakresie określonym w Planie Realizacji CKD niezbędnym do poprawnego i zgodnego z przepisami funkcjonowania budynku.

1451. Prosimy o udostępnienie rzutów węzłów cieplnych w budynku A1 i A2 z dyspozycją urządzeń.

**Odpowiedź:** Rzuty instalacji węzła cieplnego zostały zamieszczone jako załączniki 240-IP-A2-02-DR-S-51102 oraz 240-IP-A2-02-DR-S-51202.



1452. Prosimy o potwierdzenie, że wykonanie przyłączy sieci ciepłej do nowoprojektowanych węzłów ciepłych nie wchodzi w zakres zamówienia  
**Odpowiedź:** Przyłącza sieci ciepłej do nowoprojektowanych węzłów nie wchodzi w zakres postępowania.
1453. Zgodnie z opisem „Plan realizacji CKD2 - Zakres przetargu” jako obszary niezbędne do funkcjonowania CKD wyszczególniono m.in. pomieszczenie techniczne na kondygnacji P13: P13.PT.5 oraz całą kondygnację techniczną P17 – są to wentylatornie, w których docelowo będą się znajdować urządzenia wentylacyjne obsługujące obszary nie będące w zakresie postępowania (kondygnacje poza P0 i P3). Prosimy o szczegółową informację jakie prace należy wykonać w przestrzeniach technicznych na kondygnacji P13 oraz P17.  
**Odpowiedź:** Należy wykonać wielobranżowo obszar zgodnie z projektem wykonawczym autorstwa Industria Project Sp. Z o.o., w zakresie określonym w Planie Realizacji CKD niezbędnym do poprawnego i zgodnego z przepisami funkcjonowania budynku.
1454. Zgodnie z opisem „Plan realizacji CKD2 - Zakres przetargu” jako obszary niezbędne do funkcjonowania CKD wymieniono pomieszczenia elektryczne i teletechniczne na kondygnacjach P8, P11, P13, P16 – prosimy o szczegółowe informacje jakie prace budowlane i instalacyjne (elektryczne, sanitarne, mechaniczne) należy wykonać w wymienionych pomieszczeniach.  
**Odpowiedź:** Należy wykonać wielobranżowo obszar zgodnie z projektem wykonawczym autorstwa Industria Project Sp. Z o.o., w zakresie określonym w Planie Realizacji CKD niezbędnym do poprawnego i zgodnego z przepisami funkcjonowania budynku.
1455. Prosimy o informację czy w obszarach oznaczonych jako „zakres przedmiotu zamówienia – obszary wymagające wykonania ograniczonej części instalacji oraz konstrukcji niezbędnych do realizacji celem funkcjonowania CKD2” należy wykonać wyłącznie instalacje niezbędne do funkcjonowania Oddziału Chemioterapii Dzielnej i Oddziału Radioterapii.  
**Odpowiedź:** Należy wykonać wielobranżowo obszar zgodnie z projektem wykonawczym autorstwa Industria Project Sp. Z o.o., w zakresie określonym w Planie Realizacji CKD niezbędnym do poprawnego i zgodnego z przepisami funkcjonowania budynku.
1456. Przedmiar robót zawiera pozycje 109, 110, 111 dotyczące dostawy tryskaczy na poziom P1, P01, P02 to nie jest zgodne z obszarami wchodzącymi w zakres zamówienia. Prosimy o potwierdzenie, że instalację tryskaczową należy wykonać wyłącznie na kondygnacji P0 i P3. Prosimy o korektę przedmiaru robót.  
**Odpowiedź:** Zgodnie z Planem Realizacji CKD, punkt 4.3.1. INSTALACJA TRYSKACZOWA I HYDRANTOWA w celu zabezpieczenia pożarowego instalacja tryskaczowa musi zostać wykonana „na kondygnacjach poniżej kondygnacji objętych zakresem CKD2. Jeżeli kondygnacja jest niezagospodarowana to należy instalacje wykonać w siatce jak dla pustej przestrzeni.” To oznacza również kondygnacje P2, P1, P01 i P02.
1457. Prosimy o potwierdzenie, że wykonanie instalacji tryskaczowej i hydrantowej poza obszarem objętym postępowaniem (na kondygnacjach innych niż P0 i P3) nie wchodzi w zakres zamówienia.  
**Odpowiedź:** Zgodnie z Planem Realizacji CKD, punkt 4.3.1. INSTALACJA TRYSKACZOWA I HYDRANTOWA w celu zabezpieczenia pożarowego instalacja tryskaczowa musi zostać wykonana „na kondygnacjach poniżej kondygnacji objętych zakresem CKD2. Jeżeli kondygnacja jest niezagospodarowana to należy instalacje wykonać w siatce jak dla pustej przestrzeni.” To oznacza również kondygnacje P2, P1, P01 i P02.
1458. Prosimy o informację czy w związku z wykonywaniem pionu komunikacyjnego – klatki schodowej w osiach 2-4 należy wykonać kompletny pion hydrantowy wraz z hydrantami pożarowymi 52?  
**Odpowiedź:** Tak, należy wykonać kompletny pion hydrantowy wraz z hydrantami pożarowymi.
1459. Prosimy o informację czy wykonanie przyłączy kanalizacyjnych od ściany budynku do istniejących studni kanalizacyjnych czy wchodzi w zakres zamówienia. Jeżeli tak, prosimy o udostępnienie planu sieci oraz profili przykanalików oraz uzupełnienie przedmiarów o pozycje związane z robotami ziemnymi, przejściami wodo i gazo szczelnymi, włączeniem w istniejące studnie itp.



**Odpowiedź:** Dokumentacja projektowa przyłączy kanalizacyjnych od ściany budynku do istniejących studni kanalizacyjnych została uwzględniona w odrębnym opracowaniu (objętym odrębnym pozwoleniem na budowę), które zostanie udostępnione po wyłonieniu Wykonawcy. Przedmiary uzupełniono o wymagane do tego materiały i prace, zawarto je w załączniku jako - Załącznik nr 2.06 - A1 - kosztorys instalacje sanitarne - REWIZJA F oraz Załącznik nr 2.17 - A2 - kosztorys instalacje sanitarne - REWIZJA F - na podstawie przedmiaru należy uwzględnić przyłącza kanalizacyjne w ofercie.

1460. Projekt przewiduje zmianę lokalizacji pionów instalacji kanalizacji deszczowej oraz izolację istniejącej instalacji kanalizacji deszczowej w budynku A1 - brak pozycji uwzględniających te prace w kosztorysie, prosimy o uzupełnienie.

**Odpowiedź:** Nie przewiduje się zmiany lokalizacji pionów kanalizacji deszczowej.

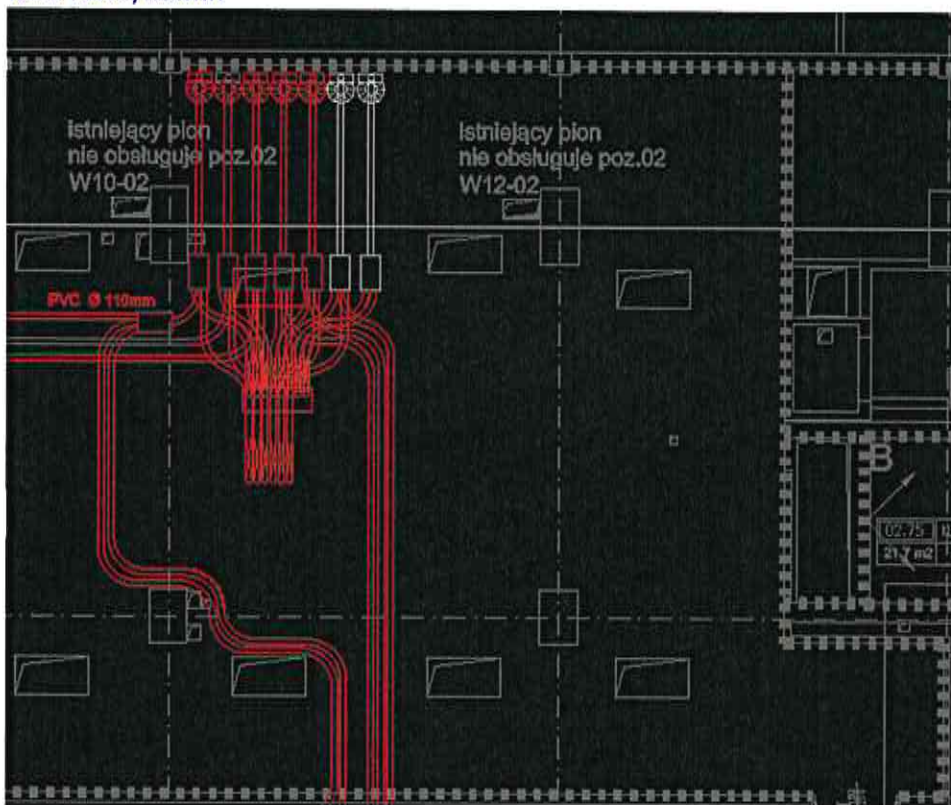
1461. Prosimy o udostępnienie schematów instalacji poczty pneumatycznej.

**Odpowiedź:** Patrz odpowiedź nr 480.

1462. Prosimy o udostępnienie rzutu maszynowni poczty pneumatycznej oraz wskazanie miejsca włączenia nowoprojektowanej instalacji

**Odpowiedź:** Włączenie dwóch nowych linii poczty ma być w maszynowni poczty i polegać na dołączeniu do istniejącego rozdzielacza liniowego nowych linii.

Rzut Maszynowni:



1463. Zgodnie z dokumentacją istniejące stacje nadawcze i odbiorcze należy zmodyfikować o nowe sterowanie - prosimy o podanie ilości i lokalizacji istniejących stacji w budynkach A1 i A2.

**Odpowiedź:** Wszystkie stacje istniejące oblecenie w ilości 34 sztuk należy zmodernizować i zmodyfikować o nowe sterowanie.

1464. Prosimy o potwierdzenie, że w zakresie zamówienia jest wykonanie instalacji wody lodowej zasilającej wyłącznie centrale wentylacyjne obsługujące poziom 0 oraz +3 w budynku A1 i klimakonwektory na kondygnacji 0 oraz +3.

1465. Prosimy o potwierdzenie, że w ramach zamówienia należy dostarczyć wyłącznie agregaty chłodnicze ACH-01, ACH-03, ACH-04. Prosimy o usunięcie pozycji 53 d.1.2.3 oraz 56 d. 1.2.3 z kosztorysu wentylacji i klimatyzacji dla budynku A1.



**Odpowiedź 1464-1465:** Należy wykonać wielobranżowo obszar zgodnie z projektem wykonawczym autorstwa Industria Project Sp. Z o.o., w zakresie określonym w Planie Realizacji CKD niezbędnym do poprawnego i zgodnego z przepisami funkcjonowania budynku.

1466. Czy dostawa i montaż liczników chłodu w budynku A1 na kondygnacji 0 oraz +3 wchodzi w zakres zamówienia? Jeżeli tak, prosimy o dodanie pozycji w kosztorysie uwzględniających te prace.  
**Odpowiedź:** Tak, wchodzi w zakres zamówienia, dodano pozycje w kosztorysie - Załącznik nr 2.06 - A1 - kosztorys instalacje sanitarne - REWIZJA F.
1467. Prosimy o udostępnienie rysunków rozwinięcia instalacji chłodniczej.  
**Odpowiedź:** W projekcie zamieszczone są schematy węzłów wody lodowej.
1468. Prosimy o udostępnienie zestawienia armatury instalacji wody lodowej.  
**Odpowiedź:** Udostępniamy zestawienia - pliki: ARMATURA INSTALACJI W.L., ARMATURA INSTALACJI ODZYSKU CIEPŁA.
1469. Prosimy o udostępnienie szczegółów podłączenia instalacji wody lodowej do chłodziw w centralach wentylacyjnych, klimakonwektorów i belek chłodzących z zaprojektowaną armaturą odcinającą, regulującą oraz zabezpieczającą.  
**Odpowiedź:** Podłączenie instalacji do wymienników ciepła dla budynku A2 jest pokazane na schematach poszczególnych instalacji. Dla budynku A1 w załączniku rysunek 240-IP-00-XX-SD-S-56219.
1470. Prosimy o udostępnienie zestawienia armatury instalacji ciepła technologicznego.  
**Odpowiedź:** Udostępniamy zestawienie - plik ARMATURA INSTALACJI C.T.
1471. Prosimy o udostępnienie rozwinięcia instalacji ciepła technologicznego.  
**Odpowiedź:** W projekcie zamieszczony jest schemat instalacji c.o. i c.t.
1472. Prosimy o udostępnienie rysunków węzłów regulacyjnych przy nagrzewnicach central wentylacyjnych z zaprojektowaną armaturą odcinającą, regulującą oraz zabezpieczającą.  
**Odpowiedź:** Podłączenie instalacji do wymienników ciepła dla budynku A2 jest pokazane na schematach poszczególnych instalacji. Dla budynku A1 w załączniku rysunek 240-IP-00-XX-SD-S-56219.
1473. W projekcie instalacji wentylacji i klimatyzacji dla budynku A1 jest zapis: "Nowoprojektowane oraz wymieniane odcinki poziome i pionowe instalacji p.poż" - prosimy o wskazanie, które przewody instalacji pożarowej są przewidziane do wymiany w ramach niniejszego postępowania.  
**Odpowiedź:** W ramach ogłoszonego przetargu przewodów do wymiany nie ma.
1474. Prosimy o informację czy w ramach zamówienia należy wykonać kompletny układ PNKL-1 napowietrzania klatki schodowej KL1?
1475. Prosimy o potwierdzenie, że w ramach zamówienia należy wykonać instalacje oddymiania korytarzy (PNW18, PNW19, PNW20, PNW21, PNW22, PNW23, PNW24) wyłącznie na kondygnacji 0 oraz +3 w osiach 1-8.  
**Odpowiedź 1474-1475:** Należy wykonać wielobranżowo obszar zgodnie z projektem wykonawczym autorstwa Industria Project Sp. Z o.o., w zakresie określonym w Planie Realizacji CKD niezbędnym do poprawnego i zgodnego z przepisami funkcjonowania budynku.
1477. Przedmiar robót instalacji centralnego ogrzewania budynku A1 nie zawiera pozycji dotyczących armatury grzejnikowej: zaworów termostatycznych, powrotnych i głowic termostatycznych - prosimy o uzupełnienie.  
**Odpowiedź:** Uzupełniono w kosztorysie nakładczym - Załącznik nr 2.06 - A1 - kosztorys instalacje sanitarne - REWIZJA F.
1478. Prosimy o określenie typów armatury grzejnikowej: zaworów termostatycznych, powrotnych i głowic termostatycznych.



**Odpowiedź:** Grzejniki stalowe płytowe z wbudowanym zaworem termostatycznym z precyzyjną nastawą wstępną. Zawory termostatyczne kątowe z bezstopniową nastawą wstępną.

1479. Prosimy o potwierdzenie, że w zakresie zamówienia jest wykonanie instalacji centralnego ogrzewania obsługującej wyłącznie poziomy 0 oraz +3.

**Odpowiedź:** Należy wykonać wielobranżowo obszar zgodnie z projektem wykonawczym autorstwa Industria Project Sp. Z o.o., w zakresie określonym w Planie Realizacji CKD niezbędnym do poprawnego i zgodnego z przepisami funkcjonowania budynku.

1480. Przedmiar robót nie zawiera centrali wentylacyjnej NW22 obsługującej OAiIT na poziomie 0 budynku A2. Jeżeli dostawa i montaż układu wentylacyjnego NW22 wchodzi w zakres zamówienia prosimy o uzupełnienie przedmiaru robót.

**Odpowiedź:** NW22 wchodzi w zakres zamówienia. Centrala wentylacyjna NW22 znajduje się w pozycji 39 d.1.2.1 w kosztorysie nakładczym branży wentylacji i klimatyzacji – Załącznik nr 2.16 – A2 – kosztorys wentylacja i klimatyzacja – REWIZJA F.

1481. Przedmiar robót instalacji wentylacji budynku A2 zawiera dostawę central wentylacyjnych NW17 i NW 18 obsługujących odpowiednio Hemodynamikę oraz Polisomnografię, obszary, które zgodnie z „Planem realizacji CKD2 – Zakres przetargu” nie wchodzi w zakres zamówienia. Prosimy o usunięcie pozycji 50 d.1.2.1. oraz 51 d.1.2.1 przedmiaru robót „ZP\_100\_2019 - zał. nr 2.16 do siwz - A2 - kosztorys wentylacja i klimatyzacja.ath.”

**Odpowiedź:** Oddziały Hemodynamiki i Polisomnografii nie wchodzi w zakres przetargu, ale w tych przestrzeniach i – w szczególności, w korytarzach, należy zapewnić wentylację i ogrzewanie. Usunięto pozycje dotyczące centrali NW17 i NW18 w kosztorysie nakładczym branży wentylacji i klimatyzacji – Załącznik nr 2.16 – A2 – kosztorys wentylacja i klimatyzacja – REWIZJA F.

1482. Prosimy o udostępnienie zestawień materiałów: klap przeciwpożarowych, regulatorów przepływu, przepustnic, tłumików, elementów nawiewnych i wywiewnych instalacji wentylacji budynku A2

**Odpowiedź:** Udostępniamy zestawienie - plik OSPRZĘT WENTYLACYJNY.

1483. Przedmiar instalacji gazów medycznych budynku A1 zawiera zawyżoną ilość punktów poboru w stosunku do projektu kondygnacji 0 i 3, prosimy o korektę ilości punktów poboru gazów medycznych.

**Odpowiedź:** Przedmiar instalacji gazów medycznych budynku A1 zawiera ilość punktów poboru równą ilości punktów poboru w projekcie kondygnacji P0 i P3. Tym samym ilości punktów poboru w przedmiarze są prawidłowe.

1484. Według opisu projektu instalacji gazów medycznych w budynku będą występowały punkty poboru: punkty poboru sprężonego powietrza pozamedycznego 5 bar: Powietrze (A5) – prosimy o sprostowanie 8bar ?

**Odpowiedź:** Nie, zaprojektowano instalacje sprężonego powietrza pozamedycznego 5 bar.

1485. Czy wykonanie rozprężalni tlenu wchodzi w zakres zamówienia? Jeżeli tak, prosimy o wskazanie pozycji w kosztorysie, w której należy wycenić te prace.

**Odpowiedź:** Wykonanie rozprężalni tlenu nie wchodzi w zakres zamówienia. Udostępniamy opis 240-IP-00-XX-TD-M-54001-C (pkt. 9.2.1).

1486. Prosimy o udostępnienie schematów maszynowni źródeł gazów medycznych: sprężarkowni, maszynowni próżni, rozprężalni CO2 i O2

**Odpowiedź:** Udostępniono schematy technologiczne gazów medycznych:

- Schemat sprężarkowni powietrza medycznego,
- Schemat sprężarkowni powietrza pozamedycznego,
- Schemat stacji próżni,

Schemat rozprężalni dwutlenku węgla

1487. Prosimy o udostępnienie rysunków rzutu instalacji gazów medycznych na kondygnacji 02 i 01.

**Odpowiedź:** Udostępniono rzuty instalacji gazów medycznych na kondygnacji P02 i P01: 240-IP-A1-02-DR-M-54001-C oraz 240-IP-A1-01-DR-M-54002-C.



1505. Prosimy o wyjaśnienie kwestii warstw dachowych Sd1 na rysunku 240-IP-A2-XX-DR-A-05001 przedstawione są warstwy dachowej na nowo wykonywanym dachu przedstawione poniżej

Sd 1 - Stropodach projektowany stalowy	$U_{max}=0,15 \text{ W/m}^2\text{K}$
- Membrana EPDM układana na zakład	
- Wełna mineralna twarda $\lambda \leq 0,036 \text{ W / (m}^2\text{K)}$	3cm
- Wełna mineralna dachowa z wyrobionym spadkiem $\lambda \leq 0,038 \text{ W/(m}^2\text{K)}$	min 22cm
- Folia paroizolacyjna PE układana na zakład	
- Blacha trapezowa wg projektu konstrukcji	
- Podkonstrukcja stalowa	
- Warstwy dachu istniejącego do usunięcia Membrana EPDM Wełna mineralna Płyty korytkowe Przestrzeń wentylowana Płyta żelbetowa	

Natomiast po otrzymaniu odpowiedzi w dniu 27.01.2020 od zamawiającego pojawił się rysunek z warstwami Sd1 w następującej postaci

Sd 1 - Stropodach projektowany stalowy	$U_{max}=0,15 \text{ W/m}^2\text{K}$
- papa x 2	
- Wełna mineralna twarda $\lambda \leq 0,04 \text{ W / (m}^2\text{K)}$	8cm
- Wełna mineralna dachowa z wyrobionym spadkiem $\lambda \leq 0,038 \text{ W/(m}^2\text{K)}$	min 20cm
- Folia paroizolacyjna PE układana na zakład	
- Blacha trapezowa wg projektu konstrukcji	
- Podkonstrukcja stalowa	
- Warstwy dachu istniejącego do usunięcia Membrana EPDM Wełna mineralna Płyty korytkowe Przestrzeń wentylowana Płyta żelbetowa	

\* przegroda musi spełniać minimalne wymagania akustyczne zgodne z operatem (wskaźnik izolacyjności akustycznej 49dB)

Prosimy o odpowiedź czy na dachu ma być ułożona Membrana EPDEM czy 2 x papa i czy wełna ma mieć minimalną grubość 25 cm czy 28 cm .

**Odpowiedź:** Zamawiający udostępnia rewizję rys. 240-IP-A2-XX-DR-A-05001-B. W ofercie należy uwzględnić Membranę EPDM i 28cm wełny.

1506. Proszę o opisanie kryje się pod pozycja 405 – Stopa dachowa z matą w komplecie z kosztorysu architektura i konstrukcja budynek A2

**Odpowiedź:** Jest to stopa dachowa systemowa do ustawiania na dachach urządzeń klimatyzacyjnych, rur, agregatów, chodników, solarów itp.

1509. Czy uruchomienie nowej poradni w budynku A2 wpływa na wskazaną przez Zamawiającego lokalizację zaplecza budowy oraz jego połączenie z miejscem prowadzenia prac?

**Odpowiedź:** Lokalizacja zaplecza budowy zostanie uzgodniona z wyłonionym wykonawcą po podpisaniu umowy.

1510. Prosimy o podanie czego dotyczą pozycje w kosztorysie – architektura i konstrukcja budynek A2 nr od 394 do 398, od 407-do 416?

**Odpowiedź:** Dotyczą zakresu objętego przedmiotowym postępowaniem.

1514. Prosimy o przekazanie rysunków określających pozycje w kosztorysie – architektura i konstrukcja budynek A1 nr od 788 do 819.

**Odpowiedź:** Wszystkie niezbędne informacje znajdują się w dokumentacji projektowej.

1515. Proszę o podanie czego dotyczą pozycje w kosztorysie – architektura i konstrukcja budynek A2 nr od 394 do 398, od 407-do 416

**Odpowiedź:** Dotyczą zakresu objętego przedmiotowym postępowaniem.



1533. Prosimy o przedstawienie wzmocnienia ścieżek transportu central wentylacyjnych, agregatów, sprzętów medycznych w budynku A1 i A2 oraz informację czy należy to uwzględnić przy wycenie?  
**Odpowiedź:** Przy wycenie należy uwzględnić wykonanie zbrojonej posadzki do nośności 10 kPA zgodnie z załączonymi rysunkami i Opisem Technicznym branży architektonicznej:  
 240-IP-A2-00-DR-A-03302-K-P.P0 2-3-ZbrojeniePosadzki  
 i 240-IP-A2-01-DR-A-03301-K-P.P01 2-2-ZbrojeniePosadzki.
1546. Czy w wycenie należy uwzględnić wibroizolatory od szachtów windowych w budynku A1 i A2 zabezpieczające sale łóżkowe przed negatywnym wpływem drgań i hałasów od dźwigów windowych?  
**Odpowiedź:** Nie należy uwzględniać.
1556. Czy w przedmiarze robót został uwzględniony demontaż wszystkich istniejących central wentylacyjnych i wentylatorów obsługujących budynek A2, które należy usunąć lub przesunąć w inne miejsce, jeżeli nadal będą wykorzystywane?  
**Odpowiedź:** Uwzględniono. Należy przyjąć zgodnie z kosztorysami: Załącznik nr 2.17 – A2 – kosztorys instalacje sanitarne – REWIZJA F oraz Załącznik nr 2.16 – A2 – kosztorys wentylacja i klimatyzacja – REWIZJA F.
1651. Prosimy o uzupełnienie dokumentacji o rysunki zbrojenia stropów nowoprojektowanych zaznaczonych na rysunkach:  
 240-IP-A2-0-DR-K-02249-Lokalizacja stropów nowopr. P00  
 240-IP-A2-01-DR-K-02248-Lokalizacja stropów nowopr. P01  
 240-IP-A2-1-DR-K-02250-Lokalizacja stropów nowopr. P1  
**Odpowiedź:** Dokumentacja została uzupełniona o rysunki:  
 240-IP-A2-0-DR-K-02249-B - Lokalizacja stropów nowopr. P0,  
 240-IP-A2-01-DR-K-02248-B - Lokalizacja stropów nowopr. P01,  
 240-IP-A2-1-DR-K-02250-B - Lokalizacja stropów nowopr. P1,  
 240-IP-A2-00-DR-K-02511 - Zbr. stropów P00,  
 240-IP-A2-01-DR-K-02510 - Zbr. stropów P01,  
 240-IP-A2-1-DR-K-02512 - Zbr. stropów P1.
1652. Brakuje rysunków zbrojeniowych dla stropów:  
 Strop nowoprojektowany w osiach 9'-10/C'-D poziom P01, P0, P1  
 Strop nowoprojektowany w osiach 11-12/D'-E poziom P01  
 Strop nowoprojektowany w osiach 12-13/D'-D' poziom P01, P0  
 Strop nowoprojektowany w osiach 16-17/C'-C' poziom P01  
 Strop nowoprojektowany w osiach 16-17/D'-D' poziom P01, P1  
 Strop nowoprojektowany w osiach 19-20/D'-E poziom P01, P0  
 Strop nowoprojektowany w osiach 1-2/C'-D poziom P0, P1  
 Strop nowoprojektowany w osiach 5-6/C'-D poziom P0, P1  
 Strop nowoprojektowany w osiach 9'-10/E'-F poziom P0  
 Strop nowoprojektowany w osiach 12-13/C'-C' poziom P0  
 Strop nowoprojektowany w osiach 13-14/C'-C' poziom P0  
 Strop nowoprojektowany w osiach 13-14/E'-F poziom P0  
 Strop nowoprojektowany w osiach 14-15/D'-E poziom P0  
 Strop nowoprojektowany w osiach 15-16/D'-E poziom P0  
 Strop nowoprojektowany w osiach 16-17/D'-E poziom P0  
 Strop nowoprojektowany w osiach 22-23/D'-D' poziom P0, P1  
 Strop nowoprojektowany w osiach 6-7/C'-D poziom P1  
 Strop nowoprojektowany w osiach 10'-11/C'-D poziom P1  
 Strop nowoprojektowany w osiach 11-12/C'-D' poziom P1  
 Strop nowoprojektowany w osiach 12-13/C'-D poziom P1  
 Strop nowoprojektowany w osiach 12-13/E'-E' poziom P1  
**Odpowiedź:** Dokumentacja została uzupełniona o rysunki:  
 240-IP-A2-0-DR-K-02249-B - Lokalizacja stropów nowopr. P0,  
 240-IP-A2-01-DR-K-02248-B - Lokalizacja stropów nowopr. P01,  
 240-IP-A2-1-DR-K-02250-B - Lokalizacja stropów nowopr. P1,



240-IP-A2-00-DR-K-02511 - Zbr. stropów P00,  
240-IP-A2-01-DR-K-02510 - Zbr. stropów P01,  
240-IP-A2-1-DR-K-02512 - Zbr. stropów P1.

1688. Dotyczy kosztorysu Instalacji TLT plik ZP\_100\_2019 - zmodyf. zał. nr 2.03 do siwz - A1- kosztorys teletechniczny.ATH dział Dźwiękowy System Ostrzegawczy (DSO) - szczegóły wykonania i urządzeń wg opisu technicznego i specyfikacji. Prosimy o weryfikację kosztorysu z projektem we względu na rozbieżności.

**Odpowiedź:** Należy wycenić zakres zgodny z kosztorysem nakładczym.

1689. Dotyczy kosztorysu Instalacji TLT plik ZP\_100\_2019 - zmodyf. zał. nr 2.03 do siwz - A1- kosztorys teletechniczny.ATH dział Sieć strukturalna LAN i WiFi - szczegóły wykonania i urządzeń wg opisu technicznego i specyfikacji. Prosimy o weryfikację kosztorysu z projektem we względu na bardzo duże rozbieżności.

**Odpowiedź:** Należy wycenić zakres zgodny z kosztorysem nakładczym.

1690. Dotyczy kosztorysu Instalacji TLT plik ZP\_100\_2019 - zmodyf. zał. nr 2.03 do siwz - A1- kosztorys teletechniczny.ATH dział Sieć strukturalna LAN i WiFi - szczegóły wykonania i urządzeń wg opisu technicznego i specyfikacji. Prosimy o potwierdzenie że na pozostałych poziomach tj. 01, 7, 10, 11, 13, 16, 17. należy wykonać instalację LAN, dostarczyć szafy, oraz sprzęt aktywny.

**Odpowiedź:** Należy wycenić zakres zgodny z kosztorysem nakładczym.

1691. Dotyczy kosztorysu Instalacji TLT plik ZP\_100\_2019 - zał. nr 2.04 do siwz - A1 - kosztorys BMS.ATH dział INSTALACJE TELETECHNICZNE - AKPiA i BMS. Prosimy o potwierdzenie że prócz poziomu 00, 3 na wszystkich pozostałych poziomach należy wykonać instalacje BMS. Projekt BMS oraz pozostałe projekty branżowe nie przewidują żadnych instalacji jak to ma miejsce w kosztorysie.

**Odpowiedź:** Należy wycenić zakres zgodny z kosztorysem nakładczym.

1692. Dotyczy kosztorysu Instalacji TLT plik ZP\_100\_2019 - zał. nr 2.04 do siwz - A1 - kosztorys BMS.ATH dział INSTALACJE TELETECHNICZNE - AKPiA i BMS pozycja 32.4 Aktualizacja oprogramowanie istniejącego systemu BMS do aktualnej wersji. Prosimy o podanie typu oraz liczby sterowników, które należy wymienić aby dokonać aktualizacji systemu BMS. W innym przypadku aktualizacja nie będzie możliwa.

**Odpowiedź:** Należy wycenić zakres zgodny z kosztorysem nakładczym.

1722. Prosimy o potwierdzenie, że zakresem postępowania objęte jest wykonanie przyłącza instalacji tlenu w istniejącym budynku rozprężalni, następnie prowadzenie rurociągów na głębokości ok. 1m pod ziemią do budynku A1. Jeżeli należy wykonać powyższe przyłącze prosimy o uzupełnienie kosztorysu nakładczego o tą pozycję.

**Odpowiedź:** Przyłącze tlenu nie wchodzi w zakres projektu, a tym samym w zakres przetargu. Załączono opis 240-IP-00-XX-TD-M-54001-C (pkt. 9.2.1)

1724. W zamieszczonych kosztorysach dotyczących gazów medycznych brak jest pozycji: sygnalizatory oraz punkty odciągów gazów poanestetycznych. Prosimy o uzupełnienie.

**Odpowiedź:** Wskazane w pytaniu pozycje znajdują się w kosztorysach - Załącznik nr 2.11 - A1 - kosztorys gazy medyczne - REWIZJA C oraz Załącznik nr 2.24 - A2 - kosztorys gazy medyczne - REWIZJA D.

KANCLERZ  
Uniwersytetu Medycznego w Łodzi  
Dr n. med. Jacek Gąbrowski