

OPIS PRZEDMIOTU ZAMÓWIENIA

CPV 45453000-7

Przedmiotem zamówienia jest **dostosowanie pomieszczeń w budynku nr 16 do obowiązujących wymogów i przepisów** - teren AWL we Wrocławiu, przy ul. Czajkowskiego 109.

Roboty ogólnobudowlane w zakresie:

1. Korytarz:

- oczyszczenie ścian powyżej lamperii – przygotowanie do malowania, zabezpieczenie elementów niepodlegających malowaniu,
- jednokrotne malowanie ścian i sufitów powyżej lamperii farbą wodo-rozpuszczalną,
- mycie okładzin z płytek ceramicznych – lamperii za pomocą dostosowanych środków chemicznych,
- jednokrotne malowanie lamperii,
- czyszczenie mechaniczne posadzki z użyciem środków dostosowanych do wykładziny posadzki,

2. Łazienka:

- skucie i utylizacja okładzin ceramicznych wnęki umywalkowej,
- wykonanie nowych okładzin wnęki umywalkowej z płytek ceramicznych w kolorze szarym,
- wymiana umywalk (2 sztuki), baterii i syfonów na nowe (umywalki na półpostumencie maskującym syfon) odpowiadające zwykłym standardom dla pomieszczeń socjalnych,
- skucie i utylizacja okładzin ceramicznych kabin ustępowych oraz natrysku,
- wykonanie nowych okładzin kabin z płytek ceramicznych w kolorze szarym,
- wymiana toalet na nowe – dostosowane do sposobu odpływu, instalacja brodzika i nowego kompletnego natrysku – odpowiadające zwykłym standardom dla pomieszczeń socjalnych,
- wymiana ościeżnic i drzwi kabin ustępowych,
- wymiana ościeżnicy i drzwi kabiny natryskowej na wodoodporne,
- wymiana pisuarów na nowe z zaworami czasowymi,
- oczyszczenie ścian powyżej lamperii – przygotowanie do malowania, zabezpieczenie elementów niepodlegających malowaniu
- jednokrotne malowanie ścian i sufitów powyżej lamperii farbą wodo-rozpuszczalną
- mycie pozostałych okładzin z płytek ceramicznych – lamperii za pomocą dostosowanych środków chemicznych,
- jednokrotne malowanie lamperii z płytek farbą do ceramiki
- czyszczenie mechaniczne posadzki z użyciem środków dostosowanych do wykładziny posadzki,
- założenie nowych opraw oświetleniowych w miejsce starych (2 sztuki) dostosowanych do pomieszczeń wilgotnych.

3. Jadalnia – aneks kuchenny:

- wymiana zlewozmywaka i szafki zlewozmywakowej na nowe w podobnym standardzie,
- oczyszczenie ścian powyżej lamperii – przygotowanie do malowania, zabezpieczenie elementów niepodlegających malowaniu

- jednokrotne malowanie ścian i sufitów powyżej lamperii farbą wodo-rozpuszczalną
- mycie okładzin z płytek ceramicznych – lamperii za pomocą dostosowanych środków chemicznych,
- jednokrotne malowanie lamperii z płytek farbą do ceramiki
- wymiana linoleum na posadzce wraz z wyrównaniem posadzki

4. Pomieszczenie nr 1 (pierwsze od wejścia po lewej stronie)

- oczyszczenie ścian powyżej lamperii – przygotowanie do malowania, zabezpieczenie elementów niepodlegających malowaniu
- jednokrotne malowanie ścian i sufitów powyżej lamperii farbą wodo-rozpuszczalną
- mycie okładzin z płytek ceramicznych – lamperii za pomocą dostosowanych środków chemicznych,
- jednokrotne malowanie lamperii z płytek farbą do ceramiki
- wymiana linoleum na posadzce wraz z wyrównaniem posadzki

5. Pomieszczenie nr 2 (drugie od wejścia po lewej stronie)

- oczyszczenie ścian powyżej lamperii – przygotowanie do malowania, zabezpieczenie elementów niepodlegających malowaniu
- jednokrotne malowanie ścian i sufitów powyżej lamperii farbą wodo-rozpuszczalną
- mycie okładzin z płytek ceramicznych – lamperii za pomocą dostosowanych środków chemicznych,
- jednokrotne malowanie lamperii z płytek farbą do ceramiki
- wymiana linoleum na posadzce wraz z wyrównaniem posadzki

6. Pomieszczenie nr 3 (trzecie od wejścia po lewej stronie)

- oczyszczenie ścian powyżej lamperii – przygotowanie do malowania, zabezpieczenie elementów niepodlegających malowaniu
- jednokrotne malowanie ścian i sufitów powyżej lamperii farbą wodo-rozpuszczalną
- mycie okładzin z płytek ceramicznych – lamperii za pomocą dostosowanych środków chemicznych,
- jednokrotne malowanie lamperii z płytek farbą do ceramiki
- wymiana linoleum na posadzce wraz z wyrównaniem posadzki

7. Pomieszczenie nr 4 (czwarte od wejścia po lewej stronie)

- oczyszczenie ścian powyżej lamperii – przygotowanie do malowania, zabezpieczenie elementów niepodlegających malowaniu
- jednokrotne malowanie ścian i sufitów powyżej lamperii farbą wodo-rozpuszczalną
- mycie okładzin z płytek ceramicznych – lamperii za pomocą dostosowanych środków chemicznych,
- jednokrotne malowanie lamperii z płytek farbą do ceramiki
- wymiana linoleum na posadzce wraz z wyrównaniem posadzki

8. Pomieszczenie nr 5 (za jadalnią od wejścia po prawej stronie)

- oczyszczenie ścian powyżej lamperii – przygotowanie do malowania, zabezpieczenie elementów niepodlegających malowaniu
- jednokrotne malowanie ścian i sufitów powyżej lamperii farbą wodo-rozpuszczalną

- mycie okładzin z płytek ceramicznych – lamperii za pomocą dostosowanych środków chemicznych,
- jednokrotne malowanie lamperii z płytek farbą do ceramiki
- wymiana linoleum na posadzce wraz z wyrównaniem posadzki

Parametry linoleum:

Np.: Gerflor Nerok 70 kolor szary lub beż lub materiał równoważny

Parametry wykładziny nie mniejsze niż:

OPIS			
Grubość całkowita	EN ISO 24346	mm	2,00
Grubość warstwy ścieralnej	EN ISO 24340	mm	0,70
Gramatura	EN ISO 23997	g/m ²	2670
Szerokość rolki	EN ISO 24341	cm	200 / 400
Długość rolki	EN ISO 24341	m.b.	20
KLASYFIKACJA			
Norma / specyfikacja produktu	-	-	EN ISO 10582
Klasyfikacja europejska	EN ISO 10874	klasa	34 - 43
Reakcja na ogień	EN 13 501-1	klasa	B _s -s1
Antyelektrostatyczność	EN 1815	kV	< 2
Antypoślizgowość (1)	DIN 51130	klasa	R10
CHARAKTERYSTYKA UŻYTKOWA			
Odporność na ścieranie	EN 660.2	mm ³	≤ 2,0
Grupa ścieralności	-	Grupa	T
Typ zawartości spoiwa	EN 10582	typ	I
Stabilność wymiarowa	EN ISO 23999	%	≤ 0,40
Wgniecenie resztkowe (wymagane)	EN ISO 24343-1	mm	≤ 0,10
Wgniecenie resztkowe (pomiar)	-	mm	≈ 0,05
Izolacyjność akustyczna	EN ISO 717-2	dB	≈ 6
Próba odporności na kółka (typu W)	ISO 4918	-	Wynik poprawny
Przewodność cieplna	EN ISO 10456	W/(m.K)	0,25
Odporność barw na światło	EN 20 105 - B02	st.	≥ 6
Wykończenie (zabezpieczenie) powierzchni	-	-	PUR+
Odporność chemiczna	EN ISO 26987	-	Wynik poprawny
ŚRODOWISKO / JAKOŚĆ POWIETRZA W POMIESZCZENIU			
Całkowita emisja LZO po 28 dniach	ISO 16000-6	µg/m ³	< 100
ZNAK CE			

Zamówienie obejmuje wywóz i utylizację odpadów, sprzątnięcie po wykonaniu prac.

Dodatkowo zamówienie obejmuje wykonanie i montaż tabliczek na drzwi o treści:

- SUFO
- WARTOWNIA
- POMIESZCZENIE PEŁNIENIA SŁUŻBY - 2 SZT
- POMIESZCZENIE OGÓLNE WARTOWNI – 2 SZT
- POMIESZCZENIE DO ODPOCZYNKU (ZMIANY ODPOCZYWAJĄCEJ)
- POMIESZCZENIE DO SPOŻYWANIA POSIŁKÓW
- WĘZEŁ SANITARNY
- POMIESZCZENIE DO SUSZENIA I CZYSZCZENIA UMUNDUROWANIA I OBUWIA

Oraz wymalowanie 2 linii o dł. 10m przed budynkiem w miejscu wskazanym przez Zamawiającego – materiał farba drogowa.

Powierzchnie w pomieszczeniach (bez odliczania otworów) podano poniżej:

Korytarz:

32m² – podłoga

32m² – sufit

50m² – ściany bez lamperii

52m² – lamperie z płytek ceramicznych

Łazienka:

13m² – podłoga

13m² – sufit

27m² – ściany bez lamperii

28m² – lamperie z płytek ceramicznych (bez pomieszczeń kabin)

8m² – powierzchnia płytek wnęki umywalkowej

21m² – powierzchnia płytek pomieszczeń kabin ustępowych i natrysku

Jadalnia – aneks kuchenny:

16m² – podłoga

16m² – sufit

22m² – ściany bez lamperii

31m² – lamperie z płytek ceramicznych

Pomieszczenie nr 1 (pierwsze od wejścia po lewej stronie)

26m² – podłoga

26m² – sufit

28m² – ściany bez lamperii

37m² – lamperie z płytek ceramicznych

Pomieszczenie nr 2 (drugie od wejścia po lewej stronie)

14m² – podłoga

14m² – sufit

22m² – ściany bez lamperii

29m² – lamperie z płytek ceramicznych

Pomieszczenie nr 3 (trzecie od wejścia po lewej stronie)

13m² – podłoga

13m² – sufit

21m² – ściany bez lamperii

28m² – lamperie z płytek ceramicznych

Pomieszczenie nr 4 (czwarte od wejścia po lewej stronie)

13m² – podłoga

13m² – sufit

22m² – ściany bez lamperii

28m² – lamperie z płytek ceramicznych 8. Pomieszczenie nr 5 (za jadalnią od wejścia po prawej stronie)

Pomieszczenie nr 5 (za jadalnią od wejścia po prawej stronie)

17m² – podłoga

17m² – sufit

23m² – ściany bez lamperii

31m² – lamperie z płytek ceramicznych

Zadanie obejmuje wykonanie wszelkich prac zawartych powyżej oraz tych, które nie zostały wskazane, a są konieczne i niezbędne do prawidłowego funkcjonowania zadania.

W ramach realizacji zadania Wykonawca zobowiązany będzie do wykonania przedmiotu umowy, przy użyciu własnych narzędzi, materiałów, zgodnie z umową, zasadami wiedzy technicznej i przepisami prawa.

Wszystkie zastosowane materiały i urządzenia powinny posiadać certyfikaty, oceny i atesty wyrobu lub materiału pod względem jakości i bezpieczeństwa użytkowania dopuszczające do stosowania w budownictwie.

W ramach niniejszego zamówienia, Wykonawca zobowiązany będzie do zorganizowania, zagospodarowania i zabezpieczenia terenu budowy z zachowaniem należytej staranności, w tym:

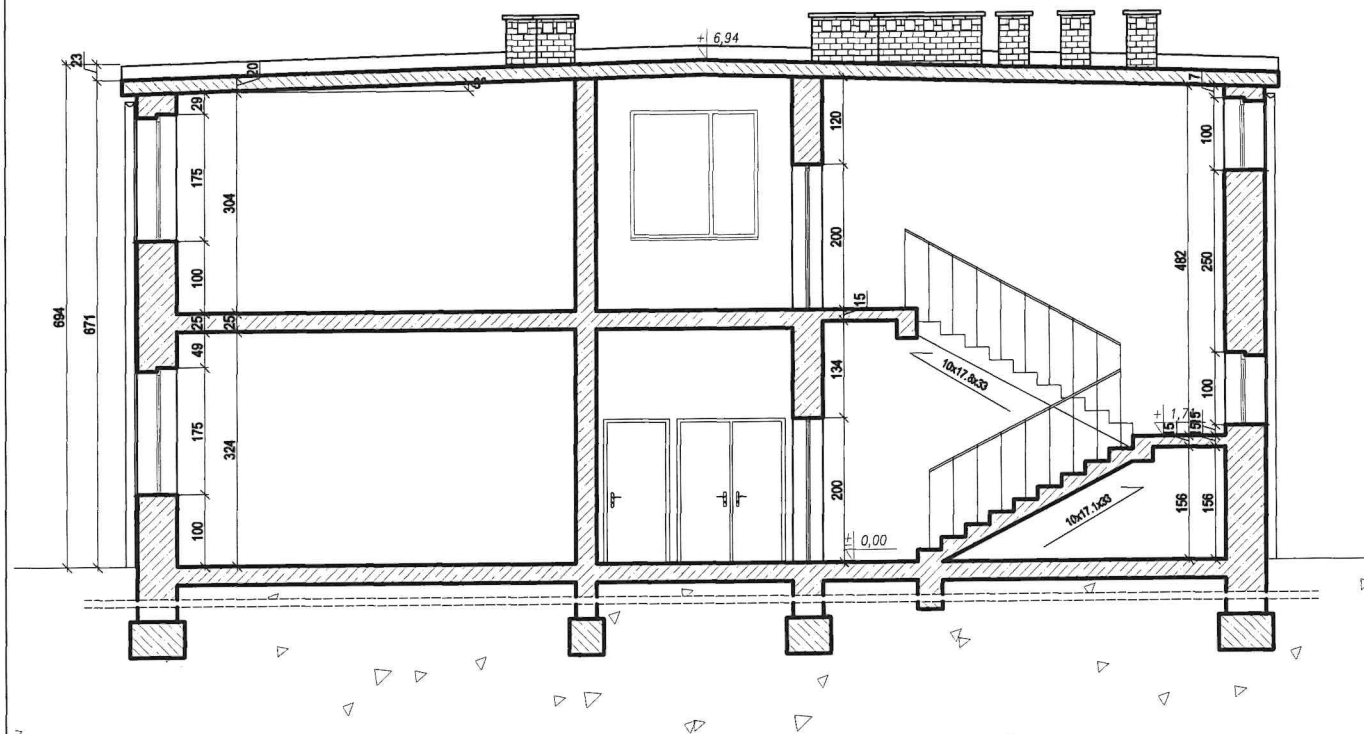
- 1) zachowania porządku na terenie budowy, ochrony mienia znajdującego się na terenie budowy,
- 2) natychmiastowego usunięcia wszelkich szkód i awarii spowodowanych przez Wykonawcę w trakcie realizacji robót,
- 3) przerwania robót na żądanie Zamawiającego i w związku z tym zabezpieczenia wykonania robót przed ich zniszczeniem,
- 4) zabezpieczenia obrębu prowadzenia robót w sposób zapewniający bezpieczeństwo użytkownikom obiektu,
- 5) poszanowania występujących w obszarze oddziaływania obiektu uzasadnionych interesów osób trzecich.
- 6) zgłoszenia przedmiotu umowy do odbioru końcowego,
- 7) uporządkowania terenu po zakończeniu robót oraz przekazanie go Zamawiającemu w terminie nie późniejszym niż termin odbioru końcowego robót,
- 8) uczestniczenia w czynnościach odbioru, usunięcia stwierdzonych wad (w terminie ustalonym z Zamawiającym), przekazania wymaganych atestów i zaświadczeń.
- 9) prace objęte zamówieniem wykonywane mogą być **pn – pt, w godzinach 7:00 – 20:00**.
- 10) Osoby biorące udział w realizacji zamówienia powinny posiadać obywatelstwo polskie, a w razie jego braku – pozwolenie jednorazowe uprawniające do wstępu obcokrajowców na teren chronionej jednostki i instytucji wojskowej, zgodnie z decyzją Nr 107/MON Ministra Obrony Narodowej z dnia 18 sierpnia 2021 r. w sprawie organizowania współpracy międzynarodowej w resorcie obrony narodowej (Dz. Urz. MON z 2021 r., poz. 177).
- 11) Wymagany termin realizacji zadania: do **70 dni od podpisania umowy**.
- 12) Zamawiający oczekuje od Wykonawcy udzielenia 36 miesięcy gwarancji na roboty objęte

przedmiotem zamówienia.

Przed złożeniem oferty cenowej należy dokonać wizji lokalnej, po uprzednim uzgodnieniu terminu.
Osobą upoważnioną do kontaktów jest: Paweł Piątka, tel.: 261 658 587

Wszystkie prace należy wykonać po uprzednim uzgodnieniu z Zamawiającym.

A. Bednorz



BUDOSERWIS Z.U.H. Sp. z o.o. ul. Kościuszki 31, 41-500 Chorzów, tel. (032) 241 24 51 do 7			
Zakład Usług Konsultingowych			
Inwestor : _____	Wyższa Szkoła Oficerska Wojsk Lądowych we Wrocławiu		
Temat opracowania : _____	Inwentaryzacja budowlana budynku zlokalizowanego we Wrocławiu przy ul. Czajkowskiego		
Obiekt : _____	Budynek nr 16		
Temat rysunku : _____	Przekrój A-A		
Sporządził : mgr inż. Marek Nowak	Podpis : _____	Data : Grudzień 2012 r.	Nr rys. : 5/7
Sprawdził : mgr inż. arch. D. Zwarycz	Podpis : _____	Skala : 1:100	
Sprawdził : _____	Podpis : _____		

