

ZPIFZ.272.1.1.2024.KT

Pruszcz Gdański, dnia 14 sierpnia 2024 r.

***strona internetowa prowadzonego  
postępowania***

dotyczy: postępowania w sprawie udzielenia zamówienia publicznego prowadzonego w trybie podstawowym na podstawie art. 275 pkt 1 pn.: Rozbudowa Szkoły Podstawowej Specjalnej w Warczu.

Zamawiający – Powiat Gdański z siedzibą w Pruszczu Gdańskim działając na podstawie art. 284 ust. 6 ustawy Prawo zamówień publicznych (t. j. Dz. U. z 2023, poz. 1605 ze zm.) informuje, że w terminie, o którym mowa w art. 284 ust. 2 ustawy Pzp wpłynęły pytania dot. w/w postępowania, na które Zamawiający udziela następujących odpowiedzi:

**Pytanie 101:**

W związku z tym, iż realizacja przedmiotu umowy prowadzona będzie na bazie dokumentacji projektowej przekazanej przez Zamawiającego, a tym samym w trakcie realizacji zadania winny być wykonywane przez autora dokumentacji projektowej lub wyznaczonego innego projektanta, czynności polegające m.in. na sprawdzeniu zgodności realizacji robót z dokumentacją projektową i uzgadnianiu możliwości wprowadzania w razie potrzeby rozwiązań zamiennych zgodnie z prawem budowlanym proponujemy wprowadzenie do § 2 umowy nowego zapisu ust.5 o treści :

„ 5. Zamawiający zapewni nadzór autorski nad realizacją robót.”

**Odpowiedź:**

Zamawiający zapewni nadzór autorski nad realizacją zadania inwestycyjnego. Zapisy umowne pozostają bez zmian.

**Pytanie 102:**

W związku z zapisem § 4 ust.1 pkt 6) umowy stanowiącym, iż wykonawca zobowiązany jest do:

„ 6) *zapewnienia obsługi geodezyjnej, ornitologicznej, archeologicznej, geologicznej, saperskiej podczas prowadzenia robót;*”

wnosimy o potwierdzenie, że w przypadku ewentualnego odkrycia: zabytków i/lub relikwii przeszłości lub innych, skutkującego administracyjnym wstrzymaniem realizacji robót budowlanych oraz koniecznością przeprowadzenia badań archeologicznych, koszty związane ze wstrzymaniem realizacji robót budowlanych oraz zabezpieczeniem terenu budowy w okresie ich wstrzymania z przyczyn wyżej określonych, w tym koszty ogólne placu budowy (media, ochrona, kierownictwo budowy, koszty zaplecza) stosownie do przepisów ustawy o ochronie zabytków i opiece nad zabytkami ponosi Zamawiający.

W przypadku braku potwierdzenia, że koszty o których mowa powyżej, stosownie do przepisów ustawy o ochronie zabytków i opiece nad zabytkami poniesie Zamawiający, wnosimy o jednoznaczne określenie przedmiotu zamówienia w tym zakresie i określenie:

- czy koszty związane z obsługą archeologiczną oferenci mają uwzględnić w ofertach;
- za jaki okres oferenci mają uwzględnić w ofertach koszty związane z obsługą archeologiczną;
- jaki zakres prac związanych z obsługą archeologiczną należy uwzględnić w ofertach.

Wskazać bowiem należy, iż bez udzielenia przez Zamawiającego informacji w w/w zakresie stanowiącej opis wymagań Zamawiającego a tym samym i opis przedmiotu zamówienia brak jest możliwości prawidłowego sporządzenia oferty. Zgodnie zaś z art. 99 ust. 1 ustawy Pzp przedmiot zamówienia opisuje się w sposób jednoznaczny i wyczerpujący, za pomocą dostatecznie dokładnych i zrozumiałych określeń, uwzględniając wymagania i okoliczności mogące mieć wpływ na sporządzenie oferty. Przepis ten wprowadza pozytywne przesłanki prawidłowego opisu przedmiotu zamówienia. Przedmiot zamówienia opisuje się w sposób jednoznaczny i wyczerpujący. Opis jednoznaczny to opis precyzyjnie określony, niebudzący wątpliwości.

Opis wyczerpujący to opis przedstawiający przedmiot zamówienia w sposób wszechstronny i szczegółowy. Wymagania i okoliczności mogące mieć wpływ na sporządzenie oferty to również wielkość lub rozmiar zamówienia.

Z treści projektu umowy jak i zapisów SWZ nie sposób zaś wywieść, czy i za jaki zakres prac koszty związane z obsługą archeologiczną oferenci mają uwzględnić w ofertach.

**Odpowiedź:**

Zamawiający wskazuje, iż teren na którym będzie realizowane zadanie inwestycyjne nie jest objęty ochroną archeologiczną. Z uwagi na bliską lokalizację obiektu objętego ochroną konserwatorską może zaistnieć potrzeba zabezpieczenia wykopaliska oraz konsultacji w celu potwierdzenia lub wykluczenia istnienia obiektów o wartościach archeologicznych.

**Pytanie 103:**

Zwracamy uwagę, iż zapis oznaczony jako pkt 6) ust.1 § 4 umowy, ujęty po zapisie pkt 7) ust.1 § 4 umowy, o treści:

*„ 6) złożenia wniosku do Powiatowego Inspektoratu Nadzoru Budowlanego o wydanie pozwolenia na użytkowanie wraz z uzyskaniem decyzji na użytkowanie obiektu;”*

jest oznaczony błędnie bowiem winien być oznaczony jako: pkt 8) .

Powyższe implikuje też ten skutek, iż kolejne zapisy od pkt 8 – pkt 29 także oznaczone są błędnie i winny być oznaczone jako pkt 9 - pkt 30.

W tym też zakresie wnosimy o zmianę projektu umowy.

**Odpowiedź:**

Zamawiający zamieści uaktualniony projekt umowy na stronie internetowej prowadzonego postępowania.

**Pytanie 104:**

W związku z zapisem § 10 ust.2 umowy stanowiącym, iż:

*„ 2. Zamawiający zastrzega sobie możliwość korzystania z uprawnień wynikających z gwarancji w okresie trwania rękojmi za wady.”*

wnosimy o potwierdzenie, iż uprawnienia wynikające z gwarancji, o której mowa w § 10 ust.2 umowy dotyczą gwarancji na urządzenia udzielonej przez ich producentów, co do dokumentów gwarancyjnych których (gwarancje na urządzenia) wykonawca, zgodnie z zapisem § 4 ust.1 pkt 26) umowy, zobowiązany jest je dostarczyć na odbiór końcowy.

**Odpowiedź:**

Zamawiający zamieści uaktualniony projekt umowy na stronie internetowej prowadzonego postępowania.

**Pytanie 105:**

W związku z zapisem § 10 ust.3 umowy stanowiącym, iż:

*„ 3. W razie wystąpienia wad w okresie gwarancji lub rękojmi, Zamawiający zgłosi je Wykonawcy niezwłocznie po ich ujawnieniu, wyznaczając termin na ich usunięcie.”*

wskazać jesteśmy w obowiązku, iż zapis ten nie precyzuje terminu, w którym wykonawcy zobowiązani są do usunięcia wad co powoduje, iż brak jest możliwości oszacowania ryzyka oraz kosztów związanych z usunięciem wad a tym samym i prawidłowego sporządzenia oferty.

Dlatego też wnosimy o zmianę zapisu § 10 ust.3 umowy na zapis:

*„ 3. W razie wystąpienia wad w okresie gwarancji lub rękojmi, Zamawiający zgłosi je Wykonawcy niezwłocznie po ich ujawnieniu, wyznaczając odpowiedni termin na ich usunięcie, nie krótszy niż 7 dni roboczych. W przypadku gdy z przyczyn technologicznych usunięcie wad nie jest możliwe w tym terminie strony uzgodnią inny termin na ich usunięcie.”*

**Odpowiedź:**

Zamawiający zamieści uaktualniony projekt umowy na stronie internetowej prowadzonego postępowania.

**Pytanie 106:**

W związku z zapisem § 12 ust.2 projektu umowy stanowiącym:

*„ 2. Łączna maksymalna wysokość kar umownych, których na podstawie niniejszej umowy mogą dochodzić strony nie może przekraczać 25% całkowitego wynagrodzenia umownego brutto określonego w § 6 ust. 1 niniejszej umowy.”*

i ustanawiającym limit kar umownych, o których mowa w ust. 1 § 12 umowy, na 25 % wartości wynagrodzenia brutto określonego w § 6 ust. 1 projektu umowy, Wykonawca wnosi o zmniejszenie wysokości limitu kar do 20 % wartości wynagrodzenia brutto określonego w § 6 ust. 1 projektu umowy. Wykonawca wskazuje, iż określenie limitu na poziomie 25% wartości brutto wynagrodzenia jest w świetle zasad doświadczenia życiowego w sposób oczywisty nieracjonalne i przełoży się wyłącznie na wzrost cen określonych w ofertach wykonawców i ich podwykonawców. Wykonawcy przystępujący do postępowania będą bowiem w cenie oferty musieli uwzględnić ryzyko związane z możliwością kumulowania przez Zamawiającego kar umownych i ich naliczenia do łącznej wysokości aż 25 % wartości brutto wynagrodzenia.

Co prawda przepisy ustawy Pzp – vide art. 436 pkt 3 ustawy Pzp stanowią, iż umowa w sprawie zamówienia publicznego winna zawierać postanowienia określające łączną maksymalną wysokość kar umownych, których mogą dochodzić strony – nie zawierają ograniczeń w ustanawianiu limitu kar umownych (w tym przypadku ustanowionego w wysokości 25 % ) niemniej zważywszy na okoliczność, iż Zamawiający zgodnie z zapisem § 12 ust.1 lit. m) umowy ustanowił karę umowną w wysokości 20% całkowitego wynagrodzenia umownego brutto określonego w § 6 ust. 1 za odstąpienie od umowy z przyczyn zależnych od Wykonawcy, ustalenie limitu kar umownych w wysokości 25 % jest oczywiście nieracjonalne.

Trudno bowiem sobie wyobrazić sytuację, w której wykonawca dopuści do naliczenia mu kar umownych oscylujących w okolicach ich górnego limitu skoro w przypadku odstąpienia od umowy zastrzeżona jest kara w niższej wysokości.

Ustanowienie limitu kar umownych na 25 % wartości wynagrodzenia brutto określonego w § 6 ust. 1 umowy z pewnością nie będzie więc pełnić funkcji motywacyjnej do wykonania zobowiązania niepieniężnego, a skutkować będzie li tylko wzrostem cen ofert podwykonawców a nadto także ograniczeniem ich kręgu. Podwykonawcy bowiem, mając na uwadze możliwość naliczenia generalnemu wykonawcy kar umownych na poziomie 25 % należnego mu wynagrodzenia, uznają taką możliwość za wywierającą zbyt duże skutki w kontekście uzyskania zapłaty za zrealizowane przez podwykonawców roboty i odmawiają składania ofert przy tak określonych warunkach zamówienia.

Uwzględniając powyższe wnosimy o zmniejszenie wysokości limitu kar do 20 % wartości wynagrodzenia brutto określonego w § 6 ust. 1 umowy, i dokonanie zmiany zapisu § 12 ust.2 projektu umowy na zapis:

*„ 2. Łączna maksymalna wysokość kar umownych, których na podstawie niniejszej umowy mogą dochodzić strony nie może przekraczać 20 % całkowitego wynagrodzenia umownego brutto określonego w § 6 ust. 1 niniejszej umowy.”*

**Odpowiedź:**

Zamawiający zamieści uaktualniony projekt umowy na stronie internetowej prowadzonego postępowania.

**Pytanie 107:**

W związku z zapisem § 13 ust.1 pkt 2) umowy stanowiącym, iż Zamawiającemu przysługuje prawo odstąpienia od umowy z przyczyn zależnych od Wykonawcy w przypadku gdy

*„ 2) Wykonawca opóźnia się z zakończeniem wykonania przedmiotu umowy o 7 dni w stosunku do terminu określonego w § 2 ust. 2.”*

wskazać jesteśmy w obowiązku, iż uregulowania umowy dotyczące skutków braku dotrzymania terminu zakończenia wykonania przedmiotu umowy, w szczególności zapisy dotyczące kar umownych (vide: zapisy § 12 ust.1 lit. c), § 12 ust.1 lit. d), § 12 ust.1 lit. e) umowy) posługują się pojęciem: „zwłoki” a nie pojęciem: „opóźnienia”.

Zważywszy, iż regulacje umowy w tak istotnych kwestiach jak kary umowne i odstąpienie od umowy winny być spójne wnosimy o zmianę zapisu § 13 ust.1 pkt 2) umowy na zapis:

„ 2) Wykonawca pozostaje w zwłoce z zakończeniem wykonania przedmiotu umowy o co najmniej 7 dni w stosunku do terminu określonego w § 2 ust. 2 umowy.”

**Odpowiedź:**

Zamawiający nie podziela argumentacji Wykonawcy i nie wyraża zgody na zmianę umowy. Kwestionowane postanowienie umowy koresponduje z art. 635 KC, który również posługuje się pojęciem „opóźnienia”. W utrwalonym orzecznictwie sądów przyjmuje się, że już samo opóźnienie (a nawet więcej – nieprawdopodobieństwo ukończenia robót w terminie), uzasadniają odstąpienie od umowy

**Pytanie 108:**

W związku z zapisem § 14 ust.5 umowy stanowiącym, iż:

„ 5. *Dopuszcza się zmniejszenie zakresu przedmiotu zamówienia w razie zaistnienia istotnej zmiany okoliczności powodującej, że wykonanie umowy w pierwotnym zakresie nie leży w interesie publicznym, czego nie można było przewidzieć w chwili zawarcia umowy.*”

wykonawca wskazał jest w obowiązku, iż przedmiotowy zapis jest niezgodny z ustawą PzP i narusza zapis art. 433 pkt 4 ustawy Pzp, wskutek czego, bez jego zmiany, brak będzie możliwości zawarcia umowy w sprawie zamówienia publicznego.

Zamawiający wskazał bowiem, że przewiduje możliwość ograniczenia zakresu zamówienia, jednakże z treści projektu umowy nie wynika jaki jest minimalny gwarantowany zakres świadczenia stron, zobowiązań po stronie wykonawcy, w tym gwarantowana minimalna wysokość wynagrodzenia wykonawcy, z tytułu realizacji zamówienia, co stanowi wprost o naruszeniu przepisów ustawy Pzp.

Zgodnie z art. 433 pkt 4 ustawy Pzp, projektowane postanowienia umowy nie mogą przewidywać możliwości ograniczenia zakresu zamówienia przez zamawiającego bez wskazania minimalnej wartości lub wielkości świadczenia stron. A contrario wskazać więc należy, iż zamawiający może ograniczyć zakres zamówienia, o ile określi w dokumentach zamówienia w sposób precyzyjny minimalną wartość lub wielkość świadczenia oraz związanego z tym gwarantowanego poziomu wynagrodzenia umownego. Innymi słowy, zamawiający nie może ukształtować postanowień umowy w sposób, który pozostawiałby wykonawcę w niepewności co do gwarantowanego poziomu świadczenia.

W wyroku z dnia 10 grudnia 2021 r., KIO 2864/21, KIO 2872/21, Krajowa Izba Odwoławcza zwróciła uwagę, że „Art 433 ustawy Pzp został wprowadzony w celu ograniczenia praktyk zamawiających polegających na kształtowaniu postanowień umów w sposób zabezpieczający wyłącznie ich interesy bez należytego ich wyważenia z interesami wykonawców. Potrzeba zmian w tym zakresie wynikała przede wszystkim z faktu, że zamawiający jako gospodarz postępowania o udzielenie zamówienia publicznego posiadał szczególnie uprzywilejowaną pozycję, co niejednokrotnie prowadziło do próby nieuzasadnionego lub nadmiernego przerzucenia ryzyka kontraktowych na wykonawcę. Zgodnie z uzasadnieniem projektu do ustawy Pzp „skutkiem takiego działania jest niekorzystny wpływ na efektywność wydatkowania środków publicznych, przez wyższe ceny wskazywane przez wykonawców uwzględniające koszt nieproporcjonalnego ryzyka po ich stronie, a także zmniejszenia konkurencyjności postępowań, przez rezygnację potencjalnych wykonawców z udziału w postępowaniach o udzielenie zamówienia publicznego. Skutkiem tego przepisu jest jasna dyrektywa dla zamawiających, aby postanowień umownych nie kształtować w sposób rażąco nieproporcjonalny, a co za tym idzie nie przerzucać wszystkich ryzyk realizacji zamówienia a wykonawcę. Wprowadzenie tej zasady nie ma na celu uniemożliwienia zamawiającym takiego ukształtowania treści umowy, który jest uzasadniony specyfiką, rodzajem, wartością, sprawną realizacją zamówienia, a jedynie eliminację postanowień umowy rażąco naruszających interesy wykonawców.”

Biorąc pod uwagę powyższe okoliczności wnosimy o modyfikację treści § 14 ust.5 umowy poprzez nadanie następującego brzmienia:

„ 5. *Dopuszcza się zmniejszenie zakresu przedmiotu zamówienia w razie zaistnienia istotnej zmiany okoliczności powodującej, że wykonanie umowy w pierwotnym zakresie nie leży w interesie publicznym, czego nie można było przewidzieć w chwili zawarcia umowy, przy czym zmniejszenie zakresu przedmiotu zamówienia przez Zamawiającego nie może przekroczyć wartości 5 % wynagrodzenia umownego brutto określonego w § 6 ust. 1 umowy*”.

**Odpowiedź:**

Zamawiający zamieści uaktualniony projekt umowy na stronie internetowej prowadzonego postępowania.

**Pytanie 109:**

Proszę o udostępnienie szczegółów zbrojenia murów oporowych.

**Odpowiedź:**

Zamawiający informuje, iż zgodnie z dokumentacją projektową do wykonania murów oporowych należy zastosować gotowe prefabrykaty typu L.

**Pytanie 110:**

W wyniku wizji lokalnej zauważyliśmy istniejące płyty drogowe. W przedmiarze jest pozycja: Rozebranie nawierzchni z płyt drogowych w ilości 790,50 m<sup>2</sup>. Prosimy o stanowisko czy płyty są do wywozu / wykorzystania przez Wykonawcę? Czy mają pozostać do wykorzystania przez Zamawiającego?

**Odpowiedź:**

Zamawiający informuje, iż płyty drogowe z rozbiórki należy przekazać Zamawiającemu (z dowozem do 15 km).

**Pytanie 111:**

Prosimy o uzupełnienie dokumentacji o w zakresie prac rozbiórkowych – brak rysunków i opisów dotyczących rozbiórek m.in. płyt drogowych, ogrodzenia, istniejących fundamentów. Przedmiary są pomocnicze więc Wykonawcy winni dysponować odpowiednią dokumentacją w celu określenia zakresu prac.

**Odpowiedź:**

Zamawiający informuje, iż przyjęte w przedmiarze ilości wykonania poszczególnych robót rozbiórkowych są wystarczające do ich wyceny. Wielkości robót zostały określone na podstawie załączonej dokumentacji projektowej.

**Pytanie 112:**

W wyniku wizji lokalnej zauważyliśmy skrzynkę kablową. W czyjej jest gestii i jakie są jej parametry?

**Odpowiedź:**

Przedmiotowa skrzynka stanowi własność Energa Operator.

**Pytanie 113:**

Co z istniejącą drogą polną dla mieszkańców przebiegającą przez teren inwestycji? Czy należy zapewnić przejazd w trakcie budowy? Prosimy o wytyczne w tym zakresie.

**Odpowiedź:**

Zamawiający informuje, iż podczas prowadzenia prac budowlanych należy zapewnić dostęp do istniejącej drogi gminnej.

**Pytanie 114:**

Monitoring szkoły kamery przy płocie – w czym zakresie jest przebudowa istniejącego systemu monitoringu?

**Odpowiedź:**

Zamawiający informuje, iż przebudowa istniejącego monitoringu nie wchodzi w skład przedmiotu zamówienia.

**Pytanie 115:**

Prosimy o udostępnienie dokumentacji o zestawienie materiałów oraz rysunków montażowych i warsztatowych dla konstrukcji stalowej widowni oraz podkonstrukcji pod centrale.

**Odpowiedź:**

Zamawiający informuje, iż informacje dot. konstrukcji widowni i podkonstrukcji pod centrale znajdują się na rysunku K-16 w projekcie hali.

**Pytanie 116:**

Prosimy o informację w jaki sposób należy zabezpieczyć przestrzeń pod schodami.

**Odpowiedź:**

Zamawiający wyjaśnia, iż przestrzeń pod schodami w osi 3-6/D zabezpieczyć zamknięciem z profili stalowych w stylu balustrady schodów z możliwością otwierania.

**Pytanie 117:**

Prosimy o informację dotyczące wiaty przy boisku:

- ilu osobowe należy wycenić wiaty przy boisku trawiastym;
- z jakiego materiału należy wykonać pokrycie wiat (poliwęglan komorowy czy lity)
- czy należy wycenić z podestem czy bez podestu

**Odpowiedź:**

Zamawiający informuje, iż należy przyjąć dwie wiaty sześciuosobowe dla zawodników rezerwowych oraz jedną wiatę 3-osobową dla pomocy medycznej i sędziów. Pokrycie wiat poliwęglanem komorowym. Wiaty będą ustawione na kostce betonowej, bez podestu. Wiaty winny być wyposażone w siedziska.

**Pytanie 118:**

Prosimy o podanie informacji jaką należy przyjąć do wyceny długość wysięgnika do tablicy do piłki koszykowej.

**Odpowiedź:**

Zamawiający informuje, iż należy przyjąć wysięgnik 120 cm.

**Pytanie 119:**

Prosimy o uzupełnienie dokumentacji hali sportowej o rzut konstrukcyjny parteru.

**Odpowiedź:**

Zamawiający informuje, iż konstrukcję parteru należy realizować na podstawie rysunku K-09.

**Pytanie 120:**

Udostępniona przez zamawiającego dokumentacja sali gimnastycznej jest projektem typowym (gotowym), w związku z czym prosimy o potwierdzenie, że projekt został zaadoptowany do warunków lokalizacji inwestycji przez osoby posiadające odpowiednie uprawnienia projektowe.

**Odpowiedź:**

Zamawiający informuje, iż projekt został zaadaptowany przez osoby posiadające odpowiednie uprawnienia projektowe.

**Pytanie 121:**

Prosimy o potwierdzenie, że po stronie zamawiającego było sprawdzenie projektu przez osobę posiadającą odpowiednie uprawnienia budowlane.

**Odpowiedź:**

Zamawiający informuje, iż projekty wszystkich branż zostały sprawdzone przez projektantów posiadających odpowiednie uprawnienia.

**Pytanie 122:**

Prosimy o podpisany projekt przez projektanta (autora adaptacji)

**Odpowiedź:**

Zamawiający informuje że podpisany przez projektanta projekt zostanie załączony na stronie internetowej prowadzącego postępowania.

**Pytanie 123:**

Prosimy o udostępnienie oświadczenia o sporządzeniu projektu budowlanego sali gimnastycznej zgodnie z obowiązującymi przepisami oraz zasadami wiedzy technicznej podpisane przez projektanta i sprawdzającego (autor adaptacji).

**Odpowiedź:**

Projekt wraz z oświadczeniem zostanie załączony na stronie internetowej prowadzącego postępowania.

**Pytanie 124:**

Prosimy o potwierdzenie, że konstrukcja sali gimnastycznej została zaadoptowana do warunków geotechnicznych terenu inwestycji oraz warunków klimatycznych.

**Odpowiedź:**

Zamawiający informuje, iż hala znajduje się w tej samej strefie śniegowej i wiatrowej dla których zostały wykonane obliczenia statyczne dla obiektu, przez projektanta konstrukcji projektu typowego. Fundamenty zostały sprawdzone na istniejące warunki gruntowe.

**Pytanie 125:**

Prosimy o udostępnienie zgody Generalnego Projektanta Projektu Typowego MP PROJECT sp z o.o. na wprowadzone zmiany konstrukcyjne adaptacyjne.

**Odpowiedź:**

Zamawiający informuje, iż zgoda na dokonanie adaptacji została zawarta w treści umowy pomiędzy stronami czyli mp project a pracownią adaptującą projekt. Jednocześnie informujemy, iż projekt typowy nie był zmieniany (poza rezygnacją z kotłowni gazowej co jest nieistotnym odstępstwem).

**Pytanie 126:**

Czy wyposażenie Sali Gimnastycznej wchodzi w zakres oferty? Jeżeli tak, to prosimy o wskazanie w dokumentacji lub zamieszczenie na stronie zamawiającego zestawienia wyposażenia Sali sportowej.

**Odpowiedź:**

Zamawiający informuje, iż wyposażenie Sali gimnastycznej nie wchodzi w skład przedmiotu zamówienia.

**Pytanie 127:**

Czy wyposażenie boisk zewnętrznych oraz zagospodarowania terenu wchodzi w zakres oferty? Jeżeli tak, to prosimy o wskazanie w dokumentacji lub zamieszczenie na stronie zamawiającego zestawienia elementów do wbudowania.

**Odpowiedź:**

Zamawiający uzupełnił dokumentację projektową w tym zakresie – odpowiedź na pytanie nr 13 (udzielone w dniu 19.07.2024 r.) oraz załącznik nr 6.

**Pytanie 128:**

Czy wyposażenie technologiczne kuchni wchodzi w zakres oferty? Jeżeli tak, to prosimy o wskazanie w dokumentacji lub zamieszczenie na stronie zamawiającego zestawienia wyposażenia wraz z kartami katalogowymi urządzeń.

**Odpowiedź:**

Zamawiający uzupełnił dokumentację projektową o zestawienie elementów technologicznych kuchni - Załącznik 16.

**Pytanie 129:**

Ze względu na złożoność projektu, zwracamy się z uprzejmą prośbą o przesunięcie terminu składania na dzień 24.07.2024r. Prosimy o pozytywne ustosunkowanie się do naszej prośby. Przesunięcie terminu składania ofert pozwoli oferentom na przygotowanie wiarygodnych i konkurencyjnych ofert.

**Odpowiedź:**

Zamawiający informuje, iż termin składania ofert został przesunięty do dnia 12.09.2024 r.

**Pytanie 130:**

W dokumentacji nie ma obliczeń, czy przyjęte wielkości zbiorników na wodę deszczowa wraz z projektowaną muldą mają pojemność wystarczającą w czasie trwania deszczu nawalnego. Proszę o udostępnienie dokumentacji.

**Odpowiedź:**

Zamawiający przekazuje obliczenia retencji wód opadowych – załącznik nr 11.

**Pytanie 131:**

Działki 379/4, 379/6, 379/7 nie są działkami drogowymi. Przed przystąpieniem do prac Urząd Gminy powinien zmienić ich użytek na drogowy w innym przypadku zostanie podważona odległość zgrupowań miejsc postojowych od granicy działki. Czy ww. działki zostaną zmienione na drogowe?

**Odpowiedź:**

Zamawiający informuje, iż dla zamierzenia inwestycyjnego wydane zostało pozwolenie na budowę wydane przez odpowiedni organ. Przebieg dróg jest zgodny z ich układem zawartym w planie mpzp.

**Pytanie 132:**

Do usunięcia jest bardzo duża ilość drzew o znacznych obwodach, czy zamawiający posiada zgodę na usunięcie? Czy usunięcie drzew leży po stronie Wykonawcy? Jeśli nie ma zgody na wycinkę, to pytanie, czy strefa ochrony konserwatorskiej zespołu ruralistycznego wsi Warcz jest wpisane w ewidencji zabytków – ma to znaczenie kto wydaje decyzję konserwator czy gmina.

**Odpowiedź:**

Zamawiający potwierdza, że wycinka drzew leży po stronie Wykonawcy. Zamawiający posiada decyzję na wycinkę drzew wydaną przez Wójta Gminy Trąbki Wielkie. Wykaz 119 drzew objętych decyzją na wycinkę przedstawiony został w załączniku nr 10. Ponadto Wykonawca zobowiązany będzie do wycinki 66 szt. tutaj nie wymagających zgody na wycinkę. Drewno pozyskane z wycinki należy protokolarnie przekazać do oferty należy ująć transport pozyskanego drewna do 15 km.

**Pytanie 133:**

Czy w związku z lokalizacją szkoły w strefie ochrony konserwatorskiej Zamawiający posiada pozwolenie konserwatorskie? Jeśli tak proszę o udostępnienie. Czy wymagany jest nadzór konserwatorski nad prowadzonymi robotami budowlanymi?

**Odpowiedź:**

Zamawiający informuje, iż planowana inwestycja nie wymaga uzgodnienia z Konserwatorem Zabytków. Zamawiający posiada pozwolenie na budowę wydane przez właściwy organ.

**Pytanie 134:**

Brak kurtyny powietrznej przy głównym wejściu czy należy ją uwzględnić w ofercie?

**Odpowiedź:**

Zamawiający potwierdza, iż w wycenie należy uwzględnić kurtynę powietrzną.

**Pytanie 135:**



Projekt zakłada lokalizacją żaluzji zewnętrznych, brak wskazującego lokalizację kaset z żaluzjami – z elewacji wynika, że mają być zlicowane z elewacją. Proszę o udostępnienie detalu oraz o udostępnienie danych technicznych rolet.

**Odpowiedź:**

Zamawiający informuje, iż kasety mają być zamontowane przy profilu okiennym, w celu umożliwienia wykonania kasety ukrytej w izolacji termicznej ściany z materiałem elewacyjnym na kasecie.

Parametry żaluzji:

Wymiar lameli – C80,

Kolor konstrukcji: zgodnie z kolorem okien

Zasilanie: 230V/50Hz

Rodzaj sterowania: Elektryczne

**Pytanie 136:**

Czy należy izolować fundamenty od wewnątrz polistyrenem ekstrudowanym hydrofobowym tak jak wskazuje projekt? Zwiększa to koszty inwestycji.

**Odpowiedź:**

Zamawiający potwierdza, iż fundamenty należy izolować zgodnie z założeniami projektowymi.

**Pytanie 137:**

Z przekrojów i rzutów wynika, że montaż stolarki i ślusarki przewidziany jest nie w świetle muru a zewnętrznym licu – dlaczego?

**Odpowiedź:**

Zamawiający informuje, iż dokumentacja projektowa zakłada wykonanie tzw. ciepłego montażu okna na styku ściana – okno w celu eliminacji mostka cieplnego. Może być on realizowany w oparciu o kotwy dystansowe lub systemowe rozwiązanie oparte na belkach styrodurewych, purenitowych itp.

**Pytanie 138:**

W zestawieniu przegród – przegroda D1 i D2 - przyjęto jako wykończenie blachę na rąbek stojący – z elewacji w MPZP wynika, że ma być to blachodachówka lub dachówka. Co należy zastosować?

**Odpowiedź:**

Zamawiający informuje, iż należy przyjąć blachodachówkę w kolorze dostosowanym do kolorystyki istniejącego budynku szkolnego wykonanego na sąsiedniej działce.

**Pytanie 139:**

Każde okno i drzwi mają szklenie bezpieczne czy tak wymaga zamawiający i przyjąć to w wycenie? Takie zastosowanie znacznie zwiększy koszt inwestycji.

**Odpowiedź:**

Zamawiający potwierdza, iż z uwagi na charakter placówki oświatowej należy zastosować szklenie bezpieczne.

**Pytanie 140:**

Przyjęto o wiele za duże otwory w murze dla ślusarki alu drzwi DZ 1 DZ 2 DZ 3 DZ 4 – o 30 cm większe otwory niż wymiar światła przejścia. Czy jest to błąd w stolarce czy w założonych otworach?

**Odpowiedź:**

Zamawiający wyjaśnia, iż zarówno otwory jak i stolarka zostały przyjęte prawidłowo. W katalogach producenta, którego projektant przyjął stolarkę drzwiową aluminiową różnica pomiędzy szerokością otworu w świetle ościeży, a szerokością przejścia wynosi 284 mm. Dla drzwi Dz-4 można przyjąć wymiar otworu 1230 zamiast 1300 mm.

**Pytanie 141:**

Czy słup stalowy przy wejściu głównym do szkoły jest elementem konstrukcji? Jeśli tak to musi być zabezpieczony pożarowo do wymaganej klasy odporności ogniowej. Brak informacji i detalu zabezpieczenia proszę o udostępnienie dokumentacji.

**Odpowiedź:**

Zamawiający informuje, iż słup należy zabezpieczyć farbami pęczniejącymi R60 posiadającymi odpowiedni certyfikat.

**Pytanie 142:**

W projekcie opisana są „urządzenia sensoryczne” czy one też są przedmiotem zamówienia?

**Odpowiedź:**

Zamawiający potwierdza, iż urządzenia sesnsoryczne są również przedmiotem zamówienia.

**Pytanie 143:**

Zestawienie ślusarki drzwiowej do hali sportowej jakby było nie do tego projektu nie zgadza się ani nazewnictwo ani rodzaje drzwi. Proszę o udostępnienie prawidłowej dokumentacji.

**Odpowiedź:**

Zamawiający informuje, iż nazwy drzwi należy odczytywać z wiersza szóstego zestawienia drzwi „Oznaczenie na rzutach”.

**Pytanie 144:**

Po czyjej stronie są koszty serwisowania urządzeń w czasie trwania gwarancji?

**Odpowiedź:**

Zamawiający informuje, iż koszty przeglądów technicznych urządzeń, leżą po stronie Użytkownika nowo wybudowanego obiektu. Wykonawca winien protokołarnie przekazać Użytkownikowi obiektu wszelkie informacje odnośnie terminów i zakresu wymaganych przeglądów, jak i kontakt do producenta urządzeń.

**Pytanie 145:**

Proszę o udostępnienie dokumentacji w formacie dwg

**Odpowiedź:**

Zamawiający udostępnił dokumentację w formacie dwg.

**Pytanie 146:**

Zamawiający udzielił w dniu 19.07.2024 odpowiedzi na pytania. Na pytanie nr 5 dotyczące wyposażenia sportowego sali gimnastycznej i boisk zewnętrznych Zamawiający udzielił odpowiedzi częściowej, tj. dot. boisk zewnętrznych. Proszę o uzupełnienie odpowiedzi o wyposażenie sali sportowej ze szczegółowym opisem, które należy ująć w ofercie. Jeśli Zamawiający nie określi tego zakresu, będzie to jednoznaczne z rezygnacją Zamawiającego z powyższego zakresu.

**Odpowiedź:**

Zamawiający informuje, iż wyposażenie Sali gimnastycznej nie wchodzi w skład przedmiotu zamówienia.

**Pytanie 1147:**

W nawiązaniu do wyjaśnienia Zamawiającego na pytanie nr 54 – prosimy o podanie ilości wpustów drogowych do odwodnienia parkingu wschodniego – brak rozrysowanych wpustów w dokumentacji, natomiast zgodnie z odpowiedzią należy je przewidzieć.

**Odpowiedź:**

Zamawiający informuje, iż studnie Sd8 i Sd9 na terenie parkingu należy wykonać jako studnie - wpusty drogowe - zgodnie z punktem 3.2. p.pkt 2 Opisu Technicznego Rozdział II-gi Część opisowa projektu:

*"Studnie rewizyjne zaprojektowane na ciągach głównych instalacji zewnętrznej kanalizacji deszczowej należy wykonać jako studnie Ø 425 PP z dnem, zabezpieczone od góry włazem żeliwnym systemowym.*

*W przypadku montażu studni w strefie ruchu samochodowego studnie należy zabezpieczyć płytą betonową odciążającą z włazem żeliwnym Ø 600 klasy D 400.*

*Na parkingu dla samochodów osobowych studnie rewizyjne nr Sd8 i Sd9 należy zwieńczyć wpustem drogowym o parametrach technicznych obciążenia jak dla ruchu samochodowego – klasa D 400 z koszem na nieczystości stałe".*

**Pytanie 148:**

W nawiązaniu do odpowiedzi Zamawiającego na pytanie nr 76 – prosimy o wyjaśnienie, co Zamawiający rozumie poprzez wymaganie trwałości wykonanych nasadzeń przez cały okres gwarancyjny. Czy w zakresie Wykonawcy jest podlewanie, nawożenie, opryskiwanie, przycinanie itp.? Jeśli tak, prosimy o wyspecyfikowanie czynności i częstotliwości ich przeprowadzenia.

**Odpowiedź:**

Zamawiający wyjaśnia, że oczekuje żywotności wykonanych nasadzeń przez cały okres trwania gwarancji. W przypadku gdy w okresie gwarancji nastąpi utrata żywotności nasadzonych roślin, Wykonawca wykona nasadzenia uzupełniające.

**Pytanie 149:**

W nawiązaniu do odpowiedzi Zamawiającego na pytanie nr 76 – prosimy o wyjaśnienie czy odpowiedź dotyczy również trawników i nawierzchni boiska trawiastego. Jeśli tak, prosimy o wyspecyfikowanie czynności pielęgnacyjnych i częstotliwości ich przeprowadzenia.

**Odpowiedź:**

Zamawiający przewiduje 3 miesięczną pielęgnację wysianej trawy od czasu wysiewu. Zakres pielęgnacji obejmuje nawożenie, zwalczanie chwastów oraz koszenie murawy. Trawę należy kosić na wysokość 4 – 5 cm przynajmniej 1- 2 razy w tygodniu w zależności od intensywności wzrostu. W przypadku gdy okres pielęgnacji przypadnie na miesiące zimowe okres pielęgnacyjny zostanie przeniesiony na miesiące wiosenne.

**Pytanie 150:**

Prosimy o potwierdzenie, że koszty zużycia wody na cele podlewania trawników i nasadzeń w okresie udzielonej gwarancji pozostają po stronie Zamawiającego.

**Odpowiedź:**

Zamawiający informuje, iż koszty zużycia wody na cele podlewania nasadzonych przez Wykonawcę roślin i trawników w okresie gwarancyjnym pozostają po stronie Zamawiającego.

**Pytanie 151:**

Czy wyposażenie sportowe wewnątrz sali sportowej jest przedmiotem postępowania przetargowego? Jeśli tak to prosimy o jego udostępnienie dokumentacji.

**Odpowiedź:**

Zamawiający informuje, iż wyposażenie wnętrza sali sportowej nie jest przedmiotem zamówienia.

**Pytanie 152:**

Czy wyposażenie szatni jest przedmiotem postępowania przetargowego? Jeśli tak to prosimy o udostępnienie dokumentacji.

**Odpowiedź:**

Do oferty należy przyjąć 4 szafki ubraniowe 5 skrytkowe z ławeczką. Parametry techniczne:

**Wymiary:**

Szafka:

- wysokość: 1200 mm
- szerokość: 1100 mm
- głębokość: 300 mm

Ławka:

- wysokość: 330 mm
- szerokość: 1100 mm
- głębokość: 500 mm
- głębokość siedziska: 200 mm

Wymiary całkowite:

- wysokość: 1530 mm
- szerokość: 1100 mm
- głębokość: 500 mm

Zamawiający dopuszcza tolerancję dla podanych parametrów +/-

**Dane techniczne:**, %

- siedzisko ławki z deski kompozytowej pełnej o grubości 13 mm,
- konstrukcja metalowa malowana metodą proszkową,
- wewnątrz szafki wyposażone w półkę
- szafki przykręcane do ławki,
- ławka wykonana z profili stalowych malowanych proszkowo,
- poziomowanie poprzez stópki regulacyjne.

Dodatkowo w ofercie należy uwzględnić 4 suszarki do włosów – typu basenowego z dyszą.

Wymiary: 235x 265x210

Stopień ochrony IPX1

Poziom hałasu max 70 db

Obudowa metalowa

Moc 2500 W

**Pytanie 153:**

Prosimy o wskazanie grubości płyty dachowej sandwich?

**Odpowiedź:**

Zamawiający informuje, iż opis przegrody A1 , A2 znajduje się na rysunku A-08.

**Pytanie 154:**

Prosimy o udostępnienie parametrów blachodachówki?

**Odpowiedź:**

Zamawiający informuje, iż pokrycie dachu należy wykonać z blachodachówki rzymskiej w kolorze naturalnej cegły, zgodnie z rodzajem pokrycia dachu na sąsiednim budynku zabytkowej szkoły.

Grubość blachy – 0,5 mm – 0,6 mm

Powłoka – poliester mat

RAL - zgodnie z kolorystyką dachówki na zabytkowym budynku szkoły.

**Pytanie 155:**

Prosimy o udostępnienie parametrów tarkettu oraz gresu, o których mowa w odpowiedzi nr 24 z dnia 19.07.2024.

**Odpowiedź:**

Zamawiający przedstawia parametry tarkettu i gresu:

**tarkett:**

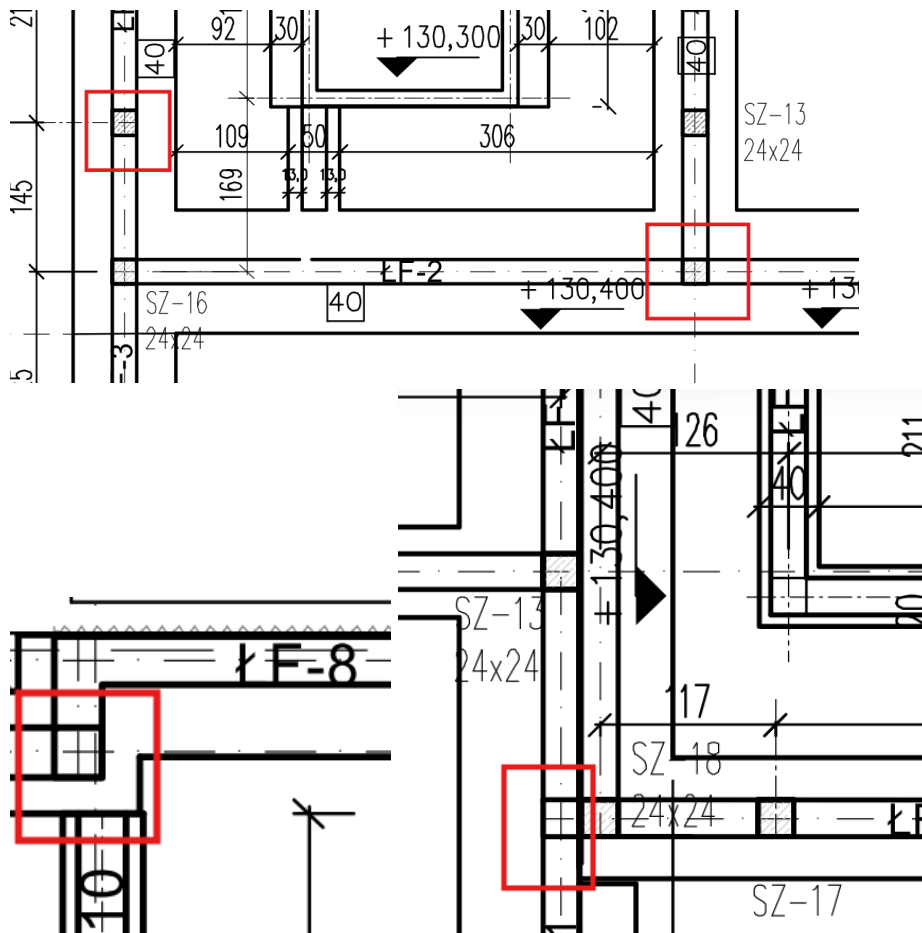
Grubość całkowita 2,0 mm  
Warstwa użytkowa 0,7 mm  
Stabilność wymiarowa < 0,10 %  
Odporność na ciśnienie < 0,05 mm  
Antypoślizgowość R10  
Całkowita waga 2,8 kg/m<sup>2</sup>  
Klasa użytkowa 34, Klasa użytkowa 43

**gres:**

Grubość 8 mm  
Powierzchnia Mat  
Ścieralność wgłębna <110 mm<sup>3</sup>  
Antypoślizgowość R10 B  
Rektyfikacja Tak  
Technologia Gres nieszkliwiony (UGL), Barwione w masie, Podwójny zasyp

**Pytanie 156:**

Na rzutach konstrukcyjnych znajdują się nieoznaczone słupy, prosimy o informację jaki słupy należy wycenić.



**Odpowiedź:**

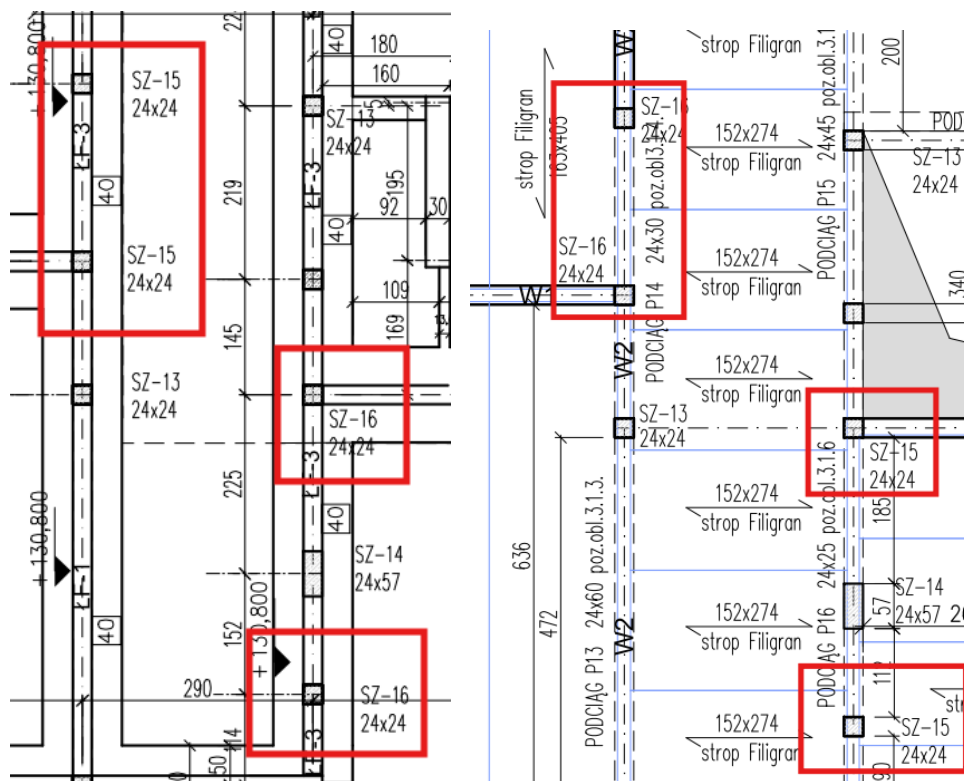
Zamawiający przekazuje informację dotyczące nieoznaczonych słupów na rzutach konstrukcyjnych:

- Słup w osi D zbroić konstrukcyjnie 4#12 (słup wykonany tylko do wysokości spocznika schodów);
- Słup na przecięciu osi E-E i 3-3 słup SZ-13;
- Słup na osi 7 w ławie ŁF-8 - nie ma słupa;

- Słup na przecięciu osi F-F z 5-5 nie ma słupa;

**Pytanie 157:**

W dokumentacji konstrukcji szkoły na rzutach fundamentów oraz schemacie parteru widnieje rozbieżność w oznaczeniu słupów. Prosimy o potwierdzenie, że oznaczenie słupów na schemacie konstrukcyjnym parteru jest prawidłowe.



**Odpowiedź:**

Zamawiający potwierdza, że należy przyjąć oznaczenia słupów na schemacie konstrukcyjnym parteru

**Pytanie 158:**

Prosimy o udostępnienie rysunków konstrukcyjnych dla wieńców w budynku szkoły.

**Odpowiedź:**

Zamawiający informuje, iż szczegóły wieńców znajdują się na rys. 2/K , 3/K.

**Pytanie 159:**

W dokumentacji konstrukcji szkoły znajduje się rysunek warcz\_kons-K3\_6 Wylewka stropowa WS-1, prosimy o wskazanie, w którym miejscu znajdują się belki WS-1.

**Odpowiedź:**

Załącznik zostanie zamieszczony na stronie internetowej prowadzącego postępowania (rysunek z lokalizacją wylewki (załącznik nr 14).

**Pytanie 160:**

Prosimy o udostępnienie przedmiaru w wersji edytowalnej.

**Odpowiedź:**

Zamawiający nie dysponuje przedmiarem w wersji edytowalnej.

**Pytanie 161:**

Prosimy o uzupełnienie dokumentacji o szczegółowy opis wyposażenia sali gimnastycznej. Odpowiedzi z dnia 19 lipca 2024r. które udzielił Zamawiający dotyczą wyłączenie wyposażenia boisk zewnętrznych.

**Odpowiedź:**

Zamawiający informuje, iż wyposażenie wnętrza sali sportowej nie jest przedmiotem zamówienia.

**Pytanie 162:**

Prosimy o udostępnienie przez Zamawiającego listy wyposażenia sanitariatów wraz z parametrami niezbędnymi do wyceny (np. kosze na śmieci, dozowniki do mydła, podajnik na papier), które należy uwzględnić w ofercie.

**Odpowiedź:**

Do oferty należy przyjąć wyposażenie wg. Poniższego wyszczególnienia :

Szczotka do toalety mocowana do ściany - 12 szt  
Kosz na śmieci metalowy poj. 25 l. – 12 szt  
Pojemnik na papier toaletowy – 12 szt.  
Dozownik na ręcznik papierowy -10 szt.  
Dozownik na mydło w płynie 12 szt.  
Lustro uchylne dla niepełnosprawnych – 3 szt.  
Lustro 60x40 – 11 szt.  
Uchwyt dla niepełnosprawnych uchylny – 6 szt.

**Pytanie 163:**

Prosimy o podanie parametrów projektowanego ogrodzenia terenu.

**Odpowiedź:**

Zamawiający zamieści na stronie internetowej prowadzącego postępowania parametry ogrodzenia (załącznik nr 15).

**Pytanie 164:**

Prosimy o udostępnienie przez Zamawiającego rysunku technologii kuchni.

**Odpowiedź:**

Zamawiający zamieści na stronie internetowej prowadzącego postępowania projekt technologii kuchni (załącznik nr 16).

**Pytanie 165:**

Zwracam się z prośbą o rozszerzenie konkurencyjności dla przedmiotowego postępowania w zakresie systemowej podłogi sportowej. Zamawiający w dokumentacji technicznej określił minimalne wymagania dotyczące podłogi sportowej oraz wskazał jakie certyfikaty ma posiadać wykładzina sportowa. Zgodnie z zapisami zawartymi w opisie technicznym do PROJEKTU ARCHITEKTOWNICZNO – BUDOWLANEGO Posadzka sali sportowej Zamawiający wymaga aby wykładzina posiadała certyfikaty Federacji Sportowych tj. EHF/IHF, FIBA, FIVB.

Zgodnie z art. 99 ust. 4 Prawa Zamówień Publicznych „przedmiotu zamówienia nie można opisywać w sposób, który mógłby utrudniać uczciwą konkurencję, w szczególności przez wskazanie znaków towarowych, patentów lub pochodzenia, źródła lub szczególnego procesu, który charakteryzuje produkty lub usługi dostarczane przez konkretnego wykonawcę, jeżeli mogłoby to doprowadzić do uprzywilejowania lub wyeliminowania niektórych wykonawców lub produktów”.

Przy tak wyspecyfikowanych zapisach Zamawiający narusza zasady dotyczące Prawa Zamówień Publicznych, promując tym samym produkt jednej marki, która jako jedyna takie certyfikaty posiada, jednocześnie uniemożliwiając uczciwą konkurencję poprzez niedopuszczenie ofert równoważnych. Powyższe wynika z faktu, że certyfikat FIVB przy zadanej grubości wykładziny spełnia wyłącznie wykładzina firmy Gerflor Taraflex Evolutione.

Dodatkowo informuję, że certyfikaty międzynarodowych federacji sportowych nie stanowią dokumentów technicznych w myśl obowiązujących przepisów prawa, są one jedynie aprobatami danych związków sportowych. Aprobaty nie są dokumentami potwierdzającymi jakość wyrobów, ponieważ związki sportowe nie przeprowadzają żadnych dodatkowych badań w tym zakresie.

Mając na uwadze powyższe zwracam się z wnioskiem o dopuszczenie do realizacji w ramach przedmiotowego postępowania legarowanej podłogi sportowej spełniającej parametry normy EN 14904 dla podłóg sportowych, z wykładziną o gr. min. 7,5 mm, posiadającą certyfikaty minimum dwóch międzynarodowych federacji sportowych.”

**Odpowiedź:**

Zamawiający informuje, iż punktem odniesienia dla podłogi sportowej będzie specyfikacja techniczna wykonania i odbioru robót budowlanych pn. „, Hala widowiskowa-sportowa „, stanowiąca załącznik do SWZ zgodnie z treścią której zastosowana podłoga musi być zgodna z normą EN-PEN 14904, a także spełniać wymagania techniczne określone w specyfikacji ( B.12 Posadzki pkt 2.4 Posadzka sportowa Sali gimnastycznej). Zamawiający nie będzie wymagał przedłożenia federacji sportowych

Jednocześnie Zamawiający działając na podstawie art. 286 ust. 1 ustawy Prawo zamówień publicznych (t. j. Dz. U. z 2023, poz. 1605) **dokонуje zmiany treści SWZ** w następujący sposób:

**w Rozdziale 17 „Termin związania oferta” ust 1:**

**JEST:**

1. Wykonawca będzie związany ofertą przez okres **30 dni**, tj. **04.10.2024 r.** Bieg terminu związania ofertą rozpoczyna się wraz z upływem terminu składania ofert.

**WINNO BYĆ:**

1. Wykonawca będzie związany ofertą przez okres **30 dni**, tj. **11.10.2024 r.** Bieg terminu związania ofertą rozpoczyna się wraz z upływem terminu składania ofert.

**w Rozdziale 18 „Miejsce i termin składania ofert” ust 1:**

**JEST:**

1. Ofertę wraz z wymaganymi dokumentami należy umieścić na [platformazakupowa.pl](https://platformazakupowa.pl) pod adresem: [https://platformazakupowa.pl/pn/powiat\\_gdanski](https://platformazakupowa.pl/pn/powiat_gdanski) w myśl Ustawy Pzp na stronie internetowej prowadzonego postępowania do dnia **05.09.2024 r. godzina 9:00.**

**WINNO BYĆ:**

1. Ofertę wraz z wymaganymi dokumentami należy umieścić na [platformazakupowa.pl](https://platformazakupowa.pl) pod adresem: [https://platformazakupowa.pl/pn/powiat\\_gdanski](https://platformazakupowa.pl/pn/powiat_gdanski) w myśl Ustawy Pzp na stronie internetowej prowadzonego postępowania do dnia **12.09.2024 r. godzina 9:00.**



**w Rozdziale 19 „Otwarcie ofert” ust 1:**

**JEST:**

1. Otwarcie ofert następuje niezwłocznie po upływie terminu składania ofert, nie później niż następnego dnia po dniu, w którym upłynął termin składania ofert tj. **05.09.2024 r. godzina 9:05.**

**WINNO BYĆ:**

1. Otwarcie ofert następuje niezwłocznie po upływie terminu składania ofert, nie później niż następnego dnia po dniu, w którym upłynął termin składania ofert tj. **12.09.2024 r. godzina 9:05.**

Powyższe wyjaśnienia oraz zmiany stanowią integralną część specyfikacji warunków zamówienia i Wykonawcy zobowiązani są uwzględnić je przy sporządzaniu oferty.

**Naczelnik  
Wydziału Zamówień Publicznych  
i Pozyskiwania Funduszy Zewnętrznych  
Szymon Benedyk  
(podpisane elektronicznie)**