

ZBIOROWA MOGIŁA ŻOŁNIERZY ARMII KRAJOWEJ CMENTARZ PARAFIALNY W OLKUSZU

PROGRAM PRAC KONSERWATORSKICH



Kraków, lipiec 2023r.

I. KARTA TYTUŁOWA

A. DANE INWENTARYZACYJNE OBIEKTU

OBIEKT – zbiorowa mogiła żołnierzy Armii Krajowej z lat 1944-1945

LOKALIZACJA - Olkusz (woj. małopolskie) Cmentarz parafialny przy ul. Kruszcowej, sektor III PG, rząd 1 miejsce 19

DATOWANIE – 2 poł. XX w.

AUTOR – dr arch. inż. Włodzimierz Leśniak, Pracownia Urbanistyki w Olkuszu

MATERIAŁ I TECHNIKA – obiekt wykonany z czerwonego piaskowca – krzyż i regularnych płyt piaskowca szarego Brenna, na kamiennym cokole z piaskowca Tumlin, dwa żeliwne słupki z łańcuchami.

WYMIARY – w rzucie - 4,50mx2,80m., wys. krzyża wraz z cokołem - 2,50m, tablice z inskrypcją – 120x40cm, oraz 100x60cm

WŁAŚCICIEL/INWESTOR – Gmina miejska w Olkuszu, Rynek 1 32-300 Olkusz

B. DANE DOTYCZĄCE DOKUMENTACJI

Niniejsza dokumentacja powstała na zlecenie Urzędu Miasta i Gminy w Olkuszu, Rynek 1, 32-300 Olkusz.

Autor opracowania – Małgorzata Wida (kons. dzieł sztuki, nr upr. 172/94)

31-228 Kraków ul. Pleszowska 16/2

II. OPIS OBIEKTU

Mogiła założona jest na planie prostokąta o wym. 4,50mx2,80m. Na niewysokim cokole wyłożonych jest 10 płyt nakrywowych o formie prostokątów, położonych w dwóch rzędach, ujętych bordiurą o żłobkowanej/ryflowanej fakturze. U wierzchołka znajduje się wysoki krzyż z czerwonego piaskowca na kamiennym cokole. W dolnej części belki krzyża o groszkowanej fakturze wycięta kotwica - znak „Polski Walczącej”.

Cokół pomnika jest połączony z dwóch stron żelaznym łańcuchem z dwoma ozdobnymi słupkami osadzonymi w tylnych narożach nagrobka.



We frontową ścianę cokołu wmurowana jest tablica z piaskowca z inskrypcją kutą:
 „KAWALEROWIE KRZYŻA WALECZNYCH/ POLEGLI W WALKACH/ kpr JULIAN
 GUZY „WĄSIK”/ L 22 z GRABOWEJ +24 III 1944 W KLUCZACH/ kpr ZDZISŁAW
 GRZYWNA „KUBA”/ L 22 z SOSNOWCA +12 I 1945 W HARBUTOWICACH/ kpr JERZY
 TYLEC „WIR”/ L 19 z OLKUSZA + 12 I 1945 W HARBUTOWICACH/ kpr JAN ŻUREK
 „WARTA”/ L 28 z OLKUSZA + 17 I 1945 W BUDZYNIU/ kpr MIECZYŚLAW
 KARBOWNIK „SZARY”/ z SOSNOWCA + 17 I 1945 W BUDZYNIU”.



O frontową krawędź nagrobka oparta jest kamienna tablica z inskrypcją kutą:
 „ŻOŁNIERZE ARMII KRAJOWEJ/ 23 i 106 DYW. PIECH. ODDZIAŁÓW
 PARTYZANCKICH „SUROWIEC” I LITWINKA/ BOHATEROM CHWAŁA I PAMIĘĆ/
 A.D.1996”.



III. HISTORIA OBIEKTU

„Na olkuskim cmentarzu parafialnym znajduje się zbiorowa mogiła pięciu żołnierzy Armii Krajowej (pochowanych w 1945r), w tym żołnierzy oddziału partyzanckiego „Surowiec” 23 Dywizji Piechoty AK, dowodzonego przez Gerarda Woźnicę ps. Hardy – Kawalerów Krzyża Walecznych.

Pierwotnie mogiła miała betonowe obramowanie i była oznaczona krzyżem z metalowych rur ustawionym na betonowym cokole. Na krzyżu znajdowała się prostokątna, biała, emaliowana tablica pamiątkowa z napisem:

Pełni poświęcenia oddali swe młode życie/w walkach oddziałów partyzanckich Armii Krajowej z okupantem niemieckim/Kawalerowie Krzyża Walecznych// Następnie były wymienione nazwiska i pseudonimy poległych, a pod spodem tekst: Bohaterom Armii Krajowej/ Złóż hołd i oddaj cześć//.

Obecnie tablica znajduje się na ścianie olkuskiego Mauzoleum Strażackiego przy ul. Floriańskiej 5. Autorem obecnego pomnika była olkuska Pracownia Urbanistyczna, kierowana przez dra Włodzimierza Leśniaka. Polegli w Harbutowicach to żołnierze oddziału partyzanckiego „Surowiec”. Wtedy podczas walk straty oddziału wyniosły 3 zabitych i 14 rannych. Polegli zostali pochowani na miejscowym cmentarzu na Podhalu, a po wojnie ich szczątki ekshumowano i przeniesiono na olkuski cmentarz. Wiemy o nich niewiele.

Jerzy Tylec „Wir” urodził się 1 stycznia 1926 roku w Olkuszu. Ranny umarł na rękach przyjaciela Janusza Groszewskiego ps. „Koliber” wypowiadając słowa „oj my straceńcy”. Został pochowany w miejscu obozu partyzanckiego. Potem jego zwłoki przeniesiono na miejscowy cmentarz, a następnie do rodzinnego Olkusza. Z kolei polegli w Budzynie byli żołnierzami Drużyny dywersyjnej Obwodu Olkusz AK, którą dowodził Wacław Kalarus ps. „Tarzan”. W styczniu 1945 roku otrzymali rozkaz rozbrojenia oddziału niemieckiego w okolicach Budzyna (gmina Wolbrom). Potyczka odbyła się 17 stycznia 1945 roku. Niestety, partyzanci wpadli w pułapkę i dostali się pod silny ogień karabinów maszynowych. Od postrzału w głowę zginął Mieczysław Karbownik ps. „Szary”, a ciężko ranny został Jan Żurek ps. „Warta”, który zmarł w wyniku odniesionych ran. Tego samego dnia w nocy do wsi wkroczyły wojska radzieckie. Obydwaj partyzanci zostali pochowani na cmentarzu w Mostku, skąd w 1946 roku zostali ekshumowani i przeniesieni do wspólnej mogiły na olkuskim cmentarzu.” – J. Sypień, O. Dziechciarz *„Pamięć śladów, śladami pamięci”*

Z pierwotnego założenia pomnika, powstałego po 1945r. prawdopodobnie nie pozostał żaden element. Nowa forma pomnika – kamienna z metalowymi słupkami i łańcuchem datowana jest na lata 90 te XX w. (*J. Sypień, O. Dziechciarz „Pamięć śladów, śladami pamięci”*)

Ślady uzupełnień na elementach kamiennych, oraz cementowych zacierek świadczą o wykonywanych w kolejnych latach naprawach.



Fot. Jacek Sypień, 2015r.

Bibliografia

<https://biblioteka.olkusz.pl/images/do-pobrania/pamiec-sladow.pdf>

IV. TECHNIKA WYKONANIA

Kamień - piaskowiec czerwony świętokrzyski (piaskowiec tumliński)

– wykonano z niego krzyż, cokół pod krzyżem, płyty nakrywowe (5 sztuk), oraz dwie tablice inskrypcyjne.

Piaskowiec jasnoszary, godulski (Brenna) – wykonano z niego:

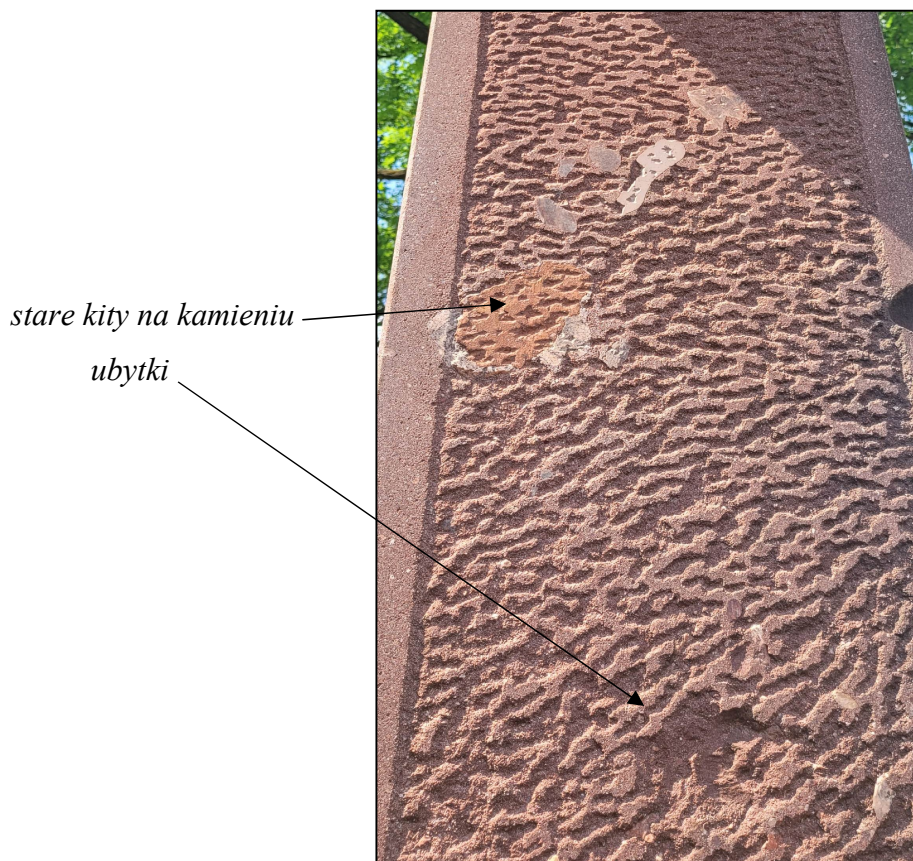
płyty nakrywowe (5sztuk) rozmieszczone między nakrywami z czerwonego piaskowca, pionowe słupki flankujące tablicę inskrypcyjną pod krzyżem, cokół całego grobowca wraz z nakrywami w formie bordiury (nakrywy mają fakturę żłobkowaną, natomiast pionowe ściany cokołu fakturę dłutowaną)

Metal – łańcuchy (stalowe) i słupki (żeliwne) zamontowane na cokole. Zabezpieczone minią, malowane w kolorze czarnym, pierwotnie srebrnym

W ramach prac remontowych wykonane w późniejszych latach zaprawami cementowymi pokryto cały cokół wraz z nakrywami co przyczyniło się do znacznej destrukcji kamienia a przede wszystkim całkowicie zasłoniło pierwotnie zastosowany materiał kamienny.

V. STAN ZACHOWANIA

Obecny pomnik został postawiony jak wynika z relacji autora dr arch. inż. Włodzimierza Leśniaka w 2 poł. XX wieku. Od momentu powstania był już poddawany naprawom o czym świadczą uzupełnienia ubytków widoczne zwłaszcza na powierzchni krzyża odkutego z czerwonego piaskowca. Mimo napraw nadal na elementach kamiennych widoczne są ubytki mechaniczne.



Obecnie powierzchnie kamienne pokryte są czarnymi, brudnymi nawarstwieniami obserwowanymi zwłaszcza na piaskowcu Brenna. Brudne nawarstwienia negatywnie oddziałują na odbiór estetyczny fałszując pierwotną kolorystykę zastosowanego kamienia, jednocześnie uszczelniając przypowierzchniowe warstwy hamują procesy dyfuzji wody przyczyniając się do destrukcji kamienia. Ponadto płyty kamienne z piaskowca Brenna pokryte są szlichtą cementową, która powoduje uszczelnienie lica – brak dyfuzji, a następnie odpadanie cienkich, przypowierzchniowych warstw kamienia. Tablice inskrypcyjne pokryte są brudnymi nalotami, częściowo zatraciły swoją czytelność. Zdestruowane spoinowanie, a miejscami całkowity jego brak powodują zagnieżdżanie się roślinności między poszczególnymi płytami. W najgorszym stanie znajdują się nakrywy cokołu i słupki w cokole krzyża. Tutaj materiał, z którego zostały wykonane – tj. piaskowiec Brenna wskazują na znaczny stopień zniszczenia. Zdegradowane są nie tylko przypowierzchniowe warstwy ale ubytki sięgają w głąb kamienia, skąd wysypują się luźne ziarna kwarcu. Słupki budujące cokół pod krzyżem są do wymiany ze względu na głębokie uszkodzenia i całkowite odspojenia, osypywania się dekoracyjnego żłobkowania. Nakrywy przykrywające cokół mają całkowicie odspojoną warstwę żłobkowania i w większości nie rokują skutecznego wykonania napraw.

słupki cokołu pod krzyżem - rozwarstwienia, wtórne zatarcia zaprawami na żłobkowaniu





ubytki dekoracyjnego żłobkowania, warstwa odspojona, na licu uzupełnienia -cementowe

Na powierzchniach kamiennych elementów rozwijają się porosty.

Tył cokołu wyłożony jest obecnie granitowymi płytkami pochodzącymi zapewne z etapu remontu grobowca i jest zabiegiem stylowo obcym dla autorskiego projektu. Elementy te powinny zostać usunięte - należy je zastąpić płytami piaskowca.



Spoinowanie między elementami pionowymi i nakrywami w cokole jest wykonane niechlujnie, zaprawy cementowe „wychodzą” na lico cokołu, w wielu miejscach w tej warstwie widoczne są też głębokie ubytki, w których rozwija się roślinność.

Elementy metalowe, zarówno łańcuchy jak i słupki znajdują się w dobrym stanie. Jedyne uszkodzenia to złuszczenia farby, niewielkie ogniska korozji widoczne na słupkach i ogniwach łańcucha oraz warstwa brudu i naloty biologiczne leżące na powierzchniach elementów.



Teren wokół mogiły jest nieuporządkowany, trawy i inna roślinność oraz zbyt wysoka linia gruntu na bokach mogiły, powoduje iż obiekt, nie jest eksponowany w swej pierwotnej, zgodnej z zamierzeniami autora wysokości.

Ponadto płyty chodnikowe położone przed pomnikiem – na styk z cokołem – wpływają negatywnie na odprowadzenie wód opadowych – padające deszcze odbijają się od cokołu.



VI. PROGRAM PRAC

A. WNIOSKI I ZAŁOŻENIA KONSERWATORSKIE

W związku ze złym stanem zachowania grobowca (ulegającym ciągłemu pogorszeniu) zakłada się wykonanie pełnej konserwacji techniczno - estetycznej hamującej procesy degradacji i przywracającej pierwotne walory estetyczne obiektu.

Z obiektu usunięte zostaną elementy wtórne, obce stylistyce grobowca tj. granitowe płytki zamontowane na tyle cokołu i zastąpione będą płytami z piaskowca.

Ze względu na zły stan kamiennych nakryw cokołu o żłobkowanej powierzchni oraz słupków cokołu pod krzyżem, proponuje się te elementy wymienić na nowe wykonane z kamienia już zastosowanego tj. piaskowca Brenna (do decyzji na czas realizacji po przedstawieniu próbek kamienia wraz z obróbką na komisji konserwatorskiej z udziałem inwestora). Nowe elementy wykonane zostaną w gabarytach jak istniejące nakrywy i słupki wraz z opracowaniem faktury zgodnie z oryginałem. Obecnie kondycja tych elementów ze względu na zastosowane w przeszłości naprawy (zaciągnięcie ich powierzchni zaprawami cementowymi doprowadziło do głębokiej degradacji spoiw), jest zła wykluczająca wykonanie skutecznych napraw.

Podobnie w przypadku pionowych ścian cokołu – o ile usuwanie zatarć cementowych bez naruszenia licowych warstw kamienia i oryginalnego opracowania będzie niemożliwe, należy te elementy cokołu także wymienić na nowe, piaskowcowe opracowane dłutowaniem jak w oryginale.

Zakres wymiany elementów na grobowcu:

1. Wymiana zdestruowanych nakryw cokołu o żłobkowanej fakturze na nowe – piaskowiec Brenna (rozmiar i sposób opracowania jak w oryginale)
2. Wymiana zdestruowanych słupków w cokole pod krzyżem na kamienne – piaskowiec Szydłowiec (ze względu na kolor piaskowca – biały – zgodny z wytycznymi projektanta, rozmiar i sposób opracowania jak w oryginale)
3. Wymiana pionowych elementów cokołu na nowe kamienne – piaskowiec Brenna – dopasowane do nowych nakryw kamiennych z opracowaniem powierzchni jak w oryginale.
4. Wymiana granitowych płyt z tylnej ściany cokołu na nowe, wykonane z piaskowca Brenna. Proponuje się zamontowanie 8 płyt kamiennych w formie prostokątów stojących, o piaskowanej fakturze.

elementy do wymiany – p. 1 (nakrywy), 2 (słupki), 3 (pionowe ściany cokółu)



elementy do wymiany – p. 4 (płyty z tyłu cokółu)



Pozostałe zabiegi na zachowanych elementach polegać będą na oczyszczeniu powierzchni kamiennych z brudnych nawarstwień poprzez zmycie przegrzaną parą wodną, w przypadku uciążliwych zabrudzeń dopuszcza się zastosowanie metod strumieniowo ściernych niskociśnieniowych; usunięciu niewłaściwie wykonanych kitów i zacierek cementowych oraz zdestruowanego spoinowania. Wykonana zostanie dezynfekcja wszystkich miejsc rażonych korozją biologiczną preparatami biobójczymi ulegającymi biodegradacji. Elementy kamienne o osłabionej powierzchni poddane zostaną zabiegom wzmocnienia strukturalnego preparatami krzemoorganicznymi.

Ubytki formy zostaną uzupełnione materiałami mineralnymi dobranymi do uzupełnianych elementów pod względem kolorystyki opracowania powierzchni oraz parametrów wytrzymałościowych. Uzupełnione zostanie spoinowanie.

Liternictwo w tablicach inskrypcyjnych zostanie uczytelnione przez podkucie w miejscach nieczytelnych i opracowanie transparentnymi farbami.

Wszystkie elementy kamienne zostaną zabezpieczone hydrofobowo preparatami krzemoorganicznym niezmieniającymi zróżnicowanej kolorystyki zastosowanych materiałów. Metalowe słupki i łańcuchy należy oczyścić z brudu, usunąć ogniska korozji i zabezpieczyć powierzchnie metalowe antykorozyjnie oraz pomalować w kolorze czarnym, matowym.

Teren wokół mogiły zostanie uporządkowany, usunięta roślinność i wykonana zostanie opaska żwirowa porfirowa.

Wszelkie prace należy prowadzić pod nadzorem dyplomowanego konserwatora dzieł sztuki w oparciu o Program Konserwatorski, przyjętą technologię prac, bieżącymi zaleceniami nadzoru i komisji konserwatorskich. Każdy etap prac należy dokumentować opisowo i fotograficznie.

Proponowane poniżej materiały konserwatorskie mogą być wymienione na inne/ równoważne (o porównywalnych parametrach technicznych i dających takie same efekty estetyczne) po uzgodnieniu z nadzorem konserwatorskim.

B. PROPONOWANE POSTĘPOWANIE KONSERWATORSKIE

Prace demontażowe

1. Demontaż kamiennych nakryw z cokołu grobowca
2. Demontaż zdestruowanych słupków piaskowcowych z cokołu pod krzyżem – zabezpieczenie stabilności konstrukcji krzyża.
3. Demontaż granitowych płyt z tyłu cokołu pomnika.
4. Demontaż słupków metalowych i łańcuchów

Elementy kamienne – piaskowiec

1. Usunięcie z powierzchni kamiennych mchów, porostów, glonów, starych pociemniałych kitów i zatarć mlekiem cementowym, jak również spękanego i wykruszającego się spoinowania - mechanicznie. Przeszlifowanie poziomych płaszczyzn 5 nakryw z piaskowca Brenna – usuwanie pokrytych mlekiem cementowym warstw powierzchniowych.
2. Wstępne wzmocnienie osypujących się powierzchni kamienia - KSE 100 f. Remmers.
3. Odczyszczenie powierzchni kamienia z brudnych nawarstwień przegrzaną parą wodną. W przypadku występowania uciążliwych zabrudzeń dopuszcza się zastosowanie metody strumieniowo ścierniej, niskociśnieniowej (ciśnienie i materiał ścierny dobrany na podstawie prób na obiekcie, sugerowana fryta szklana).
4. Wykonanie dezynfekcji kamieniarki preparatem biobójczym np. Glonosan f-my Remmers - metodą dwukrotnego natrysku mokre w mokre, w cyklu 2 tygodniowym.
5. Wzmocnienie strukturalne powierzchni kamiennych preparatem krzemoorganicznym KSE 100 i 300 f. Remmers.
6. Uzupełnienie ubytków piaskowca, masą sztucznego kamienia z nadaniem odpowiedniej formy i faktury kitom jak w oryginale. Do zastosowania gotowe masy renowacyjne np. Funcosil Restauriermortel f. Remmers.
7. Wykonanie nowego spoinowania kamieniarki, na mineralnej zaprawie np. Fugenmortel f. Remmers.
8. Scalenie kolorystyczne uzupełnień kamienia pigmentami mineralnymi odpornymi na promieniowanie UV f-my Kremer w spoiwie silikonowym np. Historic Lasur f. Remmers.
9. Hydrofobizacja kamieniarki preparatem krzemoorganicznym np. SL f-my Remmers.
10. Uczytelnienie inskrypcji tablic przez podkucie nieczytelnych liter i podkreślenie kolorem farbami transparentnymi np. Historic Lasur f. Remmers, Keim Restauro Lasur.
11. Wykonanie i montaż piaskowcowych (piaskowiec Brenna) elementów cokołu: pionowych ścian oraz nakryw. Nowe elementy wykonać na wzór istniejących zachowując gabaryty oraz sposób opracowania – żłobkowanie, dłutowanie. Elementy poddać zabiegom hydrofobizacji np. SL f-my Remmers.
12. Wykonanie i montaż piaskowcowych (piaskowiec Szydłowiec) słupków w cokole pod krzyżem w miejsce wcześniej istniejących. Nowe elementy wykonać na wzór istniejących zachowując gabaryty, sposób opracowania – żłobkowanie. Elementy poddać zabiegom hydrofobizacji np. SL f-my Remmers.

13. Wykonanie i montaż płyt piaskowcowych (piaskowiec Brenna) w miejscu usuniętych płyt granitowych (tylna ściana cokołu grobowca). Kamień zabezpieczyć hydrofobowo jak pozostałe elementy kamienne.

Metal

1. Demontaż słupków i łańcuchów na czas pracy z wymianą nakryw.
2. Usunięcie luźnych brudnych nawarstwień, łuszczących się farb
3. Usunięcie miejscowych ognisk korozji metalu - mikropiaskowanie
4. Zabezpieczenie odsłoniętych powierzchni metalowych inhibitorem korozji.
5. Odświeżenie powłoki lakierniczej w kolorze czarnym matowym – farby poliuretanowe.
6. Ponowny montaż słupków i nakryw w pierwotnej lokalizacji

Prace wokół pomnika

1. Odsłonięcie z nadmiaru ziemi cokołowych części pomnika
2. Uporządkowanie terenu wokół pomnika, wysypanie żwirowej opaski.

DOKUMENTACJA FOTOGRAFICZNA



Fot.1,2

Olkusz, cmentarz parafialny, zbiorowa mogiła żołnierzy Armii Krajowej. Widok od frontu. Poniżej widok z lewego boku. Stan przed konserwacją. Na piaskowcach brudne korozyjne nawarstwienia. lipiec 2023r., M. Wida



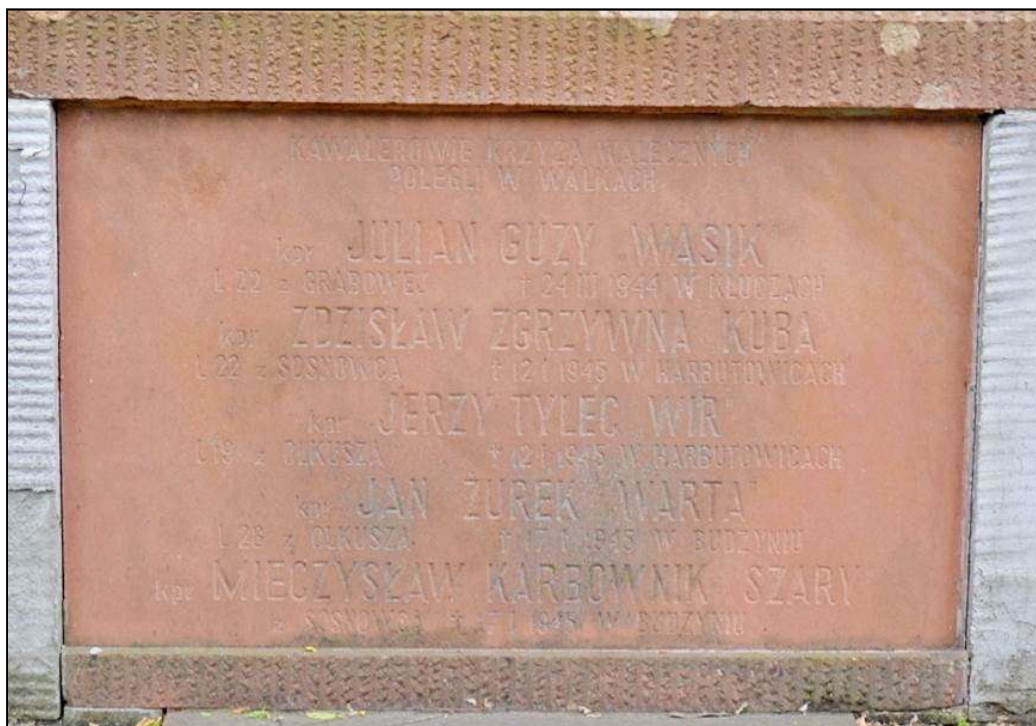


Fot.3
Olkusz, cmentarz parafialny, zbiorowa mogiła żołnierzy Armii Krajowej. Widok z prawego boku.
Stan przed konserwacją. Na piaskowcach brudne korozyjne nawarstwienia.
lipiec 2023r., M. Wida



Fot.4

Olkusz, cmentarz parafialny, zbiorowa mogiła żołnierzy Armii Krajowej. Tył obiektu. Stan przed konserwacją. Na piaskowcach brudne korozyjne nawarstwienia, Tył cokołu wyłożony wtórnie płytami z granitu – elementy do wymiany. lipiec 2023r., M. Wida



Fot.5

Olkusz, cmentarz parafialny, zbiorowa mogiła żołnierzy Armii Krajowej. Tablica epitafijna zamontowana w cokole. Stan przed konserwacją. Część inskrypcji słabo czytelna. lipiec 2023r., M. Wida



Fot.6

Olkusz, cmentarz parafialny, zbiorowa mogiła żołnierzy Armii Krajowej. Tablica inskrypcyjna zamontowana w cokole mogiły z frontu. Stan przed konserwacją. Część tekstu słabo czytelna. lipiec 2023r., M. Wida



Fot.7

Olkusz, cmentarz parafialny, zbiorowa mogiła żołnierzy Armii Krajowej. Widok na płyty nakrywowe. Stan przed konserwacją. Kamień pokryty brudnymi korozyjnymi nawarstwieniami. lipiec 2023r., M. Wida



Fot.8

Olkusz, cmentarz parafialny, zbiorowa mogiła żołnierzy Armii Krajowej – fragment, nakrywa z czerwonego piaskowca. Stan przed konserwacją. Lico piaskowca pokryte brudnymi nawarstwieniami i porostami, w ubytkach spoinowania rozwija się roślinność.
lipiec 2023r., M. Wida



Fot.9

Olkusz, cmentarz parafialny, zbiorowa mogiła żołnierzy Armii Krajowej. Słupek kamienny w cokole pod krzyżem z lewej strony płyty epitafijnej.
Stan przed konserwacją. Całkowicie zdestruowana przypowierzchniowa warstwa kamienia z dekoracją żłobkową.
lipiec 2023r., M. Wida



Fot.10

Olkusz, cmentarz parafialny, zbiorowa mogiła żołnierzy Armii Krajowej. Słupek kamienny w cokole pod krzyżem z prawej strony płyty epitafijnej.

Stan przed konserwacją. Pęknięcia, rozwarstwienia.

Stan przed konserwacją
lipiec 2023r., M. Wida



Fot.11

Olkusz, cmentarz parafialny, zbiorowa mogiła żołnierzy Armii Krajowej. Nakrywy prawego narożnika cokołu. Stan przed konserwacją. Na kamieniu cementowe uzupełnienia żłobkowanej faktury, rozwarstwienia piaskowca, ubytki spoinowania.

lipiec 2023r., M. Wida



Fot.12

Olkusz, cmentarz parafialny, zbiorowa mogiła żołnierzy Armii Krajowej. Fragment nakrywy piaskowiec Męcina zatarty mlekiem cementowym, które doprowadziło do rozwarstwienia lica kamiennego. Stan przed konserwacją.

lipiec 2023r., M. Wida



Fot.13

Olkusz, cmentarz parafialny, zbiorowa mogiła żołnierzy Armii Krajowej. Fragment nakrywy cokołu pod krzyżem. Złuszczone warstwy lica kamienia, mchy i porosty.

lipiec 2023r., M. Wida



Fot.14

Olkusz, cmentarz parafialny, zbiorowa mogiła żołnierzy Armii Krajowej. Fragment cokołu pod krzyżem. Stan przed konserwacją. Pionowe ściany kamienne z ubytkami, powierzchnie piaskowca pokryte zaprawami cementowymi, w ubytkach spoinowania rozwija się roślinność.
lipiec 2023r., M. Wida



Fot.15

Olkusz, cmentarz parafialny, zbiorowa mogiła żołnierzy Armii Krajowej. Fragment cokołu. Stan przed konserwacją. Elementy kamienne zaciągnięte zaprawami cementowymi, całkowicie unieczystniona licowa obróbka kamienia.
lipiec 2023r., M. Wida



Fot.16

Olkusz, cmentarz parafialny, zbiorowa mogiła żołnierzy Armii Krajowej. Fragment cokołu.
Stan przed konserwacją. Rozwarstwienia w nakrywach, faktura pionowej okładziny kamiennej zatarta
cementowymi zaprawami. Ubytki spoinowania.
lipiec 2023r., M. Wida



Fot.17

Olkusz, cmentarz parafialny, zbiorowa mogiła żołnierzy Armii Krajowej. Fragment cokołu.
Stan przed konserwacją. Ubytki w okładzinie w przyziemiu wypełnione zaprawami cementowymi.
lipiec 2023r., M. Wida



Fot.18

Olkusz, cmentarz parafialny, zbiorowa mogiła żołnierzy Armii Krajowej. Fragment kamiennego krzyża. Stan przed konserwacją. Ubytki dekoracyjnej faktury wypełnione kitami, obecnie odspojonymi i bez scalenia kolorystycznego.
lipiec 2023r., M. Wida



Fot.19

Olkusz, cmentarz parafialny, zbiorowa mogiła żołnierzy Armii Krajowej. Słupek metalowy z łańcuchem. Stan przed konserwacją
lipiec 2023r., M. Wida



Fot.20

Olkusz, cmentarz parafialny, zbiorowa mogiła żołnierzy Armii Krajowej. Słupek metalowy.

Stan przed konserwacją. Złuszczenia farb odsłaniają zarówno zabezpieczenie minią jak i wcześniejsze wymalowanie w kolorze stalowym.

lipiec 2023r., M. Wida