



**Starostwo Powiatowe w Sztumie**

## **PROGRAM FUNKCJONALNO – UŻYTKOWY**

**Nazwa zamówienia:**

„Przebudowa drogi powiatowej nr 3114G w gminie Mikołajki Pomorskie”  
w ramach zadania

Przebudowa dróg powiatowych w gminie Stary Targ, w gm. Dzierzgoń, w gm. Mikołajki  
Pomorskie oraz mieście Sztum

**Adres obiektu budowlanego:**

Województwo Pomorskie, powiat Sztumski, Gmina Mikołajki Pomorskie,  
droga powiatowa nr 3114G  
Działka nr: 116 (221602\_2.0007.116) obręb Perklice

**Zakres robót objętych przedmiotem zamówienia wg Wspólnego Słownika Zamówień  
obejmuje:**

<b>KODY CPV</b>	<b>NAZWY GRUP, KLAS I KATEGORII ROBÓT</b>
71320000-7	Usługi inżynierskie w zakresie projektowania
45000000-7	Roboty budowlane
71248000-8	Nadzór nad projektem i dokumentacją

**Ponadto:**

4511200-0 Roboty w zakresie przygotowania terenu pod budowę i roboty ziemne;  
45112000-5 Roboty w zakresie usuwania gleby  
45112710-5 Roboty w zakresie kształtowania terenów zielonych;

45200000-9 Roboty budowlane w zakresie wznoszenia kompletnych obiektów budowlanych lub ich części oraz roboty w zakresie inżynierii lądowej i wodnej;  
45220000-5 Roboty inżynieryjne i budowlane;  
45230000-8 Roboty budowlane w zakresie budowy: rurociągów, linii komunikacyjnych i elektroenergetycznych, autostrad, dróg, lotnisk i kolei; wyrównywanie terenu;  
45247110-4 Budowa kanałów  
45233120-6 Roboty w zakresie budowy dróg;  
45233250-6 Roboty w zakresie nawierzchni z wyjątkiem dróg.  
45233251-3 Wymiana nawierzchni.  
45233290-8 Instalowanie znaków drogowych.  
45233221-4 Malowanie nawierzchni

**Tryb udzielenia zamówienia:**

Postępowanie zostanie przeprowadzone w trybie przetargu podstawowego

**Zamawiający:**            **Starostwo Powiatowe w Sztumie**  
                                 **ul. Mickiewicza 31**  
                                 **82-400 Sztum**

**Opracował:**   mgr inż. Agnieszka Łuniewska – Jarzyna

**Sprawdził:**

**Zatwierdził:**

Data opracowania  
styczeń 2024r.

## **Spis zawartości programu funkcjonalno – użytkowego**

### **1. CZĘŚĆ OPISOWA**

#### **1.1. Opis ogólny przedmiotu zamówienia**

- 1.1.1. Charakterystyczne parametry określające zakres robót budowlanych
- 1.1.2. Aktualne uwarunkowania wykonania przedmiotu zamówienia
- 1.1.3. Ogólne właściwości funkcjonalno - użytkowe
- 1.1.4. Szczegółowe właściwości funkcjonalno – użytkowe wyrażone we wskaźnikach powierzchniowo - kubaturowych, ustalone zgodnie z najnowszą opublikowaną w języku polskim Polską Normą PN-ISO 9836 „Właściwości użytkowe w budownictwie. Określanie i obliczanie wskaźników powierzchniowych i kubaturowych”, jeżeli wymaga tego specyfika obiektu budowlanego, w szczególności:
  - a) powierzchnie użytkowe poszczególnych pomieszczeń wraz z określeniem ich funkcji,
  - b) wskaźniki powierzchniowo-kubaturowe, w tym wskaźnik określający udział powierzchni ruchu w powierzchni netto,
  - c) inne powierzchnie, jeśli nie są pochodną powierzchni użytkowej opisanych wcześniej wskaźników,
  - d) określenie wielkości możliwych przekroczeń lub pomniejszenia przyjętych parametrów powierzchni i kubatur lub wskaźników.

#### **1.2. Wymagania zamawiającego w stosunku do przedmiotu zamówienia (obejmujące cechy obiektu dotyczące rozwiązań budowlano-konstrukcyjnych i wskaźników ekonomicznych oraz warunki wykonania i odbioru robót budowlanych odpowiadających zawartości specyfikacji technicznych wykonania i odbioru robót budowlanych) dotyczące:**

- 1.2.1. Dokumentacji projektowej
- 1.2.2. Robót budowlanych
  - a) Przygotowania terenu budowy
  - b) Architektury
  - c) Konstrukcji
  - d) Instalacji budowlanych
  - e) Wykończenia
  - f) Zagospodarowania terenu
  - g) Rozliczenia

## **2. CZĘŚĆ INFORMACYJNA**

- 2.1. Dokumenty potwierdzające zgodność zamierzenia budowlanego z wymaganiami wynikającymi z odrębnych przepisów
- 2.2. Oświadczenie zamawiającego o posiadanym prawie do dysponowania nieruchomością na cele budowlane
- 2.3. Przepisy prawne i normy związane z projektowaniem i wykonaniem zamierzenia budowlanego
- 2.4. Inne posiadane informacje i dokumenty niezbędne do zaprojektowania robót budowlanych w szczególności:
  - 2.4.1. Kopia mapy zasadniczej
  - 2.4.2. Wyniki badań gruntowo – wodnych
  - 2.4.3. Zalecenia konserwatorskie konserwatora zabytków
  - 2.4.4. Inwentaryzacje zieleni
  - 2.4.5. Dane dotyczące zanieczyszczeń atmosfery do analizy ochrony powietrza oraz posiadane raporty, opinie lub ekspertyzy z zakresu ochrony środowiska
  - 2.4.6. Pomiary ruchu drogowego, hałasu i innych uciążliwości
  - 2.4.7. Inwentaryzację lub dokumentację obiektów budowlanych, jeżeli podlegają one przebudowie, odbudowie, rozbudowie, nadbudowie, rozbiórkom lub remontom w zakresie architektury, konstrukcji, instalacji i urządzeń technologicznych, a także wskazania zamawiającego dotyczące zachowania urządzeń naziemnych i podziemnych oraz obiektów przewidzianych do rozbiórki i ewentualne uwarunkowania tych rozbiórek
  - 2.4.8. Porozumienia, zgody lub pozwolenia oraz warunki techniczne i realizacyjne związane z przyłączeniem obiektu do istniejących sieci wodociągowych, kanalizacyjnych, ciepłych, gazowych, energetycznych i teletechnicznych oraz dróg samochodowych, kolejowych lub wodnych
  - 2.4.9. Dodatkowe wytyczne inwestorskie i uwarunkowania związane z budową i jej przeprowadzeniem

## **3. ZAŁĄCZNIKI**

- 3.1. Mapa orientacyjna
- 3.2. Mapa sytuacyjno-wysokościowa z koncepcją zagospodarowania terenu – skala 1:500
- 3.3. Charakterystyczne przekroje konstrukcyjne
- 3.4. Przedmiary robót w odniesieniu do koncepcji projektu
- 3.5. Kalkulacje kosztów w odniesieniu do koncepcji projektu

## **1. Część opisowa**

Program funkcjonalno-użytkowy opracowany został w oparciu o Rozporządzenie Ministra Rozwoju i Technologii z dnia 29 grudnia 2021 r. w sprawie szczegółowego zakresu i formy dokumentacji projektowej, specyfikacji technicznych wykonania i odbioru robót budowlanych oraz programu funkcjonalno-użytkowego (t.j. Dz.U. 2021 poz. 2454).

Niniejszy program ma na celu umożliwienie dokonania wyboru najkorzystniejszej oferty na wykonanie przedmiotu umowy.

Program funkcjonalno – użytkowy, jako dokument Zamawiającego stanowi podstawę do:

1. przeprowadzenia procedury wyboru Wykonawcy w trybie ustawy Prawo zamówień publicznych,
2. przygotowania oferty Wykonawcy,
3. zawarcia umowy pomiędzy Wykonawcą a Zamawiającym.

### **UWAGA:**

Niniejszy program funkcjonalno – użytkowy zawiera koncepcję rozwiązań zagospodarowania terenu oraz konstrukcji i innych rozwiązań technicznych.

Według Prawa Budowlanego osoby pełniące samodzielne funkcje techniczne zobowiązane są do fachowej oceny zjawisk technicznych lub samodzielnego rozwiązywania zagadnień architektonicznych i technicznych, a także techniczno-organizacyjnych.

Osoby wykonujące samodzielne funkcje techniczne w budownictwie są odpowiedzialne za wykonywanie tych funkcji zgodnie z przepisami i zasadami wiedzy technicznej oraz z należytą starannością w wykonywaniu pracy, jej właściwą organizację, bezpieczeństwo i jakość.

W związku z tym **dopuszcza się przyjęcie innych rozwiązań projektowych przez projektanta** niż zostały założone w koncepcji.

Koncepcja zagospodarowania terenu oraz przyjęcie rozwiązań konstrukcyjnych wymagane było do oszacowania wartości robót budowlanych.

### **1.1. Opis ogólny przedmiotu zamówienia.**

Zamówienie obejmuje wykonanie dokumentacji projektowo – kosztorysowej wielobranżowej wraz z wszelkimi niezbędnymi uzgodnieniami i zaświadczeniem o braku sprzeciwu/pozwoleniem na budowę przebudowy drogi powiatowej zgodnie z koncepcją zagospodarowania terenu, wykonanie robót budowlanych w systemie „zaprojektuj i wybuduj” oraz pełnienie nadzoru autorskiego.

Przedmiotem zamówienia jest:

**a) zaprojektowanie** – tj. opracowanie - zgodnie z przepisami - kompletnej dokumentacji projektowej dla zamierzenia inwestycyjnego pn.: „Przebudowa drogi powiatowej nr 3114G w gminie Mikołajki Pomorskie” w ramach zadania Przebudowa dróg powiatowych w gminie Stary Targ, w gm. Dzierżgoń, w gm. Mikołajki Pomorskie oraz mieście Sztum w zakresie wszystkich niezbędnych branż wraz z wymaganymi uzgodnieniami i pozwoleniami - uzyskanie w imieniu Zamawiającego zaświadczenia o braku sprzeciwu/pozwolenia na budowę.

**b) budowa** - tj. wykonanie, na podstawie zatwierdzonej przez Zamawiającego dokumentacji projektowej dla ww. zadania inwestycyjnego, robót budowlanych związanych z przebudową drogi powiatowej w zakresie umożliwiającym uzyskanie, zgodnie z przepisami prawa budowlanego, pozwolenia na użytkowanie obiektów/zgłoszenia zakończenia budowy oraz użytkowanie tych obiektów zgodnie z ich przeznaczeniem.

**c) zapewnienie nadzoru autorskiego** – tj. pełnienie nadzoru autorskiego przez projektantów dokumentacji projektowej przez cały czas trwania inwestycji, w szczególności poprzez: udział projektantów w naradach roboczych na terenie budowy w trakcie realizacji robót budowlanych, wpisy do dziennika budowy, weryfikację dokumentacji powykonawczej w zakresie jej zgodności z faktycznym wykonaniem robót. Weryfikacja dokumentacji zostanie potwierdzona poprzez oświadczenie projektantów – autorów projektu, załączone do dokumentacji powykonawczej.

#### Zakres prac objętych zamówieniem:

##### **W części projektowej:**

1. wykonanie projektu koncepcyjnego wraz z uzyskaniem akceptacji Zamawiającego,
2. wykonanie dokumentacji budowlano – technicznej wielobranżowej:
  - a) Projekt budowlany wielobranżowy należy wykonać w 5 egz. na mapie do celów projektowych w skali 1:500.
  - b) Projekt techniczny/wykonawczy wielobranżowy należy wykonać w 3 egz. na mapie do celów projektowych w skali 1:500.
  - c) Zatwierdzony projekt stałej organizacji ruchu – 3 egz.,
  - d) Zatwierdzony projekt tymczasowej organizacji ruchu drogowego – 3 egz.,
  - e) Informację dotyczącą bezpieczeństwa i ochrony zdrowia,
  - f) Kosztorys inwestorski wielobranżowy – 2 egz. – sporządzony w oparciu o Rozporządzenie Ministra Rozwoju i Technologii z dnia 20 grudnia 2021 r. w sprawie określenia metod i podstaw sporządzania kosztorysu inwestorskiego, obliczania

planowanych kosztów prac projektowych oraz planowanych kosztów robót budowlanych określonych w programie funkcjonalno-użytkowym (Dz. U. 2021 poz. 2458 ze zm.),

- g) Przedmiar robót wielobranżowy – 2 egz.
- h) Wielobranżowe Szczegółowe Specyfikacje techniczne wykonania i odbioru robót budowlanych w oparciu o o Rozporządzenie Ministra Rozwoju i Technologii z dnia 29 grudnia 2021 r. w sprawie szczegółowego zakresu i formy dokumentacji projektowej, specyfikacji technicznych wykonania i odbioru robót budowlanych oraz programu funkcjonalno-użytkowego (t.j. Dz.U. 2021 poz. 2454) oraz ogólne specyfikacje wydane przez GDDKiA – 3 egz.
- i) Uzgodnienia ZUD, uzgodnienia w zakresie geometrii oraz inne uzgodnienia branżowe, warunki techniczne i zatwierdzenia wymagane przepisami np. pozwolenie wodnoprawne, decyzja o odrołnieniu gruntów, pozwolenie na wycinkę drzew, decyzja o środowiskowych uwarunkowaniach, decyzja lokalizacji inwestycji celu publicznego itp.
- j) Uzyskanie zaświadczenia o braku sprzeciwu/pozwolenia na budowę
- k) Wersje elektroniczne wszystkich powyżej wymienionych pozycji na nośniku elektronicznym w formacie PDF oraz wersje edytowalne (pliki źródłowe).

Dokumentacja powinna obejmować wszystkie niezbędne branże.

Wszystkie materiały, decyzje, opinie, uzgodnienia i pozwolenia niezbędne do pozyskania decyzji na prowadzenie robót budowlanych, pozyskuje własnym kosztem i staraniem Wykonawca. Zamawiający udzieli mu w tym celu stosownych upoważnień.

#### **W części dotyczącej realizacji robót Wykonawca**

- a) przygotowuje i złoży w imieniu Zamawiającego zawiadomienie o zamiarze rozpoczęcia robót budowlanych do odpowiedniego Nadzoru Budowlanego,
- b) zrealizuje roboty budowlane na podstawie opracowanej i uzgodnionej dokumentacji projektowej,
- c) przygotowuje i przekaze Zamawiającemu w terminie 5 dni od rozpoczęcia robót budowlanych:
  - harmonogramu terminowo – rzeczowo – finansowego realizacji prac,
  - plan BIOZ.
- d) wykona trwałą stabilizację punktów wierzchołkowych trasy i geodezyjne określenie ich współrzędnych z naniesieniem na plan sytuacyjny oraz opis - odtworzenie pasa drogowego.

- e) odtworzenie terenów zielonych, przylegających do miejsc prowadzenia robót drogowych,
- f) uporządkowanie obszaru przyległego do terenu prowadzonych robót,
- g) prowadzenie dziennika budowy i wykonanie obmiarów ilości zrealizowanych robót,
- h) przeprowadzenie wymaganych badań i pomiarów kontrolnych zgodnie z wymogami SST; wyniki badań do akceptacji przez Inspektora Nadzoru,
- i) przygotowanie dokumentacji powykonawczej – operatu kolaudacyjnego, która ma zawierać między innymi: umowę, ofertę, umowy z ewentualnymi podwykonawcami, harmonogram, tabele elementów rozliczeniowych, polisę ubezpieczeniową, protokół przekazania terenu budowy, protokoły robót zakrywanych, badania materiałów, recepty, wyniki pomiarów, wyniki badań laboratoryjnych, deklaracje zgodności materiałów, aprobaty, sprawozdania techniczne Wykonawcy, rozliczenie finansowe, potwierdzenie zakończenia odbioru robót, oświadczenia uprawnionych kierownika budowy i kierowników robót, dokumentację projektową podstawową z naniesionymi zmianami, jeśli została sporządzona w trakcie realizacji umowy, inwentaryzację powykonawczą,
- j) wykonanie dokumentacji fotograficznej na nośniku elektronicznym, uwzględniającej stan techniczny terenu przed i po realizacji inwestycji oraz w trakcie jej realizacji (w tym m.in. roboty zanikające i ulegające zakryciu),
- k) przekazanie zrealizowanych robót.

**W zakresie Nadzoru autorskiego:**

- a) Wykonywanie czynności nadzoru autorskiego określonych w art. 20 ust.1 pkt 4 ustawy Prawo budowlane z dnia 7 lipca 1994 r. (Dz.U. 2023 poz. 682 ze zm.),
- b) Wyjaśnianie wątpliwości dotyczących rozwiązań zawartych w dokumentacji projektowej pojawiających się w toku realizacji inwestycji,
- c) Wykonywanie czynności związanych ze sprawowaniem nadzoru autorskiego na każde wezwanie Zamawiającego,
- d) Uzupełnianie szczegółów dokumentacji projektowej oraz wyjaśnianie wątpliwości w tym zakresie w toku realizacji inwestycji,
- e) Ścisła współpraca ze wszystkimi uczestnikami procesu budowlanego,
- f) Udział w komisjach odbiorowych i naradach technicznych na budowie,
- g) Bieżące monitorowanie realizowanych robót budowlanych i przybywanie na teren budowy bądź do miejsca wskazanego przez Zamawiającego na każde jego wezwanie, celem rozstrzygnięcia wszelkich pojawiających się w toku realizacji robót wątpliwości związanych z rozwiązaniami przyjętymi w dokumentacji – przyjazd na budowę

powinien nastąpić w terminie 1 dnia od daty zawiadomienia – pisemnie, telefonicznie, elektronicznie lub w innym umówionym z Zamawiającym terminie.

**Uwaga:**

Szczegółowe rozwiązania projektowe wpływające na zwiększenie robót stanowią ryzyko Wykonawcy i nie będą traktowane jako roboty dodatkowe.

**1.1.1. Charakterystyczne parametry określające zakres robót budowlanych.**

**Stan istniejący**

Droga powiatowa znajduje się na terenie Gminy Mikołajki Pomorskie. Na przebudowywanym odcinku droga przebiega w przekroju szlakuowym, o przekroju poprzecznym szerokości 5,00m. Nawierzchnia bitumiczna o w stanie złym z licznymi ubytkami, spękaniami oraz skoleinowana. Pobocza gruntowe zawyżone w stosunku do niwelety krawędzi drogi.

Odwodnienie drogi jest powierzchniowe na tereny zielone oraz do istniejących przepustów i rowów przydrożnych.

Początek trasy zaczyna się za zjazdami na działki nr 122/7 str. L i 120/8 str. P – nawiązanie do przebudowanego odcinka drogi a kończy się na granicy działek nr 116 i 5 obręb Perklice.

Przebudowywana droga posiada klasę „L”. Droga przebiega przez tereny rolnicze.

Droga posiada przekrój trasowy, jednojezdniowy, jezdnię o nawierzchni bitumicznej w stanie złym, z licznymi spękaniami, rysami, łatami, wybojami i załamaniem.

- istniejąca nawierzchnia bitumiczna: 5,00m,
- szerokość pasa drogowego zmienna od 16,00m do 22,00m.

Wzdłuż drogi znajdują się rowy odprowadzające i przepusty pod zjazdami.

Wzdłuż drogi znajduje się podziemne uzbrojenie techniczne tj. linia telekomunikacyjna.

Terenie inwestycji leży w Obszarze Chronionego Krajobrazu Jeziora Dzierzgoń Nr rej. CRFOP: PL.ZIPOP.1393.OCHK.418 oraz poza terenem Natura 2000 jak również poza korytarzami ekologicznymi.

Stan istniejący przedstawia poniższa dokumentacja fotograficzna.

















### **Stan projektowany**

Planuje się wykonanie przebudowy drogi w km rob. 0+000 – 1+444 tj. 1444,00mb poprzez podniesienie jej parametrów:

- szerokość jezdni i poboczy – normatywna,
- klasa techniczna Z
- kategoria ruchu KR1
- obciążenie 115 kN/oś
- okres eksploatacji 20 lat
- prędkość projektowa – 50 km/h.

Z uwagi na szczególnie trudne warunki terenowe związane z istniejącym zadrzewieniem – ograniczenie ilości wycinanych drzew w celu ochrony środowiska naturalnego oraz z uwagi na wysokie skarpy w km rob. 0+600 – 0+700, zaproponowano wykonanie nawierzchni o szerokości 5,50m oraz pobocza po 0,75m. Pozwoli to również na nawiązanie do istniejących szerokości jezdni na początku i końcu przebudowywanego projektu a tym samym bezpieczniejsze poruszanie się po drodze przy stałej jednolitej szerokości jezdni powiatowej klasy Z.

Na przedmiotowej drodze koncepcja zagospodarowania terenu przewiduje:

1. roboty przygotowawcze i rozbiórkowe,
2. wycinka kolidujących drzew oraz wycinka krzaków samosiejek i nawisających gałęzi w skrajni drogi i poboczy oraz przy przepustach,
3. korytowanie wraz z profilowaniem,
4. wykonanie nawierzchni jezdni (w miejscu pełnej podbudowy – początek i koniec trasy oraz poszerzenia drogi) i zjazdów bitumicznych:
  - wykonanie nawierzchni bitumicznej z masy mineralno-asfaltowej – SMA 11 gr. 4cm – warstwa ścieralna,
  - wykonanie nawierzchni bitumicznej z masy mineralno-asfaltowej – AC16W 35/50 gr. 5cm – warstwa wiążąca,
  - wykonanie podbudowy z kruszywa z kruszywa łamanego ze skał litych niewapiennych C<sub>90/3</sub> stabilizowanego mechanicznie gr. 30cm – podbudowa zasadnicza,
  - wykonanie stabilizacji gruntu cementem do  $R_m = 2,5\text{MPa}$  gr. 15cm – podbudowa pomocnicza,
5. wykonanie nawierzchni jezdni (w miejscu wykorzystania istniejącej nawierzchni bitumicznej po wcześniejszym jej sfrezowaniu):
  - wykonanie nawierzchni bitumicznej z masy mineralno-asfaltowej – SMA 11 gr. 4cm – warstwa ścieralna,
  - wykonanie nawierzchni bitumicznej z masy mineralno-asfaltowej – AC16W 35/50 gr. 3cm – warstwa wiążąca,
  - wykonanie warstwy przeciwspekaniowej pod warstwy bitumiczne z siatki do nawierzchni bitumicznych – na całej szerokości jezdni,
  - wykonanie warstwy wyrównującej z betonu asfaltowego AC16 W 35/50 średnia gr. 3cm
6. wykonanie poboczy żwirowych z kruszywa łamanego ze skał litych niewapiennych gr. 10cm,
7. budowę kanału technologicznego obejmującego wykonanie profilu minimalnego KTp składającego się z dwóch rur osłonowych, z czego w jednej z nich instaluje się przynajmniej jedną prefabrykowaną wiązkę mikrorur (w razie potrzeby).
8. profilowanie rowów przydrożnych wzdłuż projektowanej drogi oraz oczyszczenie istniejących rowów.
9. wykonanie robót wykończeniowych i porządkowych,
10. wykonanie oznakowania pionowego i poziomego (stała organizacja ruchu),

## 11. inne prace niezbędne do wykonania przebudowy drogi.

Wykonawca robót zobowiązany będzie do sporządzenia inwentaryzacji powykonawczej zatwierdzonej przez Powiatowy Ośrodek Geodezji i Kartografii.

Początek i koniec projektowanego odcinka drogi należy dowiązać wysokościowo do wysokości istniejących nawierzchni bitumicznych i zjazdów. Niweletę drogi zaprojektować ze spadkiem „łamanym” z uwzględnieniem warunków miejscowych. Korektę niwelety dokonać w taki sposób, aby zapewnić odpowiednie spadki podłużne i poprzeczne oraz w celu uzyskania płynności niwelety i odprowadzenia wód opadowych oraz nawiązania się do istniejących zjazdów.

Ewentualna konieczność zwiększenia grubości konstrukcji nawierzchni, w stosunku do zdefiniowanych w niniejszym PFU, w związku z zastanymi warunkami gruntowo-wodnymi, stanowi ryzyko Wykonawcy.

Określenie grup nośności podłoża wg. Katalogu Typowych Konstrukcji Nawierzchni Podatnych i Półsztywnych [KTKNPiP] (załącznik do zarządzenia nr 31 Generalnego Dyrektora Dróg Krajowych i Autostrad z 2014 r.)

Wszystkie warstwy bitumiczne należy zaprojektować i wykonać wg:

- Nawierzchnie asfaltowe na drogach krajowych WT-2 2014 część 1 Mieszanki mineralno-asfaltowe Wymagania Techniczne (Załącznik do zarządzenia nr 54 Generalnego Dyrektora Dróg Krajowych i Autostrad z dnia 18.11.2014),
- Nawierzchnie asfaltowe na drogach krajowych WT-2 2016 – część II Wykonanie warstw nawierzchni asfaltowych Wymagania Techniczne (Załącznik do zarządzenia Nr 7 Generalnego Dyrektora Dróg Krajowych i Autostrad z dnia 09.05.2016 r. Generalna Dyrekcja Dróg Krajowych i Autostrad).

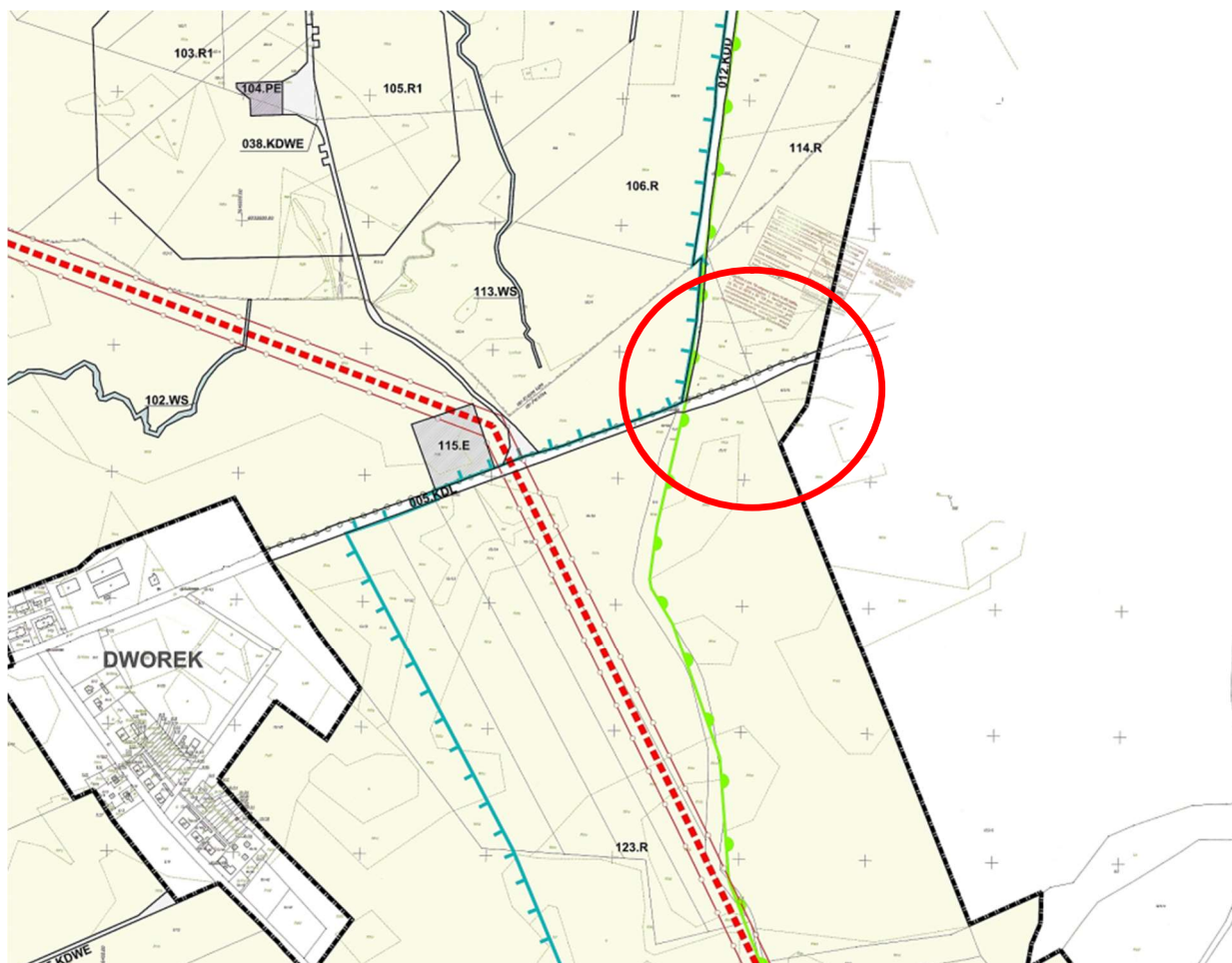
Dopuszcza się etapowanie realizacji inwestycji w zależności od posiadanych środków finansowych. Przy podziale na etapy należy przy pierwszym etapie uzyskać decyzję o środowiskowych uwarunkowaniach dla całego zadania inwestycyjnego oraz po uzgodnieniu z Zamawiającym wystąpić do właściwego ministra do spraw informatyzacji z wnioskiem o zwolnienie z obowiązku budowy kanału technologicznego.

### 1.1.2. Aktualne uwarunkowania wykonania przedmiotu zamówienia

Ograniczeniem dla rozpoczęcia robót budowlanych jest przygotowanie kompletnej dokumentacji projektowej wraz uzyskaniem dodatkowych niezbędnych warunków, opinii, uzgodnień i decyzji, uzyskanie akceptacji Zamawiającego, a także przygotowanie dokumentacji i uzyskanie zaświadczenia o braku sprzeciwu/pozwolenia na budowę.

Teren inwestycji częściowo (koniec trasy) jest objęty miejscowym planem zagospodarowania przestrzennego – Uchwała X/66/2015 z dnia 2015-10-13 w sprawie uchwalenia miejscowego planu zagospodarowania przestrzennego terenów obejmujących części obrębów geodezyjnych Krastudy, Krasna Łąka, Mikołajki Pomorskie, Perklisce i Stążki w gminie Mikołajki Pomorskie.

Zgodnie z zapisami planu miejscowego teren oznaczony jest symbolem 005 KDL.



W razie potrzeby należy na pozostały teren należy uzyskać decyzję lokalizacji inwestycji celu publicznego.

### 1.1.3. Ogólne właściwości funkcjonalno-użytkowe

Planowana inwestycja ma na celu poprawę stanu nawierzchni dróg oraz bezpieczeństwa ruchu pieszego i mechanicznego, jak również poprawienie dostępności dla osób niepełnosprawnych oraz obniżenie poziomu hałasu i zapylenia. Zmniejszeniu ulegną nakłady na utrzymanie bieżące drogi.

Przebudowa drogi powiatowej, kompleksowo rozwiąże lokalnym społecznościom problem codziennej komunikacji samochodowej w życiu codziennym poprzez zwiększenie

mobilności zarówno w oparciu o komunikację publiczną, jak również indywidualne środki lokomocyjne. Skrócenie czasu podróży to także wymierne korzyści ekonomiczne związane z oszczędnością paliwa i tym samym ekologiczne poprzez zmniejszenie emisji CO<sub>2</sub> w transporcie drogowym, stanowiącym obok spalania w celach grzewczych główne źródło zanieczyszczeń powietrza w województwie pomorskim.

Wdrożenie projektu będzie efektywnym bodźcem rozwoju indywidualnej przedsiębiorczości mającej przełożenie na ograniczenie bezrobocia i migracji lokalnej społeczności oraz przyczyni się do intensyfikacji ruchu turystycznego, co ma szczególne znaczenie dla zahamowania postępującej marginalizacji obszarów wiejskich w powiecie sztumskim. Należy również podkreślić, iż jest to przedsięwzięcie inwestycyjne powiatu w zakresie modernizacji infrastruktury komunikacyjnej, które stanowić będzie kontynuację dotychczas zrealizowanych inwestycji w obszarze przebudowy dróg powiatowych.

Przebudowę drogi należy zaprojektować o parametrach technicznych dla drogi klasy „Z”, dla ruchu KR-2 – 3, zgodnie z przepisami zawartymi w rozporządzeniu Ministra Infrastruktury z dnia 24 czerwca 2022 r. w sprawie przepisów techniczno-budowlanych dotyczących dróg publicznych (Dz. U. 2022 poz. 1518 ze zm.).

Odwodnienie korony drogi poprzez powierzchniowy spływ wód na przyległe tereny zielone oraz do istniejących przepustów i przydrożnych rowów. Wzdłuż projektowanej drogi należy zaprojektować pobocza z kruszywa łamanego oraz zjazdy bitumiczne.

Projektant ma obowiązek konsultować z Zamawiającym stosowane w projekcie rozwiązania celem ich akceptacji bądź wniesienia ewentualnych uwag.

### **Zakres robót i szacunkowa wycena**

W celu oszacowania i wyceny zakresu robót dla potrzeb sporządzenia oferty należy kierować się wymaganiami niniejszego PFU wraz z załącznikami.

Wykonawca musi liczyć się z sytuacją, że rodzaje robót i ich ilości wyszczególnione w programie funkcjonalno-użytkowym są orientacyjne i mogą ulec zmianie po opracowaniu dokumentacji projektowej.

#### **1.1.4. Szczegółowe właściwości funkcjonalno – użytkowe wyrażone we wskaźnikach powierzchniowo - kubaturowych ustalone zgodnie z najnowszą opublikowaną w języku polskim Polską Normą PN-ISO 9836 „Właściwości użytkowe w budownictwie. Określanie i obliczanie wskaźników powierzchniowych i kubaturowych”**

Ze względu na specyfikę zamówienia nie określa się szczegółowych właściwości funkcjonalno - użytkowych.

**a) Powierzchnie użytkowe poszczególnych pomieszczeń wraz z określeniem ich funkcji**

Nie dotyczy

**b) Wskaźniki powierzchniowo-kubaturowe w tym wskaźnik określający udział powierzchni ruchu w powierzchni netto**

Nie dotyczy

**c) Inne powierzchnie, jeśli nie są pochodną powierzchni użytkowej opisanych wcześniej wskaźników**

Nie dotyczy

**d) Określenie wielkości możliwych przekroczeń lub pomniejszenia przyjętych parametrów i kubatur lub wskaźników**

Nie dotyczy

**1.2 Wymagania zamawiającego w stosunku do przedmiotu zamówienia dotyczące:**

**1.2.1. Dokumentacji projektowej**

Wykonawca opracuje dokumentację projektową w języku polskim. Zakres dokumentacji zgodnie z pkt. 1. niniejszego dokumentu.

Aktualne mapy do celów projektowych Wykonawca pozyska we własnym zakresie. Wykonawca opracuje dokumentację projektową zgodnie z najlepszymi zasadami wiedzy inżynierskiej.

Wykonawca przedłoży dokumentację do zatwierdzenia przez przedstawiciela Zamawiającego i podlegać ona będzie sprawdzeniu pod kątem zgodności z warunkami umowy. Dokonanie weryfikacji projektu nie przesądza o zatwierdzeniu dokumentacji przez Zamawiającego, który odmówi zatwierdzenia projektu w każdym przypadku o ile stwierdzi, że dokumentacja projektowa nie spełnia wymagań umowy.

**Zakres i forma Dokumentacji Projektowej musi spełniać wymogi Rozporządzenia Ministra Rozwoju z dnia 11 września 2020 r. w sprawie szczegółowego zakresu i formy projektu budowlanego Dz. U. 2022 poz. 1679 ze zm.**

Wykonawca dołączy do projektu oświadczenie, iż jest on wykonany zgodnie z umową, obowiązującymi przepisami, normami i wytycznymi oraz, że został wykonany w stanie kompletnym z punktu widzenia celu, któremu ma służyć.

Kompletny projekt budowlany i techniczny/wykonawczy przed złożeniem wniosku o decyzję właściwego organu na prowadzenie robót i rozpoczęciem prac budowlanych musi być zaakceptowany przez Zamawiającego.

Po uzyskaniu przez Wykonawcę ostatecznej decyzji właściwego organu na prowadzenie robót na podstawie zaakceptowanego przez Zamawiającego projektu budowlanego oraz po przedłożeniu Zamawiającemu kompletnego projektu technicznego i zaakceptowaniu go przez Zamawiającego, Wykonawca przekaże Zamawiającemu dokumentację projektową za pomocą protokołu zdawczo- odbiorczego.

### **1.2.2. Robót budowlanych**

#### **a) Przygotowania terenu budowy**

Teren przewidziany pod przebudowę drogi powiatowej należy do Powiatu Sztumskiego.

Teren budowy związany z realizacją robót budowlanych powinien być właściwie oznakowany i zabezpieczony przed dostępem osób niezwiązanych z prowadzeniem robót budowlanych na obiekcie oraz odbywającym się ruchem samochodowym.

Wykonawca we własnym zakresie wprowadzi i będzie utrzymywał w czasie trwania inwestycji czasową organizację ruchu. A po jego zakończeniu wprowadzi organizację docelową. W czasie realizacji robót budowlanych Wykonawca winien przewidzieć odpowiednie zabezpieczenia miejsca prowadzonych prac w sposób, jaki jest wymagany zgodnie z obowiązującymi przepisami dla zachowania należytego bezpieczeństwa prowadzenia robót, łącznie z wykonaniem odpowiednich konstrukcji zabezpieczających.

Zorganizowanie punkt poboru wody oraz energii elektrycznej należy do Wykonawcy.

Koszty za wykorzystane media ponosi Wykonawca.

Miejsca wywózki ziemi z wykopów oraz miejsce składowania materiałów pochodzących z rozbiórki i inne szczegółowe uwarunkowania wykonania robót Wykonawca uzgodni z Zamawiającym.

Przewiduje się wywóz materiałów rozbiórkowych oraz gruntu rodzimego na odległość do 30km.

Urządzenie placu budowy w zakresie niezbędnym do wykonania prac i wykorzystania wspólnych instalacji będzie ustalane wspólnie z Zamawiającym z zachowaniem zasad bezpieczeństwa użytkowania oraz warunków bezpieczeństwa dla poruszania się po terenie budowy oraz poza nim, zarówno dla uczestników procesu budowlanego, jak i dla osób postronnych.

Wykonawca sporządza plan zagospodarowania placu budowy z uwzględnieniem:

- rozmieszczenia nadzoru i kierownictwa budowy,
- organizacji placu budowy w tym: pomieszczeń biurowych i socjalnych, utrzymania odpowiednich zgodnych z przepisami prawa warunków BHP, wykonanie ogrodzenia i oświetlenia, pojemników na odpady wraz z ich utylizacją,

- organizacji wewnętrznej i postanowień BHP, dostępu do energii elektrycznej, wody, kanalizacji i innych instalacji,
- usytuowania składowisk materiałów budowlanych w obrębie terenu budowy,
- zapewnienia bezkolizyjnego wykonania robót,
- odpowiedniego przeprowadzenia i oznakowania ogrodzenia. Zabezpieczenia BHP obejmują między innymi:
  - a) sporządzenie informacji o planie BIOZ,
  - b) znaki ostrzegawcze i sygnalizacyjne.

Wykonawca odpowiada za ochronę sieci i instalacji (takich jak: rurociągi, kable itp.) oraz punktów geodezyjnych znajdujących się na powierzchni ziemi i pod nią oraz zapewni właściwe oznaczenie i zabezpieczenie przed uszkodzeniem ich w czasie trwania budowy.

Wykonawca zobowiązany jest do przestrzegania przepisów dotyczących bezpieczeństwa i higieny pracy, w szczególności Rozporządzenia Ministra Pracy i Polityki Socjalnej z dnia 26.09.1997r. w sprawie ogólnych przepisów bezpieczeństwa i higieny pracy (t.j.: Dz.U 2003 nr 169 poz.1650 ze zm.) oraz Rozporządzenia Ministra Infrastruktury z dnia 6 lutego 2003 r. w sprawie bezpieczeństwa i higieny pracy podczas wykonywania robót budowlanych (Dz. U. Nr 47 z 2003r. poz. 401).

Wykonawca będzie utrzymywać sprawny sprzęt przeciwpożarowy wymagany przez odpowiednie przepisy w maszynach i pojazdach.

Materiały łatwopalne będą składowane w sposób zgodny z odpowiednimi przepisami i zabezpieczone przed dostępem osób trzecich. Wykonawca będzie odpowiedzialny za wszelkie straty spowodowane pożarem wywołanym, jako rezultat realizacji robót albo przez personel Wykonawcy.

Zamawiający wymaga, aby roboty budowlane były wykonane w sposób powodujący jak najmniejsze utrudnienia w funkcjonowaniu ruchu drogowego i pieszego, a także przy zachowaniu przejezdności na każdym etapie prowadzonych robót.

Zamawiający zobowiązuje Wykonawcę do prowadzenia robót w cyklu roboczym gwarantującym wykonanie przedmiotu zamówienia w terminie określonym w zawartej Umowie, przy zapewnieniu właściwej jakości robót.

Zaleca się wykonywanie robót, szczególnie bitumicznych, w systemie tzw. wydłużonego dnia pracy, z uwagi na możliwość skrócenia czasu wyłączenia z ruchu części przebudowywanej drogi, jak też i dla zapewnienia właściwej jakości robót drogowych. Roboty te zaleca się realizować w porze występowania mniejszego natężenia ruchu drogowego oraz najkorzystniejszych warunków atmosferycznych.

Po wykonaniu robót należy uporządkować teren przyległy, na odcinku prowadzonych robót naruszony teren zieleni należy przekopać, usunąć zanieczyszczenia, pokryć warstwą humusu gr. 10cm i obsiać mieszkankami traw niskich, odpornymi na czynniki występujące w pasie drogowym, dostosować włączenia elementów przebudowywanych do istniejących elementów np. zjazdy itp.

Zamawiający wymaga, aby przy wykonywaniu robót budowlanych stosować wyroby, które zostały dopuszczone do powszechnego stosowania w budownictwie i spełniają wymagania polskich przepisów prawa. Wymaga się, aby zastosowane materiały spełniały, co najmniej dobre i bardzo dobre standardy jakościowe i wytrzymałościowe. Wybór rozwiązań materiałowych powinien być skonsultowany z Zamawiającym.

Inwentaryzacja powykonawcza winna być sporządzona w **3 egz.** wersji papierowej i cyfrowej (z rozszerzeniem pdf i dxf), z wykorzystaniem map do celów projektowych użytych przy sporządzaniu dokumentacji projektowej.

Wykonawca jest zobowiązany do przygotowania inwestycji, do przekazania jej w użytkowanie zgodnie z procedurą określoną w Prawie Budowlanym (złożenie wniosku o pozwolenie na użytkowanie, w przypadku, gdy będzie wymagane lub zgłoszenie zakończenia robót) oraz do uczestnictwa w czynnościach związanych z uzyskaniem ostatecznych decyzji o pozwoleniu na użytkowanie.

## **b) Architektury**

Projekt musi być zgodny z przepisami Prawa Budowlanego i wymagań Rozporządzenia Ministra Infrastruktury z dnia 24 czerwca 2022 r. w sprawie przepisów techniczno-budowlanych dotyczących dróg publicznych (Dz. U. 2022 poz. 1518 ze zm.).

Ze względu na specyfikę zamówienia nie zgłasza się wymagań w odniesieniu do architektury.

## **c) Konstrukcji**

Wykonanie robót należy zaprojektować zgodnie z wymaganiem Norm i spełnieniem szczegółowych zasad określonych w przepisach szczególnych oraz rozwiązaniach szczegółowych przedstawionych na przekroju podłużnym, przekrojach normalnych, przekrojach poprzecznych, zaaprobowane przez Zamawiającego, w ramach akceptacji rozwiązań koncepcyjnych.

## **d) Instalacji**

Ze względu na specyfikę zamówienia nie zgłasza się wymagań w odniesieniu do instalacji.

#### **e) Wykończenia**

Prace wykończeniowe należy uwzględnić szczegółowo w dokumentacji projektowej oraz Szczegółowych Specyfikacjach Technicznych Wykonania i Odbioru Robót Budowlanych, zaaprobowanych przez Zamawiającego.

#### **f) Zagospodarowania terenu**

Zagospodarowanie terenu (uporządkowanie terenu uwzględniające w maksymalnym stopniu przywracający stan przed rozpoczęciem robót budowlanych) należy uwzględnić szczegółowo w Szczegółowych Specyfikacjach Technicznych, zaaprobowanych przez Zamawiającego.

Jeżeli w trakcie procesu projektowania okaże się, że przewidywany zakres robót będzie wykraczał poza w/w obszar działek, wykonawca dokona stosownych uzgodnień z właścicielami działek, na których będą wykonywane roboty budowlane.

#### **g) Rozliczenie**

Rozliczenie robót nastąpi zgodnie z zapisami umowy pomiędzy Zamawiającym a Wykonawcą na podstawie protokołów odbioru robót uzgodnionych między Stronami. Wystawienie faktury końcowej będzie możliwe po komisyjnym podpisaniu protokołu odbioru końcowego przez Zamawiającego i Inspektora Nadzoru Inwestorskiego. Szczegółowe zasady rozliczeń określi Zamawiający w umowie.

**Zamawiający ustanowi nadzór inwestorski nad wykonywaniem wszystkich robót objętych zadaniem.**

## **2. CZĘŚĆ INFORMACYJNA**

### **2.1. Dokumenty potwierdzające zgodność zamierzenia budowlanego z wymaganiami**

#### **wynikającymi z odrębnych przepisów**

Zamawiający oświadcza, że przebudowywana droga znajduje się w liniach rozgraniczających istniejącej drogi.

Działka nr: 116 (221602\_2.0007.116) obręb Perklice stanowi własność Powiatu Sztumskiego.

Wykonawca jest zobowiązany wykonać przedmiot zamówienia spełniając wymagania ustawy Prawo budowlane (Dz.U. 2023 poz. 682 ze zm.) i innych ustaw oraz rozporządzeń, Norm i zasad wiedzy technicznej.

Zamawiający informuje również, że Wykonawca jest zobowiązany stosować reguły wynikające z ustawy Prawo zamówień publicznych (tekst jedn. Dz. U.2023.1605 ze zm.).

Ponadto Zamawiający zobowiązuje Wykonawcę do pozyskania dokumentów technicznych, stanowiących podstawę projektowania, a w szczególności aktualną mapę do celów projektowych w skali 1:500 dla całej trasy projektowanej przebudowy drogi.

Wykonawca występując w imieniu Zamawiającego zobowiązany jest uzyskać prawomocne zaświadczenie o braku sprzeciwu/pozwolenie na budowę.

## **2.2. Oświadczenie zamawiającego stwierdzające jego prawo do dysponowania nieruchomością na cele budowlane**

Zamawiający oświadcza, że teren, na którym znajduje się przedmiotowa inwestycja położona jest na działce nr: 116 (221602\_2.0007.116) obręb Perklice stanowiącej własność Powiatu Sztumskiego.

## **2.3. Przepisy prawne i normy związane z projektowaniem i wykonaniem zamierzenia budowlanego**

Wykonawca jest zobowiązany zrealizować przedmiot zamówienia spełniając wymogi ustawy Prawo Budowlane z dnia 7 lipca 1994 r. (Dz.U. 2023 poz. 682 ze zm.) i Rozporządzeniem Ministra Rozwoju i Technologii z dnia 20 grudnia 2021 r. w sprawie szczegółowego zakresu i formy dokumentacji projektowej, specyfikacji technicznych wykonania i odbioru robót budowlanych oraz programu funkcjonalno-użytkowego (Dz. U. 2021 poz. 2454) i innych związanych ustaw, rozporządzeń i zasad wiedzy technicznej i sztuki budowlanej. A ponadto spełniając wymogi:

1. Rozporządzenie Ministra Infrastruktury z dnia 24 czerwca 2022 r. w sprawie przepisów techniczno-budowlanych dotyczących dróg publicznych (Dz. U. 2022 poz. 1518 ze zm.)
2. Rozporządzenia Ministra Infrastruktury i Budownictwa w sprawie szczegółowych warunków zarządzania ruchem na drogach oraz wykonywaniem nadzoru nad tym zarządzaniem (Dz. U. 2017 poz. 784),
3. Rozporządzenia Ministra Infrastruktury i Rozwoju w sprawie szczegółowych warunków technicznych dla znaków i sygnałów drogowych oraz urządzeń bezpieczeństwa ruchu drogowego i warunków ich umieszczania na drogach (Dz. U. 2019 poz. 2311),
4. Ustawa z dnia 27 kwietnia 2001 r. Prawo ochrony środowiska (Dz. U. 2022 poz. 2556 z późn. zm.),
5. Ustawa z dnia 21.08.1997r. o gospodarce nieruchomościami (t.j.: Dz.U. 2023 poz. 344),
6. Ustawa z dnia 09.06.2011r. - Prawo geologiczne i górnicze (t.j.: Dz.U. 2023 poz. 633),
7. Ustawa z dnia 21.03.1985r. o drogach publicznych, (t. j.: Dz.U. 2023 poz. 645),
8. Ustawa z dnia 10.04.2003r. o szczególnych zasadach przygotowania i realizacji inwestycji w zakresie dróg publicznych (Dz. U. 2023 poz. 162).

9. Ustawa z 24 sierpnia 1991r. o ochronie przeciwpożarowej (t.j.: Dz.U. 2022 poz. 2057),
10. Ustawa z dnia 29.01.2004r. Prawo zamówień publicznych (tekst jedn. Dz. U.2023 poz. 1605 ze zm.),
11. Rozporządzenie Ministra Rozwoju z dnia 11 września 2020 r. w sprawie szczegółowego zakresu i formy projektu budowlanego (Dz.U. 2022 poz. 1679)
12. Rozporządzenie Ministra Rozwoju w sprawie standardów technicznych wykonywania geodezyjnych pomiarów sytuacyjnych i wysokościowych oraz opracowywania i przekazywania wyników tych pomiarów do państwowego zasobu geodezyjnego i kartograficznego (Dz. U. 2022 poz. 1670).
13. Rozporządzenie Ministra Transportu, Budownictwa i Gospodarki Morskiej z dnia 25.04.2012r. w sprawie ustalania geotechnicznych warunków posadowienia obiektów budowlanych (Dz.U. 2012 poz. 463),
14. Rozporządzenie Ministra Infrastruktury z dnia 23.06.2003r. w sprawie informacji dotyczącej bezpieczeństwa i ochrony zdrowia oraz planu bezpieczeństwa i ochrony zdrowia (Dz. U. 2003r. Nr 120, poz. 1126 z późn. zm.),
15. Rozporządzenie Ministra Rozwoju, Pracy i Technologii z dnia 26 lutego 2021 r. w sprawie określenia wzoru formularza wniosku o pozwolenie na budowę (Dz.U. 2021 poz. 410)
16. Rozporządzenie Ministra Rozwoju, Pracy i Technologii z dnia 12 lutego 2021 r. w sprawie określenia wzoru formularza zgłoszenia budowy lub wykonywania innych robót budowlanych (Dz.U. 2021 poz. 304)
17. Rozporządzenie Ministra Rozwoju, Pracy i Technologii z dnia 25 czerwca 2021 r. w sprawie wzoru oświadczenia o posiadanym prawie do dysponowania nieruchomością na cele budowlane (Dz.U. 2021 poz. 1170).
18. Rozporządzenie Ministra Rozwoju i Technologii z dnia 20 grudnia 2021 r. w sprawie określenia metod i podstaw sporządzania kosztorysu inwestorskiego, obliczania planowanych kosztów prac projektowych oraz planowanych kosztów robót budowlanych określonych w programie funkcjonalno-użytkowym (Dz. U. 2021 poz. 2458),
19. Rozporządzenie Ministra Środowiska z 18.11.2016r. w sprawie dokumentacji hydrogeologicznej i dokumentacji geologiczno-inżynierskiej (Dz.U. 2016, poz. 2033),
20. Rozporządzenie Ministra Cyfryzacji z dnia 26 maja 2023 r. w sprawie warunków technicznych, jakim powinny odpowiadać kanały technologiczne i ich usytuowanie (Dz.U. 2023 poz. 1039),
21. WR-D-10 Sieć dróg i ruch drogowy
22. WR-D-20 Odcinki dróg
23. WR-D-30 Skrzyżowania, węzły, zjazdy, wyjazdy i wjazdy
24. WR-D-40 Infrastruktura dla pieszych, rowerów i transportu zbiorowego

25. WR-D-60 Nawierzchnie i geotechnika
  26. WR-D-70 Wyposażenie techniczne
  27. Ogólne specyfikacje techniczne dla robót budowlanych - GDDP Warszawa 1998r.,
  28. Szczegółowe warunki techniczne dla znaków i sygnałów drogowych oraz urządzeń bezpieczeństwa ruchu drogowego i warunki ich umieszczania na drogach dla znaków drogowych pionowych,
  29. Szczegółowe warunki techniczne dla znaków i sygnałów drogowych oraz urządzeń bezpieczeństwa ruchu drogowego i warunki ich umieszczania na drogach dla znaków drogowych poziomych,
  30. Wymagania Techniczne WT-1 Kruszywa do mieszanek mineralno - asfaltowych i powierzchniowych utrwaleń na drogach krajowych Załącznik do zarządzenia Nr 46 Generalnego Dyrektora Dróg Krajowych i Autostrad z dnia 25.09.2014 r.,
  31. Wymagania Techniczne WT-2 – część I. Mieszanki mineralno-asfaltowe. Nawierzchnie asfaltowe na drogach krajowych, - Załącznik do Zarządzenia Nr 54 Generalnego Dyrektora Dróg Krajowych i Autostrad z dnia 18 listopada 2014 r.,
  32. Wymagania Techniczne WT-2 – część II. Wykonywanie warstw nawierzchni asfaltowych, - Załącznik do Zarządzenia Nr 7 Generalnego Dyrektora Dróg Krajowych i Autostrad z dnia 09 maja 2016 r.,
  33. Wymagania Techniczne WT-4 Mieszanki niezwiązane dla dróg krajowych - Załącznik Nr 3 do Zarządzenia Nr 102 Generalnego Dyrektora Dróg Krajowych i Autostrad z dnia 19 listopada 2010r.
- oraz innych ustaw i rozporządzeń, przepisów techniczno-budowlanych, polskich norm, zasad wiedzy technicznej i sztuki budowlanej.

#### **2.4. Inne posiadane informacje i dokumenty niezbędne do zaprojektowania robót budowlanych w szczególności:**

##### **2.4.1. Kopia mapy zasadniczej**

Zamawiający posiada kopię mapy zasadniczej w wersji elektronicznej.

##### **2.4.2. Wyniki badań gruntowo – wodnych na terenie budowy dla potrzeb posadowienia obiektów**

Warunki gruntowe – nierozpoznane poprzez badania (niezbędne do wykonania przy pracach projektowych – dokumentacja geotechniczna).

#### **2.4.3. Zalecenia konserwatorskie konserwatora zabytków**

Teren, na który planowana jest przedmiotowa inwestycja nie podlega ochronie konserwatorskiej.

#### **2.4.4. Inwentaryzację zieleni**

Wykonawca zobowiązany jest do wykonania inwentaryzacji obszaru inwestycji we własnym zakresie. W związku z kolizją z istniejącym zadrzewieniem wymagane jest uzyskanie pozwolenia na wycinkę drzew.

#### **2.4.5. Dane dotyczące zanieczyszczeń atmosfery do analizy ochrony powietrza oraz posiadane raporty, opinie lub ekspertyzy z zakresu ochrony środowiska**

Ustawa z dnia 3 października 2008 r. o udostępnianiu informacji o środowisku i jego ochronie, udziale społeczeństwa w ochronie środowiska oraz o ocenach oddziaływania na środowisko (t.j. Dz. U. z 2023r., poz. 1094) wskazuje, iż uzyskania decyzji o środowiskowych uwarunkowaniach wymagają przedsięwzięcia mogące znacząco oddziaływać na środowisko. Wśród przedsięwzięć mogących znacząco oddziaływać na środowisko znajduje się lista przedsięwzięć mogących:

- zawsze znacząco oddziaływać na środowisko, dla których wykonanie raportu jest obligatoryjne – są to przedsięwzięcia wymienione w § 2 rozporządzenia Rady Ministrów z dnia 10 września 2019 r. w sprawie przedsięwzięć mogących znacząco oddziaływać na środowisko (Dz. U. z 2019 r., poz. 1839 ze zm.),
- potencjalnie znacząco oddziaływać na środowisko, dla których wykonanie raportu może być wymagane po przeanalizowaniu przez organy administracyjne wyznaczonych uwarunkowań – czyli przedsięwzięcia wymienione w § 3 powyższego rozporządzenia.

Planowane przedsięwzięcie obejmuje przebudowę drogi powiatowej o długości **ok. 1444,00m.**

Zgodnie z aktualnie obowiązującymi przepisami, w rozumieniu rozporządzenia Rady Ministrów z dnia 10 września 2019 r. w sprawie przedsięwzięć mogących znacząco oddziaływać na środowisko (Dz. U. z 2019 r., poz. 1839 ze zm.), planowane przedsięwzięcie należy zaliczyć do katalogu przedsięwzięć mogących potencjalnie znacząco oddziaływać na środowisko, dla których wykonanie raportu może być wymagane, a mianowicie:

- § 3 ust. 1 pkt 62 – „drogi o nawierzchni twardej o całkowitej długości przedsięwzięcia powyżej 1 km inne niż wymienione w § 2 ust. 1 pkt 31 i 32 lub obiekty mostowe w ciągu drogi o nawierzchni twardej, z wyłączeniem przebudowy dróg lub obiektów mostowych, służących do obsługi stacji elektroenergetycznych i zlokalizowanych poza

obszarami objętymi formami ochrony przyrody, o których mowa w art. 6 ust. 1 pkt 1-5, 8 i 9 ustawy z dnia 16 kwietnia 2004 r. o ochronie przyrody”.

Wykonawcy zobowiązany jest do uzyskania decyzji o środowiskowych uwarunkowaniach.

#### **2.4.6. Pomiary ruchu drogowego, hałasu i innych uciążliwości**

Wykonawca zobowiązany jest do wykonania analizy natężenia ruchu drogowego we własnym zakresie.

#### **2.4.7. Inwentaryzację lub dokumentację obiektów budowlanych, jeżeli podlegają one przebudowie, odbudowie, rozbudowie, nadbudowie, rozbiórkom lub remontom w zakresie architektury, konstrukcji, instalacji i urządzeń technologicznych, a także wskazania zamawiającego dotyczące zachowania urządzeń naziemnych i podziemnych oraz obiektów przewidzianych do rozbiórki i ewentualne uwarunkowania tych rozbiórek.**

Na terenie inwestycji znajduje się podziemna sieć teletechniczna. Należy wykonać przekopy próbne w okolicy zainwentaryzowanych sieci. W przypadku na napotkanie niezainwentaryzowanych sieci należy traktować je jako czynne i zachować warunki bezpieczeństwa.

#### **Telekomunikacja:**

1. Przy skrzyżowaniach i zbliżeniach do 1,00m od osi istniejącej infrastruktury telekomunikacyjnej prace prowadzić ręcznie z zachowaniem szczególnej ostrożności zgodnie z obowiązującymi normami i przepisami techniczno – budowlanymi pod nadzorem przedstawicieli gestora sieci,
2. Przed planowanym rozpoczęciem robót należy wystąpić z wnioskiem o realizację nadzoru właścicielskiego wg zasad pracy na infrastrukturze gestora sieci,
3. Każde wejście na infrastrukturę własności gestora sieci bez złożonego w/w wniosku, będzie traktowane jako nielegalne i zgłaszane do organów ścigania oraz Państwowego Inspektora Nadzoru Budowlanego ze wszelkimi tego konsekwencjami,
4. Wykonać regulację wysokościową studni do projektowanej niwelety,
5. Jednootworową kanalizację fi 110 pod projektowanymi jezdniami, wjazdami zabezpieczyć dwudzielną rurą osłonową,
6. W przypadku niezastosowania się do w/w uwag całość kosztów związanych z usunięciem ewentualnych awarii oraz zabezpieczeniem istniejących urządzeń telekomunikacyjnych poniesie Wykonawca.

**Podczas realizacji zadania należy przestrzegać uwag zawartych w uzgodnieniach branżowych. Szczegółowe warunki wykonania robót w obrębie istniejącej infrastruktury technicznej zostaną doszczegółowione na etapie uzyskiwania uzgodnień branżowych.**

Pozostałe – nierozpoznane – w miarę potrzeby zalecane do wykonania przy pracach projektowych.

**Koszty związane z realizacją uzgodnień branżowych ponosi Wykonawca robót budowlanych.**

Wykonawca robót ma obowiązek poinformowania właścicieli lub zarządców sieci o przystąpieniu do wykonywania robót co najmniej na 7 dni przed ich rozpoczęciem. Ewentualne regulacje urządzeń podlegają komisijnemu odbiorowi przez właścicieli lub zarządców sieci. Wykonawca powinien przewidzieć ewentualną potrzebę regulacji wysokościowej urządzeń naziemnych instalacji podziemnych, znajdujących się w jezdni i chodniku przebudowywanej drogi (w zakresie robót).

Do zadań Wykonawcy należy zabezpieczenie i przebudowa urządzeń obcych i uzbrojenia terenu na podstawie zaleceń i wytycznych załączonych uzgodnień branżowych właścicieli i użytkowników urządzeń nad i podziemnych. W przypadku konieczności przebudowy Wykonawca jest zobowiązany do opracowania projektów branżowych dla zabezpieczenia w/w urządzeń oraz uzgodnienia tych projektów. Wykonawca winien również zapewnić nadzór nad przebudową urządzeń obcych ze strony właścicieli sieci oraz pokryć koszty tego nadzoru.

Uwaga: W razie kolizji sieci z przebudową innych urządzeń obcych niż w/w Wykonawca powinien uwzględnić ich przebudowę lub zabezpieczenie w dokumentacji projektowej.

**2.4.8. Porozumienia, zgody lub pozwolenia oraz warunki techniczne i realizacyjne związane z przyłączeniem obiektu do istniejących sieci wodociągowych, kanalizacyjnych, ciepłych, gazowych, energetycznych i teletechnicznych oraz dróg samochodowych, kolejowych lub wodnych**

Wykonawca projektu uzyska we własnym zakresie uzgodnienia ZUD, uzgodnienia w zakresie geometrii oraz inne uzgodnienia, warunki techniczne i zatwierdzenia wymagane przepisami np. pozwolenie wodno-prawne, decyzja o odrołnieniu gruntów, pozwolenie na wycinkę drzew, decyzja o środowiskowych uwarunkowaniach realizacji inwestycji, decyzja lokalizacji inwestycji celu publicznego itp.

Zgodnie z obowiązującymi przepisami zarządca drogi nie musi lokalizować kanału technologicznego w trakcie budowy i przebudowy drogi (art. 39 ust. 6ba ustawy o drogach publicznych):

- a. w przypadku przebudowy drogi, gdy w istniejących granicach pasa drogowego brak jest miejsca na zlokalizowanie kanału i zostało to potwierdzone oświadczeniem inwestora,
- b. w przypadku budowy lub przebudowy drogi, jeżeli:
  - w pasie drogowym zostały już zlokalizowane kanalizacja kablowa lub kanał technologiczny,
  - inwestycja dotyczy wyłącznie obiektów lub urządzeń wyposażenia technicznego drogi (np. przejścia dla pieszych, przejazdu dla rowerzystów, zatoki przystankowe czy urządzenia do oświetlenia drogi),
  - inwestycja dotyczy krótkich odcinków (do 1000 m), które nie będą miały kontynuacji po żadnej ze stron oraz w ciągu 3 lat nie jest planowana budowa lub przebudowa drogi umożliwiająca kontynuację projektowanego kanału technologicznego zgodnie z uchwałą budżetową jednostki samorządu terytorialnego, wieloletnią prognozą finansową jednostki samorządu terytorialnego, programem wieloletnim wydanym na podstawie art. 136 programy wieloletnie ust. 2 ustawy z dnia 27 sierpnia 2009 r. o finansach publicznych lub planami, o których mowa w art. 20 zadania zarządcy drogi pkt 1 lub 2, lub
  - inwestycja dotyczy istniejącego drogowego obiektu inżynierskiego, w którym usytuowanie kanału nie jest możliwe i zostało to potwierdzone oświadczeniem inwestora.

Jeżeli zachodzi którakolwiek z powyższych okoliczności zarządca drogi nie ma obowiązku lokalizowania kanału technologicznego z mocy obowiązujących przepisów, co oznacza, że nie musi występować do ministra właściwego do spraw informatyzacji o uzyskanie zwolnienia z tego obowiązku w drodze decyzji.

W ramach danego zamierzenia inwestycyjnego należy przewidzieć budowę kanału technologicznego obejmującego wykonanie profilu minimalnego KTp składającego się z dwóch rur osłonowych, z czego w jednej z nich instaluje się przynajmniej jedną prefabrykowaną wiązkę mikrorur (w razie potrzeby).

Minister właściwy do spraw informatyzacji, na wniosek zarządcy drogi w drodze decyzji, zwalnia zarządcę drogi z obowiązku budowy kanału technologicznego, jeżeli:

- 1) w pobliżu pasa drogowego istnieje już:

- a. kanalizacja kablowa posiadająca wolne zasoby umożliwiające zlokalizowanie kabli światłowodowych lub
  - b. kanał technologiczny posiadający wolne zasoby umożliwiające zlokalizowanie kabli światłowodowych, lub
  - c. linia światłowodowa posiadająca wolne zasoby wystarczające do zaspokojenia potrzeb społecznych w zakresie dostępu do usług szerokopasmowych, lub
- 2) lokalizowanie kanału technologicznego jest ekonomicznie nieracjonalne, lub
  - 3) lokalizowanie kanału technologicznego jest technicznie niemożliwe.

***Z uwagi na przebieg linii telekomunikacyjnej wzdłuż przebudowywanej drogi, budowa kanału technologicznego jest ekonomicznie nieracjonalna zaleca się po uzgodnieniu z Zamawiającym wystąpienie do właściwego ministra do spraw informatyzacji z wnioskiem o zwolnienie z obowiązku budowy kanału technologicznego.***

Wykonawca zobowiązany jest do uzyskania zaświadczenia o braku sprzeciwu/pozwolenia na budowę na realizację danego zamierzenia inwestycyjnego.

#### **2.4.9. Dodatkowe wytyczne inwestorskie i uwarunkowania związane z budową i jej przeprowadzeniem**

Wykonawca dokona wszelkich formalności związanych z zajęciem terenu pod budowę. Wykonawca robót uwzględni wymagania i zagrożenia wynikające z wykonywania robót w sąsiedztwie skrajni drogowej.

Wykonawca zobowiązany będzie umową do przyjęcia odpowiedzialności od następstw nieszczęśliwych wypadków w wyniku działalności w zakresie:

- a) Organizacji robót budowlanych
- b) Zabezpieczenia interesów osób trzecich
- c) Ochrony środowiska
- d) Warunków BHP
- e) Warunków bezpieczeństwa ruchu drogowego związanych z prowadzeniem prac zabezpieczających
- f) Zabezpieczenia placu budowy przed dostępem osób trzecich.

**Program Funkcjonalno-Użytkowy (PFU) nie stanowi opracowania wyczerpującego i Wykonawca winien wziąć to pod uwagę przy wykonywaniu projektów i planowaniu robót budowlanych w szczególności kompletując dostawy sprzętu i wyposażenia.**

**Wymagania ujęte w niniejszym PFU mogą nie objąć wszystkich szczegółów niezbędnych do opracowania projektów.**

Wykonawca jest zobowiązany do przestrzegania norm krajowych, które obowiązują w związku z wykonywaniem prac objętych umową i stosowania ich postanowień na równi z innymi wymaganiami postawionymi w PFU. Wykonawca jest zobowiązany do bezwzględnego przestrzegania Prawa Polskiego w trakcie projektowania, realizacji i ukończenia robót zgodnie z normami, prawami dotyczącymi budowania budowli i ochrony środowiska i będzie stosował się do prawa regulującego warunki i wymogi w zakresie celu, jakiemu roboty objęte kontraktem mają służyć.

Wymagane terminy realizacji inwestycji:

Lp.	Wyszczególnienie	Termin realizacji
1.	Opracowanie koncepcji	30.04.2024r.
2.	Opracowanie dokumentacji projektowo – kosztorysowej	28.06.2024r.
3.	Uzyskanie koniecznych opinii, warunków, decyzji i uzgodnień niezbędnych do uzyskania zaświadczenia o braku sprzeciwu/pozwolenia na budowę zgodnie z obowiązującymi przepisami (m.in. Prawo Budowlane, ustawa – Prawo Zamówień Publicznych i przepisy wykonawcze do ustaw)	31.07.2024r.
4.	Uzyskanie zaświadczenia o braku sprzeciwu/pozwolenia na budowę	31.07.2024r.
5.	Wykonanie robót budowlanych wraz z zawiadomieniem o zakończeniu robót budowlanych z uzyskaniem braku sprzeciwu	30.11.2024r.

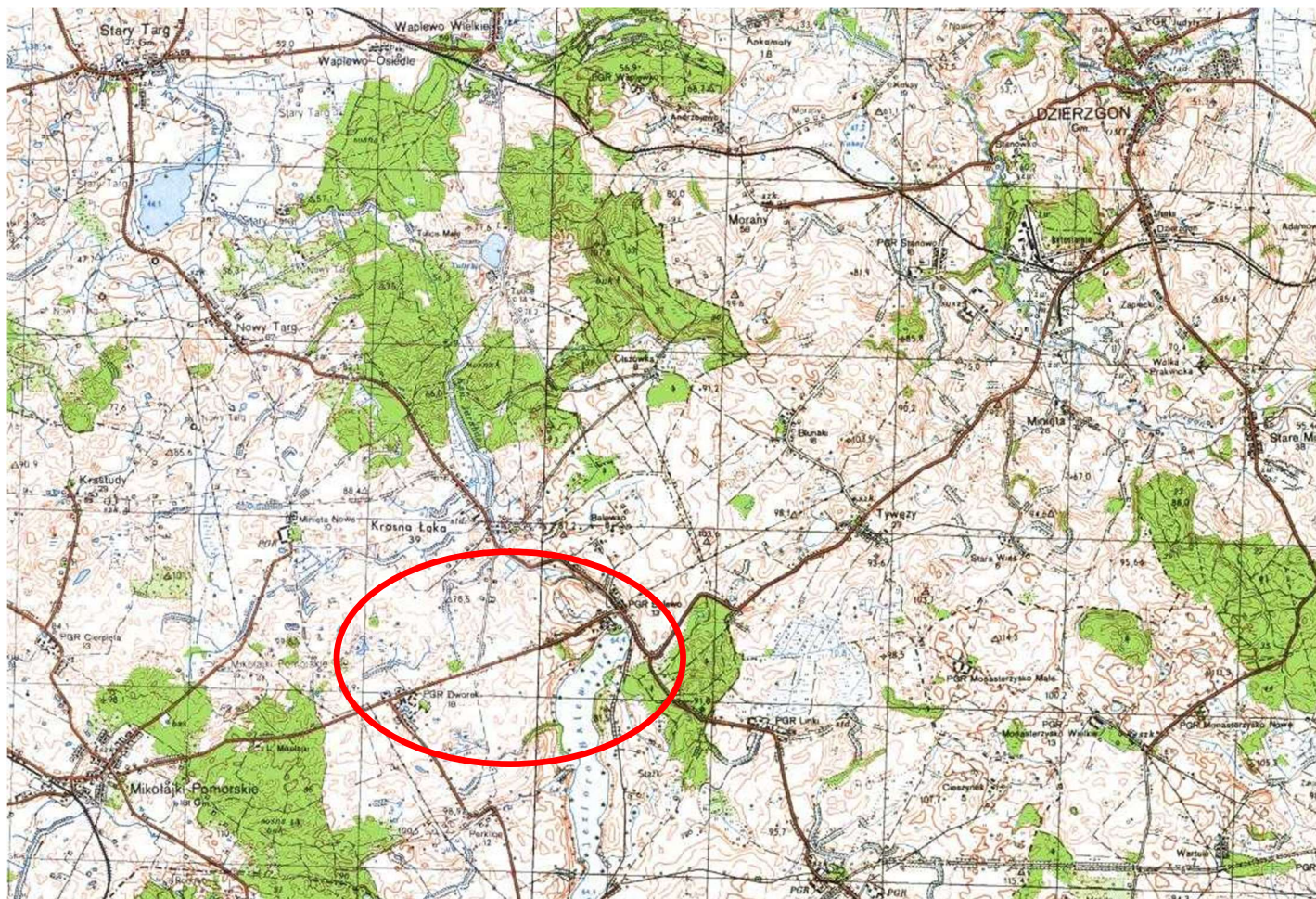
Terminy mogą ulec zmianie z uwagi na termin postępowania przetargowego. W takim przypadku obowiązują terminu wskazane przez Zamawiającego w postępowaniu o udzielenie zamówienia publicznego.

#### **Inne postanowienia**

1. Gwarancja na wykonane prace zgodnie z ofertą Wykonawcy ale nie krócej niż 5 lat od odbioru końcowego,
2. Rękojnia na zrealizowane prace 60 miesięcy od odbioru końcowego,
3. W przypadku naprawy jakichkolwiek elementów w trakcie trwania gwarancji, na wymienione bądź naprawione elementy Wykonawca udzieli Zamawiającemu gwarancji na okres 36 miesięcy od daty protokolarnej odbioru przez Zamawiającego,
4. Łączna wysokość kar umownych maks. 30%. Przekroczenie tej wartości umożliwi Zamawiającemu rozwiązanie umowy.

### 3. ZAŁĄCZNIKI

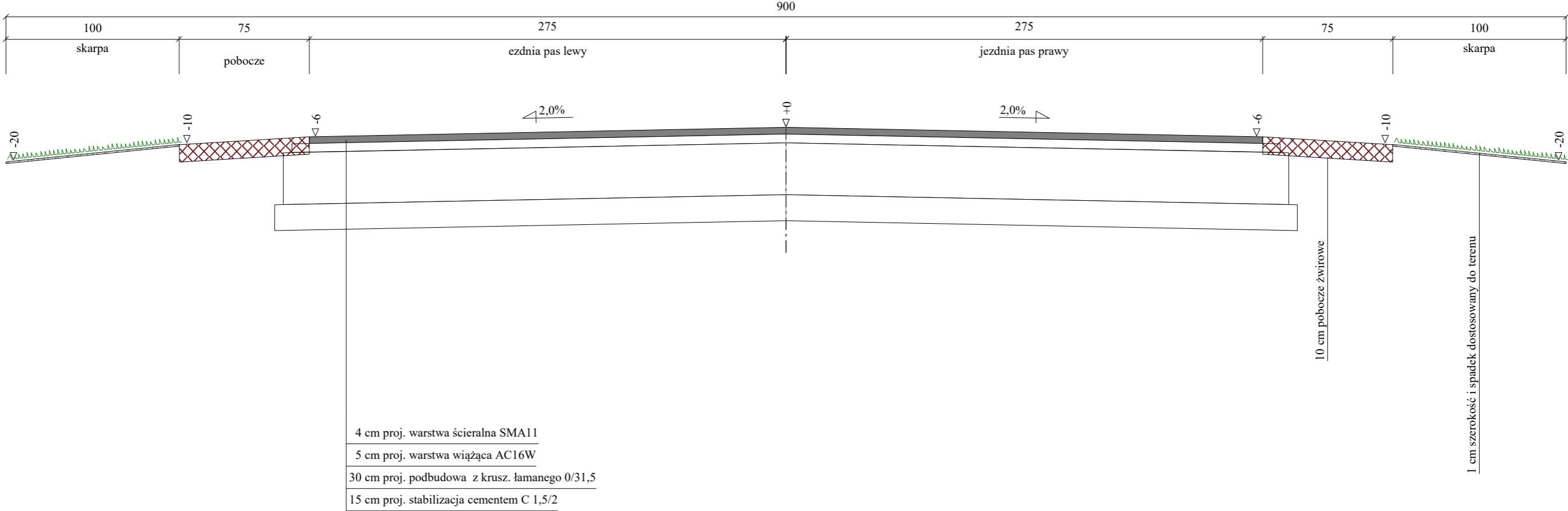
#### MAPA ORIENTACYJNA





Przekrój konstrukcyjny w miejscu pełnej podbudowy

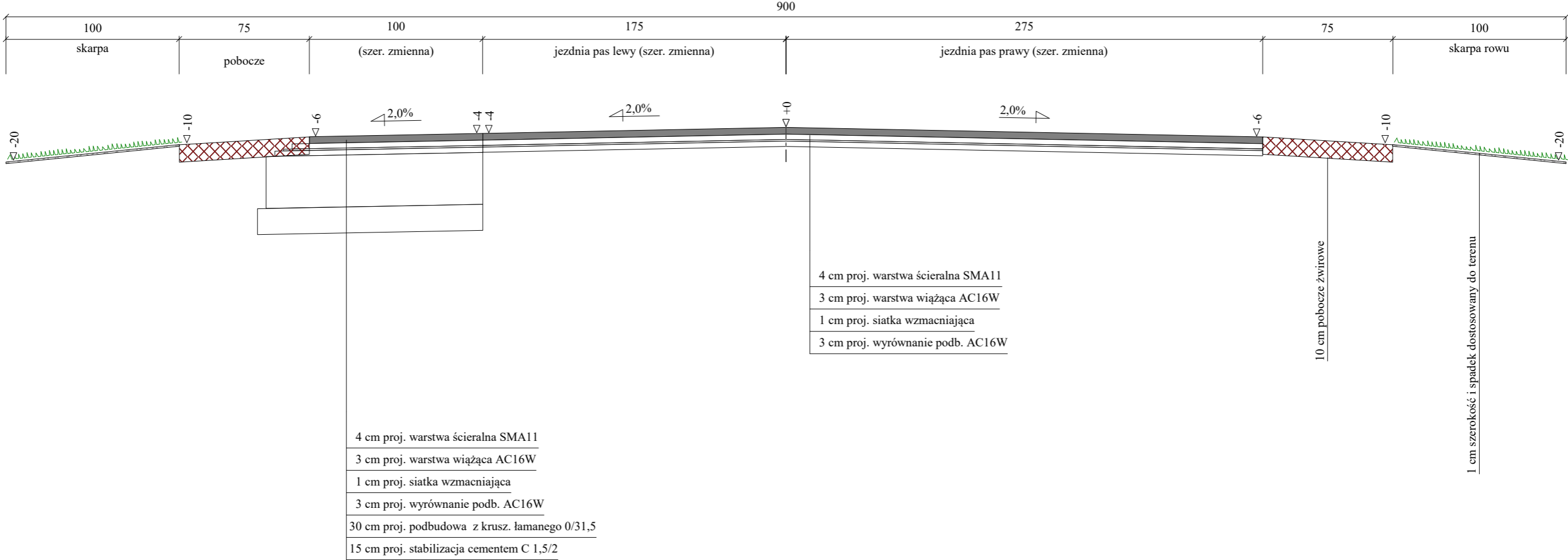
Skala 1:25    Rzędna odniesienia dla niwelety = 0 m



Wykonawca	Agnieszka Łuniewska- Jarzyna			
Inwestor	Starostwo Powiatowe w Sztumie, ul. Mickiewicza 31, 82-400 Sztum		Umowa	
Obiekt	Przebudowa drogi powiatowej nr 3114G w gminie Mikołajki Pomorskie			
Nazwa rysunku	Przekrój konstrukcyjny		Rysunek nr	
Opracował				Załączników ---
Projektował	Agnieszka Łuniewska - Jarzyna	Uprawnienia PDL/0031/PWBD/18		Skala 1:25
				Data 22.01.2024 r.

Przekrój konstrukcyjny w miejscu poszerzeń istniejącej nawierzchni bitumicznej

Skala 1:25    Rzędna odniesienia dla niwelety = 0 m



Wykonawca	Agnieszka Łuniewska- Jarzyna			
Inwestor	Starostwo Powiatowe w Sztumie, ul. Mickiewicza 31, 82-400 Sztum		Umowa	
Obiekt	Przebudowa drogi powiatowej nr 3114G w gminie Mikołajki Pomorskie			
Nazwa rysunku	Przekrój konstrukcyjny		Rysunek nr	
Opracował				Załączników ---
Projektował	Agnieszka Łuniewska - Jarzyna	Uprawnienia PDL/0031/PWBD/18		Skala 1:25
				Data 22.01.2024 r.

## Przedmiar robót

Obmiar

Lp.	Podstawa	Opis i wyliczenia	j.m.	Poszcz.	Razem
<b>OBIAR:</b>					
<b>1</b>		<b>ROBOTY PRZYGOTOWAWCZE</b>			
<b>1.1</b>		<b>Odtworzenie trasy i punktów wysokościowych w terenie równinnym</b>			
1 d.1.1	KNNR 1 0111-01	Roboty pomiarowe przy liniowych robotach ziemnych - trasa dróg w terenie równinnym wraz z odtworzeniem pasa drogowego	km		
		1,444	km	1,44	
				RAZEM	<b>1,44</b>
<b>1.2</b>		<b>Rozebranie nawierzchni bitumicznej.</b>			
2 d.1.2	KNR AT-03 0102-03/04	Roboty remontowe - frezowanie nawierzchni bitumicznej o gr. 5 cm	m2		
		1444,00 * 5,00	m2	7 220,00	
				RAZEM	<b>7 220,00</b>
3 d.1.2	KNR 4-04 1103-04	Wywiezienie gruzu z rozbiórki naw. bitumicznej przy mechanicznym załadunku i wyładunku samochodem samowyladowczym na odległość 10 km w miejsce wskazane przez Zamawiającego	m3		
		7220,00 * 0,05	m3	361,00	
				RAZEM	<b>361,00</b>
<b>1.3</b>		<b>Zdjęcie warstwy humusu</b>			
4 d.1.3	KNNR 1 0113-01	Usunięcie warstwy ziemi urodzajnej (humusu) o grubości do 15 cm za pomocą spycharek - przyjęto szacunkowo	m2		
		oraz zawyżone pobocza i skarpy rowów (przyjęto szacunkowo)			
		1444,00 * 1,0 * 2	m2	2 888,00	
				RAZEM	<b>2 888,00</b>
<b>1.4</b>		<b>Karczowanie krzaków i podszycia</b>			
5 d.1.4	KNNR 1 0102-06	Mechaniczne karczowanie krzaków i podszyć rzadkich od 10% do 30% powierzchni (w obmiarze uwzględniono podcięcie nawisających konarów drzew nad skrajnią pionową drogi, przycinę samosiejek i odrostów wokół drzew oraz usunięcie drzew owocowych przyjęto szacunkowo:	ha		
		0,30	ha	0,30	
				RAZEM	<b>0,30</b>
6 d.1.4	KNNR 1 0107-03	Wywożenie gałęzi na odległość do 2km.	mp		
		30,00	mp	30,00	
				RAZEM	<b>30,00</b>
<b>1.5</b>		<b>Wycinka drzew</b>			
7 d.1.5	KNR-W 2-01 0103-07	Ścinanie drzew piłą mechaniczną	szt.		
		69	szt.	69,00	
				RAZEM	<b>69,00</b>
8 d.1.5	KNR-W 2-01 0105-07	Mechaniczne karczowanie pni (śr. 66-75 cm)	szt.		
		69	szt.	69,00	
				RAZEM	<b>69,00</b>
9 d.1.5	KNR-W 2-01 0110-01	Wywożenie dłużyc na odległość do 2 km	mp		
		140,00	mp	140,00	
				RAZEM	<b>140,00</b>
10 d.1.5	KNR-W 2-01 0110-02	Wywożenie karpiny na odległość do 2 km	mp		
		140,00	mp	140,00	
				RAZEM	<b>140,00</b>
11 d.1.5	KNR-W 2-01 0110-03	Wywożenie gałęzi na odległość do 2 km	mp		
		200,00	mp	200,00	
				RAZEM	<b>200,00</b>
<b>2</b>		<b>ROBOTY ZIEMNE</b>			
<b>2.1</b>		<b>Roboty ziemne poprzeczne</b>			
12 d.2.1	KNNR 1 0202-02	Roboty ziemne wykonywane koparkami podsiębiernymi o poj.łyżki 0.15 m3 w gr.kat. III z wbudowaniem w miejscu w tym profilowanie rowów	m3		
		1100,00	m3	1 100,00	
				RAZEM	<b>1 100,00</b>
<b>2.2</b>		<b>Wykonanie wykopów z gr. kat. I-V z transportem na odl. do 1 km. (odkład)</b>			

## Przedmiar robót

Obmiar

Lp.	Podstawa	Opis i wyliczenia	j.m.	Poszcz.	Razem
13 d.2.2	KNNR 1 0202-02	Roboty ziemne wykonywane koparkami podsiębiernymi o poj.łyżki 0.15 m3 w gr.kat. III z transp.urobku na odl.do 1 km sam.samowylad.w/g tabeli objętości robót ziemnych  1100,00m3 - 433,20 ( humusowanie)	m3		
		1100,00 - 433,20	m3	666,80	
				RAZEM	666,80
<b>2.3</b>		<b>Wykonywanie nasypów w gr. kat. I-VI</b>			
14 d.2.3	KNNR 1 0218-02	Mechaniczne plantowanie terenu i przygotowanie podłoża spycharkami gąsienicowymi o mocy 74 kW (100 KM), grunt kat. III-IV	m2		
		2800,00	m2	2 800,00	
				RAZEM	2 800,00
15 d.2.3	KNNR 1 0409-04	Zagęszczanie nasypów walcami samojezdnymi statycznymi; grunt spoisty kat.III	m3		
		2800,00 * 0,10	m3	280,00	
				RAZEM	280,00
<b>3</b>		<b>PODBUDOWA</b>			
<b>3.1</b>		<b>Wykonanie koryta mechanicznie wraz z profilowaniem i zagęszczaniem podłoża w gr. kat. I-VI</b>			
16 d.3.1	KNNR 6 0101-02	Koryta wykonywane mechanicznie w gruncie kat. II-VI	m2		
		poszerzenia jezdni i P.T. 2121,00	m2	2 121,00	
		zjazdu 316,00	m2	316,00	
		pobocza 3800,00	m2	3 800,00	
				RAZEM	6 237,00
<b>3.2</b>		<b>D.04.04.01/04.04.02 Wykonanie podbudowy warstwa górna z kruszywa łamanego stabilizowanego mechanicznie</b>			
17 d.3.2	KNNR 6 0113-06	Warstwa górna podbudowy z kruszywa łamanego C90/3 stabilizowanego mechanicznie po zagęszczeniu 15 cm	m2		
		(1444,00 * 1,10) + 316,00	m2	1 904,40	
				RAZEM	1 904,40
<b>3.3</b>		<b>D.04.04.01/04.04.02 Wykonanie podbudowy warstwa dolna z kruszywa łamanego stabilizowanego mechanicznie</b>			
18 d.3.3	KNNR 6 0113-01	Warstwa dolna podbudowy z kruszywa łamanego C90/3 stabilizowanego mechanicznie o grubości po zagęszczeniu 15 cm	m2		
		(1444,00 * 1,20) + 316,00	m2	2 048,80	
				RAZEM	2 048,80
<b>3.4</b>		<b>Stabilizacja podbudowy cementem</b>			
19 d.3.4	KNNR 6 0111-02 interpolacja	Podbudowy z gruntu stabilizowanego cementem w ilości 25 kg/m2 Rm=2,5MPa, warstwa o grubości po zagęszczeniu 25 cm	m2		
		(1444,00 * 1,25) + 316,00	m2	2 121,00	
				RAZEM	2 121,00
<b>3.5</b>		<b>Mechaniczne oczyszczenie i skropienie emulsją asfaltową</b>			
20 d.3.5	KNR AT-03 0202-02	Mechaniczne oczyszczenie i skropienie emulsją asfaltową na zimno podbudowy lub nawierzchni betonowej/bitumicznej; zużycie emulsji 0,5 kg/m2 Krotność = 2	m2		
		1444,00 * 5,60	m2	8 086,40	
		316,00	m2	316,00	
				RAZEM	8 402,40
21 d.3.5	KNR AT-03 0202-01	Mechaniczne oczyszczenie i skropienie emulsją asfaltową na zimno podbudowy tłuczniowej lub z gruntu stabilizowanego cementem; zużycie emulsji 0,8 kg/m2	m2		
		1444,00 * 5,65	m2	8 158,60	
		316,00	m2	316,00	
				RAZEM	8 474,60
<b>4</b>		<b>D.05.00.00 NAWIERZCHNIA</b>			
<b>4.1</b>		<b>Wykonanie warstwy wyrównującej z betonu asfaltowego AC16 W 35/50 gr. 3cm</b>			
22 d.4.1	KNR 2-31 0108-02	Wyrównanie istniejącej podbudowy mieszanką mineralno-asfaltową z wbudowaniem mechanicznym	t		
		1444,00 * 1,10 * 0,03 * 2,4	t	114,36	
				RAZEM	114,36
<b>4.2</b>		<b>Wykonanie warstwy przeciwspekaniowej pod warstwy bitumiczne z siatki do nawierzchni bitumicznych</b>			

## Przedmiar robót

Obmiar

Lp.	Podstawa	Opis i wyliczenia	j.m.	Poszcz.	Razem
23 d.4.2	KNR AT-03 0203-01	Warstwa przeciwspekaniowa pod warstwy bitumiczne	m2		
		1444,00 * 5,60	m2	8 086,40	
				RAZEM	8 086,40
<b>4.3</b>		<b>Wykonanie nawierzchni bitumicznej z masy mineralno-asfaltowej – AC16W 35/50 - warstwa wiążąca na warstwie przeciwspekaniowej</b>			
24 d.4.3	KNR 2-31 0311-01 interpolacja	Nawierzchnia z mieszanek mineralno-bitumicznych grysowo-żwirowych - warstwa wiążąca asfaltowa - grubość po zagęszczeniu 3 cm	m2		
		1444,00 * 1,10	m2	1 588,40	
				RAZEM	1 588,40
<b>4.4</b>		<b>Wykonanie nawierzchni bitumicznej z masy mineralno-asfaltowej – AC16W 35/50</b>			
25 d.4.4	KNR 2-31 0311-01	Nawierzchnia z mieszanek mineralno-bitumicznych grysowo-żwirowych - warstwa wiążąca asfaltowa - grubość po zagęszczeniu 4 cm	m2		
		jezdnia 1444,00 * 5,60	m2	8 086,40	
		zjazdy 316,00	m2	316,00	
				RAZEM	8 402,40
26 d.4.4	KNR 2-31 0311-02	Nawierzchnia z mieszanek mineralno-bitumicznych grysowo-żwirowych - warstwa wiążąca asfaltowa - za każdy dalszy 1 cm grubości po zagęszczeniu	m2		
		8402,40	m2	8 402,40	
				RAZEM	8 402,40
<b>4.5</b>		<b>Nawierzchnia z mieszanek SMA - warstwa ścierna</b>			
27 d.4.5	KNR 2-31 0311-05	Nawierzchnia SMA 11 - warstwa ścierna asfaltowa - grubość po zagęszczeniu 3 cm	m2		
		nawierzchnia+zjazdy 1444,00 * 5,50	m2	7 942,00	
		316,00	m2	316,00	
				RAZEM	8 258,00
28 d.4.5	KNR 2-31 0311-06	Nawierzchnia z mieszanek mineralno-bitumicznych grysowo-żwirowych - warstwa ścierna asfaltowa - za każdy dalszy 1 cm grubości po zagęszczeniu	m2		
		8258,00	m2	8 258,00	
				RAZEM	8 258,00
<b>4.6</b>		<b>Frezowanie nawierzchni asfaltowych</b>			
29 d.4.6	KNR AT-03 0101-01	Nawiązanie do istniejącej nawierzchni bitumicznej - cięcie piłą nawierzchni bitumicznych na gł. do 5 cm z odwiezieniem urobku do 1 km	m		
		11,00	m	11,00	
				RAZEM	11,00
<b>5</b>		<b>D. 06.00.00 ROBOTY WYKOŃCZENIOWE</b>			
<b>5.1</b>		<b>D.06.01.01 Umocnienie skarp</b>			
30 d.5.1	KNR 1 0503-01	Plantowanie (obrobienie na czysto) skarp i dna wykopów wykonywanych ręcznie w gruntach kat.I-III	m2		
		1444,00 * 1,50 * 2	m2	4 332,00	
				RAZEM	4 332,00
<b>5.2</b>		<b>Pobocze żwirowe</b>			
31 d.5.2	KNR 6 0112-05 analogia	Pobocze żwirowe - nawierzchnia z mieszanki niezwiązanej z kruszywem 0/31,5 C90/3 gr. 10cm	m2		
		3800,00	m2	3 800,00	
				RAZEM	3 800,00
<b>6</b>		<b>Przepusty pod zjazdami</b>			
32 d.6	KNR 6 0605-03	Przepusty rurowe - ścianki czołowe dla rur o średnicy 40 cm	szt		
		6	szt	6,00	
				RAZEM	6,00
33 d.6	KNK 2-06 0605-04	Przepusty -Rura PE-HD SDR17,5,fi 400/22,8mm	m		
		34,00	m	34,00	
				RAZEM	34,00
34 d.6	KNKRB 6 0202-04	Nawierzchnia z brukowca z kamienia narzutowego lub łamanego o wys. 16-20 cm na podsypce cementowo-piaskowej. Umocnienie przy przepustach na wlocie i wylocie	m2		

## Przedmiar robót

Obmiar

Lp.	Podstawa	Opis i wyliczenia	j.m.	Poszcz.	Razem
		8 * 2 * 2,50	m2	40,00	
				RAZEM	40,00
<b>7</b>		<b>Remont studzienki drenażowej</b>			
35 d.7	KNNR 4 0227-02	Pokrywy nastudzienne żelbetowe o śr. 1200 mm	szt.		
		1	szt.	1,00	
				RAZEM	1,00
<b>8</b>		<b>D.07.00.00 OZNAKOWANIE</b>			
<b>8.1</b>		<b>D. 07.02.01 Oznakowanie pionowe</b>			
36 d.8.1	KNNR 6 0702-01	Pionowe znaki drogowe - słupki z rur stalowych	szt.		
		4	szt.	4,00	
				RAZEM	4,00
<b>9</b>		<b>ELEMENTY ULIC</b>			
37 d.9	KNR 2-01 0515-02	Ułożenie ścieków drogowych korytkowych o gr. 15 cm na podbudowie	m		
		6,00	m	6,00	
				RAZEM	6,00
38 d.9	ZN-97/TP S.A.-040 0102-01 analogia	Budowa kanału technologicznego obejmującego wykonanie profilu KTp składającego się z dwóch rur osłonowych, z czego w jednej z nich instaluje się przynajmniej jedną prefabrykowaną wiązkę mikrorur. Studnie kablowe prefabrykowane rozdzielcze rozmieszczone zgodnie z normami. Montaż elementów mechanicznej ochrony przed ingerencją osób nieuprawnionych w istniejących studniach kablowych - montaż pokryw dodatkowych z listwami, rama ciężka lub podwójna lekka. Kanały technologiczne należy zaprojektować i wykonać zgodnie z Rozporządzeniem Ministra Cyfryzacji z dnia 26 maja 2023 r. w sprawie warunków technicznych, jakim powinny odpowiadać kanały technologiczne i ich usytuowanie	m		
		1466,00	m	1 466,00	
				RAZEM	1 466,00