

**SAMODZIELNY PUBLICZNY ZAKŁAD OPIEKI ZDROWOTNEJ  
W MYŚLENICACH**

32-400 Myślenice ul. Szpitalna 2 **Informacja** (012) 27-30-355, 27-30-205

**sekretariat** 37-20-670, 37-20-671 **fax.** 272-18-55

**NIP:** 681-169-06-68, **REGON:** 000300570,

---

Myślenice, dnia 16.05.2024r.

**Do wszystkich  
Wykonawców**

**WYJAŚNIENIA TREŚCI SWZ, PYTANIA, ODPOWIEDZI I MODYFIKACJE**

Dotyczy: postępowania prowadzonego w trybie podstawowym, na podstawie art. 275 pkt 1 ustawy z 11 września 2019 r. – Prawo zamówień publicznych (Dz.U. poz. 2023 poz. 1605 z póź. zm.), którego przedmiotem jest przebudowa i modernizacja pomieszczeń Szpitalnego Oddziału Ratunkowego w budynku Głównym Szpitala w Myślenicach wraz z zakupem sprzętu i aparatury medycznej. Nr sprawy 18/TP/23.

**(1) Pytania Wykonawcy pierwszego:**

W związku z wyjaśnieniem treści SWZ z dnia 10 maja 2024 r. Wykonawca zwraca się z następującym pytaniem do treści SWZ. W pkt 5 rozdziału I SWZ zastrzeżono odbycie obowiązkowej wizji lokalnej, ze względu na fakt że prace realizowane będą na czynnym obiekcie szpitalnego oddziału ratunkowego. Termin ten ustalono na 7 maja 2024 r., na godz. 11.00. W odpowiedzi na pytanie jednego z zainteresowanych wykonawców, w dniu 10 maja 2024 r. wyznaczono kolejny termin wizji lokalnej na 13 maja 2024 r. godz. 11.00. Termin dodatkowej wizji lokalnej wyznaczono w istocie na kolejny dzień roboczy po opublikowaniu wyjaśnienia z dnia 10 maja 2024r. Z uwagi na wyznaczoną godzinę oraz odległość, którą wykonawca zainteresowany złożeniem oferty musiałby pokonać, nie było możliwe stawienie się na wizji lokalnej w dniu 13 maja 2024 r.

W naszej ocenie Zamawiający sporządzając dokumenty zamówienia, zawierające wymóg złożenia oferty po odbyciu wizji lokalnej, winien zapewnić, aby jej przeprowadzenie nie naruszało zasad wyrażonych przez ustawodawcę w art. 16 p.z.p. tzn. zapewnienia zarówno zasady uczciwej konkurencji, równego traktowania wykonawców, jak i zasady proporcjonalności i przejrzystości.

Dodatkowy termin na wizję lokalną powinien zatem zostać wyznaczony z odpowiednim wyprzedzeniem, umożliwiającym wzięcie udziału zainteresowanym wykonawcom.

W związku z powyższym czy Zamawiający wyznaczy dodatkowy termin wizji lokalnej i wydłuży odpowiednio termin na składanie ofert w postępowaniu.

***Odpowiedź: Zamawiający nie wyznacza kolejnego terminu wizji lokalnej, Zamawiający wydłuża termin składania ofert.***

**(2) Pytania Wykonawcy drugiego:**

1. Prosimy o przesłanie załącznika do PFU jakim jest rzut z inwentaryzacją obecnego SORu– bez rzutu z inwentaryzacją nie można uznać za kompletną udostępnioną dokumentację i tym samym przygotować rzetelnie oferty,

**Odpowiedź: W załączeniu**

2. Prosimy o udostępnienie Ekspertyzy Pożarowej na którą powołuje się autor PFU – bez tego nie jest możliwe oszacowanie wartości zadania gdyż autor PFU zwraca uwagę, że w przypadku gdy ewakuacja będzie przez pomieszczenia nieobjęte postępowaniem należy te pomieszczenia również doprowadzić do obecnych przepisów. Na podstawie otrzymanych dokumentów nie ma możliwości sprawdzenia tego.

**Odpowiedź: W załączeniu.**

3. Prosimy o potwierdzenie, że istniejące stropy spełniają warunki przeciwpożarowe lub proszę o udostępnienie ekspertyzy pożarowej – bez niej nie można oszacować wymaganych prac w przypadku potrzeby dostosowania elementów konstrukcyjnych do obecnych przepisów ppoż. (np. natrysk ppoż.),

**Odpowiedź: W załączeniu.**

Prosimy o wydłużenie terminu na wykonanie zadanie gdyż ten zawarty w SIWZ nie jest możliwy do zrealizowania. Realizacja jest etapowana, gdzie po każdym z etapów wymagane jest przeprowadzenie procedury odbiorowej oraz dokonanie 3 przeprowadzek oddziałów co w tak krótkim terminie nie jest możliwe do wykonania.

**Odpowiedź: Zamawiający nie wyraża zgody**

5. Czy Zamawiający dopuszcza możliwość wykonania pomieszczeń tymczasowego SOR o wysokości 250 cm (niższej niż zakładana w PFU) jeżeli Wykonawca uzyska odpowiednie zgody i odstępstwa? (dot. Tymczasowego SORu)

**Odpowiedź: Tak, w przypadku uzyskania zgód i odstępstw oraz pozytywnego odbioru Sanepid.**

6. Czy Zamawiający jako warunek konieczny traktuje uzyskanie pozwolenia na budowę czy też dopuszcza przyjęcie przez Wykonawcę innej ścieżki postępowania administracyjnego, jeżeli będzie zgodna z obowiązującymi przepisami i umożliwi Zamawiającemu legalne korzystanie z tymczasowego SOR? (dot. Tymczasowego SORu)

**Odpowiedź: Projektuje i buduje Wykonawca, Zamawiający nie narzuca procedur administracyjnych jeśli są dopuszczalne przez prawo. Zamawiający bezwzględnie wymaga uzgodnień z rzeczoznawcą do spraw higieniczno-sanitarnych oraz rzeczoznawcy do spraw zabezpieczeń ppoż.**

7. Czy Zamawiający wymaga podpięcie instalacji gazów medycznych w tymczasowym SOR do instalacji szpitalnej? (dot. Tymczasowego SORu)

**Odpowiedź: Tak**

8. Czy Zamawiający podtrzymuje konieczność wykonania instalacji SSP dla budynku tymczasowego SOR? (dot. Tymczasowego SORu)

**Odpowiedź: Obiekt tymczasowy musi spełnić minimalne wymagania przepisów, projektuje i buduje Wykonawca**

9. Czy Zamawiający wymaga, po okresie realizacji inwestycji, rozbiórki obiektu tymczasowego i przywrócenia funkcji parkingu? Czy należy w kalkulacji przewidzieć koszty remontu / odtworzenia nawierzchni parkingu? Jeżeli tak, to czy Zamawiający ma wymagania co do nawierzchni? (dot. Tymczasowego SORu)

**Odpowiedź: Tak, należy zdemontować i doprowadzić teren parkingu do stanu pierwotnego (kostka brukowa)**

10. Czy Zamawiający jako warunek konieczny traktuje uzyskanie pozwolenia na budowę czy też dopuszcza przyjęcie przez Wykonawcę innej ścieżki postępowania

administracyjnego, jeżeli będzie zgodna z obowiązującymi przepisami i umożliwi Zamawiającemu legalne użytkowanie SOR?

**Odpowiedź: Projektuje i buduje Wykonawca, Zamawiający nie narzuca procedur administracyjnych jeśli są dopuszczalne przez prawo. Zamawiający bezwzględnie wymaga uzgodnień z rzeczoznawcą do spraw higieniczno-sanitarnych oraz rzeczoznawcy do spraw zabezpieczeń ppoż.**

11. W PFU wskazano, iż Zamawiający posiada „Ekspertyzę techniczną P.POŻ. dla budynku”. W związku z niejasnościami związanymi ze stanem ochrony przeciwpożarowej obiektu proszę o jej udostępnienie wraz z decyzjami Komendanta Wojewódzkiego PSP.

**Odpowiedź: W załączeniu**

12. W zakresie zamówienia wg PFU znajduje się „Opracowanie charakterystyki energetycznej budynku”. Czy Zamawiający podtrzymuje ten zapis, biorąc pod uwagę, iż prace remontowe i modernizacyjne obejmują SOR, stanowiący tylko część całego obiektu? Jeżeli Wykonawca ma opracować charakterystykę energetyczną budynku, czyli wg ustawy „zbiór danych i wskaźników energetycznych budynku lub części budynku, określających całkowite zapotrzebowanie na energię niezbędną do ich użytkowania zgodnie z przeznaczeniem” to proszę o udostępnienie niezbędnych danych do wykonania zadania, m.in. aktualnej inwentaryzacji budowlanej całego obiektu wraz z charakterystyką przegród, projektów instalacji c.o., wentylacji mechanicznej, klimatyzacji, instalacji elektrycznej, itp.

**Odpowiedź: Wszystkie dane niezbędne do opracowania charakterystyki, które posiada Zamawiający zostaną udostępnione Wykonawcy który będzie realizował zadanie.**

13. W związku z koniecznością zapewnienia ochrony przeciwpożarowej modernizowanej części, proszę o informację, czy obiekt wyposażony jest w instalację hydrantową?

**Odpowiedź: Tak, obiekt posiada instalację hydrantową**

14. W związku z koniecznością zapewnienia ochrony przeciwpożarowej proszę o udostępnienie wyników badań hydrantów zlokalizowanych na terenie SOR.

**Odpowiedź: Zamawiający informuje, iż hydranty spełniają wymagania przepisów w zakresie ciśnienia i wydajności.**

15. W związku z koniecznością zapewnienia ochrony przeciwpożarowej proszę o udostępnienie wyników badań hydrantów zewnętrznych zabezpieczających SOR.

**Odpowiedź: Zamawiający informuje, iż hydranty spełniają wymagania przepisów w zakresie ciśnienia i wydajności.**

16. W PFU zawarto informację, iż budynek powinien być wyposażony w przeciwpożarowy wyłącznik prądu oraz instalację odgromową – proszę o informację, czy te wymagania są spełnione czy też realizację należy traktować jako część zamówienia.

**Odpowiedź: Budynek posiada instalację odgromową, wyłącznik ppoż dla SOR (wymagany przepisami) należy ująć w wycenie.**

17. Prosimy o informację, czy w zakresie zlecenia są również prace elewacyjne, jeżeli tak to proszę o podanie oczekiwanych parametrów i materiałów, z uwzględnieniem fragmentów określonych na rysunkach PFU jako „ściana oddzielenia ppoż”

**Odpowiedź: Elewacja istniejącego budynku jest wykonana w technologii ETICS na styropianie. Kolorystykę ściany oddzielenia ppoż należy dostosować do istniejącej kolorystyki budynku. Wymogi ściany oddzielenia ppoż. określa projektant wraz z rzeczoznawcą do spraw zabezpieczeń ppoż. w zakresie izolacji oraz parametrów stolarki okiennej i drzwiowej.**

18. Prosimy o informację, czy stolarka okienna zlokalizowana na odcinkach określonych jako „ściana oddzielenia pożarowego” powinna być wykonana w klasie odporności pożarowej, jeżeli tak to proszę o podanie klasy

**Odpowiedź: Projektuje i buduje Wykonawca. Wymogi ściany oddzielenia ppż. określa projektant wraz z rzeczoznawcą do spraw zabezpieczeń ppż. w zakresie izolacji oraz parametrów stolarki okiennej i drzwiowej.**

19. Prosimy o potwierdzenie, że podjazd dla karetek jest poza zakresem zamówienia,

**Odpowiedź: Zamawiający potwierdza, iż zadanie pozostaje istniejące. Elewację po wymianie drzwi wejściowych w obrębie wjazdu dla karetek należy wykonać w nowej wyprawie tynkarskiej.**

20. Prosimy o potwierdzenie, że jakiegokolwiek prace związane z ewentualnym dostosowaniem podjazdu dla karetek są poza zakresem zamówienia,

**Odpowiedź: Zamawiający potwierdza, iż zadanie pozostaje istniejące. Elewację po wymianie drzwi wejściowych w obrębie wjazdu dla karetek należy wykonać w nowej wyprawie tynkarskiej. Posadzkę w obrębie wejścia należy wykonać na nowo z powłoką z żywicy**

21. W PFU zawarto informację o elementach dekoracyjnych, wykonanych jako: „fototapy o motywach roślinnych za szkłem antybakteryjnym z dopuszczeniem do stosowania w obiektach służby zdrowia”. Czy Zamawiający dopuszcza zastosowanie grafik drukowanych bezpośrednio na płytach dedykowanych do zastosowania w obiektach służby zdrowia? Rozwiązanie takie umożliwi mycie i dezynfekcję powierzchni, w przeciwieństwie do wskazanego rozwiązania, w którym nie ma możliwości dezynfekcji powierzchni za szkłem.

**Odpowiedź: Tak, pod warunkiem dostarczenia atestu higienicznego oraz badań potwierdzających antybakteryjność produktu.**

22. Prosimy o podanie minimalnych parametrów jakie ma spełniać automat biletowy – wg zestawienia od Zamawiającego jest on w zakresie Wykonawcy a nie ma informacji jakie minimalne parametry powinien spełniać przez co nie ma jak rzetelnie wykonać wyceny,

**Odpowiedź: Zamawiający posiada TOP SOR**

23. Prosimy o informację czy wyposażenie technologiczne wypisane od strony 16 PFU i wykaz sprzętu i aparatury medycznej od strony 45 PFU trzeba traktować jako uzupełniające się? Czyli jak w jednym miejscu jest sprzęt który nie jest wypisany w drugim miejscu to należy ten sprzęt wycenić i dostarczyć? Czy nadrzędna jest lista od strony 16 + jej aktualizacja od Zamawiającego „z odpowiedzi i pytań” gdzie podane zostały sprzęty których nie ma w swoim zakresie Wykonawca?

**Odpowiedź: Należy wycenić bez sprzętu i aparatury medycznej podlegającej wyłączeniu.**

24. Prosimy o udostępnienie Archiwalnej Dokumentacji Projektowej Szpitala w celu sprawdzenia nośności stropów – bez udostępnienia tej dokumentacji nie ma możliwości przygotowania rzetelnej oferty. W przypadku braku jej udostępnienia przygotowane oferty mogą zawierać pozycje niepotrzebne do wykonania co zawyży niepotrzebnie wartość kontraktu.

**Odpowiedź: Dokumentacja archiwalna jest dostępna do wglądu w obiekcie. Zamawiający nie dysponuje dokumentacją cyfrową. Zamawiający informuje iż stropy wykonane są z systemowych pustaków stropowych typu „DZ”**

25. Prosimy o przedstawienie minimalnych wymagań jakie mają spełniać sprzęty (medyczne i zwykłe) a zostają w zakresie Wykonawcy do dostawy. Brak informacji powoduje, że nie ma możliwości wyceny zadania w sposób rzetelny.

**Odpowiedź: Parametry zostały opisane w PFU**

26. Prosimy o informację czy Zamawiający dopuszcza zmianę organizacji tymczasowego SORu i np. przeniesienie lekarzy do zaplecza poza budynek a obecny SOR pozostawić w 100% dla pacjenta?

**Odpowiedź: Nie, organizacja została wskazana w 2 etapach i tak należy wykonać**

### **(2.2) Kolejne pytania Wykonawcy drugiego:**

1. Prosimy o doprecyzowanie zakresu demontażu istniejącej instalacji gazów medycznych. Czy uwzględni on demontaż obecnych/istniejących rurociągów?

**Odpowiedź: Tak, należy wykonać kompletną nową instalację oraz zdemontować starą**

2. Prosimy o wskazanie miejsca przyłączenia projektowanych gazów medycznych do istniejących źródeł.

**Odpowiedź: Przyłącza w obrębie istniejącego SOR**

3. Prosimy o doprecyzowanie wyposażenia pomieszczeń nr. 15 i nr. 18. Czy sale mają zostać wyposażone w panele, czy kolumny medyczne?

**Odpowiedź: Wyposażyc zgodnie z zapisami PFU w kolumny oraz panele**

4. Prosimy o wyjaśnienie czy w zakresie przedmiotowej inwestycji należy zaprojektować i wykonać oddymienia klatki schodowej?

**Odpowiedź: Projektuje i buduje Wykonawca. Jeśli w ramach wykonanego projektu oddymianie okaże się niezbędne, to należy je wykonać. Projekt musi zostać uzgodniony z rzeczoznawcą do spraw zabezpieczeń ppoż.**

5. Prosimy o potwierdzenie, że istniejące piony wod-kan oraz C.O. należy wymienić jedynie na remontowanej kondygnacji parteru, bez ingerencji w wyższe i niższe kondygnacje.

**Odpowiedź: Piony należy wymienić w zakresie niezbędnym do ich prawidłowego funkcjonowania. Należy przyjąć wymianę pionów również w części piwnicznej. Piony na 1 piętrze zostały wymienione i należy je połączyć z nowymi pionami SOR**

6. Prosimy o informację, w którym miejscu zostało przewidziane miejsce na montaż central wentylacyjnych czy zamawiający dopuszcza montaż nowej centrali wentylacyjnej i agregatu chłodu na zewnątrz przed budynkiem Szpitala.

**Odpowiedź: Zamawiający nie narzuca konkretnej lokalizacji central wentylacyjnych – projektuje i buduje Wykonawca. Centrale mogą być zamontowane na dachu budynku lub na poziomie zero przy klatce schodowej od strony parkingu.**

7. Prosimy o informację, czy istnieje możliwość prowadzenia magistralnych kanałów wentylacyjnych wewnątrz budynku, czy należy je prowadzić po elewacji budynku w przypadku montażu centrali wentylacyjnej na dachu?

**Odpowiedź: Kanały wentylacyjne należy prowadzić po elewacji z uwagi na fakt iż piętra nad SOR zostały zmodernizowane.**

8. Prosimy o informację w którym miejscu zlokalizowana jest kotłownia własna Szpitala.

**Odpowiedź: Kotłownia zlokalizowana jest w osobnym budynku oddalonym około 70 metrów od budynku głównego.**

9. Prosimy o informację w którym miejscu Wykonawca będzie miał możliwość wpięcia się w istniejącą instalację gazów medycznych (tlen, próżnia, sprężone powietrze, podtlenek azotu).

**Odpowiedź: Przyłącza w obrębie istniejącego SOR**

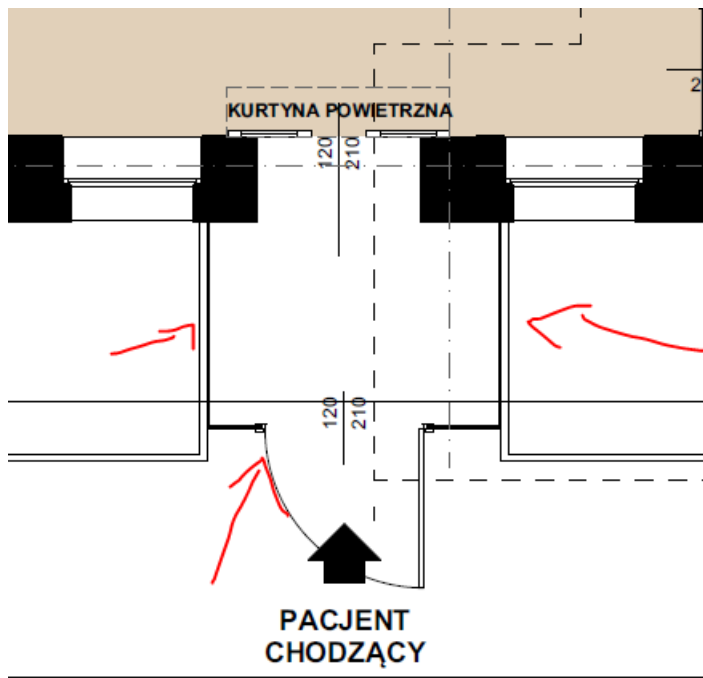
10. Prosimy o potwierdzenie, że istniejąca na budynku instalacja wody zimnej posiada rozdział na instalację hydrantową oraz instalację wody bytowej.

**Odpowiedź: Zamawiający potwierdza.**

**(2.3) Kolejne pytanie Wykonawcy drugiego:**

Wykonawca zwraca się z wnioskiem o wyjaśnienie treści SWZ:

1. Prosimy o podanie parametrów dla przedsiönka zaznaczonego poniżej:

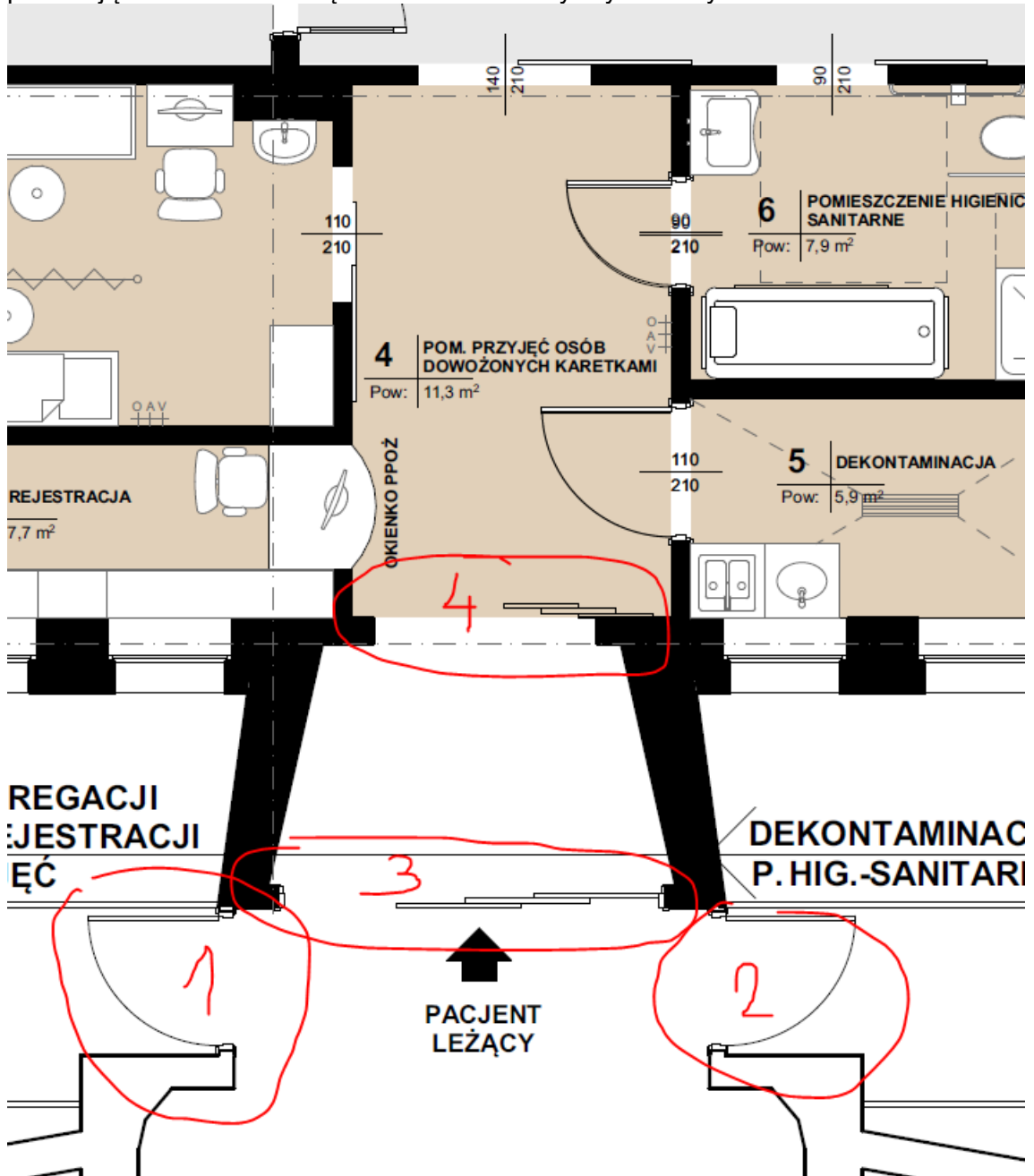


Czy jest on w zakresie wykonawcy? Jakie parametry mają spełniać ściany oraz daszek? Z jakich materiałów ma to być wykonane?

**Odpowiedź: Jest w zakresie wykonawcy, zgodnie z PFU „Przedśionek przy wejściu dla pacjenta chodzącego: Konstrukcja aluminiowa przeszklona. System zadaszenia przed drzwiami wejściowymi całoszklany na odciągach. Elementy konstrukcyjne ze stali nierdzewnej. Szkło bezpieczne hartowane grubość wynikająca z obliczeń statyczno-wytrzymałościowych**

2. Proszę o potwierdzenie, że w zakresie Wykonawcy nie ma dostawy drzwi oznaczonych numerami 1,2,3,4 – na zaznaczonym rzucie nie ma podanych ich wymiarów ani nie ma podanych minimalnych wymagań (parametrów) co sugeruje, że te istniejące drzwi

pozostają bez zmian i nie są w zakresie dostawy Wykonawcy.



**Odpowiedź:** Drzwi nr. 1,2,3 pozostają bez zmian i nie są w zakresie dostawy Wykonawcy. Drzwi nr 4. są w zakresie dostawy Wykonawcy. Wymiary drzwi 180x210, przesuwne, trójpodzielne. Parametry drzwi zgodne z PFU : „System aluminiowy izolowany termicznie standardu co najmniej 77mm. Powierzchnie profili należy wykończyć powłokami lakierniczymi strukturalnymi. Drzwi malowane proszkowo z progiem zlicowanym z podłożem. Współczynnik przenikania ciepła dla całego zestawu  $U_{max} \leq 1,3 \text{ W/m}^2\text{K}$ . Grubość szyb powinna być dobrana przez wykonawcę przeszkleń zgodnie z normami oraz obliczeniami statycznymi. Obliczenia muszą być potwierdzone przez uprawnionego projektanta. Kolor drzwi należy uzgodnić z Zamawiającym.

#### (2.4) Pytania Wykonawcy drugiego:

1. Proszę o potwierdzenie, że w pomieszczeniu 15 lampa zabiegowa sufitowa która jest w dostawie Wykonawcy jest tożsama z lampą operacyjną, a nie jest to inna (kolejna) lampa którą ma dostarczyć Wykonawca.

**Odpowiedź:** Oświetlenie sufitowe nie jest tożsame z lampą opracyjną. Osobno oświetlenie bytowe, osobno lampa operacyjna. Zakres dostawy zgodnie z PFU



2. Proszę o potwierdzenie, że w lampa sufitowa jest tożsama i znaczy to samo co lampa zabiegowa – i czy jeśli w jednym pomieszczeniu jest w jednym miejscu odpisana lampa zabiegowa a w innym miejscu jest sufitowa (dotyczy tego samego pomieszczenia) to nie należy liczyć dwa razy dostawy tego samego wyposażenia.  
**Odpowiedź: Oświetlenie sufitowe nie jest tożsame z lampą opracyjną. Osobno oświetlenie bytowe, osobno lampa operacyjna. Zakres dostawy zgodnie z PFU**

**(2.5) Pytania Wykonawcy drugiego:**

1. Proszę o informację czy na urządzenia (elektryczne, sanitarne oraz gazów medycznych) i technologię medyczną obowiązuje gwarancja 24 miesiące (producenta) czy tak jak na roboty budowlane 60 miesięcy lub więcej?  
**Odpowiedź: Gwarancja 60 miesięcy lub więcej**
2. Proszę o informację czy po upływie gwarancji producenta technologii medycznej (po 24 miesiący.) przeglądy i serwisy wraz z częściami zamiennym będzie wykonywał i dostarczał Zamawiający?  
**Odpowiedź: Nie, części i serwis w zakresie Wykonawcy**
3. Proszę o informację czy po upływie gwarancji producenta wyposażenia (instalacji elektrycznej i sanitarnej i gazów medycznych) (po 24 miesiący.) przeglądy i serwisy wraz z częściami zamiennym będzie wykonywał i dostarczał Zamawiający?  
**Odpowiedź: Nie, części i serwis w zakresie Wykonawcy**

**(3) Pytania Wykonawcy trzeciego:**

Zwracam się z prośba dotyczącą prowadzonego postępowania o zmianę warunków umownych poprzez dopuszczenie rozliczania się z wykonawcą co miesiąc na podstawie aktualnego awansowania prac. Proszę również o zmianę wysokości gwarancji należytego wykonania umowy na 2%

**Odpowiedź: Zamawiający nie zmienia zapisów.**

**(4) Pytania Wykonawcy czwartego:**

Zgodnie z SWZ, Wykonawca w ramach aktualnego zamówienia musi dostarczyć sprzęt i aparaturę medyczną. W związku z rozbieżnościami między SWZ a PFU, wnosimy o potwierdzenie, że w zakresie Wykonawcy jest dostawa i montaż wyłącznie wyposażenia określonego w tabeli na str. 45 – 52 PFU z wyłączeniem elementów wyposażenia wskazanego w pliku „SPRZĘT I APRATURA PODLEGAJĄCA WYŁĄCZENIU Z ZAKUPU”.

**Odpowiedź: Zgodnie z PFU z wyłączeniem sprzętu i aparatury wskazanej w pliku „sprzęt i aparatura podlegającej wyłączeniu z zakupu”**

**Zmianie ulega Rozdział III pkt. 2.1) SWZ:**

Ofertę należy złożyć w terminie do dnia 21.05.2024 r. do godziny 12.30.

**Zmianie ulega Rozdział III pkt. 3.1) SWZ:**

Otwarcie ofert nastąpi w dniu 21.05.2024 r. o godz. 13.10 poprzez odszyfrowanie złożonych na Platformie ofert.

**Zmianie ulega Rozdział III pkt. 4.1) SWZ**

Wykonawca jest związany ofertą 30 dni od dnia upływu terminu składania ofert, tj. do dnia 19.06.2024r.

Zamawiający załącza:

dokumentację architektoniczno- budowlaną istniejącego SOR

Ekspertyzę p poź

**Wykonawcy są zobowiązani uwzględnić powyższe zmiany, które stanowią integralną część SWZ, podczas sporządzania oferty**



Podpis.....

---

Zamieszczono na stronie internetowej ( platforma zakupowa zamawiającego)

.....