



**Biuro Usług Inwestycyjnych**

**Grzegorz WALCZAK**

Gronowo Górne ul. Agatowa 131, 82-300 Elbląg

REGON 280129136

NIP 578-169-71-38

tel. kom. 793 936 588

## PROJEKT ZAGOSPODAROWANIA TERENU

NAZWA ZAMIERZENIA  
BUDOWLANEGO

**PRZEBUDOWA PRZEPUSTU W CIĄGU DROGI LEŚNEJ  
NR INW. 220/222 ODDZ. 183 LEŚNICTWO GÓRKI  
W MIEJSCOWOŚCI KADYNY**

ADRES  
I KATEGORIA OBIEKTU  
BUDOWLANEGO


**DROGA LEŚNA NR 220/222, GMINA TOLKMICKO,  
POWIAT ELBLĄSKI, WOJ. WARMIŃSKO-MAZURSKIE  
XXVIII**

NAZWA JEDNOSTKI  
EWIDENCYJNEJ,  
NAZWA I NUMER OBRĘBU  
EWIDENCYJNEGO,  
NUMERY DZIAŁEK  
EWIDENCYJNYCH,  
NA KTÓRYCH OBIEKT  
JEST USYTUOWANY

**JEDN. EWID. 280409\_5 TOLKMICKO  
OBRĘB 280409\_5.0003 KADYNY, DZIAŁKI NR: 665, 710  
OBRĘB 00009 PRZYBYŁOWO, DZIAŁKA NR: 25**

NAZWA INWESTORA  
I JEGO ADRES

**SKARB PAŃSTWA – PAŃSTWOWE GOSPODARSTWO LEŚNE  
LASY PAŃSTWOWE NADLEŚNICTWO ELBLĄG  
Z SIEDZIBĄ W ELBLĄGU  
UL. MARYMONCKA 5  
82-300 ELBLĄG**

PROJEKTANT				
IMIĘ I NAZWISKO	SPECJALNOŚĆ	NUMER UPRAWNIEŃ BUDOWLANYCH	DATA OPRACOWANIA	PODPIS
mgr inż. Agnieszka Morawiak	inżynierska drogowa	WAM/0056/PBD/19	kwiecień 2023 r.	

## SPIS TREŚCI PROJEKTU ZAGOSPODAROWANIA TERENU

<b>I. CZĘŚĆ OPISOWA.....</b>	<b>3</b>
1. PRZEDMIOT ZAMIERZENIA BUDOWLANEGO.....	3
2. ISTNIEJĄCY STAN ZAGOSPODAROWANIA .....	4
3. PROJEKTOWANE ZAGOSPODAROWANIE.....	7
4. ZESTAWIENIE POWIERZCHNI.....	9
5. INFORMACJE I DANE O OGRANICZENIACH W ZABUDOWIE, OCHRONIE KONSERWATORSKIEJ, WPŁYWIE EKSPLOATACJI GÓRNICZEJ, ZAGROŻENIACH.....	9
6. WARUNKI OCHRONY PRZECIWPOŻAROWEJ .....	11
7. INFORMACJA O OBSZARZE ODDZIAŁYWANIA OBIEKTU .....	12

<b>II. CZĘŚĆ RYSUNKOWA.....</b>		<b>13</b>
1. Rys. nr 1	- Projekt zagospodarowania terenu	skala 1: 500

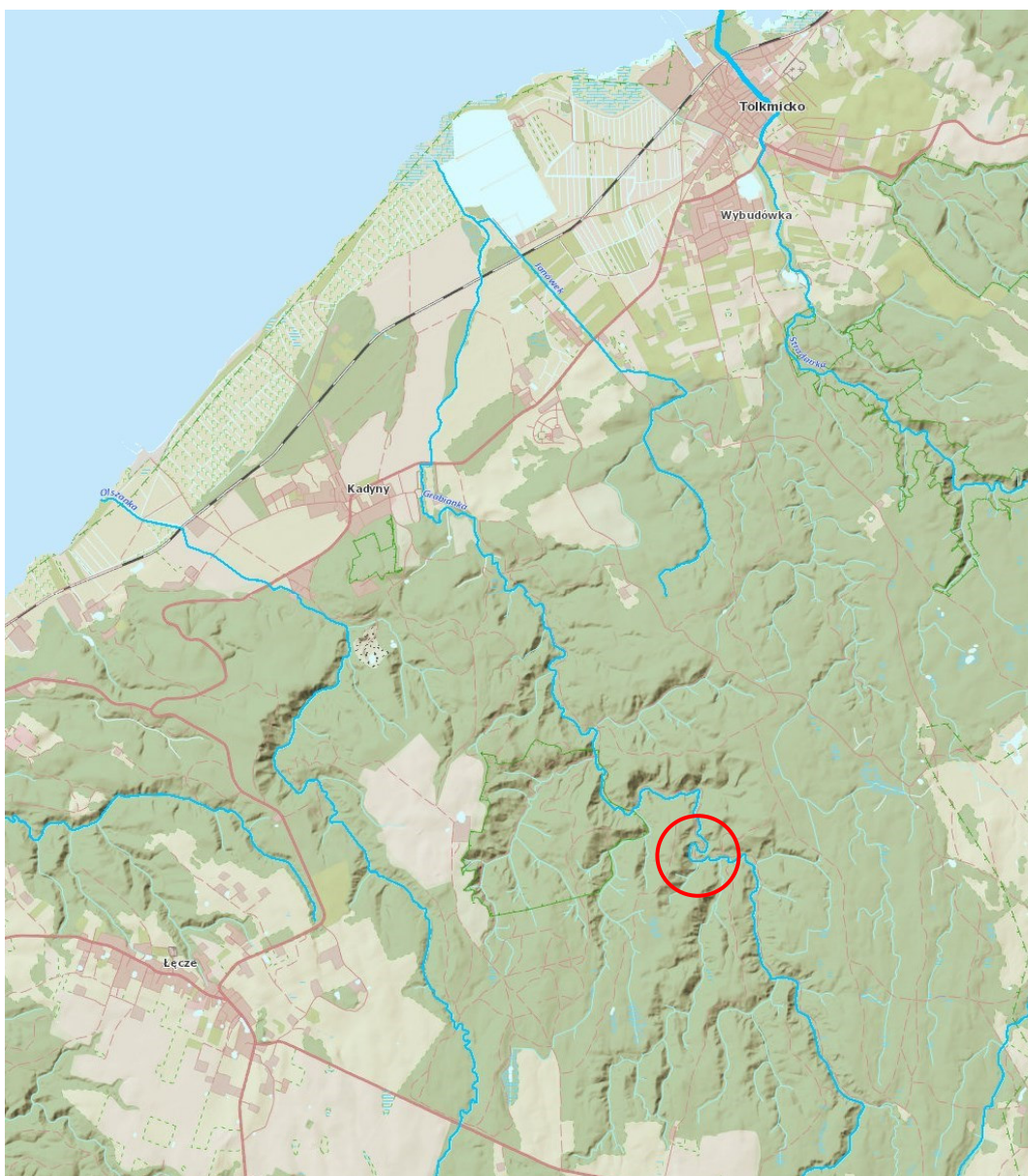
<b>II. DOKUMENTY .....</b>	<b>15</b>
- oświadczenie projektanta o sporządzeniu projektu zagospodarowania terenu zgodnie z obowiązującymi przepisami oraz zasadami wiedzy technicznej	

# I. CZĘŚĆ OPISOWA

## 1. PRZEDMIOT ZAMIERZENIA BUDOWLANEGO

Przedmiotem zamierzenia budowlanego jest projekt budowlany przebudowy będącego w złym stanie technicznym, przepustu w ciągu drogi leśnej nr 220/222 w miejscowości Kadyny. W wyniku przedsięwzięcia istniejący obiekt zostanie rozebrany i wykonany zostanie nowy przepust o konstrukcji stalowej z blach falistych oraz wykonana zostanie nawierzchnia z płyt drogowych pełnych nad obiektem o raz z kruszyła łamanego na dojazdach do przepustu na odcinku o łącznej długości 95,00m. Projekt zakłada zapewnienie przepływu wód rzeki Grabianki oraz podtrzymanie ciągłości ciągu komunikacyjnego tj. drogi leśnej przez przeszkodę wodną.

Lokalizację inwestycji przedstawia poniższy plan orientacyjny.





## 2. ISTNIEJĄCY STAN ZAGOSPODAROWANIA

Istniejący obiekt, stanowi konstrukcja żelbetowa jednoprzęsłowa, z dźwigarem płytowym uciągłym z żelbetowymi przyczółkami masywnymi typu C przepustu. Przepust posiada dno pełne betonowe. W chwili obecnej wody rzeki Grabianki przepływają pod żelbetowym dnem przepustu doprowadzając do ciągłego wymywania gruntu zarówno spod dna przepustu jak również zza ścian przepustu. W konsekwencji ww. działań wody, doszło do osiadania skrzydeł głowic od strony wschodniej oraz rozległego spękania ściany wschodniej przepustu, która znajduje się w stanie przedawaryjnym. Brak archiwalnej dokumentacji projektowej oraz brak możliwości zweryfikowania sposobu posadowienia przepustu. Pozostawienie przepustu w istniejącym stanie grozi awarią lub jego całkowitym zniszczeniem i zatorom na rzece Grabiance

Stan obiektu obrazują poniższe zdjęcia.











### 3. PROJEKTOWANE ZAGOSPODAROWANIE

#### PARAMETRY PROJEKTOWANEGO PRZEPUSTU

- klasa obciążeń - A wg PN-85/S-10030 oraz PN-EN 1991-2:2007
- rzędna dna wlotu w osi przepustu **65,84 m.p.p.m.**
- rzędna dna wylotu w osi przepustu **65,77 m.p.p.m.**
- długość przepustu, umożliwiającą uzyskanie odpowiedniej szerokości korony drogi leśnej [4,50m +(2x1,00m)], wynosząca **7,00m**.
- konstrukcja przepustu - stalowa konstrukcja z blachy falistej **HelCor HCPA-37** (Krajowa Ocena Techniczna Nr IBDiM-KOT-2017/0042)
  - **światło poziome – 3,08m**
  - **światło pionowe – 2,08m**
  - **całkowita długość przepustu – 7,00m.**
  - **powierzchnia przekroju przepustu – 4,94m<sup>2</sup>**
- klasa drogi - **droga leśna**
- drogowe bariery ochronne zewnętrzne (z poręczą) umieszczone w odległości 0,5m od krawędzi jezdni
- usytuowanie w planie sytuacyjnym - pod kątem **100,00g** w stosunku do osi drogi leśnej.

#### ROBOTY PRZYGOTOWAWCZE

W celu umożliwienia wykonania prac zasadniczych, należy oznakować i zabezpieczyć bezpośrednią strefę robót. Projekt przewiduje całkowite zamknięcie drogi leśnej na czas robót.

#### PRZEPUST

Ustrój niosący stanowi przepust stalowy z blachy falistej ocynkowanej HelCor HCPA-37. Całkowita długość przepustu wynosi 7,00m. Zakończenia przepustu po obu stronach należy wykonać jako pionowe.

Oś projektowanego przepustu usytuowana jest pod kątem 100,00 gradów do osi drogi leśnej.

Przepust posadowiony będzie na fundamencie z kruszywa 0/31,5 odcięty od podłoża geowłókniną separacyjną.

Zarówno wlot jak i wylot przepustu będzie posiadał zakończenia w postaci pionowych ścian czołowych z prefabrykowanych bloczków betonowych z nasypem z gruntu zbrojonego geosyntetykiem.

#### NAWIERZCHNIA JEZDNI

Budowa przepustu wymusza przebudowę jezdni drogi leśnej.

Nad przepustem, na odcinku 27,00m projektuje się wykonanie nowej konstrukcji jezdni z płyt drogowych betonowych pełnych:

- pobocze z kruszywa 1,00m + jezdni 4,50m + pobocze z kruszywa 1,00m



Natomiast na dojazdach po obu stronach przepustu, odcinki o długości 44,00m oraz 23,90m, należy wykonać kruszywa łamanego C90/3 0/31,5 o szerokości 3,00m:

- pobocze gruntowe 1,00m + jezdnia 3,00m + pobocze gruntowe 1,00m

#### Przekrój poprzeczny

Projektowana jezdnia w przekroju poprzecznym posiada szerokość od 3,00m do 4,50m. Na odcinkach prostych spadek poprzeczny daszkowy  $i=2\%$  natomiast na łuku drogi spadek jednostronny  $i=2\%$ .

Na wysokości nawierzchni z płyt drogowych pełnych zaprojektowano pobocze z kruszywa łamanego C<sub>90/3</sub> 0/31,5 o szerokości 1,00m. W obrębie dojazdów zaprojektowano pobocza gruntowe szer. 1,00m.

#### Odwodnienie

Zaprojektowano powierzchniowe odwodnienie jezdni przez nadanie odpowiednich spadków podłużnych i poprzecznych jezdni za pomocą, których woda odprowadzana jest poprzez betonowe koryta ściekowe o przekroju trójkątnym (które zostały zaprojektowane po lewej stronie jezdni wzdłuż krawędzi) do betonowych (trapezowych) i brukowanych z kamienia na betonie koryt skarpowych, zaprojektowanych na skarpie korpusu drogowego, które odprowadzają wodę poza korpus drogi.

### **KORYTO CIEKU**

W celu zapobiegnięcia erozji dna i skarpy koryta rzeki zastosowano ich umocnienie brukowcem na betonie. Na wlocie dna oraz skarpy rzeki należy umocnić na długości  $L=8m$ , natomiast na wylocie dna i skarpy rzeki należy umocnić na długości  $L=9m$ .

W celu zniwelowania dużego nachylenia dna rzeki a co za tym idzie spowolnienia silnego nurtu wód rzeki, od strony dolnej wody zaprojektowano dwa żelbetowe progi rzeczne o zmiennej wysokości. Pierwszy próg, zlokalizowany jest w odległości 2,50m od wylotu przepustu, drugi próg rzeczny zlokalizowany jest w odległości 5,50m od wylotu przepustu. Oba progi posiadają grubość 0,50m oraz zmienną wysokość: w dnie koryta 0,80m, natomiast na skarpach 1,60m.

### **URZĄDZENIA BEZPIECZEŃSTWA RUCHU**

W celu zachowania bezpieczeństwa użytkowników drogi, z uwagi na wysokie nasypy drogowe nad przepustem, w odległości 0,50m od krawędzi jezdni przewidziano montaż stalowych barier ochronnych typu SP-09/2 zgodnie z EN1317 – H1W4A. Po obu stronie prawej długość ww. barier wynosi po 60,00m, natomiast po stronie lewej, długość barier energochłonnych wynosi 48,00m.

### **URZĄDZENIA OBCE**

W obrębie budowanego przepustu nie ma zlokalizowanych urządzeń obcych.

### **ROZBIÓRKA ISTNIEJĄCEGO OBIEKTU**

W ramach robót przygotowawczych należy rozebrać istniejący przepust żelbetowy wraz z balustradami stalowymi. Wszystkie materiały z rozbiórki należy wywieźć na wysypisko i zutylizować.

#### 4. ZESTAWIENIE POWIERZCHNI

Przedsięwzięcie realizowane będzie na poniższych działkach:

jedm. ewid. Tolkmicko, obr. Kadyny	- działka nr 665	- pow. całej działki	- 0,69 ha
		- pow. zajmowanej działki	- 330 m <sup>2</sup>
	- działka nr 710	- pow. całej działki	- 14,18 ha
		- pow. zajmowanej działki	- 160 m <sup>2</sup>
Jedm. ewid. Tolkmicko, obr. Przybyłowo	- działka nr 25	- pow. całej działki	- 19,13 ha
		- pow. zajmowanej działki	- 250 m <sup>2</sup>

W wyniku realizacji przedmiotowego przedsięwzięcia powstanie:

- jezdnia o naw. z płyt betonowych pełnych o powierzchni	- 121,50 m <sup>2</sup>
- jezdnia o naw. z KŁSM o powierzchni	- 218 m <sup>2</sup>
- skarpy i dno umocnione brukiem o powierzchni	- 126 m <sup>2</sup>

#### 5. INFORMACJE I DANE O OGRANICZENIACH W ZABUDOWIE, OCHRONIE KONSERWATORSKIEJ, WPŁYWIE EKSPLOATACJI GÓRNICZEJ, ZAGROŻENIACH

##### **OGRANICZENIA LUB ZAKAZY W ZABUDOWIE I ZAGOSPODAROWANIU TEGO TERENU WYNIKAJĄCE Z AKTÓW PRAWA MIEJSCOWEGO LUB DECYZJI O WARUNKACH ZABUDOWY I ZAGOSPODAROWANIA TERENU**

Teren inwestycji nie jest położony w obszarze szczególnego zagrożenia powodzią, o których mowa w ustawie z dnia 20 lipca 2017 r. Prawo wodne (Dz. U. z 2021 poz. 2233 z późn. zm.).

Teren objęty inwestycją nie jest położony w granicach stref ochrony ujęć wody ani stref obszaru chronionego zbiorników wód podziemnych.

##### **OCHRONA KONSERWATORSKA**

Przedmiotowy teren nie jest objęty ochroną konserwatorską, nie występują na nim żadne obiekty, ani obszary objęte ochroną na podstawie ustawy z dnia 23 lipca 2003 r. o ochronie zabytków i opiece nad zabytkami (Dz. U. 2022 poz. 840).

##### **WPŁYW EKSPLOATACJI GÓRNICZEJ NA DZIAŁKĘ LUB TEREN ZAMIERZENIA BUDOWLANEGO – JEŚLI ZAMIERZENIE BUDOWLANE ZNAJDUJE SIĘ W GRANICACH TERENU GÓRNICZEGO**

Obszar objęty niniejszym opracowaniem nie leży w granicach terenu górniczego.

## CHARAKTER, CECHY ISTNIEJĄCE I PRZEWIDYWANE ZAGROŻEŃ DLA ŚRODOWISKA ORAZ HIGIENY I ZDROWIA UŻYTKOWNIKÓW PROJEKTOWANYCH OBIEKTÓW BUDOWLANYCH I ICH OTOCZENIA W ZAKRESIE ZGODNYM Z PRZEPISAMI ODRĘBNYMI

Projektowany przepust na rzece Grabiance na terenie gminy Tolkmicko w ciągu drogi leśnej 220/222 oddz. 183 leśnictwo Górki, w całości znajduje się na obszarach ochrony przyrody:

- Parku Krajobrazowego Wysoczyzny Elbląskiej zgodnie z uchwałą Nr VI/51/85 WRN w Elblągu z dnia 26 kwietnia 1985 r. w sprawie utworzenia parków krajobrazowych oraz obszarów krajobrazu chronionego na terenie województwa elbląskiego
- Natura 2000 Obszar Specjalnej Ochrony PLB280029 siedlisk Doliny Erozyjnej Wysoczyzny Elbląskiej, powołany Rozporządzeniem Ministra Klimatu i Środowiska z dnia 12 stycznia 2022 r. w sprawie obszarów specjalnej ochrony ( Dz. U. z 2022r. poz. 840)

Obszary ochrony przyrody w oddaleniu:

- Rezerwat Buki Wysoczyzny Elbląskiej – 0,35 km
- Park Krajobrazowy Wysoczyzny Elbląskiej otulina – 1,5 km
- Rezerwat Dolina rzeki Stradanki - 2,2 km
- Rezerwat Kadyński Las – 2,5 km
- Rezerwat Pióropusznikowy Jar – 5,1 km
- Park Krajobrazowy Mierzeja Wiślana 7,2 km

Projektowane przedsięwzięcie nie będzie powodowało zagrożenia dla środowiska przyrodniczego. Projektowany obiekt nie będzie zakłócać estetyki krajobrazu.

Zgodnie z Rozporządzeniem Rady Ministrów z dnia 9 listopada 2010 r. w sprawie określenia przedsięwzięć mogących znacząco oddziaływać na środowisko (Dz. U. z 2016, poz. 71), **przedmiotowe przedsięwzięcie o długości całkowitej poniżej 1 km nie należy do przedsięwzięć mogących potencjalnie znacząco oddziaływać na środowisko zgodnie z § 3 ust.1 pkt 60: drogi o nawierzchni twardej o całkowitej długości przedsięwzięcia powyżej 1 km inne niż wymienione w § 2 ust. 1 pkt 31 i 32 oraz obiekty mostowe w ciągu drogi o nawierzchni twardej, z wyłączeniem przebudowy dróg oraz obiektów mostowych, służących do obsługi stacji elektroenergetycznych i zlokalizowanych poza obszarami objętymi formami ochrony przyrody, o których mowa w art. 6 ust. 1 pkt 1—5, 8 i 9 ustawy z dnia 16 kwietnia 2004 r. o ochronie przyrody.**

**W związku z powyższym planowane przedsięwzięcie nie kwalifikuje się do przedsięwzięć mogących znacząco oddziaływać na środowisko i w świetle obowiązujących przepisów nie wymaga uzyskania decyzji o środowiskowych uwarunkowaniach zgody na realizację przedsięwzięcia.**

Zgodnie z zapisami zawartymi w notatce z lustracji terenowej dla planowanej inwestycji na potrzeby wymagań dobrej praktyki leśnej – Nadleśnictwo Elbląg 7.02.2023 r. **prace związane z przebudową przepustu należy wykonywać poza okresem lęgowym orla bielika tj. z wyłączeniem okresu od stycznia do lipca.**

W czasie budowy oraz w okresie użytkowania obiektu, zastosowane materiały nie będą mieć negatywnego wpływu na wody powierzchniowe i glebę.

Na etapie prowadzenia prac istnieje możliwość wystąpienia okresowej emisji spalin oraz hałasu do powietrza spowodowane pracą sprzętu budowlanego.

W czasie realizacji inwestycji, oddziaływanie na środowisko należy zminimalizować poprzez poniższe rozwiązania:

- zorganizować plac budowy oraz jego zaplecze zapewniając oszczędne korzystanie z terenu i minimalne przekształcenie jego powierzchni,



- do wykonywania prac zastosować sprawne techniczne maszyny i urządzenia, w celu wyeliminowania niebezpieczeństwa skażenia wody i gleby,
- teren budowy wyposażać w maty oraz środki absorpcyjne służące do miejscowej i szybkiej neutralizacji ewentualnych zanieczyszczeń substancjami ropopochodnymi,
- podczas przebudowy obiektu budowlanego nad korytem cieku zastosować podesty i osłony zabezpieczające oraz kurtyny osłaniające w celu ochrony ekosystemu wodnego przed zanieczyszczeniami,
- wszelkie prace związane z budową obiektu należy prowadzić tylko w porze dziennej,
- w trakcie prac nad przywracaniem roślinności na terenach objętych pracami ziemnymi należy wykorzystywać rodzime (nie uszlachetnione) gatunki traw,
- po zakończeniu prac teren uporządkować bez zbędnej zwłoki,
- należy ograniczyć emisję pyłu z placu budowy: m.in. unikać rozsypywania minerałów pylistych, składowiska materiałów pylistych osłaniać przed działaniem wiatru, w dni słoneczne stosować zraszanie potencjalnych miejsc wtórnego pylenia,
- teren zaplecza budowy należy uszczelniać, wszelkie miejsca wyznaczone do przechowywania substancji podatnych na migracje w środowisko gruntowo-wodne powinny być materiałami izolacyjnymi, - powstające w trakcie budowy odpady wykorzystywać w miejscu ich wytworzenia; odpady które nie będą mogły zostać powtórnie wykorzystane należy magazynować selektywnie w wydzielonym miejscu, w sposób zabezpieczający środowisko przed ewentualnym zanieczyszczeniem, a następnie przekazywać do odzysku lub unieszkodliwiania specjalistycznym firmom posiadającym stosowne uprawnienia,
- magazynować wytworzone odpady niebezpieczne w szczelnych pojemnikach wykonanych z materiałów odpornych na działanie substancji zawartych w tych odpadach, a następnie przekazywać do utylizacji wyspecjalizowanym firmom posiadającym zezwolenia w zakresie świadczenia usług.

Ponadto należy zmniejszyć oddziaływanie na środowisko poprzez:

- zapewnienie pojemników na odpady,
- utrzymanie porządku na terenie budowy,
- zapewnienie sanitariatów,
- pełną rekultywację terenu wykorzystywanego w czasie budowy,
- przeciwdziałanie dostaniu się zanieczyszczeń do gruntu oraz wody,
- właściwą eksploatację i konserwację sprzętu budowlanego,
- utylizację wszelkich odpadów zgodnie z obowiązującymi przepisami.

Budowa przepustu zapewni bezpieczeństwo konstrukcji obiektu, nasypu drogowego oraz samej drogi, a jednocześnie wykluczy powstanie zatoru i podtopienia lub zalania gruntów znajdujących się w zlewni rzeki Grabianki. Oddziaływanie na środowisko neutralne.

Budowa przepustu podyktowana jest zachowaniem drożności rzeki Grabianki oraz zapewnieniem ciągłości funkcji transportowej przyległych terenów oraz gospodarki leśnej.

## 6. WARUNKI OCHRONY PRZECIWPOŻAROWEJ

Przebudowa przepustu pozostaje bez związku z wymogami dotyczącymi ochrony przeciwpożarowej. Wszystkie materiały użyte do wykonania przepustu muszą spełniać wymagania Rozporządzenia Ministra Infrastruktury z dnia 24 czerwca 2022 r. w sprawie przepisów techniczno-budowlanych dotyczących dróg publicznych (Dz. U. z 2022 roku, poz. 1518) tj. winny być wykonane całkowicie z niepalnych materiałów. Dotyczy to zarówno samej konstrukcji, jak i urządzeń umożliwiających dostęp do elementów przepustu.

Przestrzeń pod przepustem przeznaczona jest wyłącznie do przeprowadzenia wód rzeki Grabianki.

## 7. INFORMACJA O OBSZARZE ODDZIAŁYWANIA OBIEKTU

Z uwagi na warunki wynikające z:

- Decyzji Nr GD.ZUZ.2.4210.36.2023.MŻ z dnia 28.04.2023 r. pozwolenia wodnoprawnego na rozbiórkę istniejącego przepustu i budowę nowego przepustu na rzece Grabiance w km 7+650 w ciągu drogi leśnej w Leśnictwie Górki w miejscowości Kadyny, dz. nr 665, obręb Kadyny, powiat elbląski, gmina Tolkmicko, województwo warmińsko-mazurskie.
- Ustawy z dnia 7 lipca 1994 r. Prawo budowlane (Dz. U. z 2021 r. poz. 2351 z późn. zm.)
- Ustawy z dnia 18 lipca 2001 r. Prawo Wodne (tekst jednolity Dz. U. z 2017 r. poz. 1131 ze zm.)
- Rozporządzenie Ministra Infrastruktury z dnia 24 czerwca 2022 r. w sprawie przepisów techniczno-budowlanych dotyczących dróg publicznych (Dz.U. 2022 poz. 1518)
- PN85/S-10030 „Obiekty mostowe. Obciążenia.”
- PN-81B-03020 „Grunty budowlane. Posadowienie bezpośrednie budowli. Obliczenia statyczne i projektowanie.”

projektowana przebudowa nie wykracza poza działki nr 665, 710 obr. Kadyny i działkę nr 25 obr. Przybyłowo, stanowiącą teren leśny i wodę i będących własnością Inwestora.

W związku z tym, iż:

- planowane roboty nie wykraczają poza geodezyjne granice ww. działek,
- przebudowa przepustu nie powoduje ograniczenia przepływu i piętrzenia wody w korycie rzeki, tym samym nie stwarza zagrożenia podtapiania gruntów przyległych a funkcjonowanie obiektu nie będzie naruszać interesu osób trzecich,
- w trakcie opracowania przedmiotowej dokumentacji uzyskano wszelkie, wymagane odrębnymi przepisami decyzje, opinie i uzgodnienia, w których nie nałożono na Inwestora żadnych szczególnych ograniczeń wpływających na sposób zabudowy działek graniczących z obszarem przebudowy przepustu,

**stwierdza się, że obszar oddziaływania obiektu zamyka się w granicy działek nr 665, 710 obr. Kadyny i działkę nr 25 obr. Przybyłowo.**

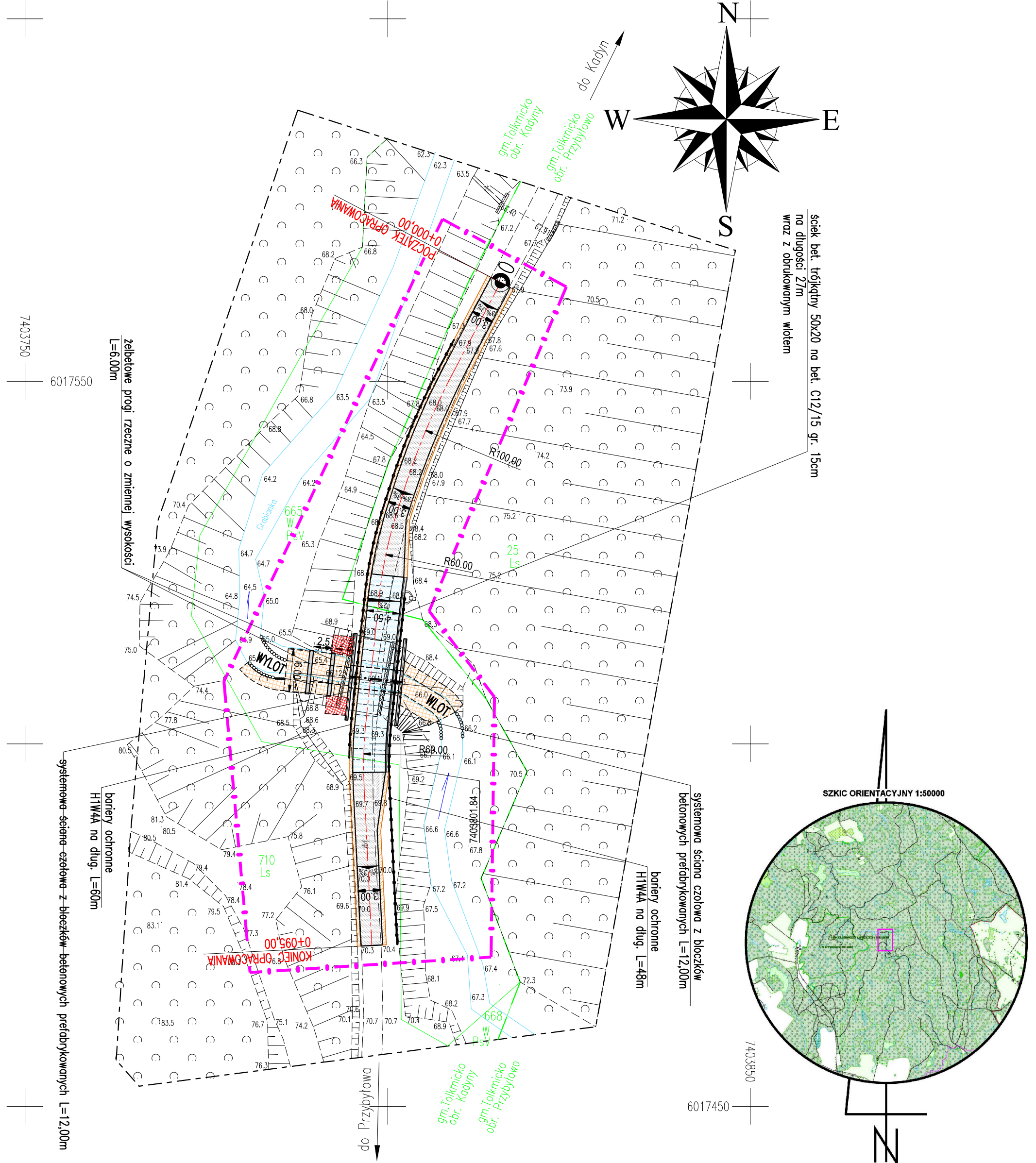
## II. CZĘŚĆ RYSUNKOWA

Rys. nr 1 - Projekt zagospodarowania terenu

skala 1: 500







Poświadczam się, że niniejszy dokument został opracowany w wyniku prac, których rezultaty zawiera operat techniczny wpisany do ewidencji materiałów państwowego zasobu geodezyjnego i kartograficznego.		MAPA DO CELÓW PROJEKTOWYCH		Przedsiębiorstwo Usług Geodezyjno - Kartograficznych	
Nazwa organu prowadzącego państwowy zasób geodezyjny i kartograficzny	STAROSTA ELBLĄSKI	Oznaczenie kancelaryjne zgłoszenia pracy geodezyjnej	GN.6640.1.1157.2022	Nr ks. rob. 163/2022	
Identyfikator ewidencyjny operatu technicznego	P.2804.2022.1170	Jednostka ewidencyjna	identyfikator	280409_5	
			nazwa	Talkmicko	
Data przyjęcia operatu technicznego do zasobu	2022-09-08	Obręb ewidencyjny	identyfikator	280409_5.0003, 00009	Kadyny–Przybyłowo dz. nr 665, 710, 25
			nazwa	Kadyny, Przybyłowo	
Imię, nazwisko i podpis osoby reprezentującej organ	Zofia Puzyrewska	Skala mapy	1:500		
Z up. STAROSTY Zofia Puzyrewska GŁÓWNY SPECJALISTA w Wydziale Geodezji i Kartografii Katastru i Nieruchomości	Elektronicznie podpisany przez Zofia Puzyrewska Data: 2022.09.08 14:07:11 +02'00'	Nazwa układu współrzędnych	prostokątnych płaskich	2000/7	Arkusz 1 (1)
			układu wysokości	PL–EVRF2007–NH	
		Oznaczenie granic obszaru, który był przedmiotem aktualizacji	-----		
		Informacje o służebnościach gruntowych zapisanych w KW, mających wpływ na zagospodarowanie gruntów, zlokalizowanych w granicach inwestycji	nie badano		
		Data opracowania mapy	04.08.2022 r.		

Przedstawiciel wykonawcy:

mgr inż.  
Marek Smoliński  
nr upr. 15399

.....

Kierownik roboty:

mgr inż.  
Marek Smoliński  
nr upr. 15399

.....

# PROJEKT ZAGOSPODAROWANIA TERENU

## Przebudowa przepustu w ciągu drogi leśnej nr inw. 220/222 oddz. 183 leśnictwo Górki w miejscowości Kadyn

### OZNACZENIA

skala 1:500

- zakres opracowania
- bariera ochronna HIW4A
- projektowane spadki poprzeczne
- oś projektowanej drogi
- nowierzchnia z płyt drogowych bet. gr. 15cm
- nowierzchnia z KLSM C90/3 0/31,5 gr. 15cm
- brukowiec na betonie C12/15 gr. 15cm
- dyble betonowe z rozbiórki
- pobocze z KLSM C90/3 0/31,5 gr. 15cm
- ściek bet. trójkątny L=6m na bet. C8/10 grub. 15cm wraz z obrukowanym wylotem
- poisada z kółków Ø100÷120, L=1200 w dnie rzeki

Nazwa obiektu	PRZEPUST W CIĄGU DROGI LEŚNEJ NR INW. 220/222 NA RZECZ GRABANNA W KM 7+650
Adres obiektu	OBREB KADYN DZ. NR. 665, 710, OBREB 00009 PRZYBYŁOWO DZ. NR. 25
Investor	Starostwo Powiatowe Naddzielnicko Elbląg z siedzibą w Elblągu
Tytuł	PRZEBUDOWA PRZEPUSTU W CIĄGU DROGI LEŚNEJ NR INW. 220/222 0002. 183 LEŚNICTWO GÓRKI W MIEJSCOWOŚCI KADYN
Nazwa rysunku	PROJEKT ZAGOSPODAROWANIA TERENU
Zespół projektowy	mgr inż. Agnieszka MORAWIAK
Projektant	mgr inż. Agnieszka MORAWIAK
Data opracowania	04/2023
Skala	1:500

### **III. DOKUMENTY**

- oświadczenie projektanta o sporządzeniu projektu zagospodarowania terenu zgodnie z obowiązującymi przepisami oraz zasadami wiedzy technicznej

## O Ś W I A D C Z E N I E

Na podstawie art. 34 ust. 3d pkt 3 Ustawy z dnia 7 lipca 1994 r. Prawo budowlane (Dz. U. z 2021 r. poz. 2351 z późn. zm) oświadczam, że projekt zagospodarowania terenu dla zamierzenia budowlanego:

**„Przebudowa przepustu w ciągu drogi leśnej nr inw. 220/222 oddz. 183 leśnictwo Górki  
w miejscowości Kadyny”**

sporządziłam zgodnie z obowiązującymi przepisami oraz zasadami wiedzy technicznej.

Projektant:

mgr inż. Agnieszka Morawiak  
uprawnienia do kierowania robotami i  
projektowania bez ograniczeń w spec. drogowej  
Upr. nr KUP.0129/CWOD/12  
nr WAM/0056/PBD/19

mgr inż. Agnieszka Morawiak  
WAM/0056/PBD/19  
w specjalności inżynierskiej drogowej

Elbląg, 14.04.2023r.





**Biuro Usług Inwestycyjnych**

**Grzegorz WALCZAK**

Gronowo Górne ul. Agatowa 131, 82-300 Elbląg

REGON 280129136

NIP 578-169-71-38

tel. kom. 793 936 588

# PROJEKT ARCHITEKTONICZNO-BUDOWLANY

NAZWA ZAMIERZENIA  
BUDOWLANEGO

**PRZEBUDOWA PRZEPUSTU W CIĄGU DROGI LEŚNEJ  
NR INW. 220/222 ODDZ. 183 LEŚNICTWO GÓRKI  
W MIEJSCOWOŚCI KADYNY**

ADRES  
I KATEGORIA OBIEKTU  
BUDOWLANEGO

**DROGA LEŚNA NR 220/222, GMINA TOLKMICKO,  
POWIAT ELBLĄSKI, WOJ. WARMIŃSKO-MAZURSKIE  
XXVIII**


NAZWA JEDNOSTKI  
EWIDENCYJNEJ,  
NAZWA I NUMER OBRĘBU  
EWIDENCYJNEGO,  
NUMERY DZIAŁEK  
EWIDENCYJNYCH,  
NA KTÓRYCH OBIEKT  
JEST USYTUOWANY

**JEDN. EWID. 280409\_5 TOLKMICKO  
OBRĘB 280409\_5.0003 KADYNY, DZIAŁKI NR: 665, 710  
OBRĘB 00009 PRZYBYŁOWO, DZIAŁKA NR: 25**

NAZWA INWESTORA  
I JEGO ADRES

**SKARB PAŃSTWA – PAŃSTWOWE GOSPODARSTWO LEŚNE  
LASY PAŃSTWOWE NADLEŚNICTWO ELBLĄG  
Z SIEDZIBĄ W ELBLĄGU  
UL. MARYMONCKA 5  
82-300 ELBLĄG**

## PROJEKTANT

IMIĘ I NAZWISKO	SPECJALNOŚĆ	NUMER UPRAWNIENÍ BUDOWLANYCH	DATA OPRACOWANIA	PODPIS
mgr inż. Agnieszka Morawiak	inżynierska drogowa	WAM/0056/PBD/19	kwiecień 2023 r.	

## SPIS TREŚCI PROJEKTU ARCHITEKTONICZNO-BUDOWLANEGO

<b>I. CZĘŚĆ OPISOWA .....</b>	<b>19</b>
1. RODZAJ I KATEGORIA OBIEKTU BUDOWLANEGO .....	19
2. ZAMIERZONY SPOSÓB UŻYTKOWANIA.....	19
3. UKŁAD PRZESTRZENNY.....	19
4. CHARAKTERYSTYCZNE PARAMETRY .....	20
PARAMETRY PROJEKTOWANEGO PRZEPUSTU .....	20
ROBOTY PRZYGOTOWAWCZE .....	20
PRZEPUST .....	20
NAWIERZCHNIA JEZDNI .....	21
KORYTO CIEKU .....	22
URZĄDZENIA BEZPIECZEŃSTWA RUCHU .....	22
URZĄDZENIA OBCE .....	22
ROZBIÓRKA ISTNIEJĄCEGO PRZEPUSTU .....	22
ORGANIZACJA RUCHU .....	22
UWAGI KOŃCOWE .....	22
5. OPINIA GEOTECHNICZNA .....	23
6. WPŁYW OBIEKTU BUDOWLANEGO NA ŚRODOWISKO.....	23
7. DANE DOTYCZĄCE WARUNKÓW OCHRONY PRZECIWPOŻAROWEJ .....	25
 <b>II. CZĘŚĆ RYSUNKOWA.....</b>	 <b>26</b>
 Rys. nr 1 - plan orientacyjny	skala 1: 10 000
Rys. nr 2 - plan sytuacyjny	skala 1: 500
Rys. nr 3 - widok, przekrój konstrukcyjny	skala 1: 50
Rys. nr 4 - profil podłużny	skala 1: 50/250
Rys. nr 5 - inwentaryzacja	skala 1: 50
  <b>III. DOKUMENTY .....</b>	  <b>33</b>
 - oświadczenie projektanta o sporządzeniu projektu architektoniczno-budowlanego zgodnie z obowiązującymi przepisami oraz zasadami wiedzy technicznej	

# I. CZĘŚĆ OPISOWA

## 1. RODZAJ I KATEGORIA OBIEKTU BUDOWLANEGO

Przedmiotem opracowania jest stalowy przepust drogowy z blachy falistej **HelCor HCPA-37**.

Kategoria obiektu budowlanego – **XXVIII** - drogowe i kolejowe obiekty mostowe, jak: mosty, estakady, kładki, przejścia podziemne, wiadukty, przepusty, tunele.

## 2. ZAMIERZONY SPOSÓB UŻYTKOWANIA

Konstrukcja przepustu o przekroju kołowo-łukowym o wymiarach  $B=3,08$  m i  $H=2,08$  m pozwala na swobodny przepływ wód rzeki Grabianki. Jednocześnie projektowana konstrukcja zapewnia ciągłość drogi leśnej nr 220/222, tym samym pozwala na korzystanie z niej przez pracowników leśnych jak i pieszych uczestników ruchu.

## 3. UKŁAD PRZESTRZENNY

Projektowany przepust drogowy z blachy falistej HelCor HCPA-37, zlokalizowany jest na rzece Grabiance w miejscu istniejącego przepustu żelbetowego, będącego w złym stanie technicznym. Obiekt zlokalizowany jest w ciągu drogi leśnej nr 220/222 w całości na działkach stanowiących własność Inwestora – Lasy Państwowe Nadleśnictwo Elbląg. W bezpośrednim sąsiedztwie przepustu nie ma zabudowań, tereny leśne.

Projektowany przepust wkomponowuje się w otaczający teren oraz w projektowaną niweletę drogi przecinającą naturalną linię rzeki. Nad przepustem na odcinku 27,00m projektowana jest nawierzchnia z płyt żelbetowych drogowych, pełnych o szerokości 4,50m. Na dojazdach projektowana jest nawierzchnia z kruszywa łamanego  $C_{90/3}$  0/31,5 o szerokości 3,00m.

Zarówno wlot jak i wylot przepustu będzie posiadał zakończenia w postaci pionowych ścian czołowych z prefabrykowanych bloków betonowych z nasypem z gruntu zbrojonego geosyntetykiem.

W celu zniwelowania dużego nachylenia dna rzeki a co za tym idzie spowolnienia silnego nurtu wód rzeki, od strony dolnej wody zaprojektowano dwa żelbetowe progi rzeczne o zmiennej wysokości. Dno koryta rzeki oraz skarpy, na wlocie i wylocie, dla zapewnienia trwałości konstrukcji przepustu umocniono brukowcem ułożonym na betonie C12/15 gr. 20cm.

Bezpieczeństwo uczestników ruchu zwiększą bariery energochłonne zamontowane na nasypie drogi.

Przyjęte rozwiązania są zgodne z zapisami zawartymi w Decyzji Nr GD.ZUZ.2.4210.36.2023.MŻ z dnia 28.04.2023 r. pozwolenia wodnoprawnego na rozbiórkę istniejącego przepustu i budowę nowego przepustu na rzece Grabiance w km 7+650 w ciągu drogi leśnej w Leśnictwie Górki w miejscowości Kadyny, dz. nr 665, obręb Kadyny, powiat elbląski, gmina Tolkmicko, województwo warmińsko-mazurskie.

## 4. CHARAKTERYSTYCZNE PARAMETRY

### PARAMETRY PROJEKTOWANEGO PRZEPUSTU

- klasa obciążeń - A wg PN-85/S-10030 oraz PN-EN 1991-2:2007
- rzędna dna wlotu w osi przepustu **65,84 m.p.p.m.**
- rzędna dna wylotu w osi przepustu **65,77 m.p.p.m.**
- długość przepustu, umożliwiającą uzyskanie odpowiedniej szerokości korony drogi leśnej [4,50m +(2x1,00m)], wynosząca **7,00m**.
- konstrukcja przepustu - stalowa konstrukcja z blachy falistej **HelCor HCPA-37** (Krajowa Ocena Techniczna Nr IBDiM-KOT-2017/0042)
  - światło poziome – **3,08m**
  - światło pionowe – **2,08m**
  - całkowita długość przepustu – **7,00m**.
  - powierzchnia przekroju przepustu – **4,94m<sup>2</sup>**
- klasa drogi - **droga leśna**
- drogowe bariery ochronne zewnętrzne (z poręczą) umieszczone w odległości 0,5m od krawędzi jezdni
- usytuowanie w planie sytuacyjnym - pod kątem **100,00g** w stosunku do osi drogi leśnej.

### ROBOTY PRZYGOTOWAWCZE

W celu umożliwienia wykonania prac zasadniczych, należy oznakować i zabezpieczyć bezpośrednią strefę robót. Projekt przewiduje całkowite zamknięcie drogi leśnej na czas robót.

### PRZEPUST

Ustrój niosący stanowi przepust stalowy z blachy falistej ocynkowanej HelCor HCPA-37. Całkowita długość przepustu wynosi 7,00m. Powierzchnia przekroju wynosi 4,94m<sup>2</sup>. Światło poziome wynosi 3,08m, a światło pionowe 2,08m. Wlot przepustu zaprojektowano na rzędnej 65,84m.n.p.m., wylot zaprojektowano na rzędnej 65,77m.n.p.m. Głowice przepustu po obu stronach należy wykonać w postaci pionowych ścian z prefabrykowanych bloczków betonowych z nasypem z gruntu zbrojonego geosyntetykiem. Z uwagi na ukształtowanie skarp koryta rzeki powyższe ściany zaprojektowano o długości 12,00m, posadowione na ławie żelbetowej 30x60cm z betonu C25/30.

Oś projektowanego przepustu usytuowana jest pod kątem 100,00 gradów do osi drogi leśnej.

Przepust posadowiony będzie na fundamencie z kruszywa 0/31,5 odseparowanym od podłoża geowłókniną separacyjną.

Skarpy nasypu drogi leśnej należy obsypać humusem i obsiać trawą.

## NAWIERZCHNIA JEZDNI

Budowa przepustu wymusza przebudowę jezdni drogi leśnej.

Nad przepustem, na odcinku 27,00m projektuje się wykonanie nowej konstrukcji jezdni z płyt drogowych żelbetowych pełnych:

- pobocze z kruszywa 1,00m + jezdni 4,50m + pobocze z kruszywa 1,00m

Natomiast na dojazdach po obu stronach przepustu, odcinki o długości 44,00m oraz 23,90m, należy wykonać kruszywa łamanego C<sub>90/3</sub> 0/31,5 o szerokości 3,00m:

- pobocze gruntowe 1,00m + jezdni 3,00m + pobocze gruntowe 1,00m

### Konstrukcja nawierzchni jezdni nad przepustem:

- |   |            |
|---|------------|
| - płyty żelbetowe drogowe pełne 150cm x 300cm   | grub. 15cm |
| - podbudowa zasadnicza z mieszanki niezwiązanej z kruszywa C <sub>90/3</sub> , 0/31,5 | grub. 20cm |
| - w-wa odsączająca z piasku   | grub. 15cm |

### Konstrukcja nawierzchni jezdni na dojazdach:

- |   |            |
|---|------------|
| - nawierzchnia z mieszanki niezwiązanej z kruszywa C <sub>90/3</sub> , 0/31,5 | grub. 20cm |
|---|------------|

### Niweleta

Nowoprojektowaną niweletę drogi zaprojektowano na długości 95,00m maksymalnie nawiązując ją do układu wysokościowego istniejącej drogi leśnej. Niweleta posiada spadki podłużne od 1,39% do 3,12% oraz jeden łuk pionowy wklęsły o wartości R=400m.

### Przekrój poprzeczny

Projektowana jezdni w przekroju poprzecznym posiada szerokość od 3,00m do 4,50m. Na odcinkach prostych spadek poprzeczny daszkowy i=2% natomiast na łuku drogi spadek jednostronny i=2%.

Na wysokości nawierzchni z płyt drogowych pełnych zaprojektowano pobocze z kruszywa łamanego C<sub>90/3</sub> 0/31,5 o szerokości 1,00m. W obrębie dojazdów zaprojektowano pobocza gruntowe szer. 1,00m.

### Odwodnienie

Zaprojektowano powierzchniowe odwodnienie jezdni przez nadanie odpowiednich spadków podłużnych i poprzecznych jezdni za pomocą, których woda odprowadzana jest poprzez betonowe koryta ściekowe o przekroju trójkątnym (które zostały zaprojektowane po lewej stronie jezdni wzdłuż krawędzi) do betonowych (trapezowych) i brukowanych z kamienia na betonie koryt skarpowych, zaprojektowanych na skarpie korpusu drogowego, które odprowadzają wodę poza korpus drogi.

## KORYTO CIEKU

W celu zapobiegnięcia erozji dna i skarp koryta rzeki zastosowano ich umocnienie brukowcem na betonie. Na wlocie, dno oraz skarpy rzeki, należy umocnić na długości L=8m, natomiast na wylocie dno i skarpy rzeki należy umocnić na długości L=9m. Dodatkowo na dł. 6m umocniono skarpe zewnętrzną koryta rzeki.

W celu zniwelowania dużego nachylenia dna rzeki a co za tym idzie spowolnienia silnego nurtu wód rzeki, od strony dolnej wody zaprojektowano dwa żelbetowe progi rzeczne o zmiennej wysokości z

betonu C30/37, W8, F150. Pierwszy próg, zlokalizowany jest w odległości 2,50m od wylotu przepustu, drugi próg rzeczny zlokalizowany jest w odległości 5,50m od wylotu przepustu. Oba progi posiadają grubość 0,50m oraz wysokość: w dnie koryta 0,80m, natomiast na skarpach 1,60m.

## **URZĄDZENIA BEZPIECZEŃSTWA RUCHU**

W celu zachowania bezpieczeństwa użytkowników drogi, z uwagi na wysokie nasypy drogowe nad przepustem, w odległości 0,50m od krawędzi jezdni przewidziano montaż stalowych barier ochronnych typu SP-09/2 zgodnie z EN1317 – H1W4A. Po obu stronie prawej długość ww. barier wynosi po 60,00m, natomiast po stronie lewej, długość barier energochłonnych wynosi 48,00m.

## **URZĄDZENIA OBCE**

W obrębie budowanego przepustu nie ma zlokalizowanych urządzeń obcych.

## **ROZBIÓRKA ISTNIEJĄCEGO OBIEKTU**

W ramach robót przygotowawczych należy rozebrać istniejący przepust żelbetowy wraz z balustradami stalowymi. Wszystkie materiały z rozbiórki należy wywieźć na wysypisko i zutylizować.

## **ORGANIZACJA RUCHU**

Prowadzenie prac związanych z przebudową przepustu na przepust przewidziano przy całkowitym zamknięciu drogi dla ruchu.

Na czas prowadzenia robót, w celu ich zabezpieczenia, należy bezpośrednio przed i za obiektem usypać przemy z piasku wraz z zamontowanymi zaporami U-51 oraz znakiem B-1 „zakaz ruchu wszelkich pojazdów”.

## **UWAGI KOŃCOWE**

Wykonawca w trakcie realizacji robót zapewni ciągłą obsługę geodezyjną robót.

Wykonawca odpowiedzialny jest za wszelkie uszkodzenia spowodowane niewłaściwą realizacją robót.

Wszystkie zastosowane materiały i urządzenia muszą posiadać Aprobatę Techniczną wydawaną przez właściwe instytucje - zgodnie z Ustawą z dnia 5 lipca 1994r. "Prawo Budowlane" (Tekst ujednolicony Dz. U. Nr 89 z dn. 25 sierpnia 1994r. poz. 414).

Wszystkie prace prowadzić pod nadzorem osób posiadających odpowiednie uprawnienia budowlane, zgodnie z obowiązującymi przepisami budowlanymi i BHP, oraz z zasadami sztuki budowlanej.

Podczas wykonywania robót koryto cieku utrzymywać w stanie zapewniającym drożność. Roboty wykonywać w okresie niskiego przepływu wód. Zapewnić odpływ wody z górnej zlewni.



## 5. OPINIA GEOTECHNICZNA

Warunki gruntowo-wodne występujące w miejscu posadowienia projektowanego przepustu określa dokumentacja geotechniczna sporządzona przez Elbląskie Przedsiębiorstwo Geologiczne mgr inż. Daniel Kochanowski.

W miejscu posadowienia przepustu wykonano dwa otwory geotechniczne o głębokości 6,0m i na ich podstawie określono:

1. Warunki geotechniczne należy uznać za proste.
2. Grunty nośne stanowią:
  - średnio zagęszczone piaski drobne (warstwa nr II)
  - pyły w stanie plastycznym (warstwa nr IIIa)
  - pyły w stanie twardoplastycznym (warstwa nr IIIb)
3. Grunty słabonośne stanowią:
  - nasypy (warstwa nr I)

Grunty te nie nadają się do bezpośredniego posadowienia
4. Prace ziemne i fundamentowe, szczególnie w glinach należy prowadzić tak, aby nie dopuścić do naruszenia naturalnej struktury gruntu. Grunty spoiste są wrażliwe na dodatkowe zawilgocenie oraz przemarzanie, co prowadzi do obniżenia ich właściwości mechanicznych, a co za tym idzie, do obniżenia nośności podłoża. Z uwagi na możliwość uplastycznienia tych gruntów należy chronić dno wykopu fundamentowego przed zalewaniem wodami opadowymi. Po wykonaniu wykopów fundamentowych do docelowej rzędnej, powierzchnię należy niezwłocznie stabilizować chudym betonem. Aby nie dopuścić do naruszenia naturalnej struktury tych gruntów, ostatnią warstwę należy usunąć ręcznie bezpośrednio przed betonowaniem.
5. Grunty spoiste warstwy nr IIIa i IIIb są gruntami wysadzinowymi.
6. Stopień plastyczności gruntów spoistych ustalono na podstawie przeprowadzonych badań terenowych. Ulega on jednak wahaniom w zakresie zmiany wilgotności naturalnej i może być inny w trakcie prowadzenia robót.
7. Głębokość przemarzania w tym rejonie wynosi 1,0 m ppt.

## 6. WPŁYW OBIEKTU BUDOWLANEGO NA ŚRODOWISKO

Projektowany przepust na rzece Grabiance na terenie gminy Tolkmicko w ciągu drogi leśnej 220/222 oddz. 183 leśnictwo Górki, w całości znajduje się na obszarach ochrony przyrody:

- Parku Krajobrazowego Wysoczyzny Elbląskiej zgodnie z uchwałą Nr VI/51/85 WRN w Elblągu z dnia 26 kwietnia 1985 r. w sprawie utworzenia parków krajobrazowych oraz obszarów krajobrazu chronionego na terenie województwa elbląskiego
- Natura 2000 Obszar Specjalnej Ochrony PLB280029 siedlisk Doliny Erozyjnej Wysoczyzny Elbląskiej, powołany Rozporządzeniem Ministra Klimatu i Środowiska z dnia 12 stycznia 2022 r. w sprawie obszarów specjalnej ochrony ( Dz. U. z 2022r. poz. 840)

Obszary ochrony przyrody w oddaleniu:

- Rezerwat Buki Wysoczyzny Elbląskiej – 0,35 km
- Park Krajobrazowy Wysoczyzny Elbląskiej otulina – 1,5 km
- Rezerwat Dolina rzeki Stradanki - 2,2 km
- Rezerwat Kadyński Las – 2,5 km

- Rezerwat Pióropusznikowy Jar – 5,1 km
- Park Krajobrazowy Mierzeja Wiślana 7,2 km

Projektowane przedsięwzięcie nie będzie powodowało zagrożenia dla środowiska przyrodniczego. Projektowany obiekt nie będzie zakłócać estetyki krajobrazu.

Zgodnie z Rozporządzeniem Rady Ministrów z dnia 9 listopada 2010 r. w sprawie określenia przedsięwzięć mogących znacząco oddziaływać na środowisko (Dz. U. z 2016, poz. 71), **przedmiotowe przedsięwzięcie o długości całkowitej poniżej 1 km nie należy do przedsięwzięć mogących potencjalnie znacząco oddziaływać na środowisko zgodnie z § 3 ust.1 pkt 60:** drogi o nawierzchni twardej o całkowitej długości przedsięwzięcia powyżej 1 km inne niż wymienione w § 2 ust. 1 pkt 31 i 32 oraz obiekty mostowe w ciągu drogi o nawierzchni twardej, z wyłączeniem przebudowy dróg oraz obiektów mostowych, służących do obsługi stacji elektroenergetycznych i zlokalizowanych poza obszarami objętymi formami ochrony przyrody, o których mowa w art. 6 ust. 1 pkt 1–5, 8 i 9 ustawy z dnia 16 kwietnia 2004 r. o ochronie przyrody.

**W związku z powyższym planowane przedsięwzięcie nie kwalifikuje się do przedsięwzięć mogących znacząco oddziaływać na środowisko i w świetle obowiązujących przepisów nie wymaga uzyskania decyzji o środowiskowych uwarunkowaniach zgody na realizację przedsięwzięcia.**

Zgodnie z zapisami zawartymi w notatce z lustracji terenowej dla planowanej inwestycji na potrzeby wymagań dobrej praktyki leśnej – Nadleśnictwo Elbląg 7.02.2023 r. **prace związane z przebudową przepustu należy wykonywać poza okresem lęgowym orla bielika tj. z wyłączeniem okresu od stycznia do lipca.**

W czasie budowy oraz w okresie użytkowania obiektu, zastosowane materiały nie będą mieć negatywnego wpływu na wody powierzchniowe i glebę.

Na etapie prowadzenia prac istnieje możliwość wystąpienia okresowej emisji spalin oraz hałasu do powietrza spowodowane pracą sprzętu budowlanego.

W czasie realizacji inwestycji, oddziaływanie na środowisko należy zminimalizować poprzez poniższe rozwiązania:

- zorganizować plac budowy oraz jego zaplecze zapewniając oszczędne korzystanie z terenu i minimalne przekształcenie jego powierzchni,
- do wykonywania prac zastosować sprawne techniczne maszyny i urządzenia, w celu wyeliminowania niebezpieczeństwa skażenia wody i gleby,
- teren budowy wyposażać w maty oraz środki absorpcyjne służące do miejscowej i szybkiej neutralizacji ewentualnych zanieczyszczeń substancjami ropopochodnymi,
- podczas przebudowy obiektu budowlanego nad korytem cieku zastosować podesty i osłony zabezpieczające oraz kurtyny osłaniające w celu ochrony ekosystemu wodnego przed zanieczyszczeniami,
- wszelkie prace związane z budową obiektu należy prowadzić tylko w porze dziennej,
- w trakcie prac nad przywracaniem roślinności na terenach objętych pracami ziemnymi należy wykorzystywać rodzime (nie uszlachetnione) gatunki traw,
- po zakończeniu prac teren uprządkować bez zbędnej zwłoki,
- należy ograniczyć emisję pyłu z placu budowy: m.in. unikać rozsypywania minerałów pylistych, składowiska materiałów pylistych osłaniać przed działaniem wiatru, w dni słoneczne stosować zraszanie potencjalnych miejsc wtórnego pylenia,
- teren zaplecza budowy należy uszczelniać, wszelkie miejsca wyznaczone do przechowywania substancji podatnych na migrację w środowisko gruntowo-wodne powinny być materiałami izolacyjnymi, - powstające w trakcie budowy odpady wykorzystywać w miejscu ich wytworzenia; odpady które nie będą mogły zostać powtórnie wykorzystane należy magazynować selektywnie w wydzielonym miejscu, w sposób zabezpieczający środowisko przed ewentualnym zanieczyszczeniem,

a następnie przekazywać do odzysku lub unieszkodliwiania specjalistycznym firmom posiadającym stosowne uprawnienia,

- magazynować wytworzone odpady niebezpieczne w szczelnych pojemnikach wykonanych z materiałów odpornych na działanie substancji zawartych w tych odpadach, a następnie przekazywać do utylizacji wyspecjalizowanym firmom posiadającym zezwolenia w zakresie świadczenia usług.

Ponadto należy zmniejszyć oddziaływanie na środowisko poprzez:

- zapewnienie pojemników na odpady,
- utrzymanie porządku na terenie budowy,
- zapewnienie sanitariatów,
- pełną rekultywację terenu wykorzystywanego w czasie budowy,
- przeciwdziałanie dostaniu się zanieczyszczeń do gruntu oraz wody,
- właściwą eksploatację i konserwację sprzętu budowlanego,
- utylizację wszelkich odpadów zgodnie z obowiązującymi przepisami.

Budowa przepustu zapewni bezpieczeństwo konstrukcji obiektu, nasypu drogowego oraz samej drogi, a jednocześnie wykluczy powstanie zatoru i podtopienia lub zalania gruntów znajdujących się w zlewni rzeki Grabianki. Oddziaływanie na środowisko neutralne.

Budowa przepustu podyktowana jest zachowaniem drożności rzeki Grabianki oraz zapewnieniem ciągłości funkcji transportowej przyległych terenów oraz gospodarki leśnej.

## 7. DANE DOTYCZĄCE WARUNKÓW OCHRONY PRZECIWPOŻAROWEJ

Przebudowa przepustu pozostaje bez związku z wymogami dotyczącymi ochrony przeciwpożarowej. Wszystkie materiały użyte do wykonania przepustu muszą spełniać wymagania Rozporządzenia Ministra Infrastruktury z dnia 24 czerwca 2022 r. w sprawie przepisów techniczno-budowlanych dotyczących dróg publicznych (Dz. U. z 2022 roku, poz. 1518) tj. winny być wykonane całkowicie z niepalnych materiałów. Dotyczy to zarówno samej konstrukcji, jak i urządzeń umożliwiających dostęp do elementów przepustu.

Przestrzeń pod przepustem przeznaczona jest wyłącznie do przeprowadzenia wód rzeki Grabianki.

## II. CZĘŚĆ RYSUNKOWA

Rys. nr 1 - plan orientacyjny  
Rys. nr 2 - plan sytuacyjny  
Rys. nr 3 - widok, przekrój konstrukcyjny  
Rys. nr 4 - profil podłużny  
Rys. nr 5 - inwentaryzacja

skala 1: 10 000  
skala 1: 500  
skala 1: 50  
skala 1: 50/250  
skala 1: 50

### **III. DOKUMENTY**

- oświadczenie projektanta o sporządzeniu projektu architektoniczno-budowlanego zgodnie z obowiązującymi przepisami oraz zasadami wiedzy technicznej

## O Ś W I A D C Z E N I E

Na podstawie art. 34 ust. 3d pkt 3 Ustawy z dnia 7 lipca 1994 r. Prawo budowlane (Dz. U. z 2021 r. poz. 2351 z późn. zm) oświadczam, że projekt architektoniczno-budowlany dla zamierzenia budowlanego:

**„Przebudowa przepustu w ciągu drogi leśnej nr inw. 220/222 oddz. 183 leśnictwo Górki  
w miejscowości Kadyny”**

sporządziłam zgodnie z obowiązującymi przepisami oraz zasadami wiedzy technicznej.

mgr inż. Agnieszka Morawiak  
uprawnienia do kierowania robotami i  
projektowania bez ograniczeń w spec. drogowej  
Upr. nr KUP.0123/CWOD/12  
nr WAM/0056/PBD/19

Projektant:

mgr inż. Agnieszka Morawiak  
WAM/0056/PBD/19  
w specjalności inżynierskiej drogowej

Elbląg, 14.04.2023r.





**Biuro Usług Inwestycyjnych**

**Grzegorz WALCZAK**

Gronowo Górne ul. Agatowa 131, 82-300 Elbląg

REGON 280129136 NIP 578-169-71-38

tel. kom. 793 936 588

## OPINIE, UZGODNIENIA, POZWOLENIA I INNE DOKUMENTY

NAZWA ZAMIERZENIA  
BUDOWLANEGO

**PRZEBUDOWA PRZEPUSTU W CIĄGU DROGI LEŚNEJ  
NR INW. 220/222 ODDZ. 183 LEŚNICTWO GÓRKI  
W MIEJSCOWOŚCI KADYNY**

ADRES  
I KATEGORIA OBIEKTU  
BUDOWLANEGO

**DROGA LEŚNA NR 220/222, GMINA TOLKMICKO,  
POWIAT ELBLĄSKI, WOJ. WARMIŃSKO-MAZURSKIE  
XXVIII**

NAZWA JEDNOSTKI  
EWIDENCYJNEJ,  
NAZWA I NUMER OBRĘBU  
EWIDENCYJNEGO,  
NUMERY DZIAŁEK  
EWIDENCYJNYCH,  
NA KTÓRYCH OBIEKT  
JEST USYTUOWANY

**JEDN. EWID. 280409\_5 TOLKMICKO  
OBRĘB 280409\_5.0003 KADYNY, DZIAŁKI NR: 665, 710  
OBRĘB 00009 PRZYBYŁOWO, DZIAŁKA NR: 25**

NAZWA INWESTORA  
I JEGO ADRES

**SKARB PAŃSTWA – PAŃSTWOWE GOSPODARSTWO LEŚNE  
LASY PAŃSTWOWE NADLEŚNICTWO ELBLĄG  
Z SIEDZIBĄ W ELBLĄGU  
UL. MARYMONCKA 5  
82-300 ELBLĄG**

WYKAZ DOKUMENTÓW

- informacja dotycząca bezpieczeństwa i ochrony zdrowia
- kopia decyzji o nadaniu uprawnień do projektowania;
- kopia zaświadczenia o przynależności do Izby Inżynierów Budownictwa;
- kopia decyzji Nr GD.ZUZ.2.4210.36.2023.MŻ z dnia 28.04.2023 r. pozwolenia wodnoprawnego na rozbiórkę istniejącego przepustu i budowę nowego przepustu na rzece Grabiance w km 7+650 w ciągu drogi leśnej w Leśnictwie Górki w miejscowości Kadyny, dz. nr 665, obręb Kadyny, powiat elbląski, gmina Tolkmicko, województwo warmińsko-mazurskie.
- kopia decyzji Nr POŚ.6730.17.2022 z dnia 22.12.2022 r. o warunkach zabudowy
- Notatka z lustracji terenowej dla planowanej inwestycji na potrzeby wymagań dobrej praktyki leśnej – Nadleśnictwo Elbląg 07.02.2023 r
- uzgodnienie Park Krajobrazowy Wysoczyzny Elbląskiej nr PKWE-7220-OB-1/2023/ZZ z dnia 21.02.2023 r.
- uzgodnienie Okręgu Polskiego Związku Wędkarskiego nr GRW11/2023/GS z dnia 22.02.2023r.



## Biuro Usług Inwestycyjnych

**Grzegorz WALCZAK**

Gronowo Górne ul. Agatowa 131, 82-300 Elbląg

REGON 280129136

NIP 578-169-71-38

tel. kom. 793 936 588

# INFORMACJA DOTYCZĄCA BEZPIECZEŃSTWA I OCHRONY ZDROWIA

NAZWA OBIEKTU  
BUDOWLANEGO


**PRZEPUST W CIĄGU DROGI LEŚNEJ  
NR INW. 220/222 ODDZ. 183 LEŚNICTWO GÓRKI  
W MIEJSCOWOŚCI KADYNY**

ADRES OBIEKTU  
BUDOWLANEGO

**DROGA LEŚNA NR 220/222, GMINA TOLKMICKO,  
POWIAT ELBLĄSKI, WOJ. WARMIŃSKO-MAZURSKIE  
XXVIII**

NAZWA INWESTORA  
I JEGO ADRES

**SKARB PAŃSTWA – PAŃSTWOWE GOSPODARSTWO LEŚNE  
LASY PAŃSTWOWE NADLEŚNICTWO ELBLĄG  
Z SIEDZIBĄ W ELBLĄGU  
UL. MARYMONCKA 5  
82-300 ELBLĄG**

PROJEKTANT				
IMIĘ I NAZWISKO	SPECJALNOŚĆ	NUMER UPRAWNIENÍ BUDOWLANÝCH	DATA OPRACOWANIA	PODPIS
mgr inż. Agnieszka Morawiak	inżynieryjna drogowa	WAM/0056/PBD/19	kwiecień 2023 r.	

**1) zakres robót dla całego zamierzenia budowlanego oraz kolejność realizacji poszczególnych obiektów.**

Zakres robót dla całego zamierzenia inwestycyjnego, polegającego na przebudowie przepustu na rzece Grabiance w miejscowości Kadyny obejmuje realizację:

- rozebranie istniejącego obiektu mostowego zgodnie z zakresem przyjętym w dokumentacji
- wykonanie grodzy ziemnej na potrzeby tymczasowego przeprowadzenia wody cieku
- wykonanie fundamentu z kruszywa pod przepustem
- wykonanie ścian czołowych z fundamentami z prefabrykowanych bloczków wraz z gruntem zbrojonym
- wykonanie nowego przepustu z blachy stalowej falistej wraz z jego zasypką
- wykonanie nowych warstw konstrukcyjnych nawierzchni wraz z elementami odwodnienia
- wykonanie barier ochronnych nad przepustem
- wykonanie umocnienia dna rowu na wlocie i wylocie wraz z progami rzecznyymi

Kolejność realizacji poszczególnych obiektów będzie następująca:

- Rozebranie istniejącego przepustu.
- Wykonanie grodzy ziemnej pozwalającej na swobodne przeprowadzenie wód rzeki Grabianki w śladzie istniejącego koryta cieku oraz zapewniającą swobodne prowadzenie robót ziemnych.
- Wykonanie fundamentu kruszywowego
- Wykonanie nowego przepustu z blachy falistej
  - wykonanie fundamentu ścian z bloczków prefabrykowanych
  - ułożenie przepustu z blach karbowanych
  - wykonanie ścian czołowych z bloczków prefabrykowanych wraz z nasypem z gruntu zbrojonego
  - umocnienie koryta rowu gabionami kamiennymi
- Wykonanie umocnienia skarp i dna koryta rzeki wraz z betonowymi progami rzecznyymi
- Wykonanie nowej nawierzchni nad przepustem i dojazdach
- Wykonanie elementów odwodnienia powierzchniowego
- Zamontowanie barier energochłonnych nad przepustem

**2) wykaz istniejących obiektów budowlanych**

- droga o nawierzchni z kruszyw naturalnych,
- przepust o konstrukcji żelbetowej,

**3) elementy zagospodarowania działki lub terenu, które mogą stwarzać zagrożenie bezpieczeństwa i zdrowia ludzi;**

- składowanie materiałów budowlanych przeznaczonych do wbudowania odbywać się będzie częściowo obrębem pasa drogowego, a częściowo dowożone będą bezpośrednio od dostawcy na budowę i zużywane na bieżąco,
- wykonywanie wykopów – niebezpieczeństwo wpadnięcia do wykopu.

**4) przewidywane zagrożenia występujące podczas realizacji robót budowlanych, określające skalę i rodzaje zagrożeń oraz miejsce i czas ich występowania**

- wejście osób postronnych na teren realizacji budowy – możliwość wypadku,
- praca w wykopie w czasie wykonywania fundamentu oraz montażu przepustu - możliwość wpadnięcia do rowu, upadku z wysokości
- prace w zasięgu maszyn drogowych i dźwigu – możliwość wypadku.

**5) wskazanie sposobu prowadzenia instruktażu pracowników przed przystąpieniem do realizacji robót szczególnie niebezpiecznych**

Ze względu na charakter warunków realizacji robót instruktaż ogólny musi być prowadzony przed przystąpieniem do pracy oraz instruktaż stanowiskowy osobny dla obsługi poszczególnych maszyn i urządzeń, które będą stosowane w trakcie budowy i musi obejmować następujące elementy:

**INSTRUKTAŻ OGÓLNY OBEJMUJĄCY:**

- Przekazanie pracownikom, jaki zakres i rodzaj robót będzie wykonywany w danym okresie, rozdział zadań i odpowiedzialności dla poszczególnych pracowników,
- Zapoznanie pracowników z zagrożeniami mogącymi występować podczas realizacji robót,
- Wyznaczenie stref zagrożeń,
- Zapoznanie pracowników z organizacją robót, oraz organizacją transportu materiałów i organizacją komunikacji,
- Sprawdzenie i uzupełnienie w miarę potrzeb wyposażenia pracowników w sprzęt ochrony osobistej, oraz odzież ochronną itp.
- Sprawdzenie sprawności i stanu technicznego sprzętu i narzędzi wykorzystywanych do wykonywania robót,
- Przeszkolenie pracowników w zakresie posługiwania się sprzętem i narzędziami (dotyczyć to będzie pracowników, którzy po raz pierwszy będą używać danego sprzętu),
- Określenie zasad i sposobu zabezpieczenia terenu realizacji robót przed dostępem osób postronnych,
- Instruktaż w zakresie przestrzegania zasad bhp dotyczących realizacji robót i używania sprzętu budowlanego.

**INSTRUKTAŻ STANOWISKOWY OBEJMUJE:**

- Sprawdzenie i uzupełnienie w miarę potrzeb wyposażenia pracowników w niezbędny dla poszczególnych pracowników na danym stanowisku, sprzęt ochrony osobistej, oraz odzież ochronną itp.
- Sprawdzenie sprawności i stanu technicznego sprzętu i narzędzi, wykorzystywanych do wykonywania robót na danym stanowisku, zapoznanie pracownika (pracowników) z instrukcją obsługi urządzenia, do którego obsługi został przydzielony,
- Przeszkolenie pracowników w zakresie posługiwania się sprzętem i narzędziami ze szczególnym zwróceniem uwagi na prawidłowość ich użytkowania,
- Instruktaż w zakresie przestrzegania zasad bhp dotyczących używania powierzonego do użytkowania sprzętu budowlanego oraz sposobu sprawdzania jego sprawności i zabezpieczeń przed narażeniem zdrowia i życia w trakcie jego obsługi

**6) wskazanie środków technicznych i organizacyjnych, zapobiegających niebezpieczeństwom wynikającym z wykonywania robót budowlanych w strefach szczególnego zagrożenia zdrowia lub w ich sąsiedztwie, w tym zapewniających bezpieczną i sprawną komunikację, umożliwiającą szybką ewakuację na wypadek pożaru, awarii i innych zagrożeń**

**❖ Środki techniczne:**

- Sprzęt ochrony indywidualnej.
- Narzędzia i sprzęt budowlany (rusztowania, drabiny, żuraw, dźwig itp.) sprawny technicznie i wykorzystywany zgodnie z jego przeznaczeniem, instrukcja użytkowania i zasadami bhp.
- Tablice informacyjne oraz barierki lub taśmy uniemożliwiające wejście osobom postronnym podczas



wykonywania robót.

❖ **Środki organizacyjne:**

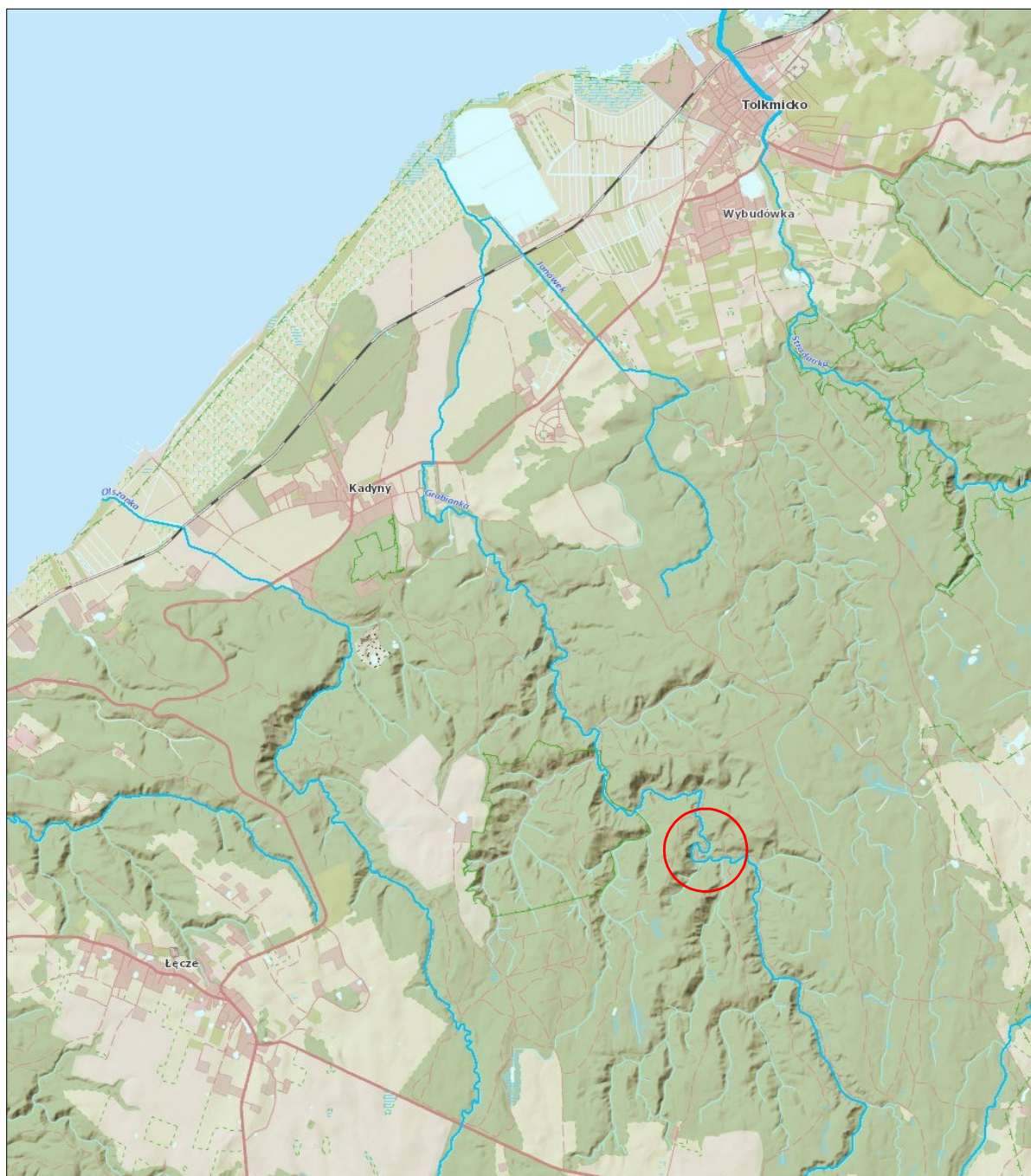
- Zabezpieczenie miejsca wykonywania robót przed dostępem osób postronnych, np. poprzez wygrodzenie miejsc robót folią białą-czerwoną.
- Ustalić z pracownikami harmonogram realizacji poszczególnych elementów robót i terminarzem wykonywania prac o szczególnym zagrożeniu bezpieczeństwa, aby uczulić ich, aby w tym okresie zachowali szczególną ostrożność przy wykonywaniu zagrożonych czynności.
- Robót nie wykonywać po zmroku, ani w warunkach złej widoczności,
- Nie wykonywać prac dźwigiem w pobliżu czynnych linii napowietrznych,

UWAGA: Plan bezp. i ochrony zdrowia na budowie sporządza się, jeżeli:

1. w trakcie budowy wykonywany będzie przynajmniej jeden z rodzajów robót bud. wymienionych w ust 2 art. 21 ustawy Prawo Budowlane lub
2. przewidywane roboty budowlane mają trwać dłużej niż 30 dni roboczych i jednocześnie będzie przy nich zatrudnionych, co najmniej 20 pracowników lub pracochłonność planowanych robót będzie przekraczać 500 osobodni.

**Przy projektowanym obiekcie występują okoliczności określone w art. 21a Ustawy Prawo Budowlane i Kierownik budowy jest zobowiązany do sporządzenia Planu BIOZ.**

# PLAN ORIENTACYJNY

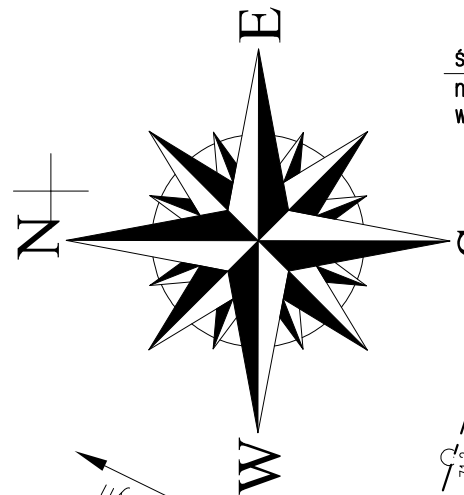


**BIURO USŁUG INWESTYCYJNYCH**  
Grzegorz WALCZAK

Gronowo Górne ul. Agatowa 131, 82-300 Elbląg  
tel. 793 93 65 88 e-mail: bui.elblag@wp.pl

Nazwa obiektu	PRZEPUST W CIĄGU DROGI LEŚNEJ NR INW. 220/222 NA RZECIE GRABIANKA W KM 7+650			
Adres obiektu	OBRĘB KADYNY DZ. NR: 665, 710; OBRĘB 00009 PRZYBYŁOWO DZ. NR: 25			
Inwestor	Skarb Państwa – Państwowe Gospodarstwo Leśne Lasy Państwowe Nadleśnictwo Elbląg z siedzibą w Elblągu			Stadium opracowania
Tytuł opracowania	<b>PRZEBUDOWA PRZEPUSTU W CIĄGU DROGI LEŚNEJ NR INW. 220/222 ODDZ. 183 LEŚNICTWO GÓRKI W MIEJSCOWOŚCI KADYNY</b>			P.A.B
				Branża drogi
Nazwa rysunku	<b>PLAN ORIENTACYJNY</b>			Data opracowania
Zespół projektowy	imię i nazwisko	nr uprawnień	podpis	04/2023
Projektował	mgr inż. Agnieszka MORAWIAK	WAM/0056/PBD/19 w specjalności inżynierii drogowej		Rys nr : <b>1</b>
				Skala 1:10000





ściek bet. trójkątny 50x20 na bet. C12/15 gr. 15cm  
na długości 27m  
wraz z obrukowanym wlotem

systemowa ściana czołowa z bloczków  
betonowych prefabrykowanych L=12,00m

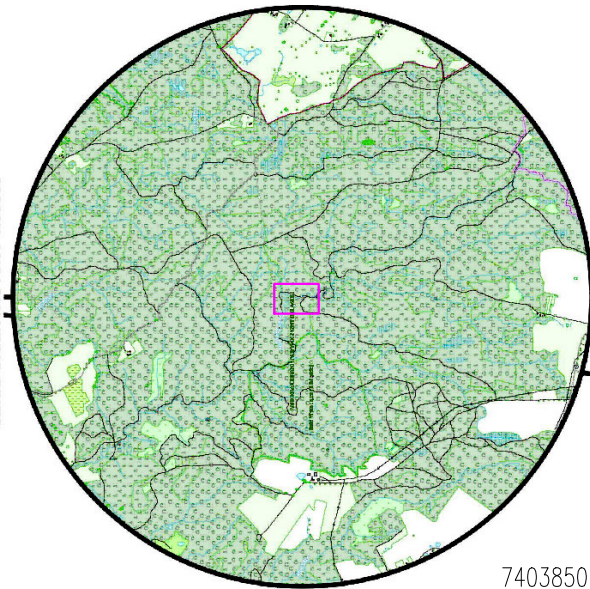
bariery ochronne  
H1W4A na dług. L=48m

zelbetowe progi rzeczne o zmiennej wysokości  
L=6.00m

bariery ochronne  
H1W4A na dług. L=60m

systemowa ściana czołowa z bloczków betonowych prefabrykowanych L=12,00m

SZKIC ORIENTACYJNY 1:50000



7403850

6017450

do Przybyłowa

### MAPA DO CELÓW PROJEKTOWYCH

Oznaczenie kancelaryjne zgłoszenia pracy geodezyjnej		Nr ks. rob. 163/2022	
Jednostka ewidencyjna		280409_5	
Obręb ewidencyjny	identyfikator	Tolmicko	
	nazwa	Kadyny-Przybyłowo	
Skala mapy	identyfikator	280409_5.0003, 00009	
	nazwa	Kadyny, Przybyłowo	
Nazwa układu		2000/7	
Oznaczenie granic obszaru, który był przedmiotem aktualizacji		PL-EVR2007-NH	
Informacje o służebnościach gruntowych zapisanych w KW, mających wpływ na zagospodarowanie gruntów, zlokalizowanych w granicach inwestycji		nie badano	
Data opracowania mapy		04.08.2022 r.	

Przedsiębiorstwo Usług Geodezyjno - Kartograficznych	ul. Bednarska 12 I / A 82-300 Elbląg
Przedstawiciel wykonawcy:	
mgr inż. Marek Smoliński nr upr. 15399	Kierownik robót:
mgr inż. Marek Smoliński nr upr. 15399	

Nazwa organu prowadzącego państwowy zasób geodezyjny i kartograficzny	STAROSTA ELBĄSKI
Identyfikator ewidencyjny operatu technicznego	P.2804.2022.1170
Data przyjęcia operatu technicznego	2022-09-08
Imię, nazwisko i podpis osoby reprezentującej organ	Zofia Puzyrewska

Elektronicznie podpisany przez  
Zofia Puzyrewska  
Data: 2022.09.08 14:07:11  
+02'00'

Zm. 5/2023  
Zofia Puzyrewska  
ul. Żelazna 10, 82-300 Elbląg  
w Wydziale Geodezji Kartografii i Maszyn / Informatyki

# PROJEKT ZAGOSPODAROWANIA TERENU

Przebudowa przepustu w ciągu drogi leśnej  
nr inw. 220/222 oddz. 183 leśnictwo Górki  
w miejscowości Kadyny

## OZNACZENIA

skala 1:500

--- Zakres opracowania

- Bariera ochronna H1W4A
- Projektowane spadki poprzeczne
- Rzędne projektowane
- Os projektowanej drogi
- Projektowana nawierzchnia z płyt drogowych bet.
- Nawierzchnia z KŁSM C90/3 gr. 15cm
- Brukowiec na betonie C12/15 gr. 15cm
- Pobocze z KŁSM C90/3 gr. 15cm



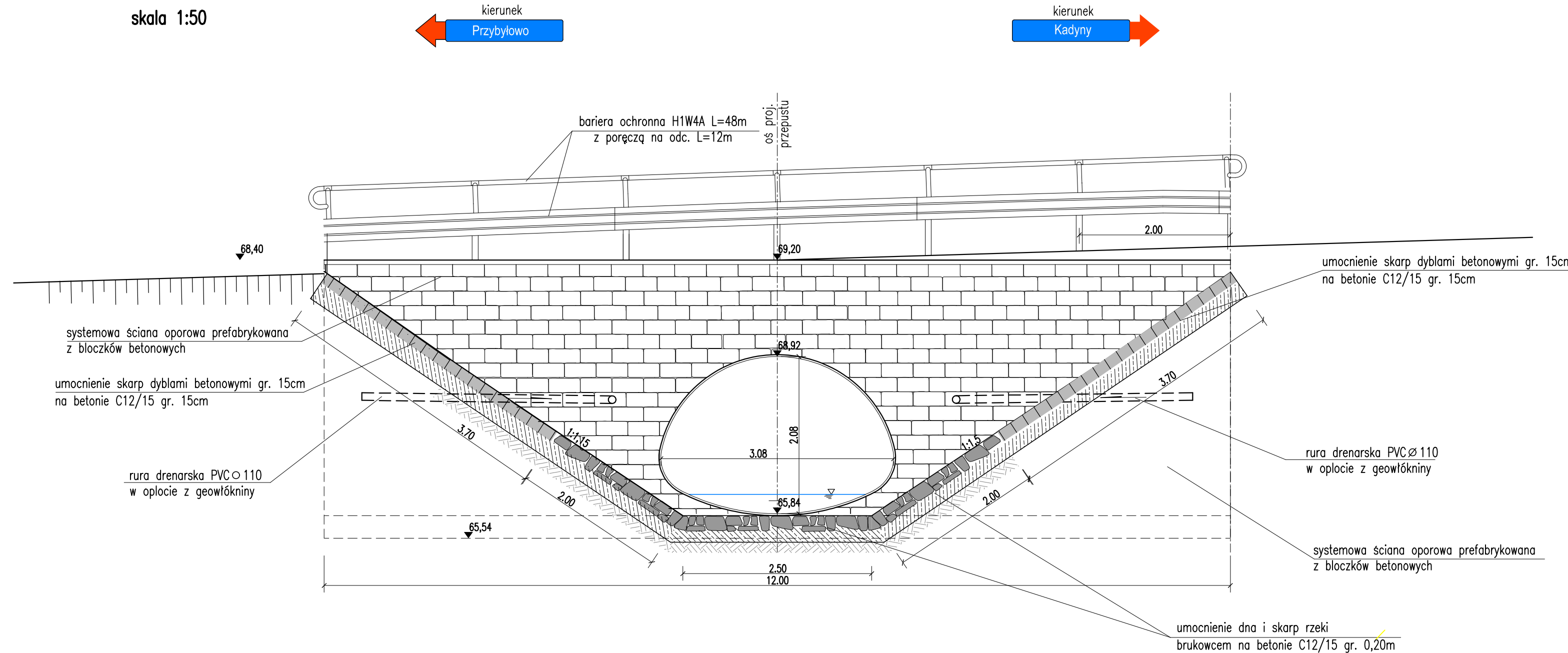
BIURO USŁUG INWESTYCYJNYCH  
Grzegorz WALCZAK

Gronowo Górne ul. Agatowa 131, 82-300 Elbląg  
tel. 793 93 65 88 e-mail: bui.elblag@wp.pl

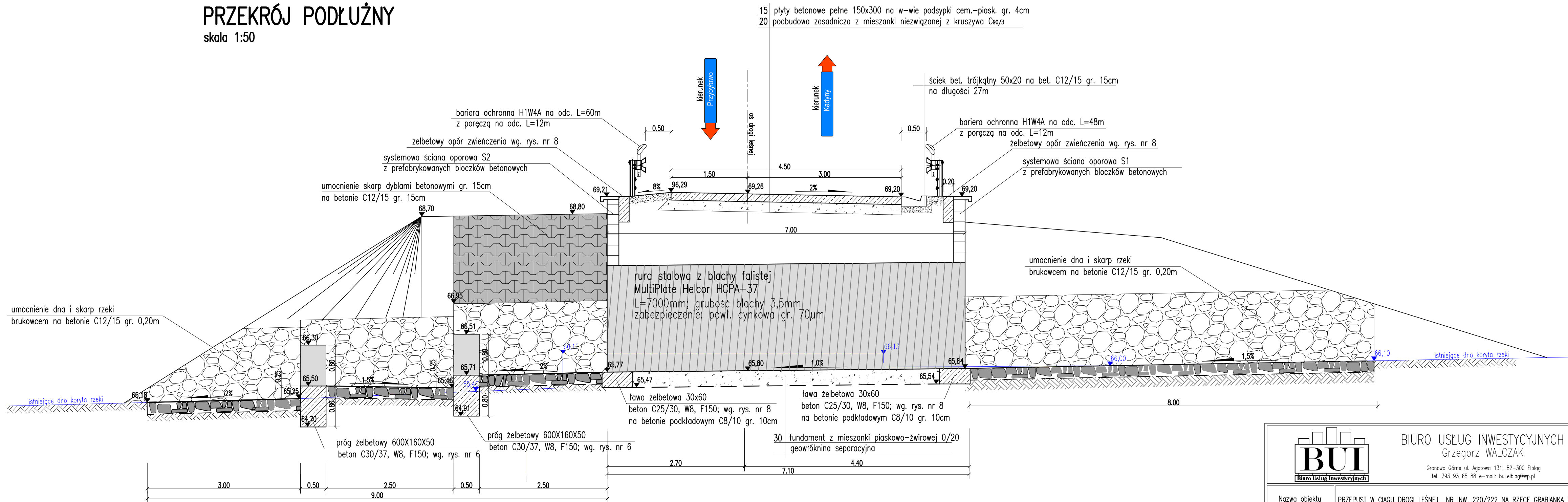
Nazwa obiektu	PRZEPUST W CIĄGU DROGI LEŚNEJ NR INW. 220/222 NA RZECIE GRABIANKA W KM 7+650		
Adres obiektu	OBRĘB KADYNY DZ. NR: 665, 710; OBRĘB 00009 PRZYBYŁOWO DZ. NR: 25		
Investor	Skarb Państwa – Państwowe Gospodarstwo Leśne Lasy Państwowe Nadleśnictwo Elbląg z siedzibą w Elblągu		Stadium opracowania
Tytuł opracowania	PRZEBUDOWA PRZEPUSTU W CIĄGU DROGI LEŚNEJ NR INW. 220/222 ODDZ. 183 LEŚNICTWO GÓRKI W MIEJSCOWOŚCI KADYNY		P.A.B
			Branża drogi
Nazwa rysunku	PROJEKT ZAGOSPODAROWANIA TERENU		Data opracowania
Zespół projektowy	imię i nazwisko	nr uprawnień	podpis
Projektował	mgr inż. Agnieszka MORAWIAK	WAM/0056/PBD/19 w specjalności inżynierskiej drogowej	04/2023
			Rys nr : 2
			Skala 1:500



WIDOK WLOTU  
skala 1:50



PRZEKRÓJ PODŁUŻNY  
skala 1:50

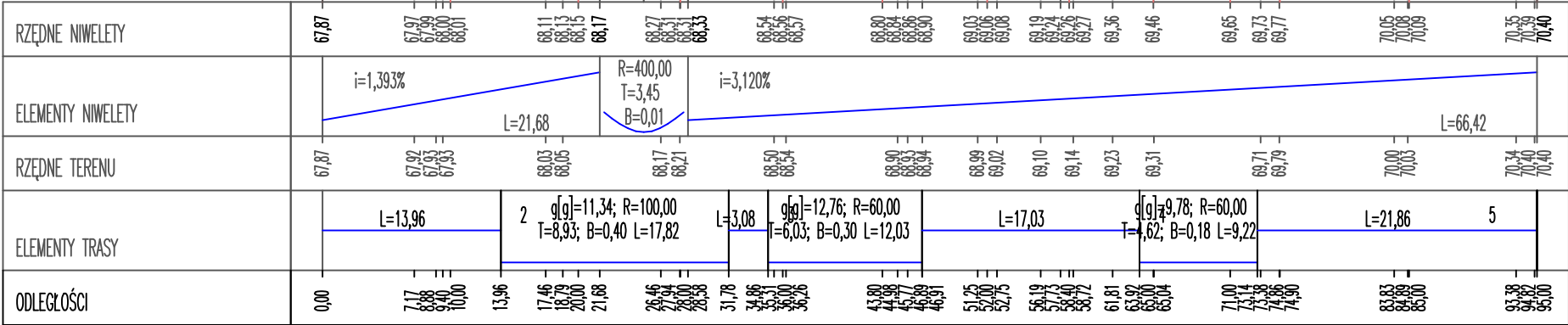


<div><div><div><div></div><div><b>BUI</b></div><div>Biurowie Usług Inwestycyjnych</div></div></div><div><div>BIURO USŁUG INWESTYCYJNYCH</div><div>Grzegorz WALCZAK</div><div>Gronowa Górna ul. Agatowa 131, 82-300 Elbląg</div><div>tel. 793 93 65 88 e-mail: bui.elblag@wp.pl</div></div></div>			
Nazwa obiektu	PRZEPUST W CIĄGU DRUGI LEŚNEJ NR INW. 220/222 NA RZECIE GRABIANKA W KM 7+650		
Adres obiektu	OBREB KADYNY DZ. NR: 665, 710; OBREB 00009 PRZYBYŁOWO DZ. NR: 25		
Inwestor	Skarb Państwa – Państwowe Gospodarstwo Leśne Lasy Państwowe Nadleśnictwo Elbląg z siedzibą w Elblągu		
Tytuł opracowania	PRZEBUDOWA PRZEPUSTU W CIĄGU DRUGI LEŚNEJ NR INW. 220/222 ODDZ. 183 LEŚNICTWO GÓRKA W MIEJSCOWOŚCI KADYNY		P.A.B. Branża: drogi
Nazwa rysunku	WIDOK, PRZEKRÓJ KONSTRUKCYJNY		Data opracowania
Zespół projektowy	imię i nazwisko	nr uprawnień	podpis
Projektował	mgr inż. Agnieszka MORAWIAK	WAM/0056/PBD/19 w specjalności inżynierskiej drogowej	
			Rys nr : 3
			Skala 1:50/1:5



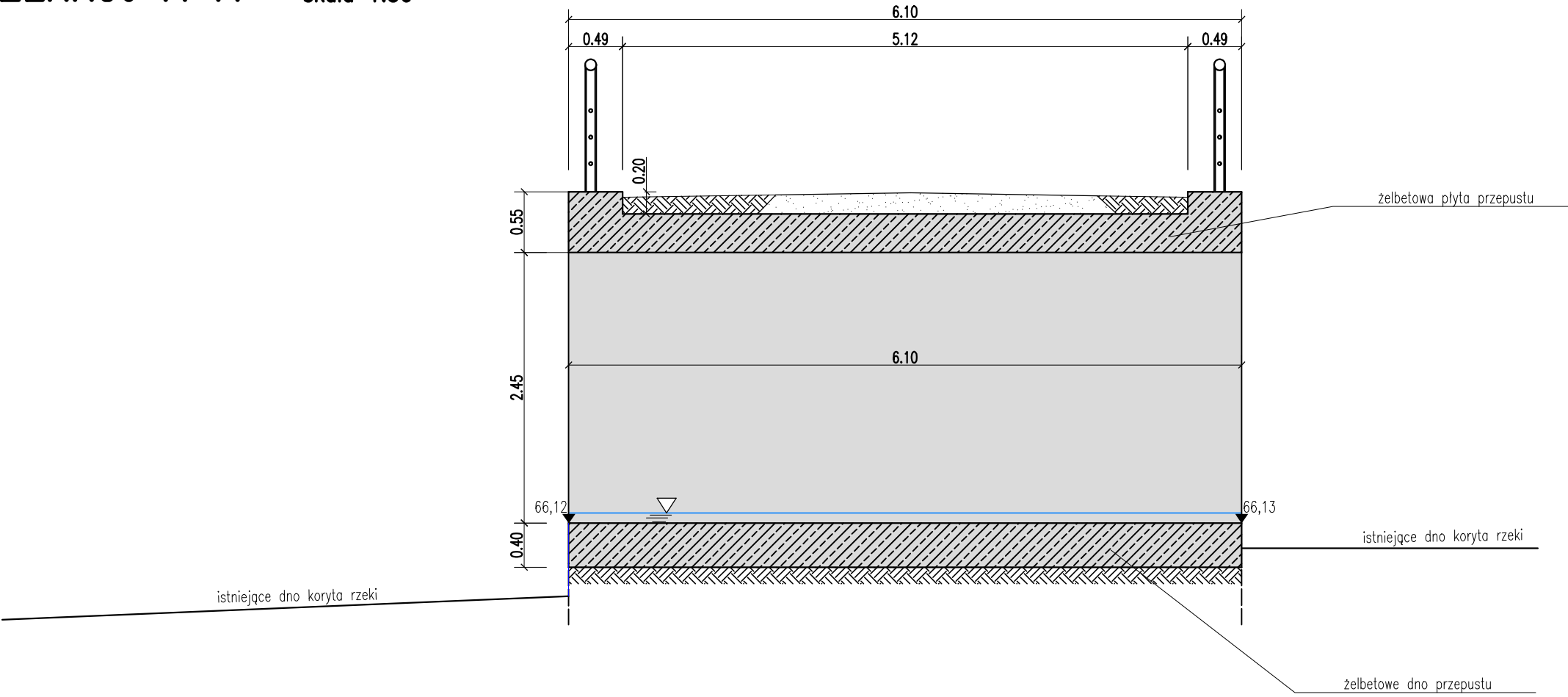
BIURO USŁUG INWESTYCYJNYCH  
Grzegorz WALCZAK

stwa – Państwowe Gospodarstwo Leśne  
we Nadleśnictwo Elbląg z siedzibą w Elblągu

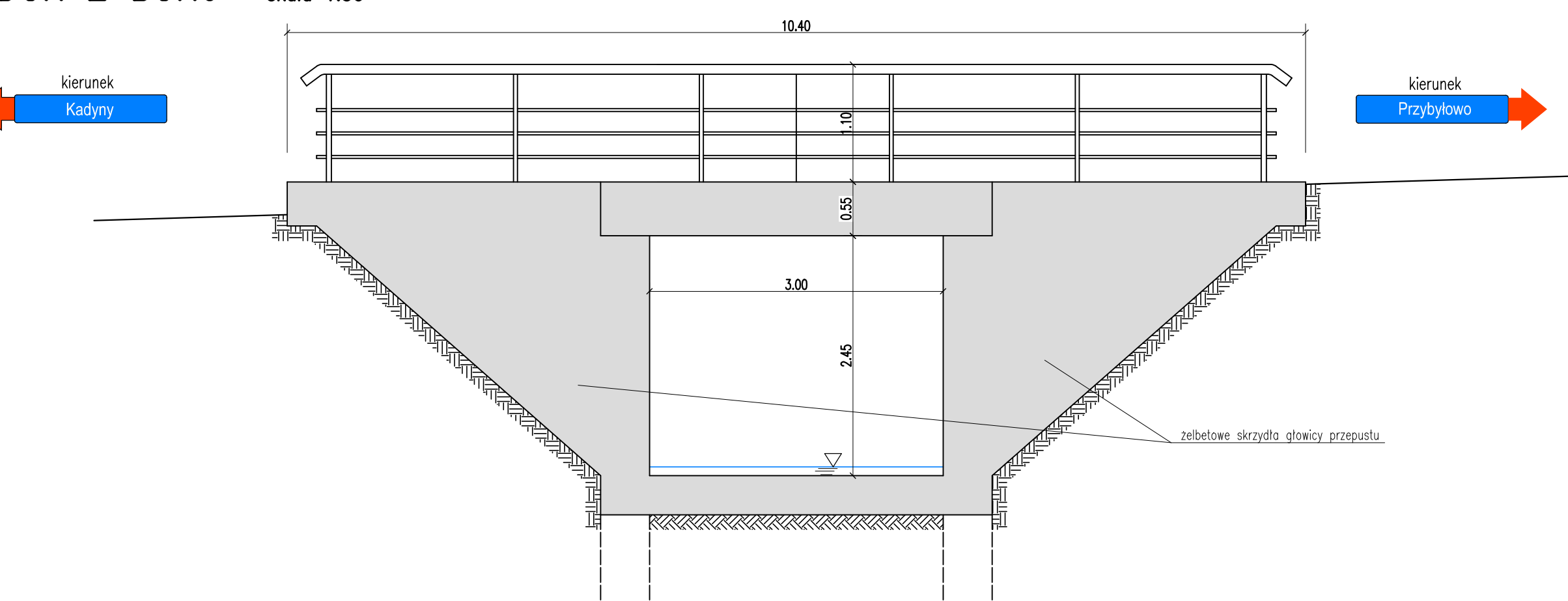


Nazwa obiektu	PRZEPUST W CIĄGU DROGI LEŚNEJ NR INW. 220/222 NA RZECIE GRABIANKA W KM 7+650		
Adres obiektu	OBRĘB KADYNY DZ. NR: 665, 710; OBRĘB 00009 PRZYBYŁOWO DZ. NR: 25		
Inwestor	Skarb Państwa – Państwowe Gospodarstwo Leśne Lasy Państwowe Nadleśnictwo Elbląg z siedzibą w Elblągu		Stadium opracowania
Tytuł opracowania	PRZEBUDOWA PRZEPUSTU W CIĄGU DROGI LEŚNEJ NR INW. 220/222 ODDZ. 183 LEŚNICTWO GÓRKI W MIEJSCOWOŚCI KADYNY		P.A.B  Branża drogi
Nazwa rysunku	PROFIL PODŁUŻNY		Data opracowania
Zespół projektowy	imię i nazwisko	nr uprawnień	podpis
Projektował	mgr inż. Agnieszka MORAWIAK	WAM/0056/PBD/19 w specjalności inżynierskiej drogowej	Rys. nr : <b>4</b>
			Skala 1:50/500

PRZEKRÓJ A-A skala 1:50



WIDOK Z BOKU skala 1:50



WIDOK Z GÓRY skala 1:50



<div><div><div><div><div></div><div>BUI</div><div>Biurowe Usługi Inżynierskie</div></div></div><div><div>BIURO USŁUG INWESTYCYJNYCH</div><div>Grzegorz WALCZAK</div><div>Gradowa Górna ul. Agatowa 131, 82-300 Elbląg</div><div>tel. 793 93 65 88 e-mail: bui.elblag@wp.pl</div></div></div></div>				
Nazwa obiektu	PRZEPUST W CIĄGU DROGI LEŚNEJ NR INW. 220/222 NA RZECIE GRABIANKA W KM 7+650			
Adres obiektu	OBRĘB KADYNY DZ. NR: 665, 710; OBRĘB 00009 PRZYBYŁOWO DZ. NR: 25			
Inwestor	Skarb Państwa – Państwowe Gospodarstwo Leśne Lasy Państwowe Nadleśnictwo Elbląg z siedzibą w Elblągu			Stadium opracowania
Tytuł opracowania	PRZEBUDOWA PRZEPUSTU W CIĄGU DROGI LEŚNEJ NR INW. 220/222 ODDZ. 183 LEŚNICTWO GÓRKI W MIEJSCOWOŚCI KADYNY			P.A.B. Branża drogi
Nazwa rysunku	INWENTARYZACJA			Data opracowania
Zespół projektowy	imię i nazwisko	nr uprawnień	podpis	04/2023
Projektował	mgr inż. Agnieszka MORAWIAK	WAM/0056/PBD/19 w specjalności inżynierskiej drogowej		Rys nr : <b>5</b>
				Skala 1:50

### **III. DOKUMENTY**

- oświadczenie projektanta o sporządzeniu projektu architektoniczno-budowlanego zgodnie z obowiązującymi przepisami oraz zasadami wiedzy technicznej

## O Ś W I A D C Z E N I E

Na podstawie art. 34 ust. 3d pkt 3 Ustawy z dnia 7 lipca 1994 r. Prawo budowlane (Dz. U. z 2021 r. poz. 2351 z późn. zm) oświadczam, że projekt architektoniczno-budowlany dla zamierzenia budowlanego:

**„Przebudowa przepustu w ciągu drogi leśnej nr inw. 220/222 oddz. 183 leśnictwo Górki  
w miejscowości Kadyny”**

sporządziłam zgodnie z obowiązującymi przepisami oraz zasadami wiedzy technicznej.

mgr inż. Agnieszka Morawiak  
uprawnienia do kierowania robotami i  
projektowania bez ograniczeń w spec. drogowej  
Upr. nr KUP.0123/CWOD/12  
nr WAM/0056/PBD/19

Projektant:

mgr inż. Agnieszka Morawiak  
WAM/0056/PBD/19  
w specjalności inżynierskiej drogowej

Elbląg, 14.04.2023r.



**Biuro Usług Inwestycyjnych**

**Grzegorz WALCZAK**

Gronowo Górne ul. Agatowa 131, 82-300 Elbląg

REGON 280129136

NIP 578-169-71-38

tel. kom. 793 936 588

## OPINIE, UZGODNIENIA, POZWOLENIA I INNE DOKUMENTY

NAZWA ZAMIERZENIA  
BUDOWLANEGO

**PRZEBUDOWA PRZEPUSTU W CIĄGU DROGI LEŚNEJ  
NR INW. 220/222 ODDZ. 183 LEŚNICTWO GÓRKI  
W MIEJSCOWOŚCI KADYNY**

ADRES  
I KATEGORIA OBIEKTU  
BUDOWLANEGO

**DROGA LEŚNA NR 220/222, GMINA TOLKMICKO,  
POWIAT ELBLĄSKI, WOJ. WARMIŃSKO-MAZURSKIE  
XXVIII**

NAZWA JEDNOSTKI  
EWIDENCYJNEJ,  
NAZWA I NUMER OBRĘBU  
EWIDENCYJNEGO,  
NUMERY DZIAŁEK  
EWIDENCYJNYCH,  
NA KTÓRYCH OBIEKT  
JEST USYTUOWANY

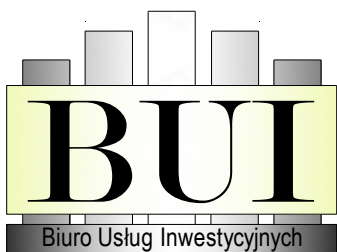
**JEDN. EWID. 280409\_5 TOLKMICKO  
OBRĘB 280409\_5.0003 KADYNY, DZIAŁKI NR: 665, 710  
OBRĘB 00009 PRZYBYŁOWO, DZIAŁKA NR: 25**

NAZWA INWESTORA  
I JEGO ADRES

**SKARB PAŃSTWA – PAŃSTWOWE GOSPODARSTWO LEŚNE  
LASY PAŃSTWOWE NADLEŚNICTWO ELBLĄG  
Z SIEDZIBĄ W ELBLĄGU  
UL. MARYMONCKA 5  
82-300 ELBLĄG**

WYKAZ DOKUMENTÓW

- informacja dotycząca bezpieczeństwa i ochrony zdrowia
- kopia decyzji o nadaniu uprawnień do projektowania;
- kopia zaświadczenia o przynależności do Izby Inżynierów Budownictwa;
- kopia decyzji Nr GD.ZUZ.2.4210.36.2023.MŻ z dnia 28.04.2023 r. pozwolenia wodnoprawnego na rozbiórkę istniejącego przepustu i budowę nowego przepustu na rzece Grabiance w km 7+650 w ciągu drogi leśnej w Leśnictwie Górki w miejscowości Kadyny, dz. nr 665, obręb Kadyny, powiat elbląski, gmina Tolkmicko, województwo warmińsko-mazurskie.
- kopia decyzji Nr POŚ.6730.17.2022 z dnia 22.12.2022 r. o warunkach zabudowy
- Notatka z lustracji terenowej dla planowanej inwestycji na potrzeby wymagań dobrej praktyki leśnej – Nadleśnictwo Elbląg 07.02.2023 r
- uzgodnienie Park Krajobrazowy Wysoczyzny Elbląskiej nr PKWE-7220-OB-1/2023/ZZ z dnia 21.02.2023 r.
- uzgodnienie Okręgu Polskiego Związku Wędkarskiego nr GRW11/2023/GS z dnia 22.02.2023r.



**Biuro Usług Inwestycyjnych**

**Grzegorz WALCZAK**

Gronowo Górne ul. Agatowa 131, 82-300 Elbląg

REGON 280129136

NIP 578-169-71-38

tel. kom. 793 936 588

## INFORMACJA DOTYCZĄCA BEZPIECZEŃSTWA I OCHRONY ZDROWIA

NAZWA OBIEKTU  
BUDOWLANEGO


**PRZEPUST W CIĄGU DROGI LEŚNEJ  
NR INW. 220/222 ODDZ. 183 LEŚNICTWO GÓRKI  
W MIEJSCOWOŚCI KADYNY**

ADRES OBIEKTU  
BUDOWLANEGO

**DROGA LEŚNA NR 220/222, GMINA TOLKMICKO,  
POWIAT ELBLĄSKI, WOJ. WARMIŃSKO-MAZURSKIE  
XXVIII**

NAZWA INWESTORA  
I JEGO ADRES

**SKARB PAŃSTWA – PAŃSTWOWE GOSPODARSTWO LEŚNE  
LASY PAŃSTWOWE NADLEŚNICTWO ELBLĄG  
Z SIEDZIBĄ W ELBLĄGU  
UL. MARYMONCKA 5  
82-300 ELBLĄG**

PROJEKTANT				
IMIĘ I NAZWISKO	SPECJALNOŚĆ	NUMER UPRAWNIENÍ BUDOWLANÝCH	DATA OPRACOWANIA	PODPIS
mgr inż. Agnieszka Morawiak	inżynierska drogowa	WAM/0056/PBD/19	kwiecień 2023 r.	



**1) zakres robót dla całego zamierzenia budowlanego oraz kolejność realizacji poszczególnych obiektów.**

Zakres robót dla całego zamierzenia inwestycyjnego, polegającego na przebudowie przepustu na rzece Grabiance w miejscowości Kadyny obejmuje realizację:

- rozebranie istniejącego obiektu mostowego zgodnie z zakresem przyjętym w dokumentacji
- wykonanie grodzy ziemnej na potrzeby tymczasowego przeprowadzenia wody cieku
- wykonanie fundamentu z kruszywa pod przepustem
- wykonanie ścian czołowych z fundamentami z prefabrykowanych bloczków wraz z gruntem zbrojonym
- wykonanie nowego przepustu z blachy stalowej falistej wraz z jego zasypką
- wykonanie nowych warstw konstrukcyjnych nawierzchni wraz z elementami odwodnienia
- wykonanie barier ochronnych nad przepustem
- wykonanie umocnienia dna rowu na wlocie i wylocie wraz z progami rzecznyymi

Kolejność realizacji poszczególnych obiektów będzie następująca:

- Rozebranie istniejącego przepustu.
- Wykonanie grodzy ziemnej pozwalającej na swobodne przeprowadzenie wód rzeki Grabianki w śladzie istniejącego koryta cieku oraz zapewniającą swobodne prowadzenie robót ziemnych.
- Wykonanie fundamentu kruszywowego
- Wykonanie nowego przepustu z blachy falistej
  - wykonanie fundamentu ścian z bloczków prefabrykowanych
  - ułożenie przepustu z blach karbowanych
  - wykonanie ścian czołowych z bloczków prefabrykowanych wraz z nasypem z gruntu zbrojonego
  - umocnienie koryta rowu gabionami kamiennymi
- Wykonanie umocnienia skarp i dna koryta rzeki wraz z betonowymi progami rzecznyymi
- Wykonanie nowej nawierzchni nad przepustem i dojazdach
- Wykonanie elementów odwodnienia powierzchniowego
- Zamontowanie barier energochłonnych nad przepustem

**2) wykaz istniejących obiektów budowlanych**

- droga o nawierzchni z kruszyw naturalnych,
- przepust o konstrukcji żelbetowej,

**3) elementy zagospodarowania działki lub terenu, które mogą stwarzać zagrożenie bezpieczeństwa i zdrowia ludzi;**

- składowanie materiałów budowlanych przeznaczonych do wbudowania odbywać się będzie częściowo obręb pasu drogowego, a częściowo dowożone będą bezpośrednio od dostawcy na budowę i zużywane na bieżąco,
- wykonywanie wykopów – niebezpieczeństwo wpadnięcia do wykopu.

**4) przewidywane zagrożenia występujące podczas realizacji robót budowlanych, określające skalę i rodzaje zagrożeń oraz miejsce i czas ich występowania**

- wejście osób postronnych na teren realizacji budowy – możliwość wypadku,
- praca w wykopie w czasie wykonywania fundamentu oraz montażu przepustu - możliwość wpadnięcia do rowu, upadku z wysokości
- prace w zasięgu maszyn drogowych i dźwigu – możliwość wypadku.

**5) wskazanie sposobu prowadzenia instruktażu pracowników przed przystąpieniem do realizacji robót szczególnie niebezpiecznych**

Ze względu na charakter warunków realizacji robót instruktaż ogólny musi być prowadzony przed przystąpieniem do pracy oraz instruktaż stanowiskowy osobny dla obsługi poszczególnych maszyn i urządzeń, które będą stosowane w trakcie budowy i musi obejmować następujące elementy:

**INSTRUKTAŻ OGÓLNY OBEJMUJĄCY:**

- Przekazanie pracownikom, jaki zakres i rodzaj robót będzie wykonywany w danym okresie, rozdział zadań i odpowiedzialności dla poszczególnych pracowników,
- Zapoznanie pracowników z zagrożeniami mogącymi występować podczas realizacji robót,
- Wyznaczenie stref zagrożeń,
- Zapoznanie pracowników z organizacją robót, oraz organizacją transportu materiałów i organizacją komunikacji,
- Sprawdzenie i uzupełnienie w miarę potrzeb wyposażenia pracowników w sprzęt ochrony osobistej, oraz odzież ochronną itp.
- Sprawdzenie sprawności i stanu technicznego sprzętu i narzędzi wykorzystywanych do wykonywania robót,
- Przeszkolenie pracowników w zakresie posługiwania się sprzętem i narzędziami (dotyczyć to będzie pracowników, którzy po raz pierwszy będą używać danego sprzętu),
- Określenie zasad i sposobu zabezpieczenia terenu realizacji robót przed dostępem osób postronnych,
- Instruktaż w zakresie przestrzegania zasad bhp dotyczących realizacji robót i używania sprzętu budowlanego.

**INSTRUKTAŻ STANOWISKOWY OBEJMUJE:**

- Sprawdzenie i uzupełnienie w miarę potrzeb wyposażenia pracowników w niezbędny dla poszczególnych pracowników na danym stanowisku, sprzęt ochrony osobistej, oraz odzież ochronną itp.
- Sprawdzenie sprawności i stanu technicznego sprzętu i narzędzi, wykorzystywanych do wykonywania robót na danym stanowisku, zapoznanie pracownika (pracowników) z instrukcją obsługi urządzenia, do którego obsługi został przydzielony,
- Przeszkolenie pracowników w zakresie posługiwania się sprzętem i narzędziami ze szczególnym zwróceniem uwagi na prawidłowość ich użytkowania,
- Instruktaż w zakresie przestrzegania zasad bhp dotyczących używania powierzonego do użytkowania sprzętu budowlanego oraz sposobu sprawdzania jego sprawności i zabezpieczeń przed narażeniem zdrowia i życia w trakcie jego obsługi

**6) wskazanie środków technicznych i organizacyjnych, zapobiegających niebezpieczeństwom wynikającym z wykonywania robót budowlanych w strefach szczególnego zagrożenia zdrowia lub w ich sąsiedztwie, w tym zapewniających bezpieczną i sprawną komunikację, umożliwiającą szybką ewakuację na wypadek pożaru, awarii i innych zagrożeń**

**❖ Środki techniczne:**

- Sprzęt ochrony indywidualnej.
- Narzędzia i sprzęt budowlany (rusztowania, drabiny, żuraw, dźwig itp.) sprawny technicznie i wykorzystywany zgodnie z jego przeznaczeniem, instrukcja użytkowania i zasadami bhp.
- Tablice informacyjne oraz barierki lub taśmy uniemożliwiające wejście osobom postronnym podczas

wykonywania robót.

❖ **Środki organizacyjne:**

- Zabezpieczenie miejsca wykonywania robót przed dostępem osób postronnych, np. poprzez wygrodzenie miejsc robót folią białą-czerwoną.
- Ustalić z pracownikami harmonogram realizacji poszczególnych elementów robót i terminarzem wykonywania prac o szczególnym zagrożeniu bezpieczeństwa, aby uczulić ich, aby w tym okresie zachowali szczególną ostrożność przy wykonywaniu zagrożonych czynności.
- Robót nie wykonywać po zmroku, ani w warunkach złej widoczności,
- Nie wykonywać prac dźwigiem w pobliżu czynnych linii napowietrznych,

UWAGA: Plan bezp. i ochrony zdrowia na budowie sporządza się, jeżeli:

1. w trakcie budowy wykonywany będzie przynajmniej jeden z rodzajów robót bud. wymienionych w ust 2 art. 21 ustawy Prawo Budowlane lub
2. przewidywane roboty budowlane mają trwać dłużej niż 30 dni roboczych i jednocześnie będzie przy nich zatrudnionych, co najmniej 20 pracowników lub pracochłonność planowanych robót będzie przekraczać 500 osobodni.

**Przy projektowanym obiekcie występują okoliczności określone w art. 21a Ustawy Prawo Budowlane i Kierownik budowy jest zobowiązany do sporządzenia Planu BIOZ.**



WAM.OKK.U.38.19.31.19

Olsztyn, 04 czerwca 2019 r.

## D E C Y Z J A

Na podstawie art. 24 ust. 1 pkt 2 ustawy z dnia 15 grudnia 2000 r. o samorządach zawodowych architektów oraz inżynierów budownictwa (tj. Dz. U. z 2016 r. poz. 1725), art. 12 ust. 2 i ust. 3, **art. 12 ust. 4c pkt 1, art. 14 ust. 1 pkt 3b i art. 15a ust. 9** ustawy z dnia 7 lipca 1994 r. Prawo budowlane (Dz. U. z 2018 r. poz. 1202 ze zm.) oraz art. 104 ustawy z dnia 14 czerwca 1960 r. Kodeks postępowania administracyjnego (Dz. U. z 2018 r., poz. 2096 ze zm.), po ustaleniu, że spełnione zostały warunki w zakresie przygotowania zawodowego oraz po złożeniu egzaminu na uprawnienia budowlane z wynikiem pozytywnym,

**Pani AGNIESZKA MORAWIAK**

magister inżynier budownictwa  
ur. dnia 27 czerwca 1986 r. w Toruniu

otrzymuje

**UPRAWNIENIA BUDOWLANE**

**Nr ewid. WAM/ 0056 /PBD/19**

**DO PROJEKTOWANIA  
BEZ OGRANICZEŃ  
W SPECJALNOŚCI INŻYNIERYJNEJ DROGOWEJ**

## U Z A S A D N I E N I E

W związku z uwzględnieniem w całości żądania strony, na podstawie art. 107 § 4 K.p.a. odstępuje się od uzasadnienia decyzji. Zakres nadanych uprawnień budowlanych wskazano na odwrocie decyzji.

### Pouczenie:

1. Zgodnie z art. 12 ust. 7 w/w ustawy Prawo budowlane – podstawę do wykonywania samodzielnych funkcji technicznych w budownictwie stanowi wpis, w drodze decyzji, do centralnego rejestru Głównego Inspektora Nadzoru Budowlanego oraz wpis na listę członków właściwej izby samorządu zawodowego, potwierdzony zaświadczeniem wydanym przez tę izbę, z określonym w nim terminem ważności.
2. Od decyzji niniejszej służy odwołanie do Krajowej Komisji Kwalifikacyjnej Polskiej Izby Inżynierów Budownictwa w Warszawie, za pośrednictwem Okręgowej Komisji Kwalifikacyjnej Warmińsko – Mazurskiej Okręgowej Izby Inżynierów Budownictwa w Olsztynie, w terminie 14 dni od dnia jej doręczenia.
3. Zgodnie z treścią art. 127a ustawy Kodeks postępowania administracyjnego (Dz. U. z 2018 r., poz. 2096 ze zm.): § 1. w trakcie biegu terminu do wniesienia odwołania strona może zrzec się prawa do wniesienia odwołania wobec organu administracji publicznej, który wydał decyzję; § 2. z dniem doręczenia organowi administracji publicznej oświadczenia o zrzeczeniu się prawa do wniesienia odwołania przez ostatnią ze stron postępowania, decyzja staje się ostateczna i prawomocna. W przypadku złożenia przez stronę oświadczenia o zrzeczeniu się prawa do odwołania od decyzji (określonego w § 2) stronie nie przysługuje prawo do odwołania się ani skargi do sądu administracyjnego.



**Skład orzekający**

**Okręgowej Komisji Kwalifikacyjnej:**

1. mgr inż. Elżbieta Lasmanowicz

2. mgr inż. Wojciech Dobrowolski

3. mgr inż. Mariusz Iwanowicz





**Pani Agnieszka Morawiak upoważniona jest:**


- I.** Na podstawie art. 12 ust. 1 pkt 1, art. 13 ust. 4 ustawy Prawo budowlane, w specjalności inżynierskiej drogowej bez ograniczeń do:
- a) projektowania, sprawdzania projektów architektoniczno – budowlanych i sprawowania nadzoru autorskiego,
  - b) sprawowania kontroli technicznej utrzymania obiektów budowlanych.
- II.** Na podstawie art. 15a ust. 1 ustawy Prawo budowlane uprawnienia budowlane do projektowania w odpowiedniej specjalności uprawniają do sporządzania projektu zagospodarowania działki lub terenu, w zakresie tej specjalności.
- II.** Na podstawie art. 15a ust. 9 ustawy Prawo budowlane uprawnienia niniejsze uprawniają do projektowania obiektu budowlanego, takiego jak:
- 1) droga w rozumieniu przepisów o drogach publicznych, z wyłączeniem drogowych obiektów inżynierskich oprócz przepustów;
  - 2) droga dla ruchu i postoju statków powietrznych oraz przepust.

**Skład orzekający**

**Okręgowej Komisji Kwalifikacyjnej:**

1. mgr inż. Elżbieta Lasmanowicz 

2. mgr inż. Wojciech Dobrowolski 

3. mgr inż. Mariusz Iwanowicz 

**Otrzymuje:**

- 1. Pani Agnieszka Morawiak  
14-500 Braniewo, Plac Grunwaldu 21/10
- 2. Okręgowa Rada Izby
- 3. Główny Inspektor Nadzoru Budowlanego
- 4. a/a



## Zaświadczenie

o numerze weryfikacyjnym:

WAM-1DY-264-3RH \*

Pani Agnieszka Morawiak o numerze ewidencyjnym WAM/BD/0145/19  
adres zamieszkania ul. Plac Grunwaldu 21/10, 14-500 Braniewo  
jest członkiem Warmińsko-Mazurskiej Okręgowej Izby Inżynierów Budownictwa i posiada  
wymagane ubezpieczenie od odpowiedzialności cywilnej.  
Niniejsze zaświadczenie jest ważne od 2023-11-01 do 2024-04-30.

Zaświadczenie zostało wygenerowane elektronicznie i opatrzone bezpiecznym podpisem elektronicznym  
weryfikowanym przy pomocy ważnego kwalifikowanego certyfikatu w dniu 2023-04-17 roku przez:

Jarosław Kukliński, Przewodniczący Rady Warmińsko-Mazurskiej Okręgowej Izby Inżynierów Budownictwa.

Zgodnie z art. 78<sup>1</sup> K.c.

§ 1. Do zachowania elektronicznej formy czynności prawnej wystarcza złożenie oświadczenia woli w postaci elektronicznej i opatrzenie go  
kwalifikowanym podpisem elektronicznym.

§ 2. Oświadczenie woli złożone w formie elektronicznej jest równoważne z oświadczeniem woli złożonym w formie pisemnej.

\* Weryfikację poprawności danych w niniejszym zaświadczeniu można sprawdzić za pomocą numeru weryfikacyjnego zaświadczenia na  
stronie Polskiej Izby Inżynierów Budownictwa [www.piib.org.pl](http://www.piib.org.pl) lub kontaktując się z biurem właściwej Okręgowej Izby Inżynierów  
Budownictwa.





**Dyrektor  
Zarządu Zlewni w Elblągu  
Państwowego Gospodarstwa Wodnego  
Wody Polskie**

Elbląg, 28.04.2023 r.

GD.ZUZ.2.4210.36.2023.MŻ

**DECYZJA**

Na podstawie art. 388 ust. 1 pkt 1, art. 389 pkt 6, 397 ust. 3 pkt 2, ustawy z dnia 20 lipca 2017r. Prawo wodne (t.j. Dz. U. z 2022 r. poz. 2625 ze zm.) oraz art. 104 § 1 ustawy z dnia 14.06.1960r. Kodeks postępowania administracyjnego (t.j. Dz. U. z 2023 r. poz. 775)

**po rozpatrzeniu:**

wniosku Państwowego Gospodarstwa Leśnego Lasy Państwowe - Nadleśnictwa Elbląg z siedzibą w Elblągu, reprezentowanego na podstawie pełnomocnictwa przez Pana Grzegorza Walczaka, w sprawie wydania pozwolenia wodnoprawnego na rozbiórkę istniejącego przepustu i budowę nowego przepustu na rzece Grabiance w km 7+650 w ciągu drogi leśnej w Leśnictwie Górki w miejscowości Kadyny, dz. nr 665, obręb Kadyny, powiat elbląski, gmina Tolkmicko, województwo warmińsko-mazurskie, w oparciu o załączony operat wodnoprawny,

**orzeka się:**

1. Udziela się Państwowemu Gospodarstwu Leśnemu Lasy Państwowe - Nadleśnictwu Elbląg z siedzibą w Elblągu pozwolenia wodnoprawnego na rozbiórkę istniejącego przepustu i budowę nowego przepustu na rzece Grabiance w km 7+650 w ciągu drogi leśnej w Leśnictwie Górki w miejscowości Kadyny, dz. nr 665, obręb Kadyny, powiat elbląski, gmina Tolkmicko, województwo warmińsko-mazurskie.
2. Określa się parametry przepustu po przebudowie:
  - rura stalowa z blachy falistej ocynkowanej o przekroju kołowo-łukowym Helcor HCPA-37,
  - długość przepustu: 7,00 m
  - wysokość przepustu: 2,08 m
  - szerokość przepustu: 3,08 m
  - spadki podłużne: 1,00 %
  - powierzchnia przekroju: 4,94 m<sup>2</sup>
  - rzędna dna przepustu (wlot): 65,84 m n.p.m. (w układzie PL-EVRF2007-NH)
  - rzędna dna przepustu (wylot): 65,77 m n.p.m. (w układzie PL-EVRF2007-NH)
  - współrzędne geodezyjne w układzie PL-ETRF 2000:
    - wlot: X = 6017508.41 Y = 7403801.71
    - wylot: X = 6017509.25 Y = 7403794.72
  - przy wlocie i wylocie przepustu umocnienie dna i skarp brukowcem na betonie,
  - zakończenie przepustu z pionowych ścian czołowych z prefabrykowanych bloczków betonowych z nasypem z gruntu zbrojonego geosyntetykiem.
3. Zobowiązuje się Stronę do:
  - wykonania robót zgodnie z dokumentacją projektową – operatem wodnoprawnym;
  - wykonania robót w okresie niskich stanów wody;

- zapewnienia swobodnego odpływu wód z górnej zlewni rzeki projektowanym przepustem tymczasowym i utrzymywania go w stanie zapewniającym drożność (w przypadku spływu wielkich wód przepust tymczasowy należy rozebrać celem przepuszczenia wody);
  - zapewnienia drożności przepustu i usuwania nagromadzonych osadów w korycie rzeki w obrębie oddziaływania przepustu;
  - utrzymywania przepustu w należyłym stanie technicznym umożliwiającym swobodny przepływ wód;
  - bieżącej konserwacji i napraw przepustu;
  - przeprowadzenia raz w roku prac konserwacyjnych;
  - naprawienia ewentualnych uszkodzeń powstałych podczas robót;
  - podjęcia działań technicznych i organizacyjnych, aby nie dopuścić do zanieczyszczenia wód i gruntu stosowanymi substancjami, ściekami lub odpadami powstałymi w związku z realizacją robót;
  - uporządkowania terenu po zakończeniu prac i przywrócenia mu właściwego stanu;
  - pokrycia ewentualnych strat wynikających z niewłaściwego wykonania lub eksploatacji urządzeń;
  - zawiadomienia o rozpoczęciu i zakończeniu robót z 7 dniowym wyprzedzeniem Nadzoru Wodnego w Braniewie;
  - dokonania odbioru końcowego przy udziale przedstawiciela Nadzoru Wodnego w Braniewie;
  - przekazania dokumentacji geodezyjnej powykonawczej wykonanego obiektu do Nadzoru Wodnego w Braniewie.
4. Pozwolenie wodnoprawne nie rodzi praw do nieruchomości i urządzeń wodnych koniecznych do jego realizacji oraz nie narusza praw własności i uprawnień osób trzecich przysługujących wobec tych nieruchomości i urządzeń.
5. Podstawą wydania niniejszej decyzji jest operat wodnoprawny wraz z uzupełnieniami opracowany w lutym 2023 r. przez inż. Grzegorza Walczaka – Biuro Usług Inwestycyjnych Grzegorz Walczak, ul. Agatowa 131, 82-300 Elbląg. Odpowiedzialność za treść, obliczenia i wyniki ponosi Wnioskodawca.

### **Uzasadnienie**

Państwowe Gospodarstwo Leśne Lasy Państwowe - Nadleśnictwo Elbląg z siedzibą w Elblągu, ul. Marymoncka 5, 82-300 Elbląg, reprezentowane na podstawie pełnomocnictwa przez Pana Grzegorza Walczaka, wystąpiło z wnioskiem z dnia 20.02.2023 r. do Zarządu Zlewni w Elblągu Państwowego Gospodarstwa Wodnego Wody Polskie o wydanie pozwolenia wodnoprawnego na rozbiórkę istniejącego przepustu i budowę nowego przepustu na rzece Grabiance w km 7+650 w ciągu drogi leśnej w Leśnictwie Górki w miejscowości Kadyny, dz. nr 665, obręb Kadyny, powiat elbląski, gmina Tolkmicko, województwo warmińsko-mazurskie.

Do wniosku załączono:

- operat wodnoprawny opracowany w lutym 2023 r. przez inż. Grzegorza Walczaka – Biuro Usług Inwestycyjnych Grzegorz Walczak, Gronowo Górne, ul. Agatowa 131, 82-300 Elbląg wraz z opisem prowadzenia zamierzonej działalności niezawierającym określeń specjalistycznych,
- płytę CD z wersją elektroniczną operatu,
- pełnomocnictwo Inwestora wydane Panu Grzegorzowi Walczakowi,
- potwierdzenie uiszczenia opłaty za pełnomocnictwo,
- potwierdzenie uiszczenia opłaty za wydanie pozwolenia wodnoprawnego,
- decyzję Burmistrza Tolkmicka o warunkach zabudowy z dnia 22.12.2022 r. znak: POŚ.6730.17.2022,
- uproszczone wypisy z rejestru gruntów.

W toku prowadzonego postępowania pismem z dnia 31.03.2023 r. tutejszy organ wezwał Wnioskodawcę do uzupełnienia wniosku. W dniu 05.04.2023 r. Inwestor zgodnie z wezwaniem uzupełnił wniosek o:

- część graficzną operatu na elektronicznym nośniku danych;
- zasięg oddziaływania planowanego do wykonania urządzenia wodnego naniesiony na mapę sytuacyjno-wysokościową.

W oparciu o przedłożone dokumenty ustalono co następuje:

- planowana inwestycja polegać będzie na wykonaniu nowego przepustu w miejscu istniejącego obiektu, znajdującego się w złym stanie technicznym, który zostanie rozebrany przed wykonaniem nowego przepustu;
- w ciągu drogi leśnej w miejscowości Kadyny usytuowany jest obiekt drogowy tj.: przepust o konstrukcji żelbetowej jednoprzęsłowej, o przekroju prostokątnym, z dźwigarem płytowym uciągłym z żelbetowymi przyczółkami masywnymi typu C. Szerokość przepustu wynosi 3,10 m, a wysokość 2,50 m ze skrzydłami prostopadłymi;
- przebudowa przepustu wymusza przebudowę jezdni drogi leśnej - na odcinku 31,5 m projektuje się wykonanie nowej konstrukcji jezdni z płyt drogowych betonowych;
- zaprojektowano nowy przepust stalowy z blachy falistej ocynkowanej HelCor HCPA-37. Całkowita długość przepustu wynosi 7,00m. Zakończenia przepustu po obu stronach pionowe. Oś projektowanego przepustu pod kątem 100,00 gradów do osi drogi leśnej. Przepust posadowiony będzie na fundamencie z kruszywa 0/31,5 odcięty od podłoża geowłókniną separacyjną. Zarówno wlot jak i wylot przepustu będzie posiadał zakończenia w postaci pionowych ścian czołowych z prefabrykowanych bloczków betonowych z nasypem z gruntu zbrojonego geosyntetykiem;
- w celu zapobiegnięcia erozji dna i skarp koryta rzeki zaprojektowano ich umocnienie brukowcem na betonie na szerokości 2,5 m. Z uwagi na prędkość wylotową wody  $v=2,02$  m/sec zaprojektowano umocnienie dna na wlocie na długości 8,0 m i wylocie przepustu na długości 9,0 m, brukiem z kamienia na betonie C12/15 o grubości 20 cm o dopuszczalnej prędkości wody do 4,0 m/s;
- w celu zniwelowania dużego spadku podłużnego dna rzeki, a co za tym idzie spowolnienia silnego nurtu wód rzeki, od strony dolnej wody zaprojektowano dwa żelbetowe progi rzeczne o wysokości po 0,25 m. Pierwszy próg, zlokalizowany w odległości 3,00 m od wylotu przepustu, drugi próg w odległości 6,00 m od wylotu przepustu;
- w ramach robót przygotowawczych, przed wlotem i za wylotem należy wykonać tymczasowe groble ziemne spiętrzające wody rzeki Grabianki (o ok. 0,50 m). W czasie wykonywania robót woda będzie przeprowadzana tymczasowymi rurociągami z rur fi 500 mm. Roboty będą wykonywane w okresie niskich przepływów w korycie rzeki. Jednak w przypadku pojawienia się gwałtownych spływów wielkich wód, tymczasowe koryto zostanie czasowo rozebrane celem przepuszczenia wody. Po obniżeniu się poziomów wody zostanie odbudowany tymczasowy przepust celem kontynuowania robót;
- przebudowa istniejącego przepustu drogowego na drodze leśnej nie ma wpływu na warunki korzystania z wód rzeki Grabianki. Znajdujący się w stanie niedostatecznym obiekt wymaga przebudowy celem dostosowania go do obecnie obowiązujących norm technicznych;
- wnioskodawca uzyskał decyzję Burmistrza Tolkmicka o warunkach zabudowy z dnia 22.12.2022 r. znak: POŚ.6730.17.2022 dla inwestycji pn. „budowa przepustu w ciągu drogi leśnej nr inw. 220/222 oddział 183 leśnictwo Górki”;
- przedsięwzięcie zlokalizowane jest w regionie wodnym Dolnej Wisły zaliczonym do obszaru dorzecza Wisły, na terenie zlewni jednolitej części wód powierzchniowych (JCWP) RW20000955369 – Grabianka oraz jednolitej części wód podziemnych (JCWPd) GW200019:
  - o Kod (JCWP) RW20000955369 – Grabianka: monitorowana naturalna część wód; aktualny stan lub potencjał JCWP: umiarkowany stan ekologiczny, stan (ogólny): zły stan wód; ocena ryzyka nieosiągnięcia celów środowiskowych: zagrożona; cel środowiskowy: dobry stan ekologiczny; zapewnienie drożności cieku dla migracji ichtiofauny o ile jest monitorowany wskaźnik diadromiczny D oraz stan chemiczny: dla złagodzonych wskaźników [benzo(a)piren(w), związki tributylocyny(w)] poniżej stanu dobrego, dla pozostałych wskaźników - stan dobry; odstępstwo: tak - polegające na odroczeniu terminu osiągnięcia celów środowiskowych. Warunkiem

odstępstwa jest pełne i terminowe wdrożenie programu działań; termin osiągnięcia dobrego stanu: do 2027 r.; substancje priorytetowe wprowadzone dyrektywą 2013/39/UE - do 2039 r.;

- Kod (JCWPd) GW200019: monitorowana; stan ilościowy: dobry, stan chemiczny dobry, ocena ryzyka nieosiągnięcia celów środowiskowych niezagrażona; cel środowiskowy: dobry stan chemiczny, dobry stan ilościowy; termin osiągnięcia dobrego stanu: nie dotyczy; odstępstwo: nie dotyczy.
- na podstawie zgromadzonych informacji można stwierdzić, że przedmiotowe zamierzenie nie wpłynie negatywnie na osiągnięcie celów środowiskowych zawartych w planie gospodarowania wodami na Obszarze Dorzecza Wisły dla Regionu wodnego Dolna Wisła oraz warunków korzystania z wód regionu wodnego. Zamierzone przedsięwzięcie nie wpłynie negatywnie na wody powierzchniowe i podziemne;
- teren planowanego przedsięwzięcia leży na obszarze Parku Krajobrazowego Wysoczyzny Elbląskiej oraz obszaru Natura 2000 – Doliny Erozyjne Wysoczyzny Elbląskiej. W związku ze sposobem wykonania inwestycji oraz jej charakteru nie wystąpi oddziaływanie na obszary chronione;
- planowane przedsięwzięcie nie zalicza się do przedsięwzięć określonych w Rozporządzeniu Rady Ministrów z dnia 10 września 2019 r. w sprawie przedsięwzięć mogących znacząco oddziaływać na środowisko.

Zawiadomieniem z dnia 31.03.2023 r. strony zostały powiadomione o wszczęciu postępowania administracyjnego w przedmiotowej sprawie z jednoczesnym powiadomieniem, że postępowanie administracyjne dobiega końca i zgodnie z art. 10 k.p.a. przed wydaniem decyzji Strony mogą zapoznać się z dokumentacją postępowania oraz wypowiedzieć się, co do zebranych dowodów i materiałów.

Informacja o wszczęciu postępowania o wydanie pozwolenia wodnoprawnego została podana do publicznej wiadomości, poprzez umieszczenie:

- na stronie internetowej BIP Państwowego Gospodarstwa Wodnego Wody Polskie;
- na tablicy ogłoszeń Zarządu Zlewni w Elblągu;
- na tablicy ogłoszeń Urzędu Miasta i Gminy w Tolkmicku.

W wyznaczonym siedmiodniowym terminie żadna ze stron nie skorzystała z możliwości zapoznania się z aktami sprawy, wypowiedzenia się co do ich treści i złożenia wniosków w sprawie.

Zgodnie z art. 388 ust. 1 pkt 1 ustawy z dnia 20 lipca 2017r. Prawo wodne (Dz. U. z 2022 r. poz. 2625 ze zm.) zgoda wodnoprawna udzielana jest przez wydanie pozwolenia wodnoprawnego, natomiast na podstawie art. 397 ust. 3 pkt 2 w/w ustawy organem właściwym w sprawach pozwoleń wodnoprawnych jest dyrektor Zarządu Zlewni Wód Polskich. Przedmiotowa inwestycja znajduje się w granicach Zarządu Zlewni w Elblągu, co oznacza, że w tym przypadku organem właściwym do wydania pozwolenia wodnoprawnego jest Dyrektor Zarządu Zlewni w Elblągu.

Zgodnie z art.16 pkt 65, art. 17 ust. 1 pkt 4, art. 389 pkt 6 ustawy Prawo wodne urządzenia lub budowle służące do kształtowania zasobów wodnych są urządzeniami wodnymi i na ich wykonanie, likwidację, odbudowę i przebudowę wymagane jest uzyskanie pozwolenia wodnoprawnego.

Zgodnie z art. 400 ust. 6 ustawy Prawo wodne, w związku z faktem, że przepisy w/w ustawy zgodnie z art. 17 ust. 1 pkt 4, dotyczące urządzeń wodnych stosuje się odpowiednio do przebudowy, rozbiórki, odbudowy, likwidacji tych urządzeń, nie ustalono terminu obowiązywania decyzji. Zgodnie z art. 414 ust. 1 pkt 3 i 4 ustawy z dnia 20.07.2017r. Prawo wodne, pozwolenie wodnoprawne wygasa, jeżeli zakład nie rozpocznie w terminie 3 lat od dnia, w którym niniejsza decyzja stanie się ostateczna wykonywania urządzeń wodnych określonych w niniejszym pozwoleniu.

Biorąc powyższe pod uwagę, przychylając się do wniosku strony, postanowiono orzec jak w sentencji.

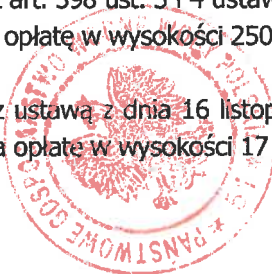


### Pouczenie

1. Od powyższej decyzji przysługuje odwołanie do Dyrektora Regionalnego Zarządu Gospodarki Wodnej w Gdańsku za pośrednictwem Dyrektora Zarządu Zlewni w Elblągu w terminie 14 dni od otrzymania niniejszej decyzji.
2. Zgodnie z treścią art. 127a § 1 i § 2 Kodeksu postępowania administracyjnego (t.j. Dz.U. z 2023 r., poz. 775): W trakcie biegu terminu do wniesienia odwołania strona może zrzec się prawa do wniesienia odwołania wobec organu administracji publicznej, który wydał decyzję. Z dniem doręczenia organowi administracji publicznej oświadczenia o zrzeczeniu się prawa do wniesienia odwołania przez ostatnią ze stron postępowania, decyzja staje się ostateczna i prawomocna.
3. Niniejsze pozwolenie wodnoprawne nie zastępuje pozwolenia na budowę, ani też nie zwalnia z obowiązków wynikających z innych przepisów.
4. W przypadku planowania podczas realizacji inwestycji czasowego lub stałego zajęcia gruntów stanowiących własność Skarbu Państwa Inwestor zobowiązany będzie do wystąpienia z wnioskiem do Państwowego Gospodarstwa Wodnego Wody Polskie – Regionalny Zarząd Gospodarki Wodnej w Gdańsku, ul. Ks. Franciszka Rogaczewskiego 9/19, 80-804 Gdańsk o zawarcie umowy na użytkowanie tych gruntów. Zawarcie ww. umowy będzie jednoznaczne z wyrażeniem zgody na dysponowanie terenem na cele budowlane.

Zgodnie z art. 398 ust. 3 i 4 ustawy z dnia 20 lipca 2017r. Prawo wodne (t.j. Dz. U. z 2022 r., poz. 2625 ze zm.) pobrano opłatę w wysokości 250,00 zł za wydanie pozwolenia wodnoprawnego.

Zgodnie z ustawą z dnia 16 listopada 2006 r. o opłacie skarbowej (t.j. Dz. U. z 2022 r. poz. 2142 ze zm.) Strona uiściła opłatę w wysokości 17 zł za pełnomocnictwo.



DIKRETOR  
  
Piotr Modzelewski

### Otrzymują:

1. Wnioskodawca: Państwowe Gospodarstwo Leśne „Lasy Państwowe” Nadleśnictwo Elbląg  
**Pełnomocnik: Grzegorz Walczak**
2. Państwowe Gospodarstwo Wodne Wody Polskie Regionalny Zarząd Gospodarki Wodnej w Gdańsku
3. Okręg Polskiego Związku Wędkarskiego w Elblągu,
4. a/a

### Do wiadomości:

1. Nadzór Wodny w Braniewie

Na podstawie art. 13 Rozporządzenia Parlamentu Europejskiego i Rady (UE) 2016/679 z dnia 27 kwietnia 2016 r. w sprawie ochrony osób fizycznych w związku z przetwarzaniem danych osobowych i w sprawie swobodnego przepływu tych danych oraz uchylenia dyrektywy 95/46/WE, dalej „RODO”, informuję, że:

1. Administratorem zebranych w toku prowadzonego postępowania administracyjnego danych osobowych jest Państwowe Gospodarstwo Wodne Wody Polskie z siedzibą w Warszawie, 00-844 Warszawa, ul. Żelazna 59A.
2. Z Inspektorem Ochrony Danych można się skontaktować pod adresem e-mail: [iod@wody.gov.pl](mailto:iod@wody.gov.pl)
3. Zebrane dane osobowe będą przetwarzane zgodnie z RODO oraz innymi obowiązującymi przepisami prawa w celu załatwienia niniejszej sprawy.
4. Dane będą udostępniane jedynie uprawnionym podmiotom na zasadach i w okolicznościach przewidzianych w ww. rozporządzeniu (RODO) oraz w innych powszechnie obowiązujących przepisach prawa.
5. Zebrane dane osobowe nie będą przekazywane do państwa trzeciego lub organizacji międzynarodowej.
6. Okres przechowywania zebranych danych osobowych uzależniony jest od rodzaju sprawy, dla potrzeb której zebrano dane osobowe i nadanej jej kategorii archiwalnej, zgodnej z jednolitym rzeczowym wykazem akt określonym przepisami prawa. Zebrane dane osobowe mogą być jednak przechowywane dłużej, ponieważ materiały będące we władaniu podmiotów wykonujących zadania z zakresu administracji publicznej mogą być usunięte tylko na podstawie zgody Archiwum Państwowego.
7. Osoba, której dane dotyczą ma prawo żądania dostępu do treści swoich danych oraz ich sprostowania. W przypadkach przewidzianych prawem ma również prawo do żądania usunięcia lub ograniczenia przetwarzania, prawo do wniesienia sprzeciwu wobec przetwarzania oraz prawo do przenoszenia danych.
8. W razie naruszenia zasad przetwarzania danych osobie, której dane dotyczą, przysługuje prawo wniesienia skargi do organu nadzorczego – Prezesa Urzędu Ochrony Danych Osobowych.
9. Dane osobowe zostały pobrane z wniosku z dnia 20.02.2023 r. oraz załączonego operatu wodnoprawnego ww. sprawie.
10. Zebranie danych osobowych jest wymogiem wynikającym z obowiązujących przepisów prawa i jest niezbędne do załatwienia sprawy, prowadzonej w ramach ustawowego umocowania.
11. Zebrane dane osobowe nie będą przetwarzane w sposób zautomatyzowany i nie będą podlegały profilowaniu.





Tolkmicko, dnia 22 grudnia 2022 r.

POŚ.6730.17.2022

**DECYZJA  
O WARUNKACH ZABUDOWY**

Na podstawie art. 4 ust. 2 pkt. 2, art. 59 ust. 1, art. 60, art. 61, art. 63 ust. 4 ustawy z dnia 27 marca 2003 r. o planowaniu i zagospodarowaniu przestrzennym (t. j. Dz. U. z 2022 r. poz. 503 z późn. zm.) w związku z art. 132 i art. 104 Kodeksu postępowania administracyjnego (t. j. Dz. U. z 2022 r. poz. 2000),

*po rozpatrzeniu wniosku*

**Państwowe Gospodarstwo Leśne Lasy Państwowe Nadleśnictwo Elbląg reprezentowane przez pełnomocnika - Grzegorza Walczak**  
z dnia 07.10.2022 r.

w sprawie określenia warunków zabudowy dla inwestycji polegającej na budowie przepustu w ciągu drogi leśnej nr inw. 220/222 oddział 183 leśnictwo Górki na terenie działek nr 665, 710 w obrębie Kadyny oraz działki nr 25 obręb Przybyłowo gmina Tolkmicko.

**ustala się  
warunki zabudowy**

**I. Rodzaj inwestycji:**

**budowa przepustu w ciągu drogi leśnej nr inw. 220/222 oddział 183 leśnictwo Górki**

**Przebieg: działka nr 665, 710 w obrębie Kadyny oraz działki nr 25 obręb Przybyłowo gmina Tolkmicko**

**II. Warunki wynikające z przepisów szczególnych:**

- 1) przedmiotowa inwestycja powinna być projektowana i realizowana zgodnie z przepisami odrębnymi, techniczno-budowlanymi, w tym:
  - a) rozporządzeniem Ministra Infrastruktury z dnia 12 kwietnia 2002 r. w sprawie warunków technicznych jakim powinny odpowiadać budynki i ich usytuowanie (t.j. Dz. U. z 2019 r. poz. 1065);
  - b) ustawą z dnia 21 marca 1985 r. o drogach publicznych (t.j. Dz. U. z 2020 r., poz. 1376 z późn. zm.);
  - c) ustawą z dnia 10 kwietnia 1997 r. prawo energetyczne (t.j. Dz. U. z 2021 r., poz. 716 z późn. zm.);
  - d) ustawą z dnia 27 kwietnia 2001 r. Prawo ochrony środowiska (t.j. Dz. U. z 2021 r. poz. 1973 z późn. zm.);
  - e) ustawą z dnia 16 kwietnia 2004 r. o ochronie przyrody (t.j. Dz. U. z 2021 r. poz. 1098 z późn. zm.);
  - f) ustawą z dnia 20 lipca 2017 r. Prawo wodne (t.j. Dz. U. z 2021 r. poz. 2233 z późn. zm.);
- i innymi oraz Polskimi Normami, bądź powinna uzyskać zgodę na odstępstwo.

**III. Warunki i wymagania ochrony i kształtowania ładu przestrzennego:**

inwestycję należy projektować zgodnie z obowiązującymi przepisami prawa budowlanego i normami.

**IV. Warunki ochrony środowiska, przyrody, krajobrazu i zdrowia ludzi:**

- 1) Cały teren objęty decyzją położony jest na terenie Parku Krajobrazowego Wysoczyzny Elbląskiej zgodnie z Uchwałą Nr VI/51/ 85 WRN w Elblągu z dnia 26 kwietnia 1985 r. w sprawie utworzenia parków krajobrazowych oraz obszarów krajobrazu chronionego na terenie województwa elbląskiego (Dz. Urz. Woj. Elbl. z dnia 10.07. 1985 r., Nr 10, poz. 60). Na terenie PKWE obowiązuje uchwała nr XIII/231/19 Sejmiku Województwa Warmińsko-Mazurskiego z dnia 30.12.2019 r. w sprawie Parku Krajobrazowego Wysoczyzny Elbląskiej (Dz. Urz. Woj. Warm. - Mazur. z 2020 r. poz. Nr 405). Dla Parku Krajobrazowego Wysoczyzny Elbląskiej obowiązuje plan ochrony powołany Rozporządzeniem Wojewody Warmińsko-Mazurskiego nr 1 z dnia 31 stycznia 2007 r. (Dz. Urz. Woj. Warm. - Mazur. z 2007 r., Nr 16, poz. 344). Dla działek objętych decyzją obowiązują nakazy i zakazy wynikające z ww. dokumentów;
- 2) teren objęty decyzją znajduje się w granicach terenu Natura 2000 Obszar Specjalnej Ochrony PLB280029 siedlisk Doliny Erozyjnej Wysoczyzny Elbląskiej, powołany Rozporządzeniem Ministra Klimatu i Środowiska z dnia 12 stycznia 2022 r. w sprawie obszarów specjalnej ochrony (Dz. U. Nr z 2022, poz. 347);
- 3) wymogi wynikające z potrzeb ochrony środowiska, o których mowa w ustawie z dnia 27 kwietnia 2001 r. Prawo ochrony środowiska:
  - a) odnośnie art. 72 – nie dotyczy,

- b) odnośnie art. 73 – planowana inwestycja jest inwestycją wymienioną w ust. 2 (linie komunikacyjne, napowietrzne, rurociągi napowietrzne i podziemne, linie kablowe i inne obiekty liniowe), które wykonuje się w sposób zapewniający ograniczenie ich oddziaływania na środowisko, w tym:
  - ochronę walorów krajobrazowych,
  - możliwość przemieszczania się dziko żyjących zwierząt;
- c) inwestycję należy prowadzić w sposób zapewniający maksymalną ochronę roślinności oraz przy zminimalizowanym oddziaływaniu na środowisko;
- 3) teren objęty decyzją nie jest położony w obszarze szczególnego zagrożenia powodzią oraz zgodnie z ustawą z dnia 20 lipca 2017 r. Prawo wodne, ani w strefie ochronnej ujęcia wód podziemnych.

#### **V. Warunki ochrony dziedzictwa kulturowego i zabytków oraz dóbr kultury współczesnej:**

W granicach terenu objętego decyzją nie występują żadne obiekty, ani obszary objęte ochroną na podstawie ustawy z dnia 23 lipca 2003 r. o ochronie zabytków i opiece nad zabytkami (t. j. Dz. U. z 2022 r., poz. 840 z późn. zm.).

#### **VI. Warunki w zakresie komunikacji i infrastruktury technicznej:**

- 1) dostęp do drogi publicznej: nie dotyczy;
- 2) uzbrojenie terenu nie jest wymagane dla planowanej inwestycji;
- 3) wszelkie włączenia sieci projektowanych do sieci istniejących należy projektować zgodnie z warunkami gestorów sieci;
- 4) wszelkie kolizje i zbliżenia z istniejącym i projektowanym uzbrojeniem technicznym należy uzgodnić z właściwym gestorem sieci.

#### **VII. Wymagania dotyczące ochrony interesów osób trzecich:**

realizacja inwestycji nie może naruszać interesów osób trzecich ponadto powinna uwzględniać art. 5 ustawy z dnia 7 lipca 1994 r. Prawo budowlane. Ochrona uzasadnionych interesów osób trzecich, obejmuje w szczególności:

- 1) ochronę przed pozbawieniem:
  - a) dostępu do drogi publicznej;
  - b) możliwości korzystania z wody, kanalizacji, energii elektrycznej i ciepłej oraz środków łączności,
  - c) dostępu światła dziennego do pomieszczeń przeznaczonych na pobyt ludzi;
- 2) ochronę przed uciążliwościami powodowanymi przez hałas, wibracje, zakłócenia elektryczne i promieniowanie;
- 3) ochronę przed zanieczyszczeniem powietrza, wody lub gleb;
- 4) przy realizacji inwestycji należy uwzględnić, że:
  - a) dla planowanych przebiegów przyłączy instalacyjnych należy uzyskać zgodę właścicieli nieruchomości, przez teren których będą one prowadzone. Przejścia w drogach gminnych uzgodnić należy z zarządcą drogi,
  - b) wnioskowana inwestycja nie może powodować utrudniania w dojazdach i dojazdach do sąsiednich nieruchomości, jak również nie może pogorszyć stanu technicznego tych nieruchomości,
  - c) należy uzgodnić warunki ewentualnego zajęcia terenu na czas trwania prac z właścicielami i zarządcami terenu.

#### **VIII. Wymagania dotyczące ochrony obiektów budowlanych na terenach górniczych, narażonych na niebezpieczeństwo powodzi oraz zagrożonych osuwaniem się mas ziemnych:**

nie dotyczy.

#### **IX. Wymagane uzgodnienia projektu budowlanego:**

-

**X.** Integralną częścią niniejszej decyzji jest mapa sytuacyjno-wysokościowa w skali 1:500 z terenem inwestycji oznaczonym linią w kolorze niebieskim (załączniki nr 1).

### **UZASADNIENIE**

Inwestor wystąpił z wnioskiem o ustalenie warunków zabudowy dla inwestycji polegającej na budowa przepustu w ciągu drogi leśnej nr inw. 220/222 oddział 183 leśnictwo Górki na terenie działek nr 665, 710 w obrębie Kadyny oraz działki nr 25 obręb Przybyłowo gmina Tolkmicko. Teren objęty wnioskiem położony jest w obszarze, dla którego nie ma obowiązującego miejscowego planu zagospodarowania przestrzennego.

Tut. organ ustalił zakres stron w przedmiotowym postępowaniu administracyjnym, mającym na celu wydanie decyzji ustalającej warunki zabudowy dla wnioskowanej inwestycji. Zgodnie z wyrokiem



Naczelnego Sądu Administracyjnego w Warszawie z dnia 4 stycznia 2011 r. I OSK 1083/10 legitymacja strony w postępowaniu administracyjnym ma charakter materialnoprawny i wymaga stwierdzenia związku między sferą indywidualnych praw i obowiązków wnoszącego podanie do organu administracji, a obowiązującym systemem prawa. Ponadto zgodnie z wyrokiem NSA z dnia 8 września 2004 r. OSK 394/04 o interesie prawnym, a co za tym idzie, przymicie strony, decydują okoliczności konkretnej sprawy związane z rodzajem, rozmiarem oraz stopniem i zakresem uciążliwego oddziaływania inwestycji na otoczenie.

W związku z powyższym oraz mając na uwadze, iż inwestycją jest budowa przepustu na drodze i według organu nie jest sąsiedztwem uciążliwym, nie rozszerzono zakresu stron o dodatkowych uczestników postępowania poza właścicieli graniczących bezpośrednio z działką wnioskodawcy.

W dniu 11.10.2022 Wydział zawiadomił strony o wszczęciu postępowania administracyjnego w sprawie ustalenia warunków zabudowy dla ww. inwestycji i możliwości zapoznania się z aktami sprawy, celem złożenia ewentualnych uwag, wniosków i zastrzeżeń.

Projektowana inwestycja jest do pogodzenia z wymogami zrównoważonego rozwoju oraz ładu przestrzennego, wymaganiami urbanistyki i architektury, walorami architektonicznymi i krajobrazowymi oraz innymi wymienionymi w art. 1 i 2 ustawy o planowaniu i zagospodarowaniu przestrzennym.

Na podstawie przeprowadzonej analizy stanu faktycznego i formalno – prawnego stwierdzono, iż planowana inwestycja spełnia wymogi zawarte w art. 61 ust. 1 pkt. 1 – 5 ustawy z dnia 27 marca 2003 r. o planowaniu i zagospodarowaniu przestrzennym zatem istnieją podstawy prawne do wydania decyzji ustalającej warunki zabudowy dla przedmiotowej inwestycji.

W myśl art. 60 ust. 4 w nawiązaniu do art. 5 ustawy o planowaniu i zagospodarowaniu przestrzennym niniejszą decyzję przygotowała osoba posiadająca odpowiednie kwalifikacje zawodowe.

Biorąc powyższe pod uwagę postanowiono jak w sentencji.

#### POUCZENIE

##### Niniejsza decyzja:

- 1) nie rodzi praw do terenu oraz nie narusza prawa własności i uprawnień osób trzecich,
- 2) traci ważność w przypadkach określonych w art. 65 ust. 1 ustawy z dnia 27 marca 2003 r. o planowaniu i zagospodarowaniu przestrzennym:
  - a) *inny wnioskodawca uzyska pozwolenie na budowę*
  - b) *dla tego terenu uchwalony zostanie plan miejscowy, którego ustalenia będą inne niż w wydanej decyzji.*

Od niniejszej decyzji służy stronie prawo wniesienia odwołania do Samorządowego Kolegium Odwoławczego w Elblągu, za pośrednictwem Burmistrza Tolkmicka w terminie 14 dni od daty jej doręczenia. Jednakże strona może zrzec się prawa do wniesienia odwołania w trakcie biegu terminu do jego wniesienia. Z dniem doręczenia organowi oświadczenia o zrzeczeniu się prawa do wniesienia odwołania przez ostatnią ze stron postępowania, decyzja staje się ostateczna i prawomocna. Tym samym podlega ona wykonaniu i nie można jej zaskarżyć do sądu.



BURMISTRZ TOLKMICKA  
z up.  
*mgr Katarzyna Paczkowska*  
Sejmik Miejski

##### Załączniki:

- 1) mapa w skali 1:500;
- 2) analiza stanu faktycznego i prawnego oraz warunków i zasad zagospodarowania terenu objętego wnioskiem i jego zabudowy – o której mowa w art. 53 ust. 3 w związku z art. 64 ustawy z dnia 27 marca 2003 r. o planowaniu i zagospodarowaniu przestrzennym wraz z analizą funkcji oraz cech zabudowy i zagospodarowania terenu wokół terenu objętego wnioskiem, w zakresie, o którym mowa w art. 61. ust. 1-5 ustawy.

##### Otrzymują strony postępowania:

1. Grzegorz Walczak - pełnomocnik,
2. a/a



# OBREB KADYNY ORAZ OBREB PRZYBYŁOWO

ZAŁĄCZNIK GRAFICZNY NR 1

DO DECYZJI

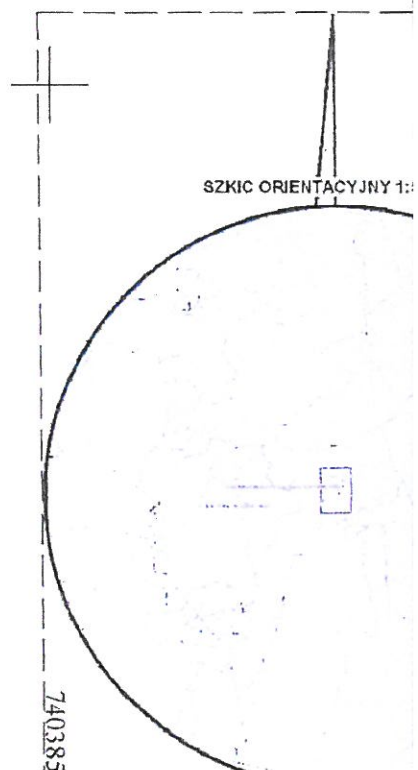
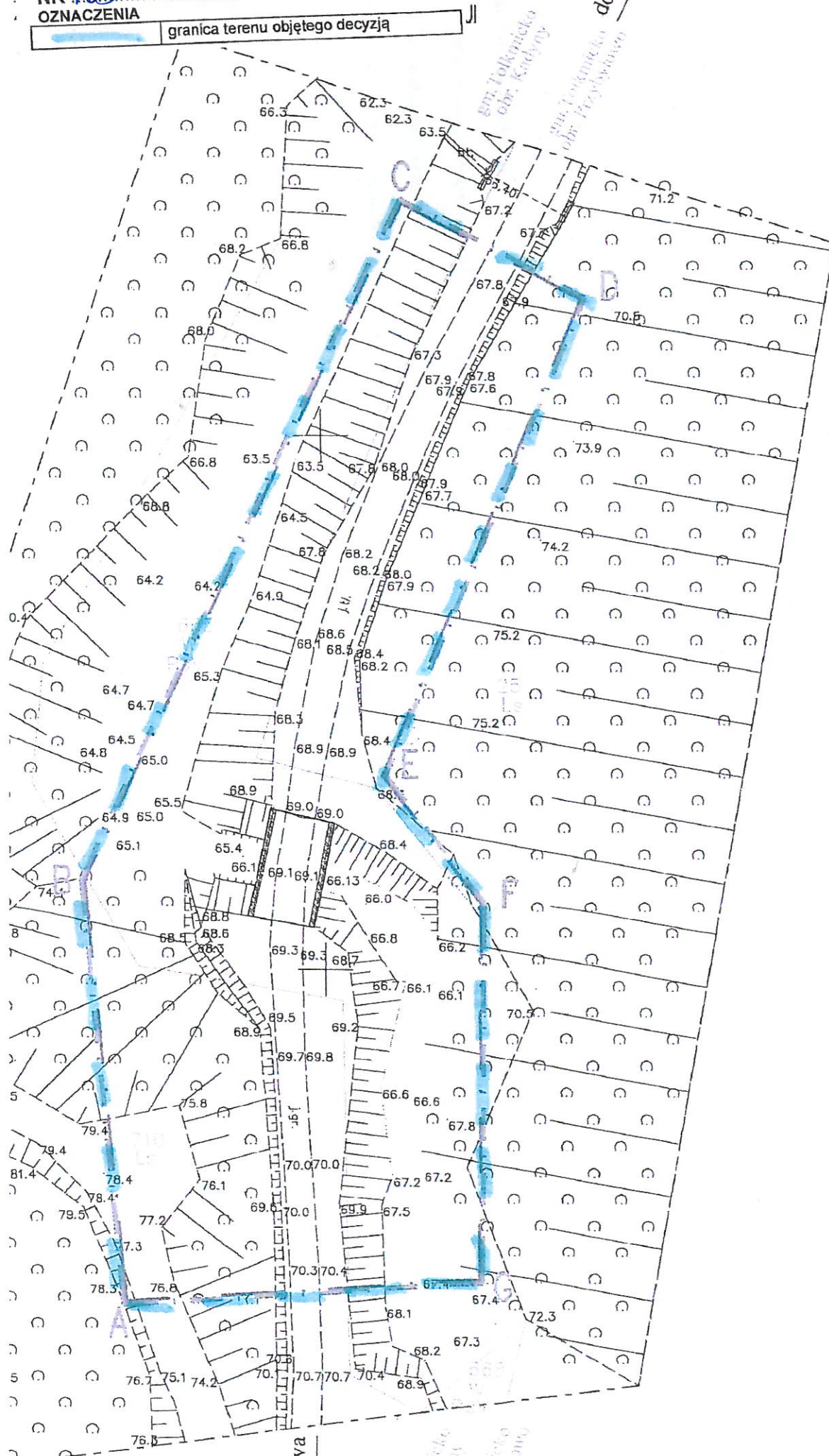
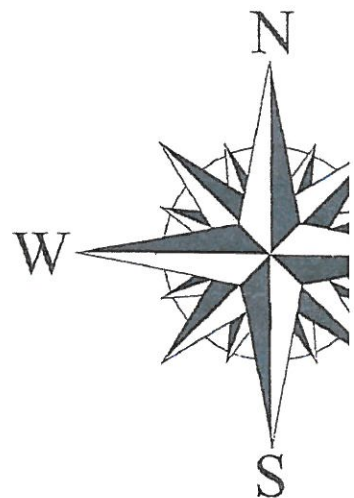
SKALA 1:500

NR P.05.6730.17.2012 z dnia 22.12.2012

OZNACZENIA

granica terenu objętego decyzją

do Kadyn



740385

Załącznik nr 2  
do decyzji nr POŚ.6730.17.2022  
z dnia 22 grudnia 2022 r.

**ANALIZA STANU FAKTYCZNEGO I PRAWNEGO ORAZ WARUNKÓW I ZASAD ZAGOSPODAROWANIA  
TERENU OBJĘTEGO WNIOSEM I JEGO ZABUDOWY WRAZ Z ANALIZĄ FUNKCJI ORAZ CECH  
ZABUDOWY I ZAGOSPODAROWANIA TERENU WOKÓŁ TERENU OBJĘTEGO WNIOSEM**

Wnioskodawca: Państwowe Gospodarstwo Leśne Lasy Państwowe Nadleśnictwo Elbląg  
reprezentowane przez pełnomocnika Grzegorz Walczak

Rodzaj inwestycji: budowa przepustu w ciągu drogi leśnej nr inw. 220/222 oddział 183 leśnictwo  
Górki

Przebieg inwestycji: działka nr 665, 710 w obrębie Kadyny oraz działki nr 25 obręb Przybytowo  
gmina Tolkmicko.

**1. Obszar analizowany.**

W sytuacji, gdy planowana inwestycja dotyczy budowy przepustu na drodze nie jest wymagane spełnienie warunku art. 61 ust. 1 pkt 1 tj. że „co najmniej jedna działka sąsiednia, dostępna z tej samej drogi publicznej, jest zabudowana w sposób pozwalający na określenie wymagań dotyczących nowej zabudowy w zakresie kontynuacji funkcji, parametrów, cech i wskaźników kształtowania zabudowy oraz zagospodarowania terenu, w tym gabarytów i formy architektonicznej obiektów budowlanych, linii zabudowy oraz intensywności wykorzystania terenu”. Tym samym pominięto przeprowadzenie analizy w zakresie ustalenia parametrów dla nowej zabudowy w odniesieniu do sąsiedztwa.

**1.1. Zabudowa sąsiadująca.**

Teren objęty wnioskiem położony w obszarze leśnym.

**1.2. Dostęp do drogi publicznej.**

Nie dotyczy planowanej inwestycji.

**1.3. Dostęp do uzbrojenia terenu.**

Uzbrojenie terenu nie jest wymagane dla planowanej inwestycji.

**1.4. Wymagania dotyczące uzyskania zgody na zmianę przeznaczenia gruntów rolnych i leśnych na cele nierolnicze i nieleśne.**

**2. Zgodność z przepisami odrębnymi.**

Cały teren objęty wnioskiem położony jest na terenie Parku Krajobrazowego Wysoczyzny Elbląskiej zgodnie z Uchwałą Nr VI/51/ 85 WRN w Elblągu z dnia 26 kwietnia 1985 r. w sprawie utworzenia parków krajobrazowych oraz obszarów krajobrazu chronionego na terenie województwa elbląskiego (Dz. Urz. Woj. Elbl. z dnia 10.07. 1985 r., Nr 10, poz. 60). Na terenie PKWE obowiązuje uchwała nr XIII/231/19 Sejmiku Województwa Warmińsko-Mazurskiego z dnia 30.12.2019 r. w sprawie Parku Krajobrazowego Wysoczyzny Elbląskiej (Dz. Urz. Woj. Warm. - Mazur. z 2020 r. poz. Nr 405). Dla Parku Krajobrazowego Wysoczyzny Elbląskiej obowiązuje plan ochrony powołany Rozporządzeniem Wojewody Warmińsko-Mazurskiego nr 1 z dnia 31 stycznia 2007 r. (Dz. Urz. Woj. Warm. - Mazur. Z 2007 r., Nr 16, poz. 344). Dla działek objętych decyzją obowiązują nakazy i zakazy wynikające z ww. dokumentów.

teren objęty wnioskiem znajduje się w granicach terenu Natura 2000 Obszar Specjalnej Ochrony PLB280029 siedlisk Doliny Erozyjnej Wysoczyzny Elbląskiej, powołany Rozporządzeniem Ministra Klimatu i Środowiska z dnia 12 stycznia 2022 r. w sprawie obszarów specjalnej ochrony (Dz. U. Nr z 2022, poz. 347);

W granicach terenu objętego wnioskiem nie występują żadne obiekty, ani obszary objęte ochroną na podstawie ustawy z dnia 23 lipca 2003 r. o ochronie zabytków i opiece nad zabytkami (t. j. Dz. U. z 2022 r., poz. 840),

W granicach objętych wnioskiem nie występują tereny górnicze, o których mowa w ustawie z dnia 9 czerwca 2011 r. Prawo geologiczne i górnicze (t.j. Dz. U. z 2021 r., poz. 234).

Planowane przedsięwzięcie nie kwalifikuje się do przedsięwzięć mogących znacząco oddziaływać na środowisko.

W granicach miasta nie ma obszarów ograniczonego użytkowania, teren objęty wnioskiem nie jest położony w granicach stref ochronnych ujęć wody ani stref obszaru ochronnego zbiorników wód podziemnych.

Teren objęty wnioskiem nie jest położony w obszarze szczególnego zagrożenia powodzią, o których mowa w ustawie z dnia 20 lipca 2017 r. Prawo wodne (t.j. Dz. U. z 2021 r., poz. 2233 z późn. zm.).

Planowana inwestycja ponadto nie narusza przepisów odrębnych w tym w szczególności:

- ustawy z dnia 7 lipca 1994 r. Prawo budowlane (t.j. Dz. U. z 2021 r., poz. 2351 z późn. zm.),
  - rozporządzenia Ministra Infrastruktury z dnia 12 kwietnia 2002 r. w sprawie warunków, technicznych jakim powinny odpowiadać budynki i ich usytuowanie (t.j. Dz. U. z 2019 r., poz. 1065),
  - ustawy z dnia 21 sierpnia 1997 r. o gospodarce nieruchomościami (t.j. Dz. U. z 2021 r., poz. 1899 z późn. zm.)
  - ustawy z dnia 21 marca 1985 r. o drogach publicznych (t.j. Dz. U. z 2021 r., poz. 1376 z późn. zm.),
  - ustawy z dnia 27 kwietnia 2001 r. Prawo ochrony środowiska (t.j. Dz. U. z 2021 r., poz. 1973 z późn. zm.),
  - ustawy z dnia 28 września 1991 r. o lasach (t.j. Dz. U. z 2022 r., poz. 672),
  - rozporządzenia Rady Ministrów z dnia 9 listopada 2010 r. w sprawie przedsięwzięć mogących znacząco oddziaływać na środowisko (t.j. Dz. U. z 2019 r., poz. 1839),
- i innych.

Dla terenu planowanej inwestycji nie występują szczególne warunki zagospodarowania terenów oraz nie stanowi on obszaru objętego ochroną na podstawie przepisów odrębnych.

Teren objęty wnioskiem położony jest w obszarze, dla którego nie ma obowiązującego miejscowego planu zagospodarowania przestrzennego.

### **3. Ustalenia parametrów zabudowy i zagospodarowania terenu dla nowej zabudowy w oparciu o sąsiedztwo terenu objętego wnioskiem.**

Planowana zgodnie z wnioskiem inwestycja to budowa przepustu na drodze. W tej sytuacji nie ma odniesienia do sąsiedztwa.

#### 3.1 Linie zabudowy.

Nie dotyczy.

#### 3.2. Wielkość powierzchni zabudowy.

Nie dotyczy.

#### 3.3. Szerokość elewacji frontowej

Nie dotyczy.

#### 3.4. Wysokość elewacji frontowej

Nie dotyczy.

#### 3.5. Geometria dachu

Nie dotyczy.



## Notatka z lustracji terenowej dla planowanej inwestycji

na potrzeby wymagań dobrej praktyki w zakresie gospodarki leśnej.

1. Nadleśnictwo *Elbląg*
2. Zakres planowanych robót budowlanych: budowa, przebudowa, itp.:  
*przebudowa mostu nad Grabianką oddr. 183 l. Górkę nr inw. 220/222*
3. Rodzaj obiektu infrastruktury *most betonowo-metalowy*
4. Opis środowiskowy:

Lp.	Adresy leśne do wydzielenia na przebiegu inwestycji /wszystkie/	Zidentyfikowane stanowiska gatunków chronionych i siedlisk przyrodniczych	Uwagi do stanu zachowania gatunków chronionych i siedlisk przyrodniczych
1.	<i>Oddr. 183, 184 l. Górkę</i>	<i>"Doliny Enzyjne Używajmy Elbląskiej"</i>	<i>data 2000 siedl. 9110</i>
2.	<i>-</i>	<i>Brak stanowisk gat. chronionych</i>	
3.	<i>Oddr. 184</i>	<i>Strefa obrzeżowa brzoza</i>	<i>b. u.</i>

5. Pozostałe istotne informacje dla projektanta mające wpływ na przygotowanie dokumentacji technicznej:

(np. istniejąca niweleta przebiegu inwestycji okresowo podmoknięta, teren bagienny, do zaplanowania nasypy lub wykopy w istniejącym gruncie, zastosowanie przepustu, drenaży, sączków lub wykonanie odcinkowego rowu odwadniającego, skrzyżowania, zjazdu, istniejące uzbrojenie terenu, itp.).

*Prace wykonano po okresie letnim*

*brzoza*

LESNICZY

*Arka...*

INŻYNIER NADZORU

*Roman Borowski*

Sporządził:

(podpis, data)

*07.02.22.*

EZD - Strona główna

ABSENCJE

Przeglądarka

https://webs.slp.lasy.gov.pl/LMN.INFRA/infra/index.html (wersja 3.52)

Drogi - model

INFRASTRUKTURA - przeglądarka danych inwentarzowych (wersja 3.52)

mapa podstawowa

WMS

183

Warstwy

Legenda

Drogi

Inwentarz

183

54°16'44.2"N 19°31'26.6"E

X: 712878.80 Y: 594112.00

13:26

06.02.2023

Identyfikacja obiektów

obekt infrastruktury drogowej

identyfikator obiektu infr. 1995

identyfikator odcinka 1502000000000413

kilometraż [m] 1442

typ obiektu infr. drogowej MOST

inny obiekt infr. drogowej

nr inwentarzowy

identyfikator cz. skład.

materiał nawierzchni BETON

rodzaj materiału BET MET

rodzaj drogi

oddział

Powiększ do

Przesuń do

Zamknij



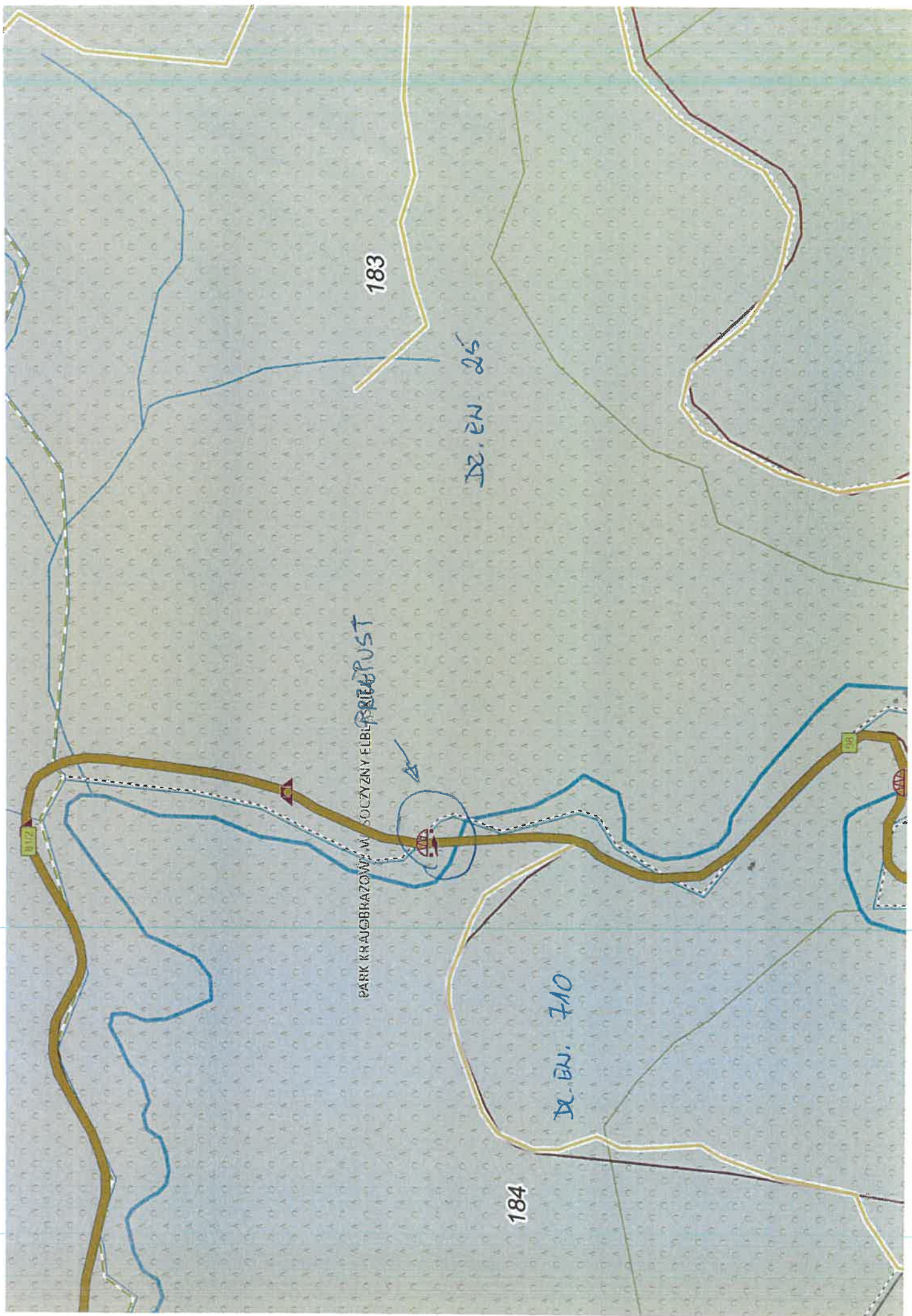
183

Dr. EN. 25

PARK KRAJOBRZĄDOWY W SOCZYNY FLEBRIEPUST

184

Dr. EN. 710



PARK KRAJOBRAZOWY  
WYSOCZYNY ELBLĄSKIEJ  
ul. Bohaterów Westerplatte 18  
82-300 Elbląg, tel./fax 55 611 45 90  
REGON 001286286 NIP 578-10-60-990

PKWE-7220-OB-1/2023/ZZ

Elbląg, 21.02.2023 r.

**Biuro Usług Inwestycyjnych**  
**Grzegorz WALCZAK**  
Gronowo Górne  
ul. Agatowa 131  
82-300 Elbląg

W odpowiedzi na Państwa pismo z dnia 20.02.2023 r., dot. uzgodnienia projektu pn. „Przebudowa przepustu w ciągu drogi leśnej Nr inw. 220/222 oddz. 183 Leśnictwo Górki w miejscowości Kadyny”, Park Krajobrazowy Wysoczyzny Elbląskiej opiniuje pozytywnie przedłożoną dokumentację projektową.

p.o. DYREKTOR  
PARKU KRAJOBRAZOWEGO  
WYSOCZYNY ELBLĄSKIEJ

*mgr Jolanta Zielińska*

Elbląg, dnia 22.02.2023r.

GRW 41/2023/GS

**BIURO USŁUG INWESTYCYJNYCH**

**Grzegorz Walczak**

**Gronowo Górne**

**ul. Agatowa 131**

**82-300 Elbląg**

Dotyczy: uzgodnienia projektu „PRZEBUDOWA PRZEPUSTU W CIĄGU DROGI  
LEŚNEJ NR INW 220/222 ODDZ. 183 LEŚNICTWO GÓRKI W MIEJSCOWOŚCI  
KADYNY.

Okręg Polskiego Związku Wędkarskiego w Elblągu, jako użytkownik  
rybacki obwodu rzek uchodzących do Zalewu Wiślanego bez uwag uzgadnia  
przedstawiony do zaopiniowania projekt.

SEKRETARZ  
ZARZĄDU OKRĘGU  
*Bogusław Gozdowski*

PREZES  
ZARZĄDU OKRĘGU  
*Dariusz Trzcinski*