

PROGRAM FUNKCJONALNO UŻYTKOWY

ZADANIE: REMONT WYBRANYCH POMIESZCZEŃ SZTABU POLICJI KWP W
BUDYNKU KOMENDY WOJEWÓDZKIEJ POLICJI W ŁODZI.

ZAMAWIAJĄCY: Komenda Wojewódzka Policji w Łodzi,
ul. Łutomierska 108/112
91-048 Łódź
NIP:7260004458,
REGON:470754976

Data: 03.2023

Opracowała: Mgr inż. Katarzyna Zuchmańska

Zatwierdził: Zastępca Komendanta Wojewódzkiego
Policji w Łodzi
insp. Tomasz Jędrzejowski

Spis treści

1.	DANE OGÓLNE	4
1.1.	DANE EWIDENCYJNE	5
1.1.1.	NAZWA NADANA ZAMÓWIENIU PRZEZ ZAMAWIAJĄCEGO	5
1.1.2.	ADRES OBIEKTU	5
1.1.3.	NAZWA I ADRES INWESTORA.....	5
1.1.4.	PODSTAWA OPRACOWANIA.....	5
1.1.5.	CEL OPRACOWANIA	6
1.1.6.	PRZEDMIOT OPRACOWANIA	6
2.	CZĘŚĆ OPISOWA	7
2.1.	OPIS OGÓLNY PRZEDMIOTU ZAMÓWIENIA	7
2.2.	PARAMETRY CHARAKTERYSTYCZNE	8
2.1.	STAN ISTNIEJĄCY	9
2.1.1.	PIĘTRO I - POMIESZCZENIE NR 1 - WSK - WOJEWÓDZKIE STANOWISKO KIEROWANIA	9
2.1.2.	PIĘTRO I - POMIESZCZENIE NR 2 - ZAPLECZE SOCJALNE	11
2.1.3.	PIĘTRO I - POMIESZCZENIE NR 3 - ŁAZIENKA	12
2.1.4.	PIĘTRO I - POMIESZCZENIE NR 8 - ŁAZIENKA	13
2.1.5.	PIĘTRO I - POMIESZCZENIE NR 9 - ŁAZIENKA	14
2.2.	ZAKRES PRAC NIEZBĘDNYCH DO WYKONANIA.....	15
2.2.1.	PIĘTRO I - POMIESZCZENIE NR 1 - WSK - WOJEWÓDZKIE STANOWISKO KIEROWANIA	15
2.2.2.	PIĘTRO I - POMIESZCZENIE NR 2 - ZAPLECZE SOCJALNE	20
2.2.3.	PIĘTRO I - POMIESZCZENIE NR 3 – ŁAZIENKA.....	22
2.2.4.	PIĘTRO I - POMIESZCZENIE NR 8 i 9- ŁAZIENKA.....	24
2.2.5.	PRACE ELEKTRYCZNE	26
2.2.6.	KOLORYSTYKA	28
3.	AKTUALNE UWARUNKOWANIA WYKONANIA PRZEDMIOTU ZAMÓWIENIA	28
3.1.	DOKUMENTY FORMALNO-PRAWNE.....	28
3.2.	UWARUNKOWANIA WYNIKAJĄCE Z LOKALIZACJI INWESTYCJI.....	28
3.3.	UWARUNKOWANIA WYNIKAJĄCE ZE ZMIANY SPOSOBU UŻYTKOWANIA	28
3.4.	UWARUNKOWANIA WYNIKAJĄCE Z ZAKRESU OCHRONY PPOŻ.....	29
3.5.	UWARUNKOWANIA ZWIĄZANE Z OCHRONĄ ZABYTKÓW I POŁOŻENIU NA TERENACH PRAC GÓRNICZYCH	29
3.6.	UWARUNKOWANIA ZWIĄZANE Z OCHRONĄ ŚRODOWISKA.....	29
3.7.	UZBROJENIE TERENU I ZASILANIE W MEDIA.	29
3.8.	UWARUNKOWANIA TECHNICZNE.....	29

3.9.	WIZJA LOKALNA	29
3.10.	ORGANIZACJA BUDOWY	29
3.11.	INSPEKTOR NADZORU	29
3.12.	PLAN BIOZ.....	29
3.13.	TERMIN WYKONANIA	30
4.	OPIS WYMAGAŃ ZAMAWIAJĄCEGO W STOSUNKU DO PRZEDMIOTU ZAMÓWIENIA.	30
4.1.	WYMAGANIA OGÓLNE DOTYCZĄCE PROJEKTU	30
4.2.	PRZYGOTOWANIE TERENU PROWADZENIA PRAC.....	30
4.3.	WYMAGANIA DOTYCZĄCE ZASTOSOWANYCH MATERIAŁÓW.....	32
4.4.	UWAGI OGÓLNE.....	32
5.	OGÓLNE WARUNKI WYKONANIA I ODBIORU ROBÓT BUDOWLANYCH.....	32
5.1.	WYMAGANIA OGÓLNE ODBIORU ROBÓT BUDOWLANYCH.....	32
5.2.	OGÓLNE WYMAGANIA DOTYCZĄCE ROBÓT.	32
5.3.	WYMAGANIA DOTYCZĄCE WYKONANIA ROBÓT	33
5.4.	ODBIORY	34
5.5.	PODSTAWA PŁATNOŚCI.....	35
5.6.	OCHRONA WŁASNOŚCI PUBLICZNEJ I PRYWATNEJ	35
5.7.	BEZPIECZEŃSTWO I HIGIENA PRACY PRZY WYKONYWANIU ROBÓT	35
5.8.	STOSOWANIE SIĘ DO PRZEPISÓW PRAWA.....	36

KODY CPV

71220000-6 - Usługi projektowania architektonicznego

- 45000000-7 - Roboty budowlane
 - 45210000-2 - Roboty budowlane w zakresie budynków
 - 45216100-5 - Roboty budowlane w zakresie budowy obiektów budowlanych dla służb porządku publicznego lub służb ratunkowych
 - 45262500-6 - Roboty murarskie i murowe
- 45300000-0 - Roboty instalacyjne w budynkach
 - 45310000-3 - Roboty instalacyjne elektryczne
 - 45311000-0 - Roboty w zakresie okablowania oraz instalacji elektrycznych
 - 45316000-5 - Instalowanie systemów oświetleniowych i sygnalizacyjnych
- 45400000-1 - Roboty wykończeniowe w zakresie obiektów budowlanych
 - 45410000-4 - Tynkowanie
 - 45420000-7 - Roboty w zakresie zakładania stolarki budowlanej oraz roboty ciesielskie
 - 45421000-4 - Roboty w zakresie stolarki budowlanej
 - 45430000-0 - Pokrywanie podłóg i ścian
 - 45432000-4 - Kładzenie i wykładanie podłóg, ścian i tapetowanie ścian
 - 45440000-3 - Roboty malarskie i szklarskie
 - 45450000-6 - Roboty budowlane wykończeniowe, pozostałe

1.1. DANE EWIDENCYJNE

1.1.1. NAZWA NADANA ZAMÓWIENIU PRZEZ ZAMAWIAJĄCEGO

Remont pomieszczeń Sztabu, znajdujących się na I piętrze, oraz pomieszczeń Centrum Operacyjnego znajdującego się na parterze w budynku Komendy Wojewódzkiej Policji W Łodzi.

1.1.2. ADRES OBIEKTU

ul. Łutomierska 108/112

91-048 Łódź

1.1.3. NAZWA I ADRES INWESTORA

(Skarb Państwa) KWP w Łodzi

ul. Łutomierska 108/112

91-048 Łódź

1.1.4. PODSTAWA OPRACOWANIA

wizja lokalna

uzgodnienia z Zamawiającym

uzgodnienia z Użytkownikiem

obowiązujące normy i przepisy

Rozporządzenie Rady Ministrów z 27.04.2004 r. w sprawie przygotowania systemu kierowania bezpieczeństwem narodowym z późniejszymi zmianami,

Wytyczne nr 3 KGP z dnia 30 lipca 2013 r. w sprawie standardów technicznych, jakim powinny odpowiadać obiekty policji.

Decyzja nr 250/221 KWP w Łodzi z dnia 15 lipca 2020 r. W sprawie przeprowadzenia odbiorów w ramach zadań inwestycyjnych i remontowych

Ustawa z dnia 7 lipca 1994r. Prawo budowlane (Dz.U. 1994 nr 89 poz. 414 z późniejszymi zmianami)

Zarządzenia 173 KGP z dnia 10.11.2004 roku w sprawie organizacji służby dyżurnej w jednostkach Policji

Rozporządzenie Ministra Infrastruktury z dnia 12 kwietnia 2002r. w sprawie warunków technicznych jakim powinny odpowiadać budynki i ich usytuowanie (Dz. U. z 2002r. nr 75 poz. 690 z późniejszymi zmianami)

Ustawa z dnia 16 kwietnia 2004 r. o wyrobach budowlanych (Dz.U. 2004 nr 92 poz. 88 z późniejszymi zmianami)

Rozporządzenie Ministra Pracy i Polityki Socjalnej z dnia 26 września 1997 r. w sprawie ogólnych przepisów bezpieczeństwa i higieny pracy (Dz.U. 1997 nr 129 poz. 844)

Rozporządzenie Ministra Infrastruktury z dnia 6 lutego 2003 r. w sprawie bezpieczeństwa i higieny pracy podczas wykonywania robót budowlanych (Dz.U. 2003 nr 47 poz. 401 z późniejszymi zmianami)

Rozporządzenie Ministra Infrastruktury i Budownictwa z dnia 17 listopada 2016 r. w sprawie sposobu deklarowania właściwości użytkowych wyrobów budowlanych oraz sposobu znakowania ich znakiem budowlanym (Dz.U. 2016 poz. 1966 z późniejszymi zmianami)

Rozporządzenie Ministra Infrastruktury z dnia 23 czerwca 2003 r. w sprawie informacji dotyczącej bezpieczeństwa i ochrony zdrowia oraz planu bezpieczeństwa i ochrony zdrowia (Dz. U. z 2003r, Nr 120, poz. 1126) obowiązujące PN (PN-EN) lub odpowiednie normy krajów UE

Odpowiednie aprobaty techniczne i wytyczne producentów zastosowanych materiałów

Instrukcje, Wytyczne, Poradniki

Wykonawca jest zobowiązany znać wszystkie przepisy prawne wydawane zarówno przez władze państwowe jak i lokalne oraz inne regulacje prawne i wytyczne, które są w jakikolwiek sposób związane z prowadzonymi robotami i będzie w pełni odpowiedzialny za przestrzeganie tych reguł i wytycznych w trakcie realizacji robót.

1.1.5. CEL OPRACOWANIA

Celem opracowania jest wyszczególnienie i opisanie prac projektowych i remontowych niezbędnych do wykonania w budynku Komendy Wojewódzkiej Policji w Łodzi.

1.1.6. PRZEDMIOT OPRACOWANIA

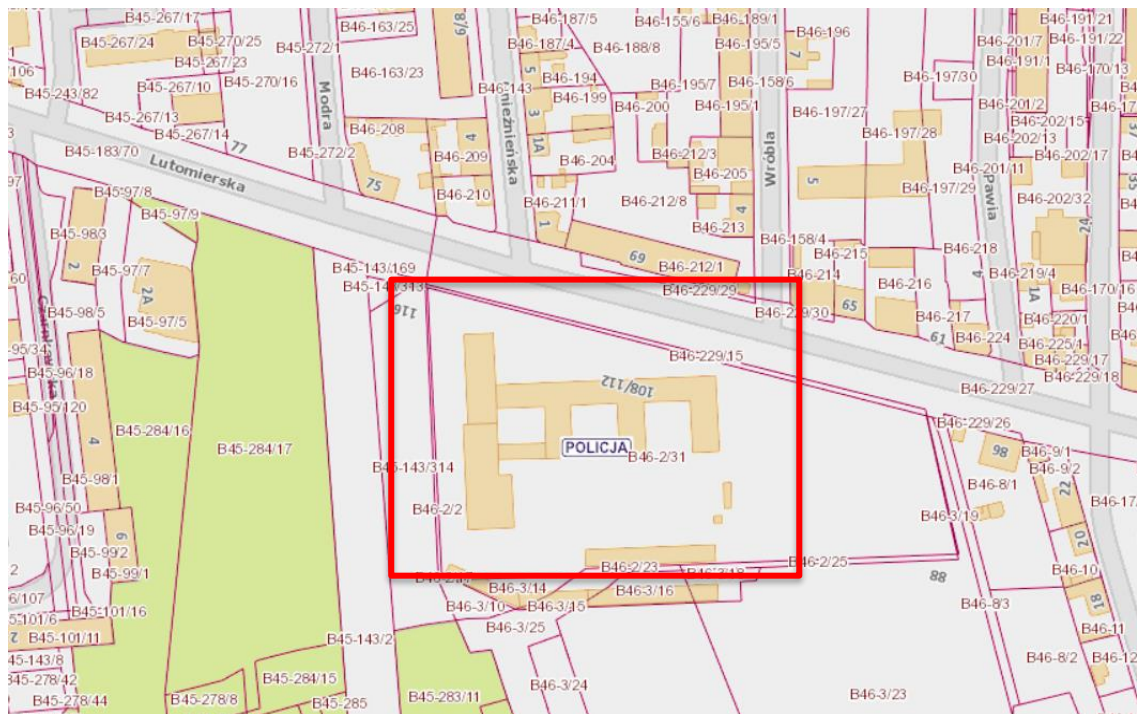
Przedmiotem opracowania jest załącznik do Opisu Przedmiotu Zamówienia do przetargu na wykonanie przedmiotowych robót w reżimie Zamówień Publicznych.

Niniejszy dokument opisuje wymagania i oczekiwania Zamawiającego stawiane przedmiotowej inwestycji.

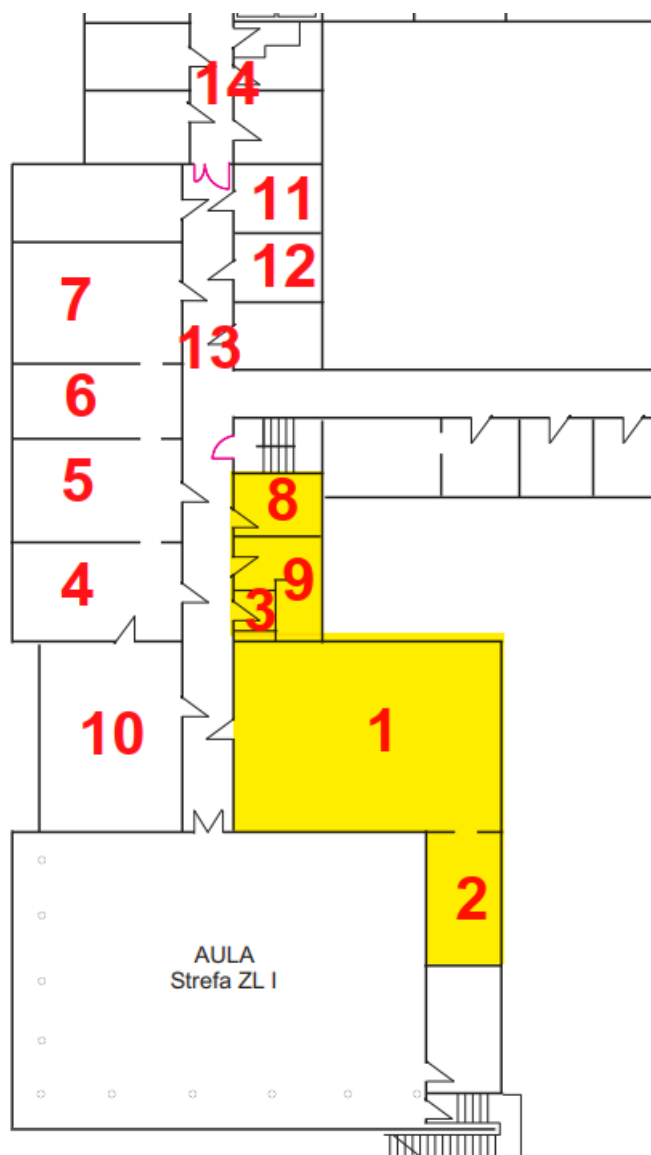
2. CZĘŚĆ OPISOWA

2.1. OPIS OGÓLNY PRZEDMIOTU ZAMÓWIENIA

Zamówienie polega na zaprojektowaniu i remoncie pomieszczeń Sztabu, znajdujących się na I piętrze, oraz pomieszczeń Centrum Operacyjnego znajdujących się na parterze, w istniejącym budynku przeznaczonym dla potrzeb Policji.



I PIĘTRO



Lista pomieszczeń

1	WSK - Wojewódzkie stanowisko kierowania
2	Zaplecze socjalne
3	łazienka
8	łazienka
9	łazienka

2.2. PARAMETRY CHARAKTERYSTYCZNE

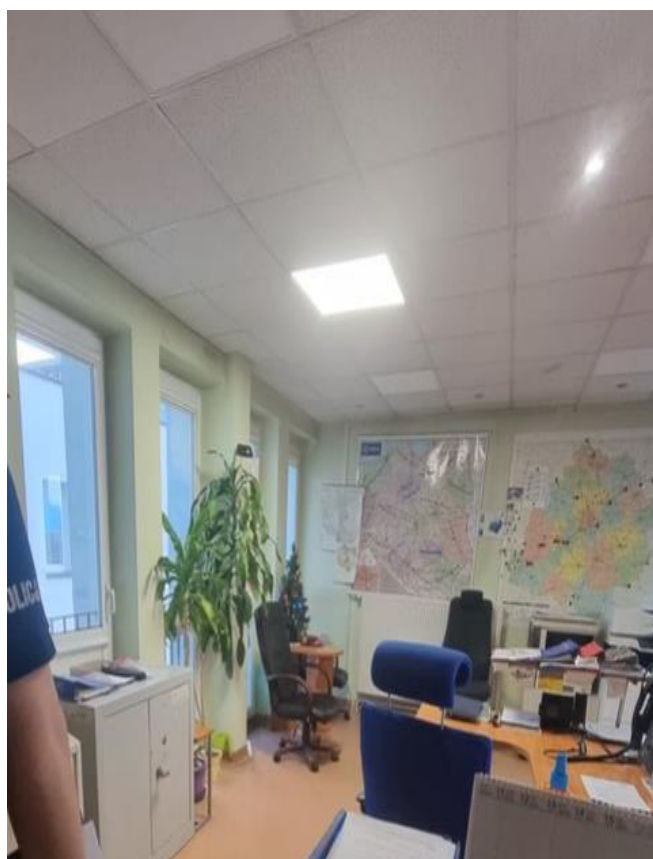
Wysokość pomieszczeń – 2,60 m

I PIĘTRO

1	WSK - Wojewódzkie stanowisko kierowania	ok. 67,20 m ²
2	Zaplecze socjalne	ok. 15,29 m ²
3	Łazienka	ok. 3,36 m ²
8	Łazienka	ok. 14,11 m ²
9	Łazienka	ok. 13,01 m ²

2.1. STAN ISTNIEJĄCY

2.1.1. PIĘTRO I - POMIESZCZENIE NR 1 - WSK - WOJEWÓDZKIE STANOWISKO KIEROWANIA



Ściany

Otynkowane tynkiem cementowym z gładzią gipsową. Powłoka malarska w kolorze zielonym. Na ścianach występują spękania.

Sufit



Sufit podwieszany modułowy. Panele zabrudzone, częściowo zalane.

Posadzka

Posadzka z lastryko, przykryta wykładziną PCV.

Instalacje

Instalacje elektryczne częściowo natynkowe. Rozbudowane instalacje teletechniczne. Instalacje c.o. w częściowo odkrytym rurarzu.

Stolarka

Stolarka okienna PCV.

Stolarka drzwiowa aluminiowa.

Inne

Wiatrołap wydzielony z zabudowy wykonanej ze ślusarki aluminiowej.



Ściany	Otynkowane tynkiem cementowym z gładzią gipsową. Część ściany pokryta płytkami ceramicznymi.
Sufit	Sufit tynkowany. Występują nieliczne spękania.
Posadzka	Posadzka z wykładziny PCV.
Instalacje	Instalacje elektryczne podtynkowe. Instalacje c.o. w częściowo odkrytym rurarzu. Instalacja wod-kan doprowadzona do zlewozmywaka. Instalacja c.o. w częściowo odkrytym rurarzu.
Stolarka	Stolarka okienna PCV. Stolarka drzwiowa płycinowa.

2.1.3. PIĘTRO I - POMIESZCZENIE NR 3 - ŁAZIENKA



Ściany	Otynkowane tynkiem cementowym z gładzią gipsową. Ściany do wysokości ok. 2 m pokryte płytkami ceramicznymi.
Sufit	Sufit tynkowany. Występują nieliczne spękania.
Posadzka	Posadzka z płytek ceramicznych.
Instalacje	Instalacje elektryczne podtynkowe. Instalacja wod-kan doprowadzona do umywalki i brodzika prysznicowego.
Stolarka	Stolarka drzwiowa płycinowa.

2.1.4. PIĘTRO I - POMIESZCZENIE NR 8 - ŁAZIENKA



Ściany

Otynkowane tynkiem cementowym z gładzią gipsową. Ściany do wysokości ok. 2 m pokryte płytkami ceramicznymi.

Sufit

Sufit tynkowany. Występują nieliczne spękania.

Posadzka

Posadzka z płytek ceramicznych.

Instalacje

Instalacje elektryczne podtynkowe. Instalacja wod-kan doprowadzona do umywalek/ustępów i pisuarów. Instalacja c.o. w częściowo odkrytym rurarzu.

Stolarka

Stolarka drzwiowa płycinowa.

2.1.5. PIĘTRO I - POMIESZCZENIE NR 9 - ŁAZIENKA**Ściany**

Otynkowane tynkiem cementowym z gładzią gipsową. Ściany do wysokości ok. 2 m pokryte płytkami ceramicznymi.

Sufit

Sufit tynkowany. Występują nieliczne spękania.

Posadzka

Posadzka z płytek ceramicznych.

Instalacje

Instalacje elektryczne podtynkowe. Instalacja wod-kan doprowadzona do umywalek/ustępów i pisuarów. Instalacja c.o. w częściowo odkrytym rurarzu.

Stolarka

Stolarka drzwiowa płycinowa.

2.2. ZAKRES PRAC NIEZBĘDNYCH DO WYKONANIA

Wszystkie prace winny być wykonane zgodnie z ZARZĄDZENIEM NR 53 KOMENDANTA GŁÓWNEGO POLICJI z dnia 25 września 2018 r. oraz obowiązującymi normami i przepisami.

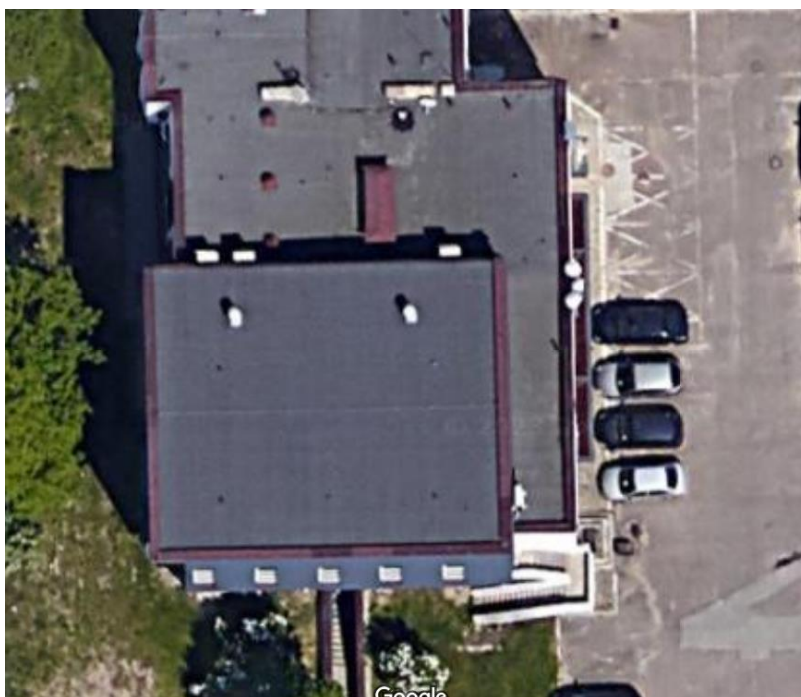
2.2.1. PIĘTRO I - POMIESZCZENIE NR 1 - WSK - WOJEWÓDZKIE STANOWISKO KIEROWANIA

ROBOTY DEMONTAŻOWE

Wszelkie niezbędne roboty demontażowe – okładziny ścienne, podłogowe, stolarka, wyposażenie – m.in. lampy, instalacja elektryczna, inne.

ROBOTY BUDOWLANE

Remont dachu



Demontaż starej papy.

Przygotowanie powierzchni dachu - po usunięciu starej papy, powierzchnia dachu musi zostać oczyszczona i przygotowana do instalacji nowego pokrycia.

Montaż nowego pokrycia dachowego NRO.

Montaż elementów odprowadzających wodę - rynny, rury spustowe i elementy wentylacyjne.

ŚCIANY

Oczyszczenie ścian z warstw malarskich.

W ramach robót malarskich wraz z przygotowaniem powierzchni do malowania należy przewidzieć naprawę ubytków tynku, szpachlowanie i wyrównanie powierzchni etc).

Do malowania ścian należy przewidzieć farbę np. lateksowo-akrylowa lub inną o podobnych właściwościach w kolorze jasno-szarym lub białym.

Do gruntowania powierzchni ścian i sufitów zastosować środki gruntujące, które powinny odpowiadać wymaganiom aprobat technicznych etc.

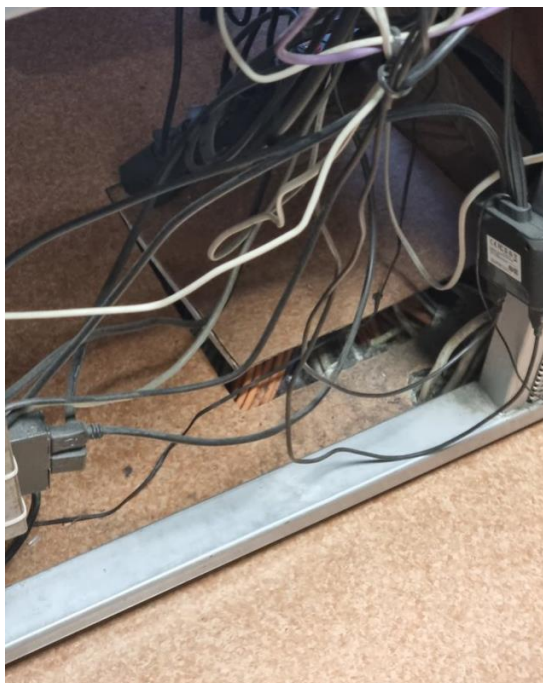
SUFIT

Montaż systemowego sufitu podwieszanego kasetonowego, w kolorze zbliżonym do bieli (wzór płyt do uzgodnienia z Zamawiającym)

PODŁOGA

W ramach robót posadzkowych przewiduje się :

demontaż istniejącej warstwy wykończeniowej, niezbędne naprawy posadzki, naprawy oraz wykonanie niezbędnych kanałów kablowych



ułożenie wykładziny PVC zgodnie z technologią wybranego producenta

STOLARKA

Montaż nowej stolarki drzwiowej wraz z ościeżnicami, w kolorze okleiny orzech naturalny lub podobna (należy uzgodnić z Zamawiającym). Ościeżnica stalowa lub drewniana w kolorze drzwi. Ościeżnicę należy tak dobrać aby nie spowodować nadmiernego zawężenia światła otworu drzwiowego. Nie należy zmieniać obecnego /istniejącego kierunku otwierania skrzydła. Ilość – 1 RC4.

Zamawiający przewiduje stolarkę drzwiową jedno skrzydłową wewnętrzną lokalową przystosowaną do pomieszczeń biurowych wyposażoną w :

Skrzydło drzwiowe pełne

Zawiasy, zamek, klamka z szyldem ze stali nierdzewnej szczotkowanej (satynowej)

Wkładka cylindryczna z kluczem patentowym

Drzwi okleinowane

Wykonanie kontroli dostępu.

INSTALACJE ELEKTRYCZNE

Montaż nowych włączników, gniazdek.

INSTALACJA KLIMATYZACJI

Montaż instalacji klimatyzacji wraz z niezbędnymi podłączeniami.

OŚWIETLENIE

Montaż oświetlenia typu led w ilości zapewniającej normowe natężenie oświetlenia.

INNE

Montaż piktogramów z oznakowaniem drogi ewakuacyjnej.

Montaż graficznych oznakowań nazw pomieszczeń na drzwiach.

Montaż rolet – dzień – noc.

Montaż osłon na narożniki – z pvc.

Wykonać nakładki na istniejące parapety.

W projekcie należy uwzględnić projekt mebli sporządzony przez firmy wybrane przez GMT KWP.

Instalacja i montaż wideodomofonu.

ZABUDOWA – ŚLUSARKA ALUMINIOWA

Wymiana zabudowy przedsionka



ŚCIANKA MULTIMEDIALNA

Wykonanie ścianki multimedialnej z możliwością podłączenia i obsługi monitorów na stelażach.



Jeśli roboty spowodowały jakieś uszkodzenia na styku pomieszczeń remontowanych z pozostałymi, należy wykonać niezbędne naprawy.

2.2.2. PIĘTRO I - POMIESZCZENIE NR 2 - ZAPLECZE SOCJALNE

ROBOTY DEMONTAŻOWE

Wszelkie niezbędne roboty demontażowe – okładziny ściennie, podłogowe, stolarka, wyposażenie – m.in. lampy, instalacja elektryczna, inne.

ŚCIANY

Oczyszczenie ścian z warstw malarskich.

W ramach robót malarskich wraz z przygotowaniem powierzchni do malowania należy przewidzieć naprawę ubytków tynku, szpachlowanie i wyrównanie powierzchni etc).

Do malowania ścian należy przewidzieć farbę np. lateksowo-akrylowa lub inną o podobnych właściwościach w kolorze jasno-szarym lub białym.

Do gruntowania powierzchni ścian i sufitów zastosować środki gruntujące, które powinny odpowiadać wymaganiom aprobat technicznych etc.

SUFIT

Montaż systemowego sufitu podwieszanego kasetonowego, w kolorze zbliżonym do bieli.

PODŁOGA

W ramach robót posadzkowych przewiduje się :

demontaż istniejącej warstwy wykończeniowej, niezbędne naprawy posadzki, naprawy oraz wykonanie niezbędnych kanałów kablowych

-ułożenie wykładziny PVC zgodnie z technologią wybranego producenta

STOLARKA

Montaż nowej stolarki drzwiowej przeszklonej wraz z ościeżnicami, w kolorze okleiny orzech naturalny lub podobna (należy uzgodnić z Zamawiającym). Ościeżnica stalowa lub drewniana w kolorze drzwi. Ościeżnicę należy tak dobrać aby nie spowodować nadmiernego zawężenia światła otworu drzwiowego. Nie należy zmieniać obecnego /istniejącego kierunku otwierania skrzydła. Ilość - 1.

Zamawiający przewiduje stolarkę drzwiową jedno skrzydłową wewnętrzną lokalową przystosowaną do pomieszczeń biurowych wyposażoną w :

Skrzydło drzwiowe przeszklone szyba przyciemniona – do uzgodnienia z Zamawiającym i użytkownikiem miejsca montażu takich drzwi na etapie przygotowawczym zadania do realizacji przez Wykonawcę.
Zawiasy, zamek, klamka z szyldem ze stali nierdzewnej szczotkowanej (satynowej).

Wymiana stolarki okiennej na RU.

INSTALACJE ELEKTRYCZNE

Montaż nowych włączników, gniazdek (wzór uzgodnić z Zamawiającym)

INSTALACJA C.O.

Wymiana grzejników wraz z pionem w zakresie danego piętra.

INSTALACJA WOD-KAN

Wymiana pionu w wysokości pomieszczenia, montaż zaworów odcinających.

OŚWIETLENIE

Montaż oświetlenia typu led w ilości zapewniającej normowe natężenie oświetlenia.

INNE

Montaż graficznych oznakowań nazw pomieszczeń na drzwiach

Montaż rolet – dzień – noc.

Montaż osłon na narożniki – z pvc

Wykonać nakładki na istniejące parapety.

W projekcie należy uwzględnić projekt mebli sporządzony przez firmy wybrane przez GMT KWP.

Jeśli roboty spowodowały jakieś uszkodzenia na styku pomieszczeń remontowanych z pozostałymi, należy wykonać niezbędne naprawy.

2.2.3. PIĘTRO I - POMIESZCZENIE NR 3 – ŁAZIENKA

ROBOTY DEMONTAŻOWE

Wszelkie niezbędne roboty demontażowe – okładziny ścienne, podłogowe, stolarka, wyposażenie – m.in. lampy, instalacja elektryczna, inne.

ŚCIANY

Połączenie z pomieszczeniem 1 – poprzez wybicie otworu drzwiowego, wykonanie nadproża.

Ułożenie płytek na ścianie, w miejscu prysznica – wykonanie izolacji na pełnej wysokości ściany oraz na posadzce.

Zamurowanie istniejącego otworu do korytarza wraz z wykończeniem powierzchni ściany.

SUFIT

Montaż systemowego sufitu podwieszanego kasetonowego, w kolorze zbliżonym do bieli (wzór płyt do uzgodnienia z Zamawiającym)

PODŁOGA

Wymiana wylewki.

W ramach robót posadzkowych przewiduje się wymianę posadzki z płytek wraz z wykonaniem izolacji na całej powierzchni podłogi.

STOLARKA

Montaż nowej stolarki drzwiowej wraz z ościeżnicami, w kolorze okleiny orzech naturalny lub podobna (należy uzgodnić z Zamawiającym). Ościeżnica stalowa lub drewniana w kolorze drzwi. Ościeżnicę należy tak dobrać aby nie spowodować nadmiernego zawężenia światła otworu drzwiowego. Ilość - 1.

Zamawiający przewiduje stolarkę drzwiową jedno skrzydłową wewnątrzlokalową przystosowaną do pomieszczeń biurowych wyposażoną w :

Skrzydło drzwiowe pełne

Zawiasy, zamek, klamka z szyldem ze stali nierdzewnej szczotkowanej (satynowej)

Wkładka łazienkowa

Drzwi okleinowane (wykończenie do uzgodnienia z Zamawiającym)

INSTALACJE ELEKTRYCZNE

Montaż nowych włączników, gniazdek (wzór uzgodnić z Zamawiającym)

INSTALACJE SANITARNE

Montaż prysznica i przyborów sanitarnych.

Wymiana podejść pod przybory.

Wymiana pionu w wysokości pomieszczenia. Montaż zaworów podstropowych.

Wymiana pionu żeliwnego kanalizacji deszczowej na wysokości pomieszczenia.

OŚWIETLENIE

Montaż oświetlenia typu led w ilości zapewniającej normowe natężenie oświetlenia.

INNE

Montaż graficznych oznakowań nazw pomieszczeń na drzwiach.

Montaż lustra.

ZABUDOWY MEBLOWE

Szafka pod umywalkę.

Jeśli roboty spowodowały jakieś uszkodzenia na styku pomieszczeń remontowanych z pozostałymi, należy wykonać niezbędne naprawy.

2.2.4. PIĘTRO I - POMIESZCZENIE NR 8 i 9- ŁAZIENKA

ROBOTY DEMONTAŻOWE

Wszelkie niezbędne roboty demontażowe – okładziny ściennie, podłogowe, stolarka, wyposażenie – m.in. lampy, instalacja elektryczna, inne.

ŚCIANY

Ułożenie płytek na ścianie.

SUFIT

Montaż systemowego sufitu podwieszanego kasetonowego, w kolorze zbliżonym do bieli (wzór płyt do uzgodnienia z Zamawiającym)

PODŁOGA

Wymiana wylewki.

W ramach robót posadzkowych przewiduje się wymianę posadzki z płytek wraz z wykonaniem izolacji na całej powierzchni podłogi.

STOLARKA

Montaż nowej stolarki drzwiowej wraz z ościeżnicami, w kolorze okleiny orzech naturalny lub podobna (należy uzgodnić z Zamawiającym). Ościeżnica stalowa lub drewniana w kolorze drzwi. Ościeżnicę należy tak dobrać aby nie spowodować nadmiernego zawężenia światła otworu drzwiowego. Nie należy zmieniać obecnego /istniejącego kierunku otwierania skrzydła. Ilość - 2.

Zamawiający przewiduje stolarkę drzwiową jedno skrzydłową wewnątrzlokalową przystosowaną do pomieszczeń łazienkowych wyposażoną w :

Skrzydło drzwiowe pełne (z ewentualnie niewielkim pasem szklenia szkłem bezpiecznym mlecznym wzdłuż skrzydła np. w okolicy klamki lub pośrodku szerokości – do uzgodnienia z Zamawiającym i użytkownikiem miejsca montażu takich drzwi na etapie przygotowawczym zadania do realizacji przez Wykonawcę. Zawiasy, zamek, klamka z szyldem ze stali nierdzewnej szczotkowanej (satynowej)

INSTALACJE ELEKTRYCZNE

Wymiana instalacji elektrycznej. Montaż nowych włączników, gniazdek (wzór uzgodnić z Zamawiającym)

INSTALACJE SANITARNE

Montaż przyborów sanitarnych – 3 umywalki, 2 toalety, 2 pisuary.

Wymiana pionów wod-kan w wysokości pomieszczenia wraz z zaworami podstropowymi.

Kranik techniczny – zimna, zimna ciepła woda.

Wymiana pionu kanalizacji sanitarnej na wysokości pomieszczenia.

INSTALACJA C.O.

Wymiana grzejników wraz z pionem w zakresie danego piętra. Montaż zaworów podstropowych.

OŚWIETLENIE

Montaż oświetlenia typu led w ilości zapewniającej normowe natężenie oświetlenia.

INNE

Montaż graficznych oznakowań nazw pomieszczeń na drzwiach

Montaż luster.

ZABUDOWY MEBLOWE

Szafka pod umywalkę.

Szafa gospodarcza we wnęce wskazanej poniżej.



Jeśli roboty spowodowały jakieś uszkodzenia na styku pomieszczeń remontowanych z pozostałymi, należy wykonać niezbędne naprawy.

2.2.5. PRACE ELEKTRYCZNE

wykaz sprzętów elektrycznych i elektronicznych¹

WSK – pomieszczenie 112

Pomieszczenie WSK – stanowiska pracy dla trzech osób + dodatkowe stanowiska pracy.

Dyżurny:

- 1x PC w sieci PSTD + 2x LCD na uchwytych regulowanych
- 1x konsola DGT (lub inne rozwiązanie)
- 1x stacja radiowa KSWA (*tu wyjście anteny na dach*)
- 1x telefon KWARC
- 1x telefon komórkowy
- 2x dodatkowe gniazda elektryczne na blacie dla ładowarek
- 1x lampka nabiurkowa
 - łącznie co najmniej 15 gniazd elektrycznych + 2 nablátowe.

Zastępca Dyżurnego:

¹ Dodatkowo w pomieszczeniach trzeba zaplanować gniazda elektryczne naścienne do podłączenia urządzeń (radio, mikrofalą, lodówka, inne) oraz dodatkowe gniazda sieciowe do wykorzystania w przypadku dotychczas nieokreślonych potrzeb.

- 1x PC w sieci PSTD + 2x LCD na uchwytych regulowanych (*tu jeden sygnał na ścianę wizyjną*)
- 1x skaner
- 1x bramka SMS (lub inne rozwiązanie)
- 1x konsola DGT (lub inne rozwiązanie)
- 1x stacja radiowa KSWA (*tu wyjście anteny na dach*)
- 2x dodatkowe gniazda elektryczne na blacie dla ładowarek
- 1x lampka nabiurkowa
- Łącznie co najmniej 20 gniazd elektrycznych + 2 nablátowe.

Zastępcą Dyżurnego:

- 1x PC w sieci PSTD + 2x LCD na uchwytych regulowanych
- 1x PC w sieci CWI + 1x LCD na uchwycie regulowany (*tu sygnał na ścianę wizyjną*)
- 1x PC w sieci UMŁ do CCTV + 1x LCD na uchwycie regulowany (*tu dwa sygnały na ścianę wizyjną*)
- 1x konsola DGT (lub inne rozwiązanie)
- 1x stacja radiowa wojewody (*tu wyjście anteny na dach*)
- 1x telefon rządowy
- 1x telefon satelitarny (*tu wyjście anteny na dach*)
- 1x telefon stacjonarny
- 2x dodatkowe gniazda elektryczne na blacie dla ładowarek
- 1x lampka nabiurkowa
- Łącznie co najmniej 20 gniazd elektrycznych + 2 nablátowe.

Stanowisko OPAL:

- 1x PC bez sieci + 1x LCD + 1x drukarka
- 1x lampka nabiurkowa
- Łącznie co najmniej 5 gniazd elektrycznych.

Stanowisko SENT:

- 1x PC w sieci CWI + 1x LCD
- 1x lampka nabiurkowa
- Łącznie co najmniej 5 gniazd elektrycznych.

Stanowisko WWI:

- 1x PC w sieci WWI + 1x LCD
- 1x lampka nabiurkowa
- Łącznie co najmniej 5 gniazd elektrycznych.

Stanowiska dodatkowe techniczne:

- 1x TV + dekodér (*tu wyjście anteny SAT na dach*)
- 2x faks
- 1x ksero
- 1x urządzenie wielofunkcyjne (kolor ze skanerem) w sieci PSTD
- 1x drukarka monochromatyczna w sieci PSTD
- 1x CISCO dla głuchoniemych
- 1x niszcarka

Ściana wizyjna:

- ma umożliwiać dostęp do złącz zawieszonych LCD wielkoformatowych

- układ ekranów można zostawić – sprawdza się
- obecnie jeden duży centralny ~80" i po dwa mniejsze ~40" po bokach (łącznie 5x LCD) – są wyeksploatowane i wymagają wymiany (waga według specyfikacji po wyborze modeli)
- ma obsługiwać sygnały wizyjne z PC WSK w sieciach CWI, PSTD oraz UMŁ (jakiś splitter czy odrębne okablowanie?) oraz sygnał z CCTV KWP w Łodzi z szafy RACK w pomieszczeniu recepcyjnym [obecny układ się sprawdza ale wymaga zmiany urządzeń sterujących]

Podłoga:

- wstawić poszerzone kanały teletechniczne
- rozważyć montaż takich do których będzie dostęp na całej ich długości

Sufit:

- nowy klimatyzator
- nowe oświetlenie

Ponadto:

- układ biurek dyżurnych jest zadowalający
- trzeba rozważyć zmianę lokalizacji pozostałych stanowisk pracy

WSK – pomieszczenie aneksu kuchennego

- mikrofalówka
- lodówka
- płyta indukcyjna
- ekspres do kawy
- czajnik elektryczny
- nowe oświetlenie

2.2.6. KOLORYSTYKA

Ostateczną kolorystykę należy uzgodnić z Zamawiającym po okazaniu próbek materiałów.

3. AKTUALNE UWARUNKOWANIA WYKONANIA PRZEDMIOTU ZAMÓWIENIA

3.1. DOKUMENTY FORMALNO-PRAWNE

Zamawiający oświadcza, że posiada prawo dysponowania nieruchomością.

3.2. UWARUNKOWANIA WYNIKAJĄCE Z LOKALIZACJI INWESTYCJI

W związku z przedmiotową inwestycją nie zachodzi zmiana zagospodarowania teren.

3.3. UWARUNKOWANIA WYNIKAJĄCE ZE ZMIANY SPOSOBU UŻYTKOWANIA

W związku z przedmiotową inwestycją nie zachodzi zmiana sposobu użytkowania pomieszczeń.

3.4. UWARUNKOWANIA WYNIKAJĄCE Z ZAKRESU OCHRONY PPOŻ

W związku z przedmiotową inwestycją nie zachodzą zmiany w zakresie związanym z ochroną ppoż.

3.5. UWARUNKOWANIA ZWIĄZANE Z OCHRONĄ ZABYTEKÓW I POŁOŻENIU NA TERENACH PRAC GÓRNICZYCH

Budynek nie jest pod opieką Konserwatora Zabytków ani nie jest ujęty w ewidencji oraz rejestrze obiektów zabytkowych.

Działka, na której zlokalizowany jest obiekt nie leży w obszarze prac górniczych.

3.6. UWARUNKOWANIA ZWIĄZANE Z OCHRONĄ ŚRODOWISKA

Teren, na którym zlokalizowany jest obiekt nie jest objęty obszarowymi formami ochrony przyrody.

Brak oddziaływania na środowisko planowanego przedsięwzięcia.

3.7. UZBROJENIE TERENU I ZASILANIE W MEDIA.

Realizacja zadania nie wymaga ingerencji w uzbrojenie terenu.

3.8. UWARUNKOWANIA TECHNICZNE.

Przewidziane do wykonania prace nie wymagają ingerencji w konstrukcję budynku.

Prace remontowe nie zmienią parametrów charakterystycznych budynku.

3.9. WIZJA LOKALNA

Przed złożeniem oferty Wykonawca musi odbyć wizję lokalną w celu przygotowania oferty, obejmującej wszelkie niezbędne prace przygotowawcze, zasadnicze i towarzyszące przygotowaniu projektu, robót budowlanych, oraz montażowych. W ramach wyboru najkorzystniejszej oferty Zamawiający rozpatrzy tylko oferty Wykonawców, których przedstawiciele wzięli udział w wizji lokalnej.

3.10. ORGANIZACJA BUDOWY

W organizacji prac należy uwzględnić, że prace prowadzone będą na czynnym obiekcie. Sposób ich prowadzenia nie może utrudniać prowadzenia działalności charakterystycznej dla obiektu.

3.11. INSPEKTOR NADZORU

Zamawiający przewiduje powołanie Inspektora Nadzoru.

3.12. PLAN BIOZ

Wykonawca jest zobowiązany wykonać plan BIOZ.

3.13. TERMIN WYKONANIA

Termin wykonania prac ustala się na 3 miesiące, z tym, że Wykonawca jest zobowiązany rozpocząć prace nie później niż 7 dni od podpisania Umowy.

Zamówienie stolarki drzwiowej winno nastąpić nie później niż 7 dni od podpisania Umowy. Wykonawca winien okazać zamówienie do wglądu Zamawiającemu.

4. OPIS WYMAGAŃ ZAMAWIAJĄCEGO W STOSUNKU DO PRZEDMIOTU ZAMÓWIENIA.

4.1. WYMAGANIA OGÓLNE DOTYCZĄCE PROJEKTU

W terminie 10 dni od daty podpisania umowy należy przedstawić do akceptacji Zamawiającemu koncepcję projektową, w szczególności projekt kolorystyki.

Dokumentacja projektowa wraz z niezbędnymi uzgodnieniami winna być kompletna z punktu widzenia celu, któremu ma służyć oraz spełnia obowiązujące przepisy Prawa Budowlanego, przepisy techniczno-budowlane, przepisy powiązane i normy, oraz z zachowaniem zasad należytej staranności Wykonawcy. Wykonawca ponosić będzie wyłączną i pełną odpowiedzialność za treść dokumentacji projektowej, poczynione w niej założenia i dokonane na jej potrzeby ustalenia. Projekt techniczny/ budowlany i wykonawczy/ na wyżej opisany zakres robót należy opracować zgodnie z przepisami prawnymi i normami związanymi z projektowaniem i wykonaniem przedmiotu zamówienia.

Projektant zobowiązany jest do wykonania projektu budowlanego i projektów wykonawczych w oparciu o pisemne uzgodnienia z Zamawiającym. Uzupełnienie i poprawienie dokumentacji wg zaleceń jednostek opiniujących i uzgadniających. Dokumentacja powinna być wykonana w języku polskim, zgodnie z obowiązującymi przepisami, normami, ze sztuką budowlaną oraz powinna być opatrzona klauzulą o kompletności i przydatności z punktu widzenia celu, któremu ma służyć oraz prawidłowej eksploatacji.

Wymagana ilość egzemplarzy – 2.

4.2. PRZYGOTOWANIE TERENU PROWADZENIA PRAC.

Teren prowadzenia prac winien być wygradzony, zabezpieczony.

Transport materiałów winien być uzgodniony ze służbami Użytkownika oraz zapewniać bezszkodową pracę obiektu i nie utrudniać jego funkcjonowania.

Użytkownik wskaże miejsce składowania materiałów podemontażowych. Wywóz materiałów leży po stronie Wykonawcy.

Roboty należy wykonywać zgodnie z wymaganiami BHP i ppoż. określonymi w innych przepisach.

Pracownicy Wykonawcy winni posiadać kamizelki odblaskowe i być opisane w sposób wyraźny i czytelny nazwą Wykonawcy.

Wszyscy pracownicy Wykonawcy winni posiadać wszelkie obowiązujące zgodnie z prawem dokumenty, szkolenia oraz badania lekarskie.

Strefy niebezpieczne powinny być odpowiednio oznakowane i wygradzone zgodnie z obowiązującymi przepisami.

Wykonawca winien utrzymywać porządek podczas prowadzonych przez siebie prac. W przypadku gdy Wykonawca uchylać się będzie od usunięcia zanieczyszczeń spowodowanych swoją działalnością Inwestor może usunąć zanieczyszczenia a kosztami obciążyć Wykonawcę.

Wszelkie ewentualne szkody powstałe w wyniku działalności Wykonawcy winny być przez niego naprawione.

Wykonawca własnym staraniem i kosztem zapewni zaplecze socjalne budowy (wraz z toaletami).

Wykonawca będzie mógł korzystać z windy pod warunkiem jej szczelnego zabezpieczenia płytami OSB.

Wykonawca będzie zobowiązany umową na czas wykonywania remontu budynku do przejęcia odpowiedzialności od następstw za wyniki działalności w zakresie:

- organizacji robót budowlanych,
- ochrony środowiska,
- warunków bezpieczeństwa pracy,
- warunków bezpieczeństwa ruchu drogowego związanego z budową,
- zabezpieczenia i oznakowania placu budowy.

Każdorazowo przy wejściu na obiekt, każdy pracownik Wykonawcy będzie pobrać kartę wizytę EKD ze stanowiska kierowania oraz klucze (jeśli zajdzie taka potrzeba). Po zakończeniu pracy należy zwrócić pobrane karty (klucze) na stanowisko kierowania.

Obiekt jest dozorowany całodobowo w przypadku wykonywania prac po godz. 16:00 Wykonawca będzie zobowiązany zgłosić Użytkownikowi do której godziny będą wykonywane prace.

4.3. WYMAGANIA DOTYCZĄCE ZASTOSOWANYCH MATERIAŁÓW.

Należy stosować jedynie materiały dopuszczone do użycia w obiektach użyteczności publicznej, zgodne z obowiązującymi przepisami i normami.

Wszelkie atesty, aprobaty, deklaracje, karty materiałowe, certyfikaty, gwarancyjne itp. należy zgromadzić w osobnym segregatorze i podzielić branżowo. Dokumentacja powykonawcza powinna być wykonana przez osoby uprawnione do sporządzania dokumentacji projektowej i potwierdzona pieczęcią.

Wszelkie wyroby i materiały budowlane oraz urządzenia zastosowane przez Wykonawcę przy realizacji inwestycji, powinny odpowiadać, co do jakości wymagom dla wyrobów dopuszczonych do obrotu i stosowania w budownictwie, w tym do stosowania w obiektach użyteczności publicznej, zgodnie z przepisami prawa budowlanego, a w szczególności zgodnie z art. 10 ustawy Prawo Budowlane. Wykonawca zobowiązany jest przed wbudowaniem lub zamontowaniem materiałów lub urządzeń, uzyskać od Zamawiającego akceptację zastosowania tych materiałów lub urządzeń, przedstawiając próbki oraz dokumenty wymagane ustawą Prawo Budowlane. Zamawiający zastrzega sobie prawo odmowy akceptacji materiałów lub urządzeń, jeżeli nie będą odpowiadały mu kolorystycznie, nie będą pasowały pod względem estetycznym lub funkcjonalnym do innych materiałów lub urządzeń, jak również, jeżeli Zamawiający będzie miał uzasadnione wątpliwości co do źródła ich uzyskania, ich jakości, trwałości, funkcjonalności, estetyki lub renomy producenta.

4.4. UWAGI OGÓLNE.

Wykonawca zobowiązany jest przed złożeniem oferty, do szczegółowego zapoznania się z materiałami przygotowanymi i udostępnionymi przez Zamawiającego. Wykonawca jest zobowiązany, uwzględnić w cenie ofertowej wszelkie prace konieczne do wykonania zadania. Wszelkie niejasności powinny być rozstrzygane na etapie postępowania.

5. OGÓLNE WARUNKI WYKONANIA I ODBIORU ROBÓT BUDOWLANYCH.

5.1. WYMAGANIA OGÓLNE ODBIORU ROBÓT BUDOWLANYCH.

Wykonawca zrealizuje zadanie remontowe zgodnie z OPZ, obowiązującymi przepisami prawa, zasadami wiedzy technicznej.

Wykonawca ze środków własnych zakupi i dostarczy materiały, konstrukcje i urządzenia niezbędne do realizacji zamówienia oraz wykona wszelkie towarzyszące czynności niezbędne do zrealizowania zadania.

5.2. OGÓLNE WYMAGANIA DOTYCZĄCE ROBÓT.

Wykonawca we współpracy z Zamawiającym, opracuje harmonogram robót oraz przekaże go do akceptacji w ciągu 5 dni od podpisania Umowy. Zamawiający w terminach określonych w umowie udostępni i przekaże Wykonawcy teren budowy oraz zapewni na czas budowy dostęp do terenu realizacji i zamówienia.

Wykonawca zorganizuje i zapewni kierowanie budową w sposób zgodny z OPZ i obowiązującymi przepisami, w tym przepisami BHP, a także zapewni spełnienie warunków przeciwpożarowych określonych w obowiązujących przepisach.

Wykonawca zabezpieczy teren przed dostępem osób nieupoważnionych. Wykonawca zapewni utrzymanie ładu i porządku na terenie budowy, a po zakończeniu robót usunięcie poza teren budowy wszelkich maszyn, urządzeń i materiałów. Wykonawca ponosi odpowiedzialność za organizację robót budowlanych, zabezpieczenie interesów osób trzecich, warunków bezpieczeństwa pracy. Wykonawca przekaże pomieszczenia do odbioru czyste i posprzątane.

Zamawiający będzie wymagał, aby organizacja robót, jakość użytych wyrobów i fachowość wykonania były na poziomie wyższym od przeciętnego.

Zamawiający będzie kontrolował w tym zakresie działania Wykonawcy.

5.3. WYMAGANIA DOTYCZĄCE WYKONANIA ROBÓT

Przy wykonywaniu robót należy uwzględniać instrukcje producenta materiałów oraz przepisy związane i obowiązujące, w tym również te, które uległy zmianie lub aktualizacji. W przypadku istnienia norm, atestów, certyfikatów, instrukcji, aprobat technicznych, świadectw dopuszczenia nie wymienionych w OPZ, a obowiązujących, Wykonawca ma również obowiązek stosowania się do nich.

Wyroby budowlane i instalacyjne stosowane w trakcie wykonywania robót, mają spełniać wymagania polskich przepisów, a Wykonawca będzie posiadał dokumenty potwierdzające, że zostały one wprowadzone do obrotu, zgodnie z regulacjami ustawy o wyrobach budowlanych i instalacyjnych, posiadają wymagane parametry.

Zamawiający przewiduje bieżącą kontrolę wykonywanych robót budowlanych i instalacyjnych.

Z uwagi na uwarunkowania techniczne, prace budowlane i instalacyjne będą prowadzone na funkcjonującym obiekcie, Wykonawca zobowiązany jest do opracowania harmonogramu realizacji inwestycji uzgodnionego z Zamawiającym i Użytkownikiem.

W trakcie prowadzenia robót wykonawczych wszystkie przełączenia instalacji, wyłączenia z eksploatacji należy wcześniej uzgadniać z Użytkownikiem w celu zminimalizowania niedogodności wynikających z prowadzonych prac.

Ze względu na fakt, iż prace prowadzone będą w budynku eksploatowanym, w trakcie prowadzonych robót należy zwrócić szczególną uwagę na zabezpieczenia

BHP oraz zabezpieczenie przed zniszczeniem znajdujących się tam elementów wyposażenia. Należy przewidzieć wygradzenia, urządzenia i sprzęt maksymalnie ograniczające zapylenie powstające w trakcie robót

5.4. ODBIORY

Odbiorom podlegają zgłoszone Zamawiającemu zakończone etapy prac, robót i czynności, roboty zanikające i ulegające zakryciu, a także odbiór końcowy. Wykonawca jest zobowiązany do informowania Zamawiającego nie później niż na 3 dni przed zdarzeniem (zaniknięcie, zakrycie) o terminach zakrycia robót ulegających zakryciu, oraz o terminach zaniknięcia robót zanikających. Jeżeli Wykonawca nie poinformował o tych faktach Zamawiającego zobowiązany jest odkryć roboty lub wykonać odpowiednie odkrywki niezbędne do zbadania robót, a następnie przywrócić roboty do stanu poprzedniego, na swój koszt.

Zamawiający ma obowiązek przystąpić do odbioru w terminie 3 dni.

W odbiorach uczestniczyć będą przedstawiciele Zamawiającego, w tym: Inspektor Nadzoru oraz przedstawiciele Wykonawcy.

Z czynności odbioru kolejnych etapów prac i robót sporządza się protokoły, zawierające opis przebiegu czynności danego odbioru oraz wszelkie ustalenia poczynione w jego toku, w szczególności terminy usunięcia wskazanych w toku odbioru wad.

Czynności odbiorowe winny być zgodne z Decyzją nr 250/221 KWP w Łodzi z dnia 15 lipca 2020 r. W sprawie przeprowadzenia odbiorów w ramach zadań inwestycyjnych i remontowych

W przypadku stwierdzenia przy odbiorze prac, robót, czynności, a także z czynności odbioru robót zanikających i ulegających zakryciu wad, lub braków w wykonanych pracach, robotach, czynnościach, dokumentacji ich dotyczącej lub innego rodzaju usterek lub uchybień w stosunku do ich zamierzonego na dzień odbioru stanu, Zamawiający ma prawo odmówić odbioru i wyznaczyć termin do usunięcia tych wad.

Odbiór końcowy ma na celu przekazanie Zamawiającemu ustalonego przedmiotu umowy do eksploatacji po sprawdzeniu jego należytego wykonania i przeprowadzeniu przewidzianych w przepisach badań, prób technicznych, rozruchów instalacyjnych i innych. Gotowość do odbioru końcowego Wykonawca zgłosi Zamawiającemu w formie pisemnej, a także udostępni Zamawiającemu całość wymaganej prawem i Umową dokumentacji powykonawczej.

Najpóźniej w dniu zgłoszenia zakończenia robót i gotowości do odbioru, Wykonawca prześle Zamawiającemu całość wymaganej Umową dokumentacji powykonawczej. Zamawiający wyznaczy termin i rozpocznie odbiór końcowy w ciągu 3 dni od daty potwierdzenia gotowości do odbioru przez Wykonawcę, zawiadamiając o tym na piśmie. Z czynności odbioru końcowego, sporządzane są

protokoły, zawierające opis przebiegu czynności danego odbioru oraz wszelkie ustalenia poczynione jego toku.

Zamawiający ma prawo odmówić odbioru, jeżeli w toku czynności odbioru zostanie stwierdzone, że przedmiot odbioru posiada wady, tj. nie osiągnął gotowości do odbioru z powodu nie zakończenia robót, prac lub czynności lub nie zostały właściwie wykonane roboty, prace lub czynności lub nie zostały przeprowadzone wszystkie sprawdzenia, próby, czy też niezbędne rozruchy technologiczne lub, gdy Wykonawca nie przedstawił wymaganych prawem i niezbędnych dokonania odbioru dokumentów powykonawczych lub przedmiot odbioru posiada inne usterki, uchybienia w stosunku do zamierzonego stanu. Wykonawca zobowiązany jest do zawiadomienia na piśmie Zamawiającego o usunięciu wad oraz do żądania wyznaczenia terminu odbioru zakwestionowanych uprzednio robót jako wadliwych.

Zamawiający wyznaczy datę gwarancyjnego odbioru robót przed upływem terminu gwarancji oraz datę odbioru robót przed upływem okresu rękojmi. Zamawiający powiadomi o tych terminach Wykonawcę w formie pisemnej. Przy odbiorach tych stosowane będą zasady, jak dla odbioru końcowego.

5.5. PODSTAWA PŁATNOŚCI

Podstawą płatności jest faktura VAT wystawiona na podstawie bezusterkowego protokołu odbioru końcowego przedmiotu Umowy. Przy dokonywaniu rozliczeń obowiązują postanowienia zawarte w Umowie pomiędzy Zamawiającym a Wykonawcą.

Wartość ryczałtowa zawiera wszystkie koszty związane z realizacją zadania wynikającego z PFU, jak również wszelkie koszty związane z zapleczem i zabezpieczeniem terenu budowy, koszty wywozu gruzu, koszty utylizacji odpadów, koszty prób, sprawdzeń, dokumentacji powykonawczej, a także inne koszty niezbędne do wykonania przedmiotu umowy oraz przekazania go do użytkowania włączywszy w to koszty nie ujęte w PFU.

Wartość ryczałtowa zaproponowana przez Wykonawcę jest ostateczna i wyklucza możliwość żądania dodatkowej zapłaty.

5.6. OCHRONA WŁASNOŚCI PUBLICZNEJ I PRYWATNEJ

Wykonawca ponosi odpowiedzialność za wszelkie naruszenia praw i szkody wyrządzone Zamawiającemu, a także osobom trzecim poprzez wykonywanie inwestycji lub jej części. Wykonawca będzie odpowiadać za wszelkie spowodowane przez jego działania uszkodzenia obiektu, w którym wykonywane są prace budowlane.

5.7. BEZPIECZEŃSTWO I HIGIENA PRACY PRZY WYKONYWANIU ROBÓT

Podczas realizacji robót Wykonawca będzie przestrzegać przepisów dotyczących bezpieczeństwa i higieny pracy. W szczególności Wykonawca ma obowiązek

zadbać, aby personel nie wykonywał pracy w warunkach niebezpiecznych, szkodliwych dla zdrowia oraz niespełniających odpowiednich wymagań sanitarnych. Wykonawca zapewni i będzie utrzymywał wszelkie urządzenia zabezpieczające, socjalne oraz sprzęt i odpowiednią odzież dla ochrony życia i zdrowia osób zatrudnionych na budowie oraz dla zapewnienia bezpieczeństwa publicznego.

5.8. STOSOWANIE SIĘ DO PRZEPISÓW PRAWA

Prawem umowy będzie prawo polskie. Wykonawca zobowiązany jest znać wszystkie przepisy powszechnie obowiązującego, lokalne oraz inne przepisy i wytyczne, które są w jakikolwiek sposób związane z robotami i będzie w pełni odpowiedzialny za przestrzeganie tych praw, przepisów i wytycznych podczas prowadzenia robót.

KONIEC