



FAZA PROJEKTU:	PROGRAM FUNKCJONALNO – UŻYTKOWY (opracowany zgodnie z art. 103 ustawy z dnia 11 września 2019 r. Prawo zamówień publicznych i zgodnie z Rozporządzeniem Ministra Rozwoju i Technologii z dnia 20 grudnia 2021 r. w sprawie szczegółowego zakresu i formy dokumentacji projektowej, specyfikacji technicznych wykonania i odbioru robót budowlanych oraz programu funkcjonalno – użytkowego)		
TEMAT:	Scalenie gruntów wsi Zmiennica, gmina Brzozów, powiat brzozowski		
INWESTOR:	Powiat Brzozowski, Zarząd Powiatu w Brzozowie ul. Armii Krajowej 1, 36-200 Brzozów		
OBIEKT:	Droga gminna		
ORIENTACYJNA LOKALIZACJA OBIEKTU:	Obręb ewidencyjny 0007 Zmiennica , jednostka ewidencyjna 180201_5 Brzozów – G		
BRANŻA:	Opracowanie wielobranżowe		
KLASYFIKACJA ROBÓT WG SŁOWNIKA CPV:	DZIAŁ:	45000000-7	Roboty budowlane
		71000000-8	Usługi architektoniczne, budowlane, inżynieryjne i kontrolne
	GRUPA:	45100000-8	Przygotowanie terenu pod budowę
		45200000-9	Roboty budowlane w zakresie wznoszenia kompletnych obiektów budowlanych lub ich części oraz roboty
		71300000-1	Usługi inżynieryjne
	KLASA:	45110000-1	Roboty w zakresie burzenia i rozbiórki obiektów budowlanych; roboty ziemne
		45230000-8	Roboty budowlane w zakresie budowy rurociągów, linii komunikacyjnych i elektroenergetycznych, autostrad, dróg, lotnisk i kolei; wyrównywanie terenu
		71320000-7	Usługi inżynieryjne w zakresie projektowania
	KATEGORIA:	45111200-0	Roboty w zakresie przygotowania terenu pod budowę
		45233220-7	Roboty w zakresie nawierzchni dróg
		71322000-1	Usługi inżynierii projektowej w zakresie inżynierii lądowej
JEDNOSTKA PROJEKTOWA:	Grupa Pro-Inwest Sp. z o.o. ul. Legionistów 4, 36-200 Brzozów		

AUTOR OPRACOWANIA:

FUNKCJA:	IMIĘ I NAZWISKO:	NR UPRAWNIENÍ:	SPECJALNOŚĆ:	PODPIS:
Opracował	mgr inż. Łukasz Wyżykowski	MAP/0275/PWOD/11	Drogowa	

BRZozów, SIERPIEŃ 2024

EGZ. NR 1

1. Spis zawartości programu funkcjonalno – użytkowego

1	Spis zawartości programu funkcjonalno – użytkowego	1
2	Definicje	2
3	Część opisowa programu funkcjonalno – użytkowego (zgodnie z § 16 ust 2 Rozporządzenia)	3
3.1	Opis ogólny przedmiotu zamówienia (zgodnie z § 18 ust 1 pkt 1 Rozporządzenia)	4
3.1.1	Charakterystyczne parametry określające wielkość obiektu oraz zakres robót budowlanych (zgodnie z § 18 ust 2 pkt 1 Rozporządzenia)	4
3.1.2	Aktualne uwarunkowania wykonania przedmiotu zamówienia (opis stanu istniejącego) (zgodnie z § 18 ust. 2 pkt. 2 Rozporządzenia)	5
3.1.3	Ogólne właściwości funkcjonalno – użytkowe (opis projektowanego zamierzenia) (zgodnie z § 18 ust 2 pkt. 3 Rozporządzenia)	5
3.1.4	Szczegółowe właściwości funkcjonalno – użytkowe (zgodnie z § 18 ust 2 pkt. 4 Rozporządzenia)	16
3.1.4.1	Możliwe odstępstwa od przyjętych parametrów ilościowych wg programu	16
3.2	Opis wymagań Zamawiającego w stosunku do przedmiotu zamówienia (zgodnie z §18 ust. 1 pkt. 2 Rozporządzenia)	16
3.3	Ogólne warunki wykonania i odbioru robót budowlanych (zgodnie z § 18 ust. 5 pkt. 2 Rozporządzenia)	18
3.3.1	Przedmiot i zakres prac projektowych i robót budowlanych do wykonania w ramach zamówienia	18
3.3.2	Ogólne warunki wykonania robót budowlanych	19
3.3.3	Organizacja robót budowlanych	19
3.3.4	Zabezpieczenie interesów osób trzecich	20
3.3.5	Ochrona środowiska	21
3.3.6	Warunki bezpieczeństwa pracy	21
3.3.7	Zaplecze dla potrzeb Wykonawcy	22
3.3.8	Organizacja ruchu, zabezpieczenie chodników i jezdni	22
3.3.9	Materiały, wyroby budowlane	22
3.3.10	Sprzęt i transport	23
3.3.11	Wykonanie robót	23
3.3.12	Kontrola jakości robót	24
3.3.13	Dokumenty budowy	26
3.3.14	Odbiór robót	28
3.3.15	Roboty tymczasowe i prace towarzyszące	29
4	Część informacyjna programu funkcjonalno – użytkowego (zgodnie z § 16 ust 3 Rozporządzenia)	30
4.1	Dokumenty potwierdzające zgodność zamierzenia budowlanego z wymaganiami wynikającymi z odrębnych przepisów	31
4.2	Przepisy prawne i normy związane z wykonaniem zamówienia	31
4.3	Normy	32
4.4	Inne posiadane informacje i dokumenty niezbędne do zaprojektowania robót budowlanych	32
5	Załączniki	33

2. Definicje:

Ilekoć w tekście jest mowa o:

- „Inwestycji”, „zamierzeniu” lub „przedmiocie zamówienia” – należy przez to rozumieć zamówienie zadanie pn.: „Scalenie gruntów wsi Zmiennica, gmina Brzozów, powiat brzozowski”
- „Inwestorze” lub „Zamawiającym” – należy przez to rozumieć: **Powiat Brzozowski, Zarząd Powiatu w Brzozowie ul. Armii Krajowej 1, 36-200 Brzozów**
- Ilekoć w tekście pojawia się słowo „Rozporządzenie” rozumie się przez to Rozporządzenie Ministra Rozwoju i Technologii z dnia 20 grudnia 2021 r. w sprawie szczegółowego zakresu i formy dokumentacji projektowej, specyfikacji technicznych wykonania i odbioru robót budowlanych oraz programu funkcjonalno – użytkowego (Dz. U. z 2021 r. poz. 2454 z późn. zm.)
- Ilekoć w tekście pojawia się słowo „Ustawa” rozumie się przez to Ustawę z dnia 11 września 2019 r. Prawo zamówień publicznych (Dz. U. z 2023 r., poz. 1605)
- Ilekoć w tekście pojawia się słowo „Program”, „PFU”, „opracowaniu” rozumie się przez to niniejszy Program Funkcjonalno – Użytkowy opracowany na podstawie Rozporządzenia Ministra Rozwoju i Technologii z dnia 20 grudnia 2021 r. w sprawie szczegółowego zakresu i formy dokumentacji projektowej, specyfikacji technicznych wykonania i odbioru robót budowlanych oraz programu funkcjonalno – użytkowego
- Ilekoć w tekście pojawia się słowo „Przepisach” (w tym o „Obowiązujących przepisach” oraz o „Przepisach szczególnych”) należy przez to rozumieć aktualne, ogólnie obowiązujące na terenie RP przepisy prawne oraz przepisy prawa miejscowego obowiązujące na obszarze prowadzonej inwestycji
- Ilekoć w tekście pojawia się słowo „Polskich Normach” należy przez to rozumieć normy opublikowane w języku polskim przez Polski Komitet Normalizacyjny
- Ilekoć w tekście pojawia się słowo „Dokumentacja projektowa” rozumie się przez to projekt budowlany, projekt wykonawczy, projekt stałej organizacji ruchu, projekt tymczasowej organizacji ruchu (jeżeli wymagany), przedmiar robót, kosztorys inwestorski, specyfikację techniczną

Część opisowa
programu funkcjonalno – użytkowego
(zgodnie z § 16 pkt 2 Rozporządzenia)

3. Część opisowa programu funkcjonalno – użytkowego (zgodnie z § 16 pkt 2 Rozporządzenia)

3.1 Opis ogólny przedmiotu zamówienia (zgodnie z § 18 ust 1 pkt 1 Rozporządzenia)

Przedmiotem zamówienia jest opracowanie dokumentacji projektowej wraz z niezbędnymi warunkami, opiniami, uzgodnieniami, zgodami, pozwoleniami oraz wykonanie robót budowlanych dla zadania pn.: „ **Scalenie gruntów wsi Zmiennica, gmina Brzozów, powiat brzozowski**”

Planowana inwestycja zlokalizowana będzie w miejscowości Zmiennica w gminie Brzozów.

Zamówienie obejmuje sporządzenie dokumentacji projektowej na cały odcinek dla zadania pn.: „ **Scalenie gruntów wsi Zmiennica, gmina Brzozów, powiat brzozowski**”, uzyskanie prawomocnej decyzji umożliwiającej rozpoczęcie robót budowlanych, opracowanie projektu budowlanego, sporządzenie przedmiaru robót, kosztorysu inwestorskiego i specyfikacji technicznych wykonania robót budowlanych oraz wykonanie robót na podstawie tych opracowań.

3.1.1 Charakterystyczne parametry określające wielkość obiektu oraz zakres robót budowlanych (zgodnie z § 18 ust 2 pkt 1 Rozporządzenia)

Część dróg do zaprojektowania jest zlokalizowana na istniejących drogach gminnych. Szerokość pasów drogowych wynosi od ok. 4 m do 10 m. Wzdłuż części projektowanych dróg zlokalizowane są rowy przydrożne.

Podstawowe parametry wielkościowe projektowanej inwestycji

W ramach robót budowlanych należy wykonać:

- roboty pomiarowe przy liniowych robotach ziemnych dł. ok. 35,2 km
- korytowanie wraz z profilowaniem podłoża
- wywiezienie gruzu
- rozebranie nawierzchni jezdni z płyt ażurowych betonowych
- nawierzchnie z kruszyw łamanych, po zagęszczeniu 20·cm
- nawierzchnie z kamienia tłuczonego, warstwa górna, po uwałowaniu 7·cm
- nawierzchnie z płyt ażurowych betonowych typu JOMB, płyta 90x60x10 cm
- oczyszczenie nawierzchni drogowych
- podwójne skropienie nawierzchni emulsją asfaltową
- warstwę wiążącą – AC 16 S gr. 5 cm
- warstwę ścieralną – AC 11 S gr. 4 cm
- oczyszczenie rowów melioracyjnych
- wycinkę drzew i krzaków / odkrzaczenie
- rekultywację
- budowę i przebudowę przepustów

Na terenie planowanych robót zinwentaryzowano sieć wodociagową, sanitarną, gazową oraz napowietrzną sieć teletechniczną i elektroenergetyczną. Istnieje możliwość występowania innej infrastruktury nienaniesionej na mapę. Wykonawca będzie odpowiadać za wszelkie spowodowane przez jego działania uszkodzenia instalacji na powierzchni ziemi i urządzeń podziemnych i będzie musiał je naprawić na własny koszt. Przed przystąpieniem do robót należy wykonać przekopy kontrolne w celu dokładnej lokalizacji przebiegu infrastruktury. Wszystkie prace w pobliżu sieci (na całym zakresie projektu) należy prowadzić ręcznie z zachowaniem szczególnych środków ostrożności, zgodnie z uzyskanymi przez Wykonawcę warunkami technicznym, pod nadzorem osób uprawnionych i w porozumieniu z Właścicielem infrastruktury.

Teren opracowania

Realizację inwestycji planuje się w istniejących granicach pasa drogowego położonego w miejscowości Zmiennica, gm. Brzozów. Pod planowaną inwestycję nie przewiduje się pozyskania gruntu przyległego do istniejącego pasa drogowego.

3.1.2 Aktualne uwarunkowania wykonania przedmiotu zamówienia (opis stanu istniejącego) (zgodnie z § 18 ust. 2 pkt. 2 Rozporządzenia)

Uwarunkowania formalne wykonania przedmiotu zamówienia wynikają z:

- map sytuacyjno – wysokościowych
- istniejącego uzbrojenia terenu
- istniejącego układu dróg
- wykonawca poniesie wszelkie koszty związane z organizacją placu budowy, w tym koszty mediów konieczne na etapie budowy
- wszelkie umowy przyłączeniowe na okres wykonywania robót budowlanych zawierać będzie Wykonawca
- wszelkie koszty związane z zajęciem pasa drogowego drogi wojewódzkiej ponosi Wykonawca
- wykonawca musi przygotować projekt tymczasowej organizacji ruchu na czas prowadzenia robót, uzgodnić go oraz stosować (jeżeli wymagany)
- wszelkie koszty związane z organizacją ruchu na czas robót ponosi Wykonawca
- wszelkie materiały pochodzące z rozbiórki Wykonawca w ramach zamówienia wywiezie do utylizacji na wysypisko odpadów lub wbuduje, jeżeli projekt to przewiduje
- wszelkie grunty pochodzące z robót ziemnych Wykonawca w ramach zamówienia wywiezie do utylizacji na wysypisko odpadów lub wbuduje, jeżeli projekt to przewiduje
- wszelkie opłaty środowiskowe, składowiskowe, za utylizację materiałów pochodzących z rozbiórek ponosić będzie Wykonawca

Drogi gminne w stanie istniejącym częściowo posiadają nawierzchnię z kruszywa o szerokości zmiennej ok. 3,00 m a częściowo są to drogi gruntowe. Nawierzchnia dróg z kruszywa jest w złym stanie technicznym. Wzdłuż odcinków dróg biegną obustronne lub jednostronne pobocza gruntowe.

W bliskim otoczeniu omawianej drogi znajdują się budynki gospodarcze, pola uprawne oraz zabudowa mieszkalna.

Odwodnienie części dróg odbywa się za pomocą istniejących rowów przydrożnych i przepustów, na pozostałej części dróg woda opadowa i roztopowa rozprowadzana jest na tereny przyległe.

W przeznaczonym pod inwestycję obszarze znajduje się sieć wodociągowa, sanitarna, gazowa oraz napowietrzna sieć teletechniczna i elektroenergetyczna, w przypadku jej uszkodzenia Wykonawca musi naprawić ją na własny koszt.

3.1.3 Ogólne właściwości funkcjonalno – użytkowe (opis projektowanego zamierzenia) (zgodnie z § 18 ust 2 pkt. 3 Rozporządzenia)

W ramach projektowanej inwestycji, przewiduje się budowę obiektu komunikacyjnego – drogi wg informacji zawartych w pkt. 3.1.1.

Program służy ustaleniu planowanych kosztów prac projektowych i robót budowlanych, daje wytyczne do sporządzenia dokumentacji projektowej i ogólnego zakresu robót oraz stanowi podstawę do sporządzenia ofert przez Wykonawców. Oferta złożona przez Wykonawcę powinna obejmować całość zadania, tj. wykonanie kompleksowej dokumentacji technicznej, niezbędnej do uzyskania decyzji o pozwoleniu na budowę i zgłoszenia robót budowlanych oraz sprawną realizację inwestycji – wykonanie prac przygotowawczych oraz wszelkich robót budowlanych i towarzyszących objętych zagospodarowaniem poscaleniowym. Oferta powinna być zgodna z niniejszym programem, jednakże Wykonawca w swoim zakresie ujmie wszelkie niezbędne rozwiązania, które będą niezbędne dla prawidłowego i bezpiecznego użytkowania obiektu. Istotą jest spełnienie wszelkich uwarunkowań i wymagań Zamawiającego, ujęcie ich w projektowej dokumentacji technicznej i wykonawczej, do stopnia umożliwiającego sprawną i terminową realizację Inwestycji

W ramach planowanego przedsięwzięcia przewiduje się budowę i przebudowę dróg gminnych w granicach pasa drogowego. Roboty budowlane ujęte w programie funkcjonalno – użytkowym są robotami liniowymi prowadzonymi wg dokumentacji projektowej. Teren przyległy, po robotach budowlanych należy przywrócić do stanu pierwotnego.

Zbiorcze

Lp.	Zakres prac	Długość [m]	Powierzchnia [ha]	Ilość [szt.]
1.	Budowa i przebudowa dróg	35 341 m	-	-
1.1.	Drogi do utwardzenia z kruszywa	4 672 m	-	-
1.2.	Profilowanie pod nową drogę	24 416 m	-	-
1.3.	Doziarnienie istniejącej drogi gruntowej	5 153 m	-	-
1.4.	Budowa drogi asfaltowej	240 m	-	-
1.5.	Remont drogi z płyt ażurowych	860 m	-	-
2.	Skarpowanie i odmulanie kanałów i rowów	939 m	-	-
3.	Budowa i przebudowa przepustów	22 m	-	4 szt.
4.	Rekultywacja i odkrzaczenie	-	0,45	-

Szczegółowe parametry określające zakres prac, z uwzględnieniem powierzchni do zagospodarowania i lokalizacji przedstawiają poniższe tabele:

- 1) Wykaz dróg istniejących oraz nowo projektowanych do budowy i przebudowy w procesie zagospodarowania poscaleniowego:

Wykaz dróg dojazdowych do gruntów rolnych i leśnych oraz dojazdów do zabudowań przeznaczonych do budowy lub przebudowy						
Lp.	Nr działki	Długość drogi objęta budową/ przebudową [mb]	Szerokość pasa drogowego[m]	Szerokość jezdni drogi [m]	Zakres robót	Rodzaj robót budowa/ przebudowa

1	1	657	6	3	- profilowanie pasa drogowego na długości około 87 mb - doziarnienie na długości około 200 mb - utwardzenie kruszywem na długości około 280 mb - remont nawierzchni z płyt ażurowych na długości około 90 mb	Przebudowa
2	13	776	5	-	- profilowanie pasa drogowego na długości około 776 mb	Budowa
3	40	159	5	-	- profilowanie pasa drogowego na długości około 159 mb	Budowa
4	49	69	4	-	- profilowanie pasa drogowego na długości około 69 mb	Budowa
5	62	111	5	-	- profilowanie pasa drogowego na długości około 111 mb	Budowa
6	73	187	5	-	- profilowanie pasa drogowego na długości około 187 mb	Budowa
7	80	119	4	3	- doziarnienie pasa drogowego na długości około 119 mb	Przebudowa
8	107	83	5	-	- profilowanie pasa drogowego na długości około 83 mb	Budowa
9	113	375	5	-	- profilowanie pasa drogowego na długości około 375 mb	Budowa
10	145	250	5	2,5	- doziarnienie na długości około 250 mb - odkszaczanie rowu na długości około 20 mb	Przebudowa
11	186	488	7	3	- doziarnienie na długości około 160 mb	Przebudowa
12	203	43	4	2,5	- doziarnienie na długości około 43 mb	Przebudowa

13	212	95	6	3	- doziarnienie na długości około 95 mb	Przebudowa
14	238	513	5	3	- profilowanie pasa drogowego na długości około 355 mb - doziarnienie na długości około 158 mb - remont nawierzchni z płyt ażurowych na długości około 10 mb	Przebudowa
15	241	682	6	3	- profilowanie pasa drogowego na długości około 102 mb - doziarnienie na długości około 580 mb	Przebudowa
16	244	124	5	2,5	- doziarnienie na długości około 124 mb	Przebudowa
17	253	424	5	-	- profilowanie pasa drogowego na długości około 424 mb	Budowa
18	280	626	5	3	- profilowanie pasa drogowego na długości około 481 mb - doziarnienie na długości około 90 mb - remont nawierzchni z płyt ażurowych na długości około 55 mb	Przebudowa
19	283	20	4	-	- profilowanie pasa drogowego na długości około 20 mb	Budowa
20	292	302	5	3	- doziarnienie na długości około 155 mb	Przebudowa
21	308	86	5	3	- doziarnienie na długości około 86 mb	Przebudowa
22	315	39	4	2,5	- doziarnienie na długości około 39 mb	Przebudowa

23	323	258	4	2,5	- profilowanie pasa drogowego na długości około 68 mb - doziarnienie na długości około 190 mb	Przebudowa
24	352	89	4	-	- profilowanie pasa drogowego na długości około 89 mb - przebudowa przepustu o długości 4m	Budowa
25	354	87	5	3	- doziarnienie na długości około 87 mb	Przebudowa
26	363	43	4	-	- profilowanie pasa drogowego na długości około 43 mb - przebudowa przepustu o długości 4m	Budowa
28	390	609	5	3,3	- profilowanie pasa drogowego na długości około 369 mb - remont nawierzchni z płyt ażurowych na długości około 25 mb - budowa drogi asfaltowej na długości około 240 mb	Przebudowa
29	403	183	3	-	- profilowanie pasa drogowego na długości około 183 mb	Budowa
30	406	570	7	-	- profilowanie pasa drogowego na długości około 480 mb	Budowa
31	427	151	4	-	- profilowanie pasa drogowego na długości około 151 mb	Budowa
32	433	432	5	-	- profilowanie pasa drogowego na długości około 432 mb	Budowa
33	440	908	8	3	- doziarnienie na długości około 488 mb	Przebudowa
35	455	292	5	-	- profilowanie pasa drogowego na długości około 292 mb	Budowa
36	460	239	5	3	- utwardzenie kruszywem na długości około 239 mb	Przebudowa

37	478	36	5	-	- profilowanie pasa drogowego na długości około 36 mb	Budowa
38	490	268	5	-	- profilowanie pasa drogowego na długości około 268 mb	Budowa
39	494	326	5	3	- utwardzenie kruszywem na długości około 326 mb	Przebudowa
40	512	230	5	2,5	- utwardzenie kruszywem na długości około 50 mb - remont nawierzchni z płyt ażurowych na długości około 180 mb	Przebudowa
41	531	329	5	2,5	- utwardzenie kruszywem na długości około 269 mb - remont nawierzchni z płyt ażurowych na długości około 60 mb	Przebudowa
42	533	47	4	3	- utwardzenie kruszywem na długości około 47 mb	Przebudowa
43	537	272	4	2,5	- utwardzenie kruszywem na długości około 272 mb	Przebudowa
44	564	149	5	3	- utwardzenie kruszywem na długości około 149 mb	Przebudowa
45	602	19	5	3	- utwardzenie kruszywem na długości około 19 mb	Przebudowa
46	604	993	5	3	- doziarnienie na długości około 150 mb - utwardzenie kruszywem na długości około 843 mb - przebudowa przepustu na długości około 8 mb	Przebudowa
47	611	469	7	3	- utwardzenie kruszywem na długości około 469 mb	Przebudowa
48	639	426	5	3	- utwardzenie kruszywem na długości około 365 mb - remont nawierzchni z płyt ażurowych na długości około 40 mb - oczyszczenie przepustów z namułu na długości 14 m	Przebudowa
49	642	17	4	3	- utwardzenie kruszywem na długości około 17 mb	Przebudowa
50	672	135	4	3	- utwardzenie kruszywem na długości około 135 mb	Przebudowa

51	674	97	5	3	- doziarnienie na długości około 97 mb	Przebudowa
52	678	138	5	3	- profilowanie pasa drogowego na długości około 18 mb - utwardzenie kruszywem na długości około 50 mb - remont nawierzchni z płyt ażurowych na długości około 70 mb	Przebudowa
53	711	1673	6		- profilowanie pasa drogowego na długości około 1383 mb - utwardzenie kruszywem na długości około 290 mb	Przebudowa
54	718	167	5	3	- utwardzenie kruszywem na długości około 167 mb	Przebudowa
55	738	453	5	-	- profilowanie pasa drogowego na długości około 453 mb	Budowa
56	750	87	5	-	- profilowanie pasa drogowego na długości około 87 mb	Budowa
57	751	478	5	-	- profilowanie pasa drogowego na długości około 478 mb	Budowa
58	764	167	5	3	- doziarnienie na długości około 167 mb	Przebudowa
61	832	10	5	3	- doziarnienie na długości około 10 mb	Przebudowa
62	834	478	5	3	- doziarnienie na długości około 250 mb	Przebudowa
63	846	56	5	-	- profilowanie pasa drogowego na długości około 56 mb	Budowa
64	867	368	5	3	- doziarnienie na długości około 107 mb - remont nawierzchni z płyt ażurowych na długości około 265 mb	Przebudowa

65	878	274	5	3	- profilowanie pasa drogowego na długości około 190 mb - doziarnienie na długości około 94 mb	Przebudowa
66	893	69	5	-	- profilowanie pasa drogowego na długości około 69 mb	Budowa
67	899	186	5	3	- utwardzenie kruszywem na długości około 120 mb - remont nawierzchni z płyt ażurowych na długości około 66 mb - oczyszczenie przepustu z namotu na długości 9 m	Przebudowa
68	911	260	5	-	- profilowanie pasa drogowego na długości około 235 mb	Budowa
69	918	288	5	-	- profilowanie pasa drogowego na długości około 288 mb	Budowa
70	926	316	5	-	- profilowanie pasa drogowego na długości około 316 mb	Budowa
71	941	1361	8	-	- profilowanie pasa drogowego na długości około 1361 mb	Budowa
72	942	582	6	-	- profilowanie pasa drogowego na długości około 582 mb	Budowa
73	966	716	5	-	- doziarnienie na długości około 716 mb	Przebudowa
74	968	242	5	-	- profilowanie pasa drogowego na długości około 242 mb	Budowa
75	969	299	4	-	- profilowanie pasa drogowego na długości około 299 mb	Budowa
76	1013	37	5	-	- profilowanie pasa drogowego na długości około 37 mb	Budowa
77	1019	646	5	-	- profilowanie pasa drogowego na długości około 646 mb	Budowa

78	1027	164	5	-	- profilowanie pasa drogowego na długości około 164 mb	Budowa
79	1039	639	5	-	- profilowanie pasa drogowego na długości około 639 mb	Budowa
80	1062	61	5	-	- profilowanie pasa drogowego na długości około 61 mb	Budowa
81	1063	420	5	-	- profilowanie pasa drogowego na długości około 420 mb	Budowa
82	1065	87	4	-	- profilowanie pasa drogowego na długości około 87 mb	Budowa
83	1088	814	5	-	- profilowanie pasa drogowego na długości około 814 mb	Budowa
84	1093	244	5	-	- profilowanie pasa drogowego na długości około 244 mb	Budowa
85	1097	236	5	-	- profilowanie pasa drogowego na długości około 236 mb	Budowa
86	1107	271	5	-	- profilowanie pasa drogowego na długości około 271 mb	Budowa
87	1113	42	4	-	- profilowanie pasa drogowego na długości około 42 mb	Budowa
88	1127	1005	3	-	- profilowanie pasa drogowego na długości około 1005 mb	Budowa
89	1147	583	5	-	- profilowanie pasa drogowego na długości około 583 mb	Budowa
90	1173	744	5	-	- profilowanie pasa drogowego na długości około 744 mb	Budowa
91	1175	261	5	-	- profilowanie pasa drogowego na długości około 261 mb	Budowa
92	1182	383	5	-	- profilowanie pasa drogowego na długości około 383 mb	Budowa
93	1222	136	5	3	- doziarnienie na długości około 136 mb	Przebudowa

94	1245	49	4	-	- profilowanie pasa drogowego na długości około 49 mb	Budowa
95	1249	382	5	-	- profilowanie pasa drogowego na długości około 382 mb	Budowa
96	1261	257	5	-	- profilowanie pasa drogowego na długości około 257 mb	Budowa
97	1272	308	5	-	- profilowanie pasa drogowego na długości około 308 mb	Budowa
98	1289	598	6	-	- profilowanie pasa drogowego na długości około 598 mb	Budowa
100	1308	95	5	-	- profilowanie pasa drogowego na długości około 95 mb	Budowa
101	1309	271	5	3	- utwardzenie kruszywem na długości około 271 mb	Przebudowa
102	1345	175	5	3	- doziarnienie na długości około 135 mb - utwardzenie kruszywem na długości około 40 mb - budowa przepustu na długości 6 mb	Przebudowa
103	1347	743	5	3	- profilowanie pasa drogowego na długości około 433 mb - doziarnienie na długości około 310 mb	Przebudowa
104	1362	271	5	-	- profilowanie pasa drogowego na długości około 271 mb	Budowa
105	1382	146	5	-	- profilowanie pasa drogowego na długości około 146 mb	Budowa
106	1387	247	5	-	- profilowanie pasa drogowego na długości około 247 mb	Budowa
107	1388	508	8	-	- profilowanie pasa drogowego na długości około 508 mb	Budowa
108	1427	187	5	-	- profilowanie pasa drogowego na długości około 187 mb	Budowa

109	1429	356	5	-	- profilowanie pasa drogowego na długości około 356 mb	Budowa
110	1546	53	5	-	- profilowanie pasa drogowego na długości około 53 mb	Budowa
111	1564	25	4	-	- profilowanie pasa drogowego na długości około 25 mb	Budowa
112	1568	95	5	-	- profilowanie pasa drogowego na długości około 95 mb	Budowa
113	1584	1054	5	-	- profilowanie pasa drogowego na długości około 1054 mb	Budowa
114	1618	149	5	-	- profilowanie pasa drogowego na długości około 149 mb	Budowa
115	1633	44	5	-	- profilowanie pasa drogowego na długości około 44 mb	Budowa
116	1635	114	5	-	- profilowanie pasa drogowego na długości około 114 mb	Budowa
117	1644	167	5	-	- profilowanie pasa drogowego na długości około 167 mb	Budowa
118	1666	210	4	-	- profilowanie pasa drogowego na długości około 210 mb	Budowa
119	1674	55	4	-	- profilowanie pasa drogowego na długości około 55 mb	Budowa
120	1678	74	5	-	- profilowanie pasa drogowego na długości około 74 mb	Budowa
121	1679	95	5	3	- utwardzenie kruszywem na długości około 95 mb - odkszaczanie rowu na długości około 20 mb	Przebudowa
122	1680	202	5		- doziarnienie na długości około 120 mb - utwardzenie kruszywem na długości około 82 mb	Przebudowa
123	1683	160	5	-	- profilowanie pasa drogowego na długości około 160 mb	Budowa

3.1.4 Szczegółowe właściwości funkcjonalno – użytkowe (zgodnie z § 18 ust 2 pkt. 4 Rozporządzenia)

Wg dokumentacji projektowej.

3.1.4.1 Możliwe odstępstwa od przyjętych parametrów ilościowych wg programu

Droga gminna:

- podbudowa zasadnicza z kruszywa łamanego:
- dopuszczalne odstępstwa od powierzchni: - 5% ; +10%
- nawierzchnia z kruszywa łamanego:
- dopuszczalne odstępstwa od powierzchni: - 5% ; +10%
- nawierzchnia bitumiczna:
- dopuszczalne odstępstwa od powierzchni: - 5% ; +10%

3.2 Opis wymagań Zamawiającego w stosunku do przedmiotu zamówienia (zgodnie z §18 ust. 1 pkt. 2 Rozporządzenia)

Realizacja poszczególnych zakresów robót zostanie zlecona wykonawcom posiadającym odpowiednie doświadczenie w realizacji podobnych zadań. Wybór Wykonawcy odbędzie się zgodnie z Ustawą Prawo Zamówień Publicznych.

Realizacja zadania odbywać się będzie w systemie robót budowlanych. Zamawiający wymaga:

- wykonania budowy wszystkich branż budowlanych
- obsługi geodezyjnej inwestycji
- sporządzenia operatu kolaudacyjnego z kompletem wymaganych dokumentów, w tym geodezyjnej inwentaryzacji powykonawczej

Wykonawca przedłoży Zamawiającemu do akceptacji harmonogram rzeczowo – finansowy inwestycji. Zamawiający wymaga, aby Wykonawca udzielił minimum 36 miesięcy gwarancji na wykonane prace.

Cechy obiektu dotyczące rozwiązań budowlano – konstrukcyjnych i wskaźników ekonomicznych (zgodnie z § 18 ust 5 pkt. 1 Rozporządzenia)

Wskaźniki ekonomiczne powinny zapewniać efektywność ekonomiczną inwestycji w okresie 25 lat od roku rozpoczęcia budowy – ekonomiczna wewnętrzna stopa zwrotu EIRR nie mniejsza od założonej stopy dyskontowej (5 – 6%), dodatnia ekonomiczna wartość bieżąca netto ENPV oraz wskaźnik korzyści/koszty BCR nie mniejszy niż 1.

Okres użytkowania jest określony w par. 106.1 Rozporządzenia Ministra Infrastruktury z dnia 24 czerwca 2022 r. w sprawie przepisów techniczno-budowlanych dotyczących dróg publicznych Dz.U.2022, poz.1518.

Wymagania dotyczące przygotowania terenu budowy (zgodnie z § 18 ust 4 pkt 1 Rozporządzenia)

Zagospodarowanie placu budowy należy wykonać przed rozpoczęciem robót budowlanych. Wywóz gruzu i ewentualnych odpadów budowlanych zapewni Wykonawca. Przed wywozem odpadów należy dokonać ich analizy (zróżnicowania) pod kątem utylizacji. Gospodarka odpadami wytwarzanymi w trakcie procesu budowlanego winna być zgodna z zezwoleniami (lub informacjami) uzyskanymi (lub złożonymi) przez Wykonawcę zgodnie z przepisami ustawy z dnia 14 grudnia 2012 r. o odpadach (Dz. U. z 2023r. poz.1587).

Ponadto w zagospodarowaniu placu budowy należy przewidzieć następujące elementy:

- ogrodzenie placu budowy
- uporządkowanie terenu budowy z istniejących pozostałości nawiezionych
- w przypadku kolizji planowanej inwestycji z istniejącą zielenią dokonać wycinki drzew i krzewów (w zakresie niezbędnym do realizacji projektu). Wycinkę należy prowadzić w oparciu o stosowne zezwolenie właściwego organu wydane na podstawie ustawy z dnia 16 kwietnia 2004 r. o ochronie przyrody (Dz. U. z 2023r. poz. 1336). Opłaty środowiskowe za wycinkę wnosi Inwestor. Do wykonawcy należy fizyczne usunięcie zieleni i związane z tym koszty
- wyznaczenie stref niebezpiecznych
- wykonanie tymczasowych dróg, wyjść i przejść dla pieszych,
- doprowadzenie energii elektrycznej
- doprowadzenie wody
- odprowadzanie lub utylizację ścieków
- urządzenia pomieszczeń higieniczno – sanitarnych i socjalnych
- zapewnienie oświetlenia naturalnego i sztucznego
- zapewnienie łączności telefonicznej
- urządzenie miejsc magazynowania materiałów, wyrobów i odpadów
- urządzenie placu postojowego dla maszyn i urządzeń
- wykonać projekt zagospodarowania placu budowy oraz opracować plan BIOZ (zgodnie z założeniami ujętymi w dokumentacji projektowej)

Wszystkie elementy zagospodarowania placu budowy powinny spełniać wymagania określone Rozporządzeniem Ministra Infrastruktury z dnia 6 lutego 2003 r. w sprawie bezpieczeństwa i higieny pracy podczas wykonywania robót budowlanych (Dz. U. 2003 r. Nr 47 poz. 401)

Wymagania dotyczące konstrukcji (zgodnie z § 18 ust. 4 pkt. 3 Rozporządzenia)

Na podstawie wytycznych Inwestora przyjęto następującą konstrukcję nawierzchni:

Konstrukcja jezdni – odcinki przewidziane do korytowania:

1. Nawierzchnia z kruszywa łamanego stab. mech. 0/31,5 (C_{90/3}) gr. 10 cm
 2. Warstwa z kruszywa łamanego stab. mech. 0/63 (C_{90/3}) gr. 20 cm
 3. Grunt rodzimy
- Łączna grubość konstrukcji nawierzchni jezdni wynosi 30 cm

Konstrukcja jezdni – budowa drogi asfaltowej:

1. Warstwa ścieralna – AC 11 S gr. 4 cm (beton asfaltowy KR3)
 2. Skropienie warstwy wiążącej emulsją
 3. Warstwa wiążąca – AC 16 W gr. 5 cm (beton asfaltowy KR3)
 4. Skropienie warstwy podbudowy zasadniczej z kruszywa łamanego stab. mech. emulsją
 5. Podbudowa z kruszywa łamanego stab. mech. 0/31,5 (C_{90/3}) gr. 15 cm
 6. Grunt rodzimy
- Łączna grubość konstrukcji nawierzchni jezdni wynosi 24 cm

Konstrukcja jezdni – odcinki przewidziane do doziarnienia:

1. Nawierzchnia z kamienia tłuczonego, warstwa górna, po uwałowaniu 7 cm
 2. Istniejąca konstrukcja
- Łączna grubość konstrukcji nawierzchni jezdni wynosi 7 cm

Konstrukcja jezdni – odcinki przewidziane do remontu płyt ażurowych:

1. Nawierzchnia z płyt ażurowych betonowych typu JOMB, płyta 90x60x10 cm
 2. Warstwy podsypkowe, podsypka cementowo-piaskowa, 4 cm
 3. Istniejąca konstrukcja
- Łączna grubość konstrukcji nawierzchni jezdni wynosi 14 cm

Uwaga!

Konstrukcje mogą ulec zmianie na etapie opracowania szczegółowej dokumentacji projektowej.

Lokalizacja urządzeń technicznych w pasie budowanej drogi

W przypadku wystąpienia kolizji budowanych lub przebudowywanych dróg z istniejącą infrastrukturą techniczną (m. in. sieć wodociągowa, sanitarna, gazowa, teletechniczna oraz elektroenergetyczna) zabezpiecza się teren pod jej ewentualne przełożenie w boczne części pasa drogowego.

Wymagania dotyczące zagospodarowania terenu (zgodnie z § 18 ust 4 pkt. 6 Rozporządzenia)

Odwodnienie:

Odprowadzenie wód opadowych i roztopowych z budowanych lub przebudowywanych dróg realizowane będzie poprzez odpowiednie ukształtowanie wysokościowe jezdni zarówno podłużne jak i poprzeczne oraz poprzez istniejące rowy odwadniające. Woda opadowa i roztopowa odprowadzana będzie do istniejących rowów przydrożnych, którym zostanie nadany odpowiedni spadek podłużny. Ponadto woda opadowa i roztopowa odprowadzana będzie na tereny przyległe znajdujące się w pasie drogowym.

Ochrona przed hałasem:

W związku z emisją hałasu, na etapie projektowania należy przewidzieć możliwe negatywne skutki propagacji fal dźwiękowych w środowisku oraz w razie konieczności dostosować je do poziomów normatywnych.

3.3 Ogólne warunki wykonania i odbioru robót budowlanych (zgodnie z § 18 ust. 5 pkt. 2 Rozporządzenia)

Nazwa nadana zamówieniu oraz kody określające kategorie robót objętych przedmiotem zamówienia umieszczone zostały na stronie tytułowej Programu.

3.3.1 Przedmiot i zakres prac projektowych i robót budowlanych do wykonania w ramach zamówienia

Wykonawca opracuje dokumentację projektową planowanego zamierzenia budowlanego w zakresie wynikającym z rozporządzenia Ministra Infrastruktury z dnia 11 września 2020 r. w sprawie szczegółowego zakresu i formy projektu budowlanego (Dz. U. z 2020 r. poz. 1609) i uzyska dla niego wymagane przepisami uzgodnienia, zgody i pozwolenia, w tym prawomocną decyzję o pozwoleniu wodnoprawnym – jeżeli będzie wymagana, prawomocną decyzję o zezwoleniu na realizację inwestycji drogowej – jeżeli będzie wymagana.

Przed uzyskaniem stosownego zezwolenia na prowadzenie robót przez Wykonawcę, niezbędne będzie uzyskanie akceptacji od Zamawiającego rozwiązań projektowych zawartych w dokumentacji projektowej.

W zakres zobowiązań Wykonawcy w ramach realizacji przedmiotu zamówienia wchodzi również opracowanie:

- projektów wykonawczych osobno dla każdej branży (w razie konieczności), stanowiących podstawę wykonywania robót budowlanych,
- projektów stałej i tymczasowej organizacji ruchu wraz z ich zatwierdzeniem (jeżeli wymagany),
- przedmiaru robót i kosztorysu inwestorskiego osobno dla każdej branży,
- specyfikacji technicznych wykonania i odbioru robót budowlanych osobno dla każdej branży.

Zamawiający wymaga również przedłożenia do akceptacji rysunków wykonawczych i szczegółowych specyfikacji technicznych wykonania i odbioru robót przed ich skierowaniem do realizacji, w aspekcie ich zgodności z ustaleniami programu funkcjonalno – użytkowego i umowy.

Ponadto Wykonawca powinien zapewnić wykonanie:

- harmonogramu realizacji inwestycji
- projektu zagospodarowania placu budowy
- projektu tymczasowej organizacji robót wraz z jego zatwierdzeniem (jeżeli wymagany)
- informacji projektanta o wymaganiach bezpieczeństwa i ochrony zdrowia
- planu bezpieczeństwa i ochrony zdrowia (BIOZ)
- planu zapewnienia jakości wykonywanych robót budowlanych
- projektów powykonawczych

Przedmiot i zakres robót budowlanych został określony w pkt. 3.1. niniejszego Programu.

3.3.2 Ogólne warunki wykonania robót budowlanych

Inwestycja służy poprawie bezpieczeństwa, komfortu i płynności przejazdu dróg gminnych objętych opracowaniem. Zamawiający będzie wymagał, aby organizacja robót, jakość użytych wyrobów i jakość wykonania były na poziomie wyższym od przeciętnego. Zamawiający będzie kontrolował w tym zakresie działania Wykonawcy. Dla potrzeb zapewnienia współpracy z Wykonawcą i prowadzenia kontroli wykonywanych robót budowlanych oraz dokonywania odbiorów Zamawiający przewiduje ustanowienie Inspektora Nadzoru upoważnionego do zarządzania realizacją umowy, który w ramach swojej działalności będzie sprawował nadzór inwestorski w zakresie wynikającym z ustawy Prawo budowlane i postanowień umowy.

Wykonawca robót jest odpowiedzialny za jakość ich wykonania oraz za ich zgodność z Programem Funkcjonalno – Użytkowym, dokumentacją projektową, poleceniami Inspektora Nadzoru oraz sztuką budowlaną i zasadami wiedzy technicznej.

Dokumentacja projektowa zawierać będzie niezbędne rysunki, obliczenia, dokumenty, zgody, uzgodnienia i pozwolenia.

3.3.3 Organizacja robót budowlanych

Wykonawca zobowiązany jest, zgodnie z obowiązującymi przepisami, do zabezpieczenia terenu budowy poprzez dostarczenie, zainstalowanie i utrzymanie wymaganych i niezbędnych urządzeń zabezpieczających oraz ustawienie i utrzymanie tablic informacyjnych przez okres wykonywania robót, zapewniając w ten sposób bezpieczeństwo ruchu pojazdów i pieszych. Przed przystąpieniem do Robót Wykonawca przedstawi Inspektorowi Nadzoru do zatwierdzenia Projekt BIOZ oraz Program Zapewnienia Jakości Robót (PZJ). Wszystkie znaki, zapory i inne urządzenia służące zabezpieczeniu terenu budowy muszą uzyskać akceptację Inspektora Nadzoru. Przed przystąpieniem do Robót Wykonawca obwieści publicznie ich rozpoczęcie w sposób uzgodniony z Inspektorem Nadzoru.

Wykonawca zobowiązany jest do wykonywania i utrzymywania w stanie nadającym się do użytku oraz likwidacji wszystkich robót tymczasowych, niezbędnych do realizacji przedmiotu zamówienia.

Robót tymczasowych Zamawiający nie będzie opłacał odrębnie. Jako roboty tymczasowe Zamawiający traktuje: drogi tymczasowe, szalunki, rusztowania, dźwigi budowlane, odwodnienie robocze itp. Również koszty związane z placem budowy należą w całości do Wykonawcy.

Wykonawca musi stosować ściśle warunki podane w uzgodnieniach dokonanych na etapie projektowania inwestycji, tzn. będzie prowadził roboty wg uzgodnionego harmonogramu i zgodnie z zapisami Specyfikacji Istotnych Warunków Zamówienia, której nieodłącznym elementem jest niniejszy Program Funkcjonalno – Użytkowy.

Wykonawca jest zobowiązany do zapewnienia i utrzymania bezpieczeństwa terenu budowy oraz robót poza placem budowy w okresie trwania realizacji zadania aż do zakończenia i odbioru końcowego robót. Utrzymanie powinno być prowadzone w taki sposób, aby zrealizowane obiekty były w zadawalającym stanie przez cały czas, do momentu odbioru końcowego.

Wykonawca będzie odpowiedzialny za ochronę robót i za wszelkie materiały i urządzenia używane do robót od daty rozpoczęcia do daty zakończenia robót (do wydania potwierdzenia zakończenia przez Zamawiającego).

Po zakończeniu realizacji inwestycji Wykonawca zobowiązany jest do przywrócenia stanu pierwotnego obszaru objętego terenem budowy. Urobek winien być odwieziony lub tam, gdzie jest to przewidziane w Dokumentacji Projektowej, rozplantowany.

Wykonawca będzie utrzymywać roboty do czasu odbioru ostatecznego.

3.3.4 Zabezpieczenie interesów osób trzecich

Trasę przebiegu drogi i sieci należy uzgodnić z właścicielami działek, przez które biegną i odtworzyć wszystkie nawierzchnie na trasie. Przejście pod drogami należy uzgodnić z ich właścicielami lub administratorami. Wykonawca ponosi wszystkie koszty związane z wyżej wymienionymi robotami (np. z zajęciem pasa drogowego).

Wykonawca odpowiada za ochronę instalacji na powierzchni ziemi i za urządzenia podziemne, takie jak rurociągi, kable itp. oraz uzyska od odpowiednich władz będących właścicielami tych urządzeń potwierdzenie informacji dostarczonych mu przez Zamawiającego w ramach planu ich lokalizacji. Wykonawca zapewni właściwe oznaczenie i zabezpieczenie przed uszkodzeniem tych instalacji i urządzeń w czasie trwania budowy.

Z chwilą przejścia terenu, Wykonawca odpowiada przed właścicielami, których teren przekazany został pod budowę.

Po zakończeniu inwestycji Wykonawca jest zobowiązany doprowadzić teren do stanu pierwotnego.

Na czas realizacji projektu również tereny zieleni Wykonawca przyjmie protokolarnie, a po zakończeniu realizacji inwestycji i odtworzeniu terenów zieleni do stanu pierwotnego protokolarnie przekaze użytkownikom.

Uznaje się, że wszelkie koszty związane z wypełnieniem wymagań określonych powyżej nie podlegają odrębnej zapłacie i są uwzględnione w cenie ryczałtowej.

Wykonawca zobowiązany jest umieścić w swoim harmonogramie rezerwę czasową dla wszelkiego rodzaju robót, które mają być wykonane w zakresie przełożenia instalacji i urządzeń podziemnych na terenie budowy i powiadomić Zamawiającego i władze lokalne o zamiarze rozpoczęcia robót. O fakcie przypadkowego uszkodzenia tych instalacji Wykonawca bezzwłocznie powiadomi Zamawiającego i zainteresowane władze oraz będzie z nimi współpracował dostarczając wszelkiej pomocy potrzebnej przy dokonywaniu napraw. Wykonawca będzie odpowiadać za wszelkie spowodowane przez jego działania uszkodzenia instalacji na powierzchni ziemi i urządzeń podziemnych. Wszelkie koszty związane z ochroną własności publicznej i prywatnej w czasie wykonywania robót ponosi Wykonawca i przyjmuje się, że są wliczone w cenę ryczałtową.

3.3.5 Ochrona środowiska

Wykonawca ma obowiązek znać i stosować w czasie prowadzenia robót wszelkie przepisy dotyczące ochrony środowiska naturalnego.

W okresie trwania budowy i wykańczania Robót Wykonawca będzie:

- utrzymywać teren budowy i wykopy w stanie bez wody stojącej
- podejmować wszelkie uzasadnione kroki mające na celu stosowanie się do przepisów i norm dotyczących ochrony środowiska na terenie i wokół terenu budowy oraz będzie unikać uszkodzeń lub uciążliwości dla osób lub własności społecznej i innych, a wynikających ze skażenia, hałasu lub innych przyczyn powstałych w następstwie jego sposobu działania
- zabezpieczyć istniejącą zieleń niską i wysoką przed ewentualnymi uszkodzeniami, a wycinkę drzew i krzewów przeznaczonych do usunięcia prowadzić zgodnie ze stosownym zezwoleniem
- prowadzić gospodarkę odpadami zgodnie z przepisami obowiązującymi w tym zakresie

Stosując się do wymagań Wykonawca będzie miał szczególny wzgląd na:

- lokalizację baz, warsztatów, magazynów, miejsc magazynowania, ukopów i dróg dojazdowych
- środki ostrożności i zabezpieczenia przed:
 - zanieczyszczeniem zbiorników i cieków wodnych pyłami lub substancjami toksycznymi
 - zanieczyszczeniem powietrza pyłami i gazami
 - możliwością powstania pożaru
 - hałasemlub innych przyczyn powstałych w następstwie jego sposobu działania.

Wszelkie koszty związane z ochroną środowiska w czasie wykonywania robót ponosi Wykonawca i przyjmuje się, że są one wliczone w cenę ryczałtową.

3.3.6 Warunki bezpieczeństwa pracy

Podczas realizacji robót Wykonawca będzie przestrzegać przepisów dotyczących bezpieczeństwa i higieny pracy.

Wykonawca ma obowiązek zadbać, aby personel nie wykonywał pracy w warunkach niebezpiecznych, szkodliwych dla zdrowia oraz nie spełniających odpowiednich wymagań sanitarnych.

Wykonawca zapewni i będzie utrzymywał wszelkie urządzenia zabezpieczające, socjalne oraz sprzęt i odpowiednią odzież dla ochrony życia i zdrowia osób zatrudnionych na budowie oraz dla zapewnienia bezpieczeństwa publicznego.

Koszty ewentualnego magazynowania materiałów, zabezpieczania sprzętu, dostarczenia pomieszczeń dla załogi, zaplecza dla Zamawiającego itp., ponosi Wykonawca.

Wykonawca będzie przestrzegał przepisów ochrony przeciwpożarowej i utrzymywał w stanie sprawnym sprzęt przeciwpożarowy wymagany przepisami na terenie baz produkcyjnych, pomieszczeń biurowych, mieszkalnych, magazynach oraz w maszynach i pojazdach. Materiały łatwopalne będą składowane w sposób zgodny z przepisami i zabezpieczone przed dostępem osób nieupoważnionych. Za straty spowodowane pożarem wywołanym na skutek realizacji Robót lub przez personel Wykonawcy odpowiada Wykonawca.

Uznaje się, że wszelkie koszty związane z wypełnieniem wymagań określonych powyżej nie podlegają odrębnej zapłacie i są uwzględnione w cenie ryczałtowej.

3.3.7. Zaplecze dla potrzeb Wykonawcy

Wykonawca przedstawi do akceptacji Inspektorowi Nadzoru proponowaną lokalizację zaplecza budowy. Po uzyskaniu akceptacji Wykonawca jest zobowiązany przewidzieć w opracowanym przez siebie projekcie organizacji robót budowę biura, jego urządzenie i utrzymanie.

3.3.8. Organizacja ruchu, zabezpieczenie chodników i jezdni

Wykonawca zobowiązany jest w ramach ceny ryczałtowej w razie konieczności do opracowania projektu tymczasowej organizacji ruchu wraz z jego zatwierdzeniem dla Robót w pasie drogowym według obowiązujących procedur wraz z uzyskaniem stosownych pozwoleń i zezwoleń na zajęcie pasa drogowego.

Wykonawca zobowiązany jest do wykonania oznakowania i zabezpieczenia robót według zatwierdzonego projektu tymczasowej organizacji ruchu oraz do ich likwidacji po zakończeniu robót. Wszystkie formalności związane z zajęciem pasa drogowego i oznakowaniem Wykonawca zobowiązany jest wykonać własnym staraniem.

3.3.9 Materiały, wyroby budowlane

Materiały i wyroby budowlane powinny posiadać świadectwa jakości, certyfikaty kraju pochodzenia oraz powinny odpowiadać:

- Polskim Normom
- wymaganiom dokumentacji projektowej oraz Programu Funkcjonalno – Użytkowego
- wymogom wyrobów dopuszczonych do obrotu i stosowania w budownictwie

Co najmniej na 7 dni przed zaplanowanym wykorzystaniem jakichkolwiek materiałów przeznaczonych do robót Wykonawca przedstawi szczegółowe informacje na temat źródła wytwarzania, zamawiania lub wydobywania proponowanych materiałów. W uzasadnionych przypadkach Zamawiający będzie wymagał odpowiednich świadectw badań laboratoryjnych. Wykonawca jest zobowiązany do prowadzenia badań materiałów w celu udokumentowania, że materiały uzyskiwane z danego źródła spełniają wymagania w sposób ciągły.

Za uzyskanie zgody na pozyskiwanie materiałów odpowiada Wykonawca. Odpowiednie dokumenty muszą być przedstawione Inspektorowi Nadzoru. Wykonawca odpowiada za spełnienie wymagań ilościowych i jakościowych materiałów. Dokumentacja zawierająca raport z badań terenowych i laboratoryjnych oraz metodę pozyskiwania materiałów wymaga zatwierdzenia przez Inspektora Nadzoru. Eksploatacja źródeł materiałów musi być zgodna z wszelkimi regulacjami prawnymi obowiązującymi na danym obszarze. Z wyjątkiem uzyskania pisemnej zgody Inspektora Nadzoru, Wykonawca nie będzie prowadził żadnych wykopów w obrębie Placu Budowy, poza tymi, które zostały wyszczególnione w kontrakcie.

Wszelkie koszty i opłaty związane z dostarczeniem materiałów na teren budowy ponosi Wykonawca.

Zamawiający zastrzega sobie prawo kontroli wytwórni materiałów w celu sprawdzenia zgodności metod produkcyjnych z normami i wymaganiami określonymi powyżej. W takich przypadkach Inspektor Nadzoru będzie miał zapewnioną współpracę Wykonawcy oraz producenta. Będzie miał także wolny dostęp w dowolnym czasie do części wytwórni, gdzie odbywa się produkcja materiałów przeznaczonych do realizacji Robót.

Kopie dokumentów związanych z dostarczonymi i wbudowanymi materiałami będą przekazywane Inspektorowi nadzoru.

Materiały nie odpowiadające wymaganiom zostaną usunięte przez Wykonawcę z Placu Budowy bądź złożone w miejscu wskazanym przez Inspektora Nadzoru. Po uzyskaniu pisemnej zgody Inspektora

Nadzoru materiały takie mogą być przewartościowane i użyte do innych robót niż te, dla których zostały zakupione. Każdy rodzaj Robót, w których będą wykorzystywane materiały nieodpowiednie Wykonawca wykonuje na własną odpowiedzialność licząc się z nieprzyjęciem i niezapłaceniem za takie Roboty.

Wszystkie materiały muszą być magazynowane w sposób zgodny z wytycznymi producenta. Muszą być zabezpieczone przed zniszczeniem tak, aby zachowywały swoje parametry, jakości i własności.

3.3.10 Sprzęt i transport

Wykonawca może używać jedynie takiego sprzętu i środków transportu, które nie spowodują niekorzystnego wpływu na jakość wykonywanych Robót. Wykorzystywany sprzęt winien odpowiadać wskazaniom programu zapewnienia jakości oraz projektu organizacji Robót, zaakceptowanym przez Inspektora Nadzoru.

Liczba i wydajność sprzętu oraz środków transportu ma gwarantować ciągłość i odpowiedni postęp Robót oraz zakończenie Robót w terminie przewidzianym Kontraktem.

Niezależnie od tego czy Wykonawca używa własnego, czy wypożyczonego sprzętu odpowiada za utrzymanie sprzętu w dobrym stanie i w gotowości. Parametry sprzętu muszą odpowiadać normom i przepisom. Wykonawca, jeżeli zaistnieje taki wymóg, dostarczy Zamawiającemu kopie dokumentów potwierdzających dopuszczenie sprzętu do użytkowania.

Sprzęt, środki transportu, maszyny, urządzenia lub narzędzia nie gwarantujące zachowania jakości Robót i nie spełniające warunków kontraktu mogą zostać przez Inspektora Nadzoru zdyskwalifikowane i niedopuszczone do Robót.

Przy ruchu środków transportu na drogach publicznych pojazdy będą spełniać wymagania przepisów ruchu drogowego, w tym przepisów w zakresie dopuszczalnych obciążeń na osie i innych parametrów technicznych.

Wykonawca będzie utrzymywał w czystości drogi publiczne oraz dojazdy do terenu budowy na własny koszt i odpowiedzialność.

Transport odpadów winien być prowadzony w oparciu o zezwolenie na prowadzenie działalności w zakresie transportu odpadów (zgodnie z wymaganiami ustawy o odpadach).

3.3.11 Wykonanie robót

Podstawą wykonania jest dokumentacja projektowa. Niezależnie od stopnia dokładności i precyzji dokumentów otrzymanych od Inwestora, definiujących usługę do wykonania, Wykonawca zobowiązany jest do uzyskania dobrego rezultatu końcowego. Wszystkie wymiary należy sprawdzić na budowie. Przed rozpoczęciem robót budowlanych należy wytyczyć obiekt w terenie i sprawdzić zgodność projektu - w przypadku domniemania lub pojawienia się nieścisłości lub błędów należy natychmiast powiadomić Inwestora i/lub Projektanta. Rysunki i część opisowa są dokumentami wzajemnie się uzupełniającymi. Wszystkie elementy ujęte w specyfikacji (opisie), a nie ujęte na rysunkach lub ujęte na rysunkach, a nie ujęte w specyfikacji (opisie) winne być traktowane tak jakby były ujęte w obu. W przypadku rozbieżności Wykonawca nie może wykorzystywać błędów lub opuszczeń w dokumentacji, a o ich wykryciu winien natychmiast powiadomić Inspektora Nadzoru oraz Projektanta, którzy dokonają odpowiednich zmian lub poprawek. Wszystkie wykonane roboty i dostarczone materiały będą zgodne z dokumentacją projektową a także z przepisami obowiązującymi. Wykonawca robót odpowiedzialny jest za:

- jakość ich wykonania, zgodność z obowiązującymi Polskimi Normami, przepisami Techniczno – Budowlanymi, instrukcjami i dokumentacją techniczno – rozruchową producentów
- zgodność z dokumentacją techniczną, Programem Funkcjonalno – Użytkowym i poleceniami Inspektora Nadzoru
- jakość zastosowanych materiałów
- zabezpieczenie terenu budowy
- ochronę środowiska w czasie wykonywania robót
- ochronę przeciwpożarową
- ochronę własności publicznej i prawnej
- bezpieczeństwo i higienę pracy
- ochronę i utrzymanie robót
- stosowanie się do prawa i innych przepisów

Wykonawca ponosi odpowiedzialność za dokładne wytyczenie w planie i wyznaczenie wysokości wszystkich elementów robót z wymiarami i rzędnymi określonymi w dokumentacji projektowej lub przekazanymi na piśmie przez Zamawiającego. Następstwa jakiegokolwiek błędu spowodowanego przez Wykonawcę w wytyczeniu i wyznaczeniu robót zostaną poprawione przez Wykonawcę na własny koszt. Sprawdzenie wytyczenia robót lub wyznaczenia wysokości przez Zamawiającego nie zwalnia Wykonawcy od odpowiedzialności za ich dokładność. Decyzje Zamawiającego dotyczące akceptacji lub odrzucenia materiałów i elementów robót będą oparte na wymaganiach sformułowanych w kontrakcie, dokumentacji projektowej i Programie Funkcjonalno – Użytkowym a także w normach i wytycznych. Przy podejmowaniu decyzji Zamawiający uwzględni wyniki badań materiałów i robót, rozrzuty normalnie występujące przy produkcji i przy badaniach materiałów, doświadczenia z przeszłości, wyniki badań naukowych oraz inne czynniki wpływające na rozważaną kwestię. Polecenia Zamawiającego będą wykonywane nie później niż w czasie przez niego wyznaczonym, po ich otrzymaniu przez Wykonawcę, pod groźbą zatrzymania robót. Skutki finansowe z tego tytułu ponosi Wykonawca.

Wykonawca w trakcie robót musi zapewnić dojazd do wszystkich posesji.

3.3.12 Kontrola jakości robót

Zamawiający przewiduje bieżącą kontrolę wykonywanych robót budowlanych. Kontrole wykonywane będą przez Inspektora Nadzoru.

Kontroli będą w szczególności poddane:

- Rozwiązania projektowe zawarte w dokumentacji projektowej – przed uzyskaniem decyzji o pozwoleniu na budowę lub zgłoszeniu robót budowlanych – przed ich skierowaniem do wykonawców robót budowlanych – w aspekcie ich zgodności z programem funkcjonalno – użytkowym oraz warunkami umowy
- Stosowane gotowe wyroby budowlane w odniesieniu do dokumentów potwierdzających ich dopuszczenie do obrotu oraz zgodności parametrów z danymi zawartymi w projektach budowlano – wykonawczych i specyfikacjach technicznych
- Wyroby budowlane lub elementy wytworzone na budowie np. beton lub elementy konstrukcyjne na okoliczność zgodności ich parametrów z dokumentacją projektową i specyfikacjami technicznymi

Wykonawca jest odpowiedzialny za dotrzymanie wymaganej jakości Robót i zobowiązany do dostarczenia Inspektorowi Nadzoru do zatwierdzenia Programu Zapewnienia Jakości (PZJ).

PZJ winien opisywać zamierzony sposób wykonania Robót, możliwości techniczne, kadrowe i organizacyjne, gwarantujące wykonanie Robót zgodnie z wymaganiami kontraktu i Inspektora Nadzoru. Zakres PZJ obejmuje:

- część ogólną:
 - organizację wykonania Robót, terminy, sposób prowadzenia prac
 - organizację ruchu na terenie budowy oraz oznakowanie
 - wytyczne BHP i ochrony środowiska
 - wykaz zespołów roboczych z opisem kwalifikacji i przygotowania praktycznego
 - wykaz osób odpowiedzialnych za jakość i terminowość wykonania
 - sposób i procedurę kontroli i sterowania jakością,
- część szczegółową dla każdego asortymentu Robót:
 - wykaz maszyn i urządzeń z podaniem parametrów technicznych
 - rodzaj i ilość środków transportu z metodami załadunku i rozładunku
 - sposób ochrony, zabezpieczenia przed utratą wartości i magazynowania materiałów
 - sposób i procedurę badań podczas dostaw materiałów
 - sposób postępowania z materiałami i robotami, gdy nie spełniają wymogów
 - sposób gospodarowania odpadami

Wykonawca będzie prowadził kontrolę jakości z częstotliwością gwarantującą zachowanie jakości dla robót objętych Umową. Częstotliwość kontroli jakości materiałów musi być zatwierdzona przez Inspektora Nadzoru. Wszystkie urządzenia kontrolne muszą posiadać ważną legalizację, być poprawnie wykalibrowane i odpowiadać normom. Konieczne dokumenty muszą być przekazane Inspektorowi Nadzoru.

Próbki do badań będą pobierane losowo (statystycznie). Inspektor Nadzoru będzie miał zapewniony udział w procedurze poboru próbek. Inspektor Nadzoru może nakazać wykonanie dodatkowych badań materiałów budzących wątpliwości w zakresie jakości. Koszty dodatkowych badań ponosi Wykonawca. Próby pobierane będą w pojemnikach Wykonawcy (zatwierdzonych przez Inspektora Nadzoru), odpowiednio opisane i oznakowane.

Badania próbek prowadzone będą zgodnie z normami lub zaleceniami Inspektora Nadzoru. Pisemne wyniki analiz muszą być każdorazowo przedstawiane do akceptacji Inspektora Nadzoru.

Inspektor Nadzoru może dokonywać kontroli i pobierania próbek oraz badania materiałów u źródła ich wytwarzania. W tym zakresie Wykonawca zobowiązany jest do udzielenia Inspektorowi Nadzoru wszelkiej możliwej pomocy.

Inspektor Nadzoru będzie oceniać zgodność materiałów i robót z wymaganiami ogólnymi, Programem Funkcjonalno – Użytkowym, dokumentacją oraz Umową. Inspektor Nadzoru może prowadzić niezależne badania jakości materiałów i robót na koszt Zamawiającego, a w przypadku rozbieżności w stosunku do wyników przedstawionych przez Wykonawcę może zlecić kolejną analizę niezależnej jednostce badawczej lub oprzeć się na własnych badaniach. W takich przypadkach całkowite koszty badań pokrywa Wykonawca.

Inspektor Nadzoru może dopuścić do stosowania materiały i urządzenia posiadające atest producenta stwierdzający ich pełną przydatność i zgodność z warunkami Programu Funkcjonalno – Użytkowego i dokumentacji projektowej. Materiały i urządzenia posiadające atest mogą być jednak dodatkowo badane, a w przypadku stwierdzenia niezgodności z wymaganiami odrzucone.

3.3.13 Dokumenty budowy

Dokumentacja robót

- uzyskanie prawomocnej decyzji o pozwoleniu na budowę lub braku sprzeciwu do zgłoszonych robót przez Wykonawcę w oparciu o udzielone pełnomocnictwo przez Zamawiającego oraz pozwolenia i warunki techniczne właścicieli lub zarządców terenu i urządzeń na wykonywanie robót na ich terenie lub urządzeniach
- projekt budowlany stanowiący załącznik decyzji o pozwoleniu na budowę lub materiały do zgłoszenia robót budowlanych dostarczone przez Wykonawcę oraz jego modyfikacje (jeżeli miały miejsce w trakcie realizacji robót), projekty wykonawcze
- protokoły przekazania Terenu Budowy
- plan BIOZ i program PZJ (według wymagań)
- dziennik budowy (przy pozwoleniu na budowę)/ dziennik robót (przy zgłoszeniu robót), prowadzony i przechowywany zgodnie z wymogami prawa budowlanego
- projekt tymczasowej organizacji ruchu na czas robót (jeżeli wymagany)
- protokoły odbioru Robot
- rysunki Wykonawcy, zatwierdzone przez Inspektora Nadzoru
- pomiary geodezyjne z opracowaną dokumentacją w tym zakresie
- badania geotechniczne z opracowaną dokumentacją w tym zakresie
- książka obmiarów (według wymagań)
- wszelka korespondencja dotycząca spraw technicznych, organizacyjnych i finansowych budowy
- protokoły badań i prób
- dokumenty potwierdzające jakość i pochodzenie materiałów i urządzeń
- dokumentacja techniczno – rozruchowa oraz instrukcje montażowe i wykonania robót opracowane przez producentów maszyn i materiałów (według wymagań)
- mapy powykonawcze, zarejestrowane w Powiatowym Ośrodku Dokumentacji Geodezyjnej i Kartograficznej, potwierdzone za zgodność z projektem budowlanym/zaświadczenie jednostki prowadzącej obsługę geodezyjną o wykonaniu powykonawczej inwentaryzacji geodezyjnej (z oświadczeniem o dostarczeniu kompletnej dokumentacji w określonym czasie)
- projekt rozruchu, operaty, sprawozdania z prób i rozruchów, protokoły odbiorów robót na terenach i urządzeniach obcych (według wymagań)
- dokumenty wymagane do uzyskania pozwolenie na użytkowanie zakończonej inwestycji (wg zapisu pozwolenia na budowę) – protokoły, decyzje, opinie, badania, sprawozdania, sprawdzenia itp.
- instrukcje obsługi i eksploatacji: na poszczególne obiekty/stanowiska, ogólne obiektu (według wymagań)
- instrukcja bezpieczeństwa i higieny pracy, przeciwpożarowe: na poszczególne stanowiska pracy, ogólne obiektu
- dokumenty rozliczenia finansowego robót/ kosztorys powykonawczy
- operat odbioru końcowego – 2 egz.: zawierający komplet powyższych dokumentów

Dokumenty budowy będą przechowywane przez Wykonawcę na Terenie Budowy w miejscu odpowiednio zabezpieczonym. Zaginięcie któregośkolwiek z dokumentów budowy spowoduje jego natychmiastowe odtworzenie w formie przewidzianej prawem.

Wszelkie dokumenty budowy będą zawsze dostępne dla Inspektora Nadzoru i przedstawiane do wglądu na życzenie Zamawiającego.

Dziennik budowy/ dziennik robót

Dziennik Budowy jest dokumentem prawnym obowiązującym Zamawiającego i Wykonawcę w okresie od przekazania terenu budowy do końca okresu gwarancyjnego. Odpowiedzialność za prowadzenie Dziennika Budowy spoczywa na Wykonawcy. Dziennik Budowy/ dziennik robót musi być wypełniany na bieżąco w zakresie przebiegu Robót, stanu bezpieczeństwa ludzi i mienia oraz technicznego i gospodarczego stanu budowy. Każdy zapis musi być trwały oznaczony datą, podpisem osoby zapisującej (z podaniem imienia, nazwiska i stanowiska służbowego). Zapisy należy wykonywać chronologicznie, bez pozostawiania przerw (jeden pod drugim). Wszystkie załączniki do Dziennika Budowy/ dziennik robót muszą być jednoznacznie ponumerowane, datowane i podpisane przez Wykonawcę i Inspektora Nadzoru. Dziennik Budowy/ dziennik robót należy wypełniać zgodnie z instrukcją i obowiązującymi przepisami. Wszystkie uwagi Wykonawcy będą przedłożone Inspektorowi Nadzoru. Wszystkie uwagi Inspektora Nadzoru podpisuje Wykonawca z zaznaczeniem ich przyjęcia lub zajęciem stanowiska. Każdy wpis Projektanta obliuguje Inspektora Nadzoru do ustosunkowania się.

Pomiary geodezyjne

Wytyczenie charakterystycznych punktów budowli w terenie i ustawienie reperów roboczych powinno być wykonane przez uprawnionego geodetę.

Po wykonaniu budowli należy przeprowadzić pomiar powykonawczy z określeniem współrzędnych X, Y i poziomów charakterystycznych punktów budowli. Wykonać zestawienie rzeczowe wykonanych obiektów – 3 kpl. z podaniem ich miar.

- obiekty liniowe – długości (dla każdego rodzaju)
- obiekty kubaturowe lub powierzchniowe – długość, szerokość, powierzchnia zabudowy

Wykonać mapy powykonawcze, zarejestrować w Powiatowym Ośrodku Dokumentacji Geodezji i Kartografii z klauzulą zgodności z projektem – 3 kpl.

Rysunki Wykonawcy

Wykonawca opracowuje na własny koszt wszelkie rysunki lub opracowania niezbędne dla wykonania robót związane z:

- wykonaniem projektu
- wykonaniem badań i ekspertyz gruntu, budowli oraz otoczenia związanego z prowadzonymi robotami
- umożliwieniem wejścia na roboty na teren innych właścicieli, zarządców lub robót na urządzeniach obcych
- opracowania pod potrzeby uzyskania niezbędnych opinii lub decyzji umożliwiających wystąpienie i uzyskanie pozwolenia na użytkowanie (zgłoszenie o przystąpieniu do użytkowania)

Określenie „rysunki” oznacza również niezbędne opracowania, opisy i obliczenia.

Uczestnicy przetargu powinni dokonać wizji lokalnej terenu oraz wywiadu środowiskowego i na ich podstawie uwzględnić w cenie oferty koszt opracowania „rysunków” wynikających z informacji podczas nich uzyskanych.

W przypadku, jeżeli „rysunki” Wykonawcy wprowadzą istotne zmiany do dokumentacji projektowej, dodatkowo opracuje 4 egz. projektów zamiennych dla zakresu wprowadzonych zmian i uzyska zmianę decyzji i zezwoleniu na realizację inwestycji drogowej odpowiednio do przepisów przed terminem

wejścia na ten zakres robót. Rysunki powinny być opracowane przez uprawnionego projektanta i podpisane przez projektanta wymienionego w decyzji o zezwoleniu na realizację inwestycji drogowej jako autora projektu budowlanego. Do odbioru końcowego Wykonawca przedstawi rysunki powykonawcze obiektów, instalacji i urządzeń stałych objętych zamówieniem.

3.3.14 Odbiór robót

Rodzaje odbiorów Robót

Roboty podlegają następującym etapom odbioru, dokonywanym przez Inspektora Nadzoru przy udziale Wykonawcy:

- odbiorowi Robót zanikających i ulegających zakryciu
- odbiorowi końcowemu
- odbiorowi po okresie gwarancji

Odbiór Robót zanikających i ulegających zakryciu

- Odbiór Robót zanikających i ulegających zakryciu polega na finalnej ocenie ilości i jakości wykonywanych Robót, które w dalszym procesie realizacji ulegną zakryciu
- Odbiór Robót zanikających i ulegających zakryciu będzie dokonany w czasie umożliwiającym wykonanie ewentualnych korekt i poprawek bez hamowania ogólnego postępu Robót
- Odbioru Robót dokonuje Inspektor Nadzoru
- Gotowość danej części Robót do odbioru zgłasza Wykonawca wpisem do Dziennika Budowy/ dziennika robót i jednoczesnym powiadomieniem Inspektora Nadzoru. Odbiór będzie przeprowadzony w terminach wynikających z zawartej umowy z Wykonawcą
- Jakość i ilość Robót ulegających zakryciu ocenia Inspektor Nadzoru na podstawie dokumentów zawierających komplet wyników badań laboratoryjnych i w oparciu o przeprowadzone pomiary, w konfrontacji ze ST, dokumentacją projektową, i uprzednimi ustaleniami

Odbiór końcowy Robót

- Odbiór końcowy polega na finalnej ocenie rzeczywistego wykonania Robót w odniesieniu do ich ilości, jakości i wartości
- Całkowite zakończenie Robót oraz gotowość do odbioru końcowego będzie stwierdzona przez Wykonawcę wpisem do Dziennika Budowy/ dziennika robót z bezzwłocznym powiadomieniem na piśmie o tym fakcie Inspektora Nadzoru
- Odbiór końcowy Robót nastąpi w terminie ustalonym w Dokumentach Kontraktowych, licząc od dnia potwierdzenia przez Inspektora Nadzoru zakończenia Robót i przyjęcia dokumentów, o których mowa w punkcie poniżej pt. „Dokumenty do odbioru końcowego Robót”
- Odbioru końcowego Robót dokona komisja wyznaczona przez Zamawiającego w obecności Inspektora Nadzoru i Wykonawcy. Komisja odbierająca Roboty dokona ich oceny jakościowej i ilościowej na podstawie przedłożonych dokumentów, wyników badań i pomiarów, ocenie wizualnej oraz zgodności wykonania Robót ze ST i dokumentacją projektową
- W toku odbioru końcowego Robót komisja zapozna się z realizacją ustaleń przyjętych w trakcie odbiorów Robót zanikających i ulegających zakryciu, zwłaszcza w zakresie wykonania Robót uzupełniających i Robót poprawkowych
- W przypadku niewykonania wyznaczonych Robót poprawkowych lub Robót uzupełniających w Robotach wykończeniowych, komisja przerwie swoje czynności i ustali nowy termin odbioru końcowego

Dokumenty do odbioru końcowego Robót

Podstawowym dokumentem potwierdzającym dokonanie odbioru końcowego Robót jest protokół odbioru końcowego Robót sporządzony wg wzoru ustalonego przez Zamawiającego.

Do odbioru końcowego Wykonawca jest zobowiązany przygotować następujące dokumenty:

- Umowę
- Program Funkcjonalno – Użytkowy
- Dokumentację Projektową z naniesionymi zmianami i kopie mapy zasadniczej po uaktualnieniu (2 egz.)
- Uwagi i zalecenia Inspektora Nadzoru, zwłaszcza przy odbiorze Robót zanikających i ulegających zakryciu i udokumentowanie wykonania jego zaleceń
- Recepty i ustalenia technologiczne
- Dzienniki Budowy/ dziennik robót i Księgi Obmiaru (w przypadku wskazań Inwestora)
- Kompletne dokumentacje techniczno – ruchowe DTR i inne zainstalowanych lub wbudowanych urządzeń
- Oświadczenia właścicieli działek objętych inwestycją o braku zastrzeżeń, roszczeń i uporządkowaniu terenu
- Wyniki pomiarów kontrolnych oraz badań i oznaczeń laboratoryjnych, atesty jakościowe wbudowanych materiałów
- Operat geodezyjny powykonawczy (2 egz.)
- Potwierdzone przez Inspektora Nadzoru wyniki badań zagęszczenia gruntu dla odcinków sieci prowadzonych w pasach drogowych (w przypadku wystąpienia)
- Decyzje, uzgodnienia i informacje z zakresu ochrony środowiska, gospodarki wodnej (np. pozwolenia wodnoprawne) i gospodarki odpadami (w przypadku wystąpienia)
- Inne dokumenty wymagane przez Zamawiającego
- Dokumenty potwierdzające kraj pochodzenia wbudowanych materiałów i urządzeń
- W przypadku, gdy wg komisji, Roboty pod względem przygotowania dokumentacyjnego nie będą gotowe do odbioru końcowego, komisja w porozumieniu z Wykonawcą wyznaczy ponowny termin odbioru końcowego Robót
- Wszystkie zarządzone przez komisję Roboty poprawkowe lub uzupełniające będą zestawione wg wzoru ustalonego przez Zamawiającego

Termin wykonania Robót poprawkowych i Robót uzupełniających wyznaczy komisja.

3.3.15 Roboty tymczasowe i prace towarzyszące

Wykonawca będzie zobowiązany do wykonania i utrzymywania w stanie nadającym się do użytku oraz likwidacji wszystkich robót tymczasowych i towarzyszących niezbędnych do realizacji przedmiotu zamówienia. Robót tych Zamawiający nie będzie opłacał odrębnie. Jako roboty towarzyszące i tymczasowe Zamawiający traktuje: drogi tymczasowe, szalunki, rusztowania, dźwigi budowlane, odwodnienie robocze itp. Również koszty związane z placem budowy należą w całości do Wykonawcy.

Część informacyjna
programu funkcjonalno – użytkowego
(zgodnie z § 16 ust 3 Rozporządzenia)

4. Część informacyjna programu funkcjonalno – użytkowego (zgodnie z § 16 ust 3 Rozporządzenia)

Dodatkowe wytyczne Zamawiającego i uwarunkowania związane z budową i jej przeprowadzeniem (zgodnie z § 18 ust. 4 pkt, 6 Rozporządzenia)

Wykonawca jest zobowiązany prowadzić roboty zgodnie z zapisami Programu Funkcjonalno – Użytkowego, dokumentacji projektowej, umowy, instrukcji, poleceń Inspektora Nadzoru oraz odpowiada za dotrzymywanie jakości stosowanych materiałów i wykonawstwa.

Wykonawca ponosi odpowiedzialność za dokładne wytyczenie i wyznaczenie wszystkich elementów Robót, zgodnie z dokumentacją projektową lub pisemnymi zaleceniami Inspektora Nadzoru. Wykonawca na własny koszt, zgodnie z wymaganiami Inspektora Nadzoru skoryguje wszelkie pomyłki i błędy w czasie trwania Robót.

Decyzje Inspektora Nadzoru o akceptacji lub odrzuceniu materiałów i elementów Robót będą oparte o zapisy warunków umowy, dokumentacji projektowej, norm i wytycznych. Inspektor Nadzoru przy podejmowaniu decyzji uwzględni wyniki badań materiałów, rozrzuty normalne występujące przy produkcji, doświadczenie i inne czynniki wpływające na rozważane kwestie.

Wykonawca jest zobowiązany wykonywać polecenia Inspektora Nadzoru w terminie przez niego podanym, pod groźbą zatrzymania Robót. Wszelkie dodatkowe koszty z tego tytułu ponosi Wykonawca.

Na każde żądanie Zamawiającego, Wykonawca jest zobowiązany do przeprowadzenia szkolenia osób wskazanych przez Zamawiającego w zakresie wykonywanego przedmiotu umowy i stosowanych materiałów i urządzeń.

Ponadto na etapie projektowania Wykonawca zobowiązany jest w miarę potrzeb uzyskać lub wykonać:

- aktualne uzgodnienia z zarządcami sieci znajdujących się na terenie projektowanej inwestycji
- uzyskać uzgodnienia i pozwolenia związane z odprowadzaniem ścieków i wykonaniem urządzeń do oprowadzania ścieków
- uzyskać zezwolenia na konieczną do realizacji inwestycji wycinkę drzew

4.1 Dokumenty potwierdzające zgodność zamierzenia budowlanego z wymaganiami wynikającymi z odrębnych przepisów

- Zgodnie z art. 11i ust. 2. w sprawach dotyczących zezwolenia na realizację inwestycji drogowej nie stosuje się przepisów o planowaniu i zagospodarowaniu przestrzennym oraz przepisów ustawy z dnia 20 lutego 2024 r. o rewitalizacji (Dz.U. 2024 poz. 278 oraz z 2023 r. poz. 28 i 1688).

4.2 Przepisy prawne i normy związane z wykonaniem zamówienia

- Ustawa z dnia 7 lipca 1994 r. prawo budowlane
- Ustawa z dnia 10 kwietnia 2003 r. o szczególnych zasadach przygotowania i realizacji inwestycji w zakresie dróg publicznych (Dz.U. 2024 poz. 311).
- Rozporządzenie Ministra Infrastruktury z dnia 24 czerwca 2022 r. w sprawie warunków przepisów techniczno-budowlanych dotyczących dróg publicznych (Dz.U. 2022 poz. 1518)
- Rozporządzenie Ministra Infrastruktury z dnia 23 czerwca 2003 r. w sprawie informacji dotyczącej bezpieczeństwa i ochrony zdrowia
- Rozporządzenie Ministra Infrastruktury z dnia 6 lutego 2003 r. w sprawie bezpieczeństwa i higieny pracy podczas wykonywania robót budowlanych
- Ustawa z dnia 21 marca 1985 r. o drogach publicznych
- Ustawa z dnia 20 czerwca 1997 r. Prawo o ruchu drogowym

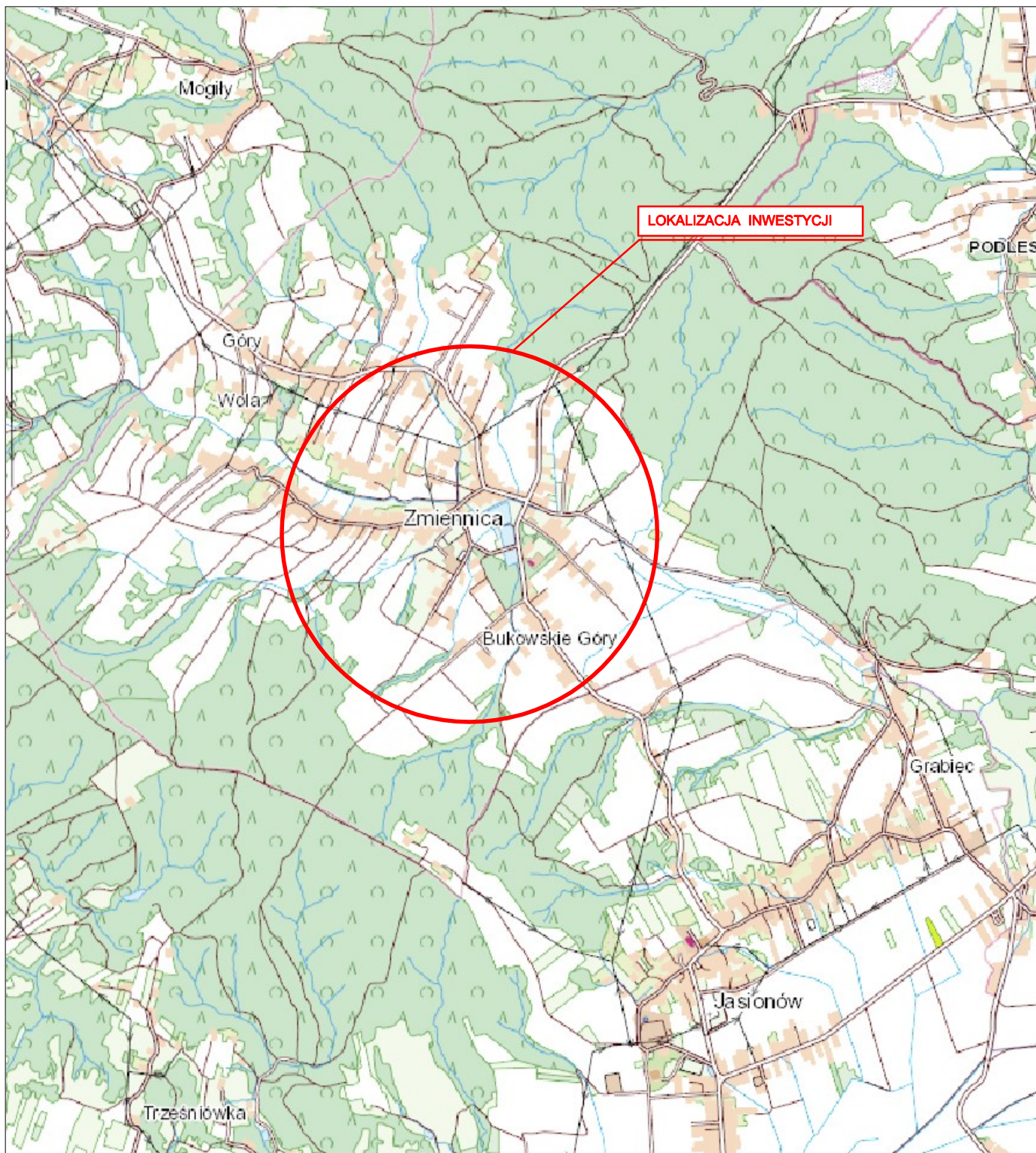
- Rozporządzenie Ministra Infrastruktury z dnia 3 lipca 2003 r. w sprawie szczegółowych warunków technicznych dla znaków i sygnałów drogowych oraz urządzeń bezpieczeństwa ruchu i warunków ich umieszczania na drogach
- Ustawa z dnia 11 września 2019 r. Prawo zamówień publicznych
- Ustawa z dnia 16 kwietnia 2004 r. o wyrobach budowlanych
- Ustawa z dnia 27 kwietnia 2001 r. Prawo ochrony środowiska

4.3 Normy

Wg dokumentacji projektowej.


4.4 Inne posiadane informacje i dokumenty niezbędne do zaprojektowania robót budowlanych

- Kopia mapy zasadniczej

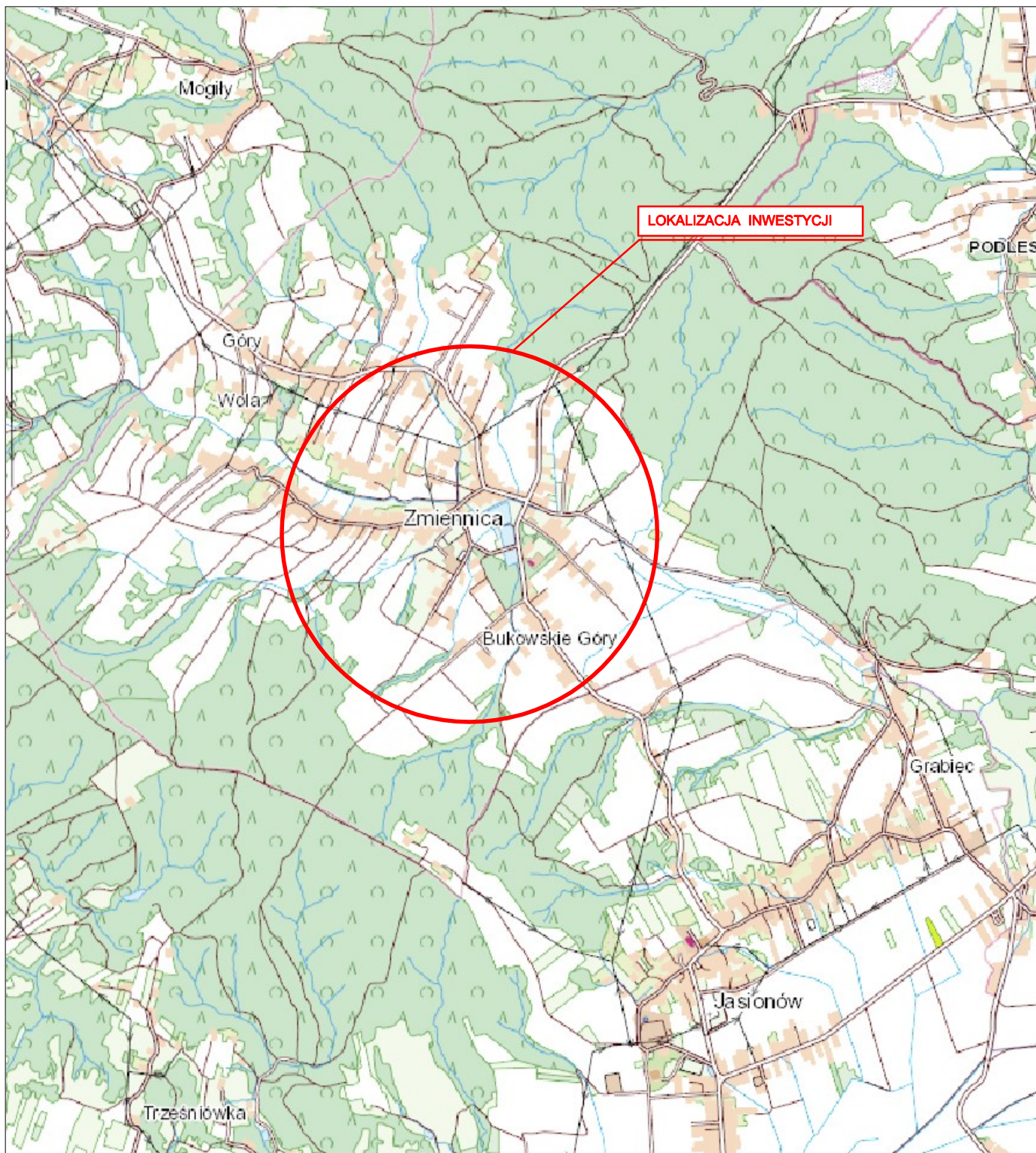


UWAGA! Wszystkie wymiary należy sprawdzić na budowie!



Jednostka projektowa:	 Grupa Pro-Inwest Sp. z o.o.			
Inwestor:	Powiat Brzozowski, Zarząd Powiatu w Brzozowie ul. Armii Krajowej 1, 36-200 Brzozów			
Temat:	Scalenie gruntów wsi Zmiennica, gmina Brzozów, powiat brzozowski			
Obiekt:	Droga gminna			
Faza projektu:	Program Funkcjonalno - Użytkowy			
Branża:	Opracowanie wielobranżowe	Nr uprawnień:	Specjalność:	Podpis:
Opracował:	mgr inż. Łukasz Wyżykowski	MAP/0275/PWOD/11	Drogową	
Nazwa rys.:	Orientacja			
Skala rysunku:	1:25 000	Data:	Sierpień 2024	Nr rys.: D1

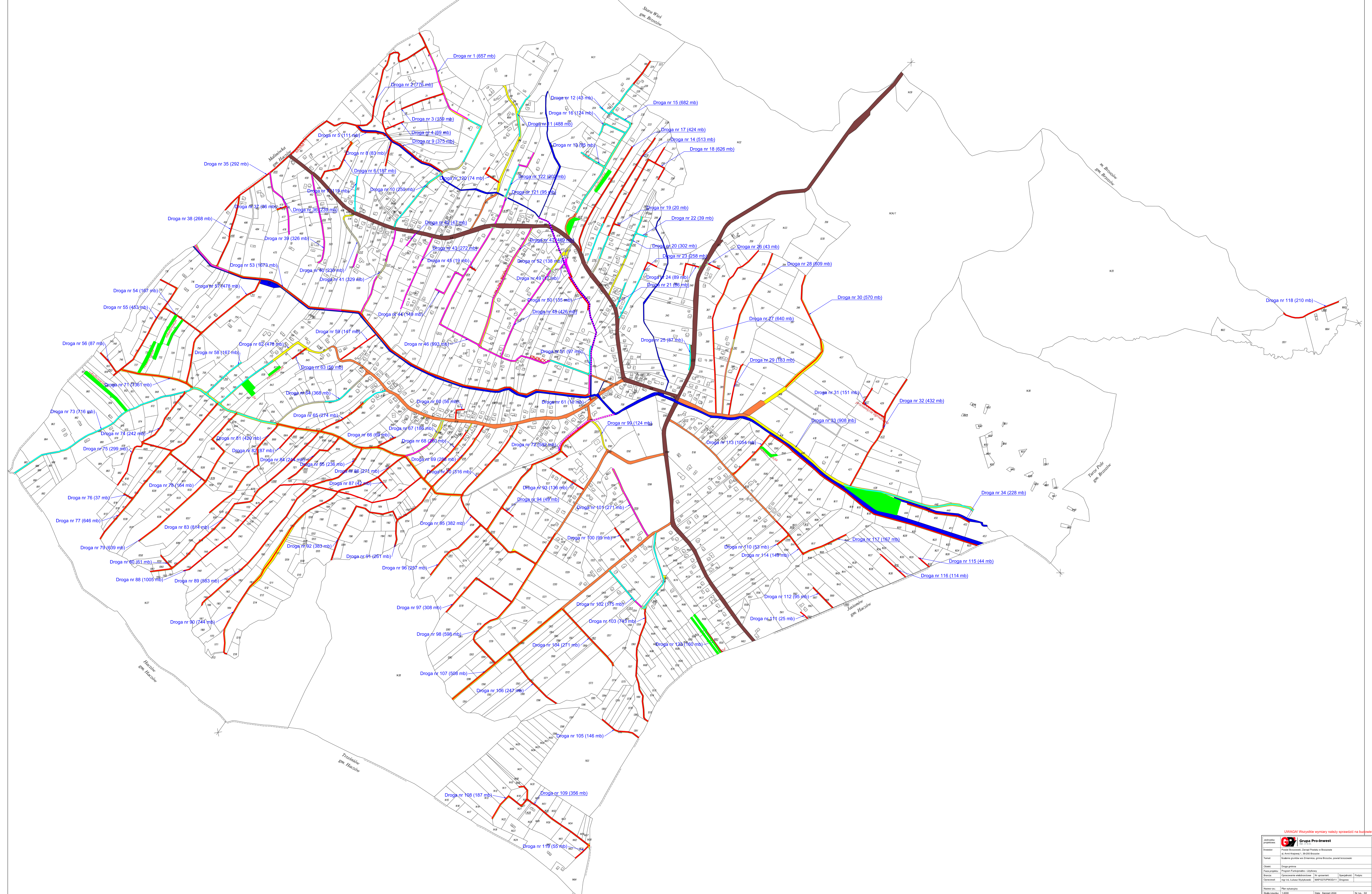
Załączniki



UWAGA! Wszystkie wymiary należy sprawdzić na budowie!



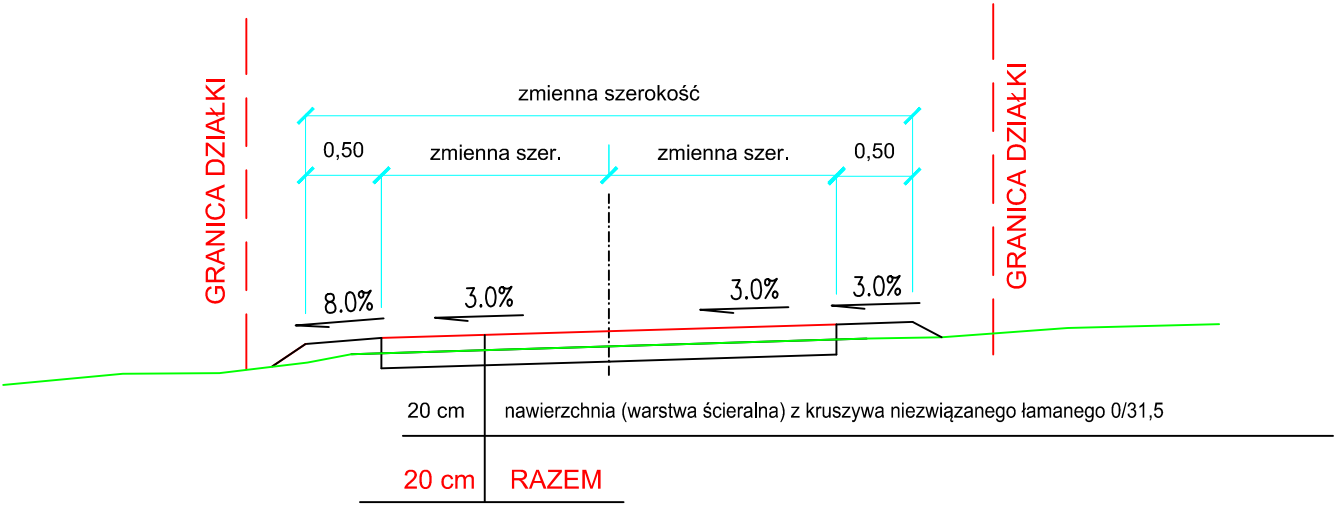
Jednostka projektowa:	 Grupa Pro-Inwest Sp. z o.o.			
Inwestor:	Powiat Brzozowski, Zarząd Powiatu w Brzozowie ul. Armii Krajowej 1, 36-200 Brzozów			
Temat:	Scalenie gruntów wsi Zmiennica, gmina Brzozów, powiat brzozowski			
Obiekt:	Droga gminna			
Faza projektu:	Program Funkcjonalno - Użytkowy			
Branża:	Opracowanie wielobranżowe	Nr uprawnień:	Specjalność:	Podpis:
Opracował:	mgr inż. Łukasz Wyżykowski	MAP/0275/PWOD/11	Drogową	
Nazwa rys.:	Orientacja			
Skala rysunku:	1:25 000	Data:	Sierpień 2024	Nr rys.: D1



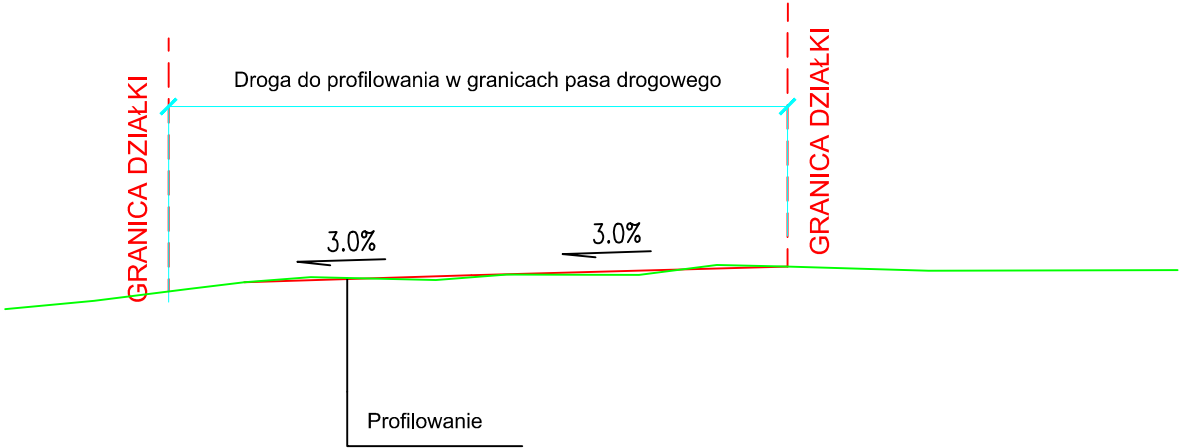
LEGENDA

	Odcięcie drogi do uwarstwienia z kruszywa
	Odcięcie drogi do profilowania
	Odcięcie drogi z dozowaniem 7cm
	Odcięcie drogi o nawierzchni z masy bitumicznej
	Odcięcie drogi o nawierzchni z płyt asfaltowych
	Odmulenie rowu melioracyjnego
	Przebudowa, budowa lub odmulenie rowu
	Rekultywacja
	Oznaczenie nr drogi

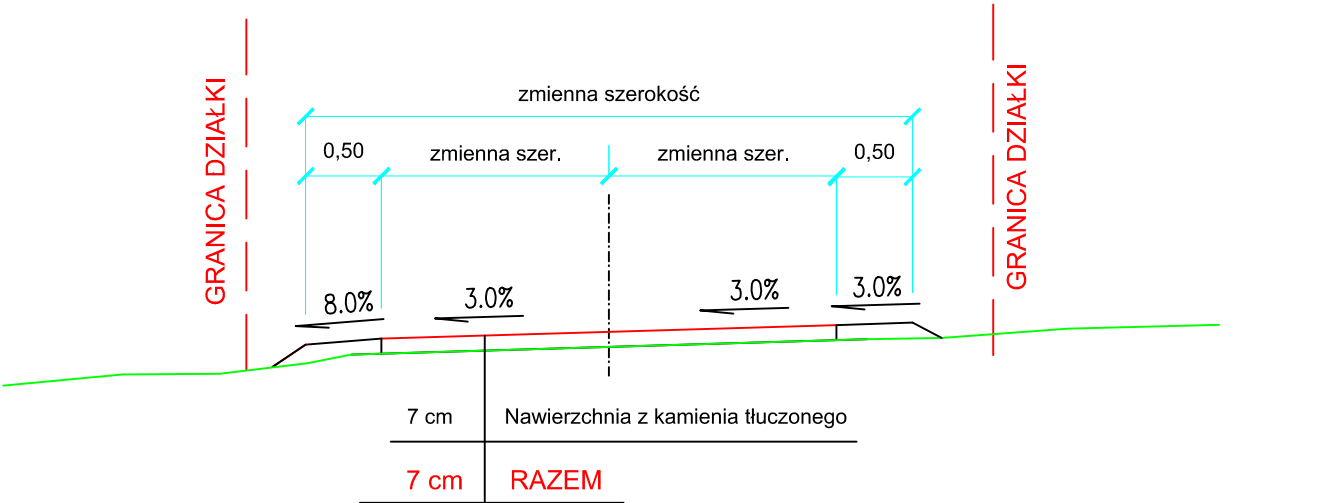
PRZEKRÓJ Nr 1
Droga do utwardzenia (nawierzchnia z kruszywa)



PRZEKRÓJ Nr 2
Droga do profilowania

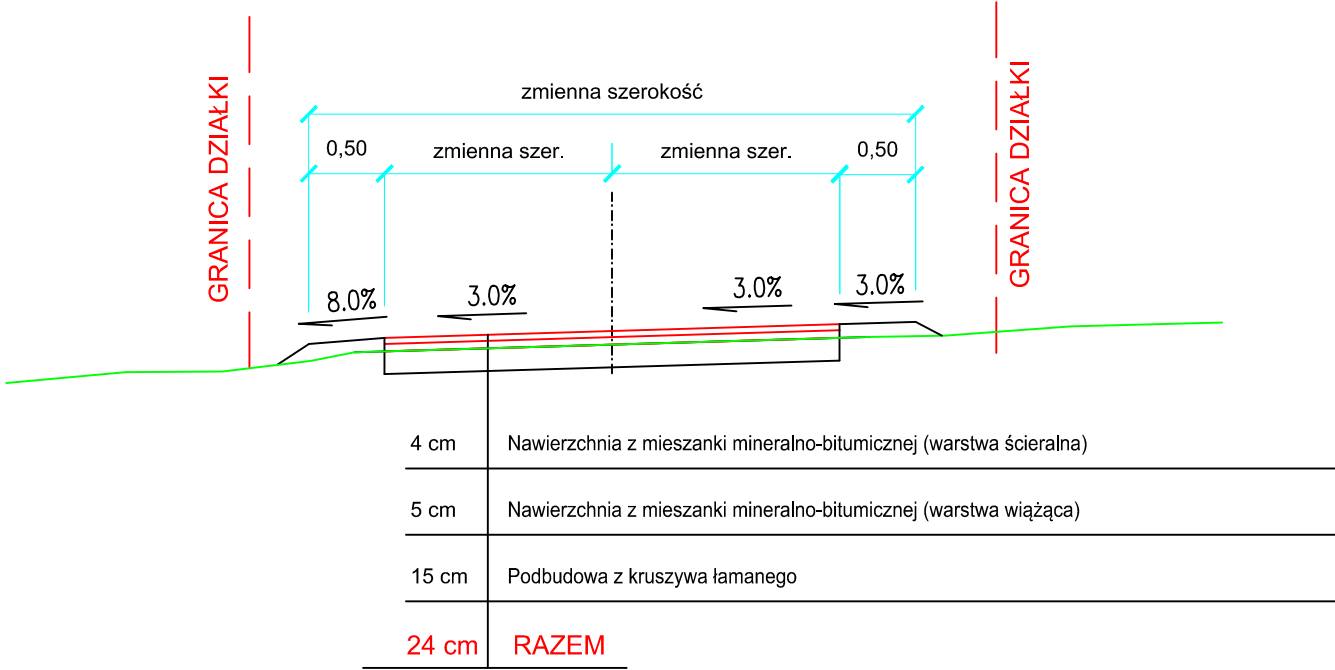


PRZEKRÓJ Nr 3
Droga do doziarnienia (nawierzchnia z kruszywa)



UWAGA:
Podane konstrukcje nawierzchni są
proponowane, właściwe warstwy konstrukcyjne
należy zaprojektować podczas opracowania
projektu budowlanego

PRZEKRÓJ Nr 4
Jezdnia asfaltowa (nawierzchnia z betonu asfaltowego)



UWAGA! Wszystkie wymiary należy sprawdzić na budowie!

Jednostka projektowa:	 Grupa Pro-Inwest Sp. z o.o.			
Inwestor:	Powiat Brzozowski, Zarząd Powiatu w Brzozowie ul. Armii Krajowej 1, 36-200 Brzozów			
Temat:	Scalenie gruntów wsi Zmiennica, gmina Brzozów, powiat brzozowski			
Obiekt:	Droga gminna			
Faza projektu:	Program Funkcjonalno - Użytkowy			
Branża:	Opracowanie wielobranżowe	Nr uprawnień:	Specjalność:	Podpis:
Opracował:	mgr inż. Łukasz Wyżykowski	MAP/0275/PWOD/11	Drogowa	
Nazwa rys.:	Przekroje normalne			
Skala rysunku:	1:50	Data:	Sierpień 2024	Nr rys.: D3