

RZUT PARTER

skala 1:100

UWAGA:

1. Nie skalać wymiarów z rysunków.
2. Wszystkie wymiary na wszystkich etapach wykonawstwa sprawdzać w naturze.
3. Rysunki architektoniczne pokazują zasady rozwiązań, oczekiwane efekty wizualne, standardy, poziomy, lokalizację i gabaryty elementów budowlanych, konstrukcyjnych.
4. Wykończeniowych, preferowane jest zastosowanie rozwiązań systemowych, przed przystąpieniem do realizacji, wszelkie przyjęte rozwiązania systemowe i indywidualne - wszystkich elementów należy przedstawić architektem do akceptacji w formie rysunków, zgodnych z wytycznymi i zaleceniami producentów, dobrać wszelkich stosowanych materiałów, środków, elementów, wszystkich stosowanych kolorów, faktury materiałów wykończeniowych itp. musi zostać zaprezentowany i uzyskano akceptację architekta.
4. Wszystkie elementy budowlane, konstrukcyjne i wykończeniowe muszą być montowane i wykonywane zgodnie z zapisami lokalnego prawa, lokalnych norm, projekcji budowlanej, spełniać wymagania statyczne, wymagania ochrony p-paz i przepisy bhp, wszelkie krawędzie, połączenia, etc muszą być wykonane w sposób bezpieczny, krawędzie frezowane i szlifowane, elementy nie mogą mieć ostrych brzegów, kątów.
5. Projekt architektoniczny należy rozpatrywać z projektami branżowymi, wszelkie niezgodności i niejasności pomiędzy projektami branżowymi należy zgłaszać projektantom.
6. Wszystkie wątpliwości, kolizje, niejasności należy zgłaszać inspektorowi nadzoru inwestorskiego i projektantom, przed przystąpieniem do robót wykonawczych.
7. Wszystkie ściany przygotować pod malowanie na pełną wysokość.
8. Przed wykonaniem elementów (np. balustrad, poręczy, obudów, etc.) sporządzić inwentaryzację z natury, montaż rozpocząć na podstawie rysunków warstwatowych wykonanych przez wykonawcę.
9. Wymiary stolarki skorygować na budowie.
10. Zakazuje się wykonywania bruzd, przebieg lub wycut w ścianach działowych oraz wykorzystywania jako elementów nośnych ścian działowych i elewacyjnych zewnętrznych.

ZESTAWIENIE POWIERZCHNI (zgodnie z PN-ISO 9836:1997)				PARTER	
Nr pom.	Pomieszczenie	Powierzchnia	Wysokość pomieszczenia	Posadzka	
1.1	Oberalnia	14,93 m ²	3,00 m	płytki gresowe	
1.2	Magazyn	12,75 m ²	3,00 m	płytki gresowe	
1.3	Zmywaki	13,42 m ²	3,00 m	płytki gresowe	
1.4	Kredens	7,26 m ²	3,00 m	płytki gresowe	
1.5	Biuro I	12,30 m ²	3,00 m	wykładzina	
1.6	Biuro II	15,14 m ²	3,00 m	wykładzina	
1.7	Komunikacja I	6,58 m ²	3,00 m	linoleum	
1.8	Bрудownik I	1,7 m ²	3,00 m	linoleum	
0.9a.b	Szyb spożywczy	2,63 m ²	- m	-	
1.10	Korytarz I	17,60 m ²	3,00 m	linoleum	
1.11	Klatka schodowa I	14,83 m ²	- m	wylewka przemysłowa	
1.12	Pomieszczenie na odpady	7,31 m ²	4,08m	kostka betonowa	
1.13	Szatnia dla pracowników	7,59 m ²	3,00 m	wykładzina	
1.14	Sala zajęć dodatkowych	9,55 m ²	3,00 m	wykładzina	
1.15	WC	3,54 m ²	3,00 m	płytki gresowe	
1.16	Komunikacja II	2,79 m ²	3,00 m	wykładzina	
1.17	Magazyn z kostumami	7,67 m ²	3,00 m	linoleum	
1.18	Bрудownik II	7,64 m ²	3,00 m	linoleum	
1.19	Hol	34,91 m ²	3,00 m	linoleum	
1.20	Wiatrołap I	5,49 m ²	3,00 m	płytki gresowe	
1.21	Korytarz II	35,05 m ²	3,00 m	linoleum	
1.22	Klatka schodowa II	14,62 m ²	- m	wylewka przemysłowa	
1.23	Sala zajęć I	66,93 m ²	3,00 m	panele podłogowe + wykładzina	
1.24	Schówek	5,53 m ²	3,00 m	linoleum	
1.25	Pomieszczenie na pomoce dydaktyczne	6,15 m ²	3,00 m	panele podłogowe	
1.26	Toalety (zespół sanitarny)	19,41 m ²	3,00 m	płytki gresowe	
1.27	Sala zajęć II	67,29 m ²	3,00 m	panele podłogowe + wykładzina	
1.28	Wiatrołap II	5,31 m ²	3,00 m	panele podłogowe	
1.29	Sala zajęć III	65,42 m ²	3,00 m	panele podłogowe + wykładzina	
1.30	Pomieszczenie gospodarcze	6,31 m ²	4,08 m	płytki gresowe	
1.31	Pomieszczenie na pomoce dydaktyczne	4,18 m ²	3,00 m	linoleum	
1.32	Toalety (zespół sanitarny)	14,87 m ²	3,00 m	płytki gresowe	
1.33	Schówek	4,51 m ²	3,00 m	wylewka przemysłowa	
1.34	WC	2,86 m ²	3,00 m	płytki gresowe	
POWIERZCHNIA KONDYGNACJI NETTO		546,89 m ²			
POWIERZCHNIA WSZYSTKICH POMIESZCZEŃ		509,2 m ²			
POWIERZCHNIA UŻYTKOWA		491,99 m ²			
POWIERZCHNIA CAŁKOWITA KONDYGNACJI		645,74 m ²			

LEGENDA:

EIS30 Nowo projektowane drzwi wewnętrzne, dymoszczelne o klasie EIS30

 Wszystkie elementy budynku podlegające zmianie w celu dostosowania go do obowiązujących przepisów przeciwpożarowych zostały naniesione na rzuty kolorem czerwonym

UWAGA!

Rysunki architektoniczne - budowlane należy rozpatrywać wraz z pozostałymi rysunkami branżowymi. Roboty budowlane - instalacyjne muszą być prowadzone z równoległą koordynacją międzybranżową. Przed przystąpieniem do robót wykonawca powinien zapoznać się z całą dokumentacją oraz sprawdzić wymiary w naturze, w razie wątpliwości skontaktować się z architektem lub kierownikiem budowy.

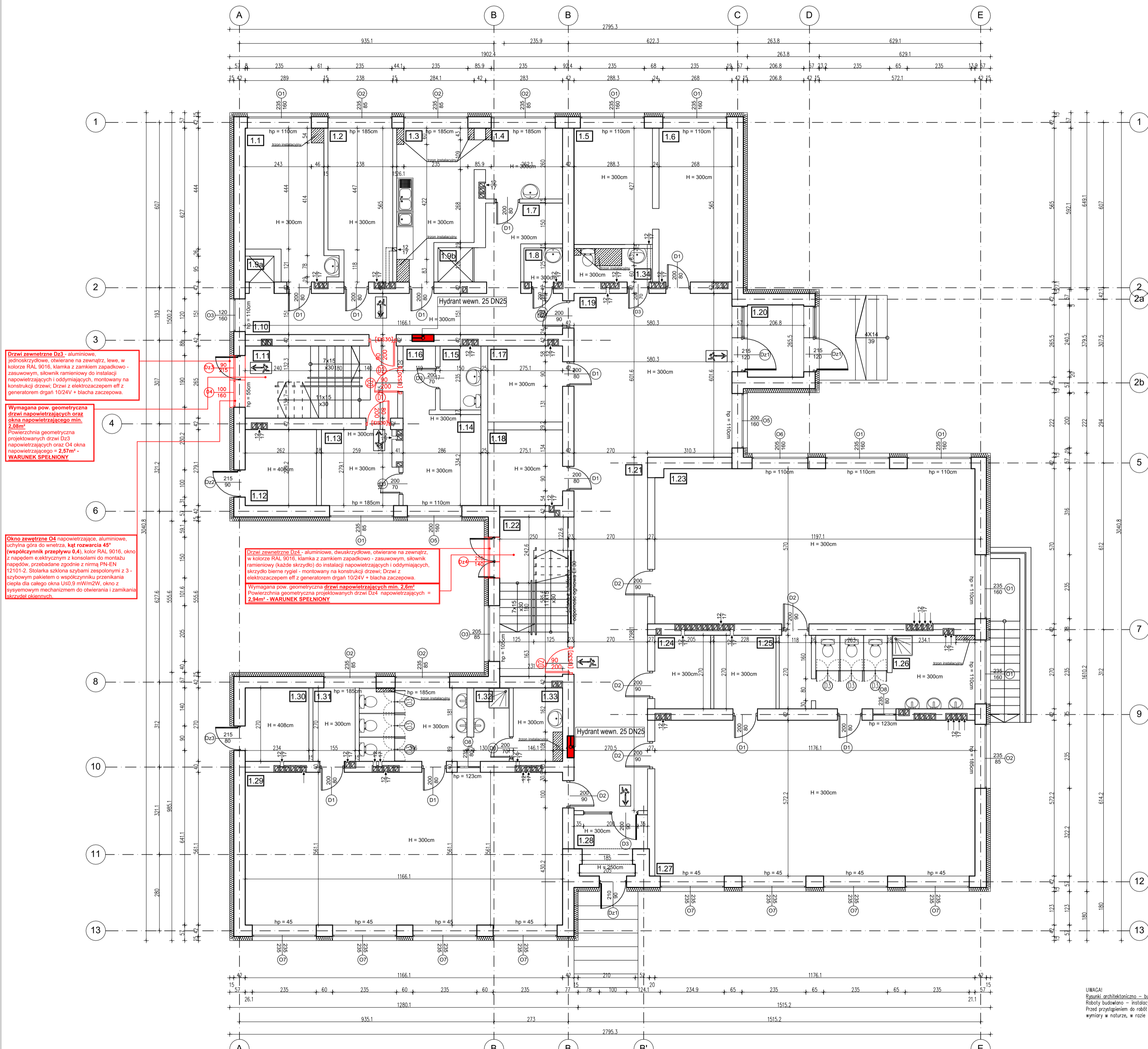
UWAGA!
NIEKIEDY RYSUNEK NALEŻY ROZPATRYWAĆ ŁĄCZNIE Z PÓZOSTALYM RYSUNKIEM WŁOBIENIOWEJ DOKUMENTACJI PROJEKTOWEJ

Architektura
Krystof WIRONIA
ul. Ogólna 3
38-200 Dębica
tel. 015 758 081

ARCHITEKTONIKA
PRACOWNIA ARCHYTEKTONICZNA

TEMAT PROJEKTU	Dokumentacja projektowa dotycząca dostosowania istniejącego budynku Przedszkola Miejskiego Nr 1 w Dębicy, do obowiązujących przepisów przeciwpożarowych na dz. nr ewid.1114/8; 1114/10 obr.0004 Dębica.	
INWESTOR	Gmina Miasto Dębica ul. Ratuszowa 2; 39-200 Dębica	BRANŻA: ARCHITEKTURA
LOKALIZACJA	Dz. nr ewid. 1114/8; 1114/10 obr. 0004 Dębica	DATA: 12.2023
TEMAT RYSUNKU	RZUT PARTERU - PROJEKT	SKALA: 1:100
BRANŻA	ZESPÓŁ PROJEKTUJĄCY	PODPIS: STADIUM: PB
Architektura	mgr inż. arch. Anna Janda - Roztoczyńska UAN-8346/24/BS W SPEC. ARCHYTEKTONICZNEJ	RYS. NR: A/ 02
Opracował	mgr inż. arch. Krystof WIRONIA	A2

ZASTRZEŻENIE: NIE WSKAZUJE PRAMIA WYKONANIE Z UŻYCIEM O PRAMIE AUTORSKIM.
RYSUNEK NIEKIEDY NIE MOŻE BYĆ W CAŁOŚCI LUB W CZĘŚCI PRZECZYTYWANY.
ODPOWIEDŹ ZA BŁĄDNYMI WYKONANAMI, BŁĘDAMI I NIEPEŁNOŚCIAMI NIE BĘDĄ WYMAGANE.



Drzwi zewnętrzne Dz3 - aluminiowe, jednoskrzydłowe, otwierane na zewnątrz, lewe, w kolorze RAL 9016, klamka z zamkiem zapadkowo - zasuwowym, słownik ramieniowy do instalacji napowietrzających i oddymiających, montowany na konstrukcji drzwi; Drzw. z elektrozapadem eff z generatorem drgań 10/24V + blacha zaczepowa.

Wymagana pow. geometryczna drzwi napowietrzających oraz okna napowietrzającego min. 2,08m²
Powierzchnia geometryczna projektowanych drzwi Dz3 napowietrzających oraz O4 okna napowietrzającego = 2,57m² - **WARUNEK SPEŁNIONY**

Okno zewnętrzne O4 napowietrzające, aluminiowe, uchylna góra do wnętrza, kąt rozwarcia 45° (współczynnik przepływu 0,4), kolor RAL 9016, okno z napędem elektrycznym z konsolami do montażu napędów, przebadane zgodnie z normą PN-EN 12101-2. Stolarka szklona szczytami zespolonymi z 3 - szybowym pakietem o współczynniku przenikania ciepła dla całego okna U50,9 mW/m²K, okno z systemowym mechanizmem do otwierania i zamknięcia skrzydeł okiennych.

Drzwi zewnętrzne Dz4 - aluminiowe, dwuskrzydłowe, otwierane na zewnątrz, w kolorze RAL 9016, klamka z zamkiem zapadkowo - zasuwowym, słownik ramieniowy (każde skrzydło) do instalacji napowietrzających i oddymiających, skrzydło bierne rygiel - montowany na konstrukcji drzwi; Drzw. z elektrozapadem eff z generatorem drgań 10/24V + blacha zaczepowa.

Wymagana pow. geometryczna drzwi napowietrzających min. 2,6m²
Powierzchnia geometryczna projektowanych drzwi Dz4 napowietrzających = 2,94m² - **WARUNEK SPEŁNIONY**