

Program funkcjonalno-użytkowy

Nazwa przedsięwzięcia:

Przebudowa ul. Dolnej w Damnicy

Adres obiektu:

ul. Dolna, Damnica, Gmina Damnica

Kody i nazwy robót budowlanych wg Wspólnego Słownika Zamówień (CPV):

Usługi projektowe, zarządzania i nadzoru	
74232000-4	Usługi inżynierskie w zakresie projektowania
74232200-6	Usługi inżynierii projektowej w zakresie inżynierii lądowej i wodnej
74264000-7	Usługi zarządzania budową
74262100-4	Usługi nadzorowania placu budowy
Roboty drogowe	
45233120-6	Roboty w zakresie budowy dróg
45111000-8	Roboty w zakresie przygotowania terenu pod budowę i roboty ziemne
45233200-1	Roboty w zakresie różnych nawierzchni
45233290-8	Instalowanie znaków drogowych
45233292-2	Instalowanie urządzeń ochronnych
Odwodnienie	
45232451-8	Roboty odwadniające i nawierzchniowe
Rozbiórki	
45111300-1	Roboty rozbiórkowe

Zawartość opracowania:

- I. Część opisowa
- II. Część informacyjna

Opracowanie:

mgr inż. Paweł Bojkowski

Zamawiający:

Gmina Damnica

ul. Górna 1

76-231 Damnica

Słupsk, kwiecień 2024 r.

Spis treści

1. CZĘŚĆ OPISOWA.....	3
1.1. OPIS OGÓLNY PRZEDMIOTU ZAMÓWIENIA.....	3
1.2. CHARAKTERYSTYCZNE PARAMETRY PRZEDMIOTU ZAMÓWIENIA.....	7
1.2.1. Branża drogowa.....	7
1.2.2. Odwodnienie drogi.....	9
1.2.3. Branża inżynierii ruchu.....	9
1.3. AKTUALNE UWARUNKOWANIA WYKONANIA PRZEDMIOTU ZAMÓWIENIA.....	9
1.3.1. Położenie terenu.....	9
1.3.2. Media.....	9
1.3.3. Uwarunkowania miejscowe.....	10
1.3.4. Uwarunkowania formalno-prawne.....	10
1.3.5. Ogólne właściwości funkcjonalno-użytkowe.....	12
1.3.6. Szczegółowe właściwości funkcjonalno-użytkowe.....	12
1.4. OPIS WYMAGAŃ ZAMAWIAJĄCEGO W STOSUNKU DO PRZEDMIOTU ZAMÓWIENIA.....	13
1.4.1. Wymagania do dokumentacji.....	13
1.4.2. Cechy dotyczące rozwiązań budowlano-konstrukcyjnych i wskaźników ekonomicznych.....	14
1.4.3. Ogólne warunki wykonania i odbioru robót.....	14
1.4.4. Wymagania w stosunku do sieci uzbrojenia podziemnego.....	17
1.4.5. Wymagania w odniesieniu do zagospodarowania terenu.....	17
1.5. WYTYCZNE DO OPRACOWAŃ BRANŻOWYCH.....	17
1.5.1. Wytyczne dla branży drogowej.....	17
1.5.2. Wytyczne dla odwodnienia drogi.....	18
1.5.3. Wytyczne dla branży inżynierii ruchu.....	18
1.6. SZACUNKOWE ZESTAWIENIE ZAKRESU PRAC.....	18
2. CZĘŚĆ INFORMACYJNA.....	19
2.2. UWAGI OGÓLNE.....	19
2.3. DOKUMENTY POTWIERDZAJĄCE ZGODNOŚĆ ZAMIERZENIA BUDOWLANEGO Z WYMAGANIAMI WYNIKAJĄCYMI Z ODRĘBNYCH PRZEPISÓW.....	19
2.4. OŚWIADCZENIE ZAMAWIAJĄCEGO STWIERDZAJĄCE JEGO PRAWO DO DYSPONOWANIA NIERUCHOMOŚCIĄ NA CELE BUDOWLANE.....	20
2.5. PRZEPISY PRAWNE I NORMY ZWIĄZANE Z PROJEKTOWANIEM I WYKONANIEM ZAMIERZENIA BUDOWLANEGO.....	20
2.6. INNE POSIADANE INFORMACJE I DOKUMENTY NIEZBĘDNE DO ZAPROJEKTOWANIA ROBÓT BUDOWLANYCH.....	21
2.6.1. Kopia mapy zasadniczej.....	21
2.6.2. Wyniki badań gruntowo-wodnych na terenie budowy dla potrzeb posadowienia obiektów.....	22
2.6.3. Zalecenia konserwatorskie konserwatora zabytków.....	22
2.6.4. Pomiary ruchu drogowego, hałasu i innych uciążliwości.....	22
2.6.5. Dodatkowe wytyczne inwestorskie i uwarunkowania związane z budową i jej przeprowadzeniem.....	22
3. ZAŁĄCZNIKI.....	24

1. CZĘŚĆ OPISOWA

Program funkcjonalno-użytkowy opracowany został w oparciu o rozporządzenie Ministra Rozwoju i Technologii z dnia 20 grudnia 2021 r. w sprawie szczegółowego zakresu i formy dokumentacji projektowej, specyfikacji technicznych wykonania i odbioru robót budowlanych oraz programu funkcjonalno-użytkowego (j. t. Dz. U. z 2021 r., poz.2454).

Niniejszy program funkcjonalno-użytkowy jako dokument Zamawiającego stanowi podstawę do:

- przygotowania oferty przetargowej przez Wykonawcę,
- przeprowadzenia procedury wyboru Wykonawcy w trybie ustawy Prawo zamówień publicznych,
- zawarcia umowy pomiędzy Zamawiającym i Wykonawcą na wykonanie dokumentacji projektowej i robót budowlanych.

1.1. OPIS OGÓLNY PRZEDMIOTU ZAMÓWIENIA

Przedmiotem zlecenia jest opracowanie projektu oraz realizacja przebudowy drogi gminnej w ramach zadania o nazwie „Przebudowa ul. Dolnej w Damnicy” w ramach systemu „zaprojektuj i wybuduj”, a także sprawowanie nadzoru autorskiego. Zadanie to zostanie zrealizowane w województwie pomorskim, w powiecie słupskim, gminie Damnica, w miejscowości Damnica. Dokumentacja projektowa będzie przygotowana zgodnie z przepisami Ustawy z dnia 10 kwietnia 2003 r. dotyczącymi szczególnych zasad przygotowania i realizacji inwestycji w dziedzinie dróg publicznych (Dz.U. z 2015 r. poz. 2031) lub Prawa budowlanego.

Przedmiotowa droga ma służyć obsłudze komunikacyjnej przyległych obszarów. Projektowany fragment drogi musi być funkcjonalny, zgodny z obecnie istniejącym zagospodarowaniem terenu oraz spełniać aktualne normy techniczne. Elementy infrastruktury terenowej, które zostaną odkryte, powinny być dostosowane do planowanej niwelety jezdni.

Droga gminna stanowiąca ul. Dolną, obecnie posiadająca nawierzchnię utwardzoną częściowo kostką betonową i częściowo o nawierzchni z betonu cementowego o klasie technicznej D, na odcinku o długości 677,41m, rozpoczynająca się w miejscowości Damnica przy skrzyżowaniu z drogą powiatową nr 1135G, w km 0+000,00 i kończąca w km 0+677,41 zostanie poddana procesowi przebudowy.

Prace zakładają wykonanie nawierzchni z betonu asfaltowego o szerokości 4,0 m, wraz z mijankami z kostki betonowej o szerokości 1,5m. Przewidziano również wykonanie chodnika z kostki betonowej oraz betonu asfaltowego o szerokości od 1,75m do 2,00m oraz zjazdów na posesje o nawierzchni z kostki betonowej. Projektowane nawierzchnie obramowane krawężnikiem betonowym i obrzeżem betonowym ustawionymi na ławie betonowej z oporem.

Odwodnienie projektowanych nawierzchni do projektowanej sieci kanalizacji deszczowej.

Droga gminna na projektowanym odcinku przebiega po następujących nieruchomościach (działki pasa drogowego):

Lp.	Nr działki	Identyfikator działki	Obręb
1	92	221202_2.0004.92	Damnica
2	116	221202_2.0004.116	Damnica
3	207/3	221202_2.0004.207/3	Damnica

Zamówienie obejmuje:

1. sporządzenie projektu budowlanego i uzyskanie dla niego wynikających z przepisów: opinii, zgód, uzgodnień i pozwoleń.
2. sporządzenie projektów technicznych i specyfikacji technicznych wykonania i odbioru robót dla wszystkich występujących branż.
3. wykonanie robót budowlanych na podstawie powyższych projektów i specyfikacji technicznych.

Wymagania odnośnie opracowania dokumentacji projektowej w następujących branżach:

- a. branża drogowa.
- b. branża kanalizacji deszczowej,
- c. rozbiórki i usunięcie kolizji z istniejącym uzbrojeniem technicznym,
- b. branża inżynierii ruchu (projekt stałej organizacji ruchu oraz projekty czasowej organizacji ruchu na etapie realizacji robót budowlanych),

Wykonawca podejmujący się realizacji przedmiotu zamówienia zobowiązany będzie do:

Sporządzenia dokumentacji:

- a) wykonanie koncepcji - propozycji rozwiązań geometrycznych dla zamierzenia budowlanego w ilości 2 egzemplarzy zawierającej:
 - część opisową (opis techniczny),
 - część graficzną: plan sytuacyjny (z elementami stałej organizacji ruchu).
- b) uzyskanie niezbędnych do realizacji inwestycji decyzji, uzgodnień i opinii,

Uwaga: Zamawiający przewiduje możliwość realizacji inwestycji w trybie Ustawy z dnia 10 kwietnia 2003 r. o szczególnych zasadach przygotowania i realizacji inwestycji w zakresie dróg publicznych (Dz. U. 2003 Nr 80 poz. 721), tj. poprzez uzyskanie decyzji zgody na realizację inwestycji drogowej (ZRID),

- c) sporządzenie projektu budowlanego: branży drogowej, odwodnienia drogi oraz usunięcia kolizji z istniejącą infrastrukturą techniczną (jeżeli okaże się niezbędna) - po 4 egz.,

Uwaga: Zamawiający nie przewiduje wykonania kanału technologicznego.

d) sporządzenie projektu technicznego: branży drogowej, odwodnienia drogi (budowy kanalizacji deszczowej) oraz rozbiórek i zabezpieczenia lub usunięcia kolizji z istniejącą infrastrukturą techniczną (jeżeli okaże się niezbędna) - po 4 egz.,

e) uzyskanie akceptacji dokumentacji projektowej w zakresie zgodności z programem funkcjonalno - użytkowym,

f) opracowanie i przedstawienie Zamawiającemu do uzgodnienia szczegółowych specyfikacji technicznych wykonania i odbioru robót budowlanych oraz przedmiarów dla każdej z branż - po 3 egz.,

g) wykonanie i uzyskanie zatwierdzenia projektu stałej organizacji ruchu - po 3 egz.,

h) wykonanie i uzyskanie zatwierdzenia projektów czasowej organizacji ruchu na etapie realizacji robót budowlanych,

i) przekazanie Zamawiającemu całości opracowanej dokumentacji w formatach: *.dxf, *.dwg, *.rtf, *.xls, *.doc, *.odt, jak również w formacie *.pdf na nośniku CD.

Dokumentacja w formacie *.pdf powinna być przekazana jako jeden plik dla każdej branży. Przedmiary należy przedłożyć w formie pozwalającej na otwarcie pliku w programie RODOS lub w plikach *.xls.

Sprawowania nadzoru autorskiego:

a) wykonywanie czynności nadzoru autorskiego określonych w art. 20 ust.1 pkt 4 ustawy z dnia 7 lipca 1994r. Prawo budowlane (j. t. Dz. U. z 2020 r., poz. 1333 z późn. zm.),

b) wyjaśnianie wątpliwości dotyczących rozwiązań zawartych w dokumentacji projektowej pojawiających się w toku realizacji inwestycji,

c) uzupełnianie szczegółów dokumentacji projektowej oraz wyjaśnianie wątpliwości w tym zakresie w toku realizacji inwestycji,

d) ścisła współpraca ze wszystkimi uczestnikami procesu budowlanego,

e) udział w komisjach odbiorowych i naradach technicznych na budowie,

f) wykonywanie czynności związanych ze sprawowaniem nadzoru autorskiego na każde wezwanie Zamawiającego,

g) bieżące monitorowanie realizowanych robót budowlanych i przybywanie na teren budowy bądź do miejsca wskazanego przez Zamawiającego na każde jego wezwanie, celem rozstrzygnięcia wszelkich pojawiających się w toku realizacji robót wątpliwości związanych z rozwiązaniami przyjętymi w dokumentacji (przyjazd na budowę powinien nastąpić w terminie 2 dni od daty zawiadomienia (fax, telefon, e-mail) lub w innym umówionym z Zamawiającym terminie).

Wykonania robót budowlanych na podstawie uzgodnionej i zatwierdzonej dokumentacji projektowej:

a) sporządzenie harmonogramu rzeczowo-finansowego,

b) wytyczenie robót przez uprawnionego geodetę,

c) zabezpieczenie ruchu drogowego i pieszego na czas robót (organizacja ruchu na czas robót: projekt, wykonanie, utrzymanie i likwidacja), Zamawiający dopuszcza możliwość zamknięcia części drogi w przypadku zapewnienia alternatywnego dojazdu,

d) wykonanie robót budowlanych zgodnie z zatwierdzoną dokumentacją projektową, szczegółowymi specyfikacjami technicznymi wykonania i odbioru robót budowlanych, zasadami wiedzy technicznej i sztuki budowlanej oraz zasadami i warunkami bhp,

e) uporządkowanie terenu przyległego po zakończeniu robót z odtworzeniem trawników i terenów zielonych, przylegających do miejsc prowadzenia robót,

f) prowadzenie dziennika budowy i wykonanie obmiarów ilości zrealizowanych robót,

g) sporządzenie geodezyjnej inwentaryzacji powykonawczej w formie GIS/CAD na nośniku CD oraz w formie papierowej,

h) przeprowadzenie wymaganych badań i pomiarów kontrolnych zgodnie z wymogami SSTWiORB;

i) przygotowanie rozliczenia końcowego i sporządzenie 2 egz. operatu kolaudacyjnego, który ma zawierać:

- dokumentację projektową podstawową z naniesionymi zmianami oraz dodatkową jeżeli została sporządzona w trakcie realizacji umowy,

- dzienniki budowy (oryginały),

- książkę obmiarów lub druki obmiaru robót (oryginały),

- recepty i ustalenia technologiczne,

- wyniki pomiarów kontrolnych oraz badań i oznaczeń laboratoryjnych zgodnie z SSTWiORB,

- deklaracje zgodności lub certyfikaty zgodności wbudowanych materiałów zgodnie z SSTWiORB,

- opinię technologiczną sporządzoną na podstawie wszystkich wyników badań i pomiarów załączonych do odbioru i wykonanych zgodnie z SSTWiORB wraz z wykazem odchyień ich uzasadnieniem i omówieniem,

- geodezyjną inwentaryzację powykonawczą robót i sieci uzbrojenia terenu,

- kopię mapy zasadniczej powstałej w wyniku inwentaryzacji powykonawczej zarejestrowanej we właściwym organie zgodnie z wymogami właściwych przepisów prawa,

- protokół odebranych elementów robót i świadectwo płatności końcowej sprawdzone przez Inspektora Nadzoru,

- korespondencję i inne dokumenty mające istotne znaczenie dla przebiegu realizacji inwestycji

- oświadczenie kierownika budowy o wykonaniu robót zgodnie z przepisami.

j) przekazanie zrealizowanych robót Zarządcy drogi.

Realizacja powyższego zakresu robót winna być wykonana w oparciu o obowiązujące przepisy (w tym w szczególności przepisy Prawa Budowlanego) przez Wykonawcę posiadającego stosowne doświadczenie i potencjał wykonawczy oraz przez osoby o odpowiednich kwalifikacjach zawodowych i doświadczeniu zawodowym.

Zamawiający ustanowi nadzór inwestorski nad wykonaniem wszystkich robót objętych zadaniem.

1.2. CHARAKTERYSTYCZNE PARAMETRY PRZEDMIOTU ZAMÓWIENIA

Przedsięwzięcie obejmuje zaprojektowanie i wykonanie przebudowy drogi gminnej w ramach zadania o nazwie „Przebudowa ul. Dolnej w Damnicy”. W ramach przedsięwzięcia należy zaprojektować i wykonać w szczególności następujące roboty:

- 1) przebudowę drogi gminnej na odcinku o długości 677,41m zaczynającym się w miejscowości Damnica przy skrzyżowaniu z drogą powiatową nr 1135G, w km 0+000,00 i kończąca w km 0+677,41.
- 2) budowę chodnika,
- 3) budowę i przebudowę zjazdów na posesje,
- 4) przebudowę skrzyżowań z drogą powiatową i drogami gminnymi,
- 5) pobocza z kruszywa łamanego oraz z płyt prefabrykowanych żelbetowych,
- 6) odwodnienie nawierzchni - poprzez odcinki kanalizacji deszczowej,
- 7) w przypadku wystąpienia kolizji - przebudowę kolidujących urządzeń i sieci infrastruktury pod i nadziemnej,
- 8) stałą organizację ruchu - oznakowanie pionowe,
- 9) wznowienie/ustalenie/wydzielenie granic pasa drogowego odcinka drogi przebudowywanej w ramach inwestycji, znajdującej się w liniach rozgraniczających inwestycji i opracowanie szkicu przebiegu granic tych pasów drogowych,
- 10) trasę drogi zaprojektować i wykonać w sposób maksymalnie wykorzystujący istniejącą nawierzchnię z betonu cementowego jako podbudowę.

1.2.1. Branża drogowa

Założenia i podstawowe parametry techniczne do projektowania:

- | | |
|-----------------------------------|---------------|
| • klasa techniczna drogi | D (dojazdowa) |
| • kategoria ruchu | KR1 |
| • typ przekroju | uliczny |
| • prędkość do projektowania | 30km/h |
| • przekrój poprzeczny | 1/1 |
| • szerokość pasa ruchu | 4,00m |
| • szerokość jezdni wraz z mijanką | 5,50m |

- szerokość chodnika od 1,75m do 2,00m
- szerokość pobocza 0,75m
- spadki poprzeczne 2,0%
- długość drogi 677,41m

Poszczególne konstrukcje elementów drogi gminnej oczekiwane przez Zamawiającego przedstawiają się następująco:

1) Jezdnia na odcinku istniejącej nawierzchni z kostki betonowej:

- warstwa ścieralna z betonu asfaltowego AC8S, gr. 4cm,
- warstwa wiążąca z betonu asfaltowego AC16W, gr. 5cm,
- podbudowa z mieszanki niezwiązanej z kruszywem C50/30, gr.22cm,
- ulepszone podłoże z mieszanki związanej cementem C3/4, gr. 15cm.

Uwaga: istniejącą nawierzchnię z kostki betonowej przewidziano do rozbiórki i utylizacji.

2) Jezdnia na odcinku istniejącej nawierzchni z betonu cementowego:

- warstwa ścieralna z betonu asfaltowego AC8S, gr. 4cm,
- warstwa wiążąca z betonu asfaltowego AC16W, gr. 5cm,

Uwaga: do szerokości nawierzchni projektowanej wykonać poszerzenie podbudowy z betonu cementowego C25/30, gr. 18cm. Miejsce poszerzenia wzmocnić poprzez ułożenie siatki do zbrojenia warstw nawierzchni asfaltowych.

3) Droga dla pieszych z kostki betonowej:

- warstwa ścieralna z kostki betonowej szarej, gr. 6cm,
- podsypka cementowo-piaskowa, gr. 5cm,
- podbudowa z mieszanki niezwiązanej z kruszywem C50/30, gr.15cm,
- warstwa odsączająca z piasku, gr. 10cm.

Dla zabezpieczenia odcinka projektowanego chodnika na długości od km 0+344,00 do km 0+400,00 przewidziano wykonanie murka oporowego z gotowych kątowników wspornych żelbetowych ułożonych na ławie z betonu C16/20 gr.15cm i podsypki cementowo-piaskowej gr. 5cm.

4) Droga dla pieszych z betonu asfaltowego:

- warstwa ścieralna z betonu asfaltowego AC8S, gr. 5cm,
- podbudowa z mieszanki niezwiązanej z kruszywem C50/30, gr.15 cm,
- warstwa odsączająca z piasku, gr. 10cm.

4) Zjazdy:

- warstwa ścieralna z kostki betonowej czarnej, gr. 8cm,
- podsypka cementowo-piaskowa, gr. 3cm,
- podbudowa z mieszanki niezwiązanej z kruszywem C50/30, gr.15cm,
- ulepszone podłoże z mieszanki związanej cementem C3/4, gr. 15cm.

5) Mijanki:

- warstwa ścieralna z kostki betonowej czerwonej, gr. 8cm,
- podsypka cementowo-piaskowa, gr. 3cm,
- podbudowa z mieszanki niezwiązanej z kruszywem C50/30, gr.15cm,
- ulepszone podłoże z mieszanki związanej cementem C3/4, gr. 15cm.

6) Pobocze z kruszywa łamanego 0/31,5 C50/30, gr. 10cm.

7) Pobocze z prefabrykowanych płyt żelbetowych:

- płyta żelbetowa 100cmx75cm, gr.12,5cm,
- podbudowa z mieszanki niezwiązanej z kruszywem C50/30, gr.15cm,
- istniejące podłoże gruntowe.

Szczegółowe rozwiązania projektowe określające zakresy koniecznych do wykonania robót stanowią ryzyko Wykonawcy i nie będą podstawą do zmiany wynagrodzenia Wykonawcy.

1.2.2. Odwodnienie drogi

Zamawiający przewiduje odwodnienie projektowanych elementów pasa drogowego za pomocą projektowanej sieci kanalizacji deszczowej.

Wody opadowe z odbierane będą przez projektowane wpusty deszczowe z zamontowaniem pierścieni odciążających i odprowadzone zostaną do projektowanej kanalizacji.

Elementy projektowanej sieci:

- kanały z rur PVC o średnicy zewnętrznej 315mm,
- przykanaliki z rur PVC o średnicy zewnętrznej 200mm,
- studnie rewizyjne z kręgów betonowych o średnicy 1200mm z pierścieniami odciążającymi,
- wpusty deszczowe uliczne - prostokątne klasa D-400 na studzienkach betonowych o średnicy ϕ 500 mm, z osadnikiem i pierścieniem odciążającym,

Projektowana sieć kanalizacji deszczowej włączona będzie do istniejącej kanalizacji deszczowej podlegającej przebudowie oraz zakończona wylotem do istniejącej studni w okolicy końca opracowania.

1.2.3. Branża inżynierii ruchu

Należy zaprojektować rozwiązania mające na celu zapewnienie bezpieczeństwa ruchu drogowego:

- oznakowanie pionowe

Należy sporządzić i uzyskać zatwierdzenie projektu stałej organizacji ruchu oraz projektów czasowej organizacji ruchu na etapie realizacji robót budowlanych. Wykonanie oznakowania pionowego i poziomego zrealizować zgodnie z zatwierdzonymi projektami organizacji ruchu.

1.3. AKTUALNE UWARUNKOWANIA WYKONANIA PRZEDMIOTU ZAMÓWIENIA

1.3.1. Położenie terenu

Przedmiotowa droga znajduje się w zachodniej części powiatu słupskiego w miejscowości Damnica w gminie Damnica. Otoczenie drogi gminnej na długości opracowania stanowią tereny przeznaczone pod budownictwo mieszkaniowe.

1.3.2. Media

W obszarze objętym opracowaniem występuje następujące uzbrojenie terenu:

- sieć wodociągowa,
- sieć kanalizacji sanitarnej,

- sieć kanalizacji deszczowej,
- sieć elektroenergetyczna,
- sieć teletechniczna.

1.3.3. Uwarunkowania miejscowe

Dla danego obszaru Gmina Damnica nie uchwaliła dotychczas Miejscowego Planu Zagospodarowania Przestrzennego.

1.3.4. Uwarunkowania formalno-prawne

Program funkcjonalno-użytkowy określa wymagania dotyczące zaprojektowania, realizacji i przekazania w użytkowanie wszystkich elementów.

Przedmiot zamówienia musi uwzględniać:

- uwarunkowania właścicieli i użytkowników sieci zabudowanych na obszarze terenu inwestycji,
- uwarunkowania wynikające z opinii geotechnicznej,

Wykonawca podejmujący się realizacji przedmiotu zamówienia zobowiązany jest do:

- dokonania wizji w terenie, celem rozpoznania przedmiotu zamówienia,
- wykonania koncepcji - propozycji rozwiązań geometrycznych przebudowy drogi gminnej,
- uzyskania niezbędnych do realizacji inwestycji decyzji,
- sprawdzenia czy grunt podłoża posiada nośność G1, w przypadku braku, Wykonawca doprowadzi podłoże gruntowe do ww. kategorii,
- opracowania kompletnej dokumentacji projektowej (projektów budowlanych i technicznych we wszystkich branżach), zgodnie z umową, przepisami techniczno - budowlanymi, normami i wytycznymi w tym zakresie,
- opracowania specyfikacji technicznych wykonania i odbioru robót budowlanych,
- opracowania projektu stałej organizacji ruchu - zgodnie z obowiązującymi przepisami wraz z uzyskaniem wymaganej opinii i zatwierdzeniem projektu przez Zarządcę Ruchu opracowania tymczasowej organizacji ruchu na czas prowadzenia robót - zgodnie z obowiązującymi przepisami i uzyskanie jej zatwierdzenia przez Zarządcę Ruchu,
- uzyskania wymaganych opinii i uzgodnień dokumentacji projektowej,
- pełnienia obowiązków nadzoru autorskiego,
- zrealizowania robót w oparciu o zatwierdzoną dokumentację projektową po wytyczeniu robót przez uprawnionego geodetę,
- bieżącego utrzymania stanu technicznego dróg w rejonie prowadzonych robót, przeznaczonych do ogólnego korzystania i wykorzystywanych przez transport ciężarowy na potrzeby budowy, przez cały okres prowadzenia robót,

- sporządzenia dokumentacji powykonawczej wraz z powykonawczą inwentaryzacją geodezyjną.

Realizacja powyższego zakresu zamówienia powinna być wykonana w oparciu o obowiązujące przepisy, przez Wykonawcę posiadającego stosowne doświadczenie i potencjał wykonawczy oraz osoby o odpowiednich kwalifikacjach i doświadczeniu zawodowym.

Przedmiot zamówienia winien spełniać wymogi:

- 1) Ustawy z dnia 7 lipca 1994 r. Prawo budowlane (t. j. Dz. U. z 2020 r., poz. 1333 ze zm.);
- 2) Ustawy z dnia 21 marca 1985 r. o drogach publicznych (t. j. Dz. U. z 2021 r., poz. 1376 ze zm.);
- 3) Ustawy z dnia 20 czerwca 1997 r. Prawo o ruchu drogowym (t. j. Dz. U. z 2021 r., poz. 450 ze zm.);
- 4) Rozporządzenia Ministra Transportu, budownictwa i Gospodarki Morskiej z dnia 11 września 2020 r. w sprawie szczegółowego zakresu i formy projektu budowlanego (t. j. Dz. U. 2020 r., poz. 1609 ze zm.);
- 5) Rozporządzenia Ministra Rozwoju i Technologii z dnia 20 grudnia 2021 r. w sprawie określenia metod i podstaw sporządzania kosztorysu inwestorskiego, obliczania planowanych kosztów prac projektowych oraz planowanych kosztów robót budowlanych określonych w programie funkcjonalno-użytkowym (Dz. U. z 2021 r., poz. 2458);
- 6) Rozporządzenia Ministra Rozwoju i Technologii z dnia 20 grudnia 2021 r. w sprawie szczegółowego zakresu i formy dokumentacji projektowej, specyfikacji technicznych wykonania i odbioru robót budowlanych oraz programu funkcjonalno-użytkowego (j. t. Dz. U. z 2021 r., poz.2454);
- 7) Rozporządzenia Ministra Infrastruktury z dnia 24 czerwca 2022 r. w sprawie przepisów techniczno-budowlanych dotyczących dróg publicznych (Dz.U. 2022 poz. 1518),
- 8) Rozporządzenia Ministra Infrastruktury z dnia 3 lipca 2003 r. w sprawie szczegółowych warunków technicznych dla znaków i sygnałów drogowych oraz urządzeń bezpieczeństwa ruchu drogowego i warunków ich umieszczania na drogach (t. j. Dz. U. z 2019 r., poz. 2311);
- 9) Rozporządzenia Ministra Infrastruktury oraz Spraw Wewnętrznych i Administracji z dnia 31 lipca 2002 r. w sprawie znaków i sygnałów drogowych (t. j. Dz. U. z 2019 r., poz. 2310 ze zm.);
- 10) Rozporządzenia Ministra Infrastruktury z dnia 23 września 2003 r. w sprawie szczegółowych warunków zarządzania ruchem na drogach oraz wykonywania nadzoru nad tym zarządzaniem (Dz. U. z 2017 r., poz. 784 ze zm.);
- 11) Rozporządzenia Ministra Transportu i Gospodarki Morskiej z dnia 30 maja 2000 r. w sprawie warunków, jakim powinny odpowiadać drogowe obiekty inżynierskie i ich usytuowanie (Dz. U. z 2000 r., Nr 63, poz. 735 ze zm.).
- 12) Rozporządzenia Ministra Administracji i Cyfryzacji z dnia 21 kwietnia 2015 r. w sprawie warunków technicznych, jakim powinny odpowiadać kanały technologiczne (t. j. Dz. U. z 2015 r., poz. 680 ze zm.).

1.3.5. Ogólne właściwości funkcjonalno-użytkowe

Drogę gminną należy zaprojektować i wykonać uwzględniając istniejące uwarunkowania gruntowe oraz przebieg istniejącej drogi. Wykonawca odda do użytkowania w stanie wolnym od wad i usterek budowany odcinek drogi. Wszystkie obiekty budowlane należy projektować i realizować tak aby zostały spełnione wymagania określone w Prawie Budowlanym w zakresie:

- bezpieczeństwa konstrukcji,
- bezpieczeństwa pożarowego,
- bezpieczeństwa użytkowania,
- odpowiednich warunków higienicznych i zdrowotnych oraz ochrony środowiska,
- ochrony przed hałasem i drganiami,
- usuwania wody opadowej i odpadów,
- możliwości utrzymania właściwego stanu technicznego,
- warunków bezpieczeństwa i higieny pracy,
- ochrony ludności, zgodnie z wymaganiami obrony cywilnej,
- ochrony obiektów wpisanych do rejestru zabytków oraz objętych ochroną konserwatorską,
- odpowiedniego usytuowania na działce budowlanej,
- poszanowania występujących w obszarze oddziaływania obiektu, uzasadnionych interesów osób trzecich, w tym zapewnienia dostępu do drogi publicznej,
- warunków bezpieczeństwa i ochrony zdrowia osób przebywających na terenie budowy

Realizacja przedmiotu zamówienia ma zapewnić poprawę komfortu użytkowników drogi oraz poprawę warunków bezpieczeństwa ruchu.

Droga przewidziana do przebudowy będzie posiadać klasę techniczną D (dojazdowa). Zgodnie z wydanymi przez Zamawiającego warunkami technicznymi do projektowania przyjęto kategorię ruchu KR1. Zgodnie z rozporządzeniem Ministra Infrastruktury z dnia 24 czerwca 2022 r. w sprawie przepisów techniczno-budowlanych dotyczących dróg publicznych, dla drogi klasy D przyjęto prędkość do projektowania 30km/h. Zgodnie z wymogami ww. rozporządzenia jezdni będzie posiadała szerokość od 4,00 do 5,50 m.

1.3.6. Szczegółowe właściwości funkcjonalno-użytkowe

Właściwości funkcjonalno-użytkowe wraz z orientacyjnym zakresem robót przewidzianych do wykonania przy przebudowie drogi gminnej przedstawiono w pkt. 1.1.

W powyższym zakresie robót należy uwzględnić także:

- wykonanie dokumentacji projektowej (projekt budowlany i wykonawczy),
- nadzór autorski,
- wykonania projektu czasowej i stałej organizacji ruchu,

- sporządzenia dokumentacji powykonawczej wraz z powykonawczą inwentaryzacją geodezyjną.

1.4. OPIS WYMAGAŃ ZAMAWIAJĄCEGO W STOSUNKU DO PRZEDMIOTU ZAMÓWIENIA

1.4.1. Wymagania do dokumentacji

Dokumentacja projektowa dotycząca zadania pn. „Przebudowa ul. Dolnej w Damnicy” powinna składać się z następujących branżowych projektów budowlanych i technicznych oraz innych opracowań:

- branża drogowa,
- odwodnienie drogi (budowa i przebudowa kanalizacji deszczowej),
- usunięcie kolizji z uzbrojeniem technicznym,
- branża inżynierii ruchu (projekty stałej i czasowych organizacji ruchu),
- szczegółowe specyfikacje techniczne wykonania i odbioru robót dla wszystkich branż,
- informacja dotycząca bezpieczeństwa i ochrony zdrowia dla wszystkich branż.

Opracowania projektowe podlegają odbiorowi końcowemu.

Odbiór końcowy polega na finalnej ocenie kompletnego opracowania projektowego zgodnego z programem funkcjonalno - użytkowym i ustaleniami zawartymi w projekcie umowy.

Przekazanie prac projektowych odbędzie się na podstawie pisemnego pokwitowania potwierdzającego, w jakiej ilości i w jakiej dacie zostały one złożone przez Wykonawcę u Zamawiającego, z zastrzeżeniem, że pokwitowanie to nie stanowi potwierdzenia dokonania przez Zamawiającego odbioru prac projektowych.

Zamawiający w terminie 7 dni dokona sprawdzenia zgodności przekazanej dokumentacji z zakresem umowy i sporządzi protokół zdawczo - odbiorczy, w którym potwierdzi dokonanie końcowego odbioru prac projektowych.

W razie stwierdzenia w przekazanej dokumentacji brakuje dokumentów, uzgodnień, opinii i innych elementów opracowania, wymienionych w opisie przedmiotu zamówienia lub wymaganych w obowiązujących na dzień przekazania przepisach, Zamawiający zażąda ich uzupełnienia, bez podpisania protokołu odbioru oraz wyznaczy termin uzupełnienia braków.

Datę wskazaną w pokwitowaniu przekazania, traktuje się jako datę wykonania dokumentacji projektowej, o ile prawidłowość jej wykonania została potwierdzona przez Zamawiającego postanowieniami protokołu zdawczo - odbiorczego o którym mowa powyżej.

Podpisanie protokołu zdawczo - odbiorczego nie oznacza potwierdzenia braku wad fizycznych i prawnych wykonanej dokumentacji projektowej.

1.4.2. Cechy dotyczące rozwiązań budowlano-konstrukcyjnych i wskaźników ekonomicznych

Wykonanie robót budowlanych i oddanie do użytku przedmiotu zamówienia musi być zrealizowane zgodnie z obowiązującymi przepisami ustawy z dnia 7 lipca 1994 r. Prawo budowlane (j. t. Dz. U. z 2020 r., poz. 1333 ze zm.). Wykonanie i oddanie do użytku musi być również zgodne z wszelkimi aktami prawnymi właściwymi w przedmiocie zamówienia, z przepisami techniczno-budowlanymi, obowiązującymi polskimi normami, wytycznymi oraz zasadami wiedzy technicznej.

Droga ma spełniać wymogi zawarte w „przepisach techniczno-budowlanych dotyczących dróg publicznych”. Efektem końcowym ma być uzyskanie drogi o minimalnej szerokości 4,00 m oraz nośności 115 kN/oś.

W celu oszacowania i wyceny zakresu robót dla potrzeb sporządzenia oferty należy kierować się:

- wynikami szczegółowych wizji terenowych i inwentaryzacji własnych,
- wynikami badań i pomiarów własnych,
- zapisami niniejszego Programu funkcjonalno-użytkowego,

Wykonawca musi liczyć się z sytuacją, że rodzaje robót i ilości w programie funkcjonalno-użytkowym są orientacyjne i mogą ulec zmianie po opracowaniu dokumentacji projektowej. Zamawiający wymaga, aby elementy konstrukcyjne rozbudowanej jezdni miały zapewnioną trwałość nie mniejszą niż 20 lat.

Zamawiający wymaga, aby wszystkie parametry geometrii poziomej i pionowej przewidzianej do rozbudowy drogi odpowiadały parametrom założeń zawartych w niniejszym programie funkcjonalno-użytkowym.

1.4.3. Ogólne warunki wykonania i odbioru robót

Zamawiający będzie wymagał, aby organizacja robót, jakość użytych wyrobów i jakość wykonania były na poziomie dobrym. Zamawiający będzie kontrolował w tym zakresie działania wykonawcy.

W ramach przekazania placu budowy Zamawiający przekaże wykonawcy całość terenu objętego realizacją przedmiotowego zamierzenia tj. pasa drogowego drogi gminnej,

Przed rozpoczęciem robót budowlanych, obiekty budowlane podlegają geodezyjnemu wyznaczeniu w terenie.

Zamawiający wymaga, aby roboty budowlane były wykonane w sposób powodujący najmniejsze utrudnienia w funkcjonowaniu ruchu drogowego i pieszego. Dopuszcza się zamknięcia obydwu pasów ruchu na przebudowanej drodze, ale tylko w przypadku zapewnienia objazdu. Zjazdy do nieruchomości oraz dojścia do posesji nie mogą być wyłączone na czas dłuższy niż uzgodniony z użytkownikiem zjazdu. Na czas prowadzenia prac należy opracować projekty czasowej organizacji ruchu.

Zabezpieczenie terenu pod zaplecze budowy należy do Wykonawcy robót.

Wykonawca będzie zobowiązany do przyjęcia odpowiedzialności od następstw i za wyniki działalności w zakresie:

- organizacji robót budowlanych,
- zabezpieczenia interesów osób trzecich,
- ochrony środowiska,
- warunków bezpieczeństwa pracy,
- warunków bezpieczeństwa ruchu drogowego,
- zabezpieczenia robót przed dostępem osób trzecich,
- zabezpieczenia terenu robót od następstw związanych z budową.

Wyposażenie placu budowy w dojazd, oraz niezbędne do budowy i obsługi budowy media oraz odprowadzenie lub wywiezienie wszelkich odpadów zgodnie z obowiązującymi przepisami prawa pozostaje w gestii wykonawcy i na jego koszt.

Wykonawca zobowiązany jest na bieżąco usuwać z terenu budowy na własny koszt wszystkie odpady i opakowania powstałe przy wykonywaniu robót.

Wykonawca zobowiązany jest do postępowania z odpadami w sposób zapewniający ochronę życia i zdrowia ludzkiego, a w szczególności przestrzegania obowiązujących w tym zakresie przepisów prawa, w tym: ustawy z dnia 14 grudnia 2012 r. o odpadach (t. j. Dz. U. z 2021 r., poz. 779 ze zm.), ustawy z dnia 27 kwietnia 2001 r. prawo ochrony środowiska (j. t. Dz. U. z 2020 r., poz. 1219, ze zm.), ustawy z dnia 11 maja 2001 r. o obowiązkach przedsiębiorców w zakresie gospodarowania niektórymi odpadami oraz o opłacie produktowej (t. j. Dz. U. z 2020 r., poz. 1903, ze zm.).

W celu należytego wykonania zobowiązań wynikających z ustawy z dnia 14 grudnia 2012 r. o odpadach, Wykonawca nabywa własność odpadów (materiałów), uzyskanych w wyniku realizacji przedmiotu umowy.

Przewiduje się wywóz materiałów rozbiórkowych oraz gruntu rodzimego na odległość do 15 km. Pozyskane w trakcie budowy materiały rozbiórkowe, nadające się do ponownego wykorzystania należy wywieźć na składowisko wskazane przez Zamawiającego.

Miejsca wywózki ziemi z wykopów oraz miejsce składowania materiałów pochodzących z rozbiórki i nadających się do ponownego wykorzystania, oraz inne szczegółowe uwarunkowania wykonania robót Wykonawca uzgodni z Zamawiającym.

Wykonawca będzie zobowiązany do wykonania i utrzymywania w stanie nadającym się do użytku oraz likwidacji wszystkich robót tymczasowych, niezbędnych do realizacji przedmiotu zamówienia. Robót tymczasowych Zamawiający nie będzie opłacał odrębnie. Jako roboty tymczasowe Zamawiający traktuje, drogi tymczasowe, szalunki, dźwigi budowlane, odwodnienie robocze itp. Również koszty związane z placem budowy należą w całości do wykonawcy.

Wyroby budowlane, stosowane w trakcie wykonywania robót budowlanych, powinny być dopuszczone do stosowania w budownictwie i posiadać wszystkie wymagane dokumenty oraz odpowiadać co do jakości wymogom wyrobów dopuszczonych do obrotu i stosowania w budownictwie określonym w art. 10 ustawy z 7 lipca 1994 r. Prawo budowlane (t. j. Dz. U. z 2020 r., poz. 1333 ze zm.) oraz rozporządzeniu Parlamentu Europejskiego i Rady (UE) nr 305/2011 z 9 marca 2011 r. ustanawiającym zharmonizowane warunki wprowadzania do obrotu wyrobów

budowlanych. Wyroby budowlane wytwarzane według zasad określonych w dokumentacji projektowej lub specyfikacji technicznych (np. beton) będą wymagały przeprowadzenia badań potwierdzających, że spełniają one oczekiwane parametry. Koszty przeprowadzenia tych badań obciążają Wykonawcę, a potrzeba tych badań i ich częstotliwość określa specyfikacja techniczna.

Jeżeli Zamawiający zarządzi w trakcie realizacji robót dodatkowe badania, nie ujęte w obowiązujących normach i w rezultacie przeprowadzenia tych badań okaże się, że zastosowane materiały bądź wykonawstwo robót są niezgodne ze Specyfikacjami Technicznymi Wykonania i Odbioru Robót Budowlanych, to koszty badań dodatkowych obciążają Wykonawcę, zaś gdy wyniki badań wykażą, że materiały bądź wykonawstwo robót są zgodne z normami i specyfikacją techniczną, to koszty badań dodatkowych obciążą Zamawiającego.

Korzystanie z dróg publicznych podczas realizacji zamierzenia inwestycyjnego musi odbywać się zgodnie z obowiązującymi przepisami prawa. Zamawiający przewiduje bieżącą kontrolę wykonywanych robót budowlanych.

Kontroli Zamawiającego będą w szczególności poddane:

- rozwiązania projektowe zawarte w projekcie budowlanym (przed złożeniem zgłoszenia robót budowlanych lub wniosku o pozwolenie na budowę) oraz projekty wykonawcze i specyfikacje techniczne wykonania i odbioru robót budowlanych - w aspekcie ich zgodności z programem funkcjonalno- użytkowym oraz warunkami umowy,
- stosowane gotowe wyroby budowlane w odniesieniu do dokumentów potwierdzających ich dopuszczenie do obrotu oraz zgodności parametrów z danymi zawartymi w projektach technicznych i w specyfikacjach technicznych,
- wyroby budowlane wytwarzane przez Wykonawcę na budowie np. beton lub elementy konstrukcyjne będą poddane sprawdzeniom na okoliczność zgodności ich parametrów z dokumentacją projektową i specyfikacjami technicznymi,
- sposób wykonania robót budowlanych w aspekcie zgodności ich wykonania z projektami wykonawczymi, specyfikacjami technicznymi, programem funkcjonalno- użytkowym i umową.

W przypadku stwierdzenia przez Zamawiającego, że jakość materiałów jest niezgodna z warunkami określonymi w umowie, Wykonawca usunie takie materiały z terenu budowy i zastąpi je innymi odpowiednimi materiałami w terminie wyznaczonym przez Zamawiającego.

W przypadku wykonywania robót objętych umową w sposób niezgodny z wymaganiami określonymi w umowie, Zamawiający ma prawo zażądać zmiany sposobu wykonywania robót na sposób określony w umowie.

W trakcie wykonywania umowy Wykonawca zobowiązany jest do stosowania się do zaleceń ze strony Zamawiającego, o ile nie narusza to obowiązującego prawa i postanowień umowy.

Dla potrzeb zapewnienia współpracy z wykonawcą i prowadzenia kontroli wykonywanych robót budowlanych oraz dokonywania odbiorów Zamawiający przewiduje ustanowienie osoby upoważnionej do zarządzania realizacją umowy oraz osób pełniących funkcje inspektorów nadzoru w zakresie wynikającym z ustawy Prawo budowlane i postanowień umowy. Zamawiający ustala następujące rodzaje odbiorów:

- odbiór robót zanikających i ulegających zakryciu,

- odbiór częściowy,
- odbiór końcowy,
- odbiory gwarancyjne przeprowadzane min. raz do roku w okresie gwarancji,
- odbiór ostateczny tj. po okresie gwarancji.

Po odbiorze końcowym wykonawca przekaze zamawiającemu dokumentację budowy oraz dokumentację powykonawczą.

1.4.4. Wymagania w stosunku do sieci uzbrojenia podziemnego

Wykonawca robót ma obowiązek poinformowania dysponentów sieci uzbrojenia technicznego zlokalizowanego w pasie drogowym drogi gminnej w rejonie planowanych robót budowlanych o przystąpieniu do wykonywania robót budowlanych co najmniej na 7 dni przed ich rozpoczęciem.

Zamawiający dysponuje uzgodnieniami wydanymi przez zarządców infrastruktury dla koncepcji planu zagospodarowania terenu (załącznik nr 1) w zakresie:

- sieci teletechnicznej (załącznik nr 2),
- sieci energetycznej (załącznik nr 3).

1.4.5. Wymagania w odniesieniu do zagospodarowania terenu

Po wykonaniu robót należy uporządkować teren przyległy do prowadzonych robót i przywrócić go do stanu pierwotnego. Naruszony teren zieleńców należy przekopać, usunąć zanieczyszczenia, pokryć warstwą humusu gr. 5 cm i obsiać mieszankami traw niskich.

1.5. WYTYCZNE DO OPRACOWAŃ BRANŻOWYCH

1.5.1. Wytyczne dla branży drogowej

Wykonanie koncepcji - propozycji rozwiązań geometrycznych przebudowy drogi gminnej

Wykonawca zobowiązany jest do opracowania koncepcji drogowej przewidzianej do realizacji zawierającej propozycję rozwiązań geometrycznych z zasadniczymi elementami organizacji ruchu, przekroje konstrukcyjne. Podstawowe parametry techniczne zostały zestawione w „Opisie ogólnym przedmiotu zamówienia” w punkcie 1.2.

Wykonanie projektu budowlanego i technicznego

Przy opracowywaniu projektów budowlanego i technicznego należy spełnić wymagania zawarte w obowiązujących i zalecanych do stosowania przepisach technicznych i zasadach wiedzy technicznej, dotyczących projektowania i budowy dróg publicznych w szczególności:

- Rozporządzenia Ministra Transportu, Budownictwa i Gospodarki Morskiej z dnia 25 kwietnia 2012 r. w sprawie szczegółowego zakresu i formy projektu budowlanego (t. j. Dz. U. 2020 r., poz. 1609 ze zm.),
- Rozporządzenia Ministra Infrastruktury z dnia 24 czerwca 2022 r. w sprawie przepisów techniczno-budowlanych dotyczących dróg publicznych (Dz.U. 2022 poz. 1518),

- Rozporządzeniu Ministra Infrastruktury z dnia 24 czerwca 2022 r. w sprawie przepisów techniczno-budowlanych dotyczących dróg publicznych (Dz.U. 2022 r., poz.1518),
- Wymagania techniczne WT-1 2014 i WT-2 2014 (GDDKiA)

Podstawowe parametry techniczne zostały zestawione w „Opisie ogólnym przedmiotu zamówienia” w punkcie 1.2.

1.5.2. Wytyczne dla odwodnienia drogi

Podstawowe parametry techniczne zostały zestawione w „Opisie ogólnym przedmiotu zamówienia” w punkcie 1.2.2.

1.5.3. Wytyczne dla branży inżynierii ruchu

Wykonawca podejmujący się realizacji przedmiotu zamówienia zobowiązany jest do wykonania projektów stałej i czasowych organizacji ruchu i uzyskanie ich zatwierdzenia przez organ zarządzający ruchem na drogach gminnych i powiatowych, którym jest Starosta Słupski.

Projekty stałej i czasowych organizacji ruchu, powinny spełniać wymagania zawarte w Rozporządzeniu Ministra Infrastruktury z dnia 23 września 2003 r. w sprawie szczegółowych warunków zarządzania ruchem na drogach oraz wykonywania nadzoru nad tym zarządzaniem (Dz. U. z 2017 r., poz. 784 ze zm.) oraz w Rozporządzeniu Ministra Infrastruktury z dnia 3 lipca 2003 r. w sprawie szczegółowych warunków technicznych dla znaków i sygnałów drogowych oraz urządzeń bezpieczeństwa ruchu drogowego i warunków ich umieszczania na drogach (j.t. Dz. U. z 2019 r., poz. 2311 ze zm.).

Projekty czasowej organizacji ruchu powinny być opracowywane w trakcie realizacji robót budowlanych przed kolejnymi etapami robót wymagającymi wprowadzenia zmian w istniejącej organizacji ruchu.

Etapowanie robót drogowych należy wprowadzać w sposób zapewniający jak najmniejsze utrudnienia w ruchu pojazdów z zapewnieniem dojazdu do posesji zlokalizowanych w rejonie prowadzonych robót.

1.6. SZACUNKOWE ZESTAWIENIE ZAKRESU PRAC

Wszystkie rodzaje robót i ilości określone w niniejszym programie funkcjonalno-użytkowym są ilościami szacunkowymi i mogą ulec zmianie po opracowaniu kompletnej dokumentacji projektowej.

Należy zaprojektować i wykonać podstawowe elementy robót:

- jezdnię o nawierzchni z betonu asfaltowego – 2905,00m²,
- drogę dla pieszych o nawierzchni z kostki betonowej – 1136,00m²,
- drogę dla pieszych o nawierzchni z betonu asfaltowego – 403,00m²,
- zjazdy o nawierzchni z kostki betonowej – 685,00m²,
- mijanki o nawierzchni z kostki betonowej – 69,00m²,
- pobocze z kruszywa łamanego – 135,00m²,
- pobocze z prefabrykowanych płyt żelbetowych – 118,00m²,

- usunięcie 16 drzew,
- studnia kanalizacji deszczowej D1200 betonowa o gł. do 3,0m – 14 szt.,
- wpust kanalizacji deszczowej – 15 szt.,
- kolektor kanalizacji deszczowej PVC315 – 349,00m,
- przykanaliki kanalizacji deszczowej PVC200 – 68,00m,
- krawężniki betonowe na ławie betonowej z oporem – 1781,00m,
- obrzeża betonowe na ławie betonowej z oporem – 691,00m,
- oznakowanie poziome.

Szczegółowe rozwiązania projektowe, wpływające na zwiększenie ilości robót stanowią ryzyko wykonawcy i nie będą traktowane jako roboty dodatkowe.

2. CZĘŚĆ INFORMACYJNA

2.2. UWAGI OGÓLNE

Wykonawca jest zobowiązany wykonać przedmiot zamówienia spełniając wymagania ustawy Prawo budowlane (t. j. Dz. U. z 2020 r., poz. 1333 ze zm.) i innych ustaw oraz rozporządzeń, obowiązujących norm, zasad wiedzy technicznej i sztuki budowlanej.

Wykonawca jest zobowiązany stosować reguły wynikające z ustawy Prawo zamówień publicznych (t. j. Dz. U. z 2019 r., poz. 1843 ze zm.).

Wykonawca zobowiązany jest do wykonania wizji lokalnej w terenie oraz do zdobycia wszelkich informacji, które mogą być konieczne do prawidłowej wyceny wartości, zamówienia, gdyż wyklucza się możliwości zwiększenia wynagrodzenia wykonawcy związanego z błędnym skalkulowaniem ceny lub pominięciem elementów niezbędnych do prawidłowego wykonania umowy.

Zamawiający zobowiązuje Wykonawcę do pozyskania dokumentów technicznych, stanowiących podstawę projektowania i budowy.

2.3. DOKUMENTY POTWIERDZAJĄCE ZGODNOŚĆ ZAMIERZENIA BUDOWLANEGO Z WYMAGANIAMI WYNIKAJĄCYMI Z ODREBNYCH PRZEPISÓW

Uzyskanie dokumentów potwierdzające zgodność zamierzenia budowlanego z wymaganiami wynikającymi z odrębnych przepisów leży w gestii projektanta.

2.4. OŚWIADCZENIE ZAMAWIAJĄCEGO STWIERDZAJĄCE JEGO PRAWO DO DYSPONOWANIA NIERUCHOMOŚCIĄ NA CELE BUDOWLANE

Droga będąca przedmiotem zamierzenia stanowi drogę gminną. Zamawiający dysponuje pasem drogowym o dotychczasowej szerokości.

W razie konieczności pozyskania gruntów na terenach wykraczających poza pas drogowy Wykonawca własnym staraniem i kosztem pozyska dokumenty umożliwiające Zamawiającemu wydanie oświadczenia stwierdzającego jego prawo do dysponowania na cele budowlane.

2.5. PRZEPISY PRAWNE I NORMY ZWIĄZANE Z PROJEKTOWANIEM I WYKONANIEM ZAMIERZENIA BUDOWLANEGO

- 1) Ustawa z dnia 27 marca 2003 r. o planowaniu i zagospodarowaniu przestrzennym (t. j. Dz. U. z 2021 r., poz. 741 ze zm.);
- 2) Ustawa z dnia 10 kwietnia 2003 r. o szczególnych zasadach przygotowania i realizacji inwestycji w zakresie dróg publicznych (Dz.U. z 2015 r. poz. 2031)
- 3) Ustawa z dnia 27 kwietnia 2001 r. Prawo ochrony środowiska (t. j. Dz. U. z 2020 r., poz. 1219, ze zm.);
- 4) Ustawy z dnia 7 lipca 1994 r. Prawo budowlane (t. j. Dz. U. z 2020 r., poz. 1333 ze zm.);
- 5) Ustawy z dnia 21 marca 1985 r. o drogach publicznych (t. j. Dz. U. z 2021 r., poz. 1376 ze zm.);
- 6) Ustawy z dnia 20 czerwca 1997 r. Prawo o ruchu drogowym (t. j. Dz. U. z 2021 r., poz. 450 ze zm.);
- 7) Ustawa z dnia 14 grudnia 2012 r. o odpadach (t. j. Dz. U. z 2021 r., poz. 779 ze zm.);
- 8) Ustawa z dnia 24 sierpnia 1991 r. o ochronie przeciwpożarowej (t. j. Dz. U. z 2021 r., poz. 869 ze zm.);
- 9) Ministra Infrastruktury z dnia 24 czerwca 2022 r. w sprawie przepisów techniczno-budowlanych dotyczących dróg publicznych (Dz.U. 2022 poz. 1518);
- 10) Rozporządzenia Ministra Rozwoju i Technologii z dnia 20 grudnia 2021 r. w sprawie określenia metod i podstaw sporządzania kosztorysu inwestorskiego, obliczania planowanych kosztów prac projektowych oraz planowanych kosztów robót budowlanych określonych w programie funkcjonalno-użytkowym (Dz. U. z 2021 r., poz. 2485 ze zm.);
- 11) Rozporządzenia Ministra Rozwoju i Technologii z dnia 20 grudnia 2021 r. w sprawie szczegółowego zakresu i formy dokumentacji projektowej, specyfikacji technicznych wykonania i odbioru robót budowlanych oraz programu funkcjonalno-użytkowego (t. j. Dz. U. z 2021 r., poz. 1129);

- 12) Rozporządzenia Ministra Infrastruktury z dnia 24 czerwca 2022 r. w sprawie przepisów techniczno-budowlanych dotyczących dróg publicznych (Dz.U. 2022 r., poz.1518).
- 13) Rozporządzenia Ministra Infrastruktury z dnia 3 lipca 2003 r. w sprawie szczegółowych warunków technicznych dla znaków i sygnałów drogowych oraz urządzeń bezpieczeństwa ruchu drogowego i warunków ich umieszczania na drogach (Dz. U. z 2003 r., Nr 220, poz. 2181 ze zm.);
- 14) Rozporządzenia Ministra Infrastruktury oraz Spraw Wewnętrznych i Administracji z dnia 31 lipca 2002 r. w sprawie znaków i sygnałów drogowych (t. j. Dz. U. z 2019 r., poz. 2311);
- 15) Rozporządzenia Ministra Infrastruktury z dnia 23 września 2003 r. w sprawie szczegółowych warunków zarządzania ruchem na drogach oraz wykonywania nadzoru nad tym zarządzaniem (Dz. U. z 2017 r., poz. 784 ze zm.);
- 16) Rozporządzenia Ministra Transportu i Gospodarki Morskiej z dnia 30 maja 2000 r. w sprawie warunków, jakim powinny odpowiadać drogowe obiekty inżynierskie i ich usytuowanie (Dz. U. z 2000 r., Nr 63, poz. 735 ze zm.);
- 17) Rozporządzenie Ministra Infrastruktury z dnia 23 czerwca 2003 r. w sprawie informacji dotyczącej bezpieczeństwa i ochrony zdrowia oraz planu bezpieczeństwa i ochrony zdrowia (Dz. U. Nr 120 z 2003 r., poz. 1126);
- 18) Rozporządzenie Ministra Infrastruktury z dnia 26 czerwca 2002 r. w sprawie dziennika budowy, montażu i rozbiórki, tablicy informacyjnej oraz ogłoszenia zawierającego dane dotyczące bezpieczeństwa pracy i ochrony zdrowia (t. j. Dz. U. z 2018 r., poz. 963 ze zm.);
- 19) Rozporządzenie Ministra Administracji i Cyfryzacji z dnia 21 kwietnia 2015 r. w sprawie warunków technicznych, jakim powinny odpowiadać kanały technologiczne (Dz. U. z 2015r., poz. 680 z późn. zm.);
- 20) PN-EN 206-1:2003 Beton - Część 1: Wymagania, właściwości, produkcja i zgodność;
- 21) PN-EN 991:1999 Prefabrykaty budowlane z betonu - Metody pomiaru cech geometrycznych;
- 22) WT-1 2014 Kruszywa. Wymagania techniczne (GDDKiA);
- 23) WT-2 2014 Mieszanki mineralno - asfaltowe. Wymagania techniczne (GDDKiA);
- 24) Katalog Typowych Konstrukcji Nawierzchni Podatnych i Półsztywnych (GDDKiA)

Ponadto wszystkie normy i przepisy techniczne wymienione w warunkach wykonania i odbioru robót budowlanych odpowiadające specyfikacji wykonania i odbioru robót budowlanych związanych z realizacją inwestycji i sporządzonych na etapie projektowania.

2.6. INNE POSIADANE INFORMACJE I DOKUMENTY NIEZBĘDNE DO ZAPROJEKTOWANIA ROBÓT BUDOWLANYCH

2.6.1. Kopia mapy zasadniczej

Zamawiający posiada kopię elektroniczną mapy zasadniczej.

2.6.2. Wyniki badań gruntowo-wodnych na terenie budowy dla potrzeb posadowienia obiektów

Zamawiający nie posiada opinii geotechnicznej jednakże z rozpoznania terenu warunki gruntowe zamykają się w klasie G1-G2.

2.6.3. Zalecenia konserwatorskie konserwatora zabytków

Na podstawie informacji zawartych w rejestrze zabytków Pomorskiego Wojewódzkiego Konserwatora Zabytków oraz informacji z gminnej ewidencji zabytków na danym obszarze nie występują obiekty objęte ochroną konserwatorską.

2.6.4. Pomiary ruchu drogowego, hałasu i innych uciążliwości

Uzyskanie pomiarów ruchu drogowego, hałasu i innych uciążliwości w zależności od potrzeb leży w gestii projektanta. Zamawiający ustala kategorię ruchu KR1.

Inwentaryzacja lub dokumentację obiektów budowlanych, jeżeli podlegają one przebudowie, odbudowie, rozbudowie, nadbudowie, rozbiórkom lub remontom w zakresie architektury, konstrukcji, instalacji i urządzeń technologicznych, a także wskazania Zamawiającego dotyczące zachowania urządzeń naziemnych i podziemnych oraz obiektów przewidzianych do rozbiórki i ewentualne uwarunkowania tych rozbiórek

2.6.5. Dodatkowe wytyczne inwestorskie i uwarunkowania związane z budową i jej przeprowadzeniem

Uzyskanie opinii, uzgodnień należy do projektanta na etapie uzgadniania dokumentacji technicznej.

W zakres zobowiązań Wykonawcy w ramach realizacji przedmiotu zamówienia wchodzi wykonanie sprawdzenia w aspekcie zgodności zakresu prac z ustaleniami programu funkcjonalno-użytkowego i projektu umowy.

Cena oferty powinna zawierać:

- a) koszty związane z wykonaniem, uzgodnieniem i zatwierdzeniem dokumentacji projektowej oraz specyfikacji technicznych wykonania i odbioru robót budowlanych w oparciu o program funkcjonalno - użytkowy, przepisy techniczno - budowlane, normy i wytyczne w tym zakresie,
- b) koszty związane z realizacją robót budowlanych objętych przedmiotem zamówienia,
- c) koszty robót przygotowawczych (w szczególności zagospodarowania, zabezpieczenia i oznakowania terenu budowy, organizacji i utrzymania zaplecza budowy w tym podłączenia i zużycia wody i energii elektrycznej oraz telefonu, dozoru budowy) oraz koszty robót tymczasowych określonych w programie funkcjonalno - użytkowym,
- d) koszty ubezpieczenia budowy
- e) koszty badań i pomiarów określone w Programie funkcjonalno-użytkowym, SSTWiORB oraz w obowiązujących przepisach,

- f) koszty opracowania projektów czasowej i stałej organizacji ruchu wraz z oznakowaniem robót zgodnie z tymi projektami,
- g) koszty obsługi geodezyjnej,
- h) koszty sprawowania nadzoru autorskiego,
- i) koszty pośrednie obejmujące m.in.: prace personelu i kierownictwa budowy, koszty zarządu jednostki gospodarczej, koszty badań, pomiarów, koszty działalności laboratorium, koszty urządzenia, eksploatacji i likwidacji zaplecza (w tym zapewnienie energii, wody, łączności itp.), koszty oznakowania i zabezpieczenia robót, wydatki na BHP i Ppoż., należności za usługi obce na rzecz budowy,
- j) koszty inwentaryzacji powykonawczej, wraz z inwentaryzacją oznakowania drogowego pionowego oraz urządzeń bezpieczeństwa ruchu - wersja elektroniczna w formacie gis/cad dostarczona na nośniku CD oraz wersja papierowa,
- k) koszty usunięcia wad przedmiotu umowy w okresie gwarancji i rękojmi za wady,
- l) koszty zagospodarowania ziemi z wykopów oraz koszty transportu i utylizacji gruzu betonowego i materiałów rozbiórkowych nie nadających się do ponownego wykorzystania - zgodnie z obowiązującymi przepisami,
- m) koszty utylizacji odpadów i materiałów nie nadających się do ponownego użytku,
- n) koszty transportu materiałów rozbiórkowych, z demontażu lub innych wskazanych przez Zamawiającego na etapie realizacji zamówienia, nadających się do ponownego wykorzystania, które pozostają własnością Zamawiającego, na wskazane składowisko na odległość do 15 km,
- o) koszty związane z uzyskaniem wszelkich uzgodnień i pozwoleń na wywóz nieczystości stałych i płynnych oraz na bezpieczne i prawidłowe odprowadzanie wód gruntowych i opadowych z całego terenu budowy oraz miejsc związanych z prowadzeniem robót, w sposób zabezpieczający roboty oraz otoczenie przed uszkodzeniem,
- p) koszty wykonania rozpoznania pod kątem występowania niewybuchów i niewypałów oraz związane z tym koszty oczyszczenia terenu budowy,
- q) koszty związane z uporządkowaniem terenu budowy i jego zaplecza łącznie z przywróceniem otoczenia inwestycji do stanu pierwotnego,
- r) koszty pozyskania wszelkich materiałów niezbędnych do złożenia zgłoszenia robót budowlanych,
- s) koszty rozbiórki kolidujących elementów infrastruktury technicznej i wywiezienia ich do magazynu wskazanego przez Zamawiającego na odległość do 15 km,
- t) koszty podatków i wszelkich innych opat przewidzianych przepisami prawa,
- u) koszty wycinki drzew, karczowania pni, wywozu drewna, gałęzi i karpin wraz z ich utylizacją,
- v) koszty robót wynikające z załączonych uzgodnień branżowych (załączniki nr 2 i 3).

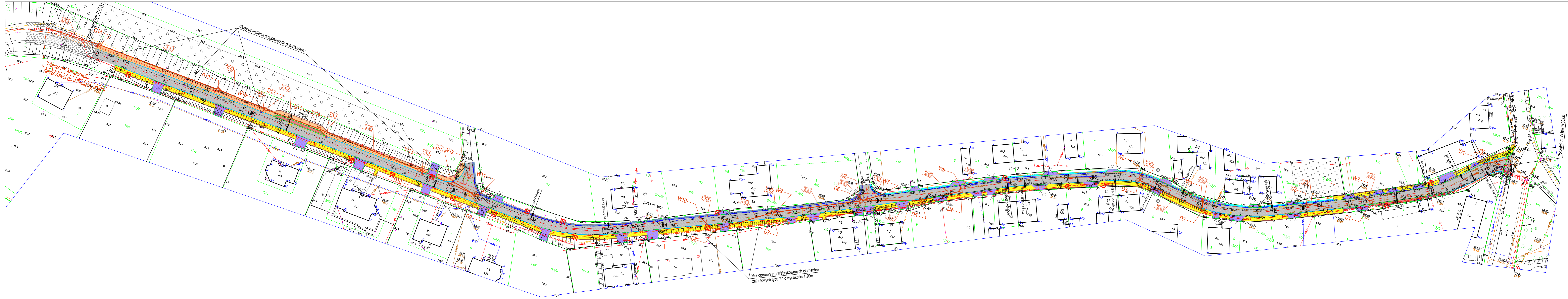
3. ZAŁĄCZNIKI

Załącznik nr 1 – Koncepcja planu zagospodarowania terenu - Rysunek nr 1.

Załącznik nr 2 – Uzgodnienie Orange Polska S.A. nr 2175/TTDSILU/P/2024-KU, dnia 22.02.2024 r.

Załącznik nr 3 – Uzgodnienie Energa Operator S.A. nr 874 z dnia 07.02.2024 r/

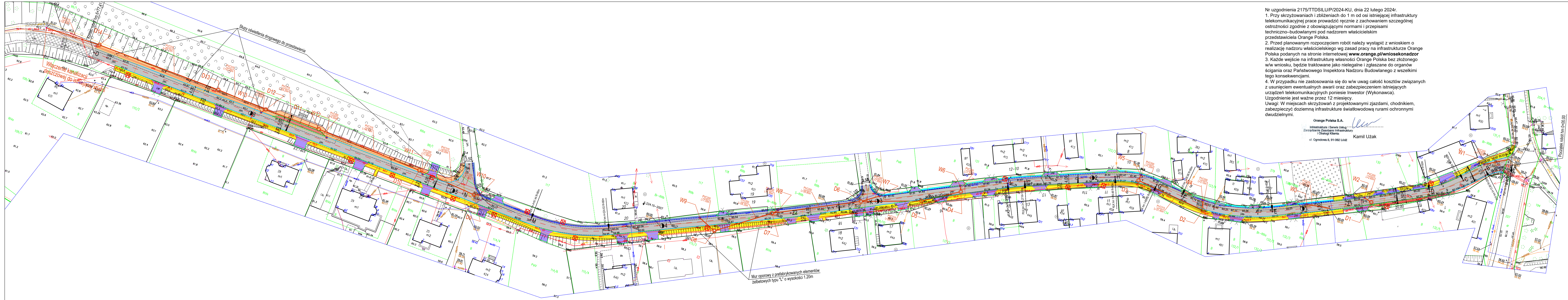
Załącznik nr 1



- OZNACZENIA:**
- Krawężnik betonowy 15x22cm wtopiony h=4cm (na trasach ruchu pieszych h=2cm)
 - Krawężnik betonowy 15x22cm wtopiony h=6cm
 - Krawężnik betonowy 15x30cm h=12cm
 - Obrzeże betonowe 8x30cm wtopione
 - Nawierzchnia jezdni z betonu asfaltowego
 - Nawierzchnia zjazdów z kostki betonowej grafitowej 20x10x8cm
 - Nawierzchnia drogi dla pieszych z kostki betonowej szarej 20x10x6cm
 - Nawierzchnia drogi dla pieszych z betonu asfaltowego
 - Nawierzchnia pobocza z kruszywa łamanego
 - Nawierzchnia pobocza z płyt betonowych żelbetonowych
 - Nawierzchnia mijanek z kostki betonowej czerwonej 20x10x8cm
 - Oś projektowanej jezdni
 - ↘ Spadki poprzeczne nawierzchni
 - Z1 Zalamanie osi drogi w planie
 - A Punkty główne trasy
 - Mur oporowy z prefabrykowanych żelbetonowych elementów typu "L"
 - Projektowane wpusty
 - Projektowane studnie kanalizacji deszczowej f1200
 - Projektowany kolektor kanalizacji deszczowej
 - ✗ Drzewa do usunięcia

Data: Przebudowa ul. Dolnej w Damnicy Tytuł: Plan zagospodarowania Projektant: mgr inż. Paweł Bojkowski upr. nr POM/0326/PBD/16	Data: P.B. Data: 04.2024 Skala: 1:500 Nr typ.: 1
---	---

Załącznik nr 2



Nr uzgodnienia 2175/TTDSILU/P/2024-KU, dnia 22 lutego 2024r.
 1. Przy skrzyżowaniach i zblizeniach do 1 m od osi istniejącej infrastruktury telekomunikacyjnej prace prowadzić ręcznie z zachowaniem szczególnej ostrożności zgodnie z obowiązującymi normami i przepisami techniczno-budowlanymi pod nadzorem właścicielskim przedstawiciela Orange Polska.
 2. Przed planowanym rozpoczęciem robót należy wystąpić z wnioskiem o realizację nadzoru właścicielskiego wg zasad pracy na infrastrukturze Orange Polska podanych na stronie internetowej www.orange.pl/wniosekondzorz
 3. Każde wejście na infrastrukturę własności Orange Polska bez złożonego w/w wniosku, będzie traktowane jako nielegalne i zgłaszane do organów ścigania oraz Państwowego Inspektora Nadzoru Budowlanego z wszelkimi tego konsekwencjami.
 4. W przypadku nie zastosowania się do w/w uwag całość kosztów związanych z usunięciem ewentualnych awarii oraz zabezpieczeniem istniejących urządzeń telekomunikacyjnych poniesie Inwestor (Wykonawca).
 Uzgodnienie jest ważne przez 12 miesięcy.
 Uwagi: W miejscach skrzyżowań z projektowanymi zjazdami, chodnikiem, zabezpieczyć poziomą infrastrukturę światłowodową rurami ochronnymi dwudzielnymi.

Orange Polska S.A.
 Infrastruktura i Service Usług
 Zarządzanie Zasobami Infrastruktury
 i Obsługa Klienta
 ul. Ogrodowa 8, 91-062 Łódź
 Kamil Uzak

- OZNACZENIA:**
- Krawężnik betonowy 15x22cm wtopiony h=4cm (na trasach ruchu pieszych h=2cm)
 - Krawężnik betonowy 15x22cm wtopiony h=6cm
 - Krawężnik betonowy 15x30cm h=12cm
 - Obrzeże betonowe 8x30cm wtopione
 - Nawierzchnia jezdni z betonu asfaltowego
 - Nawierzchnia zjazdów z kostki betonowej grafitowej 20x10x8cm
 - Nawierzchnia drogi dla pieszych z kostki betonowej szarej 20x10x6cm
 - Nawierzchnia drogi dla pieszych z kostki betonu asfaltowego
 - Nawierzchnia pobocza z kruszywa łamanego
 - Nawierzchnia pobocza z płyt betonowych żelbetonowych
 - Nawierzchnia mijanek z kostki betonowej czerwonej 20x10x8cm
 - Oś projektowanej jezdni
 - ↘ Spadki poprzeczne nawierzchni
 - Z1 Zalamanie osi drogi w planie
 - A Punkty główne trasy
 - Mur oporowy z prefabrykowanych żelbetonowych elementów typu "L"
 - Projektowane wpusty
 - Projektowane studnie kanalizacji deszczowej f1200
 - Projektowany kolektor kanalizacji deszczowej
 - ✗ Drzewa do usunięcia

Mur oporowy z prefabrykowanych elementów żelbetonowych typu "L" o wysokości 1,20m

Obiekt:	Przebudowa ul. Dolnej w Darmnicy	Forma:	P.B.
Tytuł:	Plan zagospodarowania	Data:	01.2024
Projektant:	mgr inż. Paweł Bojkowski upr. nr POM/0326/PBD/16	Skala:	1:500
Pracownik:		Strona:	1

Załącznik nr 3

Od ENERGA-OPERATOR SA
Oddział w Koszalinie
Wydział Dokumentacji Energetycznej
Biuro Majątku Sieciowego

Do LOVANGLO Anna Bojkowska
Barnowo 5
77-140 Kołczygłowy

Znak EOP/KW/5/2024/02/006444
5MMD/BH/874/2024

Słupsk, 07 lutego 2024 roku

Dot. uzgodnienia projektu zagospodarowania terenu

W załączeniu przekazujemy uzgodniony pozytywnie plan zagospodarowania terenu dla projektu przebudowy ul. Dolnej w m. Damnica na działkach nr 92 i 116.

Jednocześnie informujemy, iż:

- W miejscu prowadzenia robót znajdują się urządzenia elektroenergetyczne będące na majątku ENERGA-OPERATOR SA Oddział w Koszalinie oraz mogą występować różnice pomiędzy stanem zaistniałym po odkryciu a inwentaryzacją geodezyjną,
- należy zachować szczególną ostrożność przy pracach ziemnych, ze względu na przebiegające przez i w pobliżu projektowanych chodników, wjazdów i jezdni czynne kable 15kV i 0,4kV,
- przed przystąpieniem do prac ziemnych należy wykonać próbne przekopy poprzeczne celem lokalizacji istniejących kabli 15kV i 0,4kV, w razie ewentualnego wypłyenia przedmiotowych kabli przy wykonywaniu podbudowy chodników, wjazdów lub jezdni należy je zagłębić, ułożyć w przepustach ochronnych dwupołkowych ($\Phi 110$ - kable 0,4kV, $\Phi 160$ - kable 15kV),
- prace polegające na zakładaniu rur ochronnych na kable energetyczne wykonywać przy urządzeniach wyłączonych spod napięcia,
- na etapie wykonawstwa wykonawca zobowiązany jest do zgłoszenia przedmiotowych prac w ENERGA OPERATOR SA Oddział w Koszalinie – Dział Zarządzania Eksploatacją w Rejonie Dystrybucji w Słupsku celem instruktażu oraz dopuszczenia do pracy,
- powyższe zalecenia – uwagi należy ująć w części opisowej projektu branży drogowej oraz zapoznać z treścią inwestora, który powinien zapewnić środki finansowe na ewentualne dodatkowe prace związane, zabezpieczeniem, ułożeniem w przepustach przedmiotowych kabli 15kV i 0,4kV,
- W pobliżu urządzeń elektrycznych roboty prowadzić i wykonać ich zabezpieczenie zgodnie z obowiązującymi przepisami i normami,
- Za wszelkie uszkodzenia sieci elektroenergetycznej powstałe w wyniku prowadzonych prac odpowiada wykonawca lub inwestor i jest zobowiązany do ich usunięcia na własny koszt.

Przedmiotowe pismo stanowi załącznik do uzgodnienia branżowego.

Uzgodnienie ważne jest przez okres 2-ch lat.

Sprawę prowadzi Bartosz Hann, telefon: 59 841 66 10, e-mail: bartosz.hann@energa-operator.pl

Z poważaniem

Kierownik
Wydział Dokumentacji Energetycznej

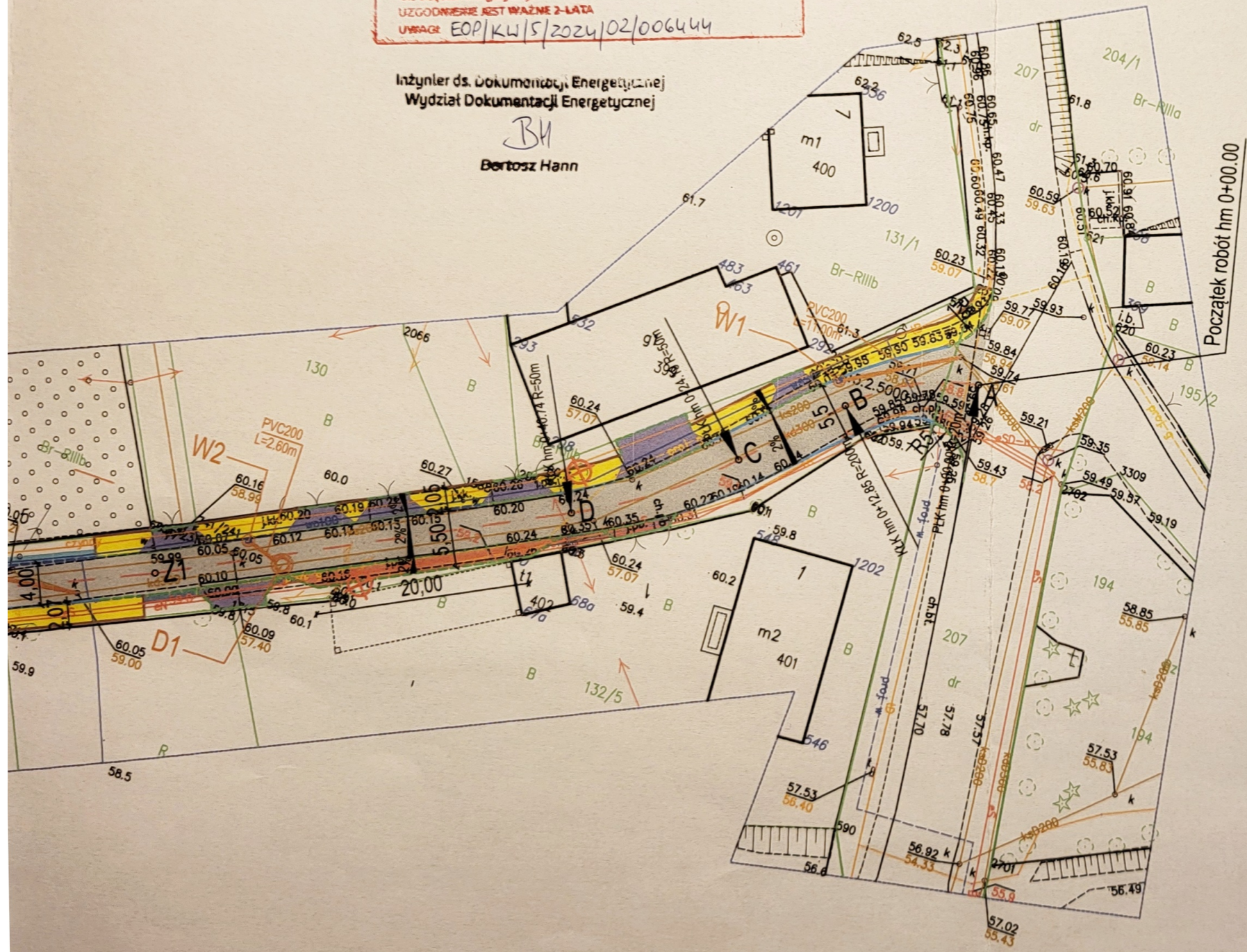
Cezary Gąsiorowski

ENERGA-OPERATOR SA Oddział w Koszalinie
 Wydział Dokumentacji Energetycznej
 tel. 59 041 6082, fax 59 041 6601
 UZGODNIENIE NR 874 Z DNIA 07.02.2024
 POZYTYWNE / NEGATYWNE

0. Zamiarze prowadzenia robót w miejscach skrzyżowania bądź skłócenia do sieci należy powiadomić ENERGA-OPERATOR SA na 14 dni przed ich rozpoczęciem
- Szczegółową lokalizację linii kablowych ustalić metodą przekopów próbnych lub za pomocą aparatury
- W miejscach prowadzonych robót mogą znajdować się urządzenia elektroenergetyczne nie będące na majątku ENERGA-OPERATOR SA oraz mogą występować różnice pomiędzy stanem zeistalowanym po odłączeniu z inwentaryzacją geodezyjną
- Prace ziemne w pobliżu urządzeń elektroenergetycznych wykonywać ręcznie, odkryte kable zabezpieczyć przed uszkodzeniem
- Odkryte kable przed zasuszeniem zgłosić do ENERGA-OPERATOR SA
- W pobliżu urządzeń elektrycznych i roboty prowadzić zgodnie z obowiązującymi przepisami oraz zapisami norm PN/IE-05.100 i PN/IE-05.125
- Za uszkodzenia sieci elektroenergetycznych powstałe w wyniku prowadzonych prac odpowiada wykonawca lub inwestor i jest zobowiązany do ich usunięcia na własną koszt
- Przy realizacji terenu doprowadzić do zachowania normalatywowej głębokości dla urządzeń energetycznych

UZGODNIENIE JEST WAŻNE 2-LATA
 UWAGA: EOP/KW/5/2024/02/006444

Inżynier ds. Dokumentacji Energetycznej
 Wydział Dokumentacji Energetycznej
 BH
 Bertosz Hann



OZNACZENIA:

- Krawężnik betonowy 15x22cm wtopiony h=4cm (na trasach ruchu pieszych h=2cm)
- Krawężnik betonowy 15x22cm wtopiony h=6cm
- Krawężnik betonowy 15x30cm h=12cm
- Obrzeże betonowe 8x30cm wtopione
- Nawierzchnia jezdni z betonu asfaltowego
- Nawierzchnia zjazdów z kostki betonowej grafitowej 20x10x8cm
- Nawierzchnia drogi dla pieszych z kostki betonowej szarej 20x10x6cm
- Nawierzchnia drogi dla pieszych z kostki betonu asfaltowego
- Nawierzchnia pobocza z kruszywa łamanego
- Nawierzchnia pobocza z płyt betonowych żelbetowych
- Nawierzchnia mijanek z kostki betonowej czerwonej 20x10x8cm
- Oś projektowanej jezdni
- Spadki poprzeczne nawierzchni
- Załamanie osi drogi w planie
- Punkty główne trasy
- Mur oporowy z prefabrykowanych żelbetowych elementów typu "L"
- Projektowane wpusty
- Projektowane studnie kanalizacji deszczowej fi1200
- Projektowany kolektor kanalizacji deszczowej
- Drzewa do usunięcia

Obiekt: Przebudowa ul. Dolnej w Damnicy		Faza: P.B.
Tytuł: Plan zagospodarowania		Data: 01.2024
Projektował: mgr inż. Paweł Bojkowski upr. nr POM/0329/PBD/16		Skala: 1:500
Podpis: 		Nr rys. 1