

ZATWIERDZAM:

Poznań, 23.08.2019 r.

Kancierz
dr Rafał Staszewski

KANCLERZ

.....
Rafał Staszewski

ZNAK SPRAWY: PN-66/19

Specyfikacja Istotnych Warunków Zamówienia
zwana dalej SIWZ

na
Budowę ogrodu farmakognostycznego
wraz z zapleczem oraz pracami
towarzyszącymi

Opracowała: Tatiana Malinowska
tel: 061 854-60-17

e-mail: dzp@ump.edu.pl

KIEROWNIK

Działu Zamówień Publicznych

mgr inż. Bartosz Pitak

1. ZAMAWIAJĄCY

1.1. Uniwersytet Medyczny im. Karola Marcinkowskiego

Adres Zamawiającego: Fredry 10, 61-701 Poznań

<http://ump.edu.pl/dzp>

profil nabywcy: <https://platformazakupowa.pl/pn/ump>

1.2. PROWADZĄCY SPRAWĘ:

Dział Zamówień Publicznych

Uniwersytetu Medycznego im. Karola Marcinkowskiego

ul. Fredry 10, pok. 113,114, 61-701 Poznań

e-mail: dzp@ump.edu.pl

godz. pracy: 7:15 -15:15 od poniedziałku do piątku.

2. OZNACZENIE POSTĘPOWANIA

Postępowanie oznaczone jest znakiem: **PN-66/19**.

Wykonawcy powinni we wszystkich kontaktach z Zamawiającym powoływać się na wyżej podane oznaczenie.

3. TRYB POSTĘPOWANIA

- 3.1. Postępowanie o udzielenie zamówienia prowadzone jest w trybie **przetargu nieograniczonego** na podstawie ustawy z dnia 29 stycznia 2004r. Prawo zamówień publicznych (Dz. U. z 2018 r., poz. 1986 ze zm.) zwanej dalej „ustawą”.
- 3.2. Wartość postępowania jest mniejsza, niż kwoty określone w przepisach wydanych na podstawie art. 11 ust. 8 ustawy.

4. PRZEDMIOT ZAMÓWIENIA

- 4.1 Przedmiot zamówienia: **Budowa ogrodu farmakognostycznego wraz z zapleczem oraz pracami towarzyszącymi. Realizacja przewidziana jest w Poznaniu pomiędzy ulicami Karpia, Naramowicką i Lechicką, na działce o numerze ewidencyjnym 80/12, arkusz 11, obręb 50 (Naramowice). Ogród został zaprojektowany na części działki uprzednio wydzielonej modułowym ogrodzeniem panelowym.**
- 4.2. Szczegółowy opis przedmiotu zamówienia zawarty jest w **załączniku nr 1 do SIWZ**, a także w projekcie umowy stanowiącym **załącznik nr 3 do SIWZ**.
- 4.3. CPV (Wspólny Słownik Zamówień):
45111200-0 (roboty w zakresie przygotowania terenu pod budowę i roboty ziemne),
45214000-0 (roboty budowlane w zakresie budowy obiektów budowlanych związanych z edukacją i badaniami),
45310000-3 (roboty instalacyjne elektryczne),
45330000-9 (roboty instalacyjne, wodno-kanalizacyjne i sanitarne).
- 4.4. **Podwykonawcy**
 - 1) Wykonawca może powierzyć wykonanie części zamówienia podwykonawcy.
 - 2) W przypadku powierzenia wykonania części zamówienia podwykonawcy, Zamawiający żąda wskazania przez Wykonawcę w Ofercie części zamówienia, których wykonanie zamierza powierzyć podwykonawcy i podania przez Wykonawcę nazwy podwykonawcy.
 - 3) W przypadku zamówień na usługi, które mają być wykonane w miejscu podlegającym bezpośredniemu nadzorowi Zamawiającego, Zamawiający żąda, aby przed przystąpieniem do wykonania zamówienia Wykonawca, o ile są już znane, podał nazwy albo imiona i nazwiska oraz dane kontaktowe podwykonawców i osób do kontaktu z nimi, zaangażowanych w takie usługi. Wykonawca zawiadamia Zamawiającego o wszelkich zmianach danych, o których mowa w zdaniu pierwszym, w trakcie realizacji zamówienia, a także przekazuje

informacje na temat nowych podwykonawców, którym w późniejszym okresie zamierza powierzyć realizację usług.

- 4) Jeżeli zmiana albo rezygnacja z podwykonawcy dotyczy podmiotu, na którego zasoby Wykonawca powoływał się, na zasadach określonych w art. 22a ust. 1 ustawy, w celu wykazania spełniania warunków udziału w postępowaniu, Wykonawca jest obowiązany wykazać Zamawiającemu, że proponowany inny podwykonawca lub Wykonawca samodzielnie spełnia je w stopniu nie mniejszym, niż podwykonawca, na którego zasoby Wykonawca powoływał się w trakcie postępowania o udzielenie zamówienia.
- 5) Jeżeli powierzenie podwykonawcy wykonania części zamówienia na usługi następuje w trakcie jego realizacji, Wykonawca na żądanie Zamawiającego przedstawia oświadczenie, o którym mowa w art. 25a ust. 1 ustawy, lub oświadczenia lub dokumenty potwierdzające brak podstaw wykluczenia wobec tego podwykonawcy.
- 6) Jeżeli Zamawiający stwierdzi, że wobec danego podwykonawcy zachodzą podstawy wykluczenia, Wykonawca obowiązany jest zastąpić tego podwykonawcę lub zrezygnować z powierzenia wykonania części zamówienia podwykonawcy.
- 7) Przepisy pkt 5 i 6 stosuje się wobec dalszych podwykonawców.
- 8) Powierzenie wykonania części zamówienia podwykonawcom nie zwalnia Wykonawcy z odpowiedzialności za należyte wykonanie tego zamówienia.

4.7 Zamawiający nie dopuszcza możliwości składania ofert wariantowych.

4.8 Zamawiający nie dopuszcza możliwości składania ofert częściowych.

4.9 Zamawiający nie przewiduje przeprowadzenia aukcji elektronicznej.

4.10 Zamawiający nie przewiduje możliwości udzielenia zamówień, o których mowa w art. 67 ust.1 pkt 6 ustawy Pzp.

5. TERMIN REALIZACJI PRZEDMIOTU ZAMÓWIENIA. GWARANCJA.

5.1 Przedmiot zamówienia należy zrealizować w terminie **95 dni kalendarzowych od dnia zawarcia umowy, z uwzględnieniem procedury uzyskiwania pozwolenia na użytkowanie, opisanej w p. 1.5 załącznika nr 1 do SIWZ/umowy.**

5.2 Zamawiający wymaga udzielenia minimum **36 miesięcy** gwarancji na przedmiot zamówienia.

5.3 Okres gwarancji stanowi jedno z **kryteriów oceny ofert (2)**. Zamawiający wymaga podania przez Wykonawcę okresu gwarancji w pełnych miesiącach, przy czym okres ten, nie może być krótszy, niż **36 miesięcy**. Podanie krótszego okresu będzie traktowane jako niezgodność oferty z SIWZ i będzie skutkowało jej odrzuceniem na podstawie art. 89 ust. 1 pkt 2 ustawy. Zaoferowanie okresu dłuższego niż **60 miesięcy**, dla potrzeb obliczenia punktacji będzie traktowane jako 60 miesięcy, do umowy natomiast przyjęty zostanie okres podany w ofercie. Brak wskazania w ofercie okresu gwarancji będzie traktowane, jako zaoferowanie 36 miesięcy gwarancji.

6. WARUNKI UDZIAŁU W POSTĘPOWANIU

6.1 O udzielenie zamówienia mogą ubiegać się wykonawcy, którzy:

- 1) nie podlegają wykluczeniu na podstawie art. 24 ust. 1 pkt 12-23 oraz art. 24 ust. 5 pkt 1 ustawy;
- 2) spełniają warunki udziału w postępowaniu, określone w pkt 6.2.

6.2 Warunki udziału w postępowaniu dotyczą:

1) sytuacji ekonomicznej lub finansowej:

Zamawiający uzna warunek za spełniony, jeżeli Wykonawca posiada środki finansowe lub zdolność kredytową, o wartości co najmniej **250 000,00 zł brutto**.

2) zdolności technicznej lub zawodowej:

Zamawiający uzna warunek za spełniony, jeżeli Wykonawca wykaże, że w okresie ostatnich 5 lat przed upływem terminu składania ofert (a jeżeli okres prowadzenia działalności jest krótszy – w tym okresie) zrealizował co najmniej **dwie roboty budowlane** polegające na budowie, przebudowie lub remoncie budynków o wartości 100 000,00 zł brutto dla każdej roboty.

W przypadku Wykonawców legitymujących się zamówieniami w innych walutach, niż PLN Zamawiający dokona ich przeliczenia według średniego kursu NBP z dnia opublikowania ogłoszenia o postępowaniu lub najbliższego dnia po ogłoszeniu, w którym opublikowana została tabela zawierająca niniejszy kurs. Ten sam kurs Zamawiający przyjmie przy przeliczeniu innych danych finansowych.

6.3 Poleganie na zasobach innych podmiotów

- 1) Wykonawca może w celu potwierdzenia spełniania warunków udziału w postępowaniu, w stosownych sytuacjach oraz w odniesieniu do konkretnego zamówienia, lub jego części, polegać na zdolnościach technicznych lub zawodowych lub sytuacji finansowej lub ekonomicznej innych podmiotów, niezależnie od charakteru prawnego łączących go z nim stosunków prawnych.
- 2) Wykonawca, który polega na zdolnościach lub sytuacji innych podmiotów, musi udowodnić zamawiającemu, że realizując zamówienie, będzie dysponował niezbędnymi zasobami tych podmiotów, w szczególności przedstawiając zobowiązanie tych podmiotów do oddania mu do dyspozycji niezbędnych zasobów na potrzeby realizacji zamówienia.
- 3) W odniesieniu do warunków dotyczących wykształcenia, kwalifikacji zawodowych lub doświadczenia, wykonawcy mogą polegać na zdolnościach innych podmiotów, jeśli podmioty te zrealizują usługi, do realizacji których te zdolności są wymagane.

6.4 Fakultatywne podstawy wykluczenia

Zamawiający na podstawie art. 24 ust. 5 pkt 1 Ustawy przewiduje wykluczenie Wykonawcy w stosunku do którego otwarto likwidację, w zatwierdzonym przez sąd układzie w postępowaniu restrukturyzacyjnym jest przewidziane zaspokojenie wierzycieli przez likwidację jego majątku lub sąd zarządził likwidację jego majątku w trybie art. 332 ust. 1 ustawy z dnia 15 maja 2015 r. - Prawo restrukturyzacyjne (Dz. U. z 2017r., poz. 1508) lub którego upadłość ogłoszono, z wyjątkiem wykonawcy, który po ogłoszeniu upadłości zawarł układ zatwierdzony prawomocnym postanowieniem sądu, jeżeli układ nie przewiduje zaspokojenia wierzycieli przez likwidację majątku upadłego, chyba że sąd zarządził likwidację jego majątku w trybie art. 366 ust. 1 ustawy z dnia 28 lutego 2003 r. - Prawo upadłościowe (Dz. U. z 2017r., poz. 2344).

6.5 Wykonawcy występujący wspólnie

- 1) Wykonawcy mogą wspólnie ubiegać się o udzielenie zamówienia.
- 2) Wykonawcy ustanawiają pełnomocnika do reprezentowania ich w postępowaniu o udzielenie zamówienia albo reprezentowania w postępowaniu i zawarcia umowy w sprawie zamówienia publicznego.
- 3) Jeżeli oferta Wykonawców występujących wspólnie została wybrana, Zamawiający żąda przed zawarciem umowy w sprawie zamówienia publicznego, umowy regulującej współpracę tych Wykonawców – jeżeli nie została złożona wraz z ofertą.
- 4) Żaden z Wykonawców występujących wspólnie nie może podlegać wykluczeniu.
- 5) Wykonawcy występujący wspólnie łącznie muszą spełnić warunki udziału w postępowaniu, określone w pkt. 6.2.

6.6 Ocena spełnienia warunków udziału w postępowaniu zostanie dokonana zgodnie z formułą: „*spełnia-nie spełnia*” na podstawie złożonych oświadczeń, dokumentów wymaganych przez Zamawiającego. Niespełnienie chociaż jednego z wyżej wymienionych warunków skutkować będzie wykluczeniem Wykonawcy z postępowania i uznaniem jego oferty za odrzuconą.

7 WYKAZ OŚWIADCZEŃ LUB DOKUMENTÓW, POTWIERDZAJĄCYCH SPEŁNIANIE WARUNKÓW UDZIAŁU W POSTĘPOWANIU ORAZ BRAK PODSTAW WYKLUCZENIA

W niniejszym postępowaniu Zamawiający zastosuje „**procedurę odwróconą**” na podstawie art. 24aa ustawy Pzp. W związku z tym Zamawiający najpierw dokona oceny ofert, a następnie zbada, czy Wykonawca, którego oferta została oceniona, jako najkorzystniejsza, nie podlega wykluczeniu oraz spełnia warunki udziału w postępowaniu.

Jeżeli Wykonawca uchyla się od zawarcia umowy, Zamawiający zbada, czy nie podlega wykluczeniu oraz czy spełnia warunki udziału w postępowaniu Wykonawca, który złożył ofertę najwyższej ocenioną spośród pozostałych ofert.

Zamawiający po ocenie ofert dokonuje weryfikacji wyłącznie oświadczenia o spełnianiu warunków udziału w postępowaniu oraz niepodleganiu wykluczeniu, a także pozostałych dokumentów podmiotowych w odniesieniu do Wykonawcy, którego oferta jest najkorzystniejsza.

7.1 Oświadczenie Wykonawcy

1. Do oferty Wykonawca dołącza aktualne na dzień składania ofert oświadczenia:
 - 1) dotyczące przesłanek wykluczenia z postępowania,
 - 2) dotyczące spełniania warunków udziału w postępowaniu,których wzór stanowią **załączniki nr 2A i 2B do SIWZ**. Informacje zawarte w oświadczeniach stanowią wstępne potwierdzenie, że Wykonawca nie podlega wykluczeniu oraz spełnia warunki udziału w postępowaniu.
2. Wykonawca, który powołuje się na zasoby innych podmiotów, w celu wykazania braku istnienia wobec nich podstaw wykluczenia oraz spełniania, w zakresie, w jakim powołuje się na ich zasoby, warunków udziału w postępowaniu zamieszcza informacje o tych podmiotach w oświadczeniu, o którym mowa w pkt 1.
3. Wykonawca, który zamierza powierzyć wykonanie części zamówienia podwykonawcom, w celu wykazania braku istnienia wobec nich podstaw wykluczenia z udziału w postępowaniu zamieszcza informacje o podwykonawcach w oświadczeniu, o którym mowa w pkt 1.
4. W przypadku wspólnego ubiegania się o zamówienie przez Wykonawców, oświadczenie składa każdy z Wykonawców wspólnie ubiegających się o zamówienie. Dokumenty te potwierdzają brak podstaw wykluczenia w zakresie, w którym każdy z wykonawców wykazuje brak podstaw wykluczenia.

7.2 Dokumenty składane przez Wykonawcę

1. Zamawiający przed udzieleniem zamówienia **wezwie Wykonawcę**, którego oferta została najwyższej oceniona, do złożenia w wyznaczonym, **nie krótszym, niż 5 dni terminie**, aktualnych na dzień złożenia oświadczeń lub dokumentów potwierdzających:
 - 1) spełnianie warunków udziału w postępowaniu – wskazanych w pkt 7.3 SIWZ,
 - 2) brak podstaw wykluczenia – wskazanych w pkt 7.4 SIWZ,
2. Jeżeli jest to niezbędne do zapewnienia odpowiedniego przebiegu postępowania o udzielenie zamówienia, Zamawiający może na każdym etapie postępowania **wezwać Wykonawców** do złożenia wszystkich lub niektórych oświadczeń lub dokumentów potwierdzających, że nie podlegają wykluczeniu, a jeżeli zachodzą uzasadnione podstawy do uznania, że złożone uprzednio oświadczenia lub dokumenty nie są już aktualne, do złożenia aktualnych oświadczeń lub dokumentów.
3. Wykonawca nie jest obowiązany do złożenia oświadczeń lub dokumentów potwierdzających okoliczności, o których mowa w art. 25 ust. 1 pkt 1 i 3 ustawy, jeżeli Zamawiający posiada oświadczenia lub dokumenty dotyczące tego wykonawcy lub może je uzyskać za pomocą bezpłatnych i ogólnodostępnych baz danych, w szczególności rejestrów publicznych w rozumieniu ustawy z dnia 17 lutego 2005 r. o informatyzacji działalności podmiotów realizujących zadania publiczne (Dz. U. z 2014 r., poz. 1114 oraz z 2016 r., poz. 352).
4. **UWAGA: Wykonawca, w terminie 3 dni od dnia zamieszczenia na stronie internetowej <http://platformazakupowa.pl/pn/ump>, informacji, o której mowa w art. 86 ust. 5 ustawy (informacja z otwarcia ofert), przekazuje zamawiającemu oświadczenie o przynależności lub braku**

przynależności do tej samej grupy kapitałowej, o której mowa w art. 24 ust. 1 pkt 23 ustawy **złożone w oryginale lub kopii poświadczonej za zgodność z oryginałem**. Wraz ze złożeniem oświadczenia, Wykonawca może przedstawić dowody, że powiązania z innym Wykonawcą nie prowadzą do zakłócenia konkurencji w postępowaniu o udzielenie zamówienia.

7.3 W celu potwierdzenia spełniania przez Wykonawcę warunków udziału w postępowaniu, Zamawiający będzie żądał zgodnie z pkt 7.2 SIWZ następujących dokumentów:

- a) **informacji banku lub spółdzielczej kasy oszczędnościowo-kredytowej** potwierdzającej wysokość posiadanych środków finansowych lub zdolność kredytową Wykonawcy, w okresie nie wcześniejszym, niż 1 miesiąc przed upływem terminu składania ofert,
- b) **wykazu robót budowlanych** wykonanych, nie wcześniej, niż w okresie ostatnich 5 lat przed upływem terminu składania ofert, a jeżeli okres prowadzenia działalności jest krótszy - w tym okresie, wraz z podaniem ich rodzaju, wartości, daty, miejsca wykonania i podmiotów, na rzecz których roboty te zostały wykonane, z załączeniem dowodów określających, czy te roboty budowlane zostały wykonane należycie, w szczególności informacji o tym, czy roboty zostały wykonane zgodnie z przepisami prawa budowlanego i prawidłowo ukończone, przy czym dowodami, o których mowa, są referencje, bądź inne dokumenty wystawione przez podmiot, na rzecz którego roboty budowlane były wykonywane, a jeżeli z uzasadnionej przyczyny o obiektywnym charakterze wykonawca nie jest w stanie uzyskać tych dokumentów - inne dokumenty. **Zaleca się wykorzystanie załącznika nr 4 do SIWZ.**

7.4 W celu potwierdzenia braku podstaw wykluczenia wykonawcy z udziału w postępowaniu Zamawiający będzie żądał zgodnie z pkt 7.2 SIWZ następujących dokumentów:

- 1) **odpisu z właściwego rejestru** lub z centralnej ewidencji i informacji o działalności gospodarczej, jeżeli odrębne przepisy wymagają wpisu do rejestru lub ewidencji, w celu potwierdzenia braku podstaw wykluczenia na podstawie art. 24 ust. 5 pkt 1 ustawy;
- 2) **oświadczenia** Wykonawcy o przynależności albo braku przynależności do tej samej grupy kapitałowej; w przypadku przynależności do tej samej grupy kapitałowej Wykonawca może złożyć wraz z oświadczeniem dokumenty bądź informacje potwierdzające, że powiązania z innym Wykonawcą nie prowadzą do zakłócenia konkurencji w postępowaniu.

7.5 Wykonawca mający siedzibę lub miejsce zamieszkania poza terytorium Rzeczypospolitej Polskiej

- 1) Jeżeli Wykonawca ma siedzibę lub miejsce zamieszkania poza terytorium Rzeczypospolitej Polskiej, zamiast dokumentów, o których mowa w:
 - a) pkt 7.4 ppkt 1) - składa dokument lub dokumenty wystawione w kraju, w którym Wykonawca ma siedzibę lub miejsce zamieszkania, potwierdzające odpowiednio, że nie otwarto jego likwidacji ani nie ogłoszono upadłości. Dokument ten powinien być wystawiony, nie wcześniej, niż 6 miesięcy przed upływem terminu składania ofert.
- 2) Jeżeli w kraju, w którym Wykonawca ma siedzibę lub miejsce zamieszkania lub miejsce zamieszkania ma osoba, której dokument dotyczy, nie wydaje się dokumentów, o których mowa w pkt 1), zastępuje się je dokumentem zawierającym odpowiednio oświadczenie Wykonawcy, ze wskazaniem osoby albo osób uprawnionych do jego reprezentacji, lub oświadczenie osoby, której dokument miał dotyczyć, złożone przed notariuszem lub przed organem sądowym, administracyjnym albo organem samorządu zawodowego lub gospodarczego właściwym ze względu na siedzibę lub miejsce zamieszkania wykonawcy lub miejsce zamieszkania tej osoby. Dokument ten powinien być wystawiony, nie wcześniej, niż 6 miesięcy przed upływem terminu składania ofert.

7.6 Wykonawca wpisany do urzędowego wykazu zatwierdzonych wykonawców lub Wykonawca certyfikowany przez jednostki certyfikujące spełniające wymogi europejskich norm certyfikacji może złożyć zaświadczenie o wpisie do urzędowego wykazu wydane przez właściwy organ lub certyfikat wydany przez właściwą jednostkę certyfikującą kraju, w którym Wykonawca ten ma siedzibę lub miejsce zamieszkania, wskazujące na dokumenty stanowiące podstawę wpisu lub uzyskania certyfikacji, w miejsce odpowiednich dokumentów wymienionych w pkt 7.4 oraz 7.5.

7.7 Dokumenty dotyczące podmiotów trzecich i podwykonawców

1. W celu oceny, czy Wykonawca polegając na zdolnościach lub sytuacji innych podmiotów na zasadach określonych w art. 22a ustawy, będzie dysponował niezbędnymi zasobami w stopniu umożliwiającym należyte wykonanie zamówienia publicznego oraz oceny, czy stosunek łączący Wykonawcę z tymi podmiotami gwarantuje rzeczywisty dostęp do ich zasobów, zamawiający żąda dokumentów, które określają:
 - 1) zakres dostępnych wykonawcy zasobów innego podmiotu;
 - 2) sposób wykorzystania zasobów innego podmiotu, przez wykonawcę, przy wykonywaniu zamówienia publicznego;
 - 3) zakres i okres udziału innego podmiotu przy wykonywaniu zamówienia publicznego;
 - 4) czy podmiot, na zdolnościach którego wykonawca polega w odniesieniu do warunków udziału w postępowaniu dotyczących wykształcenia, kwalifikacji zawodowych lub doświadczenia, zrealizuje usługi, których wskazane zdolności dotyczą.
2. Zamawiający żąda od wykonawcy, który polega na zdolnościach lub sytuacji innych podmiotów na zasadach określonych w art. 22a ustawy, przedstawienia w odniesieniu do tych podmiotów dokumentów wymienionych w pkt 7.4 ppkt 1 SIWZ.
3. Zamawiający żąda od Wykonawcy przedstawienia dokumentów wymienionych w pkt 7.4 ppkt 1 SIWZ, dotyczących podwykonawcy, któremu zamierza powierzyć wykonanie części zamówienia, a który nie jest podmiotem, na którego zdolnościach lub sytuacji Wykonawca polega na zasadach określonych w art. 22a Ustawy.

7.8 Forma oświadczeń i dokumentów

- 1) **Dokumenty i oświadczenia**, o których mowa w pkt 7.3-7.7, składane są w oryginale lub kopii poświadczonej za zgodność z oryginałem, przy czym za zgodność z oryginałem musi być potwierdzona każda strona zawierająca jakąkolwiek treść.
- 2) Poświadczenia za zgodność z oryginałem dokonuje odpowiednio Wykonawca, podmiot, na którego zdolnościach lub sytuacji polega Wykonawca, Wykonawcy wspólnie ubiegający się o udzielenie zamówienia publicznego albo podwykonawca, w zakresie dokumentów, które każdego z nich dotyczą.
- 3) Poświadczenie za zgodność z oryginałem następuje w formie pisemnej lub w formie elektronicznej.
- 4) Zamawiający może żądać przedstawienia oryginału lub notarialnie poświadczonej kopii dokumentów, o których mowa w pkt 7.3-7.7, innych niż oświadczenia, wyłącznie wtedy, gdy złożona kopia dokumentu jest nieczytelna lub budzi wątpliwości, co do jej prawdziwości.
- 5) Dokumenty sporządzone w języku obcym są składane wraz z tłumaczeniem na język polski.

UWAGA: Wykonawca nie załącza do oferty dokumentów i oświadczeń, o których mowa w pkt 7.3. i 7.4. które są składane zgodnie z procedurą wskazaną w pkt 7.2.

8. INFORMACJE O SPOSOBIE POROZUMIEWANIA SIĘ ZAMAWIAJĄCEGO Z WYKONAWCAMI ORAZ PRZEKAZYWANIA OŚWIADCZEŃ LUB DOKUMENTÓW

- 8.1 Komunikacja między Zamawiającym a Wykonawcami odbywa się za pośrednictwem operatora pocztowego w rozumieniu ustawy z dnia 23 listopada 2012r. - Prawo pocztowe (Dz. U. z 2017 r., poz. 1481), osobiście, za pośrednictwem posłańca lub e-maila.
- 8.2 **Zawiadomienia, oświadczenia, wnioski oraz informacje przekazywane przez Wykonawcę drogą elektroniczną winny być kierowane na adres: dzp@ump.edu.pl lub za pośrednictwem platformy zakupowej na adres: <https://platformazakupowa.pl/pn/ump>.**
- 8.3 Jeżeli Zamawiający lub Wykonawca przekazują oświadczenia, wnioski, zawiadomienia oraz informacje za pośrednictwem e-maila, każda ze stron na żądanie drugiej strony niezwłocznie potwierdza fakt ich otrzymania.
- 8.4 **Oferty składa się pod rygorem nieważności w formie pisemnej.**
- 8.5 Ze strony Zamawiającego uprawnionym do kontaktów z wykonawcami jest:
mgr inż. Bartosz Piatak – Kierownik Działu Zamówień Publicznych UMP.

9. OPIS SPOSOBU PRZYGOTOWANIA OFERT

- 9.1 Wykonawca może złożyć tylko jedną ofertę.
- 9.2 W Formularzu ofertowym Wykonawca wypełnia tabelę elementów scalonych i podaje łączną cenę ofertową za realizację robót budowlanych.
- 9.3 Oferta powinna być podpisana przez osobę upoważnioną do reprezentowania Wykonawcy, zgodnie z formą reprezentacji Wykonawcy określoną w rejestrze lub innym dokumencie, właściwym dla danej formy organizacyjnej Wykonawcy albo przez uprawnionego przedstawiciela Wykonawcy.
- 9.4 W przypadku podpisania oferty przez osobę, której uprawnienie do reprezentowania nie wynika z dokumentów rejestrowych dostępnych w bezpłatnych bazach danych (np. KRS, CEiDG), Wykonawca zobowiązany jest dołączyć do oferty pełnomocnictwo w oryginale lub kopii poświadczoną za zgodność z oryginałem przez notariusza.
- 9.5 Oferta musi być sporządzona w języku polskim, z zachowaniem formy pisemnej pod rygorem nieważności. Każdy dokument składający się na ofertę powinien być czytelny.
- 9.6 Każda poprawka w treści oferty, a w szczególności każde przerobienie, przekreślenie, uzupełnienie, nadpisanie, etc. musi zostać parafowane i pieczętowane przez Wykonawcę, w przeciwnym razie nie będzie uwzględnione.
- 9.7 Strony oferty powinny być trwale ze sobą połączone.
- 9.8 Ofertę należy umieścić w zamkniętym opakowaniu, uniemożliwiającym odczytanie jego zawartości bez uszkodzenia tego opakowania. Opakowanie powinno być oznaczone nazwą (firmą) i adresem Wykonawcy, zaadresowane następująco:

Pieczęć adresowa Wykonawcy

Uniwersytet Medyczny im. Karola Marcinkowskiego
ul. Fredry 10, pok. 113, 114, 61-701 Poznań
Dział Zamówień Publicznych

**Oferta na Budowę ogrodu farmakognostycznego
wraz z zapleczem oraz pracami towarzyszącymi.**

nie otwierać przed: **09.09.2019 godz. 11¹⁰**
NR SPRAWY: PN-66/19

- 9.9 Przed upływem terminu składania ofert, Wykonawca może wprowadzić zmiany do złożonej oferty lub wycofać ofertę. Oświadczenia o wprowadzonych zmianach lub wycofaniu oferty powinny być doręczone Zamawiającemu na piśmie pod rygorem nieważności przed upływem terminu składania ofert. Oświadczenia powinny być opakowane tak, jak oferta, a opakowanie powinno zawierać odpowiednio dodatkowe oznaczenie wyrazem: „ZMIANA” lub „WYCOFANIE”.

10. OPIS SPOSOBU OBLICZENIA CENY OFERTY

- 10.1 Cena oferty ma charakter ryczałtowy i musi zostać wpisana do formularza ofertowego.
- 10.2 Podana cena ofertowa musi zawierać wszystkie koszty pośrednie i bezpośrednie jakie poniesie Wykonawca w celu prawidłowego i terminowego wykonania całości zamówienia. a także podatek VAT od towarów i usług.
- 10.3 Cena ofertowa musi być wyrażona w złotych polskich z dokładnością do dwóch miejsc po przecinku. W złotych polskich będą prowadzone rozliczenia między stronami.
- 10.4 Przy obliczaniu ceny należy kierować się treścią art. 41 ust. 12 w zw. z ust. 12a ustawy o podatku od towarów i usług.
- 10.5 Jeżeli złożono ofertę, której wybór prowadziłby do powstania u Zamawiającego obowiązku podatkowego zgodnie z przepisami o podatku od towarów i usług, Zamawiający w celu oceny takiej

oferty dolicza do przedstawionej w niej ceny podatek od towarów i usług, który miałby obowiązek rozliczyć zgodnie z tymi przepisami. Wykonawca, składając ofertę, informuje Zamawiającego, czy wybór oferty będzie prowadzić do powstania u Zamawiającego obowiązku podatkowego, wskazując nazwę (rodzaj) towaru lub usługi, których dostawa lub świadczenie będzie prowadzić do jego powstania, oraz wskazując ich wartość bez kwoty podatku.

11. WYMAGANIA DOTYCZĄCE WADIUM

- 11.1 Wykonawca, który składa ofertę jest zobowiązany do wniesienia wadium w wysokości: **7 500,00 zł**.
- 11.2 Wadium musi być wniesione przed upływem terminu składania ofert w jednej lub kilku następujących formach, w zależności od wyboru Wykonawcy:
- 1) w pieniądzu, przelewem na rachunek bankowy: **35 1030 1247 0000 0000 4772 4198**.
 - 2) poręczeniach bankowych lub poręczeniach spółdzielczej kasy oszczędnościowo-kredytowej, z tym że poręczenie kasy jest zawsze poręczeniem pieniężnym;
 - 3) gwarancjach bankowych;
 - 4) gwarancjach ubezpieczeniowych;
 - 5) poręczeniach udzielanych przez podmioty, o których mowa w art. 6b ust. 5 pkt 2 ustawy z dnia 9 listopada 2000 r. o utworzeniu Polskiej Agencji Rozwoju Przedsiębiorczości (Dz. U. z 2014 r. poz. 1804 oraz z 2015 r. poz. 978 i 1240).
- 11.3 Wadium wnoszone w formie poręczeń lub gwarancji:
- 1) powinno być złożone w oryginale w oddzielnym opakowaniu (niezłączone z ofertą) i musi obejmować cały okres związania ofertą;
 - 2) powinno być wystawione na Zamawiającego;
 - 3) koniecznym jest, aby gwarancja lub poręczenie obejmowały odpowiedzialność za wszystkie przypadki powodujące utratę wadium przez Wykonawcę, określone w art. 46 ust. 4a i 5 Ustawy. Wadium to musi być bezwarunkowe, realizowane na pierwsze żądanie Zamawiającego.

Wadium wniesione w pieniądzu przelewem na rachunek bankowy musi wpłynąć na wskazany w pkt. 11.2. ppkt 1) rachunek bankowy Zamawiającego, najpóźniej przed upływem terminu składania ofert.

12. MIEJSCE ORAZ TERMIN SKŁADANIA I OTWARCIA OFERT

- 12.1 Termin składania ofert: nie później, niż **do dnia 09.09.2019 r. do godz. 11:00**
Miejscem składania ofert jest **Uniwersytet Medyczny im. Karola Marcinkowskiego**
Dział Zamówień Publicznych 61-701 Poznań, ul. Fredry 10, numer pokoju: pok. 113, 114
- I piętro.
- 12.2. Otwarcie złożonych ofert nastąpi w dniu **09.09.2019 r. o godz. 11:10** w siedzibie Zamawiającego
- Uniwersytet Medyczny im. Karola Marcinkowskiego, Dział zamówień Publicznych
61-701 Poznań, ul: Fredry 10, pok. 113,114 - I piętro.
- 12.3. Otwarcie ofert jest jawne. Zamawiający niezwłocznie zwraca ofertę, która została złożona po terminie.

13. TERMIN ZWIĄZANIA OFERTA

Termin związania ofertą wynosi **30** dni. Bieg terminu związania ofertą rozpoczyna się wraz z upływem terminu składania ofert.

14. KRYTERIA WYBORU OFERTY

- 14.1 Przy dokonywaniu wyboru oferty Zamawiający stosować będzie następujące kryteria:

- 1) **Cena - 60%**
- 2) **Gwarancja - 40%**

Ilość punktów dla każdej ocenianej oferty, zostanie wyliczona wg następującego wzoru:

1) Kryterium „Cena”

$$PC_o = \frac{C_{\min}}{C_{\text{bad}}} \times 60$$

Gdzie:

C_o – ilość punktów badanej oferty w kryterium cena za roboty brutto.

C_{\min} – cena za roboty (brutto) oferty najniższej spośród wszystkich badanych ofert.

C_{bad} – cena za roboty (brutto) oferty badanej.

2) Kryterium „Gwarancja”

$$PG_o = \frac{G_{\text{bad}}}{G_{\max}} \times 40$$

Gdzie:

G_o – ilość punktów badanej oferty w kryterium gwarancji.

G_{bad} – gwarancja oferty badanej podana w pełnych miesiącach.

G_{\max} – gwarancja maksymalna spośród wszystkich badanych ofert.

UWAGA! Okres gwarancji należy podać w pełnych miesiącach! Gwarancja minimalna nie może być krótsza niż 36 m-cy. Okres gwarancji dłuższy niż 60 m-cy, dla potrzeb obliczenia punktacji, będzie traktowany jako 60 m-cy. Do umowy przyjęty będzie okres gwarancji podany w ofercie. Brak wskazania w ofercie okresu gwarancji będzie traktowane, jako zaoferowanie 36 miesięcy gwarancji.

Za najkorzystniejszą zostanie uznana oferta, która uzyska największą ilość punktów, wg wzoru:

$$P = PC + PG$$

gdzie: P – ilość punktów uzyskanych przez ofertę.

15. INFORMACJE O FORMALNOŚCIACH, JAKICH NALEŻY DOPEŁNIĆ PO WYBORZE OFERTY W CELU ZAWARCIA UMOWY.

- 15.1 Wykonawca, którego oferta zostanie uznana za najkorzystniejszą, zobowiązany będzie, po uprawomocnieniu się decyzji o wyborze jego oferty, a **przed podpisaniem umowy (najpóźniej w dniu jej podpisania)**, przedłożyć Zamawiającemu:
- 1) **umowę podmiotów wspólnie ubiegających się o udzielenie zamówienia** stwierdzającą solidarną odpowiedzialność wszystkich Wykonawców za realizację zamówienia oraz zawierającą upoważnienie dla jednego z Wykonawców do składania i przyjmowania oświadczeń wobec Zamawiającego w imieniu wszystkich Wykonawców, a także do otrzymywania należnych płatności (o ile nie została przedłożona wraz z ofertą);
 - 2) **dowód wniesienia zabezpieczenia należytego wykonania umowy**, o którym mowa w pkt. 16 SIWZ.
- 15.2 O terminie złożenia dokumentów, o których mowa powyżej, Zamawiający powiadomi Wykonawcę odrębnym pismem.
- 15.3 Umowa zostanie zawarta zgodnie ze wzorem stanowiącym załącznik nr 3 do SIWZ.

16. ZABEZPIECZENIE NALEŻYTEGO WYKONANIA UMOWY

- 16.1 Zamawiający wymaga wniesienia przed podpisaniem umowy zabezpieczenia należytego wykonania umowy w wysokości **10 %** ceny brutto podanej w ofercie.
- 16.2 Zabezpieczenie może być wnoszone według wyboru wykonawcy w jednej lub w kilku następujących formach:
- 1) pieniądzu - przelewem na rachunek bankowy: **35 1030 1247 0000 0000 4772 4198**.
 - 2) poręczeniach bankowych lub poręczeniach spółdzielczej kasy oszczędnościowo-kredytowej, z tym że zobowiązanie kasy jest zawsze zobowiązaniem pieniężnym;
 - 3) gwarancjach bankowych;
 - 4) gwarancjach ubezpieczeniowych;
 - 5) poręczeniach udzielanych przez podmioty, o których mowa w art. 6b ust. 5 pkt 2 ustawy z dnia 9 listopada 2000 r. o utworzeniu Polskiej Agencji Rozwoju Przedsiębiorczości.
- 16.3 Treść gwarancji/poręczenia powinna zawierać:
- 1) oświadczenie poręczyciela lub gwaranta o zapłacie kwoty poręczonej lub gwarantowanej, stanowiącej zabezpieczenie wykonania, bezwarunkowo, po otrzymaniu pierwszego wezwania na piśmie od Zamawiającego stwierdzającego, że kwota jest mu należna. Gwarancja/poręczenie nie może uzależniać realizacji kwoty od konieczności dostarczenia przez Zamawiającego dodatkowych dokumentów lub oświadczeń na potwierdzenie tego, że kwota poręczona lub gwarantowana jest mu należna.
 - 2) postanowienie, iż żadna zmiana czy uzupełnienie lub inna modyfikacja warunków umowy, które mogą zostać przeprowadzone na podstawie tej umowy lub w jakichkolwiek dokumentach, jakie mogą zostać sporządzone między Zamawiającym, a Wykonawcą, nie uwalniają poręczyciela lub gwaranta od odpowiedzialności wynikającej z gwarancji lub poręczenia;
 - 3) oświadczenie, że poręczyciel lub gwarant zrzeka się obowiązku powiadomienia go o takiej zmianie uzupełnieniu, czy modyfikacji.
- 16.4 Zasady i terminy zwrotu zabezpieczenia określone zostały we wzorze umowy.

17. INFORMACJE DOTYCZĄCE OCHRONY DANYCH OSOBOWYCH

Zamawiający informuje, że zgodnie z art. 13 ust. 1 i 2 Rozporządzenia Parlamentu Europejskiego i Rady (UE) 2016/679 z dnia 27 kwietnia 2016 r. w sprawie ochrony osób fizycznych w związku z przetwarzaniem danych osobowych i w sprawie swobodnego przepływu takich danych oraz uchylenia dyrektywy 95/46/WE (ogólne rozporządzenie o ochronie danych) (Dz. Urz. UE L 119 z 04.05.2016, str. 1), dalej „RODO”:

- administratorem Pani/Pana danych osobowych jest *Uniwersytet Medyczny im. Karola Marcinkowskiego, ul. Fredry 10, 61-701 Poznań, tel. (61) 854-60-00, <http://ump.edu.pl>*;
- inspektorem ochrony danych osobowych w *Uniwersytecie Medycznym* jest mgr Renata Podlewska, e-mail: abi.ump@ump.edu.pl.
- Pani/Pana dane osobowe przetwarzane będą na podstawie art. 6 ust. 1 lit. c RODO w celu związanym z postępowaniem o udzielenie zamówienia publicznego dotyczącego **Budowy ogrodu farmakognostycznego wraz z zapleczem oraz pracami towarzyszącymi** numer postępowania **PN-66/19**, prowadzonym w trybie przetargu nieograniczonego;
- odbiorcami Pani/Pana danych osobowych będą osoby lub podmioty, którym udostępniona zostanie dokumentacja postępowania w oparciu o art. 8 oraz art. 96 ust. 3 ustawy z dnia 29 stycznia 2004 r. – Prawo zamówień publicznych (Dz. U. z 2017 r. poz. 1579 i 2018), dalej „ustawa Pzp”;
- Pani/Pana dane osobowe będą przechowywane, zgodnie z art. 97 ust. 1 ustawy Pzp, przez okres 4 lat od dnia zakończenia postępowania o udzielenie zamówienia, a jeżeli czas trwania umowy przekracza 4 lata, okres przechowywania obejmuje cały czas trwania umowy;

- obowiązek podania przez Panią/Pana danych osobowych bezpośrednio Pani/Pana dotyczących jest wymogiem ustawowym określonym w przepisach ustawy Pzp, związanym z udziałem w postępowaniu o udzielenie zamówienia publicznego; konsekwencje niepodania określonych danych wynikają z ustawy Pzp;
- w odniesieniu do Pani/Pana danych osobowych decyzje nie będą podejmowane w sposób zautomatyzowany, stosowanie do art. 22 RODO;
- posiada Pani/Pan:
 - na podstawie art. 15 RODO prawo dostępu do danych osobowych Pani/Pana dotyczących;
 - na podstawie art. 16 RODO prawo do sprostowania Pani/Pana danych osobowych **;
 - na podstawie art. 18 RODO prawo żądania od administratora ograniczenia przetwarzania danych osobowych z zastrzeżeniem przypadków, o których mowa w art. 18 ust. 2 RODO ***;
 - prawo do wniesienia skargi do Prezesa Urzędu Ochrony Danych Osobowych, gdy uzna Pani/Pan, że przetwarzanie danych osobowych Pani/Pana dotyczących narusza przepisy RODO;
- nie przysługuje Pani/Panu:
 - w związku z art. 17 ust. 3 lit. b, d lub e RODO prawo do usunięcia danych osobowych;
 - prawo do przenoszenia danych osobowych, o którym mowa w art. 20 RODO;
 - na podstawie art. 21 RODO prawo sprzeciwu, wobec przetwarzania danych osobowych, gdyż podstawą prawną przetwarzania Pani/Pana danych osobowych jest art. 6 ust. 1 lit. c RODO.

* **Wyjaśnienie:** informacja w tym zakresie jest wymagana, jeżeli w odniesieniu do danego administratora lub podmiotu przetwarzającego istnieje obowiązek wyznaczenia inspektora ochrony danych osobowych.

** **Wyjaśnienie:** skorzystanie z prawa do sprostowania nie może skutkować zmianą wyniku postępowania o udzielenie zamówienia publicznego ani zmianą postanowień umowy w zakresie niezgodnym z ustawą Pzp oraz nie może naruszać integralności protokołu oraz jego załączników.

*** **Wyjaśnienie:** prawo do ograniczenia przetwarzania nie ma zastosowania w odniesieniu do przechowywania, w celu zapewnienia korzystania ze środków ochrony prawnej lub w celu ochrony praw innej osoby fizycznej lub prawnej, lub z uwagi na ważne względy interesu publicznego Unii Europejskiej lub państwa członkowskiego.

18. POUCZENIE O ŚRODKACH OCHRONY PRAWNEJ

Wykonawcom oraz innemu podmiotowi, jeżeli ma lub miał interes prawny w uzyskaniu danego zamówienia oraz poniósł lub może ponieść szkodę w wyniku naruszenia przez Zamawiającego przepisów ustawy Prawo zamówień publicznych, przysługują środki ochrony prawnej określone przepisami niniejszej ustawy (Dział VI Ustawy).

19. INFORMACJE KOŃCOWE

Do spraw nieuregulowanych w SIWZ mają zastosowanie przepisy Ustawy.

Załączniki:

1. Szczegółowy opis przedmiotu zamówienia.
2. Formularz ofertowy
 - 2A. Wzór oświadczenia dotyczącego przesłanek wykluczenia z postępowania.
 - 2B. Wzór oświadczenia dotyczącego spełniania warunków udziału w postępowaniu.
3. Projekt umowy z załącznikami:
 - zał. 1 – szczegółowy opis przedmiotu zamówienia
 - zał. 2 – karta zatwierdzenia materiałów i urządzeń- wzór
 - zał. 3 – wytyczne i instrukcje przygotowania dokumentacji powykonawczej
 - zał. 4 – karta gwarancyjna – wzór
 - zał. 5 – wykaz wyposażenia środków trwałych
4. Wykaz robót budowlanych – wzór
5. Projekt budowlany.



UNIwersytet Medyczny im. Karola Marcinkowskiego w Poznaniu

Dział Inwestycyjno-Techniczny

ul. Rokietnicka 7
60-806 Poznań

tel.: 61 845-26-50
email: ditum@ump.edu.pl

Załącznik do SIWZ nr 4
Załącznik nr 1 do umowy

**Budowa ogrodu farmakognostycznego wraz z zapleczem
oraz pracami towarzyszącymi.**

SZCZEGÓŁOWY OPIS PRZEDMIOTU ZAMÓWIENIA

Opracował:
Dział Inwestycyjno-Techniczny UMP

Poznań, czerwiec 2019 r.

1. Informacje ogólne

1.1. Termin realizacji

Zamawiający przeznacza na wykonanie robót budowlano-instalacyjnych okres 95 dni kalendarzowych, z uwzględnieniem procedury uzyskiwania pozwolenia na użytkowanie, opisanej w p. 1.5.

1.2. Lokalizacja i podstawowe parametry

Budowa ogrodu farmakognostycznego wraz z zapleczem oraz pracami towarzyszącymi. będącego przedmiotem zamówienia, przewidziana jest w Poznaniu, pomiędzy ulicami Karpią, Naramowicką i Lechicką na działce o numerze ewidencyjnym 80/12, arkusz 11, obręb 50 (Naramowice). Ogród został zaprojektowany na części działki, uprzednio wydzielonej modułowym ogrodzeniem panelowym.

1.3. Warunki realizacji

- Przedmiot zamówienia należy realizować zgodnie z SIWZ oraz załącznikami do SIWZ.
- Wykonawca zobowiązany jest ustanowić przy realizacji zadania kierownika budowy z uprawnieniami budowlanymi do kierowania robotami budowlanymi bez ograniczeń w specjalności konstrukcyjno-budowlanej. Zadaniem kierownika będzie wykonywanie samodzielnych funkcji technicznych w budownictwie zgodnie z obowiązującymi przepisami ustawy Prawo Budowlane oraz koordynacja całości robót.
- Przy prowadzeniu robót budowlanych, do kierowania którymi jest wymagane przygotowanie zawodowe w specjalności techniczno-budowlanej innej niż posiada kierownik budowy, Wykonawca jest zobowiązany zapewnić ustanowienie kierownika robót w danej specjalności.
- Przed przystąpieniem do robót Wykonawca za pośrednictwem powołanego kierownika budowy zobowiązany jest przekazać Zamawiającemu sporządzony plan BIOZ oraz instruktarz stanowiskowy z IBWR dla robót szczególnie niebezpiecznych wraz z listą przeszkolonych pracowników oddelegowanych do realizacji zadania.
- Pracownicy Wykonawcy oraz wszystkich dalszych podwykonawców zobowiązani są do przestrzegania przepisów BHP oraz do stosowania środków ochrony osobistej, w szczególności do noszenia kasków, kamizelek, obuwia roboczego.
- Kierownik budowy zobowiązany jest do umieszczenia na terenie budowy, w widocznym miejscu, tablicy informacyjnej oraz ogłoszenia zawierającego dane dotyczące bezpieczeństwa pracy i ochrony zdrowia .
- Przekazanie terenu do robót oraz odbiory częściowe i końcowy nastąpią protokolarnie, w obecności kierownika budowy oraz inspektora nadzoru inwestorskiego.
- Wykonawca zobowiązany jest zgłosić inspektorowi nadzoru i użytkownikowi zauważone podczas przekazania terenu usterki i uszkodzenia w pobliskiej infrastrukturze i żądać wpisania ich do protokołu.
- Wszelkie zauważone podczas zleconych prac lub po ich zakończeniu usterki i uszkodzenia pobliskiej infrastruktury, co do których będzie zachodziło podejrzenie powstania w wyniku działalności Wykonawcy, a nie wpisane wcześniej do protokołu przekazania terenu, Wykonawca będzie zobowiązany naprawić na swój koszt.
- Pracownicy Wykonawcy zobowiązani są do przebywania wyłącznie na przekazanym protokolarnie obszarze.
- Wykonawca zobowiązany jest do zabezpieczenia, wygradzenia oraz prawidłowego oznaczenia stref i tras podczas transportu materiałów i sprzętu.

- Wykonawca przed przystąpieniem do robót, zobowiązany jest zabezpieczyć pobliską infrastrukturę zlokalizowaną wzdłuż tras komunikacyjnych mogącą ulec uszkodzeniu podczas realizacji zadania. Szczególną uwagę należy zwrócić na zabezpieczenie studzienek instalacyjnych oraz zieleni.
- Transport materiałów i sprzętu będzie możliwy wyłącznie po drogach komunikacyjnych wg uzgodnień z Zarządem Dróg Miejskich w Poznaniu zaaprobowanych przez Zamawiającego.
- Komunikacja na teren budowy zapewniona jest poprzez bramę i furtkę zlokalizowane na północno-zachodnim krańcu obszaru inwestycji.
- Wykonawca zobowiązany jest zadbać o bezkolizyjne włączanie się do ruchu drogowego podczas transportu materiałów budowlanych lub sprzętu. Ewentualne czasowe zajęcie pasa drogowego oraz wartość dopuszczalnych obciążeń jezdni należy wcześniej ustalić z Zarządem Dróg Miejskich w Poznaniu.
- Wszelkie roboty ulegające zakryciu muszą być z wyprzedzeniem zgłoszone i odebrane przez Inspektora nadzoru właściwej branży przed zakryciem. Niezachowanie powyższego może skutkować nakazem dokonania odkrycia zakrytych robót lub instalacji na koszt Wykonawcy.
- Na całości protokolarnie przekazanego terenu obowiązuje bezwzględny zakaz palenia tytoniu oraz spożywania i przebywania pod wpływem alkoholu lub innych środków odurzających.
- Podczas realizacji zadania Wykonawca zobowiązany jest prowadzić systematyczną, co najmniej raz w tygodniu, dokumentację fotograficzną z przebiegu prac, obejmującą wszystkie prowadzone roboty ze szczególnym uwzględnieniem robót budowlanych ulegających zakryciu lub zanikających. Dokumentacja przekazana Zamawiającemu w formie cyfrowej na płytach CD lub DVD stanowić będzie integralną część protokołów przerobowych oraz końcowej dokumentacji powykonawczej zadania.
- Warunkiem ostatecznego odbioru robót jest dostarczenie przez Wykonawcę dokumentacji powykonawczej, wykonanej zgodnie ze wzorem przedstawionym w załączniku do SIWZ oraz umowy.
- W przypadku wątpliwej jakości robót, Zamawiający może zażądać od Wykonawcy przeprowadzenia dodatkowych testów, prób, badań wykonanych robót bez ponoszenia dodatkowych kosztów przez Zamawiającego.

1.4. Dokumentacja techniczna określająca przedmiot zamówienia

Przedmiot zamówienia określa dokumentacja techniczna w postaci projektu budowlanego autorstwa pracowni Kostka & Kurka - Architekci, ul. Wojska Polskiego 45, 60-624 Poznań.

1.5. Zakres przedmiotu zamówienia

W zakres przedmiotu zamówienia wchodzi roboty budowlano-instalacyjne w zakresie wskazanym w dokumentacji wymienionej w p. 1.4 z uwzględnieniem uszczegółowienia zakresu wg p. 2.

UWAGA: W związku z trwającymi pracami projektowymi mającymi na celu uzyskanie decyzji pozwolenia budowę sieci wodociągowej na odcinku od ul. Karpia do wysokości działki, procedura uzyskiwania pozwolenia na użytkowanie zakresu niniejszego zadania rozpocznie się dopiero po zrealizowaniu przez Zamawiającego (niezależnym zamówieniem) budowy ww. sieci wodociągowej. Dlatego też Zamawiający wymaga uczestnictwa kierownika budowy Wykonawcy w czynnościach odbiorowych zadania, prowadzonych przez służby Państwowej Inspekcji Sanitarnej oraz Państwowej Straży Pożarnej, a w przypadku sieci i przyłączy – właściwych gestorów, w celu uzyskania pozytywnego odbioru przedmiotu umowy oraz uprzedniego przygotowania

wszystkich dokumentów niezbędnych dla zrealizowania ww. celu. Przewiduje się wszczęcie procedury uzyskiwania pozwolenia na użytkowanie nie później niż 400 dni od dnia zawarcia umowy.

2. Uszczegółowienie przedmiotu zamówienia

2.1. Dojazd na teren ogrodu.

W związku z faktem przewidywanej, zgodnie z Miejscowym Planem Zagospodarowania Przestrzennego, budowy nowej drogi wzdłuż ogrodzenia zachodniego, zakres projektu budowlanego w branży drogowej ograniczony jest lokalizacyjnie do zjazdu publicznego. Dlatego też w ramach zadania należy również uwzględnić wykonanie tymczasowego utwardzenia odcinka pomiędzy „ślepą” odnogą ulicy Karpia a projektowanym zjazdem publicznym. W zakresie prac należy przewidzieć:

- korytowanie gruntu nasypowego (głina+gruz) na obszarze ok. 200m² (szerokość 5,0m) i głębokości 20cm wraz wywozem i utylizacją,
- ułożenie i zagęszczenie warstwy gruzu o miąższości 20cm,

2.2. Ogrodzenie terenu.

Obszar objęty zakresem opracowania został uprzednio wygradzony przez Zamawiającego modułowym ogrodzeniem panelowym. Ogrodzenia złożone jest ze słupków zabetonowanych w gruncie, ażurowych paneli oraz betonowych podwalin. W ogrodzeniu zamontowana jest brama przesuwna (zachodnia strona ogrodzenia) oraz dwie furtki (zachodnia i południowa strona ogrodzenia).

Opisane powyżej ogrodzenie jest ogrodzeniem docelowym. W związku z faktem, że projektowana lokalizacja wjazdu znajduje się w odległości ok. 20m w kierunku północno-zachodnim od aktualnej lokalizacji bramy i furtki, Wykonawca zobowiązany jest zmienić lokalizację bramy i furtki znajdujących się w ogrodzeniu zachodnim. W ramach zmiany lokalizacji należy: zdemontować fragment ogrodzenia, rozebrać betonowe stopy wokół słupków w pierwotnej lokalizacji, wykopać otwory pod nową lokalizację słupów, wykonać nowe stopy wokół słupów, odtworzyć furtkę i bramę oraz panele w lokalizacji zgodnej z projektem budowlanym. Materiał rozbiórkowy (fundamenty) wywieźć i zutylizować.

2.3. Tymczasowa tablica informacyjna

Na terenie stanowiącym przedmiot zadania znajduje się tymczasowa tablica informacyjna na ramie stalowej. W ramach zadania, przed rozpoczęciem robót budowlanych, Wykonawca zobowiązany jest zdemontować tablicę, a planszę informacyjną należy na czas realizacji zadania umieścić na ogrodzeniu w sposób utrudniający jej demontaż i dewastację. Ramę stalową należy wywieźć i zutylizować. Po zakończeniu realizacji zadania, planszę również wywieźć i zutylizować.

2.4. Poletka uprawne

Zamawiający przewiduje wymianę gruntu poletek uprawnych do głębokości 40 cm na ziemię urodzajną przemieszaną z kompostem. Wymagania jakościowe zgodnie z projektem budowlanym. Wybrany urobek należy wywieźć i zutylizować.

2.5. Zieleń izolacyjna w północnej części działki

Zwarty szpaler drzew z szybko rosnących grabów pospolitych należy wykonać w rozstawie zapewniającym równomierność, z sadzonek o wysokości min. 40cm.

2.6. Powierzchnia utwardzona przepuszczalna

Powierzchnię utwardzoną przepuszczalną należy wykonać zgodnie z rysunkiem zamieszczonym na końcu niniejszego opisu. Jest to rozwiązanie tymczasowe. Obrzeża należy wykonać z płyt drogowych ażurowych 60x40x10cm uzyskanych z demontażu, które Zamawiający składa na terenie objętej zakresem zadania. Zamawiający składa łącznie ok. 840 szt. płyt ażurowych. Część z nich, których Wykonawca nie wykorzysta, należy wywieźć i zutylizować. Równocześnie, Zamawiający składa 3 palety kostki dwuteowej gr. 8cm, którą Wykonawca zobowiązany jest również wywieźć i zutylizować.

2.7. Miejsce gromadzenia odpadów stałych oraz kompostownik

Poza zakresem zadania.

2.8. Posadzka pod budynek zaplecza socjalnego

Posadzkę należy zbroić siatką zgrzewaną w postaci maty z prętów o średnicy min. 2,5mm o oczkach max. 15cm. Siatkę układać z zakładami o szer. 10cm. Dopuszcza się ułożenia posadzki betonowej ze zbrojeniem rozproszonym w ilości odpowiadającej zbrojeniu opisanemu powyżej.

2.9. Stopy fundamentowe pod szklarnię

Stopy fundamentowe należy zbroić dołem krzyżowo z prętów o średnicy 10mm ze stali A-IIIIN w rozstawie co 30cm. Otulina 45mm. Pod stopy należy wykonać podbeton o grubości 10cm z betonu C8/10.

2.10. Wyposażenie ppoż.

W budynku zaplecza socjalnego należy zapewnić następujące wyposażenie ppoż.:

- gaśnica proszkowa ABC 4kg (obok wejścia głównego) wraz ze znakiem „gaśnica”,
- instrukcja postępowania na wypadek pożaru z wykazem telefonów alarmowych (obok wejścia głównego),
- znak „kierunek do wyjścia drogi ewakuacyjnej w prawo” (nad drzwiami salki konferencyjnej),
- znak „wyjście ewakuacyjne”

2.11. Branża sanitarna wg projektu budowlano-wykonawczego, którego zakres obejmuje:

- Wykonanie przyłącza kanalizacji sanitarnej, z wpięciem w drodze gruntowej i rozprowadzeniem na działce oraz podłączeniem do budynku socjalnego i szklarni.
- Przyłączy wodociągowe należy wykonać w zakresie od studni wodomierzowej z rozprowadzeniem i podłączeniem do budynku socjalnego, szklarni oraz doprowadzenie wody do poletek uprawnych. Sieć wewnętrzną należy wykonać z rozbiciem na wodę na cele bytowe i gospodarcze do podlewania poletek. Wejście do studni zakończyć zaworami odcinającymi.
- Włączenie w sieć wodociągową i doprowadzenie jej do studni wodomierzowej będzie realizowane oddzielnym postępowaniem, łącznie z realizacją sieci wodociągowej na odcinku od ul. Karpią do wysokości działki w drodze gruntowej.
- Budowa sieci wodociągowej stanowi osobne postępowanie.
- Wykonanie instalacji i podłączenie przyborów sanitarnych na potrzeby prefabrykowanego budynku socjalnego, który będzie wyposażony w dwie toalety, damską i męską oraz aneks kuchenny ze zlewozmywakiem. Ciepła woda użytkowa będzie przygotowywana za pomocą przepływowych podgrzewaczy elektrycznych, lokalizowanych bezpośrednio pod przyborami sanitarnymi. Ogrzewanie będzie realizowane za pomocą grzejników elektrycznych.
- Rozprowadzenie instalacji do podlewania w szklarni poprzez zastosowanie mrozoodpornego hydrantu ogrodowego DN25, dodatkowo zamontować wpust podłogowy
- Na poletkach uprawnych zamontować dwa hydranty ogrodowe, mrozoodporne DN40.
- Wykonanie odwodnienia parkingu poprzez wpust uliczny ze zbiornikiem, instalacją pompową i hydrantem ogrodowym służącą do podlewania zieleni izolacyjnej.

2.12. Branża elektryczna wg projektu budowlano-wykonawczego, którego zakres obejmuje:

- Sieci zewnętrzne – instalacje elektryczne i teletechniczne

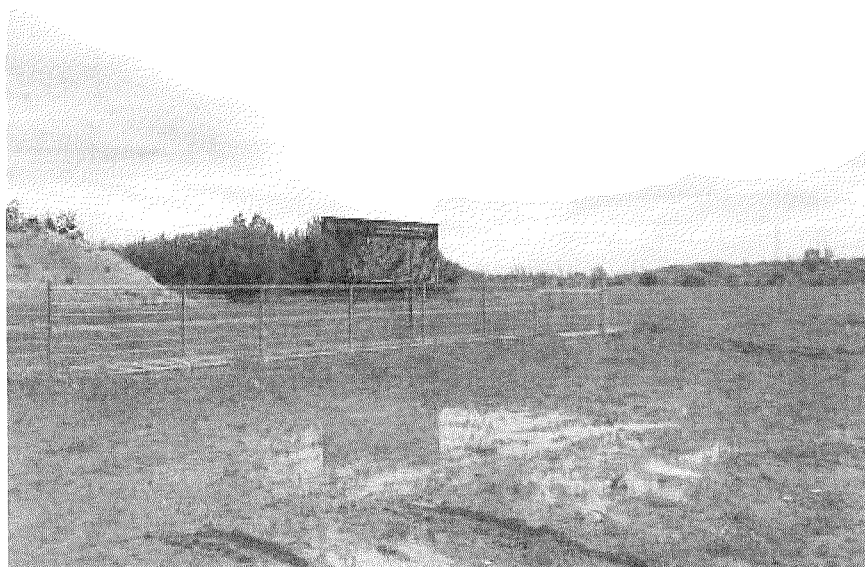
- Instalacja siły – budynek zaplecza socjalnego
- Instalacja oświetlenia – budynek zaplecza socjalnego
- Instalacje elektryczne – rzut szklarni
- Rozdzielnica RS
- Złącze kablowe ZK-1
- System CCTV

3. Uwagi dodatkowe

3.1. Zamawiający dopuszcza inną technologię w zakresie przekrojów i elementów konstrukcyjnych budynku zaplecza socjalnego oraz fundamentów, pod warunkiem zachowania powierzchni, kubatury, parametrów cieplno-wilgotnościowych i wizualnych, a ewentualna zmiana nie będzie miała charakteru istotnego w rozumieniu prawa budowlanego. Niezależnie od tego, Wykonawca zobowiązany jest uzyskać akceptację projektanta w zakresie dostarczanego prefabrykatu.

3.2. Wykonawca zobowiązany jest po zakończeniu realizacji zadania do odtworzenia stanu pierwotnego działki, zarówno na terenie ograniczonym ogrodzeniem, jak i poza nim. W tym celu niezbędne jest wyrównanie wszelkich naruszonych nawierzchni oraz rozścielenie w tych miejscach trawnika.

4. Dokumentacja fotograficzna



Fot.1. Widok w na działkę w stronę południowo-wschodnią, widoczna tymczasowa tablica informacyjna oraz brama z furtką



Fot.2. Brama z furtką



Fot.3. Widok w na działkę w północno-wschodnią



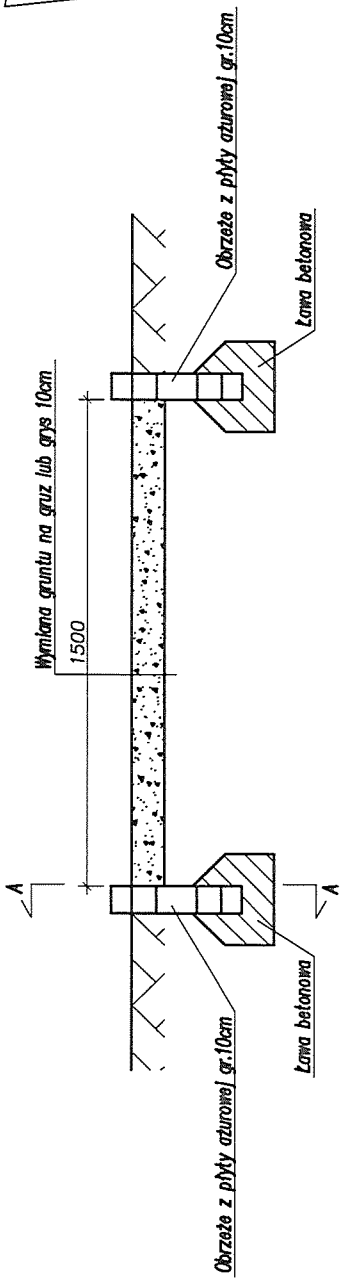
Fot.4. Widok w na działkę w północno-zachodnią



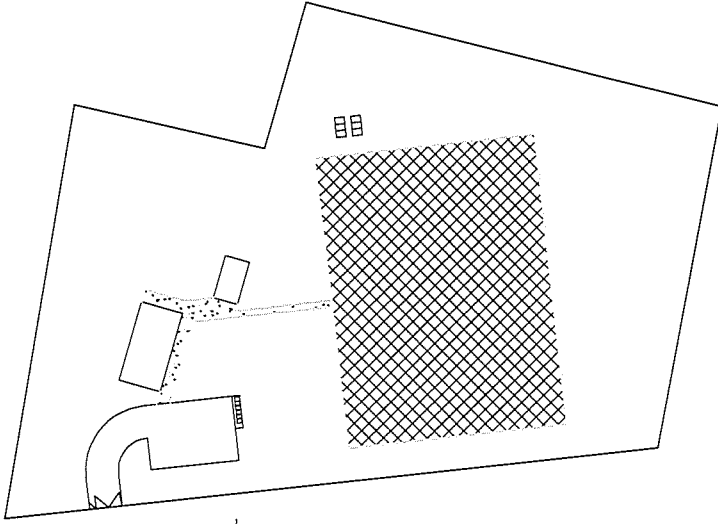
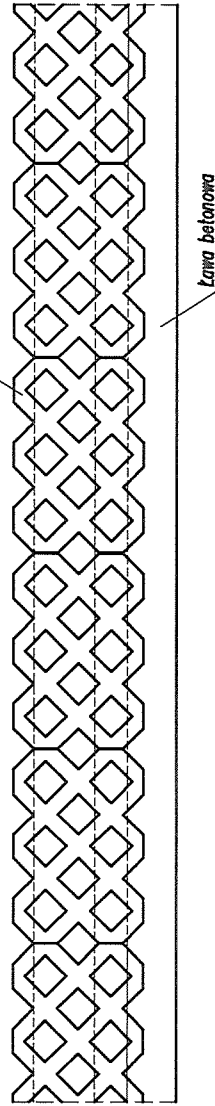
Fot.5. Nawierzchnia z płyt azurowych






Fot.6. Widok na bramę od wewnętrznej strony działki



A-A



-  Zakres, który należy wykonać jak dla poletek uprawnych (ciągi komunikacyjne po wymiaru gruntu zagęścić)
-  Zakres, który należy wykonać jak na niniejszym rysunku
-  Obrzeża z płyty oporowej
- Wybrany grunt należy wyczerść i zużytkować



UNIWERSYTET MEDYCZNY
IM. KAROLA MARCINKOWSKIEGO W POZNANIU
DZIAŁ INWESTYCYJNO-TECHNICZNY

Projekt: Ogród Farmakognostyczny

Rysunek: Chodnik

Oprac.: Bogusław Bednarek

1:20

06.2019

1

FORMULARZ OFERTOWY

Zarejestrowana nazwa firmy

Adres firmy

Nr telefonu

e-mail

Miejsce i numer rejestracji lub wpisu do ewidencji

nr REGON

nr NIP

Nr konta wykonawcy:

Imię i nazwisko osoby do kontaktu ze strony Wykonawcy :....., tel.:

Do: **Uniwersytet Medyczny im. Karola Marcinkowskiego**
ul. Fredry 10, 61-701 Poznań, e-mail dzp@ump.edu.pl

Odpowiadając na ogłoszenie o przetargu nieograniczonym na **Budowę ogrodu farmakognostycznego wraz z zapleczem oraz pracami towarzyszącymi (PN-66/19)**, oferujemy wykonanie robót objętych przetargiem, za wartość:

Lp.	Element zadania	Wartość brutto [zł]
1.	Budynek zaplecza socjalnego (wszystkie branże)	
2.	Budynek szklarni (wszystkie branże)	
3.	Poletka uprawne	
4.	Powierzchnie utwardzone wewnętrzne	
5.	Drogi wewnętrzne i parking	
6.	Dojazd na teren ogrodu	
7.	Zmiana lokalizacji bramy, furtki i tablicy informacyjnej, montaż nowej tablicy informacyjnej	
8.	Zieleń izolacyjna	
9.	Przyłącze kanalizacyjne	
10.	Wewnętrzna sieć kanalizacyjna	
11.	Studnia wodomierzowa z wewnętrzną siecią wodociagową zakończona hydrantami ogrodowymi.	
12.	Odwodnienie parkingu z zagospodarowaniem wód opadowych	
13.	Roboty elektryczne zewnętrzne słabo- i silnoprądowe	
RAZEM		

słownie: zł .../100

1. Okres gwarancji - miesięcy.



2. Termin płatności – zgodnie z SIWZ.
3. Oświadczamy, że w cenie oferty zostały uwzględnione wszystkie koszty wykonania zamówienia i realizacji przyszłego świadczenia umownego.
4. Wybór oferty prowadzić będzie do powstania u Zamawiającego obowiązku podatkowego w zakresie następujących towarów:*
(wypełnić, o ile wybór oferty prowadziłyby do powstania u Zamawiającego obowiązku podatkowego zgodnie z przepisami o podatku od towarów i usług).
5. Oświadczamy, iż przy wykonaniu prac określonych w SIWZ będziemy stosować przepisy BHP i P-poż. oraz prawa budowlanego.
6. Oświadczamy, że uważamy się związani niniejszą ofertą przez okres 30 dni wskazany w specyfikacji istotnych warunków zamówienia.
7. Zapoznaliśmy się z projektem umowy i nie wnosimy w stosunku do niego żadnych uwag, a w przypadku wyboru naszej oferty podpiszemy umowę zgodnie z tym projektem.
8. W przypadku udzielenia nam zamówienia zobowiązujemy się do wniesienia zabezpieczenia należytego wykonania umowy w wysokości 10% wartości umownej, w jednej z form wymienionych w art. 148 ust. 1 ustawy Pzp.

9. Następujący zakres przedmiotu zamówienia zamierzamy zlecić Podwykonawcom*:

Część/zakres zamówienia	Nazwa (firma) podwykonawcy

10. „Oświadczamy, że wypełniliśmy obowiązki informacyjne przewidziane w art. 13 lub art. 14 RODO wobec osób fizycznych, od których dane osobowe bezpośrednio lub pośrednio pozyskaliśmy w celu ubiegania się o udzielenie zamówienia publicznego w niniejszym postępowaniu.”

11. Oświadczamy, że jesteśmy*:

mikroprzedsiębiorstwem - tak nie

Mikroprzedsiębiorstwo: przedsiębiorstwo, które zatrudnia mniej, niż 10 osób i którego roczny obrót lub roczna suma bilansowa nie przekracza 2 milionów EUR.

małym przedsiębiorstwem - tak nie

Małe przedsiębiorstwo: przedsiębiorstwo, które zatrudnia mniej, niż 50 osób i którego roczny obrót lub roczna suma bilansowa nie przekracza 10 milionów EUR.

średnim przedsiębiorstwem - tak nie

dky

Średnie przedsiębiorstwa: przedsiębiorstwa, które nie są mikroprzedsiębiorstwami ani małymi przedsiębiorstwami i które zatrudniają mniej, niż 250 osób i których roczny obrót nie przekracza 50 milionów EUR lub roczna suma bilansowa nie przekracza 43 milionów EUR

Powyższa informacja ma charakter wyłącznie informacyjny i służy dla celów statystycznych.

12. Integralną częścią oferty są:

12.1..... strona oferty,

12.2..... strona oferty,

12.3..... strona oferty,

.....
podpisy osób/-y uprawnionych/-ej

miejsowość, data _____
***skreślić/zaznaczyć/wypełnić**

Zamawiający:
Uniwersytet Medyczny im. Karola Marcinkowskiego
ul. Fredry 10, 61-701 Poznań

Wykonawca:

.....

.....

(pełna nazwa/firma, adres,
w zależności od podmiotu: NIP/PESEL,
KRS/CEiDG)

reprezentowany przez:

.....

.....

(imię, nazwisko, stanowisko /podstawa
do reprezentacji)

Oświadczenie wykonawcy

składane na podstawie art. 25a ust. 1 ustawy z dnia 29 stycznia 2004 r.
Prawo zamówień publicznych (dalej jako: ustawa Pzp),

DOTYCZĄCE PRZESŁANEK WYKLUCZENIA Z POSTĘPOWANIA

Na potrzeby postępowania o udzielenie zamówienia publicznego pn. **Budowa ogrodu farmakognostycznego wraz z zapleczem oraz pracami towarzyszącymi (PN-66/19)**, oświadczam, co następuje:

OŚWIADCZENIA DOTYCZĄCE WYKONAWCY:

1. Oświadczam, że nie podlegam wykluczeniu z postępowania na podstawie art. 24 ust 1 pkt 12-23 ustawy Pzp.
2. Oświadczam, że nie podlegam wykluczeniu z postępowania na podstawie art. 24 ust. 5 pkt 1 ustawy Pzp.

..... (miejsowość), dnia r.

.....

(podpis)

Oświadczam, że zachodzą w stosunku do mnie podstawy wykluczenia z postępowania na podstawie art. ustawy Pzp (podać mającą zastosowanie podstawę wykluczenia spośród wymienionych w art. 24 ust. 1 pkt 13-14, 16-20 lub art. 24 ust. 5 ustawy Pzp). Jednocześnie oświadczam, że w związku z ww. okolicznością, na podstawie art. 24 ust. 8 ustawy Pzp podjąłem następujące środki naprawcze:

.....

..... (miejsowość), dnia r.

(wypełnić, jeśli dotyczy)

.....

(podpis)

OŚWIADCZENIE DOTYCZĄCE PODMIOTU, NA KTÓREGO ZASOBY POWOŁUJE SIĘ WYKONAWCA:

Oświadczam, że następujący/e podmiot/y, na którego/yh zasoby powołuję się w niniejszym postępowaniu, tj.: (podać pełną nazwę/firmę, adres, a także w zależności od podmiotu: NIP/PESEL, KRS/CEiDG) nie podlega/ją wykluczeniu z postępowania o udzielenie zamówienia.

..... (miejsowość), dnia r.

(wypełnić, jeśli dotyczy)

.....
(podpis)

[UWAGA: zastosować tylko wtedy, gdy zamawiający przewidział możliwość, o której mowa w art. 25a ust. 5 pkt 2 ustawy Pzp]

OŚWIADCZENIE DOTYCZĄCE PODWYKONAWCY NIEBĘDĄCEGO PODMIOTEM, NA KTÓREGO ZASOBY POWOŁUJE SIĘ WYKONAWCA:

Oświadczam, że następujący/e podmiot/y, będący/e podwykonawca/ami: (podać pełną nazwę/firmę, adres, a także w zależności od podmiotu: NIP/PESEL, KRS/CEiDG), nie podlega/ją wykluczeniu z postępowania o udzielenie zamówienia.

..... (miejsowość), dnia r.

(wypełnić, jeśli dotyczy)

.....
(podpis)

OŚWIADCZENIE DOTYCZĄCE PODANYCH INFORMACJI:

Oświadczam, że wszystkie informacje podane w powyższych oświadczeniach są aktualne i zgodne z prawdą oraz zostały przedstawione z pełną świadomością konsekwencji wprowadzenia zamawiającego w błąd przy przedstawianiu informacji.

..... (miejsowość), dnia r.

.....
(podpis)

Zamawiający:
Uniwersytet Medyczny im. Karola Marcinkowskiego
ul. Fredry 10, 61-701 Poznań

Wykonawca:

.....

.....

(pełna nazwa/firma, adres,
w zależności od podmiotu:
NIP/PESEL, KRS/CEiDG)
reprezentowany przez:

.....

.....

(imię, nazwisko, stanowisko
/podstawa do reprezentacji)

Oświadczenie wykonawcy

składane na podstawie art. 25a ust. 1 ustawy z dnia 29 stycznia 2004 r.
Prawo zamówień publicznych (dalej jako: ustawa Pzp),
DOTYCZĄCE SPEŁNIANIA WARUNKÓW UDZIAŁU W POSTĘPOWANIU

Na potrzeby postępowania o udzielenie zamówienia publicznego pn. **Budowa ogrodu farmakognostycznego wraz z zapleczem oraz pracami towarzyszącymi** (PN-66/19), oświadczam, co następuje:

INFORMACJA DOTYCZĄCA WYKONAWCY:

Oświadczam, że spełniam warunki udziału w postępowaniu określone przez zamawiającego w pkt 6.2 SIWZ (wskazać dokument i właściwą jednostkę redakcyjną dokumentu, w której określono warunki udziału w postępowaniu).

..... (miejsowość), dnia r.

.....
(podpis)

INFORMACJA W ZWIĄZKU Z POLEGANIEM NA ZASOBACH INNYCH PODMIOTÓW:

Oświadczam, że w celu wykazania spełnienia warunków udziału w postępowaniu, określonych przez zamawiającego w pkt 6.2 SIWZ (wskazać dokument i właściwą jednostkę redakcyjną dokumentu, w której określono warunki udziału w postępowaniu), polegam na zasobach następującego/ych podmiotu/ów:

.....

.....

w następującym zakresie:

(wskazać podmiot i określić odpowiedni zakres dla wskazanego podmiotu).

..... (miejsowość), dnia r.

(wypełnić, jeśli dotyczy)

.....
(podpis)

OŚWIADCZENIE DOTYCZĄCE PODANYCH INFORMACJI:

Oświadczam, że wszystkie informacje podane w powyższych oświadczeniach są aktualne i zgodne z prawdą oraz zostały przedstawione z pełną świadomością konsekwencji wprowadzenia zamawiającego w błąd przy przedstawianiu informacji.

..... (miejsowość), dnia r.

.....
(podpis)

UMOWA O ROBOTY BUDOWLANE
NR DZP-...../19

zawarta w dniu:
w Poznaniu pomiędzy:

Uniwersytetem Medycznym im. Karola Marcinkowskiego
z siedzibą przy ul. Fredry 10 w Poznaniu (61-701)
który reprezentują:

.....
.....

zwanym w dalszej treści Umowy **ZAMAWIAJĄCYM**
a

(w przypadku przedsiębiorcy wpisanego do KRS)

....., z siedzibą w, kod pocztowy
przy ulicy, wpisaną do Rejestru Przedsiębiorców Krajowego
Rejestru Sądowego prowadzonego przez Sąd Rejonowy..... Wydział
Gospodarczy Krajowego Rejestru Sądowego pod numerem KRS:,
NIP..... zwaną w dalszej części Umowy **Wykonawcą**,
reprezentowaną przez:

(w przypadku przedsiębiorcy wpisanego do ewidencji działalności gospodarczej)

(imię i nazwisko), przedsiębiorcą działającym pod firmą
..... z siedzibą w kod pocztowy przy
ulicy, wpisaną do Centralnej Ewidencji i Informacji o Działalności
Gospodarczej pod numerem NIP oraz REGON
zwanym w dalszej treści Umowy **Wykonawcą**,
reprezentowanym przez:

zgodnie z przepisami ustawy z dnia 29 stycznia 2004 r. Prawo zamówień publicznych (Dz. U.
z 2018r., poz. 1986 ze zm.) oraz w oparciu o postępowanie nr **PN-66/19**, na następujących
warunkach:

§ 1

1. Zamawiający zleca, a Wykonawca przyjmuje do wykonania roboty budowlane pn.: „**Budowa ogrodu farmakognostycznego wraz z zapleczem oraz pracami towarzyszącymi**”.
2. Przedmiot umowy należy wykonać wg Szczegółowego opisu przedmiotu zamówienia stanowiącego Załącznik nr 1 do niniejszej umowy oraz zgodnie z pełnobraźowym Projektem Budowlanym autorstwa pracowni Kostka & Kurka - Architektki, a także Specyfikacją Techniczną Wykonania i Odbioru Robót.
3. Wszystkie wymienione w ust. 2 dokumenty wzajemnie się uzupełniają.. Wszelkie uwagi dotyczące zakresu i sposobu realizacji robót zawarte w SIWZ i załącznikach do SIWZ mają charakter nadrzędny w stosunku do projektu budowlanego.

§ 2

1. Strony ustalają następujące terminy realizacji:
 - 1) Termin realizacji przedmiotu umowy: od dnia zawarcia Umowy do, z uwzględnieniem procedury uzyskiwania pozwolenia na użytkownie, opisanej w p. 1.5 Załącznika Nr 1.
 - 2) Za termin realizacji przedmiotu umowy uznaje się datę, w której przedmiot umowy zostanie przekazany Zamawiającemu na podstawie końcowego protokołu odbiorczego

potwierdzającego wykonanie części obiektu budowlanego stanowiącego przedmiot zamówienia zgodnie z dokumentacją projektową i zasadami wiedzy technicznej, wykonanie przez Wykonawcę wszelkich wymaganych poprawek, uporządkowanie terenu budowy oraz terenu wykorzystywanego przez Wykonawcę w trakcie wykonywania umowy, skompletowanie dokumentacji powykonawczej, a także dostawa lub montaż oraz uruchomienie urządzeń określonych w dokumentacji budowlanej i opisie przedmiotu zamówienia. Zostanie to potwierdzone przez Kierownika budowy w dzienniku budowy oraz przez Inspektora Nadzoru Zamawiającego. Jeżeli w trakcie czynności odbioru zostanie stwierdzone, że przedmiot odbioru nie osiągnął gotowości do odbioru z powodu niezakończonych robót, to Zamawiający odmówi odbioru z winy Wykonawcy

2. Przez pojęcie „dni robocze” rozumie się dni od poniedziałku do piątku, z wyłączeniem dni wolnych od pracy w rozumieniu ustawy z 18.01.1951r. o dniach wolnych od pracy (t.j. Dz. U. z 2015r., poz. 90). Jeżeli z umowy nie wynika inaczej terminy oblicza się w dniach kalendarzowych.

§ 3

1. Wykonawca zobowiązuje się wykonać przedmiot umowy określony w § 1 zgodnie z warunkami określonymi w niniejszej umowie, z należytą starannością wynikającą z zawodowego charakteru wykonywanej działalności, przy zachowaniu dobrej jakości użytych materiałów, właściwej organizacji pracy, zasad bezpieczeństwa, zasad wiedzy technicznej oraz sztuki budowlanej, obowiązujących Polskich Norm oraz przepisów prawa, a w szczególności prawa budowlanego.
2. Wykonawca oświadcza, że posiada stosowne kwalifikacje i uprawnienia wymagane odpowiednimi przepisami prawa, niezbędne do realizacji przedmiotu umowy.
3. Wykonawca zobowiązuje się do stosowania podczas realizacji robót wyłącznie wyrobów i materiałów posiadających aktualne dokumenty dopuszczające do stosowania w budownictwie, zgodnie z przepisami obowiązującymi w tym zakresie.
4. Wykonawca ponosi pełną odpowiedzialność za jakość wykonywanych robót oraz zastosowanych materiałów i urządzeń.
5. Wykonawca ma obowiązek analizowania dokumentacji przed przystąpieniem do realizacji planowanego zakresu prac. W przypadku stwierdzenia zaistnienia kolizji robót, różnic wytycznych lub innych rozbieżności w opracowaniach składających się na opis przedmiotu zamówienia, Strony ustalają następujące zasady postępowania:
 - 1) Wykonawca ma obowiązek niezwłocznie wystąpić do inspektora nadzoru wpisem do dziennika budowy o zajęcie stanowiska – wskazując na kolizje robót, różnice wytycznych lub inne rozbieżności z wyprzedzeniem co najmniej 30 dni przed terminem rozpoczęcia wykonywania określonego zakresu prac – zaniechanie tego obowiązku skutkować będzie wykonywaniem robót budowlanych na koszt i ryzyko Wykonawcy oraz utratą prawa do wnioskowania o zmianę terminu realizacji przedmiotu umowy.
 - 2) Zamawiający zajmie stanowisko w zakresie objętym wystąpieniem w terminie 10 dni roboczych od jego otrzymania.

§ 4

1. Wykonawca zobowiązuje się do:
 - 1) zapewnienia zgodnie z przepisami i faktycznymi wymaganiami warunków bezpieczeństwa i higieny pracy oraz bezpieczeństwa pożarowego zarówno na budowie (terenie prowadzonych prac), jak i w innych sytuacjach pozostających w związku z prowadzonymi pracami, a w szczególności do odpowiedniego zabezpieczenia terenu budowy, aby nie stanowił zagrożenia dla pracowników Zamawiającego i osób trzecich;
 - 2) przejęcia od Zamawiającego placu budowy oraz rozpoczęcie realizacji umowy w terminie nie dłuższym niż 3 dni roboczych od daty ww. przejęcia; organizacji, utrzymania i zabezpieczenia na własny koszt biura budowy;
 - 3) zorganizowania we własnym zakresie powierzchni składowych i magazynowych w miejscach udostępnionych przez Zamawiającego;

- 4) składowania gruzu i odpadów z rozbiórek w pojemnikach ustawionych w miejscach uzgodnionych z Zamawiającym, a po zakończeniu robót do całkowitego uporządkowania terenu;
- 5) zminimalizowania uciążliwego wpływu prowadzonych prac na otaczające środowisko i sąsiednich użytkowników;
- 6) przedkładanie do akceptacji Zamawiającego propozycji rozwiązań materiałowych w postaci wypełnionej Karty Zatwierdzenia Materiałów i Urządzeń, stanowiącej Załącznik nr 2 do umowy; do wykazu Wykonawca zobowiązany jest załączyć dokumenty, takie jak: karty techniczne, aprobaty techniczne, niezbędne do weryfikacji, czy zaproponowane materiały spełniają wymagania Zamawiającego oraz dokumenty dopuszczające do stosowania w budownictwie;
(dokumenty dopuszczające do stosowania w budownictwie, muszą być zgodne z przepisami prawa, obowiązującymi w tym zakresie);
- 7) w przypadku wykrycia przez Zamawiającego niezgodności z Załącznikiem nr 1 zaproponowanych przez Wykonawcę materiałów, o których mowa w pkt 6, przedstawienie poprawionego wykazu odpowiednio do zastrzeżeń Zamawiającego;
Zamawiający dokona ponownego sprawdzenia zaproponowanych materiałów w terminie do 4 dni. W przypadku wykrycia kolejnych niezgodności akapit pierwszy stosuje się odpowiednio;
- 8) prowadzenia robót oraz poruszania się wyłącznie po terenie przekazanym przez Zamawiającego,
- 9) właściwe zabezpieczenie, każdorazowo po zakończonym dniu pracy, terenu robót oraz materiałów i środków produkcji niezbędnych do realizacji przedmiotu umowy przed uszkodzeniami, kradzieżą, dostępem osób trzecich;
- 10) utrzymywania terenu budowy oraz otoczenia w należyтым stanie i usuwania na bieżąco zbędnych materiałów, odpadków oraz śmieci. Wykonawca jest wytwórcą oraz posiadaczem wszystkich odpadów w rozumieniu ustawy z dnia 14 grudnia 2012 r. o odpadach (t.j. Dz.U. z 2018 r. poz. 992), powstałych w związku z realizacją niniejszej umowy i jest zobowiązany do ich zagospodarowania. Wykonawca zobowiązuje się do postępowania z odpadami w sposób zgodny z zasadami gospodarowania odpadami określonymi w ustawie o odpadach oraz innymi wymaganiami prawa z zakresu ochrony środowiska (m.in. ustawy z dnia 27 kwietnia 2001 r. - Prawo ochrony środowiska, t.j. Dz.U. z 2018 r. poz. 799), w tym do prowadzenia ewidencji wytworzonych odpadów, do prowadzenia selektywnej zbiórki odpadów oraz posiadania dokumentów potwierdzających odbiór odpadów przez przedsiębiorcę, który postępuje z odpadami w sposób zgodny z zasadami gospodarowania odpadami określonymi we właściwych przepisach prawnych;
- 11) po realizacji przedmiotu umowy zdania Zamawiającemu terenu budowy oraz jego otoczenia w należyтым stanie nadającym się do użytkowania, z uwzględnieniem ogólnej czystości i w stanie nie gorszym, niż przed przejściem (Zamawiający nie przewiduje robót dodatkowych w tym zakresie);
- 12) przeszkolenia personelu obsługi i personelu technicznego Odbiorcy/Użytkownika w zakresie obsługi i konserwacji zamontowanych urządzeń (maksymalnie 10 osób);
- 13) w przypadku dostawy przez Zamawiającego materiałów do wbudowania rozliczanie się z ich wykorzystania;
- 14) przekazywania Zamawiającemu, na warunkach określonych w § 9 ust. 13-15, dokumentów umożliwiających Zamawiającemu prawidłowe ich użytkowanie, ewidencjonowanie w rejestrach środków trwałych i wyposażenia oraz rozliczanie finansowo-księgowo;
- 15) rozliczanie się z Zamawiającym z demontowanych materiałów i urządzeń podlegających odzyskowi;
- 16) wykonanie kompletnej dokumentacji powykonawczej w 2 egzemplarzach, zgodnie z wytycznymi zawartymi w Załączniku Nr 3 do umowy i przekazanie jej Zamawiającemu;
- 17) zatrudnienia do realizacji przedmiotu umowy kierownika budowy pełniącego funkcje techniczne zgodnie z zapisami ustawy z dnia 7 lipca 1994r. Prawo Budowlane (dz. U. 2016, poz. 2960 z późn. zm.), zobligowanego do przebywania na terenie realizacji przedmiotu umowy podczas wykonywania robót budowlanych;
- 18) zatrudnienia do realizacji przedmiotu umowy kierowników robót branżowych w specjalnościach niezbędnych do realizacji zadania;

-
- 19) dokonywania przez ustanowionego kierownika budowy oraz kierowników robót branżowych odpowiednich wpisów do dziennika budowy oraz złożenia przez niego stosownych oświadczeń, określonych w art. 57 ust. 1 pkt 2 i 3 Prawa budowlanego (w tym: o zgodności wykonania obiektu budowlanego z projektem budowlanym i warunkami pozwolenia na budowę oraz przepisami, o doprowadzeniu do należytego stanu i porządku terenu budowy, a także – w razie korzystania – drogi, ulicy, sąsiedniej nieruchomości, budynku lub lokalu, oraz o właściwym zagospodarowaniu terenów przyległych.)
 - 20) uczestnictwa ustanowionego kierownika budowy/robót w obowiązkowej kontroli obiektu przeprowadzanej przez organy nadzoru budowlanego przed przystąpieniem do jego użytkowania w zakresie objętym przedmiotem umowy oraz zgodnie z zapisami art. 59a ust. 2 Prawa Budowlanego.
 - 21) sporządzenia Planu Bezpieczeństwa i Ochrony Zdrowia oraz umieszczenia na budowie w widocznym miejscu tablicy informacyjnej przed przystąpieniem do realizacji prac, zgodnie z wymogami określonymi w art. 21a ust. 1a ustawy Prawo Budowlane;
 - 22) systematycznego, co najmniej 1 raz w tygodniu, dokumentowania fotograficznego przebiegu prac obejmującego wszystkie prowadzone w danym okresie roboty; opisana powyżej dokumentacja fotograficzna stanowić będzie integralną częścią dokumentacji powykonawczej;
 - 23) wykonywania wielobranżowych rysunków warsztatowych, w szczególności dla budynku zaplecza oraz dla budynku szklarni;
 - 24) udostępnienia podmiotom zewnętrznym wskazanym przez Zamawiającego pomieszczeń lub wskazanego obrębu placu budowy w celu dostawy i montażu wyposażenia nie stanowiącego przedmiotu niniejszej umowy oraz w celu wykonania usług lub robót budowlanych nie stanowiących przedmiotu niniejszej umowy oraz współpracy Wykonawcy z tymi podmiotami w celu uzyskania zgodności technologicznej wykonywanych prac;
 - 25) udostępniania wskazanym przez Zamawiającego pracownikom Zamawiającego pomieszczeń lub wskazanego obrębu placu budowy w celu dostawy i montażu wyposażenia nie stanowiącego przedmiotu niniejszej umowy oraz w celu wykonania usług lub robót budowlanych nie stanowiących przedmiotu niniejszej umowy oraz współpracy Wykonawcy z tymi pracownikami w celu uzyskania zgodności technologicznej wykonywanych prac;
 - 26) uczestnictwa kierownika budowy, o którym mowa w pkt 17, w czynnościach odbiorowych prowadzonych przez służby Państwowej Inspekcji Sanitarnej oraz Państwowej Straży Pożarnej, a w przypadku sieci i przyłączy – właściwych gestorów, w celu uzyskania pozytywnego odbioru przedmiotu umowy oraz uprzedniego przygotowania wszystkich dokumentów niezbędnych dla zrealizowania ww. celu;
 - 27) dokonywania w okresie gwarancji przeglądów konserwacyjnych, serwisu, napraw wbudowanych materiałów i urządzeń oraz wymiany materiałów eksploatacyjnych w tych urządzeniach, które wymagane są przez ich producentów w okresie udzielonej gwarancji przez Wykonawcę zgodnie z harmonogramem gwarancyjno-serwisowym sporządzonym przez Wykonawcę oraz załączonym do dokumentacji powykonawczej.
 - 28) wyposażenia obiektu w gaśnice oraz oznaczenia ppoż. zgodnie z wytycznymi Zamawiającego;
 - 29) przekazania Zamawiającemu tablicy wzoru czcionek używanych w grafice (elementy informacyjne) - w przypadku jeśli Zamawiający nie określi własnych czcionek;
 - 30) ogrzewania obiektów w okresie obniżonych temperatur i ich osuszania w sposób umożliwiający prowadzenie robót;
 - 31) uzgadniania z Zamawiającym oraz informowania z wyprzedzeniem, co najmniej 5 dni roboczych, inspektora nadzoru o konieczności dokonania przerw zasilania we wszelkie media obiektów Zamawiającego;
 - 32) prowadzenia robót w sposób zapewniający prawidłowe działanie instalacji teletechnicznych w obiektach Zamawiającego;
 - 33) uczestniczenia w cotygodniowych spotkaniach informacyjno-koordynacyjnych w terminie wyznaczonym przez inspektora nadzoru;
 - 34) zapewnienia dostępu do wody i energii elektrycznej na potrzeby realizacji zadania na terenie budowy w sposób inny niż z sieci miejskich;
2. Wykonawca ponosi pełną odpowiedzialność za szkody powstałe na terenie wykonywanych prac i/lub w związku z tymi pracami.
 3. Zamawiający zobowiązuje się do:
-

- 1) wprowadzenie Wykonawcy i przekazanie terenu budowy w terminie 5 dni od dnia zawarcia Umowy,
- 2) zatwierdzenia lub wniesienia uwag do propozycji materiałowych, o których mowa w ust. 1 pkt 6 w terminie do 7 dni,
- 3) sprawowania nadzoru inwestorskiego nad realizacją przedmiotu umowy,
- 4) prowadzenia czynności odbiorów robót zanikających i odbioru końcowego w zakresie objętym przedmiotem umowy,
- 5) weryfikacji dokumentacji powykonawczej,
- 6) udzielania Wykonawcy niezbędnych pełnomocnictw koniecznych do uzyskania decyzji urzędowych,
- 7) wystąpienia do Państwowej Inspekcji Sanitarnej, Państwowej Straży Pożarnej oraz właściwego inspektoratu nadzoru budowlanego z wnioskiem o wydanie pozwolenia na użytkowanie, niezwłocznie po wykonaniu przyłącza wodociągowego na działkę, pod warunkiem dokonania odbioru końcowego lub odbioru warunkowego przedmiotu umowy.

§ 5

1. Wykonawca zobowiązany jest do realizacji czynności w zakresie prac objętych przedmiotem zamówienia takich jak:
 - 1.1. roboty przygotowawcze,
 - 1.2. roboty ziemne
 - 1.3. roboty konstrukcyjne,
 - 1.4. roboty wykończeniowe,
 - 1.5. montaż instalacji i urządzeń z branży sanitarnej oraz elektrycznej i niskoprądowej,
 - 1.6. roboty drogowe
 - 1.7. zagospodarowanie terenutylko przy udziale osób, które będą zatrudnione na podstawie umowy o pracę w rozumieniu przepisów ustawy z dnia 26 czerwca 1974 r. – Kodeks pracy (t. j. Dz. U. 2014r., poz. 1502 z późniejszymi zm.) Wymóg ten dotyczy Wykonawcy i ewentualnych podwykonawców łącznie.
2. W trakcie realizacji zamówienia zamawiający uprawniony jest do wykonywania czynności kontrolnych wobec wykonawcy odnośnie spełniania przez wykonawcę lub podwykonawcę wymogu zatrudnienia na podstawie umowy o pracę osób wykonujących wskazane w punkcie 1 czynności. Zamawiający uprawniony jest w szczególności do:
 - a) żądania oświadczeń i dokumentów w zakresie potwierdzenia spełniania ww. wymogów i dokonywania ich oceny,
 - b) żądania wyjaśnień w przypadku wątpliwości w zakresie potwierdzenia spełniania ww. wymogów,
 - c) przeprowadzania kontroli na miejscu wykonywania świadczenia
3. W trakcie realizacji zamówienia na każde wezwanie zamawiającego w wyznaczonym w tym wezwaniu terminie wykonawca przedłoży zamawiającemu wskazane poniżej dowody w celu potwierdzenia spełnienia wymogu zatrudnienia na podstawie umowy o pracę przez wykonawcę lub podwykonawcę osób wykonujących wskazane w ust. 2 czynności w trakcie realizacji zamówienia:
 - oświadczenie wykonawcy lub podwykonawcy o zatrudnieniu na podstawie umowy o pracę osób wykonujących czynności, których dotyczy wezwanie zamawiającego. Oświadczenie to powinno zawierać w szczególności: dokładne określenie podmiotu składającego oświadczenie, datę złożenia oświadczenia, wskazanie, że objęte wezwaniem czynności wykonują osoby zatrudnione na podstawie umowy o pracę wraz ze wskazaniem liczby tych osób, imion i nazwisk tych osób, rodzaju umowy o pracę i wymiaru etatu oraz podpis osoby uprawnionej do złożenia oświadczenia w imieniu wykonawcy lub podwykonawcy;
 - poświadczoną za zgodność z oryginałem odpowiednio przez wykonawcę lub podwykonawcę kopię umowy/umów o pracę osób wykonujących w trakcie realizacji zamówienia czynności, których dotyczy ww. oświadczenie wykonawcy lub podwykonawcy (wraz z dokumentem regulującym zakres obowiązków, jeżeli został sporządzony). Kopia umowy/umów powinna zostać zanonimizowana w sposób

-
- zapewniający ochronę danych osobowych pracowników, zgodnie z przepisami ustawy z dnia 29 sierpnia 1997 r. o ochronie danych osobowych (tj. w szczególności bez adresów, nr PESEL pracowników). Imię i nazwisko pracownika nie podlega anonimizacji. Informacje takie jak: data zawarcia umowy, rodzaj umowy o pracę i wymiar etatu powinny być możliwe do zidentyfikowania;
- zaświadczenie właściwego oddziału ZUS, potwierdzające opłacanie przez wykonawcę lub podwykonawcę składek na ubezpieczenia społeczne i zdrowotne z tytułu zatrudnienia na podstawie umów o pracę za ostatni okres rozliczeniowy;
 - poświadczoną za zgodność z oryginałem odpowiednio przez wykonawcę lub podwykonawcę kopię dowodu potwierdzającego zgłoszenie pracownika przez pracodawcę do ubezpieczeń, zanonimizowaną w sposób zapewniający ochronę danych osobowych pracowników, zgodnie z przepisami ustawy z dnia 29 sierpnia 1997 r. o ochronie danych osobowych. Imię i nazwisko pracownika nie podlega anonimizacji.
4. Z tytułu niespełnienia przez wykonawcę lub podwykonawcę wymogu zatrudnienia na podstawie umowy o pracę osób wykonujących wskazane w punkcie 1 czynności zamawiający przewiduje sankcję w postaci obowiązku zapłaty przez wykonawcę kary umownej w wysokości określonej w § 11 ust. 1 pkt 9 Umowy. Niezłożenie przez wykonawcę w wyznaczonym przez zamawiającego terminie żądanych przez zamawiającego dowodów w celu potwierdzenia spełnienia przez wykonawcę lub podwykonawcę wymogu zatrudnienia na podstawie umowy o pracę traktowane będzie jako niespełnienie przez wykonawcę lub podwykonawcę wymogu zatrudnienia na podstawie umowy o pracę osób wykonujących wskazane w ust. 2 czynności.
5. W przypadku uzasadnionych wątpliwości co do przestrzegania prawa pracy przez wykonawcę lub podwykonawcę, zamawiający może zwrócić się o przeprowadzenie kontroli przez Państwową Inspekcję Pracy.

§ 6

1. Wykonawca zawiadomi wpisem do dziennika budowy oraz odrębnym pismem Zamawiającego o gotowości do przekazania Przedmiotu Umowy Zamawiającemu i dokonania odbioru końcowego.
2. Zamawiający będzie dokonywał następujących odbiorów:
 - 1) odbiór robót zanikających i ulegających zakryciu – w terminie 3 dni roboczych od daty zgłoszenia przez Wykonawcę – brak ustosunkowania się inspektora nadzoru w ciągu 3 dni roboczych traktowany będzie jako bezusterkowy odbiór robót zanikających lub podlegających zakryciu; Odbiór techniczny robót zanikających i ulegających zakryciu nie będzie uważany za potwierdzenie częściowego wykonania niniejszej umowy i nie rodzi on skutków prawnych, a w szczególności nie skutkuje on rozpoczęciem biegu jakichkolwiek terminów gwarancyjnych lub z tytułu rękojmi i nie zwalnia Wykonawcy z odpowiedzialności z powyższych tytułów, a także nie rodzi prawa do częściowej zapłaty Wynagrodzenia.
 - 2) odbiór według stanu zaawansowania robót – w przypadkach wskazanych w § 9 ust. 1.
 - 3) odbiór końcowy przedmiotu umowy – na zasadach i w terminach określonych w ust. 3-5,
 - 4) odbiór warunkowy – na zasadach i w terminach określonych w ust. 5 pkt. 1a,
 - 5) odbiór ostateczny – odbiór dokonywany przed upływem okresu gwarancji i rękojmi; Zamawiający wyznaczy termin odbioru ostatecznego nie później niż na 30 dni przed upływem okresu gwarancji i rękojmi i powiadomi o nim pisemnie Wykonawcę.
3. Zamawiający przystąpi do odbioru końcowego przedmiotu umowy w terminie 10 dni od dnia zgłoszenia przez Wykonawcę Zamawiającemu gotowości do odbioru, o ile nie zakwestionuje osiągnięcia gotowości. Z czynności odbioru końcowego przedmiotu umowy sporządzany jest protokół, podpisywany przez przedstawicieli Stron.
4. Wykonawca przekaże Zamawiającemu razem z wnioskiem o dokonanie odbioru końcowego przedmiotu umowy:
 - 1) kompletną dokumentację powykonawczą, opracowaną zgodnie z wytycznymi zawartymi w Załączniku Nr 3 do umowy;
 - 2) wypełniony dziennik budowy,
 - 3) oświadczenie kierownika budowy o zgodności wykonanych robót z projektem budowlanym, pozwoleniem na budowę oraz przepisami i normami,

-
- 4) wszelkie protokoły/opinie/stanowiska (w szczególności służb Państwowej Inspekcji Sanitarnej i Państwowej Straży Pożarnej)
 - 5) wszelkie dokumenty wypełniane przez kierownika budowy konieczne do uruchomienia procedury uzyskania pozwolenia na użytkowanie przedmiotu umowy.
Zamawiający dokona weryfikacji kompletności i zawartości dokumentów wymienionych w p. 1-5. W przypadku negatywnej oceny, Zamawiający upoważniony jest do zakwestionowania gotowości do odbioru oraz do odmowy przystąpienia do odbioru.
 5. Jeżeli w toku czynności odbiorowych zostaną stwierdzone wady, Zamawiającemu przysługują następujące uprawnienia:
 - 1) w przypadku wad nadających się do usunięcia, Zamawiający może odpowiednio:
 - a) w przypadku nieistotnych wad nie mających wpływu na uzyskanie pozwolenia na użytkowanie, a które Wykonawca zobowiązuje się usunąć w terminie 14 dni roboczych, Zamawiający może dokonać odbioru warunkowego; niezwłocznie po wywiązaniu się przez Wykonawcę z powyższego obowiązku (tj. wykonanie zaległych prac oraz/lub usunięcie wad) zostanie wyznaczony nowy termin dokonania odbioru końcowego;
 - b) w przypadku istotnych zmian mających wpływ na uzyskanie pozwolenia na użytkowanie Zamawiający wyznacza termin usunięcia wad, nie dłuższy jednak niż 7 dni; okres ten może zostać wydłużony za zgodą Zamawiającego, o ile czynniki niezależne od Wykonawcy uniemożliwią mu usunięcie wad w tym terminie; niezwłocznie po wywiązaniu się przez Wykonawcę z powyższego obowiązku (tj. wykonanie zaległych prac oraz/lub usunięcie wad) zostanie wyznaczony nowy termin dokonania odbioru końcowego;
 - 2) w przypadku wad nienadających się do usunięcia, Zamawiający może odpowiednio:
 - a) jeżeli możliwe jest użytkowanie przedmiotu umowy zgodnie z przeznaczeniem – może obniżyć odpowiednio wynagrodzenie,
 - b) jeżeli wady uniemożliwiają użytkowanie przedmiotu odbioru zgodnie z przeznaczeniem – może odstąpić od umowy z zastosowaniem uregulowań zawartych w § 14-16.
 6. W przypadku nie usunięcia przez Wykonawcę wszystkich wad, usterek i braków w odpowiednich uzgodnionych terminach, zgodnie z ust. 5 Zamawiający – niezależnie od innych środków przewidzianych w niniejszej umowie – może zlecić osobom trzecim usunięcie wad i usterek oraz wykonanie niezrealizowanych Robót na koszt i ryzyko Wykonawcy bez upoważnienia sądu.

§ 7

1. Za wykonanie przedmiotu umowy wskazanego w § 1 ustala się łączne ryczałtowe wynagrodzenie ustalone na podstawie oferty Wykonawcy w wysokości: zł brutto (słownie:).
2. Wynagrodzenie, o którym mowa w ust. 1, obejmuje również wszystkie opłaty, podatki (w tym podatek od towarów i usług) oraz koszty wszystkich niezbędnych do realizacji zadania ubezpieczeń.
3. Wynagrodzenie, o którym mowa w ust. 1, obejmuje wszelkie koszty związane z wykonaniem zamówienia, łącznie z konserwacją, serwisem, naprawą wbudowanych materiałów i urządzeń oraz wymianą materiałów eksploatacyjnych w tych urządzeniach, które wymagane są przez ich producentów w okresie udzielonej gwarancji przez Wykonawcę.
4. Dokonanie przez Wykonawcę przeniesienia zarówno w całości, jak i części. praw lub obowiązków wynikających z Umowy na osobę trzecią, w tym także cesji wierzytelności pieniężnych przysługujących Wykonawcy z tytułu realizacji Umowy, wymaga uprzedniej zgody Zamawiającego, wyrażonej w formie pisemnej pod rygorem nieważności.

§ 8

1. Do prowadzenia kontroli realizacji i wykonania przedmiotu umowy Zamawiający wyznacza inspektorów nadzoru:

Inspektor nadzoru nie ma prawa zwolnienia Wykonawcy z jakichkolwiek zobowiązań wynikających z umowy oraz w szczególności podejmowania decyzji o wykonaniu prac zamiennych i dodatkowych powodujących wzrost wynagrodzenia.

2. Wykonawca ustanawia kierownika budowy..... oraz kierowników robót branżowych
Ustanowieni kierownicy działają w ramach obowiązków wynikających z ustawy z dnia 7 lipca 1994r. Prawo Budowlane (dz. U. 2016, poz. 2960 z późn. zm.).

§ 9

1. Zamawiający dopuszcza możliwość rozliczania częściowego robót fakturami częściowymi w następujących sytuacjach:
 - 1) w przypadku zakończenia przez Wykonawcę realizacji elementów, o których mowa w Załączniku Nr 1 łącznie na kwotę o wartości co najmniej 40% wartości wynagrodzenia, o którym mowa w § 7 ust. 1; Zamawiający dopuszcza takie rozliczenie jednokrotnie w trakcie realizacji zadania,
 - 2) w przypadku nie wykonania przez zarządcę sieci przyłącza energetycznego dla działki objętej przedmiotem umowy do dnia o którym mowa w § 2 ust 1 pkt 1, pod warunkiem zrealizowania przez Wykonawcę wszelkich robót objętych przedmiotem umowy, poza zakresem którego realizacja, ze względów technologicznych, możliwa jest po wykonaniu ww. przyłącza, Zamawiający dopuszcza takie rozliczenie na kwotę narastająco nie wyższą niż 80% kwoty, o której mowa w § 7 ust. 1.
2. Jeżeli do realizacji umowy Wykonawca zatrudnia podwykonawców, to jest zobowiązany każdorazowo załączyć do wystawionej przez siebie faktury VAT:
 - 1) zestawienia należności dla wszystkich podwykonawców i dalszych podwykonawców z określeniem ich nazw, adresów, numerów kont bankowych oraz kwot wymagalnych do zapłaty z tytułu wykonanych i odebranych prac,
 - 2) kopie wystawionych przez nich faktur,
 - 3) dowody zapłaty wymagalnych zobowiązań wobec Podwykonawców wynikających z uprzednich faktur (rachunków) podwykonawców. Wykonawca zobowiązany jest dostarczyć Zamawiającemu niebudzący wątpliwości dowód, np. bankowe potwierdzenie realizacji płatności na rzecz podwykonawcy(ów), że dokonał zapłaty wynagrodzenia na rzecz podwykonawców, odpowiadającego wykonanym przez nich czynnościom i pracom,
 - 4) oświadczenia podwykonawców (dalszych podwykonawców), podpisane przez osoby uprawnione do ich reprezentacji, złożone, nie wcześniej, niż w dniu wystawienia faktury VAT przez Wykonawcę, że Wykonawca nie zalega z żadnymi zobowiązaniami w stosunku do podwykonawców, wynikającymi z umowy podwykonawstwa,
 - 5) protokół odbioru wykonanych robót budowlanych podpisany przez Wykonawcę i podwykonawcę – w przypadku robót budowlanych.
3. Warunkiem zapłaty każdej faktury jest przedłożenie Zamawiającemu przez Wykonawcę, w terminie 5 dni roboczych przed terminem płatności faktury, oświadczeń wszystkich zgłoszonych podwykonawców i dalszych podwykonawców potwierdzających, że otrzymali wynagrodzenie za roboty budowlane, usługi lub dostawy wykonane w okresie objętym protokołem odbioru robót (końcowym lub częściowym), na podstawie którego wystawiona została faktura Wykonawcy, lub odpowiednie oświadczenie, że w danym okresie rozliczeniowym nie wykonywali robót, usług lub dostaw.
4. W przypadku niewywiązania się Wykonawcy z obowiązku wskazanego w ust. 4 lub wywiązania się częściowego, Zamawiający wstrzymuje się z płatnością faktury VAT lub części tej faktury do czasu uzupełnienia przez Wykonawcę wymaganych dokumentów (wierzytelność wykonawcy jest traktowana jako niewymagalna).
5. Wykonawca jest odpowiedzialny za zapłatę należnego wynagrodzenia przysługującego podwykonawcom . Zamawiający dokonuje bezpośredniej zapłaty wymagalnego wynagrodzenia przysługującego podwykonawcy lub dalszemu podwykonawcy, który zawarł zaakceptowaną przez Zamawiającego umowę o podwykonawstwo, której przedmiotem są roboty budowlane, lub który zawarł przedłożoną Zamawiającemu umowę o podwykonawstwo, której przedmiotem są dostawy lub usługi, w przypadku uchylenia się od obowiązku zapłaty odpowiednio przez Wykonawcę, podwykonawcę lub dalszego podwykonawcę zamówienia na roboty budowlane.

6. Wynagrodzenie, o którym mowa w ust. 4 dotyczy wyłącznie należności powstałych po zaakceptowaniu przez Zamawiającego umowy o podwykonawstwo, której przedmiotem są roboty budowlane, lub po przedłożeniu Zamawiającemu poświadczony za zgodność z oryginałem kopii umowy o podwykonawstwo, której przedmiotem są dostawy lub usługi.
7. Bezpośrednia zapłata obejmuje wyłącznie należne wynagrodzenie, bez odsetek, należnych podwykonawcy lub dalszemu podwykonawcy.
8. Przed dokonaniem bezpośredniej zapłaty Zamawiający jest obowiązany umożliwić Wykonawcy zgłoszenie pisemnych uwag dotyczących zasadności bezpośredniej zapłaty wynagrodzenia podwykonawcy lub dalszemu podwykonawcy, o których mowa w ust. 4. Zamawiający informuje o terminie zgłaszania uwag, nie krótszym, niż 7 dni od dnia doręczenia tej informacji.
9. W przypadku zgłoszenia uwag, o których mowa w ust. 9, w terminie wskazanym przez Zamawiającego, Zamawiający może:
 - 1) nie dokonać bezpośredniej zapłaty wynagrodzenia podwykonawcy lub dalszemu podwykonawcy, jeżeli Wykonawca wykaże niezasadność takiej zapłaty albo
 - 2) złożyć do depozytu sądowego kwotę potrzebną na pokrycie wynagrodzenia podwykonawcy lub dalszego podwykonawcy w przypadku istnienia zasadniczej wątpliwości Zamawiającego, co do wysokości należnej zapłaty lub podmiotu, któremu płatność się należy, albo
 - 3) dokonać bezpośredniej zapłaty wynagrodzenia podwykonawcy lub dalszemu podwykonawcy, jeżeli podwykonawca lub dalszy podwykonawca wykaże zasadność takiej zapłaty.
10. W przypadku dokonania bezpośredniej zapłaty podwykonawcy lub dalszemu podwykonawcy, o których mowa w ust. 4, Zamawiający potrąca kwotę wypłaconego wynagrodzenia z wynagrodzenia należnego Wykonawcy.
11. Dla instalowanych urządzeń, stanowiących odrębne środki trwałe (wg Klasyfikacji Środków Trwałych – na podstawie Rozporządzenia Rady Ministrów z dn. 03.10.2016 r. – Dz.U. poz. 1864, z późn. zmianami) oraz dla dostarczanych elementów wyposażenia, Wykonawca zobowiązany jest przedstawiać Zamawiającemu wykazy umożliwiające ich wprowadzanie do wewnętrznej ewidencji majątku, zgodnie z Ustawą o rachunkowości z dn. 29.09.1994 r. (tekst jednolity Dz.U z 2018 r. poz.395, z późn. zmianami).
12. Dla instalowanych urządzeń i dostarczanych elementów wyposażenia Wykonawca zobowiązany jest przekazać Zamawiającemu wszelkie dokumenty warunkujące prawidłowe ich użytkowanie, a w tym przede wszystkim instrukcje użytkowania i dokumentacje techniczno-ruchowe (DTR) opracowane przez producenta.
13. Wykazy, o których mowa powyżej w ust. 12 Wykonawca przekazuje Zamawiającemu w formie zestawień tabelarycznych zgodnych ze wzorem wg załącznika nr 5 do niniejszej umowy.
14. Dokumenty wskazane powyżej w ust. 12 i ust. 13 Wykonawca jest zobowiązany dostarczyć Zamawiającemu najpóźniej wraz z fakturą, która zawiera rozliczenie finansowe za te dostawy. Nie wywiązanie się z obowiązku określonego w zdaniu pierwszym stanowi podstawę dla Zamawiającego do zwrotu faktury Wykonawcy, jako niewłaściwie wystawionej.
15. W przypadku udostępnienia przez Zamawiającego mediów z sieci miejskich, Wykonawca zobowiązany jest do odpowiedniego wydzielenia i olicznikowania punktów poboru. Strony dokonują protokolarnego spisania stanów początkowych i końcowych. Kosztami poboru wody zostanie obciążony Wykonawca w trybie refakturowania, na podstawie wielkości zużycia i cen jednostkowych wg kosztów poniesionych przez Zamawiającego.

§ 10

1. Na podstawie art. 144 ust. 1 pkt 1 ustawy z dnia 29 stycznia 2004 roku – Prawo zamówień publicznych, Zamawiający przewiduje:
 - 1) przedłużenie terminu wykonania Umowy, jeżeli niemożność dotrzymania pierwotnego terminu stanowi konsekwencję:
 - a) przyczyn zależnych od Zamawiającego, Organów Administracji, innych osób lub podmiotów, za których działania nie odpowiada Wykonawca, w szczególności nie wykonania przez zarządcę sieci przyłącza energetycznego dla działki objętej przedmiotem umowy do dnia, o którym mowa w § 2 ust 1 pkt 1,
 - b) warunków atmosferycznych nie pozwalających na realizację robót, dla których określona odpowiednimi normami technologia wymaga właściwych warunków atmosferycznych,

-
- c) zmian spowodowanych wystąpieniem uwarunkowań geologicznych terenu robót budowlanych odbiegających w sposób istotny od wykazanych w dokumentacji projektowej, w szczególności napotkania nie występujących w planach i niezinventaryzowanych instalacji budowlanych elementów konstrukcyjnych lub elementów objętych ochroną konserwatorską zabytków, uniemożliwiających prowadzenie robót wg dokumentacji projektowej.

W powyższych przypadkach termin wykonania Umowy może ulec odpowiedniej zmianie.

- 2) zmiany sposobu wykonania Umowy (np. zmiany technologii wykonania Przedmiotu Umowy, urządzeń i materiałów, zmiany rodzaju, technologii lub ilości/zakresu robót i związanych z nimi prac, zmiany sposobu realizacji robót i związanych z nimi prac, w tym roboty ziemne, jeżeli takie zmiany w szczególności:

- a) zapewnią prawidłową realizację umowy i użytkowanie Przedmiotu Umowy zgodnie z jego przeznaczeniem,
- b) obniżą koszty wykonania robót lub eksploatacji obiektu stanowiącego Przedmiot Umowy lub doprowadzą do i zmniejszenia negatywnych skutków oddziaływania na środowisko naturalne lub podniesienia bezpieczeństwa,
- c) zapewnią optymalne parametry techniczne lub podniosą standard jakości robót i obiektu stanowiącego Przedmiot Umowy,
- d) będą wynikały ze sposobu zagospodarowania terenu lub obiektu,
- e) będą wynikały z konieczności zmiany dokumentacji projektowej,
- f) przyniosą inne, wymierne korzyści dla Zamawiającego.

W przypadku wystąpienia którejkolwiek z okoliczności, o której mowa powyżej możliwa jest w szczególności zmiana sposobu wykonania robót lub poszczególnych prac, materiałów i technologii robót, jak również zmiany lokalizacji budowanych lub wbudowywanych urządzeń.

- 3) zmiany polegającej na wyłączeniu z realizacji Umowy etapów, zakresu robót lub poszczególnych prac, których wykonanie stało się niemożliwe w terminie pierwotnie przewidzianym lub w terminie wykonania Umowy z przyczyn niezawinionych przez Wykonawcę spowodowanych wystąpieniem, niemożliwych do przewidzenia w chwili zawarcia Umowy, przeszkód natury faktycznej lub prawnej lub wynikających z obiektywnie uzasadnionych przesłanek (np. zmiana dokumentacji projektowej, sposób zagospodarowania terenu lub obiektu).

- 4) zmiany wynagrodzenia Wykonawcy, o którym mowa w § 7 ust. 1 powyżej lub jego części odpowiednio:

- a) jeżeli zmiana wynagrodzenia lub jego części stanowić będzie bezpośredni skutek zmian Umowy dokonywanych na zasadach określonych powyżej, w tym także obniżenie wynagrodzenia z uwagi na zmianę lub ograniczenie faktycznego zakresu realizacji Umowy w szczególności w wyniku okoliczności o których mowa w ust. 1 pkt. 2 i 3 niniejszego paragrafu;

2. Jakakolwiek zmiana Umowy musi wynikać ze zgodnej woli Stron. Wystąpienie którejkolwiek z okoliczności stanowiących przesłankę zmiany Umowy, nie rodzi po stronie Wykonawcy roszczenia lub jakiegokolwiek innej możliwości żądania dokonania zmiany Umowy.

3. W celu wprowadzenia do Umowy jakiegokolwiek zmiany:

- a) Strona zainteresowana jej wprowadzeniem zobowiązana jest wystąpić z wnioskiem do drugiej Strony o dokonanie zmiany, w terminie do 14 (czternastu) dni od daty zaistnienia okoliczności uzasadniającej dokonanie zmiany. Wniosek ten zawierać musi uzasadnienie i dowody wskazujące na spełnienie przesłanek dokonania zmiany, oceny wpływu zmiany na termin, sposób i koszty wykonania Umowy oraz projekt wnioskowanej zmiany;
- b) w terminie 14 (czternastu) dni od daty otrzymania przez drugą Stronę wniosku, o którym mowa powyżej, Strony obowiązane są przeprowadzić negocjacje w celu:
 - ustalenia czy i jaki wpływ wnioskowane zmiany mają na termin, sposób i koszty wykonania Umowy; oraz
 - określenia wysokości (wartości) ewentualnej zmiany wynagrodzenia; oraz
 - określenia terminu wprowadzenia do Umowy ewentualnych zmian.
- c) Strony za zgodnym porozumieniem mogą odstąpić od wymogu przeprowadzenia negocjacji, o których mowa powyżej, jeżeli okoliczności wnioskowanej zmiany, a także jej proponowany zakres oraz sposób wprowadzenia, nie budzą wątpliwości i wynikają wprost z uzasadnienia lub dowodów załączonych do wniosku o zmianę.

4. Roboty zamienne mogą być realizowane wyłącznie po skierowaniu wniosku do inspektora nadzoru lub dokonania stosownego wpisu przez inspektora nadzoru w dzienniku budowy, poprzez sporządzenie pisma w tej sprawie i dokładne wskazanie na czym roboty te mają polegać i jaki będzie ich zakres oraz uzyskaniu pisemnej zgody Zamawiającego pod rygorem nieważności i zawarciu aneksu do umowy. Wykonawca może rozpocząć prace dopiero po podpisaniu aneksu do Umowy.
5. Wynagrodzenie za wykonanie robót zamiennych zostanie ustalone na podstawie cen średnich podanych w zeszytach informacyjnych o cenach materiałów budowlanych ośrodka „Sekocenbud” z okresu poprzedniego kwartału lub ustalone w trakcie negocjacji pomiędzy stronami. .
6. Dopuszczalne są zmiany Umowy w zakresie:
 - 1) osób i adresów w niej wskazanych;
 - 2) konieczności realizacji robót wynikających z wprowadzenia przez Zamawiającego (z przyczyn leżących po stronie Zamawiającego) w dokumentacji projektowej zmian uznanych za istotne i nieistotne odstępstwo od projektu budowlanego, w rozumieniu przepisów prawa budowlanego.
7. W przypadku zmiany albo rezygnacji z podwykonawcy – jeżeli dotyczy ona podmiotu, na którego zasoby Wykonawca powoływał się, na zasadach określonych w art. 22a ustawy Prawo zamówień publicznych, w celu wykazania spełnienia warunków udziału w postępowaniu, o których mowa w art. 22 ust. 1 tej ustawy, Wykonawca jest obowiązany wykazać Zamawiającemu, iż proponowany inny podwykonawca lub Wykonawca samodzielnie spełnia je w stopniu, nie mniejszym, niż wymagany w trakcie postępowania o udzielenie zamówienia.
8. Wszelkie zmiany Umowy wymagają dla swojej ważności formy pisemnej pod rygorem nieważności.

§ 11

1. Za niewykonanie lub nie należyte wykonanie Umowy Wykonawca zapłaci Zamawiającemu karę umowną:
 - 1) za odstąpienie od umowy z przyczyn, leżących po stronie Wykonawcy w wysokości 15 % wynagrodzenia umownego brutto,
 - 2) za opóźnienie w wykonaniu umowy – w wysokości 0,05% wynagrodzenia umownego brutto za każdy dzień opóźnienia licząc od umownego terminu zakończenia robót określonego w § 2 ust. 1 pkt 1,
 - 3) za opóźnienie w usunięciu nieistotnych wad nie mających wpływu na uzyskanie pozwolenia na użytkowanie w przypadku dokonania przez Zamawiającego odbioru warunkowego – w wysokości 0,015% wynagrodzenia umownego brutto – za każdy dzień opóźnienia,
 - 4) za opóźnienie w usunięciu wad stwierdzonych w ramach rękojmi lub gwarancji w wysokości 0,015 % wynagrodzenia umownego brutto – za każdy dzień opóźnienia,
 - 5) za każdy przypadek niewypłacenia należnego podwykonawcy lub dalszemu podwykonawcy wymagalnego wynagrodzenia, który zawarł zaakceptowaną przez Zamawiającego umowę o podwykonawstwo – w wysokości 5,0 % umownego wynagrodzenia podwykonawcy brutto;
 - 6) w przypadku nieprzedłożenia w terminie przez Wykonawcę do zaakceptowania projektu umowy o podwykonawstwo (lub dalsze podwykonawstwo), której przedmiotem są roboty budowlane, lub projektu jej zmiany – w wysokości 50,00 zł brutto – za każdy dzień opóźnienia;
 - 7) w przypadku nieprzedłożenia przez Wykonawcę oryginału (lub poświadczonej za zgodność z oryginałem kopii) umowy o podwykonawstwo lub jej zmiany – w wysokości 50,00 zł brutto za każdy dzień opóźnienia;
 - 8) za każdy przypadek braku zmiany umowy o podwykonawstwo w zakresie terminu zapłaty (w przypadku, gdy będzie dłuższy, niż wskazany w § 13 ust. 2) – w wysokości 2,5 % wynagrodzenia umownego brutto;
 - 9) za niewykonanie obowiązków wskazanych w § 5 ust. 2 lub 3 – w wysokości 0,015 % umownego wynagrodzenia podwykonawcy brutto za każdy dzień opóźnienia;
 - 10) za opóźnienie w terminie realizacji czynności serwisowych, o których mowa w § 4 ust.1 pkt 27 – w wysokości 0,015% wynagrodzenia umownego brutto za każdy dzień opóźnienia w wykonaniu przez Wykonawcę usługi dla każdego urządzenia w odniesieniu do terminów

-
- określonych w harmonogramie gwarancyjno-serwisowym stanowiącym zawartość dokumentacji powykonawczej (Załącznik Nr 3 p.11);
- 11) za opóźnienie w przedstawieniu dokumentu (polisy) potwierdzającego posiadanie kontynuacji ubezpieczenia na zasadach wynikających z § 18 umowy - w wysokości 0,015 % wynagrodzenia umownego brutto za każdy dzień opóźnienia;
 - 12) za zastosowanie materiału bez akceptacji Zamawiającego, o której mowa w § 4 ust. 3 pkt 1 - każdorazowo w wysokości 0,015 % wynagrodzenia umownego brutto;
 - 13) w przypadku, gdy czynności zastrzeżone dla Kierownika budowy/robót, będzie wykonywała inna osoba niż zaakceptowana przez Zamawiającego – każdorazowo w wysokości 0,05% wynagrodzenia brutto, o którym mowa w § 7 ust. 1 Umowy,
 - 14) jeżeli roboty objęte przedmiotem niniejszej umowy będzie wykonywał podmiot inny niż Wykonawca lub inny niż zaakceptowany przez Zamawiającego podwykonawca w wysokości 50 000,00 zł, za każdy udokumentowany przypadek
 - 15) za niewykonanie w pełni obowiązków, o których mowa w § 4 ust. 1 pkt 26 – w wysokości 2,0 % wynagrodzenia umownego brutto;
2. Zamawiający zapłaci Wykonawcy karę umowną za odstąpienie od umowy przez Wykonawcę z przyczyn, za które ponosi odpowiedzialność Zamawiający w wysokości 15 % wynagrodzenia umownego brutto, z zastrzeżeniem art. 145 ustawy Prawo zamówień publicznych (t.j. Dz. U. z 2018 r., poz. 1986 ze zm.).
 3. Wykonawca wyraża zgodę na potrącenie kar umownych z przysługującego mu wynagrodzenia. W przypadku, gdy zapłata kary umownej nie następuje w drodze potrącenia z wynagrodzenia Wykonawcy lub z zabezpieczenia należytego wykonania umowy Wykonawca jest zobowiązany do zapłaty kary umownej w terminie 14 dni od dnia otrzymania noty księgowej wystawionej przez Zamawiającego. Wybór sposobu dochodzenia kary umownej należy do Zamawiającego.
 4. Strony mogą dochodzić odszkodowania uzupełniającego przenoszącego wysokość zastrzeżonych kar umownych na zasadach Kodeksu Cywilnego, do wysokości rzeczywiście poniesionej szkody.

§ 12

1. Wykonawca wniósł zabezpieczenie należytego wykonania Umowy w formie:
2. Całkowita wartość zabezpieczenia wynosi zł, tj. 10% wynagrodzenia brutto Wykonawcy.
3. Zabezpieczenie należytego wykonania Umowy służy pokryciu roszczeń z tytułu niewykonania lub nienależytego wykonania Umowy.
4. Zabezpieczenie należytego wykonania Umowy w wysokości 70% jego wartości będzie zwrócone Wykonawcy w ciągu 30 dni od daty końcowego odbioru przedmiotu umowy, pozostała część zabezpieczenia, tj. 30% zostanie zwrócona w ciągu 15 dni od dnia upływu okresu rękojmi za wady.
5. Wykonawca zobowiązany jest utrzymywać zabezpieczenie należytego wykonania Umowy odpowiednio przez cały okres wykonywania Umowy i obowiązywania rękojmi. W przypadku konieczności przedłużenia okresu jego obowiązywania, lub wniesienia go na następny okres, Wykonawca zobowiązany jest uczynić to przed wygaśnięciem dotychczasowego zabezpieczenia – z zachowaniem ciągłości zabezpieczenia.
6. Zamawiający może skorzystać z zabezpieczenia należytego wykonania Umowy w pełnej wysokości w przypadku, gdy Wykonawca na 7 dni przed wygaśnięciem ważności zabezpieczenia nie przedłuży terminu jego obowiązywania (lub nie wniesie odpowiednio nowego zabezpieczenia). W takiej sytuacji Zamawiający ma prawo zażądać wypłaty i zaliczyć uzyskaną w ten sposób kwotę na poczet wymaganego zabezpieczenia należytego wykonania Umowy. Do kwoty tej stosuje się postanowienia ust. 3 i 4.

§ 13

1. Wykonawca, podwykonawca lub dalszy podwykonawca zamówienia na roboty budowlane zamierzający zawrzeć umowę o podwykonawstwo, której przedmiotem są roboty budowlane, jest obowiązany, do przedłożenia Zamawiającemu projektu tej umowy, przy czym podwykonawca lub dalszy podwykonawca jest obowiązany dołączyć zgodę Wykonawcy na zawarcie umowy o podwykonawstwo o treści zgodnej z projektem umowy.

-
2. Termin zapłaty wynagrodzenia podwykonawcy lub dalszemu podwykonawcy przewidziany w umowie o podwykonawstwo, nie może być dłuższy, niż 30 dni od dnia doręczenia Wykonawcy, podwykonawcy lub dalszemu podwykonawcy faktury lub rachunku, potwierdzających wykonanie zleconej podwykonawcy lub dalszemu podwykonawcy dostawy, usługi lub roboty budowlanej, ale nie później niż 14 dni roboczych od dnia podpisania przez Strony protokołu odbioru końcowego.
 3. Zamawiający, w terminie 14 dni, zgłasza pisemne zastrzeżenia do projektu umowy o podwykonawstwo, której przedmiotem są roboty budowlane:
 - 1) niespełniającej wymagań określonych w ust. 14,
 - 2) gdy przewiduje termin zapłaty wynagrodzenia dłuższy, niż określony w ust. 2.
 4. Niezgłoszenie pisemnych zastrzeżeń do przedłożonego projektu umowy o podwykonawstwo, której przedmiotem są roboty budowlane, w terminie określonym w ust. 3, uważa się za akceptację projektu umowy przez Zamawiającego.
 5. Wykonawca, podwykonawca lub dalszy podwykonawca zamówienia na roboty budowlane przedkłada Zamawiającemu poświadczoną za zgodność z oryginałem kopię zawartej umowy o podwykonawstwo, której przedmiotem są roboty budowlane, w terminie 7 dni od dnia jej zawarcia.
 6. Zamawiający, w terminie 14 dni, zgłasza pisemny sprzeciw do umowy o podwykonawstwo, której przedmiotem są roboty budowlane, w przypadkach, o których mowa w ust. 3.
 7. Niezgłoszenie pisemnego sprzeciwu do przedłożonej umowy o podwykonawstwo, której przedmiotem są roboty budowlane, w terminie określonym w ust. 6, uważa się za akceptację umowy przez Zamawiającego.
 8. Wykonawca, podwykonawca lub dalszy podwykonawca zamówienia na roboty budowlane przedkłada Zamawiającemu poświadczoną za zgodność z oryginałem kopię zawartej umowy o podwykonawstwo, której przedmiotem są dostawy lub usługi, w terminie 7 dni od dnia jej zawarcia, z wyłączeniem umów o podwykonawstwo o wartości mniejszej niż 0,5% wartości Umowy oraz umów o podwykonawstwo, których przedmiot został wskazany przez Zamawiającego w specyfikacji istotnych warunków zamówienia, jako niepodlegający niniejszemu obowiązkowi. Wyłączenie, o którym mowa w zdaniu pierwszym, nie dotyczy umów o podwykonawstwo o wartości większej, niż 50.000,00 zł.
 9. W przypadku, o którym mowa w ust. 8, jeżeli termin zapłaty wynagrodzenia jest dłuższy, niż określony w ust. 2, Zamawiający informuje o tym Wykonawcę i wzywa go do doprowadzenia do zmiany tej umowy pod rygorem wystąpienia o zapłatę kary umownej.
 10. Przepisy ust. 1-9 stosuje się odpowiednio do zmian umowy o podwykonawstwo.
 11. W przypadkach, o których mowa w ust. 5 i 8, przedkładający może poświadczyć za zgodność z oryginałem kopię umowy o podwykonawstwo.
 12. Przepisy § 9 i 13 nie naruszają praw i obowiązków Zamawiającego, Wykonawcy, podwykonawcy i dalszego podwykonawcy wynikających z przepisów art. 647¹ ustawy z dnia 23 kwietnia 1964 r. - Kodeks cywilny.
 13. Wykonawca powierzy podwykonawcom wykonanie następującej części zamówienia:
.....
 14. Projekt umowy o podwykonawstwo musi:
 - 1) zawierać oznaczenie podwykonawcy, dokładne wyszczególnienie realizowanych przez niego czynności oraz wskazanie rachunku bankowego, na który przelewane będzie wynagrodzenie z tytułu czynności wykonanych przez podwykonawcę;
 - 2) zawierać zobowiązanie, iż wzajemne rozliczenia między Wykonawcą, a podwykonawcą będą dokonywane przelewem;
 - 3) zawierać wykaz czynności/robót z przyporządkowaniem odpowiednich kwot lub podstaw do ustalenia kwot wynagrodzenia w ramach umowy o podwykonawstwo;
 - 4) zawierać termin zapłaty wynagrodzenia podwykonawcy, nie dłuższy, niż 30 dni od dnia doręczenia Wykonawcy faktury lub rachunku, potwierdzających wykonanie zleconej podwykonawcy części zamówienia (i nie może być późniejszy, niż termin zapłaty Wykonawcy przez Zamawiającego za te roboty określony w umowie);
 - 5) zawierać zobowiązanie Wykonawcy do zapłaty wynagrodzenia podwykonawcy za wykonane roboty budowlane/czynności przed złożeniem Zamawiającemu przez Wykonawcę faktury obejmującej wynagrodzenie za przedmiotowe roboty budowlane/czynności (przysługujące od Zamawiającego);
-

- 6) zawierać zobowiązanie podwykonawcy do każdorazowego powiadomienia Zamawiającego o dokonaniu przez Wykonawcę zapłaty wynagrodzenia za czynności zrealizowane przez podwykonawcę w ciągu 3 dni roboczych od daty wpływu należności na rachunek bankowy podwykonawcy;
- 7) zawierać zapis, iż w przypadku opóźnienia Wykonawcy w zapłacie należności podwykonawcy, podwykonawca w terminie 3 dni po upływie terminu wymagalności płatności zobowiązany jest do powiadomienia Zamawiającego w formie pisemnej o zaistniałym opóźnieniu w zapłacie.
- 8) Przewidywać wynagrodzenie nie wyższe niż wynagrodzenie Wykonawcy za zakres czynności realizowanych przez podwykonawcę.

§ 14

1. Oprócz przypadków wskazanych w kodeksie cywilnym i innych obowiązujących przepisach, Zamawiający będzie dodatkowo uprawniony do odstąpienia od Umowy w przypadkach określonych w niniejszym paragrafie.
2. Odstąpienie od Umowy na mocy niniejszego paragrafu oraz kodeksu cywilnego i innych obowiązujących przepisów może nastąpić, według wyboru Zamawiającego, w całości albo w niewykonanej części Umowy.
3. Odstąpienie od Umowy na mocy niniejszego paragrafu może nastąpić w terminie 30 dni od dnia powzięcia przez Zamawiającego informacji o zaistnieniu zdarzenia, które uprawnia go do odstąpienia. Jeżeli okoliczność uprawniająca Zamawiającego do odstąpienia od Umowy ma charakter ciągły, termin dla Zamawiającego do odstąpienia liczy się od dnia ustania tej okoliczności.
4. Upływ terminu do odstąpienia liczy się odrębnie dla każdego przypadku i okoliczności uprawniających do odstąpienia od Umowy.
5. Podstawy odstąpienia przewidziane w niniejszym paragrafie nie wyłączają ani nie ograniczają możliwości odstąpienia od Umowy przez Zamawiającego w przypadkach określonych w kodeksie cywilnym i innych obowiązujących przepisach.
6. Zamawiający będzie uprawniony do odstąpienia od Umowy w trybie natychmiastowym, bez konieczności wyznaczania dodatkowego terminu i usunięcie na zaprzestanie naruszeń i usunięcie ewentualnych skutków tych naruszeń, jeśli Wykonawca:
 - 1) przerywa wykonywanie prac objętych Umową, lub w inny sposób okazuje zamiar odstąpienia od wykonywania zobowiązań objętych Umową,
 - 2) jest w zwłoce z rozpoczęciem wykonywania lub realizacją Umowy lub któregokolwiek z etapów określonych w Umowie, tak dalece że zachodzi duże prawdopodobieństwo nie zakończenia w terminie umownym całości prac,
 - 3) podzleci całość robót budowlanych lub sceduje Umowę bez zgody Zamawiającego,
 - 4) doprowadzi do sytuacji, w której zostanie dokonane zajęcie jego majątku, w szczególności nastąpi zajęcie wynagrodzenia należnego Wykonawcy z tytułu realizacji Umowy i pomimo wyznaczenia przez Zamawiającego terminu nie krótszego niż 14 dni na podjęcie skutecznych działań mających doprowadzić do uchylenia dokonanych zajęć, dokonane zajęcie nie zostanie uchylone przez organ egzekucyjny,
 - 5) naruszy obowiązki związane z zapłatą wynagrodzenia na rzecz podwykonawcy lub dalszego podwykonawcy, w związku z czym Zamawiający dokona, co najmniej 2-krotnej bezpośredniej zapłaty lub bezpośredniej zapłaty albo bezpośrednich zapłat na łączną sumę większą niż 5% wartości Umowy brutto podwykonawcy lub dalszemu podwykonawcy,
 - 6) da lub zaproponuje pośrednio lub bezpośrednio wręczenie jakiegokolwiek osobie korzyści materialnych, darów, prowizji lub przedmiotu wartościowego w celu wynagrodzenia lub nakłonienia jej do:
 - a) działania lub wstrzymania się od działania związanego z Umową, lub
 - b) okazania lub wstrzymania się od okazania względów lub niechęci wobec jakiegokolwiek osoby związanej z wykonywaniem Umowy; lubjeśli którakolwiek z osób stanowiących personel Wykonawcy lub podwykonawcy, bądź dalszego podwykonawcy da lub zaproponuje pośrednio lub bezpośrednio jakiegokolwiek osobie korzyści materialne lub wynagrodzenie opisane w niniejszym

-
- punkcie. Jednakże zgodnie z prawem nakłanianie i nagradzanie personelu Wykonawcy nie uprawnia do odstąpienia od Umowy,
7. Odstąpienie od Umowy następuje w formie pisemnej pod rygorem nieważności.

§ 15

1. Odstąpienie od Umowy nie pozbawia Zamawiającego żadnego z uprawnień, jakie nabył on na podstawie niniejszej Umowy lub na innej podstawie.
2. Uregulowanie zawarte w ust. 1 dotyczy w szczególności:
 - 1) prawa własności w stosunku do wykonanych: projektów i innych dokumentów, robót oraz ich rezultatu, a także wbudowanych materiałów i urządzeń,
 - 2) uprawnień z tytułu gwarancji i rękojmi, wraz z karami umownymi z tytułu ich naruszenia, w stosunku do wykonanych: projektów i innych dokumentów, robót oraz ich rezultatu, a także wbudowanych materiałów i urządzeń, z tym że:
 - a) w przypadku odstąpienia w części – z tytułu gwarancji oraz rękojmi,
 - b) w przypadku odstąpienia w całości – z tytułu rękojmi,
 - 3) uprawnień z tytułu praw autorskich, o których mowa w § 19 poniżej;
 - 4) kar umownych, z tym że:
 - a) Zamawiającemu przysługują kary umowne przewidziane w Umowie, o ile przesłanki do ich naliczenia wystąpiły przed odstąpieniem od Umowy – niezależnie od tego, czy kary te zostały naliczone przed odstąpieniem, z zastrzeżeniem lit b) oraz pkt 2,
 - b) kary umowne za opóźnienie w wykonaniu Umowy lub jej części, określone w § 11 ust. 1 pkt 2, mogą być liczone jedynie za okres do dnia odstąpienia od Umowy oraz zmniejszają wysokość należnej kary umownej za odstąpienie od Umowy,
 - 5) dochodzenia naprawienia szkody.
3. Postanowienia zawarte w niniejszym paragrafie znajdują zastosowanie zarówno w przypadku odstąpienia od Umowy w całości, jak też w części oraz niezależnie od tego, czy odstąpienie zostało dokonane przez Zamawiającego, czy przez Wykonawcę.

§ 16

1. W terminie 7 dni od odstąpienia od Umowy, Wykonawca przy udziale Zamawiającego sporządzi szczegółowy protokół inwentaryzacji robót w toku, zgodnie z ust. 2 i 5.
2. Protokół inwentaryzacji, o którym mowa w ust. 1, zostanie sporządzony zgodnie z następującymi założeniami:
 - 1) wycena poszczególnych elementów nastąpi zgodnie z zasadami określonymi w Umowie dla odbiorów częściowych (o ile zostały przewidziane),
 - 2) w przypadku braku możliwości wyceny zgodnie z pkt 1), zostanie ona dokonana proporcjonalnie do stopnia procentowego zaawansowania prac, z uwzględnieniem wartości Umowy i rozbicia ceny ofertowej (o ile zostało przewidziane); Ustalenie stopnia procentowego zaawansowania prac oznacza porównanie zakresu prac wykonanych z ilością prac niezbędnych do wykonania Umowy w całości,
 - 3) w przypadku gdy wykonane prace obciążone są wadami, ich wartość ulega odpowiedniemu zmniejszeniu.
3. Wykonawca niezwłocznie po odstąpieniu zgłosi Zamawiającemu gotowość odbioru robót przerwanych oraz zabezpieczających oraz zabezpieczy przerwane roboty do momentu przekazania terenu budowy Zamawiającemu.
4. W terminie 7 dni od odstąpienia Wykonawca przekaze teren budowy Zamawiającemu oraz:
 - 1) usunie z terenu budowy na własny koszt i ryzyko urządzenia zaplecza przez niego dostarczone bądź wzniesione oraz niewbudowane materiały i urządzenia,
 - 2) przekaze Zamawiającemu wszystkie dokumenty wykonane w celu realizacji Umowy.
5. Zamawiający zobowiązany jest do dokonania odbioru robót przerwanych i do zapłaty wynagrodzenia za roboty wykonane oraz wbudowane materiały i urządzenia, według stanu na dzień odstąpienia, bez zwrotu za nakłady poniesione na przyszłe wykonanie przedmiotu Umowy.

-
6. Protokół odbioru, o którym mowa w ust. 5, stanowi podstawę do wystawienia faktury. Zapłata wynagrodzenia nastąpi w terminie 30 dni od doręczenia Zamawiającemu prawidłowo wystawionej faktury, z zastrzeżeniem ust. 7.
 7. Do wystawienia faktury oraz jej zapłaty stosuje się postanowienia Umowy dotyczące zapłaty wynagrodzenia na rzecz Podwykonawców i Dalszych Podwykonawców.
 8. Procedura opisana w niniejszym paragrafie znajduje zastosowanie zarówno w przypadku odstąpienia od Umowy w całości, jak też w części oraz niezależnie od tego, czy odstąpienie zostało dokonane przez Zamawiającego, czy przez Wykonawcę.

§ 17

1. Wykonawca udziela Zamawiającemu gwarancji i rękojmi na wykonane roboty oraz materiały i urządzenia na okres miesięcy.
2. Z chwilą zakończenia odbioru końcowego przedmiotu umowy Wykonawca przekaze Zamawiającemu Kartę gwarancyjną zgodną ze wzorem określonym w Załączniku nr 4 do Umowy, co stanowi warunek podpisania końcowego protokołu odbioru przedmiotu umowy.
3. Gwarancja i rękojmia rozpoczyna swój bieg od dnia podpisania protokołu odbioru końcowego przedmiotu umowy.
4. Wykonawca zobowiązany jest niezwłocznie usunąć na swój koszt wszelkie wady, za które odpowiada z tytułu gwarancji lub rękojmi, oraz wszelkie szkody powstałe w związku z tymi wadami, nie później niż w ciągu 20 dni od zgłoszenia przez Zamawiającego.
5. Wykonawca zobowiązuje się przystąpić do usunięcia wady lub usterki w terminie trzech dni roboczych od dnia ich zgłoszenia.
6. Wszelkie koszty związane z wykonywaniem obowiązków gwarancyjnych oraz w ramach rękojmi ponosi Wykonawca.
7. Roszczenia z tytułu gwarancji lub rękojmi mogą być dochodzone także po upływie okresu gwarancji lub rękojmi, jeżeli przed ich upływem Zamawiający zawiadomi Wykonawcę o istnieniu wady.
8. Zamawiającemu przysługują uprawnienia wynikające z rękojmi niezależnie od uprawnień z tytułu gwarancji.
9. W przypadku, gdy Wykonawca nie przystąpi do usuwania lub nie usunie zgłoszonych wad w wyznaczonym terminie, Zamawiający może usunąć je we własnym zakresie lub zlecić podmiotowi trzeciemu bez upoważnienia sądu, a poniesionymi kosztami obciążyć Wykonawcę, przy jednoczesnym zachowaniu udzielonej przez Wykonawcę gwarancji. W takim przypadku Wykonawca nie ma prawa kwestionować wysokości poniesionych przez Zamawiającego kosztów.
10. Obciążenie Wykonawcy kosztami, o których mowa w ust. 9, nie wyłącza obowiązku zapłaty kary umownej, o której mowa w §11 ust. 1 pkt 4.

§ 18

1. Wykonawca zobowiązany jest do posiadania umowy ubezpieczeniowej (ubezpieczenie odpowiedzialności cywilnej), która obejmować będzie odpowiedzialność cywilną Wykonawcy z tytułu szkód wyrządzonych osobom trzecim (szkody majątkowe i na osobie) na sumę co najmniej 200.000,00 zł brutto (słownie: dwieście tysięcy złotych), która jest jednocześnie limitem na jedno i wszystkie zdarzenia.
2. Wykonawca zobowiązuje się do posiadania polisy wskazanej w ust. 1 przez cały okres obowiązywania niniejszej umowy oraz przez okres trwania gwarancji. W celu potwierdzenia ważności ww. umowy ubezpieczenia Wykonawca będzie przysyłał Zamawiającemu potwierdzenia opłacenia każdej kolejnej raty/składki w ciągu 3 dni od terminu jej wymagalności.
3. Umowa ubezpieczenia, wskazana w ust. 1 będzie obejmowała pełną odpowiedzialność ubezpieczyciela. Zamawiający wyklucza możliwość stosowania klauzul ograniczających odpowiedzialność ubezpieczyciela, z tym jednak zastrzeżeniem, iż dopuszcza franszyzę integralną oraz franszyzę redukcyjną w wysokości do 10% wartości szkody lub 1000,00 zł.
4. Umowy ubezpieczenia powinny zapewniać wypłatę odszkodowania płatnego w walucie polskiej, w kwotach koniecznych dla naprawienia całej poniesionej szkody.
5. Żadne zmiany warunków ubezpieczenia nie zostaną dokonane bez zgody Zamawiającego.

-
6. W przypadku naruszenia przez Wykonawcę obowiązku posiadania ubezpieczenia, Zamawiający uprawniony jest do zawarcia odpowiedniej umowy na koszt Wykonawcy.

§ 19

1. Wykonawca w ramach przysługującego wynagrodzenia, określonego w § 7 Umowy przenosi na Zamawiającego autorskie prawa majątkowe do dokumentacji, o której mowa w § 4 ust. 1 pkt 16 powyżej oraz wszelkiej dokumentacji wytworzonej lub powstałej w związku z realizacją Umowy, zwanej dalej Dokumentacją.
2. Przeniesienie autorskich praw majątkowych do Dokumentacji obejmuje wszystkie znane w chwili zawarcia Umowy pola eksploatacji, a więc pól określonych w art. 50 ustawy z dnia 4 lutego 1994 r. o prawie autorskim i prawach pokrewnych (Dz. U. z 2018 r. poz. 1191), oraz inne znane w chwili zawarcia Umowy, co obejmuje w szczególności prawo do:
 - 1) stosowanie, wyświetlanie, przekazywanie i przechowywanie niezależnie od formatu, systemu lub standardu;
 - 2) trwałe lub czasowe utrwalanie lub zwielokrotnianie w całości lub w części, jakimikolwiek środkami i w jakiegokolwiek formie, niezależnie od formatu, systemu lub standardu, w tym wprowadzanie do pamięci komputera/ na serwer, na nośnik danych oraz trwałe lub czasowe utrwalanie lub zwielokrotnianie takich zapisów, włączając w to sporządzanie ich kopii oraz dowolne korzystanie i rozporządzanie tymi kopiami;
 - 3) dokonywanie zmian i modyfikacji w zakresie zmian wynikających z potrzeby zmiany rozwiązań projektowych, zastosowania materiałów, ograniczenia wydatków, zmiany obowiązujących przepisów, itd.
 - 4) Wykonywania utworów zależnych na bazie przekazanej części Dokumentacji.
3. Przeniesienie praw autorskich dokonuje się na czas nieokreślony i jest nieograniczone terytorialnie.
4. Z chwilą dokonania przez Zamawiającego odbioru Dokumentacji Zamawiający w ramach wynagrodzenia przysługującego Wykonawcy nabywa własność nośników, na których Dokumentację utrwalono.
5. W przypadku dochodzenia przez osoby trzecie od Zamawiającego jakichkolwiek roszczeń powstałych chociażby pośrednio w związku z działaniem bądź zaniechaniem Wykonawcy wbrew postanowieniom Umowy, w tym w szczególności roszczeń z tytułu naruszenia praw autorskich, Wykonawca zobowiązuje się niezwłocznie, jednak nie później niż w terminie 30 dni od wezwania ich przez Zamawiającego zwolnić Zamawiającego z całości długu względem tej osoby trzeciej poprzez przejęcie długu lub zapłatę całej należności za Zamawiającego, według wyboru Zamawiającego.
6. W przypadku dochodzenia na drodze sądowej przez osoby trzecie roszczeń wynikających z naruszenia ich praw autorskich przeciwko Zamawiającemu, Wykonawca będzie zobowiązany do przystąpienia w procesie po stronie Zamawiającego i podjęcia wszelkich czynności w celu zwolnienia Zamawiającego z udziału w postępowaniu.
7. W przypadku zgłoszenia przez osobę trzecią roszczeń związanych ze zgodnym z Umową wykonywaniem praw autorskich w niej określonych, Wykonawca zobowiązuje się do niezwłocznego wyjaśnienia zaistniałej sytuacji oraz do wystąpienia przeciwko takim roszczeniom na własny koszt i ryzyko oraz zaspokojenia tych roszczeń w sytuacji, gdy ich zasadność zostanie potwierdzona prawomocnym wyrokiem sądu, jak również do zwrócenia Zamawiającemu całości kosztów pokrytych przez Zamawiającego oraz wszelkich wydatków i opłat, włącznie z kosztami postępowania sądowego i rzeczywiście poniesionymi kosztami obsługi prawnej, poniesionymi przez Zamawiającego w celu odparcia roszczeń w niniejszym zakresie.
8. W przypadku zgłoszenia wobec Zamawiającego przez osoby trzecie roszczeń związanych ze zgodnym z niniejszą umową wykonywaniem praw autorskich w niej określonych, Wykonawca zobowiązuje się do udzielania Zamawiającemu wszelkich informacji niezbędnych do wyjaśnienia zaistniałej sytuacji.

§ 20

1. Ewentualne spory mogące wyniknąć w związku z niniejszą umową strony poddają rozstrzygnięciu Sądowi właściwemu miejscowo ze względu na siedzibę Zamawiającego.
2. Umowę sporządzono w dwóch jednobrzmiących egzemplarzach, po jednym dla każdej ze stron.

WYKONAWCA:

ZAMAWIAJĄCY:

Załączniki:

- nr 1. Szczegółowy opis przedmiotu zamówienia.
- nr 2. Karta Zatwierdzenia Materiałów i Urządzeń - wzór.
- nr 3. Wytyczne wykonania dokumentacji powykonawczej.
- nr 4. Karta gwarancyjna – wzór.
- nr 5. Wykaz wyposażenia i środków trwałych – wzór.

*Budowa ogrodu farmakognostycznego wraz zapleczem oraz pracami towarzyszącymi***KARTA ZATWIERDZENIA MATERIAŁÓW I URZĄDZEŃ**

	Inwestor: UNIWERSYTET MEDYCZNY IM. KAROLA MARCINKOWSKIEGO W POZNANIU		
	Karta Zatwierdzenia Materiałów/Urządzenia		
Numer Karty Zatwierdzeń:			
Rewizja:		Data:	
Miejsce wbudowania:			
Materiał wg Dokumentacji Projektowej:			
Materiał proponowany:			
Załączniki:			
Uzasadnienie zastosowania materiału innego niż w Dokumentacji Projektowej:			
Wykonawca (zgłaszający):			
Akceptacja Projektanta:			
Akceptacja Użytkownika:			
Akceptacja Inspektora Nadzoru Inwestorskiego:			

WYTYCZNE I INSTRUKCJE PRZYGOTOWANIA DOKUMENTACJI POWYKONAWCZEJ DLA:

Budowa ogrodu farmakognostycznego wraz z zapleczem oraz pracami towarzyszącymi

Mając na uwadze ujednoczenie formy przygotowywanej dokumentacji powykonawczej ustala się standardowy wygląd i zawartość dokumentów i całej dokumentacji:

- * Dokumentację należy przygotować w dwóch kompletach, każdy w osobnym segregatorze,
- * Wszystkie dokumenty należy starannie wpiąć w segregator o szerokości grzbietu około 8 cm w kolorze żółtym,
- * Grzbiet segregatora musi być wyposażony w koszulkę, gdyż opis dokumentacji należy włożyć do koszulki,
- * Do frontu segregatora należy przykleić okładkę z opisem dokumentacji,
- * Dokumentacje wszystkich branż należy umieścić w jednym segregatorze, dokonując podziału pomiędzy nimi za pomocą przekładek, wszystkich w tym samym kolorze,
- * Przy znacznej ilości dokumentacji dopuszczalne jest zastosowanie większej ilości segregatorów,
- * Na prawej krawędzi każdej przekładki należy nanieść numer i nazwę właściwej branży,
- * Dokumentacja każdej kolejnej branży musi być wykonana z zastosowaniem takich samych technik opisu (wielkość, rodzaj czcionki, styl),
- * Każda kolejna branża wyposażona ma być w swój własny spis treści i numerację stron,
- * Kolejność wpinania branż:
 - I. Roboty ogólnobudowlane i konstrukcyjne
 - II. Roboty sanitarne
 - III. Roboty elektryczne silnoprądowe
 - IV. Roboty elektryczne niskoprądowe
 - V. Zagospodarowanie terenu,
- * Dokumenty **nie mogą wypadać** a zaciski segregatorów muszą być sprawne. W przypadku wpinania rysunków należy wzmocnić krawędź wpinaną,
- * Sposób opisu grzbietu wskazano na str. 2 (rysunek po stronie lewej),
- * Sposób opisu strony okładki segregatora wskazano na str. 2 (rysunek po stronie prawej),
- * Szczegółową zawartość dokumentacji opisano na str. 3-5,

**Budowa ogrodu
farmakognostycznego
wraz z zapleczem oraz
pracami
towarzyszącymi**

**DOKUMNETACJA
POWYKONAWCZA**

**Inwestor:
Uniwersytet
Medyczny im. Karola
Marcinkowskiego
w Poznaniu**

Wykonawca:

.....
.....
.....
.....

DOKUMENTACJA POWYKONAWCZA

Budowa ogrodu farmakognostycznego wraz z zapleczem oraz pracami towarzyszącymi

INWESTOR: Uniwersytet Medyczny im. Karola Marcinkowskiego w Poznaniu
ul. Fredry 10, 61-701 Poznań

WYKONAWCA:
.....

ADRES:

Poznań, 20...r.

Zawartość dokumentacji każdej z branż

1. **Strona tytułowa** - zgodna z wzorem wskazanym na str. 5

2. **Płyty CD lub DVD** – płyty należy przygotować z podziałem na dwie grupy tematyczne:

a) pierwsza: zawierająca zeskanowaną pełną zawartość dokumentacji w plikach pdf, osobna dla każdej branży, każda kolejna strona powinna stanowić osobny plik zatytułowany w sposób wskazujący na numer strony. W przypadku dokumentacji rysunkowej należy przygotować również wersję edytowalną w formacie dwg.

b) druga: dokumentacja fotograficzna przebiegu prac obejmująca wszystkie prowadzone roboty ze szczególnym uwzględnieniem robót budowlanych ulegających zakryciu lub zanikających.

Dokumentację fotograficzną należy skatalogować wg schematu:

Obiekt – Kondygnacja – Nr pomieszczenia – Branża.

Płyty powinny zostać wpięte do segregatora w sposób trwały, w zamykanej koszulce lub kopercie.

3. **Spis treści** - ze wskazaniem lokalizacji, na której stronie znajduje się dany dokument (wszystkie strony dokumentacji należy ponumerować – osobno każdą branżę),

4. **Oświadczenia kierownika robót/budowy właściwej branży, że:**

- roboty we wskazanym zakresie zostały wykonane zgodnie z obowiązującymi przepisami oraz Polskimi Normami,
- zastosowane materiały posiadają aktualne dokumenty dopuszczające od stosowania na terenie Polski,
- wykonane przejścia ppoż. zostały wykonane zgodnie z obowiązującymi przepisami oraz sztuką budowlaną, do oświadczenia należy dołączyć wykaz typów i lokalizacji zastosowanych przejść,
- powstałe w wyniku realizacji zadania odpady zostały zagospodarowane zgodnie z wymogami przywołanej w tym miejscu Ustawy,
- potwierdzenie, że obszar wykonywanych robót doprowadzono do należytego stanu i porządku.

5. **Kopia uprawnień kierownika** – potwierdzona za zgodność z oryginałem,

6. **Zaświadczenie o członkostwie kierownika w Izbie Inżynierów** – potwierdzone za zgodność oryginałem,

7. **Rysunki** z naniesionymi w kolorze czerwonymi zmianami w stosunku do dokumentacji oryginalnej, na każdym rysunku musi znajdować się pieczęć i podpis kierownika budowy/robót.

8. **Wykaz zastosowanych materiałów** – zgodnie z wytycznymi:

Lp.	Rodzaj materiału	Lokalizacja	Producent	Nazwa własna / nr katalogowy	Wymiary	Kolor
-----	------------------	-------------	-----------	------------------------------	---------	-------

9. **Dokumentacja materiałowa**

- aktualne karty katalogowe, atesty, certyfikaty, deklaracje zgodności, aprobaty techniczne zastosowanych materiałów budowlanych i instalacyjnych,
- w przypadku aprobaty technicznej należy zamieścić tylko pierwszą stronę aprobaty,

10. **Protokoły**

- protokoły robót ulegających zakryciu,
- protokoły prób szczelności przewodu,
- protokoły rozruchu,
- protokoły prób ciśnieniowych,
- protokoły z pomiarów natężenia oświetlenia,
- protokoły z pomiarów rezystancji izolacji kabli i przewodów.
- Dokumentacja Techniczno-Ruchowa,

- Budowa ogrodu farmakognostycznego wraz z zapleczem oraz pracami towarzyszącymi
 - protokoły szkolenia personelu,
 - protokoły serwisowania urządzeń,
 - protokoły kominiarskie,
 - itp.

Przed każdą z grup protokołów prób, rozruchu i pomiarów należy zamieścić aktualne uprawnienia osoby/osób dokonujących pomiarów oraz świadectwo kalibracji/wzorcowania urządzenia pomiarowego.

11. Instrukcje

Instrukcja użytkownika obiektu (w zakresie realizowanego zadania) zawierająca instrukcje producenta dotyczące obsługi i konserwacji, demontażu oraz montażu, z harmonogramem realizacji wszystkich wymaganych przeglądów serwisowych w okresie gwarancji.

12. Harmonogram przeglądów serwisowych

Harmonogram powinien uwzględniać wszystkie przeglądy serwisowe urządzeń wbudowanych podczas realizacji zadania oraz przeglądy okresowe wynikające z ustawy Prawo Budowlane. Zestawienie należy wykonać w formie tabelarycznej wg poniższego wzoru, z oznaczeniem zobowiązanego do wykonania przeglądu.

Lp.	Branża	Zakres przeglądu	częstotliwość przeglądu					20... r.												kolejne lata				
			codziennie	co 7 dni	co miesiąc	co pół roku	co rok	co 5 lat	styczeń	luty	marzec	kwiecień	maj	czerwiec	lipiec	sierpień	wrzesień	październik	listopad	grudzień	styczeń	luty	..	
1.																								
2.																								
3.																								
...																								

Legenda:

U - Wykonuje Użytkownik

W - Wykonuje upoważniony przedstawiciel Wykonawcy

DOKUMENTACJA POWYKONAWCZA

***Budowa ogrodu farmakognostycznego wraz z zapleczem oraz
pracami towarzyszącymi***

INWESTOR: Uniwersytet Medyczny im. Karola Marcinkowskiego w Poznaniu
ul. Fredry 10, 61-701 Poznań

WYKONAWCA:

ADRES:

BRANŻA:

.....

KARTA GWARANCYJNA

określająca uprawnienia Zamawiającego (Użytkownika) z tytułu gwarancji jakości
Gwarant :

.....
.....

Upoważniony:

**Uniwersytet Medyczny im. Karola Marcinkowskiego w Poznaniu; ul Fredry 10, 61-701
Poznań**

1. Przedmiotem karty gwarancyjnej jest:

.....
.....

2. Nazwa budowy:

Budowa ogrodu farmakognostycznego wraz z zapleczem oraz pracami towarzyszącymi

3. Nazwa miejscowości, ulicy i nr posesji:

**Poznań, teren pomiędzy ulicami Karpia, Naramowicką i Lechicką na działce o numerze
ewidencyjnym 80/12, arkusz 11, obręb 50 (Naramowice)**

4. Data przekazania Przedmiotu Umowy do użytku:

Dzień -..... miesiąc -.....rok-.....

5. Ogólne warunki gwarancji jakości:

- 5.1. Gwarant oświadcza, że objęte niniejszą kartą gwarancyjną roboty budowlane zostały wykonane zgodnie ze zleceniem/umową, zasadami wiedzy technicznej i przepisami techniczno – budowlanymi.
- 5.2. Gwarant zobowiązuje się do nieodpłatnego usunięcia wad oraz szkód powstałych w wyniku zaistnienia wad zgłoszonych do niego na piśmie (pismo, fax, e-mail) podającym rodzaj wady i ewentualną przyczynę w okresie trwania gwarancji jakości, określonych w pkt. 6.
- 5.3. Gwarant zobowiązuje się do wykonania napraw w okresie gwarancji w najkrótszym możliwym terminie uwzględniającym techniczne możliwości ich usunięcia, jednak nie dłuższym, niż 20 dni od daty ich zgłoszenia przez Zamawiającego.
- 5.4. Stwierdzenie usunięcia wad nie może nastąpić później niż w terminach podanych w pkt. 5.3.
- 5.5. Wszelkie zarysowania powstałe na ścianach wykonanych w systemie suchej zabudowy uznaje się jako wadę wykonawczą, podlegającą naprawom gwarancyjnym na warunkach ujętych w niniejszym opracowaniu.
- 5.6. Gwarant zobowiązuje się do niezwłocznego zabezpieczenia uszkodzonego elementu, tak aby zapobiec powiększaniu się zakresu ewentualnych zniszczeń powstałych w wyniku uszkodzenia ww. elementu.
- 5.7. Jeżeli wada fizyczna elementu przedmiotu gwarancji o dłuższym okresie gwarancji spowodowała uszkodzenie elementu, dla którego okres gwarancji już upłynął, Gwarant zobowiązuje się do nieodpłatnego usunięcia wad w obu elementach.
- 5.8. W przypadku ujawnienia się w okresie gwarancyjnym wady, okres gwarancji jakości zostaje przedłużony o okres od momentu zgłoszenia wady do momentu jej

KARTA GWARANCYJNA

skutecznego usunięcia, a w przypadkach wymiany urządzeń bądź elementów okres gwarancji jakości dla tych usuniętych wad biegnie od nowa od daty usunięcia wady. Nie podlegają uprawnieniom z tytułu gwarancji wady powstałe na skutek:

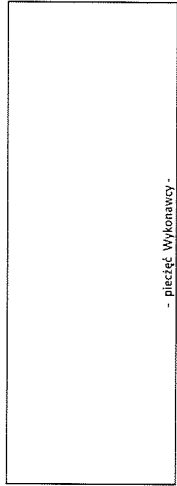
- 1) siły wyższej, przez co strony rozumieją: stan wojny, stan klęski żywiołowej i strajk generalny,
 - 2) szkód wynikłych z winy Użytkownika, a szczególnie użytkownika przedmiotu gwarancji w sposób niezgodny z instrukcją lub zasadami eksploatacji i użytkowania.
6. Czas trwania gwarancji za wady jakościowe, liczony od daty odbioru ostatecznego przez Zamawiającego (Użytkownika) wynika z okresu niezbędnego do ujawnienia się lub wykrycia wady, nie określa natomiast trwałości przedmiotu gwarancji i wmontowanych urządzeń.
7. W celu umożliwienia kwalifikacji zgłoszonych wad, przyczyn ich powstania i sposobu usunięcia Zamawiający (Użytkownik) zobowiązuje się do przechowywania otrzymanych od Gwaranta dokumentów związanych z prawidłowym użytkowaniem i eksploatacją przedmiotu gwarancji, zawartych w dokumentacji powykonawczej.
Czas gwarancji wynosi: Gwarancja obejmuje wszelkie prace oraz materiały i urządzenia.
8. Gwarant nie odpowiada za wady powstałe w wyniku zwłoki w zawiadomieniu go o wadzie, jeżeli wada ta spowodowała inne wady (uszkodzenia), których można było uniknąć, gdyby w terminie zawiadomiono Gwaranta o zaistniałej wadzie.
9. Gwarant jest odpowiedzialny za wszelkie szkody i straty, które spowodował w czasie prac nad usuwaniem wad lub wykonania swoich zobowiązań zawartych w Umowie w związku z usuwaniem wad.
10. Utraty gwarancji nie powoduje:
- 1) umieszczenie na ścianach lub zabudowach systemowych, zawiesi lub innych elementów mocujących wyposażenie użytkowe pomieszczeń o masie nie przekraczającej nośności podłoża, którą Gwarant jest zobowiązany wskazać w dokumentacji powykonawczej,
 - 2) umieszczenie na stolarce okiennie-drzwiowej, elementów wyposażenia użytkowego związanego m.in. z systemem informacji wizualnej lub elementami przysłaniania światła.

WYKONAWCA (GWARANT)

.....
/ podpis i pieczęćka/

Warunki gwarancji przyjął:
INWESTOR (UŻYTKOWNIK)

.....
/ podpis i pieczęćka/



Załącznik nr 5 do umowy

WYKAZ WYPOSAŻENIA I ŚRODKÓW TRWAŁYCH

- Pleceń. Wykonawcy -

Budowa:

Zamawiający:

Lp.	Symbol wg KŚT	Nazwa środka	Opis			Ilość szt.	Koszt			
			Producent	Typ/Model/System	Nr. fabryczny		Miejsce wbudowania	netto	VAT	brutto
1	2	3	4	5	6	7	8	9	10	11
1										
2										
3										
4										
5										
6										
7										
8										
9										
10										
11										
12										
13										
14										

Data opracowania:

Sporządził:

Sprawdził:

WYKAZ ZREALIZOWANYCH ZAMÓWIEŃ

(wg § 2 ust. 4 pkt 1) Rozp. Prezesa Rady Ministrów z dn. 26.07.2016 w sprawie rodzajów dokumentów, jakich może żądać zamawiający od wykonawcy oraz form, w jakich te dokumenty mogą być składane – Dz.U. z 2016 r. poz. 1126 ze zm.)

L.p.	Zamawiający	Okres realizacji	Nazwa zadania, Adres realizacji	Rodzaj wykonywanych robót	Wartość robót
1.					
2.					
3.					

.....
(data i podpis wykonawcy)

