

Projekt do zgłoszenia robót budowlanych

**„Modernizacja kaplicy na cmentarzu komunalnym przy ul. Bema
w Boguszowie-Gorcach wraz z niezbędnym zagospodarowaniem”**

w ramach zadania:

„Rewitalizacja cmentarza przy ul. Bema w Boguszowie-Gorcach”

Obiekt: Kaplica cmentarna

Adres: dz. nr 176, obr. nr 7 Kuźnice Świdnickie, ul. Bema,
58-370 Boguszów-Gorce

Inwestor: Gmina Miasto Boguszów-Gorce

Plac Odrodzenia 1, 58-370 Boguszów-Gorce

Autor opracowania	Nr uprawnień	Branża	Podpis
mgr inż. Andrzej Steczeń	UAN.V-7342/3/84/92	budowlana	

Wałbrzych, 10 kwietnia 2024 r.

ZAWARTOŚĆ OPRACOWANIA

I. Oświadczenie projektanta

II. Część projektowa

1. Podstawa opracowania	4
2. Zakres i cel opracowania.....	4
3. Dane ogólne.....	4
4. Opis stanu istniejącego.....	5
5. Opis przyjętych rozwiązań	6
6. Wykonanie i odbiór robót.	910

~~IV.~~III. Dokumentacja fotograficzna

~~V.~~IV. Wytyczne do planu BIOZ

~~VI.~~V. Rysunki

Wałbrzych dnia 10.04.2024 r.

Andrzej Steczeń

UAN.V-7342/3/84/92

(nr uprawnień)

DOŚ/BO/1543/01

(nr członkowski izby zawodowej)

O Ś W I A D C Z E N I E

Projektanta sporządzającego projekt do zgłoszenia robót budowlanych

Zgodnie z przepisami ustawy z dnia 7 lipca 1994 r. Prawo budowlane (tj. Dz. U. z 2020 r., poz. 1333 z późn. zm.) niniejszym oświadczam, że projekt:

:

Pn.: "Modernizacja kaplicy na cmentarzu komunalnym przy ul. Bema
w Boguszowie-Gorcach wraz z niezbędnym zagospodarowaniem".

Sporządzony w dniu:10.04.2024 r.....

dla:Gminy Miasta Boguszków-Gorce.....

został wykonany zgodnie z obowiązującymi przepisami oraz zasadami wiedzy technicznej.

(podpis)

1. Podstawa opracowania

Niniejszy projekt opracowany został na zlecenie inwestora – Gminy Miasto Boguszów-Gorce w oparciu o jego wytyczne uwzględniając obowiązujące normy oraz przepisy prawa. W ramach prac przeprowadzono wizję lokalną oraz dokonano niezbędnych pomiarów i analiz.

2. Zakres i cel opracowania

Opracowanie obejmuje swoim zakresem remont kaplicy cmentarnej wraz z niezbędnymi zagospodarowaniem poprzez:

- przebudowę placu przed wejściem do kaplicy,
- wymianę nawierzchni dojścia wokół budynku,
- wymianę stolarki okiennej i drzwiowej,
- wymiana parapetów,
- oczyszczenie elewacji z cegły wraz z uzupełnieniem ubytków i spoin,
- wykonanie nowego pokrycia dachowego z płaskich paneli dachowych matowych na rąbek stojący w kolorze antracyt RAL 7016 wraz z niezbędnym remontem elementów konstrukcji dachu i wykonaniem nowych obróbek,
- wymiana drenażu opaskowego wzdłuż ściany bocznej od strony cmentarza wraz z wykonaniem izolacji pionowej wokół budynku,
- wymianę rynien i rur spustowych,
- wymianę instalacji elektrycznej wraz z montażem oświetlenia wewnętrznego,
- wykonanie przepierzenia w kaplicy,
- dostawę nowych ławek, półek, szafek, nagłośnienia, wieszaków na kwiaty, ołtarza i katafalku,
- wykonanie nowej posadzki,
- wykonanie nowych tynków wewnętrznych wraz z malowaniem po uprzednim usunięciu starego tynku,
- zamontowanie w dachu systemowej wyrzutni powietrza,
- montaż tablic informacyjnych o przyznanej dofinansowaniu zgodnie z wytycznymi instytucji dofinansującej zadanie.

3. Dane ogólne

- Ochrona zabytków: Cmentarz komunalny, na którym zlokalizowana jest kaplica ujęty jest w ewidencji zabytków.
- Planowanie przestrzenne: Uchwała nr XLII/270/14 Rady Miejskiej w Boguszowie-Gorcach z dnia 29 maja 2014 r. w sprawie uchwalenia miejscowego planu zagospodarowania przestrzennego dla rejonu Kuźnic Świdnickich w mieście Boguszów-Gorce

§ 28.

1. Teren kategorii „ZCC”, oznaczony symbolem „ZCC1”, przeznacza się dla cmentarza oraz zieleni urządzonej.
2. Na terenie „ZCC1” zakazuje się lokalizacji budynków.
3. Na terenie „ZCC1” zakazuje się lokalizacji miejsc do parkowania pojazdów samochodowych.
4. Na terenie „ZCC1” powierzchnia biologicznie czynna nie może zajmować mniej niż 10% powierzchni działki budowlanej.
5. Jeżeli parametr, o którym mowa w poprzednim ustępie, nie został dotrzymany przed wejściem w życie planu miejscowego, dopuszcza się pomniejszenie powierzchni biologicznie czynnej na danej działce budowlanej o nie więcej niż 10% w stosunku do stanu w dniu wejścia w życie planu miejscowego.

W ramach modernizacji zaplanowano roboty zgodnie z art. 3 pkt 8 Prawa budowlanego, tj. wykonane zostaną prace polegające na odtworzeniu stanu pierwotnego, a niestanowiące bieżącej konserwacji, przy czym zastosowane zostaną wyroby budowlane inne niż użyto w stanie pierwotnym. Parametry obiektu budowlanego nie ulegną zmianie, a jedynie elementy zostaną odtworzone z wyrobów budowlanych innych niż użyto pierwotnie.

– Ochrona środowiska:

- Modernizacja nie wpłynie na pogorszenie stanu środowiska.
- Obszar oddziaływania inwestycji ogranicza się jedynie do granic nieruchomości.
- Zamierzenie nie jest przedsięwzięciem mogąącym zawsze znacząco oddziaływać na środowisko. Inwestycja nie jest przedsięwzięciem mogąącym potencjalnie znacząco oddziaływać na środowisko. Przedsięwzięcie nie wymaga przeprowadzenia oceny oddziaływania na środowisko oraz oceny oddziaływania na obszar Natura 2000 (zgodnie z art. 59 ustawy z dnia 3 października 2008 r. o udostępnianiu informacji o środowisku i jego ochronie, udziale społeczeństwa w ochronie środowiska oraz o ocenach oddziaływania na środowisko).

4. Opis stanu istniejącego

Powstanie budynku kaplicy datuje się na początek XX w. Budynek jednokondygnacyjny, niepodpiwniczony, kryty dachem spadzistym o niskim kącie nachylenia połaci, symetrycznym, pokrytym blachodachówką. Budynek nieocieplony, niepodłączony do sieci kanalizacji sanitarnej i sieci wodociągowej. Budynek przyłączony do sieci elektrycznej.

Budynek murowany z cegły w technologii tradycyjnej, nieotynkowany – cegła pomalowana wtórnie na biało, posiada otwory okienne i otwór drzwiowy. Obiekt składa się z 1 strefy.

Dokumentacja fotograficzna obiektu została przedstawiony na załączniku

5. Opis przyjętych rozwiązań

Przed przystąpieniem do robót należy wykonać prace przygotowawcze związane z pomiarami, organizacją robót, ustaleniem miejsc do odkładania ziemi rodzimej i jej wywozu, etc.

Roboty zewnętrzne wykonywać w dniach bezdeszczowych. Należy dokonać wszelkich niezbędnych rozbiórek. Prace renowacyjne w kaplicy można rozpocząć po wykonaniu remontu dachu. Po przystąpieniu do prac związanych z modernizacją dachu należy wezwać projektanta w celu potwierdzenia nośności konstrukcji dachu.

5.1. Dach

- a) rozbiórka istniejącego pokrycia z blachy wraz z łatami drewnianymi dachu i wtórnego daszku z poliwęglanu,
- b) rozbiórka obróbek blacharskich i rynien z rurami spustowymi,
- c) impregnacja konstrukcji środkiem owadobójczym, grzybobójczym i ogniochronnym wraz z ewentualną naprawą uszkodzonych fragmentów konstrukcji dachu,
- d) wyrównanie powierzchni połaci dachowych poprzez nadbicie dwustronnie na krokwiach desek gr. min. 32mm,
- e) wymiana rynien (120 mm) i rur spustowych (100 mm) na z blachy stalowej, ocynkowanej gr. 0.55-0.6 mm powlekanej w kolorze w kolorze matowym antracyt RAL 7016 wpiętych do kanalizacji deszczowej,
- f) wymiana obróbek blacharskich wraz z wykonaniem obróbek na styku połaci dachowych ze ścianami elewacji budynku oraz wiatrownic z blachy stalowej, ocynkowanej, powlekanej w kolorze w kolorze antracyt RAL 7016,
- g) wykonanie pełnego deskowania z desek gr. 25 mm z impregnowanej tarcicy kl. III, malowane w kolorze w kolorze matowym antracyt RAL 7016,
- h) wykonanie izolacji z papy,
- i) z uwagi na mały kąt nachylenia połaci dachowych brak jest możliwości wykonania pokrycia z dachówki ceramicznej, w związku z powyższym zaprojektowano wykonanie nowego pokrycia dachowego (w miejscu wtórnego pokrycia z blachodachówki) z płaskich paneli dachowych

poliuretanowych, matowych na rąbek stojący ok. 25 mm, w kolorze antracyt RAL 7016, gr. min. 0,5 mm, zakończonych gąsiorem systemowym,

j) w połaci dachu zamontować systemową wyrzutnię powietrza min. 40x40 cm lub fi 30 cm w kolorze matowym antracyt RAL 7016,

5.2. Plac przed kaplicą

a) rozbiórka istniejącej nawierzchni z kostki betonowej wraz z obrzeżami i betonowymi schodkami i podjazdem dla niepełnosprawnych,

b) rozbiórka istniejącej podbudowy,

c) wykonać nawierzchnię z płyt granitowych 50x50x6 cm szarych, ciętych, antypoślizgowych, płomieniowanych na podsypce cementowo-piaskowej gr. 4 cm, kruszywie łamanym stabilizowanym mechanicznie 0/31,5 mm gr. 10 cm, 31,5/63 mm gr. 10 cm i piasku gr. 10 cm wraz ze schodkami, zgodnie z załącznikiem graficznym

d) całość wykończyć obrzeżem granitowym ciętym o wymiarach 6x20 cm na ławie betonowej z oporem z betonu C12/15,

e) wykonać dostawę i montaż 3 ławek konstrukcję których tworzą dwa stelaże z metalu (malowane proszkowo na kolor antracyt RAL 7016. Siedzisko i oparcie tworzą deski drewniane (np. sosnowe, świerkowe, jesionowe). Deski zabezpieczyć przed działaniem warunków atmosferycznych i zaimpregnować środkiem grzybobójczym, następnie pomalować podkładową farbą do drewna używanego na powietrzu i dwukrotnie lakierem (kolor palisander). Łączniki wykonane mają być są ze stali nierdzewnej. Całość zakotwić jest w gruncie przy pomocy fundamentów betonowych zgodnie z zaleceniami producenta. Wymiary długość min. 1,8 m szerokość min. 0,8 m wysokość min. 0,85 m.

f) wykonanie nowej nawierzchni zgodnie z załącznikiem graficznym,

5.3. Elewacja

a) oczyszczenie elewacji z cegły ze starej, wtórnej farby wraz z uzupełnieniem ubytków i spoin,

b) zaimpregnowanie ścian preparatem hydrofobowym.

5.4. Tynki, sufity i roboty wewnętrzne

a) odbicie istniejących tynków wewnętrznych,

b) wykonanie nowych tynków wewnętrznych cementowo-wapiennych kat. III,

c) impregnacja powierzchni tynków roztworem do hydrofobizacji,

d) wykonanie przepierzenia z płyt gk na ruszcie metalowym do wysokości krawędzi górnej otworu okiennego zgodnie z załącznikiem graficznym,

- e) malowanie dwukrotne powierzchni tynków ścian i sufitu farbami emulsyjnymi w kolorze białym (ściany na elewacjach bocznych i frontowej) oraz w kolorze szarym RAL 7037 (ściana na elewacji tylnej wraz z przepierzeniem),
- f) wymienić instalację elektryczną w całym obiekcie wraz z wymianą skrzynki bezpiecznikowej. Przewody prowadzić podtynkowo. Wykonać wymianę gniazdek wtykowych, przełączników oraz oświetlenia.
- g) wymiana instalacji oświetlenia wewnętrznego (4 x kinkiet ścienny LED, 1 x lampa wisząca LED) – rodzaj zastosowanych opraw do uzgodnienia z zamawiającym na etapie wykonawczym
- h) wymiana instalacji gniazd wtykowych ogólnego przeznaczenia wraz z montażem nowych gniazd w ilości co najmniej 6 szt. 230V ze stykiem ochronnym,
- i) należy zastosować osprzęt podtynkowy, a wszelkie przewody prowadzić podtynkowo – nie dopuszcza się stosowania korytek.

5.5. Posadzki

- a) rozebranie istniejących warstw posadzkowych na grubość 30 cm,
- b) izolacja pionowa odkrytych części ścian,
- c) wykonanie warstwy piasku gr. 10 cm,
- d) wykonanie podbudowy z betonu C12/15 gr. 10 cm,
- e) izolacja podposadzkowa z wywiniciem na ścianę (grunt, papa, folia),
- f) izolacja z płyt styropianowych podposadzkowych gr. 3 cm,
- g) wykonanie jastrychu cementowego - wylewka zbrojona zbrojeniem rozproszonym (włókna syntetyczne - gr. 6 cm,
- h) wykonanie posadzki z płyt granitowych, szarych, płomieniowanych, antypoślizgowych o wymiarach 60x60x2,
- i) wykonanie granitowego cokołu wysokości 10 cm w kolorze jak posadzka.

5.6. Stolarka okienna i drzwiowa

- a) zdemontować istniejącą stolarkę okienną i drzwiową wraz z ościeżnicami, parapetami i okiennicami,
- b) zamontować stolarkę okienną zespoloną z zastosowaniem okien drewnianych, dwuskrzydłowych z ruchomym słupkiem, rozwierno-uchylnych z zachowaniem istniejącego podziału w kolorze antracyt RAL 7016 wraz z okuciami,
- c) należy zastosować szyby bezpieczne, antywłamaniowe,
- d) zastosować nawietrzaki okienne,
- e) należy wykonać parapety wewnętrzne z płyt granitowych, gładkich gr. 2 cm,
- f) należy wykonać parapety zewnętrzne z blachy powlekanej – jak obróbki,

- g) drzwi zewnętrzne, wejściowe, antywłamaniowe, drewniane, płycinowe, dwuskrzydłowe w kolorze antracyt RAL 7016 wraz z okuciami i ościeżnicą, zamykane na klucz wraz z naświetlem z szyb bezpiecznych, antywłamaniowych zgodnie z załącznikiem graficznym.

5.5. Izolacja powierzchniowa ścian fundamentowych

- a) odkopanie istniejących ścian fundamentowych z zewnątrz wraz z demontażem starego drenażu,
- b) oczyszczenie ścian fundamentowych wraz z wykonaniem tynku cementowego,
- c) izolacja pionowa, powłokowa, przeciwwilgociowa, zabezpieczona folią kubełkową,
- d) ułożenie nowej rury drenarskiej fi 100 od strony cmentarza i elewacji tylnej wraz z wpięciem do istniejącej studzienki kanalizacyjnej wraz z wykonaniem warstw drenażowych,
- e) wykonać opaskę z płyt granitowych 50x50x6 cm szara, cięta, antypoślizgowa, płomieniowana na podsypce cementowo piaskowej gr. 4 cm, kruszywie łamanym stabilizowanym mechanicznie 0/31,5mm gr.10 cm i piasku gr. 10 cm od strony ulicy i na kruszywie łamanym jw. do głębokości posadowienia rury drenarskiej.
- f) całość wykończyć obrzeżem granitowym ciętym o wymiarach 6x20 cm na ławie betonowej z oporem z betonu C12/15,

5.7. Wyposażenie:

- a) głośnik przenośny, bezprzewodowy z mikrofonem przenośnym, bezprzewodowym, wraz ze stojakiem zintegrowane w systemie Bluetooth, min. IP67, min. 200 W
- b) należy wykonać nowy katafalk, mównicę i ołtarz z czarnego granitu – parametry i lokalizację ustalić z użytkownikiem na etapie wykonawczym,
- c) należy dostarczyć 2 świeczniki zgodnie z wytycznymi użytkownika,
- d) dostawa i montaż szafy zamykanej za przepierzeniem, wieszaka na ubrania oraz półek – zgodnie z wytycznymi użytkownika,
- e) dostawa i montaż na ścianach wieszaków na kwiaty
- f) po dwóch stronach od wejścia, symetrycznie, do wysokości przepierzenia ustawić ławki drewniane z oparciem, szare w kolorze RAL 7037, szer. min. 45 cm,
- g) wykonać i zamontować tablicę informacyjną zgodnie z wytycznymi instytucji dofinansowującej na ogrodzeniu cmentarza.

6. Wykonanie i odbiór robót.

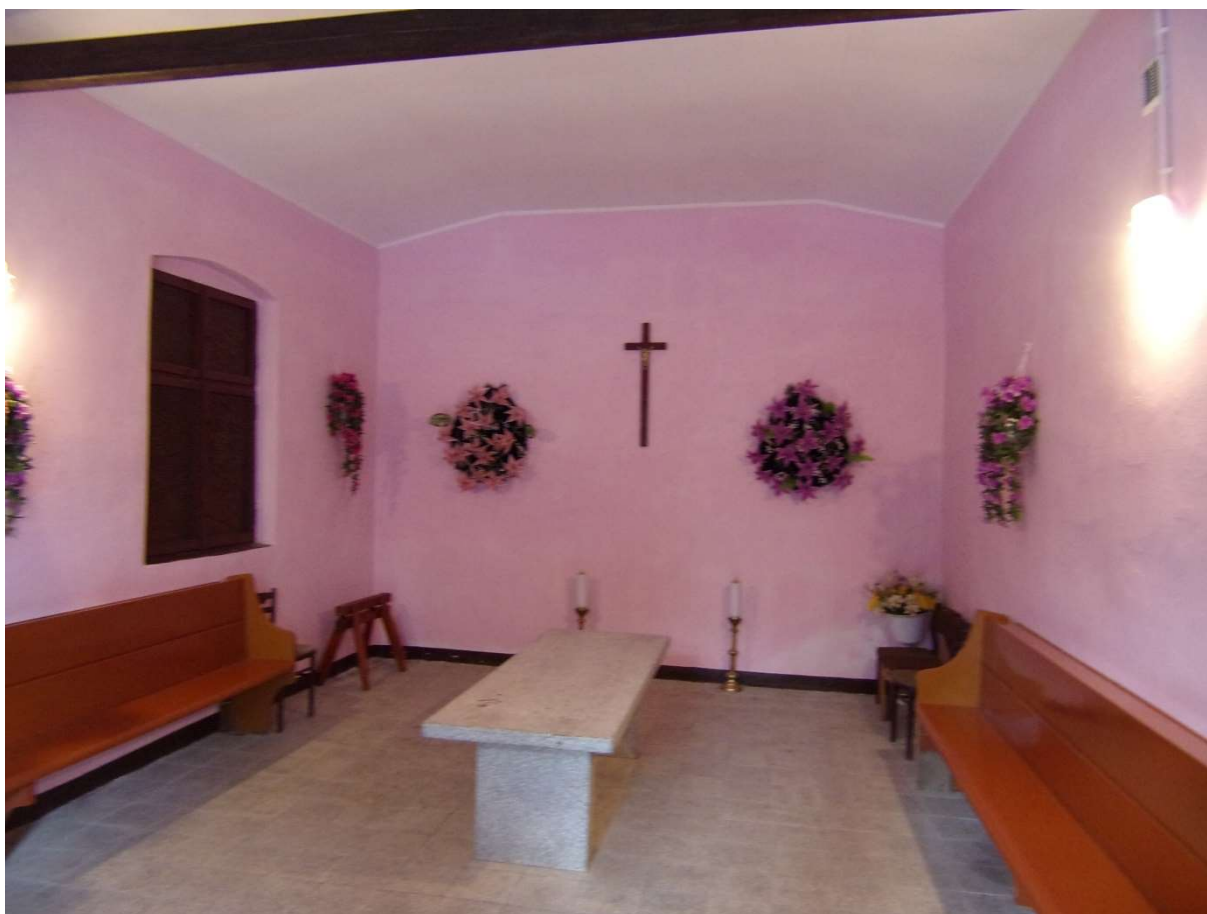
- Należy wykonać niezbędne rozbiórki.
- Odpady należy zutylizować zgodnie z obowiązującymi przepisami.

- Wszystkie wymiary nowych elementów należy sprawdzić na roboczo ze stanem rzeczywistym.
- Ze szczególną ostrożnością należy wykonywać prace w pobliżu wszelkich instalacji przebiegających w zagospodarowywanym terenie, zwłaszcza sieci telekomunikacyjnej, gazowej, kanalizacji deszczowej oraz wodociągowej, w sposób wykluczający ich uszkodzenie oraz w porozumieniu i pod nadzorem właścicieli lub zarządcy sieci.
- Wszelkie prace w odległości 1m od sieci należy wykonywać bez użycia sprzętów mechanicznych.
- Roboty należy wykonać zgodnie z niniejszym projektem, „Warunkami technicznymi wykonania i odbioru robót budowlano-montażowych” oraz zgodnie z przepisami branżowymi, BHP i p.poż..
- Wszelkie uszkodzenia, powstałe w trakcie wykonania robót – naprawić.
- Wykonanie robót należy zlecić osobie, firmie, posiadającej odpowiednie kwalifikacje i uprawnienia.
- Roboty należy prowadzić pod nadzorem osób uprawnionych do pełnienia samodzielnych funkcji technicznych w budownictwie.
- Jakiegokolwiek nazwy marek (nazwy własne) użyte w dokumentacji uważane są jako definicje standardu. Dopuszcza się użycie innych materiałów o przedstawionym standardzie. Należy rozumieć, że po przywołanej nazwie marki umieszczone są słowa „lub równoważne”.
- wszelkie sprzęty i elementy wyposażenia muszą posiadać właściwe, wymagane przepisami certyfikaty bezpieczeństwa oraz wszelkie niezbędne atesty, muszą być dopuszczone do obrotu i stosowania w budownictwie,
- wszelkie sprzęty oraz elementy należy montować zgodnie z wytycznymi producenta/producentów,
- należy postępować z wytycznymi specyfikacji urządzeń zamieszczona w kartach katalogowych produktów,
- dopuszcza się stosowanie/instalowanie/montowanie odmiennych rozwiązań technicznych pod warunkiem uzyskania takich samych parametrów wytrzymałościowych, właściwości fizycznych, parametrów bezpieczeństwa oraz innych walorów zgodnych z dobranymi w projekcie
- roboty ziemne pod ułożenie przewodów kanalizacyjnych należy wykonać zgodnie z normą PN-B-10736 oraz PN-EN 1610.









Wytyczne do planu BIOZ

PRZEDMIOT OPRACOWANIA

Modernizacja kaplicy na cmentarzu komunalnym przy ul. Bema w Boguszowie-Gorcach wraz z niezbędnym zagospodarowaniem

Zakres robót dla zamierzenia oraz kolejność realizacji poszczególnych robót

- wydzielenie obszaru którym będą prowadzone roboty budowlane
- roboty zabezpieczające
- roboty rozbiórkowe
- roboty dekarские
- roboty murarskie i tynkarskie
- roboty szpachlarskie i malarskie
- roboty montażowe
- roboty elektryczne
- roboty ogólnobudowlane związane z wykończeniem wnętrz

Wykaz istniejących obiektów budowlanych

- Budynek kaplicy i jego otoczenie

Wykaz istniejących elementów budynku które mogą stwarzać zagrożenie bezpieczeństwa zdrowia i ludzi.

Na terenie przeznaczonym pod inwestycję nie istnieją żadne elementy, które mogą stwarzać szczególne zagrożenie bezpieczeństwa i zdrowia ludzi. Najpoważniejszym zagrożeniem jest istniejąca instalacja elektryczna.

Wskazanie dotyczące przewidywanych zagrożeń występujących podczas realizacji robót budowlanych, określające skalę i rodzaj zagrożeń oraz miejsce i czas ich występowania.

- roboty rozbiórkowe
- roboty dekarские
- roboty murarskie i tynkarskie
- roboty montażowe
- roboty instalacyjne
- roboty elektryczne

Wskazanie sposobu prowadzenia instruktażu pracowników przed przystąpieniem do realizacji robót szczególnie niebezpiecznych.

Przed przystąpieniem do robót pracownicy nadzoru budowy są zobowiązani do udzielenia podległym pracownikom instruktażu stanowiskowego ze szczególnym uwzględnieniem tematyki bezpieczeństwa przy w/w pracach. Szkolenie należy udokumentować na piśmie. Instruktaż powinny przeprowadzić osoby posiadające ukończony kurs metodyki prowadzenia instruktaży stanowiskowych. Pracownikom należy zapewnić dostęp do stałego korzystania z instrukcji bezpieczeństwa (lub dokumentacji producenta tzw. DTR) dotyczących obsługi maszyn i urządzeń technicznych oraz kart charakterystyki materiałów (ze

szczególnym uwzględnieniem materiałów niebezpiecznych – dla wyrobów chemicznych). W udzielonym instruktażu stanowiskowym należy przedstawić poszczególnym zespołom:

- kolejność wykonywanych zadań
- imienny podział pracy
- wymagania bezpieczeństwa przy poszczególnych czynnościach

Wskazanie środków technicznych i organizacyjnych zapobiegających niebezpieczeństwom wynikającym z wykonywania robót budowlanych w strefach szczególnego zagrożenia zdrowia lub ich sąsiedztwie, w tym zapewniających bezpieczną i sprawną komunikację, umożliwiającą szybką ewakuację na wypadek pożaru, awarii i innych zagrożeń.

Obszar prowadzenia robót należy ogrodzić i odpowiednio oznakować umieszczając w miejscach tego wymagających odpowiednie tablice ostrzegawcze. Miejsca składowania materiałów należy tak wyznaczyć aby zapewnić przejścia zapewniające swobodny dostęp do materiałów oraz by nie kolidowały z drogami ewakuacyjnymi i przejściami do rozdzielni elektrycznych. Należy zapewnić odpowiednie zaplecze socjalne zgodnie z obowiązującymi przepisami oraz wyposażać je w punkt pierwszej pomocy oraz gablotę ze sprzętem gaśniczym, instrukcją alarmową i wykazem telefonów alarmowych. Przewody elektryczne należy rozprowadzić w sposób chroniący je przed możliwością mechanicznego uszkodzenia złącza i wtyki oraz przed wilgocią. Rozdzielnie elektryczne powinny być oznakowane zgodnie z przepisami i umieszczone w miejscach łatwo dostępnych dla pracowników.

Zakres robót budowlanych, których charakter, organizacja lub miejsce prowadzenia stwarza szczególnie wysokie ryzyko powstania zagrożenia bezpieczeństwa zdrowia i ludzi

- Roboty ziemne polegające na wykonaniu wykopu o głębokości poniżej 6m – Nie przewiduje się
- Roboty przy których występuje ryzyko upadku z wysokości powyżej 5m – Nie przewiduje się
- Roboty budowlane, przy prowadzeniu których występują działania substancji chemicznych lub czynników biologicznych zagrażających bezpieczeństwu zdrowia ludzi – Nie przewiduje się
- Roboty budowlane prowadzone w temperaturze poniżej -100C – Nie przewiduje się
- Roboty budowlane prowadzone przy montażu i demontażu ciężkich elementów prefabrykowanych; przemieszczanie elementów których masa przekracza 1,0T - Nie przewiduje się

Uwagi

W oparciu o niniejszą informację i inne szczegółowe wytyczne zawarte w projekcie, przed rozpoczęciem budowy, Kierownik budowy zobowiązany jest sporządzić lub zapewnić sporządzenie planu bezpieczeństwa i ochrony zdrowia, uwzględniającego specyfikę obiektów budowlanych, warunki prowadzenia robót budowlanych i przepisy BHP, zawierające następujące informacje:

- Plan zagospodarowania placu budowy z rozmieszczeniem wewnętrznych ciągów komunikacyjnych, granic stref ochronnych, urządzeń przeciwpożarowych i sprzętu ratunkowego
- Zakres robót i kolejność realizacji poszczególnych etapów robót
- Informacje dotyczące przewidywanych zagrożeń występujących podczas realizacji inwestycji
- Informacji dotyczącej wydzielenia i oznakowania miejsca prowadzenia robót stwarzających zagrożenie
- Informacji o prowadzeniu instruktażu pracowników przed przystąpieniem do realizacji robót szczególnie niebezpiecznych

- Określenie zasad bezpośredniego nadzoru nad pracami niebezpiecznymi wraz z wyznaczeniem osób odpowiedzialnych za nadzór
- Określenie sposobu przechowywania i przemieszczania materiałów na terenie budowy
- Wskazanie środków technicznych i organizacyjnych zapobiegającym niebezpieczeństwom wynikającym z wykonywania robót budowlanych
- Wskazanie miejsca przechowywania dokumentacji budowy oraz dokumentów niezbędnych do prawidłowej eksploatacji maszyn i innych urządzeń technicznych

(pieczęć)

Wałbrzych dnia 22.12.1992.

Nr. UAN. V-7342/3/84/92

DECYZJA O STWIERDZENIU PRZYGOTOWANIA ZAWODOWEGO
do pełnienia samodzielnych funkcji technicznych w budownictwie

Na podstawie § 2 ust. 1 pkt 1 i § 13 ust. 1 pkt. 2 lit. -
rozporządzenia Ministra Gospodarki Terenowej i Ochrony Środowiska z dnia 20 lutego 1975r. w sprawie
samodzielnych funkcji technicznych w budownictwie (Dz. U. Nr 8, poz. 46; zmiana Dz. U. Nr 69/91, poz. 299)
stwierdza się, że:

Obywatel(ka) ANDRZEJ STECZEŃ
(imię i nazwisko)

magister inżynier budownictwa
(tytuł naukowy - zawodowy)

urodzony(a) dnia 07 stycznia 1960 r. w Wałbrzychu
posiada przygotowanie zawodowe upoważniające do wykonywania samodzielnych funkcji...

projektanta

(rodzaj funkcji)

w specjalności konstrukcyjno-budowlanej
(rodzaj specjalności techniczno - budowlanej)

w zakresie ./
(specjalizacja zawodowa)

i jest upoważniony(a) do:

- 1- sporządzania projektów w zakresie rozwiązań konstrukcyjno-budowlanych budynków oraz innych budowli, z wyłączeniem linii, węzłów i stacji kolejowych, dróg i nawierzchni lotniskowych, mostów, budowli hydrotechnicznych i wodnomelioracyjnych,
§ 2 ust. 1 pkt 1.

./.



m. p.

(podpis i pieczęć)



Zaświadczenie

o numerze weryfikacyjnym:

DOŚ-HYS-Y1K-MAS *

Pan Andrzej Steczeń o numerze ewidencyjnym DOŚ/BO/1543/01
adres zamieszkania ul. Kasztelańska 70/6, 58-314 Wałbrzych
jest członkiem Dolnośląskiej Okręgowej Izby Inżynierów Budownictwa i posiada wymagane
ubezpieczenie od odpowiedzialności cywilnej.
Niniejsze zaświadczenie jest ważne od 2024-01-01 do 2024-12-31.

Zaświadczenie zostało wygenerowane elektronicznie i opatrzone bezpiecznym podpisem elektronicznym
weryfikowanym przy pomocy ważnego kwalifikowanego certyfikatu w dniu 2023-12-18 roku przez:

Marek Kalinski, Zastępca Przewodniczącego Rady Dolnośląskiej Okręgowej Izby Inżynierów Budownictwa.

Zgodnie z art. 78¹ K.c.

§ 1. Do zachowania elektronicznej formy czynności prawnej wystarcza złożenie oświadczenia woli w postaci elektronicznej i opatrzenie go
kwalifikowanym podpisem elektronicznym.

§ 2. Oświadczenie woli złożone w formie elektronicznej jest równoważne z oświadczeniem woli złożonym w formie pisemnej.

* Weryfikację poprawności danych w niniejszym zaświadczeniu można sprawdzić za pomocą numeru weryfikacyjnego zaświadczenia na
stronie Polskiej Izby Inżynierów Budownictwa www.piib.org.pl lub kontaktując się z biurem właściwej Okręgowej Izby Inżynierów
Budownictwa.

