

Jednostka projektowa:

M-Bud sp. z o.o.
ul. Karnowska 30k, 89-100 Nakło nad Notecią
www.mbud24.pl, email: mbud24@mbud24.pl
tel. 512520305



PROJEKT BUDOWLANO-WYKONAWCZY

CZĘŚĆ 1 – BRANŻA OGÓLNOBUDOWLANA

EGZ. NR 5

| | |
|-----------------------------------------------------------------------------------------|--------------------------------------------------------------------------------------------------------|
| Nazwa zamierzenia budowlanego | MODERNIZACJA BUDYNKU PRZEDSZKOLA PUBLICZNEGO W ŁOBŻENICY-POPRAWA WARUNKÓW SANITARNYCH I BEZPIECZEŃSTWA |
| Kategoria obiektu budowlanego | KAT. OBIEKTU BUD.: IX |
| Nazwa jednostki ewidencyjnej, nazwa i numer ewidencyjnego oraz nr działek ewidencyjnych | ŁOBŻENICA, DZ. 1196/4 IDENTYFIKATOR DZIAŁKI: 301904_4_4.0001.1196/4 |
| Imię i nazwisko inwestora: | GMINA ŁOBŻENICA UL. SIKORSKIEGO 7 89-310 ŁOBŻENICA |

| IMIĘ I NAZWISKO ORAZ SPECJALNOŚĆ I NUMER UPRAWNIEŃ BUDOWLANYCH | FUNKCJA | PODPIS |
|------------------------------------------------------------------------------------------------------------------------------------------------------------------------------------------------|--------------|--------|
| mgr inż. Mirosław Młynarek Uprawnienia Budowlane do projektowania i kierowania robotami budowlanymi bez ograniczeń w specjalności konstrukcyjno-budowlanej nr ewid. KUP/0051/PWOK/15 | PROJEKTANT | |
| mgr inż. Mateusz Dyrła Uprawnienia Budowlane do projektowania i kierowania robotami budowlanymi bez ograniczeń w specjalności konstrukcyjno-budowlanej nr KUP/0036/PWBKb/17 | SPRAWDZAJĄCY | |

Nakło nad Notecią, 10.04.2024

SPIS TREŚCI

| | |
|----------------------------------------------------------------------------|-------------|
| CZĘŚĆ OPISOWA | 4 |
| 1. PRZEDMIOT ZAMIERZENIA BUDOWLANEGO | 4 |
| 2. LOKALIZACJA OBIEKTU | 4 |
| 3. ZAMIERZONY SPOSÓB UŻYTKOWANIA ORAZ PROGRAM UŻYTKOWY OBIEKTU BUDOWLANEGO | 5 |
| 4. CHARAKTERYSTYCZNE PARAMETRY OBIEKTU BUDOWLANEGO | 9 |
| 5. ZAKRES NIEZBEDNYCH ROBÓT BUDOWLANYCH | 9 |
| 6. DANE MATERIAŁOWE / OPIS PRAC | 13 |
| 7. WYPOSAŻENIE | 18 |
| 8. UWAGI KOŃCOWE | 38 |
| CZĘŚĆ RYSUNKOWA | |
| 1. RZUT PIWNICY - INWENTARYZACJA | I-01 |
| 2. RZUT PRZYZIEMIA – INWENTARYZACJA | I-02 |
| 3. RZUT I PIĘTRA – INWENTARYZACJA | I-03 |
| 4. RZUT PIWNICY – STAN PROJEKTOWANY | A-01 |
| 5. RZUT PRZYZIEMIA – STAN PROJEKTOWANY | A-02 |
| 6. RZUT PIĘTRA – STAN PROJEKTOWANY | A-03 |
| 7. ZESTAWIENIE STOALRKI DRZWIOWEJ I OKIENNEJ | A-04 |
| 8. RZUT PRZYZIEMIA – POSADZKI, MALUNKI ART. | A-05 |
| 9. RZUT PIĘTRA – POSADZKI, MALUNKI ART. | A-06 |
| 10. DETAL PORĘCZY I BALUSTRAD WEWNĘTRZNYCH | A-07 |

OŚWIADCZENIE

Na podstawie art. 34ust. 3d) ustawy z dnia 7 lipca 1994 roku Prawo budowlane (tekst jednolity: Dz. U. z 2023 r. poz. 682 z późn. zm.) oświadczam, iż niniejszy projekt budowlany dla „**MODERNIZACJA BUDYNKU PRZEDSZKOLA PUBLICZNEGO-POPRAWA WARUNKÓW SANITARNYCH I BEZPIECZEŃSTWA** ” na dz. nr 1196/4 w Łobżenicy został sporządzony zgodnie z obowiązującymi przepisami oraz zasadami wiedzy technicznej.

| IMIĘ I NAZWISKO ORAZ SPECJALNOŚĆ I NUMER UPRAWNIEŃ BUDOWLANYCH | FUNKCJA | PODPIS |
|-----------------------------------------------------------------------------------------------------------------------------------------------------------------------------------------------------|---------------------|---------------|
| mgr inż. Mirosław Młynarek Upewnienia Budowlane do projektowania i kierowania robotami budowlanymi bez ograniczeń w specjalności konstrukcyjno-budowlanej nr ewid. KUP/0051/PWOK/15 | PROJEKTANT | |
| mgr inż. Mateusz Dyrła Upewnienia Budowlane do projektowania i kierowania robotami budowlanymi bez ograniczeń w specjalności konstrukcyjno-budowlanej nr KUP/0036/PWBKb/17 | SPRAWDZAJĄCY | |

Nakło nad Notecią, 10.04.2024

1. PRZEDMIOT I ZAKRES ZAMIERZENIA BUDOWLANEGO

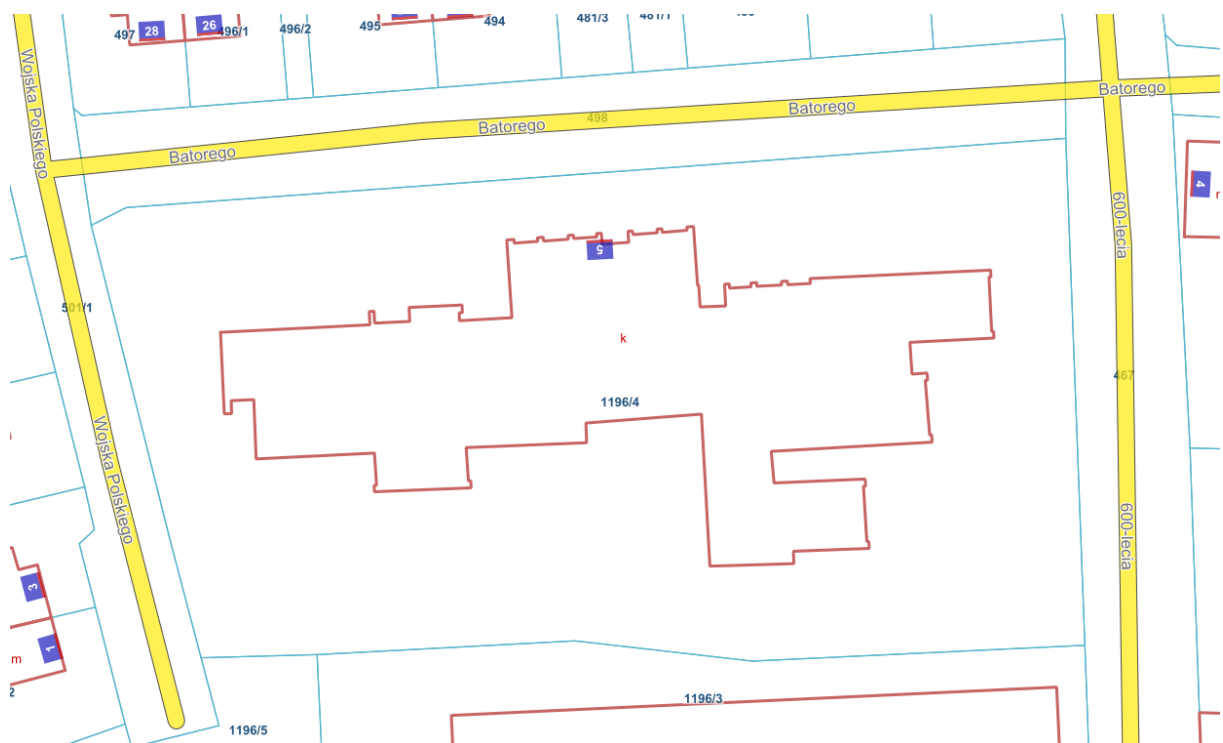
Przedmiotem inwestycji jest „**MODERNIZACJA BUDYNKU PRZEDSZKOLA PUBLICZNEGO-POPRAWA WARUNKÓW SANITARNYCH I BEZPIECZEŃSTWA**” na dz. 1196/4 w Łobżenicy – kategoria obiektu budowlanego IX.

Zakres opracowania obejmuje projekt budowlany w zakresie ogólnobudowlanym dla powyższego przedsięwzięcia.

Podstawa opracowania

- Uchwała nr XXXVIII/350/02 Rady Miejskiej w Łobżenicy z dnia 8 października 2002 r. W sprawie zmiany miejscowego planu zagospodarowania przestrzennego miasta Łobżenicy
- Mapa sytuacyjno-wysokościowa, skala 1:500,
- Uzgodnienia z inwestorem,
- Wizja lokalna w terenie,

2. LOKALIZACJA OBIEKTU



Rys. 1 Lokalizacja przedmiotowego budynku przedszkola

3. ZAMIERZONY SPOSÓB UŻYTKOWANIA ORAZ PROGRAM UŻYTKOWY OBIEKTU BUDOWLANEGO.

Projektuje się prace remontowe i modernizacyjne budynku przedszkola w celu poprawy warunków sanitarnych i bezpieczeństwa. Na parterze i piętrze przewiduje się całościową modernizację, natomiast w piwnicy tylko prace remontowe tylko wybranych pomieszczeń. W ramach prac przewiduje się wykonanie nowych ścianek działowych, wyburzenia oraz zamurowania w celu poprawy funkcjonalności obiektu. Ponadto projektuje się wymianę stolarki wewnętrznej, prace remontowo-wykończeniowe oraz przebudowę, remont instalacji sanitarnych i elektrycznych, wymianę wyposażenia -szczegóły w dalszej części opisu.

Budynek będący przedmiotem niniejszego opracowania powstał w latach osiemdziesiątych. Budynek Przedszkola jest budynkiem składającym się z trzech segmentów (A, B i E).

Segment A jest budynkiem parterowym, podpiwniczonym o dachu płaski, od strony frontowej zakończony attyką. W tej części znajdują się pomieszczenia kuchni wraz z niezbędnymi pomieszczeniami towarzyszącymi (obieralnia, magazyn odpadków, produktów) oraz pomieszczenia socjalne pracowników kuchni. W piwnicy znajdują się pomieszczenia gospodarcze.

Segment B jest budynkiem dwukondygnacyjnym, niepodpiwniczonym o dachu płaskim. W segmencie tym znajdują się sale zajęć wraz z pom. socjalnymi (toalety, umywalnie, ciągi komunikacyjne).

Segment E jest budynkiem parterowym, niepodpiwniczonym o dachu płaskim.

Konstrukcja budynku w technologii tradycyjnej murowanej dach płaski o nachyleniu połaci około 5%. Założono układ ściany jako dwuwarstwowy tj. tynk zewnętrzny, ściana osłonowa, warstwa nośna, tynk wewnętrzny. Grubość ok. 50cm.

Stropy stanowią płyty prefabrykowane kanałowe. Stropodach wentylowany o konstrukcji z płyt korytkowych. Budynek jest podłączony do sieci wodociągowej, energetycznej i kanalizacji.

Zestawienie pomieszczeń:

- Piwnica:

| Nr | Nazwa pomieszczenia | Powierzchnia [m ²] | Posadzka | Sufit | Ściany |
|------|---------------------|--------------------------------|---------------|-------|--------|
| 0.1* | Schody | 6,82 | Bez zmian. | farba | farba |
| 0.2* | Komunikacja | 5,03 | Bez zmian | farba | farba |
| 0.3* | Pralnia | 16,42 | plytki ceram. | farba | farba |
| 0.4 | Warsztat | 10,43 | Bez zmian. | farba | farba |
| 0.5 | Kotłownia | 16,93 | Bez zmian. | farba | farba |
| 0.6 | Pom. gosp. | 9,86 | Bez zmian. | farba | farba |
| 0.7 | Pom. gosp. | 9,62 | Bez zmian. | farba | farba |
| 0.8 | Pom. gosp. | 21,22 | Bez zmian. | farba | farba |

| | | | | | |
|------|----------------|-------|------------|-------|-------|
| 0.9 | Komunikacja | 13,42 | Bez zmian. | farba | farba |
| 0.10 | Magazyn warzyw | 14,39 | Bez zmian. | farba | farba |
| 0.11 | Magazyn warzyw | 20,55 | Bez zmian. | farba | farba |
| 0.12 | Pom. gosp. | 18,71 | Bez zmian. | farba | farba |
| 0.13 | Pom. gosp. | 9,09 | Bez zmian. | farba | farba |
| 0.14 | Pom. gosp. | 13,22 | Bez zmian. | farba | farba |
| 0.15 | Pom. gosp. | 3,82 | Bez zmian. | farba | farba |
| 0.16 | Pom. gosp. | 18,03 | Bez zmian. | farba | farba |
| 0.17 | Komunikacja | 6,05 | Bez zmian. | farba | farba |
| 0.18 | Komunikacja | 24,83 | Bez zmian. | farba | farba |

*Pomieszczenia objęte modernizacją

- Przyziemie:

| Nr | Nazwa pomieszczenia | Pow. [m2] | Posadzka | Sufit | Ściany |
|------|-------------------------|-----------|--------------|-------|-----------------------------|
| 1.1 | Przedsiónek | 6,19 | Gres | Farba | Farba |
| 1.2 | Komunikacja | 61,08 | PCV | Farba | Farba |
| 1.3 | Schody | 10,80 | PCV | Farba | Farba |
| 1.4 | Zmywalnia | 7,35 | Gres | Farba | Płytki ceram. do 1,6m/Farba |
| 1.5 | Rozdzielnia | 11,94 | Gres | Farba | Płytki ceram. do 1,6m/Farba |
| 1.6 | Komunikacja | 9,34 | PCV | Farba | Farba |
| 1.7 | Kuchnia | 56,92 | Gres | Farba | Płytki ceram. do 2,0m/Farba |
| 1.8 | Magazyn podręczny | 3,96 | Gres | Farba | Płytki ceram. do 2,0m/Farba |
| 1.9 | Rozdzielnia | 2,78 | Gres | Farba | Farba |
| 1.10 | WC personelu obsługi | 4,70 | Gres | Farba | Płytki ceram. |
| 1.11 | Magazyn produktów spoż. | 15,30 | Gres | Farba | Płytki ceram. do 2,0m/Farba |
| 1.12 | Przygotownia | 11,98 | Gres | Farba | Płytki ceram. do 2,0m/Farba |
| 1.13 | Magazyn odpadków | 2,92 | Gres | Farba | Płytki ceram. do 2,0m/Farba |
| 1.14 | Przedsiónek | 2,68 | Gres | Farba | Farba |
| 1.15 | Obieralnia | 20,76 | Gres | Farba | Płytki ceram. do 2,0m/Farba |
| 1.16 | Pomieszczenie kuchenne | 18,28 | Gres | Farba | Płytki ceram. do 2,0m/Farba |
| 1.17 | Magazyn | 7,15 | Gres | Farba | Płytki ceram. do 2,0m/Farba |
| 1.18 | Klatka schodowa | 11,64 | Bez zmian | Farba | Farba |
| 1.19 | Komunikacja | 47,06 | PCV | Farba | Farba |
| 1.20 | Przedsiónek | 5,65 | Gres | Farba | Farba |
| 1.21 | Biuro | 9,58 | Panele podł. | Farba | Farba |
| 1.22 | Komunikacja | 37,83 | PCV | Farba | Farba |

| | | | | | |
|-------|-------------------------|-------|-------------------|-------|-----------------------|
| 1.23 | Gabient dyrektora | 21,25 | Panele podł. | Farba | Farba |
| 1.24 | Pom. socjal. dyrektora | 6,05 | Panele podł. | Farba | Farba/Płytki ceram. |
| 1.25 | Komunikacja | 19,79 | PCV | Farba | Farba |
| 1.26 | Szatnia | 15,73 | PCV | Farba | Farba |
| 1.27 | Komunikacja | 10,74 | PCV | Farba | Farba |
| 1.28 | Łazienka | 12,24 | Gres | Farba | Płytki ceram. |
| 1.29 | Sala zajęć | 53,09 | Wykładzina PCV | Farba | Farba |
| 1.30 | Rozdzielnia zmywalnia | 18,53 | Gres | Farba | Płytki ceram. |
| 1.31 | Pom. Sanitarne | 2,22 | Gres | Farba | Płytki ceram. |
| 1.32 | Magazynek | 5,60 | Gres | Farba | Farba |
| 1.33 | Szatnia | 6,72 | PCV | Farba | Farba |
| 1.34 | Przedsionek WC | 2,66 | Gres | Farba | Płytki ceram. |
| 1.35 | WC | 1,94 | Gres | Farba | Płytki ceram. |
| 1.36 | Archiwum | 11,01 | PCV | Farba | Farba |
| 1.37 | Pom. gosp. | 2,55 | Gres | Farba | Płytki ceram. |
| 1.38 | Szatnia | 15,10 | PCV | Farba | Farba |
| 1.39 | Łazienka | 10,43 | Gres | Farba | Płytki ceram. |
| 1.40 | Komunikacja | 3,52 | PCV | Farba | Farba |
| 1.41 | Sala zajęć | 54,05 | Wykładzina PCV | Farba | Farba |
| 1.42 | Rozdzielnia | 12,61 | Gres | Farba | Farba/Płytki ceram. |
| 1.43 | Sala zajęć | 49,95 | Wykładzina PCV | Farba | Farba |
| 1.44 | Komunikacja | 2,44 | PCV | Farba | Farba |
| 1.45 | Biuro | 9,16 | Panele podłogowe | Farba | Farba |
| 1.45A | Magazynek | 1,34 | Gres | Farba | Farba |
| 1.46 | Łazienka | 11,48 | Gres | Farba | Płytki ceram. |
| 1.47 | Komunikacja | 7,93 | PCV | Farba | Farba |
| 1.48 | Szatnia | 15,96 | PCV | Farba | Farba |
| 1.49 | Gabinet | 11,16 | PCV | Farba | Farba/Płytki ceram. |
| 1.50 | Gabinet | 10,00 | PCV | Farba | Farba/Płytki ceram. |
| 1.51 | Szatnia personelu kuch. | 7,65 | Gres | Farba | Farba |
| 1.52 | Toaleta | 2,34 | Gres | Farba | Płytki ceram. |
| 1.53 | Toaleta | 2,24 | Gres | Farba | Płytki ceram. |
| 1.54 | Gabinet lekarski | 7,94 | PCV | Farba | Farba |
| 1.55 | Skład leżaków | 5,02 | PCV | Farba | Farba |
| 1.56 | Pom. gosp. kuchni | 2,18 | Gres | Farba | Farba |
| 1.57 | Sala zajęć | 58,31 | Wykładzina PCV | Farba | Farba |
| 1.58 | Komunikacja | 2,82 | Gres | Farba | Płytki do 1,6 m/Farba |
| 1.59 | Łazienka | 16,40 | Gres | Farba | Płytki ceram. |
| 1.60 | Szatnia | 15,39 | PCV | Farba | Farba |
| 1.61 | Łazienka | 15,60 | Gres | Farba | Płytki ceram. |
| 1.62 | Komunikacja | 2,99 | Gres | Farba | Płytki do 1,6 m/Farba |

| | | | | | |
|------|---------------------|-------|-------------------|-------|---------------------|
| 1.63 | Szatnia | 15,43 | PCV | Farba | Farba |
| 1.64 | Sala zajęć | 55,90 | Wykładzina PCV | Farba | Farba |
| 1.65 | Skład leżaków | 4,99 | PCV | Farba | Farba |
| 1.66 | Pom. gosp. | 2,85 | Gres | Farba | Farba/Płytki ceram. |
| 1.67 | WC dla dzieci | 3,86 | Gres | Farba | Płytki ceram. |
| 1.68 | Schówek | 5,20 | PCV | Farba | Farba |
| 1.69 | Biblioteka | 10,12 | PCV | Farba | Farba |
| 1.70 | Pom. gosp. obsługi | 9,60 | PCV | Farba | Farba |
| 1.71 | Pom. gosp. obsługi | 5,69 | PCV | Farba | Farba |
| 1.72 | WC personelu pedag. | 3,98 | Gres | Farba | Płytki ceram. |
| 1.73 | Gabinet | 10,25 | Panele podł. | Farba | Farba |

- Piętro

| Nr | Nazwa pomieszczenia | Powierzchnia [m ²] | Posadzka | Sufit | Ściany |
|------|------------------------|--------------------------------|------------------------|-------|-----------------------|
| 2.1 | Schody | 10,90 | PCV | Farba | Farba |
| 2.2 | Komunikacja | 41,22 | PCV | Farba | Farba |
| 2.3 | Zmywalnia | 7,34 | Płytki ceram. | Farba | Płytki ceram. do 1,6m |
| 2.4 | Rozdzielnia | 11,94 | Płytki ceram. | Farba | Płytki ceram. do 1,6m |
| 2.5 | Pom. gosp. | 2,20 | Płytki ceram. | Farba | Farba |
| 2.6 | Sala zajęć | 58,31 | Wykładzina PCV | Farba | Farba |
| 2.7 | Skład leżaków | 7,39 | PCV | Farba | Farba |
| 2.8 | Komunikacja | 2,82 | Płytki ceram. | Farba | Płytki ceram. |
| 2.9 | Umywalnia/WC | 16,40 | Płytki ceram. | Farba | Płytki ceram. |
| 2.10 | Umywalnia/WC | 16,77 | Płytki ceram. | Farba | Płytki ceram. |
| 2.11 | Komunikacja | 3,09 | Płytki ceram. | Farba | Płytki ceram. |
| 2.12 | Gabinet | 15,75 | Panele | Farba | Farba |
| 2.13 | Szatnia | 15,67 | PCV | Farba | Farba |
| 2.14 | Sala zajęć | 55,80 | Wykładzina PCV | Farba | Farba |
| 2.15 | Skład leżaków | 4,99 | PCV | Farba | Farba |
| 2.16 | Pom. gosp. | 2,90 | Płytki ceram. | Farba | Farba |
| 2.17 | Sala gimnastyczna | 62,31 | Wykładzina sportowa | Farba | Farba |
| 2.18 | Pokój personelu pedag. | 10,51 | Panele | Farba | Farba |

4. CHARAKTERYSTYCZNE PARAMETRY OBIEKTU BUDOWALNEGO

Dane techniczne budynku:

| | | |
|--------------------------------|---|---------------------|
| powierzchnia zabudowy | - | 1277 m ² |
| kubatura | - | 6040 m ³ |
| wysokość budynku(góra attyki) | - | 9,00 m |
| szerokość elewacji frontowej | - | 77,39 m |
| szerokość elewacji bocznej | - | 28,00m(12,40m) |
| liczba kondygnacji naziemnych | - | 2 |

5. ZAKRES NIEZBĘDNYCH ROBÓT BUDOWLANYCH

ETAP I

1)Pomieszczenia łazienkowe i WC (1.10, 1.28, 1.31, 1.34, 1.35, 1.39, 1.46, 1.52, 1.53, 1.58,1.59, 1.61,1.62, 1.67, 1.72, 2.9, 2.8, 2.10, 2.11)

- a. prace demontażowe istniejącej armatury, systemów kabinowych wc, stolarki drzwiowej,
- b. prace rozbiórkowe m.in. ścianek działowych, istniejących okładzin z płytek,
- c. wykonanie nowych ścianek, zamurowań, wymiana nadproży,
- d. zmiana lokalizacji istniejącej armatury łazienkowej ,przebudowa, rozbudowa, wymiana istniejącej sieci wodno-kanalizacyjnej, instalacji c.o. -szczegóły wg projektu branżowego,
- e. prace instalacyjne elektryczne, wymiana na nowe gniazdek, włączników itp.
-szczegóły wg projektu branżowego,
- f. wyrównanie ścian, sufitów i posadzek (uzupełnienie tynków, wzmocnienie pęknięć siatkami, gładzie, skucia i wylewki poziomujące)
- g. prace malarskie,
- h. wykonanie nowych okładzin podłogi i ścian z płytek,
- i. montaż nowych grzejników wraz z osłonami grzejnikowymi,
- j. montaż nowej stolarki drzwiowej łazienkowej,
- k. montaż systemów kabinowych WC,
- l. montaż nowej armatury łazienkowej wraz z kompleksowym wyposażeniem,
- m. wszelkie prace towarzyszące.

2) Zaplecze kuchenne i rozdzielnie, gospodarcze (1.4, 1.5, 1.7,1.8, 1.9, 1.11, 1.12, 1.13, 1.15, 1.16, 1.17,1.30, 1.37, 1.42, 1.44, 1.56, 1.66, 2.3, 2.4)

- a. prace demontażowe istniejącej armatury, stolarki drzwiowej, okiennej wewnętrznej,
- b. prace rozbiórkowe np. ścianek działowych, istniejących okładzin z płytek,
- c. przebudowa, rozbudowa, wymiana istniejącej sieci wodno-kanalizacyjnej, instalacji c.o. - szczegóły wg projektu branżowego,
- d. prace instalacyjne elektryczne, wymiana na nowe gniazdek, włączników itp.
-szczegóły wg projektu branżowego
- e. wyrównanie ścian, sufitów i posadzek (uzupełnienie tynków, wzmocnienie pęknięć siatkami, gładzie, skucia i wylewki poziomujące)
- f. prace malarskie,
- g. wykonanie nowych okładzin podłogi i ścian z płytek,
- h. montaż nowych grzejników wraz z osłonami grzejnikowymi,
- i. montaż nowej stolarki drzwiowej i okiennej,
- k. montaż nowej armatury wraz z kompleksowym wyposażeniem,
- l. wszelkie prace towarzyszące.

3) Pomieszczenia socjalne, szatnie

(1.70,1.71,1.51, 1.26, 1.27, 1.40, 1.48,1.33.,1.38, 1.60, 1.63,2.13), itd.

- a. prace rozbiórkowe istniejących okładzin posadzek;
- b. oczyszczenie, uzupełnienia ubytków materiałowych, wyrównanie ścian;
- c. demontaż istniejącej stolarki drzwiowej ;
- d. demontaż istniejących grzejników;
- e. pochowanie w ścianie wszelkich istniejących instalacji;
- f. wyrównanie ścian, sufitów i posadzek (uzupełnienie tynków, wzmocnienie pęknięć siatkami, gładzie, skucia i wylewki poziomujące)
- g. wykonanie nowych okładzin posadzki z płytek;
- h. prace murarskie związane z likwidacją stolarki okiennej wewnętrznej wraz z odtworzeniem ściany (otynkowanie, malowanie itp.);
- i. montaż nowej stolarki drzwiowej i okiennej wewnętrznej;

j. prace malarskie ścian i sufitów (malowanie ścian farbami o podwyższonej odporności na zabrudzenia);

Modernizacja pom. 0.3

a .przebudowa, rozbudowa, wymiana istniejącej sieci wodno-kanalizacyjnej, instalacji c.o. - szczegóły wg projektu branżowego,

b. prace instalacyjne elektryczne, wymiana na nowe gniazdek, włączników itp.

-szczegóły wg projektu branżowego,

c. prace malarskie,

d. wykonanie nowych okładzin podłogi z płytek,

e. wszelkie prace towarzyszące.

We wszystkich pomieszczeniach piwnicznych należy wykonać obróbki i odtworzenia wynikające z wykonanych instalacji.

ETAP II

Modernizacja pomieszczeń ciągów komunikacyjnych(1.1,1.2,1.3,1.6,1.14,1.19,1.22,1.20,1.25, 2.1, 2.2)

a. prace rozbiórkowe istniejących okładzin posadzek;

b. oczyszczenie, uzupełnienia ubytków materiałowych, wyrównanie ścian,

c. demontaż istniejącej stolarki drzwiowej i okiennej wewnętrznej,

d. demontaż istniejących grzejników,

e. pochowanie w ścianie wszelkich istniejących instalacji,

f. wyrównanie powierzchni ścian, uzupełnienie ubytków(uzupełnienie tynków, wzmocnienie pęknięć siatkami, gładzie)

g. wykonanie nowych okładzin posadzki z płytek,

h. prace murarskie związane z likwidacją stolarki okiennej wewnętrznej wraz z odtworzeniem ściany (otynkowanie, malowanie itp.),

i. montaż nowej stolarki drzwiowej i okiennej wewnętrznej,

j. prace malarskie ścian i sufitów (malowanie ścian farbami o podwyższonej odporności na zabrudzenia),

k. prace na klatce schodowej – wymiana wszystkich okładzin ścian, sufitów i podłóg oraz wymiana balustrad wraz z wszystkimi niezbędnymi robotami budowlanymi,

- l. wymiana na nowe gniazdek, włączników itp.,
- m. montaż nowych grzejników wraz z osłonami grzejnikowymi,
- n. punktowe artystyczne malowanie ścian wraz z zabezpieczeniem ścian przed zabrudzeniami.

Modernizacja ciągów komunikacyjnych i pom. piwnicznych (1.18, 0.1, 0.2)

- a. prace malarskie ścian i sufitów

ETAP III

Modernizacja pozostałych pomieszczeń :

- a. prace rozbiórkowe istniejących okładzin,
 - b. oczyszczenie, uzupełnienia ubytków materiałowych, wyrównanie ścian,
 - c. demontaż istniejącej stolarki drzwiowej i okiennej wewnętrznej,
 - d. demontaż istniejących grzejników,
 - e. pochowanie w ścianie wszelkich istniejących instalacji,
 - f. zamurowanie istniejących otworów stolarki okiennej wewnętrznej wraz z odtworzeniem ścian (otynkowanie, malowanie itp.),
 - g. wymiana na nowe gniazdek, włączników itp.,
 - h. montaż nowych grzejników wraz z osłonami,
 - i. wykonanie nowych okładzin posadzki,
 - j. prace malarskie ścian i sufitów (malowanie ścian farbami o podwyższonej odporności na zabrudzenia),
 - k. punktowe artystyczne malowanie ścian w salach dla dzieci wraz z zabezpieczeniem ścian przed zabrudzeniami.
- 4) prace naprawcze mające na celu wyeliminowanie występujących pęknięć na ścianach i sufitach obiektu (uzupełnienie tynków, wzmocnienie pęknięć siatkami, gładzie)

6. DANE MATERIAŁOWE / OPIS ROBÓT

Do przewidzianej inwestycji należy zastosować atestowane materiały dostępne na rynku, posiadające wszelkie aprobaty, atesty i certyfikaty.

6.1 ROBOTY MODERNIZACYJNE I REMONTOWO-BUDOWLANE

6.1.1 Zamurowania, wyburzenia, odtworzenia

Zamurowania z bloczków silikatowych gr. 24/12 cm, ściany działowe z bloczków silikatowych gr. 12 cm na zaprawie cienkospoinowej (klejowej). Wykonane zamurowania należy otynkować obustronnie i wykonać docelowe powierzchnie zgodnie z przeznaczeniem pomieszczenia.

Prze wyburzeniem ścian, wykuciami należy zrewidować przyjęte założenia z rzeczywistym faktem (należy dokonać odkrywki w celu sprawdzenia typu ścianki). W przypadku nieścisłości lub wątpliwości należy powiadomić Projektanta i ustalić dalsze postępowanie.

Wszystkie warstwy rozbierane, wykuwane przy robotach instalacyjnych należy odtworzyć z zachowaniem sztuki budowlanej. Przejścia instalacji przez strop należy wykonać z zachowaniem odpowiedniej szczelności zgodnie z wymaganiami p.poż..

W trakcie wykonywania poszerzeń otworów drzwiowych należy zrewidować stan i szerokość oparcia nadproży. W przypadku, gdyby poszerzenie miało spowodować za duże pomniejszenie oparcia należy dane nadproże wymienić – przewiduje się wymianę do 30 % nadproży drzwiowych. (minimalne oparcie nadproża 10 cm)

Przewiduje wstawienie prefabrykowanych nadproży typu L19/N lub nadproży stalowych 2xceownik 120. Zamontowane nadproża siatkujemy siatką stalową Rabitza i obrzucamy zaprawą cementową marki M15 i wykańczamy warstwą wierzchnią z tynku wapiennego lub cementowo-wapiennego.

Przed tynkowaniem ścian w miejscu łączenia pustaków z betonem zastosować siatkę.

6.1.2 Izolacje przeciwwilgociowe

W pomieszczeniach wc, łazienkach, przedsionkach wc, pomieszczeniach porządkowych, w pomieszczeniach zaplecza kuchennego należy zabezpieczyć płynną folią z wywinięciem jej na ściany do wysokości 20cm (w pomieszczeniach z natryskami do wysokości 2m)

6.1.3 Stolarka

Stolarka drzwiowa

System aluminiowy, lakierowane proszkowo, antywłamaniowe (odporne na uderzenia), szklenie szkłem bezpiecznym z folią PVB. Okucia w kolorze srebrnym matowym. Wyposażone w samozamykacz i zestaw zamków. Zestawy drzwiowe aluminiowe, szklone szkłem bezpiecznym. Kolorystyka stolarki biała. (kolor do uzgodnienia z Zamawiającym) Stolarka stanowiące wyjście ewakuacyjne musi spełniać wymagania drzwi przeciwpanicznych, otwierane jedynie od wewnątrz za pomocą klamki.

Drzwi wewnętrzne płycinowe drewniane, okleinowane (okleina naturalna), skrzydło wzmocnione (płaskie), wypełnienie: wkład stabilizujący, rama wraz z wypełnieniem oklejona dwustronnie płytą HDF, ościeżnica regulowana.

Drzwi wewnętrzne do pomieszczeń: kuchennych, magazynowych oraz drzwi ewakuacyjne będą wyposażone w zabezpieczenia (klamki z oporem przy otwieraniu) przed niepożądanym wejściem dzieci. Część stolarki drzwiowej EIS 30.(dymoszczelne).

Ponadto projektuje się wykonanie zabudowy kabin w WC z płyt HPL.

Wszystkie drzwi zaopatrzone od strony zewnętrznej w tabliczki z nazwą i numerem pomieszczenia, zamek patentowy, klamka standard w kolorze srebrnym, samozamykacz. Przy drzwiach przewidzieć montaż odbojników naściennych lub podłogowych.

6.1.4 Parapety

Parapety wewnętrzne PCV, kolor biały wraz ze wszystkimi elementami wykończeniowymi i uszczelnieniem silikonem. Występ parapetu przed lico ściany wykończonej min. 3cm.

6.1.5 Wykończenie ścian

Ściany wewnętrzne uzupełnienia tynkiem cementowo-wapiennym, 2 x szpachlowany gładzią gipsową z dwukrotnym malowaniem farbami lateksowymi. Należy zastosować farby lateksowe zmywalne, odporne na zabrudzenia na całej powierzchni ścian.

Na drogach komunikacji, szatni oraz sali dla dzieci farby z dodatkową powłoką malarską zabezpieczającą przed zabrudzeniami.(kolorystykę uzgodnić na etapie realizacji)

Łazienki, wc, zaplecze kuchenne, zmywalnia oraz inne wskazane obłożyć płytkami ceramicznymi o wymiarach 30x60 cm (wymiary i kolor do uzgodnienia z Zamawiającym).

Należy zrealizować wszelkie niezbędne elementy wykończeniowe i uszczelniające.

Ponadto zaprojektowano lokalne zabudowy z płyt GKF -szachty instalacyjne oraz trasy instalacyjne.

6.1.6 Podłóże i posadzki

Przed wykonaniem posadzek należy wykonać niezbędne skucia oraz wylewki samopoziomujące w celu wyrównania powierzchni.

Projektuje się wykończenie sal dla dzieci wykładziną PCV przeznaczoną do użytku w budynkach użyteczności publicznej . Cokoliki wyciągnąć na ściany min. 10 cm.

Dokładny rodzaj wykładziny uzgodnić z Inwestorem na etapie realizacji.

Podstawowe wymagane parametry wykładziny

- Wykładzina elastyczna akustyczna z PCV, rulonowa 19dB
- Heterogeniczna akustyczna zgodnie z normą ISO 651

- Posiadająca klasyfikację użytkową wg normy ISO 10874 (EN 685) minimum 34/43 i grupie ścieralności T – wg. EN 651
- O grubości całkowitej 3,25 mm, przezroczystej warstwie użytkowej 0,80 mm, wadze całkowitej $\geq 3250 \text{ g/m}^2$ wg normy ISO 23997 (EN 430) oraz szerokości 2 m
- O stabilności wymiarów wg normy EN ISO 23999 $\leq 0.10\%$
- Zabezpieczoną fabrycznie np. „Tektanium” w sposób nie wymagający woskowania, pastowania bądź nakładania dodatkowych środków zabezpieczających przez cały okres użytkowania
- Antypoślizgowa o wartości R10 wg DIN 51130
- Reakcja na ogień wg normy EN13501-1 : Bfl s1
- Wgniecenie resztkowe wg EN ISO 24343-1– najlepsza wartość zmierzona 0,08mm
- Charakteryzującą się redukcją dźwięków uderzeniowych wg ISO 717/2 - $\Delta L_w = 19 \text{ dB}$ oraz poprawą akustyki w najwyższej klasie A ($L_{n,e,w} < 65 \text{ dB}$) wg. NF S31-074
- Charakteryzującą się brakiem uszkodzeń przy oddziaływaniu kółek krzeseł i nóg mebli
- Charakteryzująca się brakiem zmian przy oddziaływaniu substancji chemicznych zgodnie z normą ISO 26987 (EN 423)
- Posiadająca parametr zwijanie się pod wpływem ciepła wg EN ISO 23999 nie większy niż $\leq 8 \text{ mm}$
- O odporności na światło wg. EN ISO 105-B02 ≥ 6
- Nie sprzyjającą rozwojowi grzybów i bakterii (zgodnie z ISO 846/C)
- Nie posiadającą biocydów i ftalanów
- Odpowiednią do ogrzewania podłogowego
- O niskiej emisji LZO $< 10 \mu\text{g/m}^3$ mierzonej po 28 dniach oraz spełniającą klasę A+ potwierdzoną raportem Eurofins oraz posiadającą certyfikat FloorScore
- Posiadającą oświadczenie o właściwościach zdrowotnych materiałów MHS wydane przez EPEA
- O średniej zawartości surowca z recyklingu nie mniejszej niż 17%
- O śladzie węglowym Cradle to Gate moduł A1-A3 – $9,30 \text{ kg CO}_2\text{eq/m}^2$
- Nadającą się w 100% do recyklingu
- Spełniającą wymogi certyfikacji BREEM, LEED oraz WELL
- Wyprodukowaną w Europie
- Wykładzina musi być przyklejona na podłożu suchym dla podkładów cementowych $< 2\% \text{ CCM}$ (ogrzewanie podłogowe $< 1,8\%$) lub anhydrytowym 0,5%, czystym i równym 2mm/2m. Zainstalowana zgodnie z zaleceniami producenta. Kolorystykę uzgodnić z Zamawiającym.

W pomieszczeniach biurowych -gabinet dyrektora, biurach panele PCV min AC5 o podwyższonej wytrzymałości . Model i kolor do ustalenia na etapie realizacji.

W pomieszczeniu sali gimnastycznej nawierzchnia sportowa PVC – izolacja akustyczna na poziomie 22dB, odporność ogniowa Cfl -s1, odporność na ścieranie, absorpcja uderzeń min. P1, IPI wskaźnik ochrony przed urazami powstającymi podczas upadków na poziomie min.

73%, odbicie piłki $\geq 90\%$. Nawierzchnia musi posiadać fabrycznie wykonane zabezpieczenia przeciwgrzybiczne i antybakteryjne. Wykładzina musi posiadać fabrycznie wykonane zabezpieczenia przed działaniem negatywnym podstawowych środków chemicznych i przed trwałym zabrudzeniem. Wykładzina musi spełniać wszystkie niezbędne atesty i posiadać certyfikaty – przeznaczone do budynków użyteczności publicznej

Na drogach komunikacji i innych pomieszczeniach użytkowych wykładzina PCV o parametrach jak na salach dla dzieci.

W pomieszczeniach higieniczno-sanitarnych płytki gresowe nieszkliwione, matowe, rektyfikowane o wymiarach 60 x 60 cm, o podwyższonej ścieralności i wytrzymałości – klasa 5, oraz antypoślizgowości min. klasa R12 – przeznaczone do budynków użyteczności publicznej.

Zaplecze kuchenne, pomieszczenia techniczne płytki gresowe nieszkliwione, matowe, rektyfikowane o wymiarach 60 x 60 cm, o podwyższonej ścieralności i wytrzymałości – klasa 5, oraz antypoślizgowości min. klasa R12 – przeznaczone do budynków użyteczności publicznej.

Na głównej klatce schodowej gres nieszkliwiony – stopnice antypoślizgowe, matowe o wymiarach 30 x 120 cm, o podwyższonej ścieralności i wytrzymałości – klasa 5, oraz antypoślizgowości min. klasa R12 – przeznaczone do budynków użyteczności publicznej.

W pralni i magazynie odpadów – gres techniczny o wym. 30 x 30 cm, o podwyższonej ścieralności i wytrzymałości – klasa 5, oraz antypoślizgowości min. klasa R11 – przeznaczone do budynków użyteczności publicznej.

Płytki układane we wzór prosty, prostopadły do ścian. Płytki układać z zastosowaniem minimalnej fugi w kolorze zbliżonym do koloru płytki podstawowej. Przed wykonaniem odczyścić podłoże. Posadzki powinny być odporne na obciążenie użytkowe oraz od urządzeń. Posadzkę należy wykonać na jednym poziomie, bez progów, szczególnie istotne jest to w miejscach łączenia dwóch różnych materiałów wykończeniowych, na łączeniach nie należy stosować listew.

Ostateczną kolorystykę, wymiary i fakturę płytek uzgodnić z Inwestorem na etapie realizacji.

6.1.7. Sufity

Sufity przewidziano jako otynkowany, przespachlowany oraz pomalowany farbą lateksową w kolorze białym.

Ponadto zaprojektowano na drogach komunikacji sufit podwieszany z płyt GKF.

W pozostałych pomieszczeniach przewidziano lokalne zabudowy z płyt GKF - szachty i trasy instalacyjne. (obudowa instalacji wodociągowej, kanalizacyjnej oraz c.o.)

6.1.8. Balustrady wewnętrzne.

Balustrady i pochwyt na klatkach schodowych wykonać ze stali nierdzewnej malowanej proszkowo – czarny mat (RAL 9005).

Słupki balustrady zespawane z płytkami mocującymi ze stali nierdzewnej (90x90x4 mm), które należy zakotwić w konstrukcji schodów za pomocą kotw rozporowych do betonu M8x90 mm ze stali kwasoodpornej. Maksymalny prześwit dopuszczalny między elementami w balustradach to 120 mm.

Poręcze z przyspawanymi wspornikami mocowane do ścian budynku za pomocą kołków rozporowych i wkrętów M8 z łbami sześciokątnymi.

Poręcze i balustrady należy zakończyć w sposób zapewniający bezpieczne użytkowanie. Koniecznie przed realizacją sprawdzić wszystkie wymiary na budowie.

6.1.9. Malunki artystyczne.

Malunki artystyczne w miejscach zaznaczonych na opracowaniu rysunkowym – rys. „Rzut przyziemia – posadzki, malunki art.”, oraz rys. „Rzut piętra – posadzki, malunki art.”. Przed wykonaniem prac należy koniecznie uzgodnić z inwestorem sposób wykonania grafik. Dostępne metody realizacji to: druk ścienny, mural (malowanie ręczne). Opracowanie zawiera jedynie przykładowe inspiracje, a inwestorowi należy przedstawić wzory przed rozpoczęciem prac. Grafiki przedstawione w opracowaniu rysunkowym stanowią jedynie inspirację i nie mogą być kopiowane bez zgody autora. Każda grafika może podlegać prawom autorskim, a jej wykorzystanie w celach komercyjnych może wymagać uzyskania zgody od właściciela praw autorskich.

Należy zastosować kolorystkę pastelową – kolory mające na celu uspokajać i wyciszać dzieci – np.: błękitny, różowy, fioletowy, miętowy. Stosować barwy kojarzące się z naturą i spokojem. Kolorystka ma stwarzać przyjazną atmosferę oraz dawać poczucie bezpieczeństwa.

6.1.10. Prace instalacyjne

Zaprojektowano nową instalację wodociagową, kanalizacyjną i centralnego ogrzewania.

Należy wykonać wg projektów branżowych.

Wszystkie instalacje należy wykonać tak żeby nie były widoczne (ukryte w ścianach/ zabudowy z płyt GKF)

7. OPIS WYPOSAŻENIA POMIESZCZEŃ PRZEDSZKOLA

7.1 PRALNIA – pom. 0.3

7.1.1 Pralka przemysłowa bębnowa – 3szt

Pralka o wymiarach 60x64x84,5cm o pojemności bębna 42l i maksymalnym wsadzie 9kg sterowana elektronicznie i za pomocą pokręteł. Prędkość obrotowa 1200obr./min. Klasa efektywności energetycznej min. B. Minimum kilka różnych cykli prania, w tym tryb szybki.



7.2 KOMUNIKACJA – pom. 1.2, 2.2

7.2.1 Ławka dwuosobowa – 4szt

Ławka dwuosobowa z oparciem o wym. 130x60cm. Rama stalowa, malowana proszkowo siedzisko i oparcie z tworzywa sztucznego łatwo zmywalnego ze specjalną antypoślizgową strukturą. Kolorystyka do uzgodnienia na etapie realizacji.



7.2.1 Tablica korkowa – 6szt

Tablica korkowa barwiona w drewnianej ramie o wym. 200x120cm + pinezki. Kolorystyka do uzgodnienia na etapie realizacji.



7.3 ZMYWALNIA – pom. 1.4, 2.3 ; ROZDZIELNIA – pom.1.5, 2.4

7.3.1 Stół ze zlewem dwukomorowym – 2szt

Przyścienny stół ze zlewem dwukomorowym z półką 120x60x85 cm wykonany z wysokiej jakości stali nierdzewnej. Nogi łączone za pomocą śrub. Otwór pod baterię o średnicy 33 mm (zaślepiiony) pomiędzy komorami. Komory o wymiarach 400x400x250 mm z lewej strony. Kolor inox.



7.3.2 Umywalka – 4szt

Umywalka ceramiczna wisząca o wym. 55x52,5cm wykonana z porcelany o kolorze białym i wymiarach 60x50. Umywalka montowana do ściany z otworem na baterię. Umywalkę należy wyposażyć w baterię i zestaw odpływowy. Bateria umywalkowa wysoka, chromowana z automatycznym korkiem i systemem oszczędzania wody. Standard białego montażu powinien uwzględniać oszczędność wody i energii, być prosty w obsłudze i konserwacji oraz mieć zwiększoną wytrzymałość na akty wandalizmu i posiadać podwyższony poziom utrzymania higieny. Zestaw wyposażony w elementy wykończeniowe, uszczelki i wykończenie silikonem sanitarnym zgodnie ze sztuką budowlaną.



7.3.3 Szafa przelotowa – 2szt

Szafa przelotowa o wymiarach 120x70x180 cm wykonana ze stali nierdzewnej J4. W szafie zamontowane jest 5 półek. Drzwi uchylne. Korpus szafy oraz półka wykonane ze stali nierdzewnej o grubości od 0,8 do 1 mm. Nóżki posiadają możliwość regulacji od -10 do + 20 mm.



7.3.4 Wózek kelnerski – 12szt

Wózek trzypółkowy o wymiarach 85x45x90 wykonany ze stali nierdzewnej o maksymalnym udźwigu - 75 kg na półkę. Posiada 4 obrotowe gumowe kółka, w tym 2 z hamulcami. Odległość między półkami 245 mm. Powierzchnia robocza: 740 x 395 mm. Mata wygłuszająca pod każdą półką. Kolor inox.



7.4 KUCHNIA – POM. 1.7, ROZDZIELNIA 2.4

7.4.1 Stół roboczy – 1szt

Stół roboczy przyścienny z półką i rantem o wymiarach 100x60x85 wykonany ze stali nierdzewnej AISI 430. Nogi z regulacją wysokości wykonane z profilu kwadratowego. Błat i półka wzmocnione profilem stalowym. Rant 40 mm. Kolor inox.



7.4.2 Stół roboczy zabudowany z szafką – 6szt +szafka z zlewozmywakiem – 1 szt

Stół roboczy przyścienny z szafką z drzwiami otwieranymi o wymiarach 80x60x85. Wykonany ze stali nierdzewnej o gr. 0,8-1mm. Błat stołu wygłuszono płytą wiórową klejoną od spodu do blachy klejami spełniającymi wszystkie wymagania dotyczące kontaktu z żywnością. Zabezpieczenie płyty środkami wodoodpornymi sprawia, że stół jest odporny na działanie wilgoci. Stelaż stołu opiera się na kształtownikach o profilu zamkniętym. Rant tylny o wysokości około 4 cm.



7.4.3 Stół roboczy z szufladami – 2szt

Stół roboczy nierdzewny z blokiem 3 szuflad o wymiarach 40x60x85 cm. Stół wykonany ze stali nierdzewnej J4. Wykonany z blachy nierdzewnej o grubości 0,8-1 mm. Błat stołu wygłuszono płytą wiórową klejoną od spodu do blachy klejami



spełniającymi wszystkie wymogi dotyczące kontaktu z żywnością. Zabezpieczenie płyty środkami wodoodpornymi sprawia, że stół jest odporny na działanie wilgoci. Stelaż stołu opiera się na kształtownikach o profilu zamkniętym. Rant tylny o wysokości około 4 cm.

7.4.4 Patelnia elektryczna przechylna z misą nierdzewną – 1szt

Patelnia elektryczna przechylna z misą nierdzewną o poj. 26l. Urządzenie wyposażone w regulatory sterujące pracą grzałek. Przechył misy: ręczny. - Powierzchnia płyty: 0,25 m². Płyta grzewcza dwuwarstwowa. Moc całkowita 5,4kW. Napięcie 400V. Wymiary patelni 70x87x90cm. Wymagane zabezpieczenie instalacji: 13 A. Kolor inox.



7.4.5 Kocioł warzelny o poj. 150l – 1szt

Kocioł warzelny elektryczny blokowy o wym. 90x90cm i pojemności 150l. Moc urządzenia 18kW. Kocioł wykonany ze stali nierdzewnej kwasoodpornej 1.4301 (AISI 304), wyposażony w regulator zapewniający płynną regulację temperatury w zbiorniku warzelnym od 30 do 100 °C, trzystopniową regulację mocy grzewczej, elektroniczny układ kontroli poziomu wody w ogrzewaczu, ogranicznik temperatury zapobiegający przegrzaniu zbiornika i uszkodzeniu grzałek elektrycznych, automatyczne napełnianie ogrzewacza wodą uzdatnioną, możliwość manualnego napełnienia ogrzewacza wodą demineralizowaną lub destylowaną



7.4.6 Umywalka – 1szt

Umywalka ceramiczna wisząca o wym. 55x52,5cm wykonana z porcelany o kolorze białym i wymiarach 60x50. Umywalka montowana do ściany z otworem na baterię. Umywalkę należy wyposażyć w baterię i zestaw odpływowy. Bateria umywalkowa wysoka, chromowana z automatycznym korkiem i systemem oszczędzania wody. Standard białego montażu powinien uwzględniać oszczędność wody i energii, być prosty w obsłudze i konserwacji oraz mieć zwiększoną wytrzymałość na akty wandalizmu i posiadać podwyższony poziom utrzymania higieny. Zestaw wyposażony w elementy wykończeniowe, uszczelki i wykończenie silikonem sanitarnym zgodnie ze sztuką budowlaną.



7.4.7 Stół ze zlewem dwukomorowym – 1szt

Przyścienny stół ze zlewem dwukomorowym z półką 150x60x85 cm wykonany z wysokiej jakości stali nierdzewnej. Nogi łączone za pomocą śrub. Otwór pod baterię o średnicy 33 mm (zaślepiony) pomiędzy komorami. Komory o wymiarach 400x400x250 mm z lewej strony. Kolor inox.



7.4.8 Ociekacz na naczynia – 1szt

Ociekacz na naczynia do zawieszenia na ścianie ze stali nierdzewnej o wymiarach 60x27x37cm. Kolor srebrny.



7.4.9 Krzesło stołowe – 8szt

Krzesło stołowe – rama stalowa, malowana proszkowo, siedzisko z tworzywa sztucznego łatwo zmywalnego ze specjalną antypoślizgową strukturą. Kolorystyka do uzgodnienia na etapie realizacji.



7.4.10 Stół – 3szt

Centralny stół roboczy bez półki 150x80x85 cm wykonany z wysokiej jakości stali nierdzewnej. Nogi łączone za pomocą śrub. Kolor inox.



7.4.11 Zestaw koszy na śmieci do segregacji – 1szt

Zestaw pięciu pojemników z tworzywa sztucznego do segregacji odpadów z możliwością ułożenia ich w słupku. Pojemność kosza 28l. Kolory pokrywek pojemników: żółty, zielony, niebieski, brązowy i czarny. Wymiary pojemnika 38 x 36,5 x 37 cm.



7.5 MAGAZYN PODRĘCZNY – pom. 1.8

7.5.1 Szafa chłodnicza – 1szt

Szafa chłodnicza 2-drzwiowa o pojemności 1300l ze stali nierdzewnej i wymiarach 148x83x201 wyposażona w wydajny agregat chłodniczy, elektroniczny sterownik Dixel z cyfrowym wyświetlaczem, komorę GN 2/1, oświetlenie LED, samozamykające się drzwi z zamkiem, wymienne magnetyczne uszczelki drzwi, czynnik chłodzący R290 i 6 powlekanych półek o maksymalnym obciążeniu 40kg każda. Klasa klimatyczna urządzenia – 4. Moc urządzenia 0,395kW, napięcie 230V. Zakres temperatur pracy szafy od -2 do 8 stopni.



7.5.2 Regał – 1szt

Regał wykonany z anodyzowanego aluminium z trzema półkami polietylenowymi przeznaczony do kontaktu z żywnością. Regulowana wysokość półek o szerokości 50cm. Możliwość regulacji nóżek. Wymiary regału 97x40x175



7.6 TOALETA DLA PERSONELU – pom. 1.10, 1.53, 1.52, 1.51

7.6.1 Miska ustępowa – łącznie 3szt

Miska ustępowa ceramiczna wisząca o wymiarach 36x70x48 wyposażona w wolnoopadającą deskę zamykaną wykonaną z duroplastu w kolorze białym, montaż miski na stelażu podtynkowym. Górna krawędź miski ustępowej powinna się znaleźć na wysokości 42-48cm. Oś muszli nie bliżej niż 45cm od ściany. Zestaw wyposażony w podtynkowy przycisk spłuczki złożony z dwóch przycisków. Przycisk spłuczki powinien być umieszczony na wysokości 80-110cm. Standard białego montażu powinien uwzględniać oszczędność wody i energii, być prosty w obsłudze i konserwacji oraz mieć zwiększoną wytrzymałość na akty wandalizmu i posiadać podwyższony poziom utrzymania



higieny. Zestaw wyposażony w elementy wykończeniowe, uszczelki i wykończenie silikonem sanitarnym zgodnie ze sztuką budowlaną.

7.6.2 Umywalka – łącznie 3szt

Umywalka ceramiczna wisząca o wym. 55x52,5 wykonana z porcelany o kolorze białym i wymiarach 60x50. Umywalka montowana do ściany z otorem na baterię. Umywalkę należy wyposażyć w baterię i zestaw odpływowy. Bateria umywalkowa wysoka, chromowana z automatycznym korkim i systemem oszczędzania wody. Standard białego montażu powinien uwzględniać oszczędność wody i energii, być prosty w obsłudze i konserwacji oraz mieć zwiększoną wytrzymałość na akty wandalizmu i posiadać podwyższony poziom utrzymania higieny. Zestaw wyposażony w elementy wykończeniowe, uszczelki i wykończenie silikonem sanitarnym zgodnie ze sztuką budowlaną.



7.6.3 Natrysk – łącznie 2szt

Kabina prysznicowa o wymiarach 90x90x195cm. Szkło grubości 6mm. Wyposażona w mechanizm unoszenia drzwi, powłokę cleanpro, regulację profilu przyściennego, zawias licowany ze szkłem, magnetyczne uszczelki oraz baterię.

7.6.4 Pozostałe elementy wyposażenia

-- Dozownik na mydło w płynie 0,5l o wymiarach 17x10,5x12,5 wykonany z tworzywa ABS z okienkiem kontroli poziomu mydła w dozowniku. Wyposażony w zawór niekapek oraz plastikowy zamek i klucz. Przykręcany do ściany. Zawiera zestaw montażowy. Kolorystyka biało-szara lub pastelowa do uzgodnienia na etapie realizacji. – 3szt (łącznie, po 1szt przy każdej umywalce)



- Dozownik na ręczniki papierowe w listkach wykonany z biało-szarego tworzywa ABS o wymiarach 24x13x27cm i pojemności 400szt. Wyposażony w wizjer do kontroli ilości ręczników oraz plastikowy zamek i klucz. Przykręcany do ściany. Zawiera zestaw montażowy. Wciągnięcie jednej sztuki papieru powoduje wysunięcie się kolejnej. – 3szt (łącznie, po 1szt przy każdej umywalce)



- Pojemnik na papier toaletowy wykonany z tworzywa sztucznego ABS przykręcany do ściany o wymiarach 26x24x13cm. Wyposażony w zamykaną kluczykiem komorę na papier toaletowy w rolkach o rozm. 18-23cm, trzpień 4,5-5,5cm oraz zamek z kluczem plastikowym i wizjer kontrolny. Kolorystyka biało-szara lub pastelowa do uzgodnienia na etapie realizacji. – 3szt (łącznie)



- Szczotka do wc wisząca o wymiarach 42,5x9,5 wykonana z tworzywa sztucznego TPE+PP. Zawiera pojemnik na wodę, uchwyt na szczotkę i naklejkę montażową. – 1szt3szt (łącznie, po 1szt przy każdym ustępie)



- Kosz na śmieci 5l ze stali nierdzewnej, otwierany na pedał -3szt



7.7 Magazyn produktów spożywczych – pom. 1.11

7.7.1 Regał 290x60x175– 1szt

Regał wykonany z anodyzowanego aluminium z trzema półkami polietylenowymi przeznaczony do kontaktu z żywnością. Regulowana wysokość półek o szerokości 60cm. Możliwość regulacji nóżek. Wymiary regału 290x60x175. Obciążenie półki do 100kg/mb.



7.7.2 Regał 97x50x175– 2szt

Regał wykonany z anodyzowanego aluminium z trzema półkami polietylenowymi przeznaczony do kontaktu z żywnością. Regulowana wysokość półek o szerokości 50cm. Możliwość regulacji nóżek. Wymiary regału 97x40x175

7.7.3 Regał 157x60x175 – 1szt

Regał wykonany z anodyzowanego aluminium z trzema półkami polietylenowymi przeznaczony do kontaktu z żywnością. Regulowana wysokość półek o szerokości 50cm. Możliwość regulacji nóżek. Wymiary regału 157x60x175

7.7.4 Umywalka – 1szt

Umywalka ceramiczna wisząca o wym. 55x52,5 wykonana z porcelany o kolorze białym i wymiarach 60x50. Umywalka montowana do ściany z otorem na baterię. Umywalkę należy wyposażyć w baterię i zestaw odpływowy. Bateria umywalkowa wysoka, chromowana z automatycznym korkiem i systemem oszczędzania wody. Standard białego montażu powinien uwzględniać oszczędność wody i energii, być prosty w obsłudze i konserwacji oraz mieć zwiększoną wytrzymałość na akty wandalizmu i posiadać podwyższony poziom utrzymania higieny. Zestaw wyposażony w elementy wykończeniowe, uszczelki i wykończenie silikonem sanitarnym zgodnie ze sztuką budowlaną.



7.8 OBIERALNIA – pom. 1.15

7.8.1 Stół ze zlewem dwukomorowym – 1szt

Przyścienny stół ze zlewem dwukomorowym z półką 150x60x85 cm wykonany z wysokiej jakości stali nierdzewnej. Nogi łączone za pomocą śrub. Otwór pod baterię o średnicy 33 mm (zaślepiony) pomiędzy komorami. Komory o wymiarach 400x400x250 mm z prawej strony. Kolor inox.



7.8.2 Stół roboczy – 4szt

Stół roboczy przyścienny z półką i rantem o wymiarach 100x60x85 wykonany ze stali nierdzewnej AISI 430. Nogi z regulacją wysokości wykonane z profilu kwadratowego. Błat i półka wzmocnione profilem stalowym. Rant 40 mm. Kolor inox.



7.8.3 Obieraczka do ziemniaków – 1szt

Obieraczka do ziemniaków ze stali nierdzewnej o wsadzie 10kg z pokrywą, cyfrowym timerem i separatorem ustawionym bezpośrednio pod urządzeniem.



Wymiary obieraczki 53x66x85cm. Moc urządzenia 0,55kW, napięcie 400V. Wydajność obieraczki: 100kg/h. Ściany wyłożone demontowalną okładziną ścierną. Kolor inox.

7.8.4 Regał 97x50x175– 2szt

Regał wykonany z anodowanego aluminium z trzema półkami polietylenowymi przeznaczony do kontaktu z żywnością. Regulowana wysokość półek o szerokości 50cm. Możliwość regulacji nóżek. Wymiary regału 97x40x175



7.8.5 Szafa magazynowa – 1szt

Szafa magazynowa o wymiarach 70x50x180cm wykonana z wysokiej jakości stali nierdzewnej. Konstrukcja spawana. Wyposażona w trzy przestawne półki i drzwi dwuskrzydłowe. Max obciążenia na półkę 70kg/m². Kolor inox.



7.8.6 Szafa magazynowa – 1szt

Szafa magazynowa o wymiarach 40x50x180cm wykonana z wysokiej jakości stali nierdzewnej. Konstrukcja spawana. Wyposażona w trzy przestawne półki i drzwi jednoskrzydłowe. Max obciążenia na półkę 70kg/m². Kolor inox.



7.8.7 Myjka do warzyw – 1szt

Myjka do mycia i suszenia owoców i warzyw o wymiarach 130x66x99cm, wykonana ze stali nierdzewnej. Pojemność zbiornika myjącego 157l. Zasilanie 400V. Moc urządzenia 0,37-0,5kW Wydajność mycia 4-20kg/h. Czas mycia 4-10min. Wsad suszarki 2-10kg. Czas suszenia 2-10min. Myjka wyposażona w regulowane ciśnienie wody.



7.8.8 Ociekacz na naczynia – 1szt

Ociekacz na naczynia do zawieszenia na ścianie ze stali nierdzewnej o wymiarach 60x27x37cm. Kolor srebrny.



7.8.9 Stół z basenem jednokomorowym – 1szt

Stół przyścienny z basenem jednokomorowym o wym. 100x60x85cm. Stół wykonany ze stali nierdzewnej. Basen spawany ze spadkiem w kierunku syfonu tzw. Koperta. Nogi z regulacją wysokości wykonane z profilu kwadratowego. Rant o wysokości 40mm. Otwór pod baterię o średnicy 33 mm (zaślepiony). Odpływ przystosowany do standardowych syfonów. Wymiary komory: 886x443x300mm. Kolor inox



7.8.10 Naświetlacz bakteriobójczy na 30 jaj – 1szt

Naświetlacz do dezynfekcji jaj za pomocą promieni UV o wymiarach 46x38x18cm wykonany ze stali nierdzewnej. Zasilanie elektryczne. Napięcie 230V. Szuflada wysuwana, osadzona na łożyskach. Kolor inox.



7.8.11 Zestaw koszy na śmieci do segregacji – 1szt

Zestaw pięciu pojemników z tworzywa sztucznego do segregacji odpadów z możliwością ułożenia ich w słupku. Pojemność kosza 28l. Kolory pokrywek pojemników: żółty, zielony, niebieski, brązowy i czarny. Wymiary pojemnika 38 x 36,5 x 37 cm.



7.9 POMIESZCZENIE KUCHENNE – MAGAZYN – pom. 1.16

7.9.1 Regał 290x60x175– 2szt

Regał wykonany z anodyzowanego aluminium z trzema półkami polietylenowymi przeznaczony do kontaktu z żywnością. Regulowana wysokość półek o szerokości 60cm. Możliwość regulacji nóżek. Wymiary regału 290x60x175. Obciążenie półki do 100kg/mb.



7.9.2 Regał 157x60x175 – 1szt

Regał wykonany z anodyzowanego aluminium z trzema półkami polietylenowymi przeznaczony do kontaktu z żywnością. Regulowana wysokość półek o szerokości 50cm. Możliwość regulacji nóżek. Wymiary regału 157x60x175



7.10 MAGAZYN – pom. 1.17

7.10.1 Regał 240x50x175 – 1szt

Regał wykonany z anodyzowanego aluminium z trzema półkami polietylenowymi przeznaczony do kontaktu z żywnością. Regulowana wysokość półek o szerokości 50cm. Możliwość regulacji nóżek. Wymiary regału 240x50x175

7.11 KOMUNIKACJA – pom. 1.22, 1.25

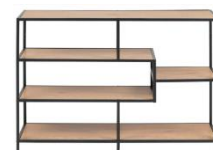
7.11.1 Ławka dwuosobowa – 1szt

Ławka dwuosobowa z oparciem o wym. 130x60cm. Rama stalowa, malowana proszkowo siedzisko i oparcie z tworzywa sztucznego łatwo zmywalnego ze specjalną antypoślizgową strukturą. Kolorystyka do uzgodnienia na etapie realizacji.



7.11.2 Konsola/ regał na prace plastyczne – 1szt

Regał o wymiarach 114x35x78cm. Konstrukcja stalowa regału w kolorze czarnym, półki z płyty meblowej drewnianej.



7.11.3 Tablica korkowa – 3 szt

Tablica korkowa barwiona w drewnianej ramie o wym. 200x120cm + pinezki. Kolorystyka do uzgodnienia na etapie realizacji.



7.12 ŁAZIENKA / USTĘP DLA DZIECI – pom. 1.28

7.12.1 KABINA WC HPL – 4 szt

Funkcjonalna kabina WC w odcieniach koloru niebieskiego z aluminiowymi kątownikami i metalowym stelażem bez górnego drążka nad drzwiami do kabiny. Mocowana



bezpośrednio do podłogi. Przygotowane do zamocowania drzwi prawych. Moduł podstawowy to kabina startowa, do której można dołączyć moduł dodatkowy. W komplecie elementy mocujące. Wymiary całkowite kabiny 104x121x 150 cm, wysokość ścianek bocznych 121x150 cm Składa się z dwóch ścianek bocznych, dwóch listew frontowych, stelaża oraz drzwi frontowych. Kabina oraz drzwi wykonane z płyty laminowanej gr. 12mm lub z płyty wiórowej melaminowanej o gr. 25mm lub płyty HPL. Drzwiczki zamykane na magnes co uniemożliwia zatrzaśnięcie się wewnątrz kabiny i wyposażone w bezpieczne, okrągłe gałki redukujące możliwość zaczepienia się odzieżą. Nóżki ze stali nierdzewnej umożliwiające regulację pion- poziom. Zawiasy ze stali ze sprężyną samodomykacza wewnątrz. Ostateczny wybór kabin i kolorystyki po uzgodnieniu z inwestorem.

7.12.2 MISKA WISZĄCA WC DLA DZIECI – 4szt

Miska ustępowa wisząca wc dla dzieci wykonana z porcelany w kolorze białym o wymiarach 295x395x260. Odpływ poziomy, do ściany. W komplecie deska miękka, lekka polipropylenowa o kolorze np. niebieskim, kremowym, stelaż podtynkowy i przycisk spłuczki. Miskę ustępową należy zamocować na trzech różnych wysokościach, tak aby jej górna krawędź znajdowała się na wysokościach – 32cm, 35 oraz 38cm. Standard białego montażu powinien uwzględniać oszczędność wody i energii, być prosty w obsłudze i konserwacji oraz mieć zwiększoną wytrzymałość na akty wandalizmu i posiadać podwyższony poziom utrzymania higieny. Kolorystyka do uzgodnienia na etapie realizacji.



7.12.3 UMYWALKA WISZĄCA DLA DZIECI – 4szt

Umywalka wisząca dla dzieci wykonana z porcelany o kolorze białym i wymiarach 460x350x185. Odpływ fi45, otwór na baterię fi35. Umywalkę należy wyposażyć w armaturę i zestaw odpływowy. Bateria umywalkowa musi być wyposażona w system blokady antyoparzeniowej i oszczędzania wody. Standard białego montażu powinien uwzględniać oszczędność wody i energii, być prosty w obsłudze i konserwacji oraz mieć zwiększoną wytrzymałość na akty wandalizmu i posiadać podwyższony poziom utrzymania higieny. Zestaw wyposażony w elementy wykończeniowe, uszczelki i wykończenie silikonem sanitarnym zgodnie ze sztuką budowlaną.



7.12.4 POZOSTAŁE ELEMENTY WYPOSAŻENIA

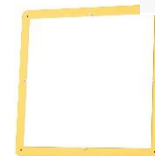
-- Dozownik na mydło w płynie 0,5l o wymiarach 17x10,5x12,5 wykonany z tworzywa ABS z okienkiem kontroli poziomu mydła w dozowniku. Wyposażony w zawór niekapek oraz plastikowy zamek i klucz. Przykręcany do ściany. Zawiera zestaw montażowy. Kolorystyka do uzgodnienia na etapie realizacji.(preferowane kolory zielony -pomarańczowy itp.)– 4szt



- Dozownik na ręczniki papierowe w listkach wykonany z białego szarego tworzywa ABS o wymiarach 24x13x27cm i pojemności 400szt. Wyposażony w wizjer do kontroli ilości ręczników oraz plastikowy zamek i klucz. Przykręcony do ściany. Zawiera zestaw montażowy. Wciągnięcie jednej sztuki papieru powoduje wysunięcie się kolejnej. Kolorystyka do uzgodnienia na etapie realizacji.(preferowane kolory zielony, pomarańczowy itp.) – 2szt



- Pojemnik na papier toaletowy wykonany z tworzywa sztucznego ABS przykręcany do ściany o wymiarach 26x24x13cm. Wyposażony w zamykaną kluczykiem komorę na papier toaletowy w rolkach o rozm. 18-23cm, trzpień 4,5-5,5cm oraz zamek z kluczem plastikowym i wizjer kontrolny. Kolorystyka do uzgodnienia na etapie realizacji. (preferowane kolory zielony, pomarańczowy itp – 4szt
- Szczotka do wc wisząca o wymiarach 42,5x9,5 wykonana z tworzywa sztucznego TPE+PP. Zawiera pojemnik na wodę, uchwyt na szczotkę i naklejkę montażową. – 4szt
- Kosz na śmieci plastikowy z uchylną pokrywą niebieską o pojemności 25l – 1szt
- Lustro łazienkowe na płycie foliowanej o wymiarach całkowitych 46x46. Grubość płyty 1,2cm. Kolor panelu lustra –żółty. Lustro montowane na różnych wysokościach – dostosowanych do wzrostu dzieci.- 1szt



7.13 ROZDZIELNIA/ ZMYWALNIA – pom. 1.30

7.13.1 Stół ze zlewem dwukomorowym – 1szt

Przyścienny stół ze zlewem dwukomorowym z półką 150x60x85 cm wykonany z wysokiej jakości stali nierdzewnej. Nogi łączone za pomocą śrub. Otwór pod baterię o średnicy 33 mm (zaślepiony) pomiędzy komorami. Komory o wymiarach 400x400x250 mm z lewej strony. Kolor inox.



7.13.2 Stół roboczy – 2szt

Stół roboczy przyścienny z półką i rantem o wymiarach 120x60x85 wykonany ze stali nierdzewnej AISI 430. Nogi z regulacją wysokości wykonane z profilu kwadratowego. Błat i półka wzmocnione profilem stalowym. Rant 40 mm. Kolor inox.



7.13.3 Szafa magazynowa – 1szt

Szafa magazynowa o wymiarach 40x50x180cm wykonana z wysokiej jakości stali nierdzewnej. Konstrukcja spawana. Wyposażona w trzy przestawne półki i drzwi jednoskrzydłowe. Max obciążenia na półkę 70kg/m². Kolor inox.



7.13.4 Szafa magazynowa – 1szt

Szafa magazynowa o wymiarach 70x50x180cm wykonana z wysokiej jakości stali nierdzewnej. Konstrukcja spawana. Wyposażona w trzy przestawne półki i drzwi dwuskrzydłowe. Max obciążenia na półkę 70kg/m². Kolor inox.



7.13.5 Umywalka – 1szt

Umywalka ceramiczna wisząca o wym. 55x52,5 wykonana z porcelany o kolorze białym i wymiarach 60x50. Umywalka montowana do ściany z otorem na baterię. Umywalkę należy wyposażyć w baterię i zestaw odpływowy. Bateria umywalkowa wysoka, chromowana z automatycznym korkirym i systemem oszczędzania wody. Standard białego montażu powinien uwzględniać oszczędność wody i energii, być prosty w obsłudze i konserwacji oraz mieć zwiększoną wytrzymałość na akty wandalizmu i posiadać



podwyższony poziom utrzymania higieny. Zestaw wyposażony w elementy wykończeniowe, uszczelki i wykończenie silikonem sanitarnym zgodnie ze sztuką budowlaną.

7.13.6 Zestaw koszy na śmieci do segregacji – 1szt

Zestaw pięciu pojemników z tworzywa sztucznego do segregacji odpadów z możliwością ułożenia ich w słupku. Pojemność kosza 28l. Kolory pokrywek pojemników: żółty, zielony, niebieski, brązowy i czarny. Wymiary pojemnika 38 x 36,5 x 37 cm.



7.13.7 Ociekacz na naczynia – 1szt

Ociekacz na naczynia do zawieszenia na ścianie ze stali nierdzewnej o wymiarach 60x27x37cm. Kolor srebrny.



7.14 TOALETA DLA PERSONELU – pom. 1.31

7.14.1 Miska ustępowa – 1szt

Miska ustępowa ceramiczna wisząca o wymiarach 36x70x48 wyposażona w wolnoopadającą deskę zamykaną wykonaną z duroplastu w kolorze białym, montaż miski na stelażu podtynkowym. Górna krawędź miski ustępowej powinna się znaleźć na wysokości 42-48cm. Oś muszli nie bliżej niż 45cm od ściany. Zestaw wyposażony w podtynkowy przycisk spłuczki złożony z dwóch przycisków. Przycisk spłuczki powinien być umieszczony na wysokości 80-110cm. Standard białego montażu powinien uwzględniać oszczędność wody i energii, być prosty w obsłudze i konserwacji oraz mieć zwiększoną wytrzymałość na akty wandalizmu i posiadać podwyższony poziom utrzymania higieny. Zestaw wyposażony w elementy wykończeniowe, uszczelki i wykończenie silikonem sanitarnym zgodnie ze sztuką budowlaną.



7.14.2 Umywalka – 1szt

Umywalka ceramiczna wisząca o wym. 55x52,5 wykonana z porcelany o kolorze białym i wymiarach 60x50. Umywalka montowana do ściany z otorem na baterię. Umywalkę należy wyposażyć w baterię i zestaw odpływowy. Bateria umywalkowa wysoka, chromowana z automatycznym korkim i systemem oszczędzania wody. Standard białego montażu powinien uwzględniać oszczędność wody i energii, być prosty w obsłudze i konserwacji oraz mieć zwiększoną wytrzymałość na akty wandalizmu i posiadać podwyższony poziom utrzymania higieny. Zestaw wyposażony w elementy wykończeniowe, uszczelki i wykończenie silikonem sanitarnym zgodnie ze sztuką budowlaną.



7.14.3 Pozostałe elementy wyposażenia pom. 1.31

-- Dozownik na mydło w płynie 0,5l o wymiarach 17x10,5x12,5 wykonany z tworzywa ABS z okienkiem kontroli poziomu mydła w dozowniku. Wyposażony w zawór niekapek oraz plastikowy zamek i klucz. Przykręcany do ściany. Zawiera zestaw montażowy. Kolorystyka do uzgodnienia na etapie realizacji.(preferowane kolory zielony, pomarańczowy itp.– 1szt



- Dozownik na ręczniki papierowe w listkach wykonany z białego szarego tworzywa ABS o wymiarach 24x13x27cm i pojemności 400szt. Wyposażony w wizjer do kontroli ilości ręczników oraz plastikowy zamek i klucz. Przykręcony do ściany. Zawiera zestaw montażowy. Wciągnięcie jednej sztuki papieru powoduje wysunięcie się kolejnej. Kolorystyka do uzgodnienia na etapie realizacji.(preferowane kolory zielony, pomarańczowy itp – 1szt

- Pojemnik na papier toaletowy wykonany z tworzywa sztucznego ABS przykręcany do ściany o wymiarach 26x24x13cm. Wyposażony w zamykaną kluczykiem komorę na papier toaletowy w rolkach o rozm. 18-23cm, trzpień 4,5-5,5cm oraz zamek z kluczem plastikowym i wizjer kontrolny. Kolorystyka do uzgodnienia na etapie realizacji.(preferowane kolory zielony, pomarańczowy itp.) – 1szt

- Szczotka do wc wisząca o wymiarach 42,5x9,5 wykonana z tworzywa sztucznego TPE+PP. Zawiera pojemnik na wodę, uchwyt na szczotkę i naklejkę montażową. – 1szt

- Kosz na śmieci 5l ze stali nierdzewnej, otwierany na pedał -1szt



7.15 SZATNIA – pom. 1.33, 1.38, 1.26,1.48

7.15.1 Ławka dwuosobowa – 3szt

Ławka dwuosobowa z oparciem o wym. 130x60cm. Rama stalowa, malowana proszkowo siedzisko i oparcie z tworzywa sztucznego łatwo zmywalnego ze specjalną antypoślizgową strukturą. Kolorystyka do uzgodnienia na etapie realizacji.



7.15.2 Stolik dziecięcy i 4 pufki –2szt

Zestaw stoliczek i 4 siedziska z pianki poliuretanowej. Każda pufka wyposażona w pokrowiec zapinany na zamek błyskawiczny. Wymiary pufek: dł. 30 x szer. 30 x wys. 20 cm. Wymiary stolika: dł. 60 x szer. 60 x wys. 30 cm



7.15.3 Szatnia dla sześciorgo dzieci – 15szt

Szafka z ławką. Sześciuosobowa szatnia z drzwiczkami o wymiarach 1330 x 510 x 1320 mm. Wyposażona w sześć podwójnych haczyków na odzież oraz sześć półek z prętów na buty. Kolorystyka do uzgodnienia na etapie realizacji.



7.15.4 Tablica korkowa – 3 szt

Tablica korkowa barwiona w drewnianej ramie o wym. 200x120cm + pinezki. Kolorystyka do uzgodnienia na etapie realizacji.



7.16 ŁAZIENKA / USTĘP DLA DZIECI – pom. 1.39

7.16.1 KABINA WC HPL – 3 szt

Funkcjonalna kabina WC w odcieniach koloru niebieskiego z aluminiowymi kątownikami i metalowym stelażem bez górnego drążka nad drzwiami do kabiny. Mocowana bezpośrednio do podłogi. Przygotowane do zamocowania



drzwi prawych. Moduł podstawowy to kabina startowa, do której można dołączyć moduł dodatkowy. W komplecie elementy mocujące. Wymiary całkowite kabiny 104x121x 150 cm, wysokość ścianek bocznych 121x150 cm Składa się z dwóch ścianek bocznych, dwóch listew frontowych, stelaża oraz drzwi frontowych. Kabina oraz drzwi wykonane z płyty laminowanej gr. 12mm lub z płyty wiórowej melaminowanej o gr. 25mm lub płyty HPL. Drzwiczki zamykane na magnes co uniemożliwia zatrzaśnięcie się wewnątrz kabiny i wyposażone w bezpieczne, okrągłe gałki redukujące możliwość zaczepienia się odzieżą. Nóżki ze stali nierdzewnej umożliwiające regulację pion- poziom. Zawiasy ze stali ze sprężyną samodomykacza wewnątrz. Ostateczny wybór kabin i kolorystyki po uzgodnieniu z inwestorem.

7.16.2 MISKA WISZĄCA WC DLA DZIECI – 3szt

Miska ustępowa wisząca wc dla dzieci wykonana z porcelany w kolorze białym o wymiarach 295x395x260. Odpływ poziomy, do ściany. W komplecie deska miękka, lekka polipropylenowa o kolorze np. niebieskim, kremowym, stelaż podtynkowy i przycisk spłuczki. Miskę ustępową należy zamocować na trzech różnych wysokościach, tak aby jej górna krawędź znajdowała się na wysokościach – 32cm, 35 oraz 38cm. Standard białego montażu powinien uwzględniać oszczędność wody i energii, być prosty w obsłudze i konserwacji oraz mieć zwiększoną wytrzymałość na akty wandalizmu i posiadać podwyższony poziom utrzymania higieny. Kolorystyka do uzgodnienia na etapie realizacji.



7.16.3 UMYWALKA WISZĄCA DLA DZIECI – 3szt

Umywalka wisząca dla dzieci wykonana z porcelany o kolorze białym i wymiarach 460x350x185. Odpływ fi45, otwór na baterię fi35. Umywalkę należy wyposażyć w armaturę i zestaw odpływowy. Bateria umywalkowa musi być wyposażona w system blokady antyoparzeniowej i oszczędzania wody. Standard białego montażu powinien uwzględniać oszczędność wody i energii, być prosty w obsłudze i konserwacji oraz mieć zwiększoną wytrzymałość na akty wandalizmu i posiadać podwyższony poziom utrzymania higieny. Zestaw wyposażony w elementy wykończeniowe, uszczelki i wykończenie silikonem sanitarnym zgodnie ze sztuką budowlaną.



7.16.4 POZOSTAŁE ELEMENTY WYPOSAŻENIA

-- Dozownik na mydło w płynie 0,5l o wymiarach 17x10,5x12,5 wykonany z tworzywa ABS z okienkiem kontroli poziomu mydła w dozowniku. Wyposażony w zawór niekapek oraz plastikowy zamek i klucz. Przykręcany do ściany. Zawiera zestaw montażowy. Kolorystyka do uzgodnienia na etapie realizacji.(preferowane kolory zielony, pomarańczowy itp.)– 3szt



- Dozownik na ręczniki papierowe w listkach wykonany z białego szarego tworzywa ABS o wymiarach 24x13x27cm i pojemności 400szt. Wyposażony w wizjer do kontroli ilości ręczników oraz plastikowy zamek i klucz. Przykręcany do ściany. Zawiera zestaw montażowy. Wciągnięcie jednej sztuki papieru powoduje wysunięcie się kolejnej. Kolorystyka do uzgodnienia na etapie realizacji.(preferowane kolory zielony, pomarańczowy itp.)– 1szt



- Pojemnik na papier toaletowy wykonany z tworzywa sztucznego ABS przykręcany do ściany o wymiarach 26x24x13cm. Wyposażony w zamykaną kluczykiem komorę na papier toaletowy w rolkach o rozmiarach 18-23cm, trzpień 4,5-5,5cm oraz zamek z kluczem plastikowym i wizjer kontrolny. Kolorystyka do uzgodnienia na etapie realizacji.(preferowane kolory zielony, pomarańczowy itp.) – 3szt



- Szczotka do wc wisząca o wymiarach 42,5x9,5 wykonana z tworzywa sztucznego TPE+PP. Zawiera pojemnik na wodę, uchwyt na szczotkę i naklejkę montażową. – 3szt



- Kosz na śmieci plastikowy z uchyloną pokrywą niebieską o pojemności 25l – 1szt



- Lustro łazienkowe na płycie foliowanej o wymiarach całkowitych 46x46. Grubość płyty 1,2cm. Kolor panelu lustra –żółty. Lustro montowane na różnych wysokościach – dostosowanych do wzrostu dzieci.- 1szt



7.17 ROZDZIELNIA/ ZMYWALNIA – pom. 1.42

7.17.1 Szafa magazynowa – 1szt

Szafa magazynowa o wymiarach 40x50x180cm wykonana z wysokiej jakości stali nierdzewnej. Konstrukcja spawana. Wyposażona w trzy przestawne półki i drzwi jednoskrzydłowe. Max obciążenia na półkę 70kg/m². Kolor inox.



7.17.2 Szafa magazynowa – 1szt

Szafa magazynowa o wymiarach 70x50x180cm wykonana z wysokiej jakości stali nierdzewnej. Konstrukcja spawana. Wyposażona w trzy przestawne półki i drzwi dwuskrzydłowe. Max obciążenia na półkę 70kg/m². Kolor inox.



7.17.3 Stół ze zlewem dwukomorowym – 1szt

Przyścienny stół ze zlewem dwukomorowym z półką 80x60x85 cm wykonany z wysokiej jakości stali nierdzewnej. Nogi łączone za pomocą śrub. Otwór pod baterię o średnicy 33 mm (zaślepiiony) pomiędzy komorami. Komory o wymiarach 400x400x250 mm z lewej strony. Kolor inox.



7.17.4 Stół roboczy – 1szt

Centralny stół roboczy z półką o wymiarach 160x80x85 cm wykonany z wysokiej jakości stali nierdzewnej. Błat dodatkowa wzmacniany.

Nogi łączone za pomocą śrub. Kolor inox.



7.17.5 Zmywarka kapturowa – 1szt

Zmywarka kapturowa o wym. 63x75x147cm z koszem 50x50cm. Zmywarka wyposażona w możliwość elektronicznego i cyfrowego sterowania i wbudowaną pompę wspomagającą płukanie w stałej temperaturze 85°C. Moc urządzenia 11,7kW. Napięcie 400V. Max. wydajność: 65 koszy/h. Zużycie wody 2,4l/cykl. Kaptur o podwójnych ściankach ze specjalnym skompresowanym materiałem izolacyjnym. Zbiornik o poj. 28l, o mocy 2,1kW. Boiler 9l z ogrzewaniem 9kW. Możliwość jednoczesnego ogrzewania zbiornika i bojlera. Pompa spustowa o mocy 70W. Dozownik płynu nabłyszczającego. Ochrona przed wilgotnością IPX5.



7.17.6 Umywalka – 1szt

Umywalka ceramiczna wisząca o wym. 55x52,5 wykonana z porcelany o kolorze białym i wymiarach 60x50. Umywalka montowana do ściany z otorem na baterię. Umywalkę należy wyposażać w baterię i zestaw odpływowy. Bateria umywalkowa wysoka, chromowana z automatycznym korkim i systemem oszczędzania wody. Standard białego montażu powinien uwzględniać oszczędność wody i energii, być prosty w obsłudze i konserwacji oraz mieć zwiększoną wytrzymałość na akty wandalizmu i posiadać podwyższony poziom utrzymania higieny. Zestaw wyposażony w elementy wykończeniowe, uszczelki i wykończenie silikonem sanitarnym zgodnie ze sztuką budowlaną.

7.17.7 Stół roboczy –1szt

Stół roboczy centralny bez półki o wymiarach 80x70x85 wykonany ze stali nierdzewnej AISI 430. Nogi z regulacją wysokości wykonane z profilu kwadratowego. Blat i nogi wzmocnione profilem stalowym. Kolor inox.



7.17.8 Krzesło stołowe – 2szt

Krzesło stołowe – rama stalowa, malowana proszkowo, siedzisko z tworzywa sztucznego łatwo zmywalnego ze specjalną



7.17.9 Zestaw koszy na śmieci do segregacji – 1szt

Zestaw pięciu pojemników z tworzywa sztucznego do segregacji odpadów z możliwością ułożenia ich w słupku. Pojemność kosza 28l. Kolory pokrywek pojemników: żółty, zielony, niebieski, brązowy i czarny. Wymiary pojemnika 38 x 36,5 x 37 cm.



7.17.10 Ociekacz na naczynia – 1szt

Ociekacz na naczynia do zawieszenia na ścianie ze stali nierdzewnej o wymiarach 60x27x37cm. Kolor srebrny.



7.18 SZATNIA – pom. 1.63,1.60, 2.13

7.18.1 Ławka dwuosobowa – 1szt

Ławka dwuosobowa z oparciem o wym. 130x60cm. Rama stalowa, malowana proszkowo siedzisko i oparcie z tworzywa sztucznego łatwo zmywalnego ze specjalną antypoślizgową strukturą. Kolorystyka do uzgodnienia na etapie realizacji.



7.18.2 Szatnia dla sześciorgo dzieci – 18szt

Szafka z ławką. Sześciuosobowa szatnia z drzwiczkami o wymiarach 1330 x 510 x 1320 mm. Wyposażona w sześć podwójnych haczyków na odzież oraz sześć półek z prętów na buty. Kolorystyka do uzgodnienia na etapie realizacji.



7.18.3 Tablica korkowa – 3 szt

Tablica korkowa barwiona w drewnianej ramie o wym. 200x120cm + pinezki. Kolorystyka do uzgodnienia na etapie realizacji.



7.19 ŁAZIENKA / USTĘP DLA DZIECI – pom. 1.46

7.19.1 KABINA WC HPL – 3 szt

Funkcjonalna kabina WC w odcieniach koloru niebieskiego z aluminiowymi kątownikami i metalowym stelażem bez górnego drążka nad drzwiami do kabiny.



Mocowana bezpośrednio do podłogi. Przygotowane do zamocowania drzwi prawych. Moduł podstawowy to kabina startowa, do której można dołączyć moduł dodatkowy. W komplecie elementy mocujące. Wymiary całkowite kabiny 104x121x 150 cm, wysokość ścianek bocznych 121x150 cm Składa się z dwóch ścianek bocznych, dwóch listew frontowych, stelaża oraz drzwi frontowych. Kabina oraz drzwi wykonane z płyty laminowanej gr. 12mm lub z płyty wiórowej melaminowanej o gr. 25mm lub płyty HPL. Drzwiczki zamykane na magnes co uniemożliwia zatrzaśnięcie się wewnątrz kabiny i wyposażone w bezpieczne, okrągłe gałki redukujące możliwość zaczepienia się odzieżą. Nóżki ze stali nierdzewnej umożliwiające regulację pion-poziom. Zawiasy ze stali ze sprężyną samodomykacza wewnątrz. Ostateczny wybór kabin i kolorystyki po uzgodnieniu z inwestorem.

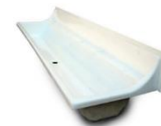
7.19.2 MISKA WISZĄCA WC DLA DZIECI – 3szt

Miska ustępowa wisząca wc dla dzieci wykonana z porcelany w kolorze białym o wymiarach 295x395x260. Odpływ poziomy, do ściany. W komplecie deska miękka, lekka polipropylenowa o kolorze np. niebieskim, kremowym, stelaż podtynkowy i przycisk spłuczki. Miskę ustępową należy zamocować na trzech różnych wysokościach, tak aby jej górna krawędź znajdowała się na wysokościach – 32cm, 35 oraz 38cm. Standard białego montażu powinien uwzględniać oszczędność wody i energii, być prosty w obsłudze i konserwacji oraz mieć zwiększoną wytrzymałość na akty wandalizmu i posiadać podwyższony poziom utrzymania higieny. Kolorystyka do uzgodnienia na etapie realizacji.



7.19.3 UMYWALKA WIELOSTANOWISKOWA WISZĄCA DLA DZIECI – 3szt

Umywalka wisząca dla dzieci wykonana z porcelany o kolorze białym i wymiarach 100x49,5x41,5. Odpływ fi45, bez otworu na baterię. Bateria mocowana do ściany. Umywalkę należy wyposażyć w armaturę i zestaw odpływowy. Bateria umywalkowa musi być wyposażona w system blokady antyoparzeniowej i oszczędzania wody. Standard białego montażu powinien uwzględniać oszczędność wody i energii, być prosty w obsłudze i konserwacji oraz mieć zwiększoną wytrzymałość na akty wandalizmu i posiadać podwyższony poziom utrzymania higieny. Zestaw wyposażony w elementy wykończeniowe, uszczelki i wykończenie silikonem sanitarnym zgodnie ze sztuką budowlaną.



7.19.4 Natrysk – 1szt

Kabina prysznicowa o wymiarach 120x90x195cm. Szkło bezpieczne, matowe o grubości min. 6mm. Wyposażona w mechanizm unoszenia drzwi, powłokę cleanpro, regulację profilu

przyściennego, zawias licowany ze szkłem, magnetyczne uszczelki oraz baterię i odwodnienie linowe.

7.19.5 POZOSTAŁE ELEMENTY WYPOSAŻENIA

-- Dozownik na mydło w płynie 0,5l o wymiarach 17x10,5x12,5 wykonany z tworzywa ABS z okienkiem kontroli poziomu mydła w dozowniku. Wyposażony w zawór niekapek oraz plastikowy zamek i klucz. Przykręcany do ściany. Zawiera zestaw montażowy. Kolorystyka do uzgodnienia na etapie realizacji.(preferowane kolory zielony, pomarańczowy itp.).- 4szt



- Dozownik na ręczniki papierowe w listkach wykonany z białego szarego tworzywa ABS o wymiarach 24x13x27cm i pojemności 400szt. Wyposażony w wizjer do kontroli ilości ręczników oraz plastikowy zamek i klucz. Przykręcany do ściany. Zawiera zestaw montażowy. Wciągnięcie jednej sztuki papieru powoduje wysunięcie się kolejnej. Kolorystyka do uzgodnienia na etapie realizacji.(preferowane kolory zielony, pomarańczowy itp.) – 2szt



- Pojemnik na papier toaletowy wykonany z tworzywa sztucznego ABS przykręcany do ściany o wymiarach 26x24x13cm. Wyposażony w zamykaną kluczykiem komorę na papier toaletowy w rolkach o rozm. 18-23cm, trzpień 4,5-5,5cm oraz zamek z kluczem plastikowym i wizjer kontrolny. Kolorystyka do uzgodnienia na etapie realizacji.(preferowane kolory zielony, pomarańczowy itp.) – 3szt

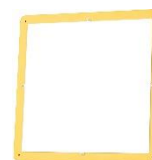


- Szczotka do wc wisząca o wymiarach 42,5x9,5 wykonana z tworzywa sztucznego TPE+PP. Zawiera pojemnik na wodę, uchwyt na szczotkę i naklejkę montażową. – 3szt



- Kosz na śmieci plastikowy z uchylną pokrywą niebieską o pojemności 25l – 1szt

- Lustro łazienkowe na płycie foliowanej o wymiarach całkowitych 46x46. Grubość płyty 1,2cm. Kolor panelu lustro –żółty. Lustro montowane na różnych wysokościach – dostosowanych do wzrostu dzieci.- 1szt



7.20 TOALETA – pom. 1.34,1.35, 1.72, 1.67

7.20.1 Miska ustępowa – łącznie 3szt

Miska ustępowa ceramiczna wisząca o wymiarach 36x70x48 wyposażona w wolnoopadającą deskę zamykaną wykonaną z duroplastu w kolorze białym, montaż miski na stelażu podtynkowym. Górna krawędź miski ustępowej powinna się znaleźć na wysokości 42-48cm. Oś muszli nie bliżej niż 45cm od ściany. Zestaw wyposażony w podtynkowy przycisk spłuczki złożony z dwóch przycisków. Przycisk spłuczki powinien być umieszczony na wysokości 80-110cm. Standard białego montażu powinien uwzględniać oszczędność wody i energii, być prosty w obsłudze i konserwacji oraz mieć zwiększoną wytrzymałość na akty wandalizmu i posiadać podwyższony poziom utrzymania higieny. Zestaw wyposażony w elementy wykończeniowe, uszczelki i wykończenie silikonem sanitarnym zgodnie ze sztuką budowlaną.



7.20.2 Umywalka – łącznie 3szt

Umywalka ceramiczna wisząca o wym. 55x52,5 wykonana z porcelany o kolorze białym i wymiarach 60x50. Umywalka montowana do ściany z otorem na baterię. Umywalkę należy wyposażić w baterię i zestaw odpływowy. Bateria umywalkowa wysoka, chromowana z automatycznym korkim i systemem oszczędzania wody. Standard białego montażu powinien uwzględniać oszczędność wody i energii, być prosty w obsłudze i konserwacji oraz mieć zwiększoną wytrzymałość na akty wandalizmu i posiadać podwyższony poziom utrzymania higieny. Zestaw wyposażony w elementy wykończeniowe, uszczelki i wykończenie silikonem sanitarnym zgodnie ze sztuką budowlaną.



7.20.3 Pozostałe elementy wyposażenia toalety

-- Dozownik na mydło w płynie 0,5l o wymiarach 17x10,5x12,5 wykonany z tworzywa ABS z okienkiem kontroli poziomu mydła w dozowniku. Wyposażony w zawór niekapek oraz plastikowy zamek i klucz. Przykręcany do ściany. Zawiera zestaw montażowy. Kolorystyka do uzgodnienia na etapie realizacji.(preferowane kolory zielony, pomarańczowy itp.) 3szt (łącznie – na każdą toaletę 1szt)



- Dozownik na ręczniki papierowe w listkach wykonany z biało- szarego tworzywa ABS o wymiarach 24x13x27cm i pojemności 400szt. Wyposażony w wizjer do kontroli ilości ręczników oraz plastikowy zamek i klucz. Przykręcany do ściany. Zawiera zestaw montażowy. Wciągnięcie jednej sztuki papieru powoduje wysunięcie się kolejnej. – Kolorystyka do uzgodnienia na etapie realizacji.(preferowane kolory zielony, pomarańczowy itp.) 3szt (łącznie – na każdą toaletę 1szt)



- Pojemnik na papier toaletowy wykonany z tworzywa sztucznego ABS przykręcany do ściany o wymiarach 26x24x13cm. Wyposażony w zamykaną kluczykiem komorę na papier toaletowy w rolkach o rozm. 18-23cm, trzpień 4,5-5,5cm oraz zamek z kluczem plastikowym i wizjer kontrolny. Kolorystyka do uzgodnienia na etapie realizacji.(preferowane kolory zielony, pomarańczowy itp.) – 3szt (łącznie – na każdą toaletę 1szt)



- Szczotka do wc wisząca o wymiarach 42,5x9,5 wykonana z tworzywa sztucznego TPE+PP. Zawiera pojemnik na wodę, uchwyt na szczotkę i naklejkę montażową. – 3szt(łącznie – na każdą toaletę 1szt)



- Kosz na śmieci 5l ze stali nierdzewnej, otwierany na pedał -3szt (łącznie – na każdą toaletę 1szt)



7.21 ŁAZIENKA / USTĘP DLA DZIECI – pom. 1.59, 1.61,2.9,2.10

7.21.1 KABINA WC HPL – łącznie 14 szt

Funkcjonalna kabina WC w odcieniach koloru niebieskiego z aluminiowymi kątownikami i metalowym stelażem bez górnego drążka nad drzwiami do kabiny. Mocowana bezpośrednio do podłogi. Przygotowane do



zamocowania drzwi prawych. Moduł podstawowy to kabina startowa, do której można dołączyć moduł dodatkowy. W komplecie elementy mocujące. Wymiary całkowite kabiny 104x121x 150 cm, wysokość ścianek bocznych 121x150 cm Składa się z dwóch ścianek bocznych, dwóch listew frontowych, stelaża oraz drzwi frontowych. Kabina oraz drzwi wykonane z płyty laminowanej gr. 12mm lub z płyty wiórowej melaminowanej o gr. 25mm lub płyty HPL. Drzwiczki zamykane na magnes co uniemożliwia zatrzaśnięcie się wewnątrz kabiny i wyposażone w bezpieczne, okrągłe gałki redukujące możliwość zaczepienia się odzieżą. Nóżki ze stali nierdzewnej umożliwiające regulację pion- poziom. Zawiasy ze stali ze sprężyną samodomykacza wewnątrz. Ostateczny wybór kabin i kolorystyki po uzgodnieniu z inwestorem.

7.21.2 MISKA WISZĄCA WC DLA DZIECI – łącznie 16 szt

Miska ustępowa wisząca wc dla dzieci wykonana z porcelany w kolorze białym o wymiarach 295x395x260. Odpływ poziomy, do ściany. W komplecie deska miękka, lekka polipropylenowa o kolorze np. niebieskim, kremowym, stelaż podtynkowy i przycisk spłuczki. Miskę ustępową należy zamocować na trzech różnych wysokościach, tak aby jej górna krawędź znajdowała się na wysokościach – 32cm, 35 oraz 38cm. Standard białego montażu powinien uwzględniać oszczędność wody i energii, być prosty w obsłudze i konserwacji oraz mieć zwiększoną wytrzymałość na akty wandalizmu i posiadać podwyższony poziom utrzymania higieny. Kolorystyka do uzgodnienia na etapie realizacji.



7.21.3 UMYWALKA WISZĄCA DLA DZIECI – łącznie 12szt

Umywalka wisząca dla dzieci wykonana z porcelany o kolorze białym i wymiarach 100x49,5x41,5. Odpływ f45, bez otworu na baterię. Bateria mocowana do ściany. Umywalkę należy wyposażyć w armaturę i zestaw odpływowy. Bateria umywalkowa musi być wyposażona w system blokady antyoparzeniowej i oszczędzania wody. Standard białego montażu powinien uwzględniać oszczędność wody i energii, być prosty w obsłudze i konserwacji oraz mieć zwiększoną wytrzymałość na akty wandalizmu i posiadać podwyższony poziom utrzymania higieny. Zestaw wyposażony w elementy wykończeniowe, uszczelki i wykończenie silikonem sanitarnym zgodnie ze sztuką budowlaną.



7.21.4 Natrysk – łącznie 2szt

Kabina prysznicowa o wymiarach 120x90x195cm. Szkło bezpieczne, matowe o grubości min.6mm. Wyposażona w mechanizm unoszenia drzwi, powłokę cleanpro, regulację profilu przyściennego, zawias licowany ze szkłem, magnetyczne uszczelki oraz baterię i odwodnienie linowe.

7.21.5 Umywalka – łącznie 2szt

Umywalka ceramiczna wisząca o wym. 55x52,5 wykonana z porcelany o kolorze białym i wymiarach 60x50. Umywalka montowana do ściany z otorem na baterię. Umywalkę należy wyposażyć w baterię i zestaw odpływowy. Bateria umywalkowa wysoka, chromowana z automatycznym korkirm i systemem oszczędzania wody. Standard białego montażu powinien uwzględniać oszczędność wody i energii, być prosty w obsłudze i konserwacji oraz mieć zwiększoną



wytrzymałość na akty wandalizmu i posiadać podwyższony poziom utrzymania higieny. Zestaw wyposażony w elementy wykończeniowe, uszczelki i wykończenie silikonem sanitarnym zgodnie ze sztuką budowlaną.

7.21.6 Zlew gospodarczy w wym ok. 60x45 – łącznie 2szt

Stal szlachetna, powierzchnie szlifowane matowe, grubość materiału 0,9 mm. Ryflowana ściana przednia komory.



7.21.7 POZOSTAŁE ELEMENTY WYPOSAŻENIA

-- Dozownik na mydło w płynie 0,5l o wymiarach 17x10,5x12,5 wykonany z tworzywa ABS z okienkiem kontroli poziomu mydła w dozowniku. Wyposażony w zawór niekapek oraz plastikowy zamek i klucz. Przykręcany do ściany. Zawiera zestaw montażowy. Kolorystyka do uzgodnienia na etapie realizacji.(preferowane kolory zielony, pomarańczowy itp.)– łącznie 6 szt



- Dozownik na ręczniki papierowe w listkach wykonany z białego szarego tworzywa ABS o wymiarach 24x13x27cm i pojemności 400szt. Wyposażony w wizjer do kontroli ilości ręczników oraz plastikowy zamek i klucz. Przykręcony do ściany. Zawiera zestaw montażowy. Wciągnięcie jednej sztuki papieru powoduje wysunięcie się kolejnej. Kolorystyka do uzgodnienia na etapie realizacji.(preferowane kolory zielony, pomarańczowy itp.) – 4szt



- Pojemnik na papier toaletowy wykonany z tworzywa sztucznego ABS przykręcany do ściany o wymiarach 26x24x13cm. Wyposażony w zamykaną kluczykiem komorę na papier toaletowy w rolkach o rozm. 18-23cm, trzpień 4,5-5,5cm oraz zamek z kluczem plastikowym i wizjer kontrolny. Kolorystyka do uzgodnienia na etapie realizacji.(preferowane kolory zielony, pomarańczowy itp.) – 6szt



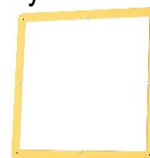
- Szczotka do wc wisząca o wymiarach 42,5x9,5 wykonana z tworzywa sztucznego TPE+PP. Zawiera pojemnik na wodę, uchwyt na szczotkę i naklejkę montażową. – 6szt



- Kosz na śmieci plastikowy z uchylną pokrywą niebieską o pojemności 25l – 2szt



- Lustro łazienkowe na płycie foliowanej o wymiarach całkowitych 46x46. Grubość płyty 1,2cm. Kolor panelu lustra –żółty. Lustro montowane na różnych wysokościach – dostosowanych do wzrostu dzieci.- 2szt



7.22. SALE DLA DZIECI

- Dywan 300x400 cm – 7 szt – przeznaczone do obiektów użyteczności publicznej o wadze całkowitej min 1,75 kg/m² i wysokości całkowitej min 11mm



8. UWAGI KOŃCOWE

- Zakres wykonania i obowiązki przy robotach budowlanych - zgodnie ze sztuką budowania (Warunki Techniczne Wykonania I Odbioru Robót Budowlano- Montażowych). Roboty budowlane i montażowe powinny być prowadzone zgodnie z zasadami sztuki budowlanej, wymaganiami bezpieczeństwa i higieny pracy, Polskimi Normami i przepisami.
- Uwagi i opisy zamieszczone w części rysunkowej stanowią integralną część projektu.
- Wszystkie rozwiązania techniczne związane z określoną technologią należy wykonać dokładnie wg wytycznych i zaleceń producenta.
- Zastosowane w projekcie materiały, rozwiązania techniczne i urządzenia winny spełniać normy bezpieczeństwa p-poż i bhp (posiadają odpowiednie atesty i aprobaty).
- Wszystkie zastosowane materiały oraz elementy wyposażenia wymagają akceptacji zlecniodawcy.
- Wszelkie zastrzeżone nazwy i znaki towarowe należą do ich prawnych właścicieli i zostały wykorzystane wyłącznie w celach informacyjnych.
- Wszelkie wymienione w projekcie materiały i technologie mogą być zamienione na inne przy zachowaniu tych samych parametrów technicznych i jakościowych.

| IMIĘ I NAZWISKO ORAZ SPECJALNOŚĆ I NUMER UPRAWNIEŃ BUDOWLANYCH | FUNKCJA | PODPIS |
|------------------------------------------------------------------------------------------------------------------------------------------------------------------------------------------------|---------------------|---------------|
| mgr inż. Mirosław Młynarek Uprawnienia Budowlane do projektowania i kierowania robotami budowlanymi bez ograniczeń w specjalności konstrukcyjno-budowlanej nr ewid. KUP/0051/PWOK/15 | PROJEKTANT | |
| mgr inż. Mateusz Dyrła Uprawnienia Budowlane do projektowania i kierowania robotami budowlanymi bez ograniczeń w specjalności konstrukcyjno-budowlanej nr KUP/0036/PWBKb/17 | SPRAWDZAJĄCY | |