

Wielobranżowe Przedsiębiorstwo  
Usługowo-Produkcyjne

**Melbud s.c.**

ul. Tramwajowa 12 87-100 Toruń

TEL. (0-56) 62-36-235, (0-56) 639-47-39 FAX (056) 62-35-558 NIP: 956-00-09-024

Nr konta PKO BP II/O Toruń 13 1020 5011 0000 9202 0013 5475

e-mail: [melbud@melbudtorun.pl](mailto:melbud@melbudtorun.pl)

## CZASOWA ORGANIZACJA RUCHU DROGOWEGO

### 1. Nazwa i adres obiektu:

**„Budowa sieci kanalizacji sanitarnej i sieci wodociągowej w miejscowości Browina  
gm. Chelmża”**

- droga powiatowa nr 2019C,
- drogi gminne nr 100521C / 100523C / 100524C,
- drogi gminne wewnętrzne.

### 2. Zamawiający / Inwestor:



**Gmina Chelmża**  
ul. Wodna 2  
87-140 Chelmża

### 3. Jednostka projektowania:

Wielobranżowe Przedsiębiorstwo  
Usługowo-Produkcyjne

**Melbud s.c.**

ul. Tramwajowa 12 87-100 Toruń

### 4. Zespół projektowy:

Lp.	Imię i nazwisko	Specjalność	Podpis
1	Zbigniew Kaszlewicz	Inżynieria ruchu	

Toruń, grudzień 2023r.

EGZ. NR 

1	2	3	4	5
---	---	---	---	---

## II. Spis treści

I. Strona tytułowa .....	1
II. Spis treści .....	2
III. Karta uzgodnień.....	3
IV. Opis techniczny.....	7
1. Podstawa opracowania .....	7
2. Cel opracowania .....	7
3. Stan istniejący i charakterystyka.....	7
4. Stan projektowany.....	8
4.1. drogi powiatowe – DP2019C / DP2026C.....	8
4.2. drogi gminne i wewnętrzne – DG100521C / DG100523C / DG100524C.....	8
5. Analiza zasadności oraz zagrożeń i utrudnień w ruchu drogowym .....	9
6. Termin wprowadzenia organizacji ruchu .....	10
7. Warunki realizacji.....	10
V. Część formalna.....	11
1. Decyzja PZD zezwalająca na lokalizację sieci kanalizacji deszczowej i wodociągowej w pasie drogowy DP nr 2019C – PZD-11.4542.68.2023 z dn. 6.10.2023r.....	11
VI. Część rysunkowa.....	15
1 Orientacja skala 1:25000 .....	16
2.1 Czasowa organizacja ruchu skala 1:500 .....	17
2.2 Czasowa organizacja ruchu skala 1:500 .....	18
2.3 Czasowa organizacja ruchu skala 1:500 .....	19
2.4 Czasowa organizacja ruchu skala 1:500 .....	20
2.5 Czasowa organizacja ruchu skala 1:500 .....	21
2.6 Czasowa organizacja ruchu skala 1:500 .....	22

### III. KARTA UZGODNIENÍ

do projektu czasowej organizacji ruchu

Organ opiniujący	Opinia, data, podpis
PZD Toruń	
KMP WRD w Toruniu	<p style="text-align: center;">Z upoważnienia Komendanta Miejskiego Policji w Toruniu Projekt Organizacji Ruchu opiniuje pozytywnie Toruń, dnia 06.12.2023</p> <p style="text-align: right;">SPRACOWAŁ Wydział Ruchu Drogowego KMP w Toruniu <i>[Podpis]</i> csp. szt. Mariusz Insadowski</p>
UG Chełmża	
Starosta Toruński	



## Powiatowy Zarząd Dróg w Toruniu

Toruń, dnia 23.11.2023r.

PZD-11.420.1.68.2023

Wielobranżowe Przedsiębiorstwo  
Usługowo-Produkcyjne Melbud s.c.  
ul. Tramwajowa 12  
87-100 Toruń

### OPINIA

Dotycząca projektu czasowej organizacji ruchu planowanej do wprowadzenia na czas realizacja zadania pn. „Budowa sieci kanalizacji sanitarnej i wodociągowej w miejscowości Browina, gm. Chełmża.”

W oparciu o § 7 ust. 2 pkt 5 rozporządzenia Ministra Infrastruktury z dnia 24 marca 2017r. (Dz. U. 2017, poz. 784 z dnia 14 kwietnia 2017) w sprawie szczegółowych warunków zarządzania ruchem na drogach oraz wykonywania nadzoru nad tym zarządzeniem, projekt w zakresie drogi powiatowej nr 2019C Chełmża – Brąchnowo – Pigża w km od 3+150 do 4+00 oraz drogi powiatowej nr 2026C Browina - Grzywna - Sławkowo w km od 0+000 do 0+075 **opiniuję pozytywnie.**

DYREKTOR  
Powiatowego Zarządu Dróg w Toruniu  
*Adam Orłowski*  
Adam Orłowski

#### Załączniki:

1. Klauzula Informacyjna

#### Otrzymują:

1. Adresat
2. a/a (MK)

Powiatowy Zarząd Dróg w Toruniu  
ul. Polna 34/38, 87-100 Toruń  
tel. 56-664-47-75, fax 56-664-47-75  
sekretariat@pzdtorun.com.pl

**GMINA CHEŁMŻA**  
ul. Wodna 2  
87-140 Chełmża


Chełmża, dnia 28 listopada 2023 r.

ZDT.7211.138.2023

**Wielobranżowe Przedsiębiorstwo  
Usługowo-Produkcyjne  
Melbud S.C.  
ul. Tramwajowa 12  
87-100 Toruń**

W odpowiedzi na pismo z dnia 22 listopada 2023 roku (data wpływu do Urzędu Gminy Chełmża 23.11.2023 r.) w sprawie zaopiniowania projektu czasowej organizacji ruchu na okres prowadzenia robót w ramach zadania: „Budowa sieci kanalizacji sanitarnej i sieci wodociągowej w miejscowości Browina gm. Chełmża” informuję, iż opiniuję pozytywnie projekt czasowej organizacji ruchu dla w/w zadania zgodnie z załączoną dokumentacją.

Z poważaniem

Z up. WÓJTA  
  
dr inż. Kazimierz Bober  
Zastępca Wójta

Załączniki:

- 1) Projekt czasowej organizacji ruchu.

Otrzymują:

1) Adresat:

3) a/a.

BS

Sprawę prowadzi Bartłomiej Siwek pracownik referatu ds. Zarządzania Siecią Drogową, Transportu i Gospodarki Nieruchomościami,  
Urząd Gminy Chełmża, ul. Wodna 2, 87 – 140 Chełmża, pokój nr 18, tel. 56 – 675 -60 – 76 (wew. 37).

Wielobranżowe Przedsiębiorstwo  
Usługowo-Produkcyjne

**Melbud s.c.**

ul. Tramwajowa 12 87-100 Toruń

TEL. (0-56) 62-36-235, (0-56) 639-47-39 FAX (056) 62-35-558 NIP: 956-00-09-024

Nr konta PKO BP II/O Toruń 13 1020 5011 0000 9202 0013 5475

e-mail: [melbud@melbudtorun.pl](mailto:melbud@melbudtorun.pl)

## CZASOWA ORGANIZACJA RUCHU DROGOWEGO

### 1. Nazwa i adres obiektu:

**„Budowa sieci kanalizacji sanitarnej i sieci wodociągowej w miejscowości Browina  
gm. Chelmża”**

- droga powiatowa nr 2019C,
- drogi gminne nr 100521C / 100523C / 100524C,
- drogi gminne wewnętrzne.

**Urząd Gminy Chelmża**  
**ul. Wodna 2**  
**87-140 Chelmża**

### 2. Zamawiający / Inwestor:



**Gmina Chelmża**  
ul. Wodna 2  
87-140 Chelmża

*20.12.2023 o 10:00 pismo*

*nr 20T. 42.11.137.223*

*2 dnia 28 listopada 2023*

*Pracownicy Sudo*

### 3. Jednostka projektowania:

Wielobranżowe Przedsiębiorstwo  
Usługowo-Produkcyjne

**Melbud s.c.**

ul. Tramwajowa 12 87-100 Toruń

### 4. Zespół projektowy:

Lp.	Imię i nazwisko	Specjalność	Podpis
1	Zbigniew Kaszlewicz	Inżynieria ruchu	

Toruń, listopad 2023r.

EGZ. NR 

1	2	3	4	5
---	---	---	---	---

## IV. OPIS TECHNICZNY

### 1. Podstawa opracowania

- Ustawa z dnia 20 czerwca 1997 r. prawo o ruchu drogowym (Dz. U. 2020 r. poz. 110).
- Ustawa z 21 marca 1985 r. o drogach publicznych (t.j. Dz.U. 2020 poz. 470 ze zm.);
- Rozporządzenie Ministra infrastruktury z dnia 18 lutego 2016 r. w sprawie szczegółowych warunków zarządzania ruchem na drogach oraz wykonywania nadzoru nad tym zarządzeniem (Dz. U. z 2017 r. poz. 784 ze zm.).
- Załączniki do Rozporządzenia Ministra Infrastruktury z dnia 3 lipca 2003 r. w sprawie szczegółowych warunków technicznych dla znaków i sygnałów drogowych oraz urządzeń bezpieczeństwa ruchu drogowego i warunków ich umieszczania na drogach (Dz. U. z 2019 r. poz. 2311):
  - Nr 1 – Szczegółowe warunki techniczne dla znaków drogowych pionowych i warunki ich umieszczania na drogach;
  - Nr 4 – Szczegółowe warunki techniczne dla urządzeń bezpieczeństwa ruchu drogowego i warunki ich umieszczania na drogach.
- Rozporządzenie Ministrów Infrastruktury oraz spraw wewnętrznych i Administracji z dnia 31 lipca 2002 r. w sprawie znaków i sygnałów drogowych (Dz. U. z 2019 r. poz. 2310).
- Wizja w terenie wraz z wykonaniem dokumentacji fotograficznej.
- Inwentaryzacja istniejącego oznakowania pionowego, poziomego oraz elementów BRD.
- Ustalenia z Zamawiającym.

### 2. Cel opracowania

Celem opracowania jest prezentacja czasowej organizacji ruchu drogowego w ramach zadania obejmującego budowę sieci kanalizacji sanitarnej i sieci wodociągowej w m. Browina gm. Chełmża.

Zakres projektu czasowej organizacji ruchu obejmuje oznakowanie pionowe strefy robót dla sieci kanalizacji sanitarnej i sieci wodociągowej w pasach drogowych drogi powiatowej nr 2019C, dróg gminnych nr 100521C / 100523C / 100524C oraz dróg wewnętrznych w m. Browina, gm. Chełmża.

### 3. Stan istniejący i charakterystyka

Ciągi drogowe, na których prowadzone będą roboty budowlane to:

- droga powiatowa nr 2019C,
- drogi gminne nr 100521C / 100523C / 100524C,
- drogi gminne wewnętrzne.

Droga powiatowa nr 2019C w układzie 1/2 posiada jezdnię bitumiczną szer. ok. 6m z pobocznymi oraz jednostronnym ciągiem pieszorowerowym szer. 2m. Drogi gminne posiadają jezdnie szer. 3,5-5m z obustronnymi pobocznymi szer. 0,5-0,75m. Drogi gminne wewnętrzne nie posiadają znormalizowanej jezdni, nawierzchnia na ulicy jest gruntowa utwardzona. Na DP2019C występuje ruch drogowy o niezbyt dużym natężeniu, z uwagi na obsługiwaną relację i dojazd przedmiotową drogą do innych miejscowości powiatu oraz do Domu Pomocy Społecznej. Na pozostałych drogach gminnych występuje ruch drogowy o małym natężeniu, głównie dojazd do gospodarstw rolnych i pól uprawnych. Lokalnie na drogach wewnętrznych parkują auta mieszkańcy.

Na przedmiotowych drogach obowiązuje prędkość 50km/h.

#### 4. Stan projektowany

##### 4.1. drogi powiatowe – DP2019C / DP2026C

Roboty sieciowe związane z położeniem kanalizacji sanitarnej i wodociągu prowadzone będą w pasie drogowym drogi powiatowej nr 2019C, obejmując przede wszystkim obszarowo chodniki, pobocza i pasy zieleni. Nawierzchnia bitumiczna jezdni drogi powiatowej nr 2019C ma pozostać nienaruszona.

Zakres robót obejmuje wykonanie przejść poprzecznych kanalizacji sanitarnej i wodociągu pod drogą publiczną w 4 lokalizacjach. Niniejsze opracowanie określa jakie oznakowanie tymczasowe w pasie drogowym należy zastosować dla realizacji przedmiotowych robót.

Zabezpieczenie robót polegających na wykonaniu przecisku pod jezdnią bitumiczną obejmować będzie ustawienie oznakowania A-14 + U-35 z tabliczką T-0 „Przewiert” odpowiednio od strony wschodniej i zachodniej strefy robót. Bezpośrednio przy samej strefie robót od strony najazdowej zastosowano oznakowanie U-3d z wygradzzeniami U-20a i U-20b. Z uwagi na ustawienie wygradzeń przy jezdni głównej projektuje się oświetlenie migające U-35.

Dodatkowo z uwagi na realizację robót w drogach publicznych oraz wewnętrznych gminnych łączących się drogą powiatową zaprojektowana w jej ciągu oznakowanie F-6a informujące o prowadzeniu robót właśnie na drogach gminnych / wewnętrznych.

##### 4.2. drogi gminne i wewnętrzne – DG100521C / DG100523C / DG100524C

Roboty sieciowe związane z położeniem kanalizacji sanitarnej i wodociągu prowadzone będą w pasie drogowym dróg gminnych DG100521C / DG100523C / DG100524C, obejmując przede wszystkim obszarowo pobocza i pasy zieleni. Nawierzchnia bitumiczna jezdni ma pozostać nienaruszona z uwagi na konieczność zachowania ciągłości ruchu. Zakres robót obejmuje wykonanie kanalizacji sanitarnej i wodociągu w pasach drogowych. Niniejsze opracowanie określa jakie oznakowanie tymczasowe w pasie drogowym należy zastosować dla realizacji przedmiotowych robót.

Zabezpieczenie robót polegających na wykonaniu kanału sanitarnego w pasie drogowym DG100523C obejmować będzie ustawienie oznakowania U-21a/b w ilości 10 zestawów co 10m po stronie zachodniej jezdni. Bezpośrednio przy jezdni a przy samej strefie robót od strony najazdowej (północnej) zastosowano tablicę prowadzącą U-3d natomiast od strony nie najazdowej (południowej) zastosowano oznakowanie U-20b. W odległości 75m od miejsca robót (strona południowa) ustawiono zestaw znaków – A-14 + A-12c + T-0 „Przewiert”. Na drodze powiatowej ustawiono w odległości 90m od miejsca przewiertu znak F-6a oraz 10m dalej znak A-14 + T-0 „Przewiert”. Dla projektowanego oznakowania należy zastosować oświetlenie migające U-35.

Zabezpieczenie robót polegających na wykonaniu kanału sanitarnego i wodociągu w pasie drogowym dróg wewnętrznych obejmować będzie całkowite zamknięcie ulic poprzez ustawienie oznakowania U-20b + B-1 + T-0 „Nie dotyczy mieszkańców i pojazdów budowy”. Na drodze powiatowej ustawiono w odległości 35m od skrzyżowania (na każdym kierunku) znaki B21, B-22 z tablicami T-0 „Nie dotyczy mieszkańców i pojazdów budowy”. Dla projektowanego oznakowania należy zastosować oświetlenie migające U-35.

Oznakowanie robót na terenie prywatnym należy uzgodnić z Właścicielem.

**UWAGA: WYKONAWCA POWIADOMI MIESZKAŃCÓW ULIC O UTRUDNIENIACH W KORZYSTANIU Z PASÓW DROGOWYCH I BRAKU MOŻLIWOŚCI DOJAZDU DO POSESJI Z UWAGI NA GŁĘBOKIE WYKOPY.**

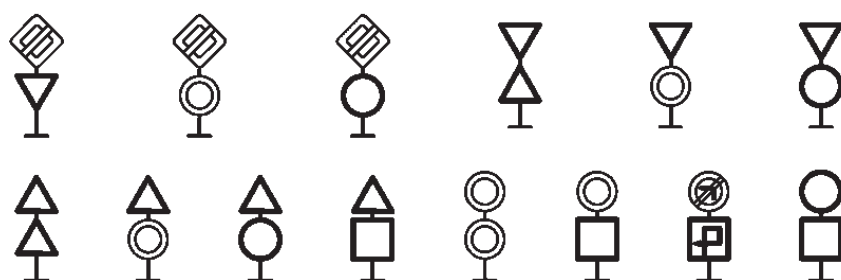
Zabezpieczenie robót polegających na wykonaniu kanału sanitarnego w pasie drogowym DG100521C i DG100524C obejmować będzie ustawienie oznakowania U-20a wzdłuż planowanych



wykopów. Bezpośrednio przy jezdni a przy samej strefie robót od strony najazdowej zastosowano tablicę prowadzącą U-3c/U-3d natomiast od strony nie najazdowej zastosowano oznakowanie U-20b. W odległości 50m od miejsca robót ustawiono zestaw znaków – A-14 + A-12a + T-0 „Przewiert”. Na drodze powiatowej ustawiono w odległości 50-75m od miejsca przewiertu znak F-6a oraz dalej znak A-14 + T-0 „Przewiert”. Dla projektowanego oznakowania należy zastosować oświetlenie migające U-35.

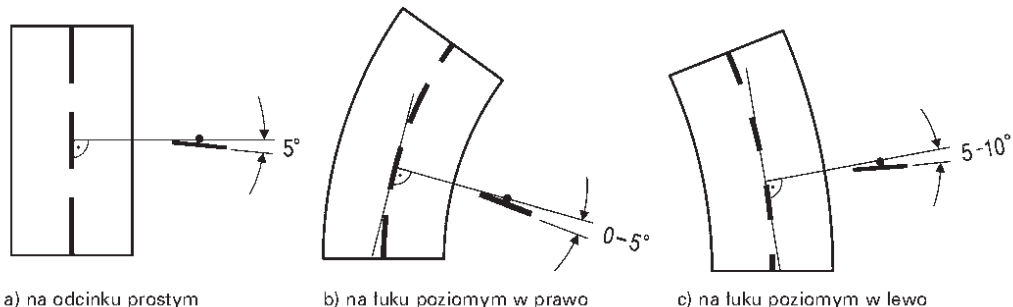
**Rozwiązania w zakresie projektowanego oznakowania czasowego oraz rodzaj zastosowanych znaków i tablic pokazano na rysunkach 2.1, 2.2, 2.3, 2.4, 2.5 i 2.6.**

Przy montażu oznakowania pionowego należy zastosować wytyczne zawarte w Szczegółowych warunkach technicznych dla znaków i sygnałów drogowych oraz urządzeń bezpieczeństwa ruchu drogowego i warunki ich umieszczania na drogach stanowiących załącznik do rozporządzenia Ministra Infrastruktury z dnia 3 lipca 2003r. w sprawie szczegółowych warunków technicznych dla znaków i sygnałów drogowych oraz urządzeń bezpieczeństwa ruchu drogowego i warunków ich umieszczania na drogach.



Rys. 1.5.1. Sposoby umieszczania dwóch znaków w układzie pionowym

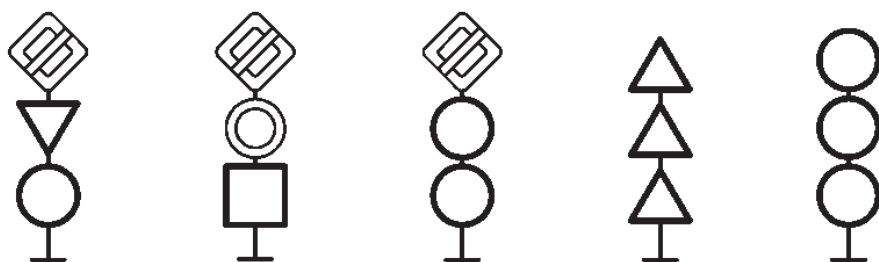
Rys. 1.5.5. Odchylenie poziome tarczy znaku:



a) na odcinku prostym

b) na łuku poziomym w prawo

c) na łuku poziomym w lewo



Rys. 1.5.3. Sposoby umieszczania trzech znaków w układzie pionowym

## 5. Analiza zasadności oraz zagrożeń i utrudnień w ruchu drogowym

Roboty budowlane w pasach drogowych dróg publicznych zawsze generują utrudnienia oraz zagrożenia dla wszystkich uczestników ruchu. W tych konkretnych lokalizacjach piesi oraz kierowcy poruszający się drogami powiatowymi nie będą mieli utrudnionej komunikacji ani jezdnią ani chodnikami. Natomiast takowe utrudnienia będą występować na drogach gminnych oraz wewnętrznych – z uwagi na zastosowane zwężenia. Kierowcy szczególnie będą musieli wzmocnić czujność i uwagę przejeżdżając koło strefy robót. Niewątpliwym utrudnieniem w ruchu może być dekoncentracja kierujących spowodowana wykonywanymi przez maszyny oraz ludzi w

pasie drogowym robotami związanymi z budową przepustów. Dlatego oznakowanie pionowe będzie informować kierowców o robotach, które wymagają od nich podwyższonej koncentracji oraz uwagi na pokonywanym odcinku. W przypadku dróg gminnych kierowcy i piesi będą musieli poruszać się drogą przy jej częściowym zamknięciu. Jednak z uwagi na jej charakter – droga wąska, użytkowana z niewielkim natężeniem ruchu, nie zakłada się tu jakichś wyjątkowych utrudnień i zagrożeń.

## **6. Termin wprowadzenia organizacji ruchu**

Planowany termin wprowadzenia organizacji ruchu: do 31.12.2025r.

Planowany termin przywrócenia poprzedniej stałej organizacji ruchu: po realizacji robót – do 31.12.2025r.

Termin ważności projektu czasowej organizacji ruchu: do 31.12.2025r.

## **7. Warunki realizacji**

- oznakowanie robót należy wykonać zgodnie z projektem organizacji ruchu drogowego oraz szczegółowymi warunkami technicznymi dla znaków i sygnałów drogowych oraz urządzeń bezpieczeństwa ruchu drogowego i warunków ich umieszczania na drogach zawartych w załączniku do Rozporządzenia (Dz. U. z 2019 r. poz. 2310);
- do oznakowania należy użyć znaków i tablic odblaskowych;
- zastosować znaki średnie wykonane z folii odblaskowej II generacji;
- przed rozpoczęciem robót należy zawiadomić organ zarządzający ruchem (Starostę Toruńskiego), zarząd drogi (PZD Toruń) oraz właściwego komendanta Policji o terminie jej wprowadzenia, co najmniej na 7 dni przed dniem wprowadzenia organizacji ruchu;
- po zakończeniu robót należy dokonać demontażu tymczasowego oznakowania doprowadzając do stanu pierwotnego.

Projektował:  
Zbigniew Kaszlewicz

## V. CZĘŚĆ FORMALNA

1. Decyzja PZD zezwalająca na lokalizację sieci kanalizacji deszczowej i wodociągowej w pasie drogowy DP nr 2019C – PZD-11.4542.68.2023 z dn. 6.10.2023r.

Powiatowy Zarząd Dróg  
w TORUNIU  
ul. Polna 34/38, 87-100 Toruń  
tel. 56 66 44 775  
NIP 879-22-59-053  
PZD -11.4542.68.2023

Toruń, dnia 06.10.2023r.

### DECYZJA

Na podstawie art. 39 ust.3 zgodnie z art. 40 ust.1 ustawy z dnia 21 marca 1985r. o drogach publicznych (Dz. U. z 2023r. poz.645, 760, 1193), oraz art. 104 Kodeksu Postępowania Administracyjnego z 14 czerwca 1960 r. (Dz. U. 2023r. poz. 775.), oraz uchwały Zarządu Powiatu Toruńskiego nr 325/2020 z dnia 28.10.2020r., po rozpatrzeniu wniosku złożonego przez Wielobranżowe Przedsiębiorstwo Usługowo- Produkcyjne „MELBUD” spółka c

### ZEZWALAM

1. Na zlokalizowanie sieci kanalizacji sanitarnej i wodociągowej w pasie drogowym drogi powiatowej nr 2019C Chełmża – Brąchnowo – Pigża w m. Browina zgodnie z załączonymi mapami sytuacyjno-wysokościowymi.
2. Zobowiązuje się wnioskodawcę przed przystąpieniem do prowadzenia robót do uzyskania zezwolenia zarządcy drogi na prowadzenie robót w pasie drogowym na podstawie art. 40, ust. 1 i 2 pkt 1 cyt. ustawy oraz zezwolenia zarządcy drogi na umieszczenie w/w robót w pasie drogowym na podstawie art. 40, ust. 1 i 2 pkt 2 cyt. ustawy.
3. Ustala się następujące warunki umieszczenia sieci kanalizacji sanitarnej i wodociągowej:
  - projektowane sieci należy zlokalizować tak aby nie ograniczyć możliwości przebudowy albo remontu drogi
  - zabrania się składowania urobku z wykopów bezpośrednio po stronie nawierzchni drogi
  - przejścia poprzeczne pod jezdnią i chodnikiem, należy wykonać metodą przecisku w rurze osłonowej, w taki sposób, aby nie zmniejszyć stateczności i nośności podłoża oraz nawierzchni, w przypadku naruszenia nawierzchni należy ją przywrócić do stanu pierwotnego
  - w przypadku kolizji z elementami pasa drogowego podczas przebudowy pasa drogowego inwestor na koszt własny dokona przełożenia lub zabezpieczenia uzgodnionej infrastruktury
  - w przypadku awarii (odc. w pasie drogi) zarząd drogi wyda zezwolenie na prowadzenie robót zgodnie z art. 40 ustawy o drogach publicznych;
  - w przypadku umieszczenia projektowanej infrastruktury w pobliżu istniejącego zadrzewienia, w/w urządzenia umieścić w rurze osłonowej by nie naruszało ich systemu korzeniowego
  - w przypadku naruszenia jakichkolwiek elementów infrastruktury drogowej inwestor zobowiązany jest do przywrócenia stanu pierwotnego,
  - niniejsza decyzja traci ważność po upływie 3 lat od daty jej wydania,

- ponadto wyrażam zgodę na dysponowanie gruntem – dz. nr 61/2, 81/21  
Browina, gm. Chełmża

#### UZASADNIENIE

Decyzję wydano na wniosek zainteresowanego i orzeczono jak w sentencji.

Zezwolenie zarządcy drogi wyrażone w niniejszej decyzji nie jest równoznaczne z zezwoleniem na prowadzenie robót w pasie drogowym, o które wykonawca, albo inwestor powinien wystąpić do Powiatowego Zarządu dróg w Toruniu na warunkach określonych w Rozporządzeniu Rady Ministrów z dnia 1 czerwca 2004 r. w sprawie określenia warunków udzielania zezwoleń na zajęcie pasa drogowego (Dz. U. Nr 2016, poz. 1264). w zezwoleniu tym, na podstawie art. 40 ustawy z dnia 21 marca 1985r. o drogach publicznych zostanie naliczona opłata za zajęcie pasa drogowego, za okres prowadzenia robót w pasie drogowym oraz będą naliczone opłaty roczne za umieszczenie w pasie drogowym urządzenia będącego przedmiotem zezwolenia.

#### POUCZENIE

Od niniejszej decyzji stronie służy odwołanie do Samorządowego Kolegium Odwoławczego w Toruniu za moim pośrednictwem złożone w terminie 14 dni od dnia jej otrzymania.

Z up. Zarządu Powiatu Toruńskiego

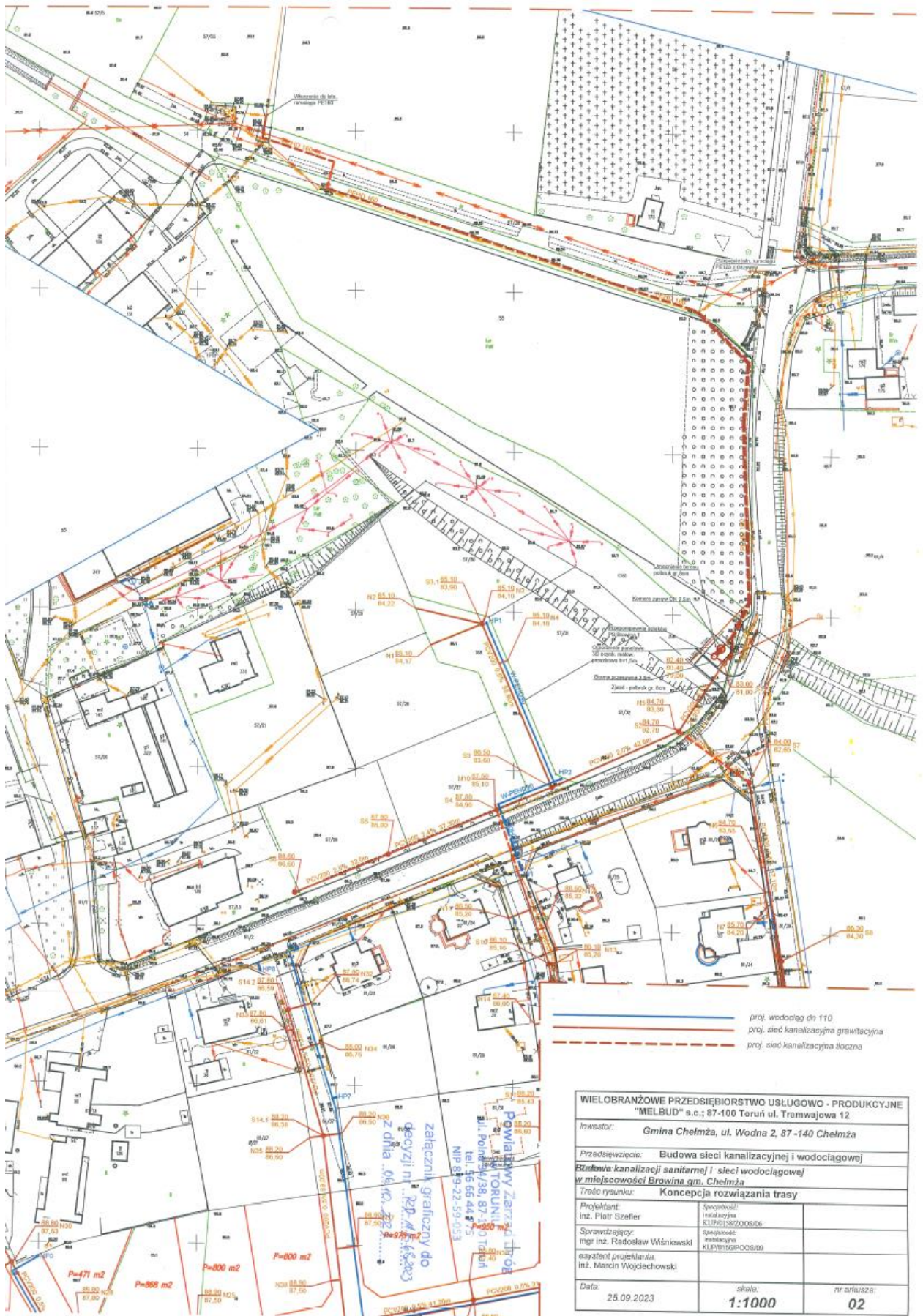
Adam Orlowski

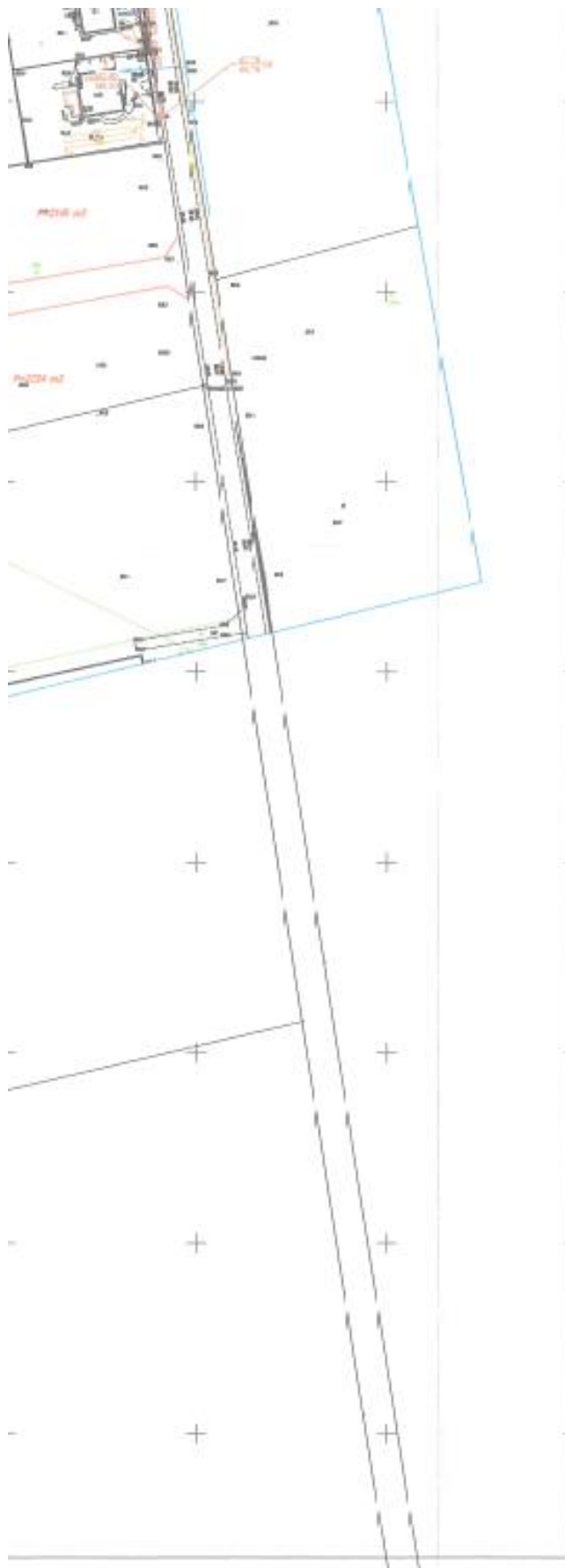
Powiatowy Zarząd Dróg w Toruniu

#### Otrzymują:

1. MELBUD sc ul. Tramwajowa 12, 87-100 Toruń
2. a/a (MCP)







———— trój wodociąg dn. 110  
 ———— proj. ściek kanalizacyjny grawitacyjny  
 - - - - - proj. ściek kanalizacyjny tłoczny

Powiatowy Zarząd Dróg  
 w TORUNIU  
 ul. Polna 34/38, 87-100 Toruń  
 tel. 56 66 46 775  
 NIP 875-22-25-058

załącznik graficzny do  
 decyzji nr Powiatowej Zarządy  
 z dnia .XX. 2023 r.

WIELOBRAŃCOWE PRZEDSIĘWZIĘCIE USŁUGOWO - PRODUKCYJNE		
"MELBUD" s.c.; 87-100 Toruń ul. Tarnogłowa 12		
adres:	Gmina Chełmża, ul. Wodzu 2, 87-140 Chełmża	
przedmiot:	Budowa sieci kanalizacyjnej i wodociągowej	
zadanie:	Kanalizacja sanitarnej i akwioinżynierskiej wyłączenia z sieci	
tytuł projektu:	Koncepcja rozwiązania tras	
projektant:	inżynier	
mgr inż. Piotr Sokoł	projektant	
opracowanie:	inżynier	
mgr inż. Robert Wąsik	opracowanie	
opis projektu:	inżynier	
mgr inż. Włodzisław Wąsik	opis projektu	
data:	skala:	numeracja:
25.08.2023	1:1000	01

## VI. CZĘŚĆ RYSUNKOWA

nr rysunku	treść	skala
1	Orientacja	skala 1:25000
2.1	Czasowa organizacja ruchu	skala 1:500
2.2	Czasowa organizacja ruchu	skala 1:500
2.3	Czasowa organizacja ruchu	skala 1:500
2.4	Czasowa organizacja ruchu	skala 1:500
2.5	Czasowa organizacja ruchu	skala 1:500
2.6	Czasowa organizacja ruchu	skala 1:500















