

# PROGRAM PRAC KONSERWATORSKICH I RESTAURATORSKICH

GROBOWCA ROTMISTRZA FRANCISZKA ŁAKIŃSKIEGO  
ORAZ BAROKOWEJ KOLUMNY W MIEJSCOWOŚCI  
ŁAZISKA K. WĄGROWCA



  
Pracownia Konserwacji Zabytków  
**RENOMA**  
Hanna Rubnikowicz-Góźdz  
ul. Mohna 71/3, 87-100 Toruń  
NIP 879 237 47 42

## Autorzy:

mgr Hanna Rubnikowicz-Góźdz  
dyplomowany konserwator zabytków  
nr dyplomów: 1400/133262/2010/UMK  
1400/154384/2012/UMK  
mgr Katarzyna Stakun  
nr dyplomów: 0512/WNH, 239/SP/2006

**ŁAZISKA, WĄGROWIEC – TORUŃ 2022**

DZIEŁO KONSERWATORSKIE I DOKUMENTACJA CHRONIONE PRAWEM AUTORSKIM

*Prawo autorskie, zgodnie z art. 1, Ustawy o prawie autorskim i prawach pokrewnych z dnia 04.02.1994 r. Dz. U. Nr 24, poz. 83 z dnia 23.02.1994 r. (Dz. U. Z 2006 r. nr 90 z późn. zm.)*

## Spis treści

---

1.0. Przedmiot opracowania .....	3
2.0. Podstawa opracowania .....	3
3.0. KARTA IDENTYFIKACYJNA ZABYTKU I DOKUMENTACJI.....	5
4.0. Rys historyczny.....	7
5.0. Opis formalny.....	33
6.0. Technika i technologia .....	35
7.0. Stan zachowania .....	35
8.0. Cel oraz założenia prac konserwatorskich .....	45
9.0. Program prac .....	46
10.0. Bibliografia .....	60
11.0. Dokumentacja fotograficzna.....	61

## 1.0. Przedmiot opracowania

---

Niniejsze opracowanie ma na celu zebranie i podsumowanie informacji, jak również wyciągnięcie wniosków, prowadzących do jak najpełniejszego rozpoznania technologii, stanu zachowania oraz przyczyn zniszczeń zabytków, co w konsekwencji pozwoli na opracowanie w jak najpełniejszym zakresie programu prac konserwatorskich i restauratorskich oraz wytyczenie priorytetów konserwatorskich uwzględniających oryginalny, zabytkowy charakter obiektów – piramidy grobowej rotmistrza Franciszka Łakińskiego wraz z czterema filarami usytuowanymi na osiach krawędzi piramidy, powstałej w 1845 r. oraz XVIII-wiecznej barokowej kolumny (znaku granicznego) – wpisanych do rejestru zabytków pod numerem A-438 decyzją z dnia 27.06.1983 r.

Planowane do przeprowadzenia przy zabytkach prace konserwatorskie winny kierować się ku poprawie walorów estetycznych obiektów ze szczególnym uwzględnieniem zachowania oryginalnej substancji zabytkowej.

Dokument ten obejmuje podstawy sporządzenia niniejszego opracowania pkt 2.0, Kartę identyfikacyjną zabytków i dokumentacji pkt 3.0, rys historyczny pkt. 4.0, opis formalny pkt 5.0., omówienie techniki wykonania pkt 6.0. W punkcie 7.0. omówiono stan zachowania i przyczyny niszczenia zabytków. Pkt 8.0. obejmuje wytyczenie celów istotnych dla inwestora oraz projektanta i koordynatora prac przy obiektach, będące podstawą dla stworzenia projektu prac konserwatorskich i restauratorskich ujętych w punkcie 9.0. Bibliografię zawarto w pkt 10.0., dokumentację fotograficzną obrazującą szczegółowo stan zachowania obiektów zaś w pkt 11.0.

## 2.0. Podstawa opracowania

---

*Zleceniodawca:*

Gmina Wągrowiec  
ul. Cysterska 22  
62-100 Wągrowiec  
NIP: 766-19-68-498

*Wykonawca:*

mgr Hanna Rubnikowicz-Gózdź

dyplomowany konserwator zabytków

nr dyplomów: 1400/133262/2010/UMK

1400/154384/2012/UMK

mgr Katarzyna Stakun

nr dyplomów: 0512/WNH, 239/SP/2006

Pracownie Konserwacji Zabytków RENOMA Hanna Rubnikowicz-Gózdź

ul. Leszczynowa 55

87-100 Toruń

NIP: 879-237-47-42

Podstawą sporządzenia niniejszego opracowania są:

- a) zalecenie Inwestora;
- b) oględziny *in situ* przeprowadzone przy obiekcie;
- c) dokumentacja fotograficzna;
- d) kwerenda literatury, źródeł niepublikowanych oraz ikonograficznych, a także bazy internetowe takie jak biblioteki cyfrowe, czy portale gromadzące i udostępniające archiwalia;
- e) Wiesław Biegański, Karta Ewidencyjna Zabytku Architektury i Budownictwa, sierpień 2001 r.;
- f) Wytyczne konserwatorskie Wielkopolskiego Wojewódzkiego Konserwatora Zabytków w Poznaniu z dnia 17 września 2020 r. (Po.WN.5183.7666.2.2020);
- g) ustawa o ochronie zabytków i opiece nad zabytkami (Dz. U. Nr 162, poz. 1568).

## 3.0. KARTA IDENTYFIKACYJNA ZABYTKU I DOKUMENTACJI

---

### 1.1. DANE PRZED KONSERWACJĄ

**OBIEKT** grobowiec rotmistrza Franciszka Łakińskiego oraz kolumna graniczna

**RODZAJ** piramida grobowa oraz kolumna – znak graniczny

**NR REJESTRU ZABYTKÓW** A-438 (decyzja z dnia 27.06.1983 r.)

**NR KSIĘGI WIECZYSTEJ** PO1B/00019155/7

**NR DZIAŁKI** 144

**AUTOR, WARSZTAT, SZKOŁA** piramida: autor projektu – Franciszek Łakiński, wykonawca – landrat von der Recke;  
kolumna: brak danych

**DATOWANIE** piramida – 1845 r.; kolumna – XVIII w.

**FUNDATOR** piramida: Franciszek Łakiński; kolumna: brak danych

**INSKRYPCJE** Na tablicy inskrypcyjnej osadzonej na drzwiach prowadzących do wnętrza grobowca

Ś. P.

FRANCISZEK ŁAKIŃSKI

ROTMISTRZ WOJSK POLSKICH

W LATACH 1808-1814

URODZIŁ SIĘ 10 MARCA 1767

UMARŁ 4 CZERWCA 1845

R i P

**LOKALIZACJA** lesiste wzniesienie przy skrzyżowaniu ul. Gnieźnieńskiej z ul. Straszewską, Wągrowiec 62-100

**WŁAŚCICIEL / UŻYTKOWNIK** Gmina Wągrowiec, ul. Cysterska 22, 62-100 Wągrowiec

**WYMIARY**<sup>1</sup> piramida: kubatura – ok. 250 m<sup>3</sup>, powierzchnia użytkowa – 25 m<sup>2</sup>

**TECHNIKA** piramida: grobowiec w kształcie piramidy zbudowany z ułożonych warstwowo ciosanych, gładzonych kamieni polnych o zmniejszających się wraz z wysokością wymiarach; fundamenty z głazów narzutowych; elewacje nietynkowane; kolumna: murowana z cegły pełnej, palonej; otynkowana

**MATERIAŁ** piramida: ciosane głązy narzutowe; zaprawy wapienne i wapienno-cementowe; kolumna: cegła pełna, palona, tynk wapienny

**WCZEŚNIEJSZE KONSERWACJE (LUB RENOWACJE):** NIE

**WCZEŚNIEJSZE DOKUMENTACJE:** NIE

### 1.2. ZMIANA DANYCH PO KONSERWACJI

### 1.3. DANE O PROGRAMIE

**INWESTOR I ŹRÓDŁA FINANSOWANIA** Gmina Wągrowiec, ul. Cysterska 22, 62-100 Wągrowiec

**ZLECENIODAWCA** j. w.

**AUTORZY PROGRAMU** mgr Hanna Rubnikowicz-Gózdź

---

<sup>1</sup> Informacja zaczerpnięta z: Karty Ewidencyjnej Zabytków Architektury i Budownictwa, Wiesław Biegański, sierpień 2001 r.

nr dyplomów: 1400/133262/2010/UMK

1400/154384/2012/UMK

mgr Katarzyna Stakun

nr dyplomów: 0512/WNH, 239/SP/2006

Pracownie Konserwacji Zabytków RENOMA, ul. Leszczynowa 55, 87-100 Toruń

**DATA I MIEJSCE WYKONANIA** Łaziska, Wągrowiec – Toruń 2022 r.

**LICZBA:** stron tekstu 56, fotografii 70, rycin 46

**MIEJSCE PRZECHOWYWANIA**

1. EGZ. Wojewódzki Urząd Ochrony Zabytków w Poznaniu, ul. Gołębia 2, 61-834 Poznań
2. EGZ. Gmina Wągrowiec, ul. Cysterska 22, 62-100 Wągrowiec
3. EGZ. U wykonawców programu

## 4.0. Rys historyczny

---

Piramidy<sup>2</sup> egipskie od wieków inspirowały i zachwycaly. Przepętnione niezwykłymi tajemnicami, od zawsze wzbudzały respekt dla ich budowniczych. Nic więc dziwnego, że pojawiło się wielu naśladowców, którzy podobnie jak faraonowie (choć zdecydowanie na mniejszą skalę niż oni) pragnęli wznieść piramidę jako oryginalne miejsce swojego pochówku. Jedną z nich, wzorowaną na tych egipskich, można znaleźć w Wielkopolsce, a dokładnie w Łaziskach koło Wągrowca (przy drodze numer 190 w kierunku na Gniezno)<sup>3</sup>.



Fot. 1. Piramida egipska w Gizie<sup>4</sup>

Łaziska – czyli wioska leżąca w Polsce pod Wągrowcem (dzisiejsze województwo wielkopolskie) jest starsza od samej stolicy powiatu wągrowickiego. Pierwsza wzmianka o niej pochodzi z roku 1222 (podczas gdy pierwsza wzmianka o Wągrowcu pochodzi dopiero z 1381 roku). Jak wskazuje Marcin Moeglich, historyk z Muzeum Regionalnego w Wągrowcu, nazwa wioski padła w dokumencie dotyczącym opłat jakie przekazali jej mieszkańcy do klasztoru cystersów mieszczącym się w Łeknie, do którego wioska ta należała. Po 1222 roku nazwa Łazisk po raz kolejny udokumentowana została w 1348 roku, kiedy to toczył się spór pomiędzy

---

<sup>2</sup> Piramida jest to budowla ostrosłupa prawidłowego o podstawie czworokątnej lub do niego podobnym, służąca najczęściej jako grobowiec albo podbudowa dla świątyni. Cyt. za: źródło internetowe, dostęp z dnia: 04.10.2022, <https://pl.wikipedia.org/wiki/Piramida>

<sup>3</sup> Źródło internetowe, dostęp z dnia: 04.10.2022, <https://wielkopolskaciekawie.pl/ciekawe-miejsca/wagrowiec-atrakcje-na-weekend-piramida-lakinskiego/>

<sup>4</sup> Źródło internetowe, dostęp z dnia: 04.10.2022, <https://sites.google.com/site/myworldarturanuszewski/piramidy-w-gizie>

urzędnikami Króla Kazimierza Wielkiego a zakonnikami z Łekna o to do kogo należy wieś. O losach Łazisk zdecydował sam król. Po uważnym wysłuchaniu delegacji cystersów i świadków, którzy potwierdzili, iż wieś od „dawnych czasów” należy do cystersów przyznał im rację. Niestety spór ten nie przyczynił się do rozwoju Łazisk, a wręcz przeciwnie – wioska podupadła. W 1353 roku cystersi zdecydowali się lokować wieś na nowo. Wówczas na sołtysa wybrali Jakuba z KłECKA. To właśnie on był odpowiedzialny za przybycie nowych osadników do wsi. W kolejnych latach do rozwoju Łazisk przyczyniło się powstanie i następnie rozkwit Wągrowca. W późniejszych wiekach w Łaziskach powstał folwark. Wioska pozostała w rękach cystersów aż do rozbiorów Polski. W czasach zaborów wioska została odebrana zakonnikom przez pruskich urzędników i tym samym stała się własnością państwa. Mieściła się tam siedziba naddzierżawcy<sup>5</sup> (pierwszym za rządów pruskich został Polak – Andrzej Pluciński). Po śmierci pierwszego naddzierżawcy jego majątek został przejęty przez zięcia Andrzeja Plucińskiego – Antoniego Maciejewskiego. Jednak po nim nastąpiły już rządy niemieckie – Emila Arnusa.

To właśnie on zbudował stojący w wiosce do dnia dzisiejszego dwór. Pod koniec XVI wieku wieś należała do powiatu gnieźnieńskiego województwa kaliskiego. Po drugiej wojnie światowej

w Łaziskach utworzono kółko rolnicze, którego struktury działają do dziś<sup>6</sup>. W latach 1975-1988 Łaziska administracyjnie należały do województwa pilskiego<sup>7</sup>.

Franciszek Jerzy Łakiński urodził się 10 marca 1767 roku w Szczerbinie pod Łobżenicą (powiat pilski) jako syn Wojciecha (właściciela dóbr Szczerbin i Wyrza pod Mroczą) oraz Zofii z Grabowskich z Grylewa koło Wągrowca. Jak wynika z jego testamentu (który został złożony w wągrowickim sądzie grodzkim) miał on dwie siostry – Anielę, która wyszła za mąż za Kwiatkowskiego (podstarościego w Kamieniu) i Rachelę, która wyszła za Pawłowskiego. Obydwie siostry w roku 1814 były już wdowami. Franciszek pochodził ze szlacheckiego rodu, który pieczętował się herbem Pelikan.

---

<sup>5</sup> Naddzierżawca – dzierżawca oddający w dzierżawę innym rzecz przez siebie dzierżawioną, starszy dzierżawca. Cyt. za: źródło internetowe, dostęp z dnia: 04.10.2022, <https://sjp.pwn.pl/doroszewski/naddzier%C5%BCawca>

<sup>6</sup> Źródło internetowe, dostęp z dnia: 04.10.2022, <https://wagrowiec.naszemiasto.pl/laziska-wioska-pod-wagrowcem-ktora-jest-starsza-od-stolicy/ar/c7-8984369>

<sup>7</sup> Źródło internetowe, dostęp z dnia: 04.10.2022, <https://polska-org.pl/8864558,Laziska.html>





Ryc. 1. Łaziska – położenie na mapie województwa wielkopolskiego<sup>8</sup>



Ryc. 2. Pelikan – herb szlachecki<sup>9</sup>

---

<sup>8</sup> Źródło internetowe, dostęp z dnia: 04.10.2022,  
[https://pl.m.wikipedia.org/wiki/%C5%81aziska\\_\(powiat\\_w%C4%85growiecki\)](https://pl.m.wikipedia.org/wiki/%C5%81aziska_(powiat_w%C4%85growiecki))

<sup>9</sup> Źródło internetowe, dostęp z dnia: 04.10.2022, [https://pl.wikipedia.org/wiki/Pelikan\\_\(herb\\_szlachecki\)](https://pl.wikipedia.org/wiki/Pelikan_(herb_szlachecki))

Dnia 10 marca 1767 roku Franciszek Jerzy Łakiński został ochrzczony w kościele w Gromadnie (sakramentu świętego udzielił franciszkanin obserwant Mikołaj Cemeński). Rodzicami chrzestnymi małego Franciszka zostali Kazimierz z Małaszyna Raczyński (3 lata później został właścicielem Rogalina, a 4 lata później starostą generalnym Wielkopolski), Katarzyna z Raczyńskich Radolińska – żona Józefa Radolińskiego, właściciela majątkowego klucza łobzenickiego, kuzynka Kazimierza Raczyńskiego (późniejsza właścicielka pałacu w Siernikach), Katarzyna z Grabowskich Wałdowska, siostra matki Franciszka (Zofii z domu Grabowskiej) i jej brat Stanisław de Getzendorf Grabowski (dziedzic Grylewa koło Wągrowca). O samym dzieciństwie Łakińskiego niewiele wiadomo. Prawdopodobnie wyglądało tak jak innych szlacheckich dzieci w tej epoce – spędzone w rodzinnym dworcu, wśród gospodarskich prac, polowań, rodzinnych spotkań czy politykowania. Komunię Świętą przyjął w kościele w Górcie Klasztornej. Nie zachowały się żadne dane dotyczące edukacji Franciszka Jerzego Łakińskiego. Na pewno został przeznaczony przez rodziców do służby wojskowej i zapewne był kształcony w tym kierunku.

Franciszek Łakiński urodził się krótko przed pierwszym rozbiorem Polski (1772 rok), po którym część Wielkopolski (zwana Krajną) została przejęta przez Prusy. Łakińscy stali się więc pruskimi poddanymi, a Franz George von Lakinski w wieku 23 lat został oficerem zaborczej armii. W latach 1790-1807 (pokój w Tylży) służył w armii pruskiej jako oficer i zdobył tam odznaczenia: Złoty i Żelazny Krzyż<sup>10</sup>.

Po pokoju w Tylży obwód nadnotecki (w tym także Szczerbin) przeszedł z powrotem pod Polskie panowanie (został włączony do Księstwa Warszawskiego). To właśnie wtedy Łakiński (jako poddany polski) wstąpił do wojska polskiego walczącego u boku Napoleona. Zasilił

on szereg 6. Pułku Ułanów Księstwa Warszawskiego, który tworzyli żołnierze służący wcześniej w pruskiej armii. W latach 1808-1814 Franciszek służył w tej jednostce w randze rotmistrza.

Za swoją wierną służbę otrzymał order Virtuti Militari i francuską Legię Honorową.

W kampanii napoleońskiej Łakiński uczestniczył m.in. w wojnie polsko-austriackiej. 13 lipca 1809 roku brał udział w walkach pod krakowskimi Słomnikami – w starciu z armią austriacką wziął udział już jako kapitan – rotmistrz, dowódca szwadronu, pod wodzą księcia

---

<sup>10</sup> Źródło internetowe, dostęp z dnia: 04.10.2022, <https://www.csw2020.com.pl/biogram/franciszek-lakinski/>

Józefa Poniatowskiego. Dwa dni po starciu Łakińskiego wojsko polskie wypędziło Austriaków z Krakowa, a księżę Poniatowski mógł triumfalnie wjechać do tego miasta. To wydarzenie rozpoczęło proces przyłączenia dawnej polskiej stolicy do Księstwa Warszawskiego, repolonizacji Uniwersytetu Jagiellońskiego i przywrócenia języka polskiego w urzędach i w sądownictwie. Krakowiacy wyrazili za to wdzięczność Poniatowskiemu – po jego tragicznej śmierci pod Lipskiem został on uroczystie pochowany na Wawelu<sup>11</sup>.



Ryc. 3. Napoleon Bonaparte<sup>12</sup>

Te wydarzenia były dla Franciszka Łakińskiego dopiero początkiem służby w 6. Pułku. Ze swych obowiązków wywiązywał się bardzo dobrze, o czym świadczą przyznawane mu ordery Virtuti Militari różnych klas. Został odznaczony także (wspomnianym już) orderem francuskiej Legii Honorowej, co z resztą bardzo sobie cenił. Co prawda nie wiadomo, kiedy dokładnie i za co go otrzymał, można jedynie przypuszczać, że za wyróżniającą się postawę

---

<sup>11</sup> Źródło internetowe, dostęp z dnia: 04.10.2022, <https://www.csw2020.com.pl/biogram/franciszek-lakinski/>

<sup>12</sup> Źródło internetowe, dostęp z dnia: 04.10.2022, <https://www.numizmatyczny.pl/html/1182.html>

w bitwie pod Ostrownem nad Dźwiną. Jak wiadomo bitwa ta była pierwszym wielkim starciem w kampanii rosyjskiej, w którym Napoleon Bonaparte pojawił się na polu walki osobiście.



Ryc. 4. Śmierć księcia Józefa Poniatowskiego w nurtach Elstery, po 1817, Muzeum Narodowe w Krakowie<sup>13</sup>

---

<sup>13</sup> Źródło internetowe, dostęp z dnia: 04.10.2022,  
[https://www.historiaposzukaj.pl/wiedza,obrazy,233,obraz\\_poniatowski\\_w\\_nurtach.html](https://www.historiaposzukaj.pl/wiedza,obrazy,233,obraz_poniatowski_w_nurtach.html)



Ryc. 5. Rysunek przedstawiający żołnierzy różnych formacji polskich z okresu wojen napoleońskich<sup>14</sup>

Jak wynika z listu spisanego trzy dni po pierwszym dniu bitwy (stoczonej 25 lipca 1812 roku) dwa polskie pułki jazdy: 6., w którym służył Franciszek Łakiński i 8. wykazały się wielkim męstwem, dzielnością i doskonałą taktyczną sprawnością. Podczas gdy niepostrzeżenie na skrzydle polskiej brygady generała Józefa Niemojewskiego i przedniej straży

(tzw. awangardy) głównej grupy francuskich wojsk marszałka Joachima Murata pojawili się rosyjscy dragoni, reakcja polskiej jazdy była niemal natychmiastowa. J. Murat krzyknął: „En avant, braves Polonaises!” (Naprzód, odważni Polacy!) kawalerzyści natychmiast zmienili front i krzyżąc: „Niech żyje cesarz!”, „Niech żyje król!” rzucili się do walki z nieprzyjacielem. Pułk rosyjskich dragonów został całkowicie rozбит i stracił swą bojową wartość. Dzięki takiej postawie cały pułk 6. został jeszcze bardziej doceniony. Wśród wyróżniających się na polu bitwy postaci wyróżniono także Franciszka Łakińskiego. Walczył on w wojsku napoleońskim

---

<sup>14</sup> Źródło internetowe, dostęp z dnia: 04.10.2022, <https://kronikidziejow.pl/porady/polacy-w-wojnach-napoleońskich-oddziały-bitwy-dowodcy-straty/>

do upadku cesarza w 1814 roku<sup>15</sup>. W wyniku wojennych zawieruch Łakiński będąc w armii Napoleona dotarł aż do Egiptu, gdzie na własne oczy zobaczył piramidy<sup>16</sup>.

Po zakończeniu działań wojennych Łakiński wystąpił z wojska i wrócił do swojego rodzinnego majątku w Szczerbinie. Dzięki temu mógł rozpocząć gospodarowanie w ojczystych dobrach. Na jego własność składały się: czterołanowa wieś z kuźnią i karczmą, a także sześciolany folwark – należące do parafii Gromadno. Z kolei po matce odziedziczył: Wyrzę, dziewięćlanowy majątek z folwarkiem, kuźnią i karczmą. W 1808 roku gospodarzył na nim wraz ze swymi siostrami – Anielą i Rachelą. W tym samym roku rozpoczął też ponowną służbę w wojsku (zakończoną we wspomnianym już 1814 roku). Po powrocie z walk zastał majątek w Wyrzy w bardzo zaniedbanym stanie, dlatego też postanowił go sprzedać za 30 tysięcy talarów Friedrichowi Ferdinandowi von Lehmannowi<sup>17</sup>.

W roku 1830 Franciszek Łakiński sprzedał swój rodzinny majątek w Szczerbinie i nabył ziemię i dom w Wągrowcu. Dzięki pieniądзом otrzymanym ze sprzedaży swojego gospodarstwa dysponował kapitałem, który przeznaczył na zbudowanie szpitala w miejscowości, w której zamieszkał. Nabył tam też dom wraz ze stajniami i dużym ogrodem, a także parcelę roli na Smolarach nr 17 (dziś ulica Poznańska 4). Dnia 30 marca 1836 roku zakupił okazały budynek nr 51 zlokalizowany przy rynku, wraz ze stajniami i ogrodem, a także dwie parcele roli od Bernarda Jankowskiego. Jeszcze tego samego dnia odkupił od tego samego właściciela łąkę zwaną Pastewnikiem (nad strumykiem Brody) i ogród zlokalizowany za wągrowiecką Farą.

W okresie gospodarowania na zakupionych majątkach Łakiński ożenił się. Jego małżonką została Teresa ze Stupeckich, I voto Grabowska, która była związana z rodziną matki Franciszka – Grabowskimi z Grylewa. Małżeństwo nie doczekało się potomstwa. Teresa zmarła w roku 1836 mając 62 lata. Z jej testamentu wynika, że pod koniec życia para była w separacji. Łakiński do końca swych dni mieszkał i gospodarował w Wągrowcu i okolicznych wsiach. Zmarł tam 4 czerwca 1845 roku<sup>18</sup>.

---

<sup>15</sup> Źródło internetowe, dostęp z dnia: 04.10.2022, <https://www.csw2020.com.pl/biogram/franciszek-lakinski/>

<sup>16</sup> Źródło internetowe, dostęp z dnia: 04.10.2022, <https://wielkopolskaciekawie.pl/ciekawe-miejsca/wagrowiec-atrakcje-na-weekend-piramida-lakinskiego/>

<sup>17</sup> Źródło internetowe, dostęp z dnia: 04.10.2022, <https://www.csw2020.com.pl/biogram/franciszek-lakinski/>

<sup>18</sup> Źródło internetowe, dostęp z dnia: 04.10.2022, <https://www.csw2020.com.pl/biogram/franciszek-lakinski/>



Fot. 2. Pozostałość majątku Łakińskich w Szczerbinie<sup>19</sup>

Niewiele więcej wiemy o rotmistrzu aż do 22 grudnia 1837 roku, kiedy to spisał swój testament, w którym szczegółowo rozparcelował swój majątek. Składało się na niego m.in. 16 750 talarów gotówki (Franciszek nie miał długów). Ponieważ nie posiadał żadnego potomka postanowił sownie wynagrodzić swojego wiernego sługę Michała Wojciechowskiego – przekazał mu domu w Wągrowcu i wszystko co do niego przynależało<sup>20</sup>. Tym samym zobowiązał go do zadbania o 9 par szlachetnych gołębi (miał je utrzymywać na gruncie Smolary). Wojciechowski otrzymał też dom w Smolarach nr 17, a wraz z nim jego zawartość: wszelkie meble, ubrania (w tym bieliznę), pościelenie, materace, srebro, wozy i konie. Jedynie książki, wielki kurantowy zegar i inne ozdobne przedmioty Franciszek postanowił podarować landratowi baronowi von der Recke – był on wykonawcą testamentu Łakińskiego<sup>21</sup>.

---

<sup>19</sup> Ibidem

<sup>20</sup> Źródło internetowe, dostęp z dnia: 04.10.2022, <https://wielkopolskaciekawie.pl/ciekawe-miejsca/wagrowiec-atrakcje-na-weekend-piramida-lakinskiego/>

<sup>21</sup> Źródło internetowe, dostęp z dnia: 04.10.2022, <https://www.csw2020.com.pl/biogram/franciszek-lakinski/>



Fot. 3. Dom F. Łakińskiego w Wągrowcu, dawna dzielnica Smolary, dziś ul. Poznańska<sup>22</sup>



Fot. 4. Dom należący do F. Łakińskiego, dziś ul. Poznańska<sup>23</sup>

Oprócz domów Łakiński zapisał Michałowi Wojciechowskiemu 300 talarów, a jego córkom: Annie z Wojciechowskich Lipińskiej 75 talarów, Mariannie z Wojciechowskich Głowińskiej 75 talarów i niezamężnej Michalinie 100 talarów. Z kolei Pannie Józefie Ziółkowskiej (córce ówczesnego burmistrza Ziółkowskiego) przeznaczył 100 talarów na wyprawę, a małżonce doktora Kohlera – Klementynie darował 400 talarów. Ponadto przekazał procent od 6 tysięcy talarów dla 6 małżeńskich par, które dnia 4 października (imieniny Franciszka) wstąpią w związek małżeński. Każda z tych dziewczyn miała otrzymać

---

<sup>22</sup> Ibidem

<sup>23</sup> Ibidem



w dniu ślubu po 150 marek, jeżeli przynajmniej przez cztery lata pracowała w Wągrowcu jako służąca i zachowywała się moralnie. Ten nietypowy zwyczaj przetrwał praktycznie przez cały okres niewoli. Także w okresie międzywojennym kontynuowano tę tradycję – wtedy posag wypłacano pannom w polskich złotych<sup>24</sup>. Pieniądze te stanowiły na tyle dużą kwotę, że pozwalały na godziwe zagospodarowanie się. Franciszek Łakiński w swoim testamencie wykazał się oryginalnością przekazując procent od 500 talarów na rzecz polepszenia bytu chorych przebywających w szpitalu, na obuwiu dla biednych dzieci, a także na potrzeby sierot z powiatu, bez względu na to jakiego wyzwania były<sup>25</sup>.

**Po 100 zł w posagu  
dla mieszanek Wągrowca  
Oryginalny legat sprzed wieku**

(p) Zarząd miejski w Wągrowcu uchwalił uruchomić oryginalny legat zmarłego w Wągrowcu przed mniej więcej 100 laty bogatego ziemianina, rotmistrza wojsk polskich, Franciszka Łakińskiego.

Większą część swego dużego majątku przeznaczył rotmistrz na cele dobroczynne, ustanawiając m. in. specjalny fundusz w wysokości 6 tysięcy talarów dla niezamożnych dziewcząt.

Mieszkanek Wągrowca, które najmniej przez 5 lat przebywały w tej miejscowości miały otrzymać w dniu ślubu 50 talarów pod warunkiem, by ślub swój zawierały 4 października tj. w dniu imienin fundatora.

Testament wykonywano skrupulatnie do wojny światowej. Po odzyskaniu niepodległości Polski zapomniano o funduszu i dopiero obecnie Zarząd miejski przeliczył kwotę 6 tys. talarów na 10 tys. zł i z uzyskanych odsetek od tego kapitału postanowił wypłacać niezamożnym dziewczętom wychodzącym za mąż w dniu 4 października kwotę 100 zł, czyniąc tym samym zadość woli rotmistrza Łakińskiego. (k)

**W BYDGOSZCZY**

Ryc. 6. Artykuł pochodzący z przedwojennej gazety dotyczący F. Łakińskiego<sup>26</sup>

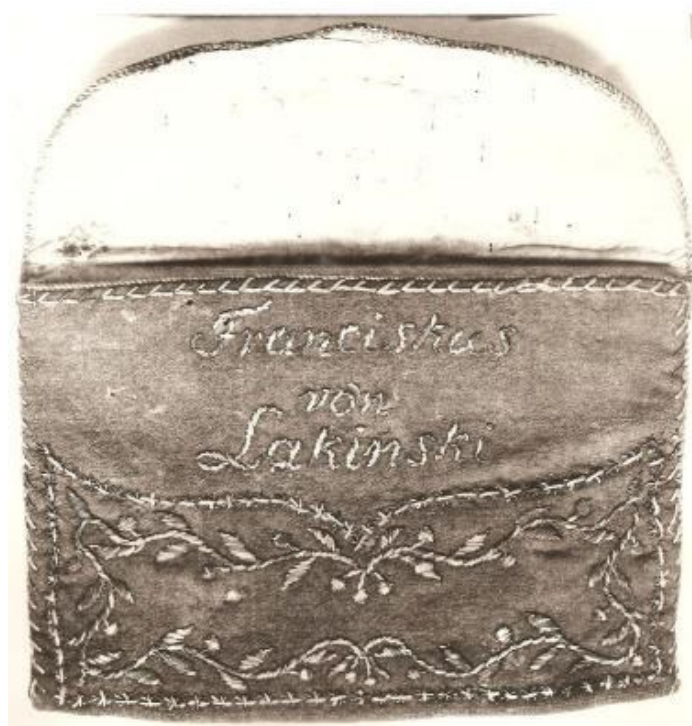
<sup>24</sup> Źródło internetowe, dostęp z dnia: 04.10.2022, <https://www.csw2020.com.pl/biogram/franciszek-lakinski/>

<sup>25</sup> Ibidem

<sup>26</sup> Ibidem



Fot. 5. Sakwa należąca do F. Łakińskiego (awers)<sup>27</sup>



Fot. 6. Sakwa należąca do F. Łakińskiego (rewers)<sup>28</sup>

---

<sup>27</sup> Źródło internetowe, dostęp z dnia: 05.10.2022, <https://www.csw2020.com.pl/biogram/franciszek-lakinski/>

<sup>28</sup> Ibidem

Testament Łakińskiego zawierał też szczegółowe wytyczne dotyczące jego pogrzebu i samego miejsca pochówku. Przekazał w nim sumę 900 talarów na wzniesienie pomnika – grobowca w kształcie piramidy, a także 200 talarów na uporządkowanie terenu wokół niego i obsadzenie go krzewami egzotycznymi, kwiatami i różami. Aby zadbać o swój godny pogrzeb przeznaczył na niego kolejne 500 talarów, a to co z tej sumy zostało miało być przeznaczone na pogrzebanie ubogich mieszkańców miasta. Zapewne w tamtych czasach również istnieli wandale, gdyż Franciszek zaplanował, aby przy jego grobie wzniesić domek, stajenkę i studnię dla dozorczy piramidy, którym miał być zawsze inwalida wojsk artyleryjskich (zakupił mu również niewielką działkę rolną)<sup>29</sup>. Dla rotmistrza ważne było także, by jego pogrzeb odbył się według obrządku kościoła katolickiego, skromnie, bez przepychu i zbędnej wystawności<sup>30</sup>.



Fot. 7. Dom dozorczy na wzgórzu wybudowany na polecenie Łakińskiego<sup>31</sup>

Zapisana ostatnia wola Franciszka Łakińskiego była wystawiona w Wągrowcu dnia 22 grudnia 1837 roku razem z pieczęcią i podpisem jego twórcy. Do dokumentu dołączony był przypis z dnia 31 maja 1845 roku (a więc sporządzony 4 dni przed śmiercią). Można się było z niego dowiedzieć, że ze swojego powiększonego majątku 1000 talarów daruje wykonawcy owego testamentu, landratowi wągrowieckiemu von der Recke oraz 500 talarów

---

<sup>29</sup> Źródło internetowe, dostęp z dnia: 04.10.2022, <https://wielkopolskaciekawie.pl/ciekawe-miejsca/wagrowiec-atrakcje-na-weekend-piramida-lakinskiego/>

<sup>30</sup> Źródło internetowe, dostęp z dnia: 04.10.2022, <https://www.csw2020.com.pl/biogram/franciszek-lakinski/>

<sup>31</sup> Ibidem

jego córce Helenie, której był ojcem chrzestnym. Z dokumentu tego wynikało również, że Łakiński swój testament wraz z rysunkami pomnika na zewnątrz i wewnątrz wykonanymi własnoręcznie złożył w wągrowickim sądzie. Został on przypięty rodowym herbem Pelikan<sup>32</sup>.

Tak więc w swoim testamencie Łakiński przekazał część posiadanego majątku dla biednych dzieci (osieroconych w czasie wojny), na budowę szpitala i na inne cele charytatywne. Wyjaśnił w nim również, że chciał zginąć w bitwie, ponieważ jednak tak się nie stało, zapragnął spocząć na wieki w miejscu przypominającym mu plac boju. Takie miejsce znalazł na drodze między Wągrowcem a Łaziskami, na wzgórzu<sup>33</sup>. Nietypową przyczynę lokalizacji swojego grobowca rotmistrz wyjaśnił w testamencie:

*„Od 1970 roku oficerem, później na polach walki wyćwiczony, nabrałem chęci zginąć na polu walki i tam spocząć, nie było mi to danem mimo ciężkich ran, jakie odniosłem, i jak zwykły śmiertelnik spokojnie oczekuję śmierci. Mam jednak życzenie, nie chcę spoczywać na cmentarzu, ale na miejscu, które przypomina plac boju, wynalazłem takie miejsce na drodze między Wągrowcem a Łaziskami, na lewo od niej, niezbyt daleko na wzgórzu, na którym wznosi się murowany stary filar. Na tem miejscu spocząć jest moim życzeniem. Królewski Rząd upraszam, by mi tego ostatniego życzenia – i zmarłemu – nie odmawiał<sup>34</sup>.”*

---

<sup>32</sup> Źródło internetowe, dostęp z dnia: 04.10.2022, <https://www.csw2020.com.pl/biogram/franciszek-lakinski/>

<sup>33</sup> Źródło internetowe, dostęp z dnia: 04.10.2022, <https://zabytek.pl/pl/obiekty/laziska-grobowiec-franciszka-lakinskiego>

<sup>34</sup> Cyt. za: W. Biegański, *Grobowiec rotmistrza Franciszka Łakińskiego i barkowa kolumna. Biała karta*, Wągrowiec 2001, s. 2.



Fot. 2 Wzgórze, na którym znajduje się grobowiec rotmistrza<sup>35</sup>

Grobowiec usytuowany został na niewielkim zalesionym wzniesieniu, w pobliżu skrzyżowania ul. Gnieźnieńskiej i Straszewskiej, około 2 kilometry od centrum Wągrowca. Miejsce to zyskało potoczną nazwę – Lasek Łakińskiego i dzięki jego testamentowym wytycznym stanowi skupienie zieleni, charakterystyczne i wyróżniające się w okolicznym krajobrazie. Miejsce pochówku rotmistrza zbudowano z ciosanych i wygładzonych polnych kamieni,

na rzucie kwadratu o boku 5 metrów, z niezbyt głęboką wnęką od południowej strony. Budowla ta ma postać piramidy o sylwetce wydłużonej w górę. Jej elewacja została ułożona z warstw ciosanych kamieni, których wierzchołki zmniejszają się w miarę zbliżania się warstwy do wierzchołka. Od strony południowej umieszczono wejście do grobowca (zamurowane), zwieńczono je kamiennym nadprożem. We wnętrzu piramidy – w komorze grobowej, znajduje się powieszona na dwóch łańcuchach trumna. W niewielkiej odległości od grobowca (w jego narożach) zlokalizowano prostopadłościennie bloki postawione na płaskich, delikatnie profilowanych bazach<sup>36</sup>. Na filarach usytuowano pruskie orły. Po wyzwoleniu, w roku 1919 orły te zostały zniszczone przez Polaków<sup>37</sup>.

---

<sup>35</sup> Źródło internetowe, dostęp z dnia: 05.10.2022, <https://pojezierze24.pl/atrakcje-turystyczne/zagadkowa-piramida,662>

<sup>36</sup> Źródło internetowe, dostęp z dnia: 05.10.2022, <https://zabytek.pl/pl/obiekty/laziska-grobowiec-franciszka-lakinskiego>

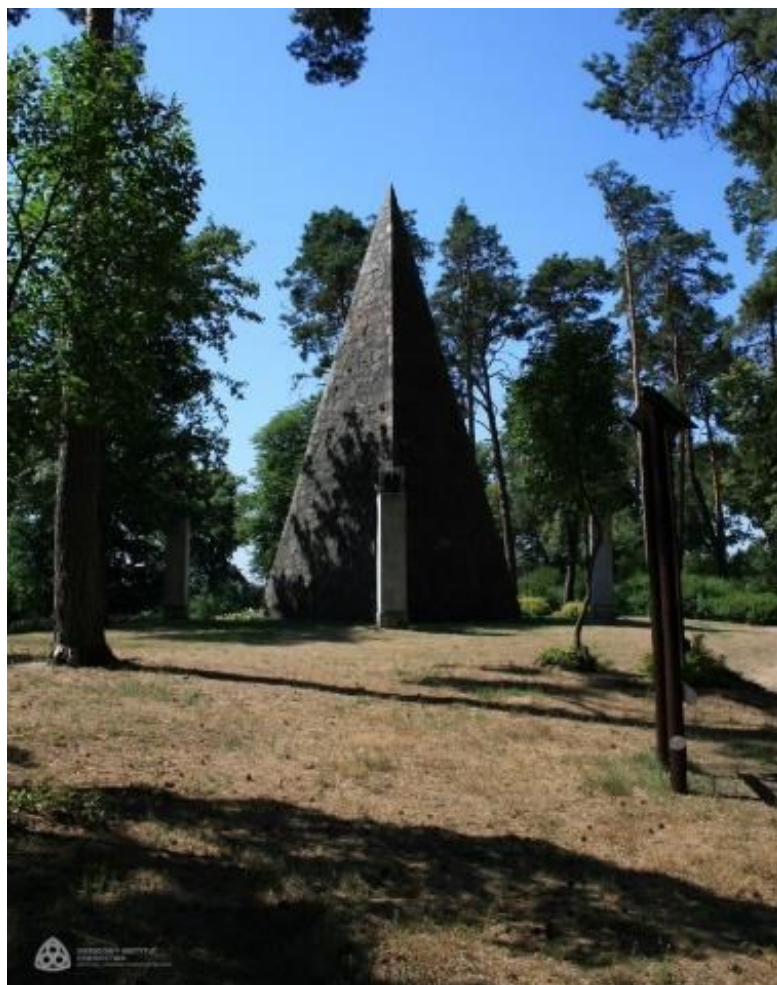
<sup>37</sup> Biegański W., dz. cyt., Wągrowiec 2001, s. 2.



Fot. 9. Grobowiec Łakińskiego, widok od południowego – wschodu, stan na 2011 rok<sup>38</sup>

---

<sup>38</sup> Źródło internetowe, dostęp z dnia: 04.10.2022, <https://zabytek.pl/pl/obiekty/laziska-grobowiec-franciszka-lakinskiego>



Fot. 10. Grobowiec, widok od północy, stan na 2011 rok<sup>39</sup>



Fot. 3 Grobowiec, widok od południa, stan na 2011 rok<sup>40</sup>

---

<sup>39</sup> Źródło internetowe, dostęp z dnia: 05.10.2022, <https://zabytek.pl/pl/obiekty/laziska-grobowiec-franciszka-lakinskiego>

<sup>40</sup> Ibidem

Pierwotnie, we wnęce znajdującej się na południowej ścianie grobowca, na dębowych drzwiach umieszczono wykonaną z brązu płytę z niemieckim napisem: „Franz von Lakinski, Rittmeister des Polnischen Heeres in den Jahren 1808 – 1814. Geboren den 10 Maerz 1767. Gestorben den 4 Juni 1845<sup>41</sup>. Po polsku napis ten brzmi: „Franciszek Łakiński Rotmistrz Wojsk Polskich w latach 1808-1814, urodził się 10 marca 1767, umarł 4 czerwca 1845”. Pod napisem był umieszczony wieniec laurowy, a także zgodnie z wolą zmarłego, podobizny wojskowych orderów Virtuti Militari, Złotego Żelaznego Krzyża i francuskiej Legii Honorowej. Z góry, ku napisowi zostały skierowane dwie przewrócone pochodnie, a pod nimi dwie połowy złamanej szabli (stanowiła ona znak, że zmarł ostatni z rodu)<sup>42</sup>.



Fot. 12. Tablica już w języku polskim na wejściu do grobowca Franciszka Łakińskiego<sup>43</sup>

Grobowiec zaprojektował sam Franciszek Łakiński. Wykonany przez niego rysunek (przedstawiał piramidę od zewnątrz i od wewnątrz) do wybuchu II wojny światowej znajdował się w wągrowickim sądzie (zamieszczony był razem z testamentem)<sup>44</sup>. Wykonanie swojego pomnika Łakiński polecił landratowi von der Recke, w zamian to podarował mu rozmaite pamiątki ze swych pokaźnych zbiorów. Po śmierci Łakińskiego trumna z jego zwłokami spoczęła w wybudowanej już piramidzie. Wedle jego życzenia trumna została zawieszona na dwóch łańcuchach. Po wybuchu Powstania Wielkopolskiego oryginalna tablica na drzwiach

---

<sup>41</sup> Biegański W., dz. cyt., Wągrowiec 2001, s. 2.

<sup>42</sup> Źródło internetowe, dostęp z dnia: 05.10.2022, <https://www.csw2020.com.pl/biogram/franciszek-lakinski/>

<sup>43</sup> Źródło internetowe, dostęp z dnia: 05.10.2022, <https://pojezierze24.pl/atrakcje-turystyczne/zagadkowa-piramida,662>

<sup>44</sup> Biegański W., dz. cyt., Wągrowiec 2001, s. 2.



do grobowca została zdjęta. Obecnie niemiecka tablica została zastąpiona nową – w języku polskim<sup>45</sup>.



Fot. 13. Wejście do grobowca rotmistrza<sup>46</sup>

W bezpośredniej okolicy piramidy zbudowano osobliwą kolumnę o barokowych kształtach, na której szczycie wtórnie umieszczono wyciętą z blachy sylwetkę konia o zupełnie nieproporcjonalnej wielkości<sup>47</sup>. Istnieją dwie koncepcje dotyczące jej pochodzenia, ale tylko jedna z nich jest prawdziwa. Najbardziej popularna jest ta, która wyrosła na legendzie rotmistrza Łakińskiego – głosi ona, że pod kolumną został pochowany ukochany koń

---

<sup>45</sup> Źródło internetowe, dostęp z dnia: 05.10.2022, <https://www.csw2020.com.pl/biogram/franciszek-lakinski/>

<sup>46</sup> Źródło internetowe, dostęp z dnia: 05.10.2022, <https://zabytek.pl/pl/obiekty/laziska-grobowiec-franciszka-lakinskiego>

<sup>47</sup> Biegański W., dz. cyt., Wągrowiec 2001, s. 2.

Franciszka o imieniu Pielgrzym. Druga koncepcja jest jednak poparta analizą historycznych dokumentów dowodzi, że kolumna jest XVIII – wiecznym znakiem granicznym, który postawiono na styku granic Straszewa (później Wągrowca), Łazisk i Łęgowa. Zapewne w przeszłości takich słupów było więcej, ale próbę czasu przetrwał tylko jeden. Granica w tym regionie była stabilna od XIV wieku, a przy jej wytyczeniu kierowano się charakterystycznymi elementami ukształtowania terenu i wskazówkami starców (którzy byli świadkami o doskonałej pamięci). W tym miejscu na wzgórzu w XVI wieku ustawiono znak umocniony głazem, a w XVIII wieku owy głaz zastąpiono słupem. Oznacza to, że w momencie spisania testamentu przez Łakińskiego kolumna na wzgórzu już stała (o czym z resztą sam Franciszek wspomina w swoim testamencie). Prawdopodobnie wcześniej na słupie znajdowały się oznaczenia dotyczące poszczególnych majątków, które zaginęły z biegiem czasu. Na pewno faktem jest, że usytuowanie słupa i jego kształt jednoznacznie wskazują na kierunki przebiegu odwiecznych granic<sup>48</sup>.



Fot. 14. Kolumna nieopodal grobowca Łakińskiego<sup>49</sup>

---

<sup>48</sup> Źródło internetowe, dostęp z dnia: 05.10.2022, <https://wielkopolskaciekawie.pl/ciekawe-miejsca/wagrowiec-atrakcje-na-weekend-piramida-lakinskiego/>

<sup>49</sup> Ibidem



Fot. 15. Znak graniczny w postaci kolumny<sup>50</sup>



Fot. 16. Zwieńczenie kolumny, stan na 2011 rok<sup>51</sup>

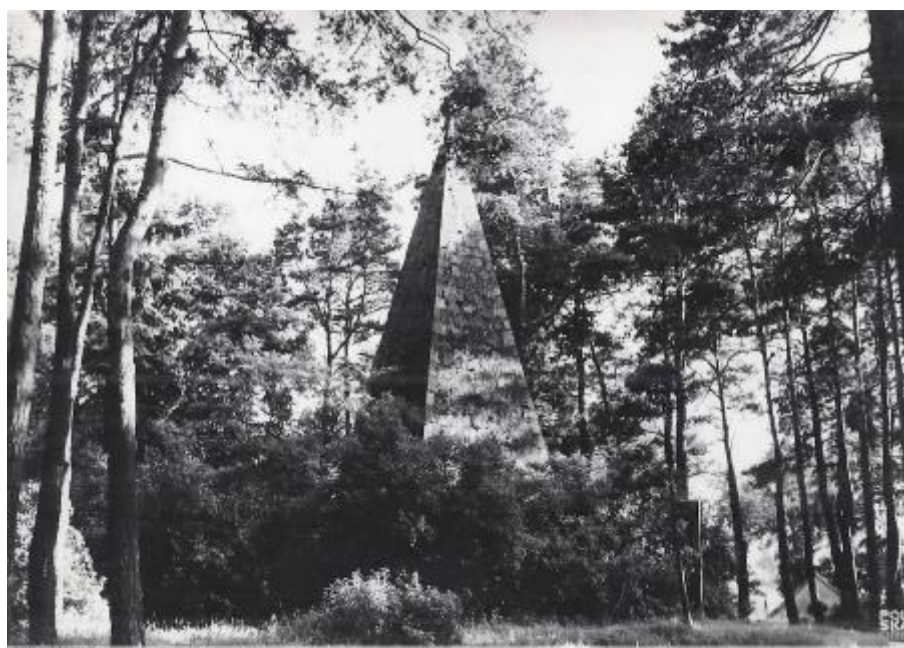
---

<sup>50</sup> Źródło internetowe, dostęp z dnia: 05.10.2022, <https://wagrowiec.naszemiasto.pl/piramida-lakinskiego-na-obrzezach-wagrowca-tajemniczy/ga/c7-7773710/zd/54233494>

<sup>51</sup> Źródło internetowe, dostęp z dnia: 05.10.2022, <https://zabytek.pl/pl/obiekty/laziska-grobowiec-franciszka-lakinskiego>



Fot. 17. Blaszany koń<sup>52</sup>



Fot. 18. Grobowiec – piramida Franciszka Łakińskiego nieopodal Wągrowca (1975)<sup>53</sup>

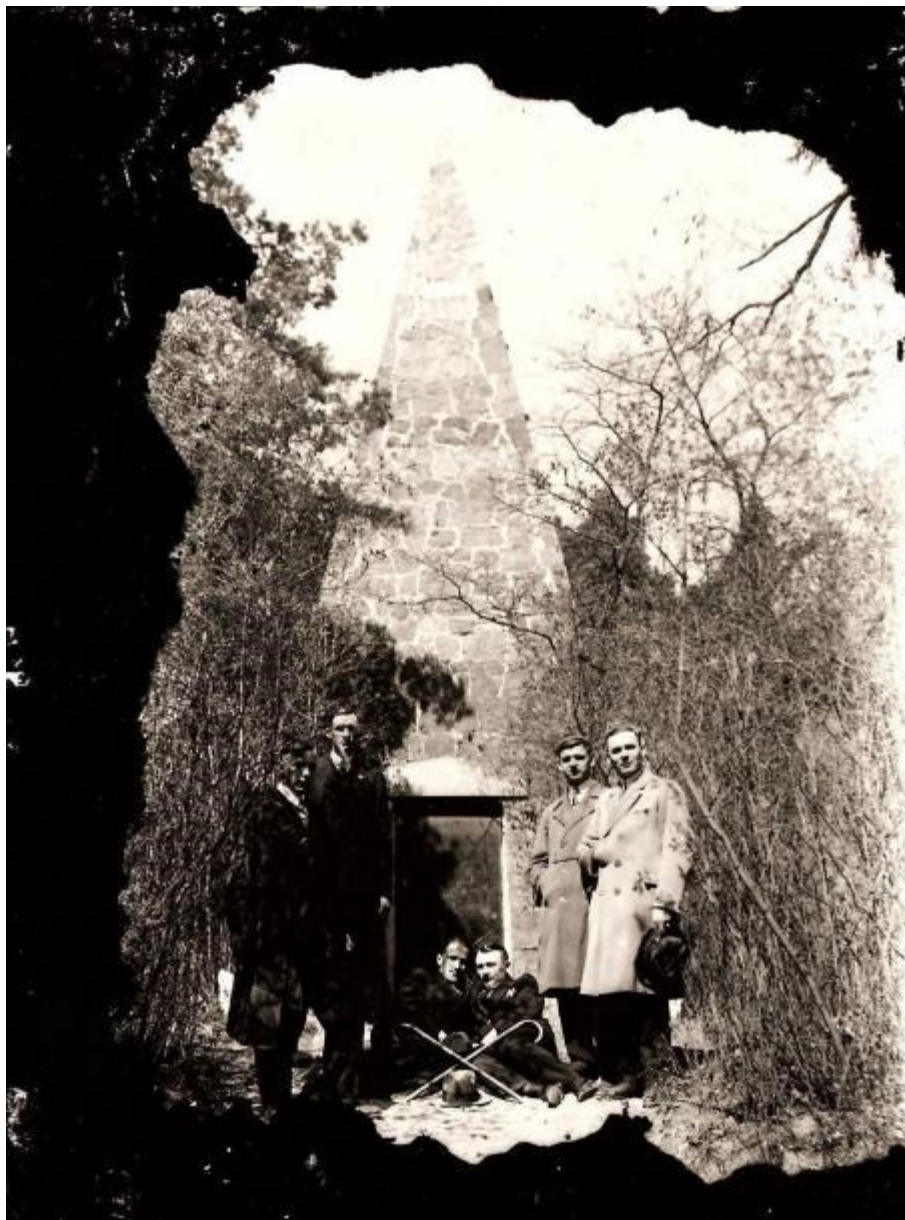
Jak przyznaje historyk M. Moeglich grobowiec w kształcie piramidy prawdopodobnie pojawił się w umyśle rotmistrza w związku z fascynacją ówczesnego społeczeństwa kulturą starożytnego Egiptu. Sam Łakiński w swoich wytycznych podał, że jego trumna wewnątrz piramidy ma być zawieszona na łańcuchach. Co ciekawe po śmierci Franciszka niewiele brakowało, aby jego cały misterny plan o pochówku w piramidzie na wzgórzu legł w gruzach, bowiem ówczesny proboszcz miał wiele wątpliwości dotyczących katolickiego pochówku

---

<sup>52</sup> Źródło internetowe, dostęp z dnia: 05.10.2022, <https://pojezierze24.pl/atrakcje-turystyczne/zagadkowa-piramida,662>

<sup>53</sup> Źródło internetowe, dostęp z dnia: 05.10.2022, <https://polska-org.pl/9232732,foto.html>

w takim nietypowym miejscu. Wystosował on nawet odpowiednie pismo do kurii w tej sprawie, jednak ta nakazała mu poświęcić miejsce pod piramidą jako nowy cmentarz. Tak więc (jak wyjaśnił historyk) piramida aktualnie stoi na malutkim cmentarzu<sup>54</sup>.



Fot. 19. Piramida – grobowiec rotmistrza, zdjęcie z roku około 1918-1939<sup>55</sup>

Co ciekawe, istnieje jeszcze jedno podanie, które mówi, że Franciszek Łakiński przepowiedział przed swoją śmiercią, że kiedy drzewa przerosną jego piramidę, wtedy Polska

---

<sup>54</sup> Źródło internetowe, dostęp z dnia: 04.10.2022, <https://wagrowiec.naszemiasto.pl/piramida-lakinskiego-na-obrzezach-wagrowca-tajemniczy/ar/c7-7773710>

<sup>55</sup> Źródło internetowe, dostęp z dnia: 04.10.2022, <http://opatowka.blink.pl/old/miejsca-niezwykle/piramida-rotmistrza-franciszka-lakinskiego/>

odzyska niepodległość<sup>56</sup>. I tak rzeczywiście się stało. Nie minęło nawet 100 lat, a młodnik sosnowy znajdujący się dookoła pomnika wyrósł i swymi koronami zasłonił piramidę. Właśnie wtedy – w roku 1919 Polska została niepodległa<sup>57</sup>.



Fot. 20. Tablica informacyjna przy grobowcu<sup>58</sup>

---

<sup>56</sup> Rotmistrz Franciszek Łakiński miał do swych przyjaciół i znajomych powiedzieć te słowa: „Gdy te małe choinki tak podrosną, że pomnik ten zakryją swym wzrostem, to wtedy zmartwychwstanie Polska”. Cyt. za: <https://www.csw2020.com.pl/biogram/franciszek-lakinski/>, 05.10.2022.

<sup>57</sup> Źródło internetowe, dostęp z dnia: 05.10.2022, <https://wielkopolskaciekawie.pl/ciekawe-miejsca/wagrowiec-atrakcje-na-weekend-piramida-lakinskiego/>

<sup>58</sup> Źródło internetowe, dostęp z dnia: 05.10.2022, <https://zabytek.pl/pl/obiekty/laziska-grobowiec-franciszka-lakinskiego>



Fot. 21. Piramida znajduje się w sosnowym lesie przy wyjeździe z Wągrowca<sup>59</sup>



Fot. 22. Grobowiec – piramida od strony wejścia do jego wnętrza<sup>60</sup>

---

<sup>59</sup> Źródło internetowe, dostęp z dnia: 05.10.2022, <https://wagrowiec.naszemiasto.pl/piramida-lakinskiego-na-obrzezach-wagrowca-tajemniczy/ga/c7-7773710/zd/54233486>

<sup>60</sup> Źródło internetowe, dostęp z dnia: 05.10.2022, <https://pojezierze24.pl/atrakcje-turystyczne/zagadkowa-piramida,662>



Fot. 23. Piramida wraz z otaczającym ją sosnowym lasiem<sup>61</sup>



Fot. 24. Grobowiec rotmistrza<sup>62</sup>

---

<sup>61</sup> Źródło internetowe, dostęp z dnia: 05.10.2022,  
[http://www.polskiekrajobrazy.pl/Galerie/959:Paluki/141559:Piramida\\_Lakinskiego.html](http://www.polskiekrajobrazy.pl/Galerie/959:Paluki/141559:Piramida_Lakinskiego.html)

<sup>62</sup> Źródło internetowe, dostęp z dnia: 05.10.2022, <https://www.noclegowo.pl/atraccje/wagrowiec/1137-piramida-lakinskiego/>



## 5.0. Opis formalny<sup>63</sup>

---

Miasto Wągrowiec znajduje się około 50 km na północ od Poznania, położone w województwie wielkopolskim, w dolinie rzek Nielby i Wełny, w powiecie wągrowieckim<sup>64</sup>, gmina Wągrowiec. Nazwa Wągrowiec dawniej niem. do 1875 Wongrowiec, 1875-1920 Wongrowitz, 1941 Eichenbrück.

Grobowiec rotmistrza Franciszka Łakińskiego znajduje się na lesistym wzniesieniu przy skrzyżowaniu ul. Gnieźnieńskiej z ul. Straszewską, około 2 km od centrum miasta, przy drodze nr 190, w kierunku na Gniezno. Teren ten należał do Łazisk – wioski duchownej, będącej własnością opata cystersów w Wągrowcu pod koniec XVI w., leżącej w powiecie gnieźnieńskim województwa kaliskiego.<sup>65</sup> W latach 1975-1998 miejscowość należała administracyjnie do województwa pilskiego.

Piramida-grobowiec znajduje się w miejscowości, natomiast kilkadziesiąt metrów dalej, w lesie, stoi kolumna, którą przez wiele lat interpretowano jako miejsce pochówku ukochanego konia rotmistrza. W rzeczywistości jest to osiemnastowieczny znak graniczny, który postawiono na styku Straszewa (później Wągrowca), Łazisk i Łęgowa.<sup>66</sup>

### *Materiał, konstrukcja, technika*

Grobowiec zbudowano z ciosanych i gładzonych kamieni polnych. Wewnątrz znajduje się komora, w której na dwóch łańcuchach umieszczono trumnę Franciszka Łakińskiego<sup>67</sup>. W odległości ok. 2,50 m od grobowca usytuowano na wysokości jego naroży kamienne, prostopadłościennie, bloki postawione na płaskich, kamiennych, z lekko profilowanymi górnymi krawędziami, bazach.

Barokowa kolumna wykonana została z cegły pełnej palonej i otynkowana. Zwieńczona metalową figurą konia. Prawdopodobnie wcześniej w jej zwieńczeniu znajdowały się oznaczenia dotyczące poszczególnych majątków, które zaginęły z biegiem czasu.

---

<sup>63</sup> Karta Ewidencyjna Zabytku Architektury i Budownictwa, Wiesław Biegański, sierpień 2001 r.

<sup>64</sup> Źródło internetowe, dostęp z dnia: 05.12.2022, <https://pl.wikipedia.org/wiki/W%C4%85growiec>

<sup>65</sup> Atlas historyczny Polski. Wielkopolska w drugiej połowie XVI wieku. Część II. Komentarz. Indeksy, Warszawa 2017, s. 247.

<sup>66</sup> Źródło internetowe, dostęp z dnia: 05.12.2022, <https://wielkopolskaciekawie.pl/ciekawe-miejsca/wagrowiec-atrakcje-na-weekend-piramida-lakinskiego/>

<sup>67</sup> Obecnie wewnątrz nie jest dostępne.

### *Rzut*

Grobowiec wzniesiony został na planie kwadratu o boku 5 m, z wnęką od strony południowej. Wejście do piramidy jest zamknięte metalową płytą w formie drzwi.



Fot. 25. Grobowiec rotmistrza Franciszka Łakińskiego na wzniesieniu leśnym przy skrzyżowaniu ul. Gnieźnieńskiej z ul. Straszewską

### *Bryła*

Obiekt ma postać piramidy o wydłużonej w górę sylwetce. Stosunek szerokości boku u podstawy do wysokości wynosi około 1:2.

### *Elewacje*

Elewacje są prawie jednakowe, bez otworów okiennych. W ścianie południowej znajduje się wejście do grobowca zamknięte metalową płytą w formie drzwi, zwieńczone kamiennym nadprożem.

### *Filary*

Kamienne filary ustawione na osiach czterech narożników piramidy. Są to bloki prostopadłościowe z cokołami w partiach przyziemnych. Wykonane z kamienia pokrytego tynkiem.

## 6.0. Technika i technologia

---

Piramida na planie kwadratu o boku 5 m zbudowana jest z ułożonych warstwowo ciosanych kamieni polnych, zmniejszających się ku górze, w stronę wierzchołka. Kamienie łączone są zaprawą wapienno-piaskową oraz wtórnie wypełnione zaprawą cementową. Nad zamurowanym wejściem znajduje się kamienne masywne nadproże. Wejście przesłaniają metalowe drzwi zdobione kutymi nitami w formie kwiatów w narożach. Na drzwiach przymocowana jest tablica nagrobna Franciszka Łakińskiego wykonana ze sztucznego kamienia.

Barokowa kolumna wykonana została z cegły pełnej palonej i otynkowana. Zwieńczona metalową figurą konia. Prawdopodobnie wcześniej w jej zwieńczeniu znajdowały się oznaczenia dotyczące poszczególnych majątków, które zaginęły z biegiem czasu.

## 7.0. Stan zachowania

---

### 7.1. Grobowiec Franciszka Łakińskiego

Stan zachowania obiektu należy określić jako bardzo zły, wymagający pilnej interwencji konserwatorskiej, zaś stopień przetworzenia historycznej substancji budowlanej w obrębie murów piramidy, jako nieznaczny. Konstrukcja obiektu wzbudza zastrzeżenia, szczególnie w narożach, gdzie odnotowuje się liczne spękania o pionowym oraz ukośnym przebiegu. Zagadnienie to wymaga działań mających na celu rozpoznanie przyczyny powstania tego typu zniszczeń, ich stabilizację oraz naprawę.

Obserwuje się zróżnicowanie stanu zachowania materiałów pochodzących z budowy piramidy, jak i późniejszych jej remontów, które poddawane były działaniu czynników niszczących przez różny okres czasu. Do najważniejszych czynników zewnętrznych należą: destrukcyjne działanie wody, soli rozpuszczalnych w wodzie i mikroorganizmów. Intensywność ich oddziaływania uzależniona jest w dużej mierze od orientacji elewacji względem stron świata oraz wysokości nad poziomem gruntu.

Powierzchnia muru w całości pokryta jest warstwą zabrudzeń o dobrej przyczepności. W związku z brakiem w okolicy przemysłu ciężkiego, nie mają one charakteru grubych, zwartych nawarstwień. Ponadto, zidentyfikować można obecność bakterii nitryfikacyjnych,



Fot. 26. Pionowe pęknięcie biegnące wzdłuż kamieni tworzących narożnik

glonów, mchów i porostów, co przyczynia się do powstawania zaplamień, utrzymywania się zawilgocenia murów, a także stopniowej destrukcji struktury zapraw spoinujących, spowodowanej działaniem wytwarzanych przez mikroorganizmy kwasów.



Fot. 29. Ściana piramidy grobowej porośnięta machami, porostami oraz drobną roślinnością zakorzenioną w ubytkach zapraw spoinujących



Fot. 30. Mchy i porosty obrastające spoiny i powierzchnię kamieni



Fot. 31. Rośliny zakorzenione w szczelinie między kamieniami

Zakorzeniona w murze drobna roślinność przyczynia się do mechanicznego rozpierania struktury zabytkowej, a w efekcie do jej degradacji. Skutkuje to wrastaniem w wolne przestrzenie w ścianie i powolnym rozsadzaniem struktury zabytkowej. W powiększone przez pnącza ubytki wnika woda i zamarzając zimą przyczynia się do intensyfikacji destrukcji materii zabytkowej.



Fot. 45. Kamienna ściana piramidy grobowej poprzerastana roślinnością w miejscach zdeintegrowanych fug i spękań kamieni

Mur kamienny jest w większości kompletny. Zawilgocenie ścian i ich zasolenie spowodowały widoczne rozległe zniszczenia zasadniczo odpornych na działanie wody nisko

nasiąkliwe skał magmowych. Na wielu głazach widoczna jest dezintegracja granularna, złuszczające się warstwy powierzchniowe oraz spękania.

Z powodu braku izolacji przeciwwilgociowej fundamentów piramidy jej partie przyziemne ulegają działaniu podciąganych kapilarnie wód gruntowych wraz solami mineralnymi. Proces krystalizacji powoduje zwiększenie objętości soli, przez co w murze powstają naprężenia rozrywające materiał. W konsekwencji prowadzi to do jego dezintegracji objawiającej się rozwarstwianiem, pudrowaniem i osypywaniem materiału.



Fot. 32. Partie przyziemna muru piramidy, widoczne spękania i ubytki, będące miejscem gromadzenia się wody opadowej i podciągania wód gruntowych

Stan zachowania zapraw spoinujących należy określić jako bardzo zły. W wielu miejscach są one spękane lub utraciły swoją spistość. Długotrwałe działanie czynników niszczących spowodowało wypłukanie się ich i wykruszenie, co w następstwie przyczynia się do obluźniania kamienia. Liczne obszary, w których zaprawa spoinująca uległa spękaniu, wykruszeniu

czy wypłukaniu umożliwiają wodzie penetrację w głąb muru. Stałe zawilgocenie o różnym stopniu nasilenia naraża substancję zabytkową na niszczące działanie mrozu, soli rozpuszczalnych w wodzie i mikroorganizmów, co w rezultacie prowadzi do jej dalszej pogłębionej korozji.



Fot. 27. Przestrzenie pomiędzy kamieniami spowodowane wypłukaniem zapraw spoinujących



Fot. 28. Spękania i ubytki zapraw spoinujących umożliwiające wnikanie wody w głębsze partie muru

Oryginalne spoiny wtórnie uzupełnione zostały zaprawą o spoiwie cementowym, która przyczynia się do uszczelnienia powierzchni muru przenosząc tym samym obciążenie procesami fizycznymi (transport kapilarny, wysychanie, zamarzanie) na znajdujące się pod nimi zaprawy oryginalne. Uszczelniona powierzchnia muru utrzymuje przez długi czas wilgoć pochodzącą

z opadów atmosferycznych. Pod cementową zaprawą spoinującą tworzą się pustki – spodnia zaprawa historyczna ulega dezintegracji granularnej.

Metalowe drzwi prowadzące do wnętrza grobowca pokrywa łuszcząca się i odpajająca warstwa malarska. W jej ubytkach odnotowuje się silnie skorodowaną powierzchnię metalu z licznymi wżerami.



*Fot. 33.* Stalowe drzwi wejściowe do piramidy z łuszczącą się powłoką malarską oraz odsłoniętą powierzchnią skorodowanego metalu





Fot. 34. Nieestetyczne doraźne naprawy mocowania drzwi na zmurowanym wejściu



Fot. 35. Nawierzchnia wykonana ze współczesnej kostki przed wejściem do piramidy grobowej

Wykonana ze sztucznego kamienia płyta inskrypcyjna jest zabrudzona, zaplamiona i pociemniała. W jej dolnym lewym rogu odnotowano spękania. Mocowana jest na śruby, które pierwotnie przysłonięte były ozdobnymi metalowymi kwiatami. Obecnie pozostała tylko jedna ostona w lewym dolnym narożniku.



Fot. 36. Płyta nagrobna umieszczona na żelaznych drzwiach, widoczne pęknięcie i uszkodzenia jej powierzchni

Filary usytuowane na osiach czterech narożników piramidy pokrywa łuszczący, odpadający tynk, charakteryzujący się wysokim poziomem zniszczeń. Na większości obiektu występują rozległe jego ubytki oraz odspojenia, rozwarstwienia, złuszczenia, uszkodzenia

mechaniczne, a także osłabienie strukturalne. Powierzchnia tynków jest mocno zabrudzona, pokryta czarną patyną. Odnotowuje się również ich zawilgocenie i obecność na powierzchni mchów, porostów oraz drobnej roślinności zielnej. Na powierzchni tynku widnieją liczne uszkodzenia mechaniczne w postaci zadrapań i zarysowań wykonanych ostrym narzędziem.



Fot. 37. Górna część filara, widoczne uszkodzenia i ubytki tynku oraz silne zabrudzenia powierzchni odstłoniętego trzonu



Fot. 38. Uszkodzenia tynku w obrębie filara, widoczne zarysowania ostrym narzędziem oraz glony i porosty pokrywające powierzchnię



Fot. 39. Jeden z filarów otaczających piramidę, widoczne zniszczenia partii przyziemnych oraz odspajający się od powierzchni tynk



Fot. 40. Dolna część filara silnie zawilgocona i porośnięta mchami i porostami oraz odspojenia i ubytki w tynku

## 7.2. Barokowa kolumna (znak graniczny)

Stan zachowania zabytku należy określić jako zły, wymagający interwencji konserwatorskiej. Powierzchnia pokryta jest cienką warstwą zabrudzeń o dobrej przyczepności. Najgrubsze nawarstwienia występują na powierzchniach spływowych. W tych miejscach, odnotowuje się nieestetyczne ciemne zacieki powstałe na skutek wymywania przez wody opadowe zabrudzeń powierzchniowych.

Wyprawy tynkarskie są w stanie zadowalającym. Na całej powierzchni są one stosunkowo dobrze zachowane i jednolite. W większości charakteryzuje je dobra adhezja do podłoża. Najwyższy stopień destrukcji odnotowano w dolnych partiach kolumny, co jest skutkiem silnego, długotrwałego zawilgocenia i zasolenia. Zniszczenia te są efektem braku izolacji przeciwwilgociowych: pionowej i poziomej poniżej obecnego poziomu gruntu. W miejscach tych odnotowuje się silne odspojenia tynków, łatwo zauważalne plamy wilgoci, a także nasiloną korozję mikrobiologiczną. Obfite wysolenia w strefie przyziemia związane są ze zjawiskiem podciągania kapilarnego wód gruntowych i soli mineralnych. Proces krystalizacji powoduje zwiększenie objętości soli, przez co w murze powstają naprężenia rozrywające materiał. W konsekwencji prowadzi to do jego dezintegracji objawiającej się rozwarstwianiem, pudrowaniem i osypywaniem tynku wywołanym utratą spistości i adhezji do podłoża na skutek wyptukania spoiwa. Miejscowo odnotowuje się ubytki warstw technologicznych będące efektem urazów mechanicznych.

W przypadku ceglanego cokołu kolumny obserwować można również skutki wieloletniego działania czynników niszczących. Doprowadziło ono do strukturalnego osłabienia i dezintegracji ceramiki budowlanej, powstania spękań, wykruszenia się, czy osypywania zarówno partii przypowierzchniowych, jak i całych cegieł. W wielu miejscach odnotowuje się złuszczenie ceramiki na głębokości nawet jednego centymetra w postaci niewielkich, cienkich płatków. Dezintegracja cegły w dużej mierze wynika z jej silnego zawilgocenia wynikającego z podciągania kapilarnego wód gruntowych, będącego następstwem braku izolacji przeciwwilgociowej. W wielu miejscach odnotowuje się również uszkodzenia, a nawet ubytki całych cegieł wywołane urazami mechanicznymi.



Fot. 41. Stan zachowania dolnej części trzonu kolumny oraz jej ceglanoego cokołu<sup>68</sup>

Stan zachowania zapraw spoinujących ceglanoego cokołu należy określić jako bardzo zły. W wielu miejscach są one spękane i utraciły swoją spistość. Długotrwałe działanie czynników niszczących spowodowało ich wyłupanie się i wykruszenie. Liczne obszary,

---

<sup>68</sup> Źródło internetowe, dostęp: 01.12.2022,  
[https://www.google.com/url?sa=i&url=https%3A%2F%2Fplatformazakupowa.pl%2Ftransakcja%2F631989&psig=AOVaw2G-Sp8cDlxPYSfsi6fYMW8&ust=1670816890196000&source=images&cd=vfe&ved=0CBIQ3YkBahcKEwiY\\_rWk0vD7AhUAAAAAHQAAAAQFg](https://www.google.com/url?sa=i&url=https%3A%2F%2Fplatformazakupowa.pl%2Ftransakcja%2F631989&psig=AOVaw2G-Sp8cDlxPYSfsi6fYMW8&ust=1670816890196000&source=images&cd=vfe&ved=0CBIQ3YkBahcKEwiY_rWk0vD7AhUAAAAAHQAAAAQFg)

w których zaprawa spoinująca uległa spękaniu, wykruszeniu czy wypłukaniu umożliwiając wodzie penetrację w głąb cokołu. Stałe zawilgocenie o różnym stopniu nasilenia naraża substancję zabytkową na niszczące działanie mrozu, soli rozpuszczalnych w wodzie i mikroorganizmów, co w rezultacie prowadzi do jej dalszej pogłębionej korozji. Czynnikiem przyspieszającym procesy korozyjne są występujące w gruncie i podciągane kapilarnie sole migrujące wraz z wodą gruntową w strukturę murów, a także ich obecność w składzie zaprawy cementowej zastosowanej miejscowo w pracach murarskich. Proces krystalizacji soli powoduje zwiększenie ich objętości, przez co w strukturze, w której się znajdują, powstają naprężenia prowadzące do uszkodzeń mechanicznych. W konsekwencji prowadzi to do dezintegracji objawiającej się rozwarstwianiem, pudrowaniem i osypywaniem materii zabytkowej.

## 8.0. Cel oraz założenia prac konserwatorskich

---

Planując prace przy obiektach zabytkowych, winno uwzględnić się zachowanie autentyczności zabytku zważywszy, iż każda ze zmian powoduje powstanie nowej wartości estetycznej. Najistotniejszym w tym aspekcie jest więc zachowanie utrwalonej estetyki i wiarygodności jaką stanowi zastosowanie pierwotnych rozwiązań. Celem prac konserwatorskich i restauratorskich przy grobowcu rotmistrza Franciszka Łakińskiego oraz barokowej kolumnie (znaku granicznym) winno być zabezpieczenie i utwalenie substancji zabytków poprzez usunięcie przyczyn destrukcji, naprawę i przywrócenie materiałom ich pierwotnych właściwości oraz funkcji, ze szczególnym uwzględnieniem zachowania oryginalnej materii zabytkowej, jak również przywrócenie walorów estetycznych zabytków w stopniu zbliżonym do pierwotnego ich wyglądu.

Prace przy obiektach winny być prowadzone z wielką starannością, w oparciu o program prac konserwatorskich i restauratorskich uzgodniony i zaakceptowany przez Wojewódzki Urząd Ochrony Zabytków w Poznaniu. Równocześnie z pracami konserwatorskimi należy prowadzić w jak najpełniejszym zakresie badania budowy i właściwości materiałów oryginalnych oraz wtórnych materiałów historycznych. Pozwoli to na prawidłowe dobranie materiałów do prac konserwatorskich i restauratorskich, jak również wzbogaci wiedzę na temat dawnego warsztatu budowlanego.

W pierwszej kolejności należy usunąć źródło zawilgocenia dolnych części budowli. W tym celu zaleca się ocenę stosunków wodno-gruntowych, wykonanie odwodnienia i izolacji,

a także naprawę ścian fundamentowych łącznie ze spoinowaniem. Koniecznym jest usunięcie glonów i porostów oraz drobnej roślinności z powierzchni murów. Ich obecność przyczynia się do powstawania zaplamień, utrzymywania się zawilgocenia murów oraz stopniową destrukcję struktury zabytkowej, spowodowaną działaniem wytwarzanych przez mikroorganizmy kwasów. Niezbędnym zabiegiem jest usunięcie wtórnych zapraw cementowych, zawierających szkodliwe sole rozpuszczalne w wodzie, o niskiej porowatości i nasiąkliwości. Osłabiona i spękana struktura oryginalnych materiałów wymaga przeprowadzenia zabiegu impregnacji wzmacniającej.

W trakcie prac należy stosować materiały sprawdzone i atestowane do prac przy obiektach zabytkowych, a prace prowadzić zgodnie z zasadami sztuki konserwatorskiej. Ze względu na historyczną wartość obiektów ważne jest zachowanie oraz właściwe odtworzenie oryginalnych rozwiązań plastycznych zastosowanych na elewacjach, np. sposób opracowania powierzchni spoin i tynków. W przypadku konieczności wymiany uszkodzonych, oryginalnych elementów należy przygotować nowe tak, by ich właściwości były analogiczne do kopiowanych lub wymienianych oryginałów (faktura powierzchni, barwa).

Wszelkie prace winny być prowadzone przez wykwalifikowany zespół z wieloletnim doświadczeniem w pracy przy zabytkach architektonicznych oraz z rozległą wiedzą z zakresu konserwacji detalu architektonicznego i pod kierunkiem dyplomowanego konserwatora zabytków. Wszelkie zmiany należy uzgodnić z Wojewódzkim Urzędem Ochrony Zabytków w Poznaniu.

O wszelkich niejasnościach lub w sprawach nie objętych niniejszym programem należy niezwłocznie poinformować nadzór autorski w celu uniknięcia błędów w wykonawstwie lub zastosowaniu rozwiązań zamiennych.

## 9.0. Program prac

---

### 9.1. PRACE WSTĘPNE

1. Wykonanie szczegółowej dokumentacji fotograficznej, rysunkowej i opisowej stanu zachowania obiektów (inventaryzacja zniszczeń). Dokumentacja fotograficzna winna być prowadzona przez Wykonawcę również w trakcie trwania prac konserwatorsko-restauratorskich oraz zawierać wszystkie istotne zmiany stanu zachowania. Każdy etap prac powinien być należycie udokumentowany.

2. Ocena stosunków wodno-gruntowych w otoczeniu obiektów.
3. Wykonanie wykopu odkrywkowego w celu określenia stanu zachowania i zawilgocenia murów przez konstruktora i konserwatora zabytków. W przypadku nienośnych lub słabonośnych fundamentów należy wykonać ich podbudowę.  
Uwaga: Wykonanie stabilizacji konstrukcji budowli poprzedzić należy ekspertyzą konstrukcyjną oraz oddzielnym projektem budowlanym.
4. Wykonanie izolacji pionowych fundamentów z użyciem mineralnych lub polimerowych, powłok uszczelniających o właściwościach dyfuzyjnych.
5. Wykonanie drenażu francuskiego wokół obiektów. Odprowadzenie wody przy użyciu rowu wypełnionego kruszywem, odizolowanego od otaczającego gruntu geowłókniną, przykrytego warstwą przepuszczalnego gruntu.
6. Odpowiednie ukształtowanie terenu wokół zabytków (zapewnienie spadku od budowli w celu naturalnego odprowadzania wód opadowych).

## 9.2. PIRAMIDA

### 9.2.1. WĄTEK KAMIENNY

7. Wstępne oczyszczenie muru w celu usunięcia luźnych zabrudzeń powierzchniowych, jako zabieg przygotowawczy do dezynfekcji (metody mechaniczne).
8. Usunięcie mchów, porostów i roślin zielnych z powierzchni obiektu.
9. Dezynfekcja powierzchni muru:
  - a) Zatrucie mikroorganizmów (bakterii nityfikacyjnych) za pomocą środków bakteriobójczych dedykowanych do zwalczania bakterii z rodziny *Nitrobacteraceae* i dopuszczonych do zastosowania w obiektach zabytkowych – po rozpoznaniu zasięgu skażenia;
  - b) Zatrucie glonów i porostów przy użyciu środków dedykowanych do zwalczania mikroorganizmów fototroficznych i dopuszczonych do zastosowania w obiektach zabytkowych.
  - c) Mechaniczne usunięcie martwych organizmów wspomaganie metodą fizyczną (za pomocą szczotek polietylenowych, przegrzanej pary wodnej itp.).
10. Oczyszczenie powierzchni muru z zabrudzeń powierzchniowych. Metodę należy dobrać w zależności od charakteru nawarstwień.

- a) Oczyszczanie metodą strumieniowo-ścierną bez użycia wody, np. mikropiaskarką z odpowiednim ścierniwem. Rodzaj i frakcję kruszywa oraz parametry urządzenia należy dobrać na podstawie przeprowadzonych prób *in situ*.
  - b) Oczyszczanie powierzchni metodami chemicznymi:
    - a. Z nawarstwień krzemionkowych przy użyciu wodnego roztworu kwasu fluorowodorowego o maksymalnym stężeniu 5%, w okładzie pozostawionym na maksymalnie 10 minut, zmywanego każdorazowo wodą pod ciśnieniem lub parą wodną (po oczyszczeniu należy założyć okłady odsalające).
    - b. Usuwanie nawarstwień gipsowych przy użyciu wodnego roztworu węglanu amonu lub kwaśnego węglanu amonu o stężeniu 5-10% na maksymalnie 24 h. Powierzchnię doczyścić mechanicznie, a następnie założyć okłady odsalające.
    - c. Usuwanie zaplamień żelazistych przy użyciu wodnego roztworu wersenianu dwusodowego o stężeniu 5-10% (po oczyszczeniu należy założyć okłady odsalające).
    - d. Usuwanie zaplamień pochodzenia mikrobiologicznego, np. poprzez zastosowanie środków o działaniu silnie utleniającym - wybielające okłady z 5% wodnego roztworu podchlorynu wapnia, 15% wody utlenionej, bądź mieszaniny nadtlenu wodoru i etanolu (wybór metody po przeprowadzeniu prób *in situ*). Powierzchnię doczyścić wodą, a następnie założyć okłady odsalające.
  - c) Dopuszcza się zastosowanie do oczyszczania powierzchni muru metody ablacji laserowej. Należy zwrócić szczególną uwagę na dopasowanie odpowiedniej długości fali promieniowania laserowego, jak i parametrów urządzenia. Przed przystąpieniem do prac należy wykonać próby *in situ*.
11. Usunięcie wtórnych spoin cementowych oraz zniszczonych, zdeintegrowanych partii spoin wapiennych, na minimalną głębokość 2,5 cm, metodą mechaniczną.
  12. Konsolidacja osłabionej struktury spoin oryginalnych przy pomocy preparatów na bazie tetraetoksyilanu.



13. Lokalne wzmocnienie (podklejenie) zdeintegrowanych partii kamienia poprzez zastosowanie rozpuszczalnikowych roztworów żywic termoplastycznych (kopolimery żywic akrylowych) lub ich mieszanin z organicznymi związkami krzemu.
14. Podklejenie spękań i szczelin w kamieniu za pomocą wodnych dyspersji żywic epoksydowych.
15. Uzupelnienie ubytków (w obrębie spękań) w kamieniach zaprawami imitującymi właściwości i wygląd uzupełnianych kamieni – zastosowanie zapraw na bazie żywic epoksydowych z dodatkiem odpowiednio dobranych kruszyw, dobarwienie w masie pigmentami syrkami dobranymi do barwy uzupełnianego miejsca.
16. Uzupelnienie ubytków zapraw w spoinach z zastosowaniem zaprawy o spoiwie wapiennym z naturalnym dodatkami hydraulicznymi. Uziarnienie i barwa związanej zaprawy powinny być zbliżone do oryginału, a ich lico nieznacznie cofnięte w stosunku do lica kamieni. Powierzchnię nowych zapraw należy delikatnie opracować tak, by ich faktura zbliżona była do oryginalnych, zachowanych spoin.

#### 9.2.2. PŁYTA INSKRYPCYJNA

17. Wstępne usunięcie z powierzchni płyty, luźno zalegających zanieczyszczeń i nawarstwień różnego typu, metodą mechaniczną przy użyciu miękkich szczotek i pędzli.
18. Dezynfekcja porażonych mikrobiologicznie miejsc przy zastosowaniu środka biobójczego, zorientowanego na zwalczanie chemo i fototroficznych mikroorganizmów, zasiedlających mineralne podłoża zabytkowe. Naniesienie odpowiednio rozcieńczonego preparatu należy wykonać w postaci natrysku niskociśnieniowego przy zastosowaniu spryskiwacza.
19. Oczyszczenie powierzchni z zabrudzeń powierzchniowych. Metodę należy dobrać w zależności od charakteru nawarstwień.
  - a) Czyszczenie metodą strumieniowo-ścierną bez użycia wody, np. mikropiaskarką z odpowiednim ścierniwem. Rodzaj i frakcję kruszywa oraz parametry urządzenia należy dobrać na podstawie przeprowadzonych prób *in situ*. Należy zwrócić szczególną uwagę na zachowanie warstwy licowej oraz detalu rzeźbiarskiego.
  - b) Oczyszczanie powierzchni metodami chemicznymi:

- a. Z nawarstwień krzemionkowych przy użyciu wodnego roztworu kwasu fluorowodorowego o maksymalnym stężeniu 5% w okładzie pozostawionym na maksymalnie 10 minut, zmywanego każdorazowo wodą pod ciśnieniem lub parą wodną (po oczyszczaniu należy założyć okłady odsalające).
  - b. Usuwanie nawarstwień gipsowych przy użyciu wodnego roztworu węglanu amonu lub kwaśnego węglanu amonu o stężeniu 5-10%.
  - c. Usuwanie zaplamień żelazistych przy użyciu wodnego roztworu wersenianu dwusodowego o stężeniu 5-10%.
  - d. Usuwanie zaplamień pochodzenia mikrobiologicznego, np. poprzez zastosowanie środków o działaniu silnie utleniającym - wybielające okłady z 5% wodnego roztworu podchlorynu wapnia, 15% wody utlenionej, bądź mieszaniny nadtlenku wodoru i etanolu (wybór metody po przeprowadzeniu prób).
- c) Dopuszcza się zastosowanie do oczyszczania powierzchni płyty metody ablacji laserowej. Należy zwrócić szczególną uwagę na dopasowanie odpowiedniej długości fali promieniowania laserowego, jak i parametrów urządzenia. Przed przystąpieniem do prac należy wykonać próby *in situ*.
31. W partiach wykazujących dezintegrację strukturalną należy przeprowadzić lokalnie konsolidację poprzez nasycenie hydrofilnym środkiem na bazie estrów kwasu krzemowego.
  32. Uzupelnienie ubytków zaprawami imitującymi właściwości i wygląd uzupełnianego materiału – zastosowanie zapraw na bazie żywic epoksydowych z dodatkiem odpowiednio dobranych kruszyw, dobarwienie w masie pigmentami sypkimi dobranymi do barwy uzupełnianego miejsca.
  33. Uzyskanie docelowej formy wypełnień mineralnych (obróbka mechaniczna z zastosowaniem odpowiednio profilowanych narzędzi). Opracowanie odpowiedniej faktury wypełnień.
  34. Dopuszczalne jest scalenie barwne odbiegających kolorystycznie fragmentów techniką laserunkową, w oparciu o metodę lokalnie nanoszonego retuszu zachowawczego przy zastosowaniu nisko kryjących (laserunkowych) farb krzemianowych o odpowiedniej paroprzepuszczalności i kolorze.

35. Zabezpieczenie powierzchni obiektu przed działaniem wody opadowej oraz wilgoci kondensacyjnej poprzez zastosowanie preparatu hydrofobowego na bazie silanów. Zabieg impregnacji należy przeprowadzić na suchym i oczyszczonym obiekcie.

#### 9.2.3. ELEMENTY METALOWE (Z WĘGLOWEGO STOPU ŻELAZA)

20. Usunięcie zabrudzeń powierzchniowych i nawarstwień korozyjnych metodą strumieniowo-ścierną (mikropiaskarka z drobnym kruszywem korundowym wyprowadzanym pod odpowiednim ciśnieniem). W przypadku przeprowadzania zabiegu *in situ* zaleca się uprzednie zabezpieczenie elewacji.
21. Uzupelnienie ubytków masami na bazie spoiwa epoksydowego, oraz wypełniacza w postaci opiłków stalowych.
22. Odtłuszczenie powierzchni acetonem.
23. Kilukrotne pokrycie powierzchni 10% roztworem taniny w mieszaninie wody i alkoholu etylowego.
24. W celu zabezpieczenia obiektu przed dalszymi procesami korozji po zastosowaniu roztworu taniny, pokrycie powierzchni podwójną warstwą zabezpieczającą przed działaniem czynników atmosferycznych. Proponuje się użycie rozpuszczalnikowego roztworu kopolimerów żywic akrylowych.
25. Wykończenie kolorystyczne powierzchni farbą nawierzchniową, np. farbą na bazie spoiw poliuretanowych w kolorze czarnym (matowym).

#### 9.2.4. FILARY

26. Wstępne usunięcie z powierzchni luźno zalegających zanieczyszczeń i nawarstwień różnego typu, metodą mechaniczną przy użyciu miękkich szczotek i pędzli.
27. Dezynfekcja porażonych mikrobiologicznie miejsc przy zastosowaniu środka biobójczego, dedykowanego do zwalczania mikroorganizmów chemo i fototroficznych, bytujących na zabytkowych podłożach mineralnych. Naniesienie odpowiednio rozcieńczonego preparatu należy wykonać w postaci natrysku niskociśnieniowego przy zastosowaniu spryskiwacza.
28. Oczyszczenie powierzchni z zabrudzeń powierzchniowych. Metodę należy dobrać w zależności od charakteru nawarstwień.
- a) Czyszczenie metodą strumieniowo-ścierną bez użycia wody, np. mikropiaskarką z odpowiednim ścierniwem. Rodzaj i frakcję kruszywa

oraz parametry urządzenia należy dobrać na podstawie przeprowadzonych prób *in situ*. Należy zwrócić szczególną uwagę na zachowanie warstwy licowej i faktury cegieł oraz zapraw spoinujących.

b) Oczyszczanie powierzchni metodami chemicznymi:

a. Z nawarstwień krzemionkowych przy użyciu wodnego roztworu kwasu fluorowodorowego o maksymalnym stężeniu 5%, w okładzie pozostawionym na maksymalnie 10 minut, zmywanego każdorazowo wodą pod ciśnieniem lub parą wodną (po oczyszczaniu należy założyć okłady odsalające).

b. Usuwanie nawarstwień gipsowych przy użyciu wodnego roztworu węglanu amonu lub kwaśnego węglanu amonu o stężeniu 5-10%.

c. Usuwanie zapylenia żelazistych przy użyciu wodnego roztworu wersenianu dwusodowego o stężeniu 5-10%.

d. Usuwanie zapylenia pochodzenia mikrobiologicznego, np. poprzez zastosowanie środków o działaniu silnie utleniającym - wybielające okłady z 5% wodnego roztworu podchlorynu wapnia, 15% wody utlenionej, bądź mieszaniny nadtlenku wodoru i etanolu (wybór metody po przeprowadzeniu prób).

c) Dopuszcza się zastosowanie do oczyszczania powierzchni metody ablacji laserowej. Należy zwrócić szczególną uwagę na dopasowanie odpowiedniej długości fali promieniowania laserowego, jak i parametrów urządzenia. Przed przystąpieniem do prac należy wykonać próby *in situ*.

36. Odsalanie kamienia, w miejscach koncentracji soli, metodą wymuszonej migracji do rozszerzonego środowiska przy użyciu gotowych kompresów odsalających, na bazie bentonitu i kruszyw o dużej zdolności sorpcyjnej lub samodzielnie przygotowanych okładów z pulpy celulozowej z dodatkiem drobnego kruszywa i bentonitu. Okłady po zmieszaniu z wodą destylowaną należy nałożyć, na uprzednio nasyconą wodą, zasoloną strukturę i pozostawić do wyschnięcia. Stopień zasolenia należy kontrolować pobierając próbki z wysuszonego okładu. Zabieg należy powtarzać do momentu osiągnięcia stopnia zasolenia poniżej 0,5 %. Dopuszczalne jest zastosowanie gotowych systemów służących do odsalania murów zabytkowych.

37. W partiach wykazujących dezintegrację strukturalną należy przeprowadzić lokalnie konsolidację poprzez nasycenie hydrofilowym środkiem na bazie estrów kwasu krzemowego,
38. Wykonanie uzupełnień przy użyciu mineralnych zapraw renowacyjnych o odpowiednio dostosowanych właściwościach mechaniczno – fizycznych, teksturze i barwie. Dopuszcza się zastosowanie zapraw gotowych o odpowiednich parametrach.
39. Uzyskanie docelowej formy wypełnień mineralnych (obróbka mechaniczna z zastosowaniem odpowiednio profilowanych narzędzi). Opracowanie odpowiedniej faktury uzupełnień.
40. Dopuszczalne jest scalenie barwne odbiegających kolorystycznie fragmentów kamienia techniką laserunkową, w oparciu o metodą lokalnie nanoszonego retuszu zachowawczego, przy zastosowaniu nisko kryjących (laserunkowych) farb krzemianowych o odpowiedniej paroprzepuszczalności i kolorze.
41. Zabezpieczenie powierzchni obiektu przed działaniem wody opadowej oraz wilgoci kondensacyjnej poprzez zastosowanie preparatu hydrofobowego na bazie silanów.

### 9.3. KOLUMNA

#### 9.3.1. TYNK

29. Usunięcie całkowicie odspojonych, spękanych i zdeintegrowanych partii tynków.  
Uwaga! Należy usunąć wyłącznie obszary o stopniu zniszczenia niepozwalającym na dalszą eksploatację nawet po podklejeniu i wzmocnieniu.
30. Oczyszczenie powierzchni obiektu w celu usunięcia luźnych zabrudzeń powierzchniowych, jako zabieg przygotowawczy do dezynfekcji (metody mechaniczne: przegrzana para wodna, szczotki). Przed zabiegiem należy zabezpieczyć (osłonić) elementy najbardziej zdestruowane i odspojone tynki.
31. Dezynfekcja powierzchni muru (zaproponowane preparaty należy stosować zgodnie z zaleceniami producenta i kartą charakterystyki produktu):
  - a) Zatrucie mikroorganizmów (bakterii nitryfikacyjnych) z użyciem środka dedykowanego do zwalczania mikroorganizmów z rodziny Nitrobacteraceae występujących na zabytkowych podłożach mineralnych.

- b) Likwidacja/zatrucie glonów i porostów: preparaty dedykowane do zwalczania chemo i fototroficznych mikroorganizmów występujących na mineralnych podłożach zabytkowych.
  - c) Usunięcie martwych organizmów przy użyciu metody mechanicznej, wspomaganiej metodą fizyczną (delikatne szorowanie szczotkami polietylenowymi, zastosowanie przegrzanej pary wodnej pod ciśnieniem).
32. Oczyszczenie powierzchni muru z zabrudzeń powierzchniowych. Metodę należy dobrać w zależności od charakteru nawarstwień.
- a) Oczyszczanie metodą strumieniowo-ścierną bez użycia wody, np. mikropiaskarką z odpowiednim ścierniwem lub metodą Le Gommage. Rodzaj i frakcję kruszywa oraz parametry urządzenia należy dobrać na podstawie przeprowadzonych prób *in situ*. Należy zwrócić szczególną uwagę na zachowanie powierzchni tynków. Przed przystąpieniem do zabiegu oczyszczania należy usunąć mechanicznie wykwitły solne poprzez ich omiecenie lub odkurzenie.
  - b) Oczyszczanie powierzchni metodami chemicznymi (każdy z zabiegów należy poprzedzić nasyceniem wodą struktury porowatej oczyszczanego fragmentu muru):
    - a. Z nawarstwień krzemionkowych przy użyciu wodnego roztworu kwasu fluorowodorowego o maksymalnym stężeniu 5% w okładzie pozostawionym na maksymalnie 10 minut, zmywanego każdorazowo wodą pod ciśnieniem lub parą wodną (po oczyszczaniu należy założyć okłady odsalające).
    - b. Usuwanie nawarstwień gipsowych przy użyciu wodnego roztworu węglanu amonu lub kwaśnego węglanu amonu o stężeniu 5-10% na maksymalnie 24 h. Powierzchnię doczyścić mechanicznie, a następnie założyć okłady odsalające.
    - c. Usuwanie zaplamień żelazistych przy użyciu wodnego roztworu wersenianu dwusodowego o stężeniu 5-10% (po oczyszczaniu należy założyć okłady odsalające).
    - d. Usuwanie zaplamień pochodzenia mikrobiologicznego, np. poprzez zastosowanie środków o działaniu silnie utleniającym - wybielające okłady z 5% wodnego roztworu podchlorynu wapnia, 15% wody utlenionej, bądź mieszaniny nadtlenu wodoru i etanolu (wybór

metody po przeprowadzeniu prób *in situ*). Powierzchnię doczyścić wodą,

a następnie założyć okłady odsalające.

c) Dopuszcza się zastosowanie do oczyszczania powierzchni muru metody ablacji laserowej. Należy zwrócić szczególną uwagę na dopasowanie odpowiedniej długości fali promieniowania laserowego, jak i parametrów urządzenia. Przed przystąpieniem do prac należy wykonać próby *in situ*.

33. Odsalanie muru w miejscach koncentracji soli metodą wymuszonej migracji do rozszerzonego środowiska przy użyciu gotowych kompresów odsalających, na bazie bentonitu i kruszyw o dużej zdolności sorpcyjnej lub samodzielnie przygotowanych okładów z pulpy celulozowej z dodatkiem drobnego kruszywa i bentonitu. Okłady po zmieszaniu z wodą destylowaną należy nałożyć na, uprzednio nasyconą wodą, zasoloną strukturę i pozostawić do wyschnięcia. Stopień zasolenia należy kontrolować pobierając próbki z wysuszonego okładu. Zabieg należy powtarzać do momentu osiągnięcia stopnia zasolenia poniżej 0,5 %. Dopuszczalne jest zastosowanie gotowych systemów służących do odsalania murów zabytkowych.

34. Konsolidacja osłabionej struktury tynków przy pomocy preparatów na bazie organicznych związków krzemu.

35. Wykonanie otworów iniekcyjnych w zidentyfikowanych pustkach między murem, a tynkiem.

36. Wprowadzenie w wolne przestrzenie roztworu alkoholowego w celu zmniejszenia napięcia powierzchniowego.

37. Podklejenie spękań oraz rozwarstwień tynków przy zastosowaniu iniekcyjnych zapraw na bazie spoiwa wapiennego lub wapienno-trasowego. Zaprawę wprowadzać na drodze iniekcji niskociśnieniowej poprzez odwierty o rozstawie około 20 cm lub naturalne otwory spękań i ubytków. W miejscach wymagających zminimalizowania obciążenia (przy jednakowym wypełnieniu wolnych przestrzeni w strukturze tynków) zaleca się zastosowanie iniektów na bazie wapna i kruszyw lekkich. Iniekcję należy przeprowadzać z ostrożnością dbając o nie zabrudzenie tynków poniżej.

38. Uzupelnienie uszkodzonych tynków za pomocą gotowych zapraw wapiennych, lub wapienno-trasowych. Zaleca się zastosowanie zapraw o składzie opartym na spoiwie wapiennym, dopasowanym do składu oryginalnych tynków. Dopuszczalne jest użycie

gotowych produktów fabrycznych o składzie zbliżonym do zapraw historycznych. Uziarnienie, barwa, a także sposób opracowania powierzchni winny naśladować tynki zachowane oryginalne tynki.

39. Malowanie kolumny zgodnie z oryginalną kolorystyką. Zaleca się zastosowanie wysoce paro przepuszczalnych farby laserunkowej, na bazie spoiwa żelazo-krzemianowego, kładzonej w dwóch warstwach pół laserunkowych.

### 9.3.2. WĄTEK CEGLANY

40. Wstępne oczyszczenie cokołu w celu usunięcia luźnych zabrudzeń powierzchniowych jako zabieg przygotowawczy do dezynfekcji (metody mechaniczne: np. przegrzana para wodna, szczotki).

41. Dezynfekcja powierzchni cokołu (zaproponowane preparaty należy stosować zgodnie z zaleceniami producenta i kartą charakterystyki produktu):

- a) Zatrucie mikroorganizmów (bakterii nitryfikacyjnych) za pomocą środka zorientowanego na mikroorganizmy z rodziny Nitrobacteraceae – po rozpoznaniu zasięgu skażenia.
- b) Likwidacja/zatrucie glonów i porostów: środek dedykowany do zwalczania mikroorganizmów chemo i fototroficznych, bytujących na zabytkowych podłożach mineralnych.
- c) Usunięcie martwych organizmów przy użyciu metody mechanicznej wspomaganiej metodą fizyczną (delikatne szorowanie szczotkami polietylenowymi, zastosowanie przegrzanej pary wodnej pod ciśnieniem).

42. Oczyszczenie powierzchni cokołu z zabrudzeń powierzchniowych. Metodę należy dobrać w zależności od charakteru nawarstwień.

- a) Oczyszczanie metodą strumieniowo-ścierną bez użycia wody, np. mikropiaskarką z odpowiednim ścierniwem. Rodzaj i frakcję kruszywa oraz parametry urządzenia należy dobrać na podstawie przeprowadzonych prób *in situ*. Należy zwrócić szczególną uwagę na zachowanie warstwy licowej i faktury cegieł oraz zapraw spoinujących.
- b) Oczyszczanie powierzchni metodami chemicznymi:
  - a. Z nawarstwień krzemionkowych przy użyciu wodnego roztworu kwasu fluorowodorowego o maksymalnym stężeniu 5%



- w okładzie pozostawionym na maksymalnie 10 minut, zmywanego każdorazowo wodą pod ciśnieniem lub parą wodną (po oczyszczeniu należy założyć okłady odsalające).
- b. Usuwanie nawarstwień gipsowych przy użyciu wodnego roztworu węglanu amonu lub kwaśnego węglanu amonu o stężeniu 5-10%.
  - c. Usuwanie zaplamień żelazistych przy użyciu wodnego roztworu wersenianu dwusodowego o stężeniu 5-10%.
  - d. Usuwanie zaplamień pochodzenia mikrobiologicznego, np. poprzez zastosowanie środków o działaniu silnie utleniającym - wybielające okłady z 5% wodnego roztworu podchlorynu wapnia, 15% wody utlenionej, bądź mieszaniny nadtlenku wodoru i etanolu (wybór metody po przeprowadzeniu prób).
- c) Dopuszcza się zastosowanie do oczyszczania powierzchni muru metody ablacji laserowej. Należy zwrócić szczególną uwagę na dopasowanie odpowiedniej długości fali promieniowania laserowego, jak i parametrów urządzenia. Przed przystąpieniem do prac należy wykonać próby *in situ*.
43. Wykucie zdeintegrowanych cegieł, których zabieg wzmacniania nie polepszy właściwości fizyko-mechanicznych. Zabieg ten należy wykonywać z jak największą starannością tak, aby nie naruszyć znajdującej się w bezpośrednim kontakcie ceramiki zabytkowej.
44. Odsalanie cokołu, w miejscach koncentracji soli, metodą wymuszonej migracji do rozszerzonego środowiska przy użyciu gotowych kompresów odsalających, na bazie bentonitu i kruszyw o dużej zdolności sorpcyjnej lub samodzielnie przygotowanych okładów z pulpy celulozowej z dodatkiem drobnego kruszywa i bentonitu. Okłady po zmieszaniu z wodą destylowaną należy nałożyć na uprzednio nasyconą wodą zasoloną strukturę i pozostawić do wyschnięcia. Stopień zasolenia należy kontrolować pobierając próbki z wysuszonego okładu. Zabieg należy powtarzać do momentu osiągnięcia stopnia zasolenia poniżej 0,5 %. Dopuszczalne jest zastosowanie gotowych systemów służących do odsalania murów zabytkowych.

45. Wzmocnienie strukturalne zdeintegrowanych partii cegieł i zapraw. Zalecane jest zastosowanie preparatów na bazie organicznych związków krzemu.
46. Podklejenie spękań i szczelin w ceramice za pomocą wodnej dyspersji żywicy epoksydowej.
47. Wymiana znacznie zdeintegrowanych cegieł o stopniu zniszczenia powyżej 40% na cegły o formacie tych, znajdujących się w sąsiedztwie, z zachowaniem lokalnego wątku. Zalecane jest zastosowanie cegieł o zbliżonej nasiąkliwości i wytrzymałości (do uzupełnień użyć cegły współczesnej, o wymiarach cegieł oryginalnych lub zabytkowej cegły rozbiórkowej stosownie wyselekcjonowanej i odsolonej). Cegły należy wmurowywać zaprawą wapienną, modyfikowaną dodatkiem białego cementu. Skład zaprawy należy dobrać do właściwości (nasiąkliwości i wytrzymałości mechanicznej) cegły oryginalnej. Dopuszcza się zastosowanie zapraw handlowych przeznaczonych do prac konserwatorskich.
48. Uzupełnienie mniejszych ubytków cegieł modyfikowaną zaprawą mineralną, barwioną w masie, o zbliżonych do oryginalnej ceramiki zabytkowej parametrach fizyko-mechanicznych, fakturze i barwie. Zaprawy te nie powinny powodować powstawania zabieleń, wykwitów czy przebarwień. Dopuszcza się zastosowanie gotowych zapraw fabrycznych, służących do uzupełniania ubytków w cegle zabytkowej. Przed uzupełnieniem większych ubytków należy wykonać zbrojenie ze stali nierdzewnej.
49. Uzupełnienie ubytków zaprawy spoinującej. Do spoinowania wątku ceglanego należy zastosować zaprawę o właściwościach fizykomechanicznych, zgodnych ze spoiną oryginalną, odpowiednio do miejsca uzupełnień, na bazie wapna wypalanego z dodatkami np. trasy reńskiego lub tufów wulkanicznych. Naturalnie hydrauliczne spoiwo jest tutaj spoiwem najbardziej wskazanym, pozwala na uzyskanie spoin porowatych, a jednocześnie trwałych i odpornych na wymywanie. Kolor, strukturę i teksturę zapraw oraz sposób opracowania powierzchni należy dobrać do zapraw sąsiadujących. Dopuszcza się zastosowanie zapraw handlowych przeznaczonych do prac konserwatorskich o właściwościach zbliżonych do oryginału, modyfikowanych poprzez dobór wypełniaczy.
50. Ewentualne lokalne scalenie kolorystyczne wybranych uzupełnień przy pomocy odpowiednio dobranych farb. Zaleca się zastosowanie laserunkowych farb na bazie wodnej dyspersji żywic akrylowych lub gotowych farb o analogicznym spoiwie.

51. Hydrofobizacja cokołu preparatem na bazie silanów.

#### 9.3.3. FIGURA KONIA W ZWIEŃCZENIU

52. Usunięcie zabrudzeń powierzchniowych i nawarstwień korozyjnych metodą strumieniowo-ścierną (mikropiaskarka z drobnym kruszywem korundowym wyprowadzanym pod odpowiednim ciśnieniem). W przypadku przeprowadzania zabiegu *in situ* zaleca się uprzednie zabezpieczenie elewacji.

53. Uzupelnienie ubytków masami na bazie spoiwa epoksydowego, oraz wypełniacza w postaci opiłków stalowych.

54. Odtłuszczenie powierzchni acetonem.

55. Kilukrotne pokrycie powierzchni 10% roztworem taniny w mieszaninie wody i alkoholu etylowego.

56. W celu zabezpieczenia obiektu przed dalszymi procesami korozji, po zastosowaniu roztworu taniny proponuje się pokrycie powierzchni podwójną warstwą żywicy akrylowej (w roztworze rozpuszczalnikowym) lub gotowym lakierem na bazie poliuretanów.

#### 9.4. PRACE DODATKOWE

57. Uporządkowanie terenu w pobliżu wykonywanych prac.

58. Wykonanie dokumentacji konserwatorskiej przeprowadzonych prac.

## 10.0. Bibliografia

---

Biegański W., *Grobowiec rotmistrza Franciszka Łakińskiego i barkowa kolumna*, Karta Ewidencyjna Zabytków Architektury i Budownictwa, Ośrodek Dokumentacji Zabytków w Warszawie, Wągrowiec 2001.

### WYKAZ STRON INTERNETOWYCH

<https://pl.wikipedia.org/wiki/Piramida> (04.10.2022)

<https://wielkopolskaciekawie.pl/ciekawe-miejsca/wagrowiec-atrakcje-na-weekend-piramida-lakinskiego/> (04.10.2022, 05.10.2022)

<https://sjp.pwn.pl/doroszewski/naddzier%C5%BCawca> (04.10.2022)

<https://wagrowiec.naszemiasto.pl/laziska-wioska-pod-wagrowcem-ktora-jest-starsza-od-stolicy/ar/c7-8984369> (04.10.2022, 05.10.2022)

<https://polska-org.pl/8864558,Laziska.html> (04.10.2022, 05.10.2022)

<https://www.csw2020.com.pl/biogram/franciszek-lakinski/> (04.10.2022, 05.10.2022)

<https://zabytek.pl/pl/obiekty/laziska-grobowiec-franciszka-lakinskiego> (04.10.2022, 05.10.2022)

## 11.0. Dokumentacja fotograficzna

---



*Fot. 42.* Grobowiec rotmistrza Franciszka Łakińskiego otoczony czterema betonowymi filarami, ustawionymi na osiach krawędzi piramidy, stan obecny



Fot. 43. Zamurowane wejście do piramidy z kamiennym nadprożem i żelaznymi drzwiami oraz tablicą inskrypcyjną



Fot. 44. Tablica inskrypcyjna



*Fot. 45. Jeden z czterech filarów otaczających piramidę grobową*





Fot. 46. Kamienna ściana piramidy grobowej poprzestana roślinnością w miejscach zdeintegrowanych fug i spękań kamieni



Fot. 47. Spękania w obrębie muru i zniszczenia zapraw spoinujących



*Fot. 48.* Porosty pokrywające powierzchnie kamiennych ścian piramidy



*Fot. 49.* Mchy porastające powierzchnie kamiennych ścian piramidy



*Fot. 50.* Mchy i porosty na powierzchni elementów kamiennych muru



*Fot. 51.* Spękania i odspojenia zapraw spoinujących umożliwiające wnikanie wody do wnętrza muru



*Fot. 52.* Roślinność porastająca partie przyziemne kamiennego muru piramidy grobowej



*Fot. 53.* Stan zachowania zdeintegrowanych zapraw spoinujących oraz pęknięcia w obrębie bloków kamienia



*Fot. 54.* Uszkodzenia partii przyziemnej muru kamiennego, lokalne naprawy zaprawą cementową oraz spękania i rozszczelnienia łączy kamieni powodujące wnikanie wody do wnętrza muru



*Fot. 55.* Pionowe pęknięcie muru i odspojenie narożnika



Fot. 56. Pęknięcia muru sięgające przyziemia, tworzące kanały do wnikania wody i porostania roślinności



Fot. 57. Tablica inskrypcyjna – widoczne jej pęknięcie, ubytki i zabrudzenia powierzchni



*Fot. 58.* Żelazne drzwi, zniszczenia warstwy malarskiej, korozja żelaznej powierzchni widoczna w ubytkach warstwy malarskiej



*Fot. 59.* Dolny narożnik tablicy, śruba mocująca osłonięta żeliwnym kwiatem, korozja drzwi odstonięta w ubytkach warstwy malarskiej



*Fot. 60.* Górny narożnik metalowych drzwi z ozdobą w formie kutego kwiatu, korozja powierzchni i odpajająca się warstwa malarska



*Fot. 61.* Ubytki w tynku, spękania i odspojenia



*Fot. 62.* Glony i porosty na powierzchni tynku  
i w jego ubytkach



*Fot. 63.* Zachłapania farbą na tynku



Fot. 64. Powierzchnia dolnej partii filara porośnięta mchami, porostami i glonami



Fot. 65. Przyziemna zawilgocona część filara, porośnięta mchami, glonami, widoczne ubytki w odspajającym się tynku





Fot. 66. Barokowa kolumna nieopodal grobowca Łakińskiego<sup>69</sup>



Fot. 67. Znak graniczny w postaci kolumny<sup>70</sup>

---

<sup>69</sup> Ibidem

<sup>70</sup> Źródło internetowe, dostęp z dnia: 05.10.2022, <https://wagrowiec.naszemiasto.pl/piramida-lakinskiego-na-obrzezach-wagrowca-tajemniczy/ga/c7-7773710/zd/54233494>



Fot. 68. Zwieńczenie kolumny, stan na 2011 rok<sup>71</sup>



Fot. 69. Blasany koń<sup>72</sup>

---

<sup>71</sup> Źródło internetowe, dostęp z dnia: 05.10.2022, <https://zabytek.pl/pl/obiekty/laziska-grobowiec-franciszka-lakinskiego>

<sup>72</sup> Źródło internetowe, dostęp z dnia: 05.10.2022, <https://pojezierze24.pl/atrakcje-turystyczne/zagadkowa-piramida,662>



Fot. 70. Stan zachowania dolnej części trzonu kolumny oraz jej ceglanego cokołu<sup>73</sup>

<sup>73</sup> Źródło internetowe, dostęp : 01.12.2022,  
[https://www.google.com/url?sa=i&url=https%3A%2F%2Fplatformazakupowa.pl%2Ftransakcja%2F631989&psig=AOVvaw2G-Sp8cDlxPYSfSi6fYMW8&ust=1670816890196000&source=images&cd=vfe&ved=0CBIQ3YkBahcKEwiY\\_rWk0vD7AhUAAAAAHQAAAAAQFg](https://www.google.com/url?sa=i&url=https%3A%2F%2Fplatformazakupowa.pl%2Ftransakcja%2F631989&psig=AOVvaw2G-Sp8cDlxPYSfSi6fYMW8&ust=1670816890196000&source=images&cd=vfe&ved=0CBIQ3YkBahcKEwiY_rWk0vD7AhUAAAAAHQAAAAAQFg)