

Szczegółowy opis przedmiotu zamówienia

dla zadania pn.: „ remont sal zajęć, pracowni i klas lekcyjnych”

- wymiana posadzki w pracowni zajęć rewalidacyjnych (po mieszkaniu służbowym na I piętrze) oraz remont łazienki i korytarzyka klatki schodowej przy w/w sali, także na I piętrze w Szkole Podstawowej nr 35 , w ZS-P 14, Katowice, ul. Zielonogórska 23

Przedmiotem zamówienia jest:

I/ remont sali rewalidacyjnej

- 1/ rozbiórka podłogi parkietowej z sfrezowaniem pozostałego subitu z podłoża
- 2/ wykonanie nowej wylewki cementowej gr 25 mm z warstwą wygładzającą
- 3/ ułożenie rulonowej wykładziny PCV, homogenicznej z atestem higienicznym (przystosowanej do użytkowania w budownictwie oświatowym) z wywinięciem na ściany na wys. min. 10 cm,
- 4/ załadunek, wywóz i utylizacja gruzu niebezpiecznego (parkiet z subitem)

II/ remont sanitariatu

- 1/ rozbiórka okładzin ceramicznych ze ścian i posadzki oraz wylewki cementowej
- 2/ uzupełnienie tynków I kat na ścianach po płytkowaniu oraz nowa wylewka cementowa z izolacją poziomą z folii w płynie
- 3/ wykonanie okładzin ściennych z płytek ceram. 40x40 cm z listwami narożnikowymi z pcv
- 4/ wykonanie posadzki z płytek ceram. Jw. , nienasiąkliwych, o antypoślizgowości min. Rc 10
- 5/ wymalowanie reszty ścian i sufitu farbą lateksową z zdrapaniem starej farby, gruntowaniami i gładziami gipsowymi
- 6/ załadunek, wywóz i utylizacja gruzu

III/ remont korytarzyka przy sali rewalidacyjnej i sanitariacie

- 1/ likwidacja starej wykładziny podłogowej oraz wykonaniem warstwy wygładzającej i położeniem nowej wykładziny rulonowej z PCV (jak w pkt I/2) oraz metalowymi listwami progowymi w drzwiach
- 2/ wymalowanie ścian i sufitu korytarzyka farbą lateksową z zdrapaniem starej farby, gruntowaniami i gładziami gipsowymi

UWAGA: płytki ścienne i posadzkowe, wykładziny i farby do wymalowań należy bezwzględnie uzgodnić z Dyrektorem Szkoły

INSPIRACJA
KONTROLA
WST. KONTROLA
ul. 75/89

Roboty Demontażowe

Z remontowanego sanitariatu należy zdemontować wannę oraz piecyk gazowy z demontażem instalacji gazowej.

INSTALACJA WODOCIAGOWA

Rury instalacji ciepłej i zimnej wody wymienić na nowe na rury wielowarstwowe. Do projektowanych przyborów i pionów użyć rury wielowarstwowe w izolacji. Do projektowanych przyborów wykonać podejścia prowadząc rury w bruzdach. Ciepła woda będzie dostarczona z elektrycznego podgrzewacza wody o pojemności 10 dm³. Z przeprowadzonych prób szczelności należy sporządzić protokół.

INSTALACJA KANALIZACYJNA

Ścieki sanitarne należy odprowadzić do istniejącej kanalizacji budynku. Istniejące piony wymienić na nowe. Wszystkie urządzenia wyposażać syfony odpływowe. Z przeprowadzonych prób szczelności należy sporządzić protokół.

INSTALACJA OGRZEWANIA

W remontowanej pomieszczeniu należy zdemontować grzejnik a instalacje c.o. zaślepić.

Obiekt: Zespół Szkolno-Przedszkolny Nr 14, ul. Zielonogórska 23

Remont sanitariatu – branża elektryczna

1. Zakres robót

- demontaż instalacji elektrycznej wraz z utylizacją,
- wykucie bruzd,
- ułożenie przewodów,
- montaż puszek instalacyjnych,
- podłączenie przewodów do istniejącej instalacji – tablica elektryczna na klatce schodowej,
- zaprawianie bruzd,
- przygotowanie podłoża pod osprzęt oświetleniowy,
- montaż łącznika ośw. p/t,
- montaż gniazda wtyczkowego podwójnego, z osłoną torów prądowych,
- podłączenie instalacji do łącznika,
- przygotowanie podłoża pod oprawy oświetleniowe,
- montaż wraz z podłączeniem opraw LED o parametrach: 830, 2200lm 20.0 W , opal, IP44, wykonanie pomiarów elektr,
- dozbrojenie tablicy elektrycznej na klatce schodowej,
- pomiary instalacji elektrycznej
- wykonanie pomiarów natężenia oświetlenia,
- dokumentacja powykonawcza.

2. Materiały

Do wykonania robót instalacyjnych należy stosować materiały:

- zgodnie z podanymi wytycznymi. Przed zabudową przedłożyć karty techniczne inspektorowi nadzoru.
- posiadające aktualne certyfikaty i deklaracje zgodności, które należy dołączyć do dokumentacji powykonawczej.

3. Wykonanie robót

Roboty wykonywać zgodnie ze zleceniem Zamawiającego. Przy wykonywaniu robót przestrzegać przepisów bhp i p.poż. Przed przystąpieniem do robót przedłożyć inspektorowi

nadzoru kopie aktualnych uprawnień elektromonterów, pozwalające na pracę przy urządzeniach elektrycznych do 1kV.

4. Kontrola jakości robót

Wszystkie materiały do wykonania robót muszą odpowiadać powyższym wymaganiom technicznym oraz posiadać: świadectwa jakości producenta, deklaracje zgodności, certyfikaty.

5. Odbiór robót

Odbiór techniczny obejmuje:

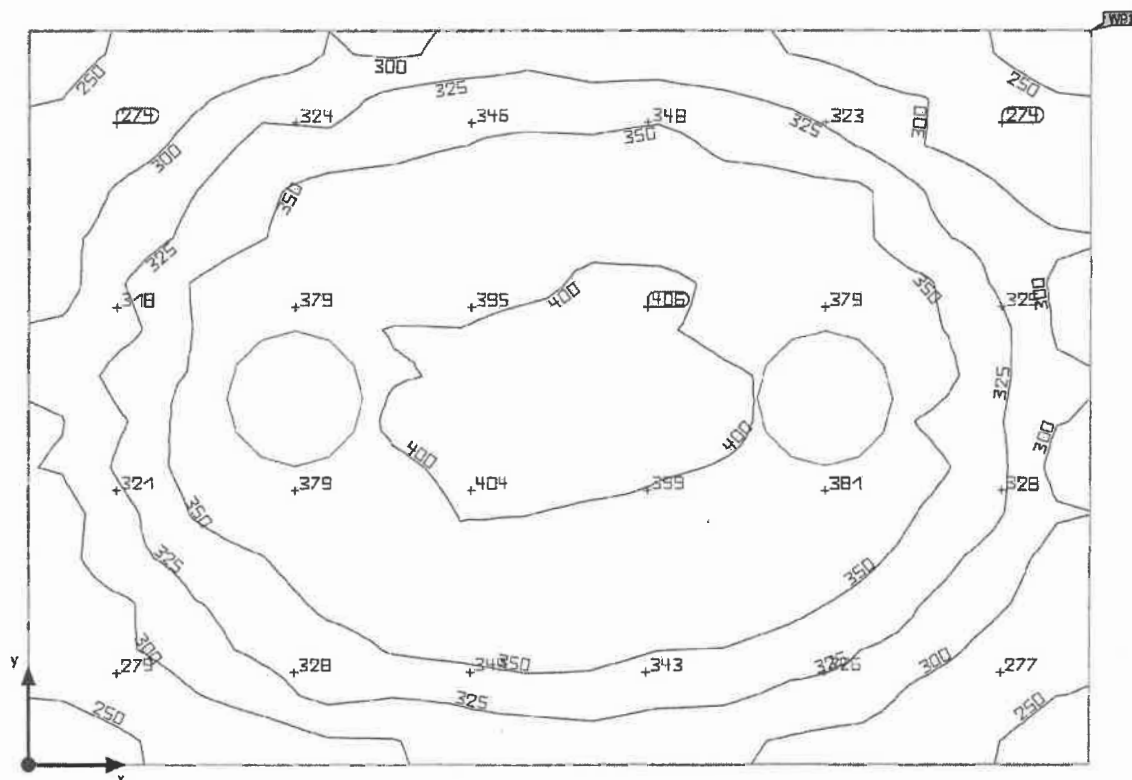
- sprawdzenie jakości materiałów, zamontowania osprzętu, ułożenia i poprawność podłączenia przewodów i kabli,
- sprawdzenie protokołów pomiarów impedancji pętli zwarcia i stanu izolacji przewodów i kabli,
- sprawdzenie protokołów natężenia oświetlenia (zgodnie z aktualnymi wymaganiami PN-EN 12464-1:2022-01),
- sprawdzenie prawidłowego zakończenia i wykonania całości robót przewidzianych do wykonania,
- roboty elektryczne odbiera inspektor robót elektrycznych.

6. Normy i przepisy

- Ustawa z dn. 07.07.1994r. - Prawo budowlane (t.j. Dz.U. z 2023 r. poz. 682 z późn. zm.),
- Rozporządzenie Ministra Infrastruktury z dnia 12 kwietnia 2002 r. w sprawie warunków technicznych, jakim powinny odpowiadać budynki i ich usytuowanie (t.j. Dz. U. z 2022 r. poz. 1225 z późn. zm.),
- Instalacje elektryczne niskiego napięcia - Część 4-41: Ochrona dla zapewnienia bezpieczeństwa - Ochrona przed porażeniem elektrycznym PN-HD 60364-4-41:2017-09.
- Światło i oświetlenie - Oświetlenie miejsc pracy - Część 1: Miejsca pracy we wnętrzach - PN-EN 12464-1:2022-01

INSPEKTOR NADZORU
mgr inż. Robert Kowalski
upr. bud. nr SLK/2788/P/WCE/09

Budynek 1 · Piętro 1 · SP35 sanitariat (Scena świetlna 1)

Podsumowanie

Powierzchnia podstawowa	3.85 m ²
-------------------------	---------------------

Współczynniki odbicia	Sufit: 70.0 %, Ściany: 50.0 %, Podłoga: 20.0 %
-----------------------	--

Współczynnik konserwacji	0.80 (ogólny)
--------------------------	---------------

Wysokość od podłogi do sufitu	2.570 m
-------------------------------	---------

Wysokość montażu	2.570 m
------------------	---------

Wysokość płaszczyzna pracy	0.800 m
----------------------------	---------

Margines płaszczyzna pracy	0.000 m
----------------------------	---------

Budynek 1 · Piętro 1 · SP35 sanitariat (Scena świetlna 1)

Podsumowanie

Wyniki

	Rozmiar	Obliczono	Zad.	Zgodność	Indeks
Płaszczyzna pracy	$\bar{E}_{pionowa}$	339 lx	≥ 200 lx	✓	WP1
	$U_o (g_1)$	0.67	≥ 0.40	✓	WP1
Oszacowanie oślepienia ⁽¹⁾	$R_{UG,max}$	18	≤ 22	✓	
Wielkości zużycia ⁽²⁾	Zużycie	109 kWh/a	maks. 150 kWh/a	✓	
Pomieszczenie	Charakterystyczna wartość połączenia	10.40 W/m ²	-		
		3.07 W/m ² /100 lx	-		

(1) Na podstawie przestrzeni prostokątnej 2.360 m x 1.630 m i SHR 0.25.

(2) Obliczono za pomocą DIN:18599-4.

Profil użytkowania: Zakres ogólny wewnątrz budynków - pomieszczenia sanitarne, pierwszej pomocy i na przerwy (10:1 Kantyny, minikuchnie)

Lista opraw

Szt.	Producent	Numer artykułu	Nazwa artykułu	R_{UG}	P	Φ	Skuteczność świetlna
2			LED 300.LED 830 2200lm OPAL 20W	18	20.0 W	2200 lm	110.0 lm/W