

POLREGIO sp. z o.o.

ul. Kolejowa 1, 01-217 Warszawa

Pomorski Zakład w Gdyni

81-035 Gdynia, ul. Bolesława Krzywoustego 7

Postępowanie nr **PREF2-251-3/2020**

**SPECYFIKACJA
ISTOTNYCH WARUNKÓW ZAMÓWIENIA**

obowiązująca w postępowaniu o udzielenie sektorowego
zamówienia publicznego prowadzonego w trybie przetargu nieograniczonego pod nazwą
„Wymiana kół monoblokowych”

Gdynia, 2020 rok

SPIS TREŚCI

§ 1. ZAMAWIAJĄCY.....	3
§ 2. INFORMACJE OGÓLNE.....	3
§ 3. TRYB POSTĘPOWANIA	3
§ 4. OPIS PRZEDMIOTU ZAMÓWIENIA	3
§ 5. TERMIN REALIZACJI ZAMÓWIENIA.....	4
§ 6. PODMIOTOWE WARUNKI UDZIAŁU W POSTĘPOWANIU.....	4
§ 7. DOKUMENTY POTWIERDZAJĄCE SPEŁNIENIE WARUNKÓW UDZIAŁU W POSTĘPOWANIU I BRAK PODSTAW WYKLUCZENIA	5
§ 8. INFORMACJE DOTYCZĄCE POROZUMIEWANIA SIĘ ZAMAWIAJĄCEGO Z WYKONAWCAMI.....	8
§ 9. WADIUM.....	9
§ 10. TERMIN ZWIĄZANIA OFERTĄ	11
§ 11. OPIS SPOSOBU PRZYGOTOWANIA OFERT	11
§ 12. OTWARCIE OFERT	12
§ 13. OPIS SPOSOBU OBLICZENIA CENY OFERTY	12
§ 14. OPIS KRYTERIÓW OCENY OFERT.....	13
§ 15. FORMALNOŚCI PO WYBORZE OFERTY W CELU ZAWARCIA UMOWY	13
§ 16. WZÓR UMOWY	14
§ 17. ZABEZPIECZENIE NALEŻYTEGO WYKONANIA UMOWY	14
§ 18. POUCZENIE O ŚRODKACH OCHRONY PRAWNEJ	14
§ 19. POZOSTAŁE POSTANOWIENIA.....	15
ZAŁĄCZNIK NR 1 DO SIWZ – WZÓR FORMULARZA OFERTOWEGO	17
ZAŁĄCZNIK NR 2 DO SIWZ – WZÓR OŚWIADCZENIA O NIEZALEGANIU Z UISZCZANIEM PODATKÓW, OPŁAT LUB SKŁADEK NA UBEZPIECZENIE SPOŁECZNE LUB ZDROWOTNE	19
ZAŁĄCZNIK NR 3 DO SIWZ – WZÓR OŚWIADCZENIA O BRAKU ORZECZENIA WOBEC WYKONAWCY TYTUŁEM ŚRODKA ZAPOBIEGAWCZEGO ZAKAZU UBIEGANIA SIĘ O ZAMÓWIENIA PUBLICZNE	20
ZAŁĄCZNIK NR 4 DO SIWZ – WZÓR WYKAZU USŁUG	21
ZAŁĄCZNIK NR 5 DO SIWZ – WZÓR OŚWIADCZENIA O PRZYNALEŻNOŚCI LUB BRAKU PRZYNALEŻNOŚCI DO GRUPY KAPITAŁOWEJ.....	22
ZAŁĄCZNIK NR 6 DO SIWZ – WZÓR UMOWY	23

§ 1.**Zamawiający**

1. Zamawiającym jest POLREGIO sp. z o.o. z siedzibą w Warszawie, ul. Kolejowa 1, (01-217 Warszawa), zarejestrowana w rejestrze przedsiębiorców Krajowego Rejestru Sądowego prowadzonym przez Sąd Rejonowy dla m.st. Warszawy XII Wydział Gospodarczy Krajowego Rejestru Sądowego pod numerem KRS 0000031521; kapitał zakładowy 1 540 606 500,00 PLN; NIP 5262557278; REGON 017319719, reprezentowana przez Dyrektora Zakładu i Zastępcę Dyrektora Zakładu POLREGIO sp. z o.o. Pomorski Zakład w Gdyni, ul. Bolesława Krzywoustego 7, 81-035 Gdynia.

§ 2.**Informacje ogólne**

1. Postępowanie, którego dotyczy niniejsza specyfikacja istotnych warunków zamówienia (zwana dalej „SIWZ”), oznaczone jest znakiem **PREF2-251-3/2020** i prowadzone pod nazwą „Wymiana kół monoblokowych”, (zwane dalej „Postępowaniem”). Wykonawcy zobowiązani są do powoływania się na wyżej podane oznaczenia we wszystkich kontaktach z Zamawiającym dotyczących Postępowania.
2. Postępowanie prowadzone jest w języku polskim. Wszelkie oświadczenia, zawiadomienia i inne dokumenty przygotowywane w Postępowaniu, jak również umowa w sprawie zamówienia publicznego, sporządzane będą w języku polskim.
3. Zamawiający wymaga zatrudnienia na podstawie umowy o pracę osób wykonujących czynności stanowiące przedmiot zamówienia, chyba że Wykonawca lub podwykonawca wykonuje działalność osobiście. Szczegółowe postanowienia w tym zakresie zostały zawarte we wzorze umowy – w załączniku nr 6 do SIWZ.
4. Głównym przedmiotem zamówienia w Postępowaniu jest usługa w rozumieniu art. 2 pkt 10 ustawy z dnia 29 stycznia 2004 roku – Prawo zamówień publicznych (Dz. U. z 2019 roku, poz. 1843 ze zm.), zwanej dalej „ustawą Pzp”.

§ 3.**Tryb Postępowania**

Postępowanie prowadzone jest w trybie przetargu nieograniczonego na podstawie ustawy Pzp.

§ 4.**Opis przedmiotu zamówienia**

1. Przedmiotem zamówienia jest wymiana kół monoblokowych z 8 zestawów kołowych (4 zestawy kołowe napędowe i 4 zestawy toczne, wszystkie zestawy z tarczami hamulcowymi na kołach) zgodnie z dokumentacją technologiczną pojazdów oraz normami wykazanymi w Dokumentacji Systemu Utrzymania (DSU) w autobusie szynowym SA138-005.
2. Zakres prac obejmuje:
 - 1) demontaż kół monoblokowych z zestawów kołowych,
 - 2) wymianę kół monoblokowych na nowe, spełniające warunki normy PN-EN 13262+A2:2011, PN-EN 13715+A1:2011, PN-EN 13979+A2:2011
 - 3) przełożenie tarcz hamulcowych zamontowanych na kołach,
 - 4) zabielenie powierzchni ciernych tarcz hamulcowych,
 - 5) przetoczenie zarysu okręgu tocznego do wymiaru zgodnego z rysunkiem technicznym – wymiary konstrukcyjne po przetoczeniu – wg kart pomiarowych dla P4 i P5 załączonych do Umowy stanowiącej załącznik nr 6 do SIWZ,
 - 6) wyważanie statyczne zestawów kołowych,
 - 7) badanie defektoskopowe osi,
 - 8) rewizję łożysk w maźnicach zestawów kołowych,
 - 9) wypełnienie dla każdego zestawu kołowego kart pomiarowych wg wzoru załączonego do Umowy stanowiącej załącznik nr 6 do SIWZ.
3. Sposób wykonania zamówienia:
 - 1) Przekazanie zestawów kołowych w celu wymiany kół monoblokowych oraz ich zwrot po wykonaniu wszystkich czynności wskazanych w ustępie 2 nastąpi na ul. Tucholskiej 6A, w Chojnicach (89-600).

- Przekazanie i odbiór zestawów kołowych Wykonawca zapewni we własnym zakresie, na swój koszt i ryzyko.
- 2) Zakres usługi będącej przedmiotem zamówienia powinien być wykonany zgodnie z dokumentacją techniczną.
 - 3) Złom odzyskany podczas usługi będącej przedmiotem zamówienia stanowi własność Zamawiającego i Wykonawca dostarczy go do Zamawiającego w dniu zwrotu zestawów kołowych.
 - 4) Wszystkie operacje montażowe muszą być odebrane przez komisarza odbiorczego Zamawiającego.
 - 5) Wymagany okres gwarancji – minimum 12 miesięcy.
4. Zamawiający nie dopuszcza składanie ofert częściowych
 5. Zamawiający nie dopuszcza składania ofert wariantowych.
 6. Szczegółowy opis przedmiotu zamówienia i warunki realizacji umowy zawiera Załącznik nr 6 do SIWZ, stanowiący wzór umowy.
 7. Przedmiot zamówienia określony jest następującym kodem CPV: 50221300-3.

§ 5.

Termin realizacji zamówienia

Termin wykonania usługi - 14 dni roboczych od dnia protokolarnego przekazania zestawów kołowych Wykonawcy.

§ 6.

Podmiotowe warunki udziału w Postępowaniu

Przesłanki wykluczenia z Postępowania

1. O udzielenie zamówienia mogą ubiegać się Wykonawcy, którzy:
 - 1) nie podlegają wykluczeniu z Postępowania na podstawie art. 24 ust. 1 pkt 12-23 (z zastrzeżeniem art. 133 ust. 4 ustawy Pzp) oraz ust. 5 pkt 1 i 3 ustawy Pzp, w tym
 - 2) spełniają warunki udziału w Postępowaniu określone w ust. 2.

Warunki udziału w Postępowaniu

2. Wykonawca biorący udział w postępowaniu musi wykazać, że w okresie ostatnich trzech lat przed upływem terminu składania ofert, a jeżeli okres prowadzenia działalności jest krótszy – w tym okresie, wykonał lub wykonuje (w przypadku świadczeń okresowych lub ciągłych) co najmniej 1 umowę na wymianę kół monoblokowych, o wartości nie mniejszej niż 100 000,00 zł (słownie: sto tysięcy złotych 00/100) brutto.

W przypadku umów niezakończonych, Zamawiający weźmie pod uwagę wyłącznie wartość danej umowy w części faktycznie zrealizowanej, która będzie odpowiadać minimalnej wymaganej wartości brutto;

Wykonawcy wspólnie ubiegający się o udzielenie zamówienia

3. Wykonawcy mogą wspólnie ubiegać się o udzielenie zamówienia. W takim przypadku Wykonawcy ustanawiają pełnomocnika do reprezentowania ich w Postępowaniu albo do reprezentowania w Postępowaniu i zawarcia Umowy.
4. W przypadku Wykonawców składających wspólną ofertę:
 - 1) żaden z Wykonawców nie może podlegać wykluczeniu na podstawie przesłanek określonych w ust. 1;
 - 2) warunek określony w ust. 2 Wykonawcy mogą spełniać łącznie (tj. jeden lub więcej z nich).
5. W przypadku gdy Wykonawcą jest spółka cywilna, postanowienia ust. 3-4, jak również § 7 ust. 8 należy stosować odpowiednio do wspólników spółki cywilnej.

Poleganie na potencjale innych podmiotów

6. Wykonawca może w celu potwierdzenia spełniania warunków udziału w Postępowaniu, w stosownych sytuacjach oraz w odniesieniu do konkretnego zamówienia lub jego części, polegać na zdolnościach technicznych lub zawodowych lub sytuacji finansowej lub ekonomicznej innych podmiotów, niezależnie od charakteru prawnego łączących go z nim stosunków prawnych. Wykonawca, który polega na zdolnościach lub sytuacji innych podmiotów, musi udowodnić Zamawiającemu, że realizując zamówienie, będzie dysponował niezbędnymi zasobami tych podmiotów, w szczególności przedstawiając zobowiązanie tych

podmiotów do oddania mu do dyspozycji niezbędnych zasobów na potrzeby realizacji zamówienia, z uwzględnieniem postanowień § 7 ust. 6.

7. Zamawiający ocenia, czy udostępniane Wykonawcy przez inne podmioty zdolności techniczne lub zawodowe lub ich sytuacja finansowa lub ekonomiczna, pozwalają na wykazanie przez Wykonawcę spełnienia warunków udziału w Postępowaniu oraz bada, czy nie zachodzą wobec tego podmiotu podstawy wykluczenia, o których mowa w art. 24 ust. 1 pkt 13–22 (z zastrzeżeniem art. 133 ust. 4 ustawy Pzp) oraz ust. 5 pkt 1 ustawy Pzp.
8. Wykonawca, który polega na sytuacji finansowej lub ekonomicznej innych podmiotów, odpowiada solidarnie z podmiotem, który zobowiązał się do udostępnienia zasobów, za szkodę poniesioną przez Zamawiającego powstałą wskutek nieudostępnienia tych zasobów, chyba że za nieudostępnienie zasobów nie ponosi winy.
9. Jeżeli zdolności podmiotu, o którym mowa w ust. 6, nie potwierdzają spełnienia przez Wykonawcę warunków udziału w postępowaniu lub zachodzą wobec tych podmiotów podstawy wykluczenia, Zamawiający żąda, aby Wykonawca w terminie określonym przez Zamawiającego:
 - 1) zastąpił ten podmiot innym podmiotem lub podmiotami lub
 - 2) zobowiązał się do osobistego wykonania odpowiedniej części zamówienia, jeżeli wykaże zdolności, o których mowa w ust. 2.
10. Zamawiający może, na każdym etapie Postępowania, uznać, że Wykonawca nie posiada wymaganych zdolności, jeżeli zaangażowanie zasobów technicznych lub zawodowych Wykonawcy w inne przedsięwzięcia gospodarcze Wykonawcy może mieć negatywny wpływ na realizację zamówienia.

Pozostałe postanowienia

11. Wykonawca może powierzyć wykonanie części zamówienia podwykonawcy, tj. podmiotowi, z którym zawarł umowę o podwykonawstwo, zdefiniowaną w art. 2 pkt 9b ustawy Pzp. W przypadku powierzenia realizacji zamówienia podwykonawcy, Wykonawca ponosi odpowiedzialność za działania i zaniechania takiego podmiotu jak za własne.
12. Zamawiający, działając na podstawie art. 24aa ustawy Pzp, przewiduje dokonanie w pierwszej kolejności oceny ofert, a następnie zbadanie, czy Wykonawca, którego oferta została oceniona jako najkorzystniejsza, nie podlega wykluczeniu oraz spełnia warunki udziału w Postępowaniu.
13. Kwoty wyrażane w walutach innych niż złoty polski w dokumentach potwierdzających spełnianie warunków udziału w postępowaniu będą przeliczane przez Zamawiającego według średniego kursu Narodowego Banku Polskiego z dnia opublikowania ogłoszenia o wszczęciu niniejszego postępowania w Dzienniku Urzędowym Unii Europejskiej. Jeżeli w dniu publikacji ogłoszenia o zamówieniu Narodowy Bank Polski nie opublikuje informacji o średnim kursie walut, Zamawiający dokona odpowiednich przeliczeń według średniego kursu z pierwszego kolejnego dnia, w którym Narodowy Bank Polski opublikuje wyżej wymienione informacje.
14. Zamawiający dokona oceny spełnienia warunków określonych w ust. 1 i 2 na podstawie oświadczeń i dokumentów, jakie Wykonawca lub Wykonawcy będą zobowiązani złożyć wraz z ofertą i na wezwanie Zamawiającego. Wymagane oświadczenia i dokumenty wymienione są w § 7.
15. Ocena spełnienia warunków wymaganych od Wykonawców nastąpi wg formuły „spełnia – nie spełnia”.

§ 7.

Dokumenty potwierdzające spełnienie warunków udziału w Postępowaniu i brak podstaw wykluczenia

Wykaz dokumentów i oświadczeń i czas ich złożenia

1. W terminie składania ofert, o którym mowa w § 12 ust. 1, Wykonawca jest obowiązany złożyć aktualne na dzień składania ofert oświadczenie w zakresie braku podstaw wykluczenia i spełnienia warunków udziału w Postępowaniu. Informacje zawarte w oświadczeniu stanowią wstępne potwierdzenie, że Wykonawca nie podlega wykluczeniu oraz spełnia warunki udziału w Postępowaniu. Oświadczenie, o którym mowa w zdaniach poprzedzających, Wykonawca składa w formie jednolitego europejskiego dokumentu zamówienia (zwanego dalej „JEDZ”), sporządzonego zgodnie ze wzorem zawartym w odrębnym załączniku „Wzór JEDZ”, opublikowanym wraz z SIWZ na stronie www.platformazakupowa.pl. Zamawiający wymaga złożenia JEDZ w formie dokumentu elektronicznego opatrzonego kwalifikowanym podpisem elektronicznym, zgodnie z § 8. Wykonawca może ograniczyć się do wypełnienia sekcji α w części IV JEDZ i nie musi wypełniać żadnej z pozostałych sekcji w części IV JEDZ. Ponadto Zamawiający żąda wskazania

w Części II Sekcji D JEDZ informacji, czy Wykonawca zamierza powierzyć wykonanie części zamówienia podwykonawcom i podania firm podwykonawców.

2. Zamawiający przed udzieleniem zamówienia wezwie Wykonawcę, którego oferta została najwyżej oceniona, do złożenia w wyznaczonym, nie krótszym niż 10 dni, terminie aktualnych na dzień złożenia oświadczeń lub dokumentów potwierdzających okoliczności, o których mowa w § 6 ust. 1 i 2. Jeżeli jest to niezbędne do zapewnienia odpowiedniego przebiegu Postępowania, Zamawiający może na każdym etapie Postępowania wezwać Wykonawców do złożenia wszystkich lub niektórych oświadczeń lub dokumentów potwierdzających, że nie podlegają wykluczeniu lub spełniają warunki udziału w Postępowaniu, a jeżeli zachodzą uzasadnione podstawy do uznania, że złożone uprzednio oświadczenia lub dokumenty nie są już aktualne, do złożenia aktualnych oświadczeń lub dokumentów. Oświadczenia lub dokumenty powinny być złożone w formie elektronicznej i podpisane kwalifikowanym podpisem elektronicznym, zgodnie z § 8.
3. W celu potwierdzenia braku podstaw wykluczenia Wykonawcy z udziału w Postępowaniu, na podstawie art. 24 ust. 1 pkt 13-22 (z zastrzeżeniem art. 133 ust. 4 ustawy Pzp) oraz ust. 5 pkt 1 ustawy Pzp, Wykonawca musi przedłożyć na wezwanie Zamawiającego:
 - 1) informację z Krajowego Rejestru Karnego w zakresie określonym w art. 24 ust. 1 pkt 13, 14 i 21 ustawy Pzp, wystawioną nie wcześniej niż 6 miesięcy przed upływem terminu składania ofert w Postępowaniu;
 - 2) oświadczenie Wykonawcy o braku wydania wobec niego prawomocnego wyroku sądu lub ostatecznej decyzji administracyjnej o zaleganiu z uiszczaniem podatków, opłat lub składek na ubezpieczenia społeczne lub zdrowotne albo – w przypadku wydania takiego wyroku lub decyzji – dokumenty potwierdzające dokonanie płatności tych należności wraz z ewentualnymi odsetkami lub grzywnami lub zawarcie wiążącego porozumienia w sprawie spłat tych należności;
 - 3) oświadczenie Wykonawcy o braku orzeczenia wobec niego tytułem środka zapobiegawczego zakazu ubiegania się o zamówienia publiczne;
 - 4) odpis z właściwego rejestru lub centralnej ewidencji i informacji o działalności gospodarczej, jeżeli odrębne przepisy wymagają wpisu do rejestru albo do ewidencji, w celu potwierdzenia braku podstaw wykluczenia na podstawie art. 24 ust. 5 pkt 1 ustawy Pzp.
4. W celu potwierdzenia spełniania przez Wykonawcę warunków udziału w Postępowaniu, o których mowa w § 6 ust. 2, Wykonawca musi przedłożyć na wezwanie Zamawiającego wykaz wykonanych usług w okresie ostatnich 3 lat przed upływem terminu składania ofert, a jeżeli okres prowadzenia działalności jest krótszy - w tym okresie, wraz z podaniem ich wartości, przedmiotu, dat wykonania i podmiotów, na rzecz których usługi zostały wykonane (sporządzony zgodnie ze wzorem zawartym w Załączniku nr 4 do SIWZ) oraz załączeniem dowodów określających, czy te dostawy zostały wykonane należycie, przy czym dowodami, o których mowa, są referencje bądź inne dokumenty wystawione przez podmiot, na rzecz którego usługi były wykonywane, a jeżeli z uzasadnionej przyczyny o obiektywnym charakterze Wykonawca nie jest w stanie uzyskać tych dokumentów – oświadczenie Wykonawcy; W przypadku świadczeń okresowych lub ciągłych nadal wykonywanych referencje bądź inne dokumenty potwierdzające ich należyte wykonanie powinny być wydane nie wcześniej niż 3 miesiące przed upływem terminu składania ofert.

Podmioty, których potencjałem wykazuje się Wykonawca

5. Wykonawca, który powołuje się na zasoby innych podmiotów, w celu wykazania braku istnienia wobec nich podstaw wykluczenia oraz spełniania, w zakresie, w jakim powołuje się na ich zasoby, warunków udziału w Postępowaniu, składa także JEDZ dotyczący tych podmiotów.
6. Jeżeli Wykonawca, wykazując spełnianie warunków określonych w § 6 ust. 2, polega na zasobach innych podmiotów na zasadach określonych w § 6 ust. 6, zobowiązany jest udowodnić Zamawiającemu, iż będzie dysponował tymi zasobami w trakcie realizacji zamówienia, w szczególności przedstawiając w tym celu zobowiązanie tych podmiotów do oddania mu do dyspozycji niezbędnych zasobów na potrzeby wykonania zamówienia. W celu oceny, czy Wykonawca polegając na zdolnościach lub sytuacji innych podmiotów na zasadach określonych w art. 22a ustawy Pzp, będzie dysponował niezbędnymi zasobami w stopniu umożliwiającym należyte wykonanie zamówienia publicznego oraz oceny, czy stosunek łączący Wykonawcę z tymi podmiotami gwarantuje rzeczywisty dostęp do ich zasobów, Wykonawca zobowiązany jest złożyć dokumenty, które określają:
 - 1) zakres dostępnych Wykonawcy zasobów innego podmiotu;
 - 2) sposób wykorzystania zasobów innego podmiotu, przez Wykonawcę, przy wykonywaniu zamówienia publicznego;

3) zakres i okres udziału innego podmiotu przy wykonywaniu zamówienia publicznego.

7. Wykonawca, który polega na zdolnościach lub sytuacji innych podmiotów na zasadach określonych w art. 22a ustawy Pzp, musi na wezwanie Zamawiającego przedstawić w odniesieniu do tych podmiotów dokumenty wymienione w ust. 3.

Wykonawcy wspólnie ubiegający się o udzielenie zamówienia

8. W przypadku wspólnego ubiegania się o zamówienie przez Wykonawców, JEDZ składa każdy z Wykonawców wspólnie ubiegających się o zamówienie. Dokumenty te potwierdzają spełnianie warunków udziału w postępowaniu o udzielenie zamówienia oraz brak podstaw wykluczenia w zakresie, w którym każdy z Wykonawców wykazuje spełnianie warunków udziału w postępowaniu oraz brak podstaw wykluczenia.

Wykonawcy zagraniczni

9. Jeżeli Wykonawca ma siedzibę lub miejsce zamieszkania poza terytorium Rzeczypospolitej Polskiej, zamiast dokumentów, o których mowa w ust. 3:

1) pkt 1 – składa informację z odpowiedniego rejestru albo, w przypadku braku takiego rejestru, inny równoważny dokument wydany przez właściwy organ sądowy lub administracyjny kraju, w którym Wykonawca ma siedzibę lub miejsce zamieszkania lub osoba, której dotyczy informacja albo dokument, w zakresie określonym w art. 24 ust. 1 pkt 13, 14 i 21 ustawy Pzp;

2) pkt 4 – składa dokument lub dokumenty wystawione w kraju, w którym Wykonawca ma siedzibę lub miejsce zamieszkania, potwierdzające, że nie otwarto jego likwidacji ani nie ogłoszono upadłości.

10. Dokumenty, o których mowa w ust. 9, powinny być wystawione nie wcześniej niż 6 miesięcy przed upływem terminu składania ofert w Postępowaniu.

11. Jeżeli w kraju, w którym Wykonawca ma siedzibę lub miejsce zamieszkania lub miejsce zamieszkania ma osoba, której dokument dotyczy, nie wydaje się dokumentów, o których mowa w ust. 9, zastępuje się je dokumentami zawierającymi odpowiednio oświadczenie Wykonawcy, ze wskazaniem osoby albo osób uprawnionych do jego reprezentacji lub oświadczenie osoby, której dokument miał dotyczyć, złożone przed notariuszem lub przed organem sądowym, administracyjnym albo organem samorządu zawodowego lub gospodarczego właściwym ze względu na siedzibę lub miejsce zamieszkania Wykonawcy lub miejsce zamieszkania tej osoby. Przepis ust. 10 stosuje się.

12. W przypadku wątpliwości co do treści dokumentu złożonego przez Wykonawcę, Zamawiający może zwrócić się do właściwych organów odpowiednio kraju, w którym Wykonawca ma siedzibę lub miejsce zamieszkania lub miejsce zamieszkania ma osoba, której dokument dotyczy, o udzielenie niezbędnych informacji dotyczących tego dokumentu.

13. Wykonawca mający siedzibę na terytorium Rzeczypospolitej Polskiej, w odniesieniu do osoby mającej miejsce zamieszkania poza terytorium Rzeczypospolitej Polskiej, której dotyczy dokument wskazany w ust. 3 pkt 1, składa dokument, o którym mowa w ust. 9 pkt 1, w zakresie określonym w art. 24 ust. 1 pkt 14 i 21 ustawy Pzp. Jeżeli w kraju, w którym miejsce zamieszkania ma osoba, której dokument miał dotyczyć, nie wydaje się takich dokumentów, zastępuje się go dokumentem zawierającym oświadczenie tej osoby złożonym przed notariuszem lub przed organem sądowym, administracyjnym albo organem samorządu zawodowego lub gospodarczego właściwym ze względu na miejsce zamieszkania tej osoby. Przepis ust. 10 stosuje się.

Oświadczenie dotyczące przynależności do grupy kapitałowej

14. Wykonawca, w terminie 3 dni od zamieszczenia na stronie internetowej informacji, o której mowa w § 12 ust. 4, przekazuje Zamawiającemu oświadczenie o przynależności lub braku przynależności do tej samej grupy kapitałowej w rozumieniu ustawy z dnia 16 lutego 2007 r. o ochronie konkurencji i konsumentów (Dz. U. z 2019 r. poz. 369 ze zm.), zgodnie ze wzorem zawartym w Załączniku nr 5 do SIWZ. Wraz ze złożeniem oświadczenia Wykonawca może przedstawić dowody, że powiązania z innym Wykonawcą nie prowadzą do zakłócenia konkurencji w Postępowaniu. Oświadczenie powinno być złożone w formie elektronicznej i podpisane kwalifikowanym podpisem elektronicznym, zgodnie z § 8.

Forma oświadczeń i dokumentów

15. W przypadku wskazania przez Wykonawcę dostępności oświadczeń lub dokumentów, o których mowa w ust. 3, 4, 9-13, w formie elektronicznej pod określonymi adresami internetowymi ogólnodostępnych

i bezpłatnych baz danych, Zamawiający pobiera samodzielnie z tych baz danych wskazane przez Wykonawcę oświadczenia lub dokumenty.

16. W przypadku wskazania przez Wykonawcę oświadczeń lub dokumentów, o których mowa w ust. 3, 4, 9 które znajdują się w posiadaniu Zamawiającego, w szczególności oświadczeń lub dokumentów przechowywanych przez Zamawiającego zgodnie z art. 97 ust. 1 ustawy Pzp, Zamawiający w celu potwierdzenia okoliczności, o których mowa w art. 25 ust. 1 pkt 1 i 3 ustawy Pzp, korzysta z posiadanych oświadczeń lub dokumentów, o ile są one aktualne.
17. Zamawiający może żądać przedstawienia oryginału lub notarialnie poświadczonej kopii dokumentów, o których mowa w niniejszym paragrafie, innych niż oświadczenia, wyłącznie wtedy, gdy złożona kopia dokumentu jest nieczytelna lub budzi wątpliwości co do jej prawdziwości.
18. Dokumenty sporządzone w języku obcym są składane wraz z tłumaczeniem na język polski. W przypadku, o którym mowa w ust. 15, Zamawiający może żądać od Wykonawcy przedstawienia tłumaczenia na język polski wskazanych przez Wykonawcę i pobranych samodzielnie przez Zamawiającego dokumentów.

§ 8.

Informacje dotyczące porozumiewania się Zamawiającego z Wykonawcami

Informacje ogólne

1. W postępowaniu o udzielenie zamówienia komunikacja między Zamawiającym a Wykonawcami odbywa się przy użyciu platformy Open Nexus <https://platformazakupowa.pl>, zwanej dalej także „Platformą”, z zastrzeżeniem ust. 12.
2. Pierwsze użycie Platformy przez Wykonawcę w związku z Postępowaniem oznacza, że Wykonawca zapoznał się i akceptuje postanowienia „Instrukcji dla wykonawców platforma zakupowa.pl” i „Regulaminu platformazakupowa.pl” (który jest uzupełnieniem ww. Instrukcji), udostępnianych przez Zamawiającego na Platformie.
3. Wszelkie dokumenty, które Zamawiający jest zobowiązany opublikować na stronie internetowej, dostępne będą na Platformie, w miejscu publikacji niniejszej SIWZ.
4. Zamawiający wyznacza następujące osoby do kontaktu z Wykonawcami: Pani Monika Jażdżewska, tel. 722 340 347 email monika.jazdzewska@p-r.com.pl oraz Pani Anna Glembin, tel. 695 313 032
5. W zakresie problemów technicznych związanych z działaniem Platformy można się kontraktować z Centrum Wsparcia Klienta platformazakupowa.pl +48 22 101 02 02, cwk@platformazakupowa.pl.

Wymagania techniczne

6. Limit objętości plików w zakresie całej oferty (wraz z załącznikami) wynosi 1GB przy maksymalnie 20 plikach.
7. Za datę przekazania oferty, wniosków, zawiadomień, dokumentów elektronicznych, oświadczeń lub elektronicznych kopii dokumentów lub oświadczeń oraz innych informacji przyjmuje się datę ich przekazania na Platformę.
8. Pozostałe wymagania techniczne i organizacyjne wysyłania i odbierania dokumentów elektronicznych, elektronicznych kopii dokumentów i oświadczeń oraz informacji przekazywanych przy ich użyciu opisane zostały w „Instrukcji dla wykonawców platforma zakupowa.pl”, link do której został zawarty w miejscu publikacji SIWZ.

Sposób komunikowania się Zamawiającego z Wykonawcami (nie dotyczy złożenia oferty)

9. W postępowaniu o udzielenie zamówienia komunikacja pomiędzy Zamawiającym a Wykonawcami w szczególności składanie oświadczeń, wniosków, zawiadomień oraz przekazywanie informacji odbywa się elektronicznie za pośrednictwem dedykowanego formularza „Wyślij wiadomość” dostępnego na Platformie.
10. We wszelkiej korespondencji związanej z niniejszym postępowaniem Zamawiający i Wykonawcy posługują się oznaczeniami Postępowania określonymi w § 2 ust. 1 (numer i nazwa Postępowania).
11. W przypadku przekazywania przez Wykonawcę elektronicznej kopii dokumentu, podpisanie jej przez Wykonawcę albo odpowiednio przez podmiot, na którego zdolnościach lub sytuacji polega wykonawca, albo przez podwykonawcę kwalifikowanym podpisem elektronicznym jest równoznaczne z poświadczeniem przez Wykonawcę albo odpowiednio przez podmiot, na którego zdolnościach lub sytuacji polega

Wykonawca, albo przez podwykonawcę elektronicznej kopii dokumentu za zgodność z oryginałem. Natomiast w przypadku przekazywania przez Wykonawcę dokumentu elektronicznego w formacie podającym dane kompresji, opatrzenie pliku zawierającego skompresowane dane kwalifikowanym podpisem elektronicznym jest równoznaczne z poświadczeniem przez Wykonawcę za zgodność z oryginałem wszystkich elektronicznych kopii dokumentów zawartych w tym pliku, z wyjątkiem kopii poświadczonych odpowiednio przez innego Wykonawcę ubiegającego się wspólnie z nim o udzielenie zamówienia, przez podmiot, na którego zdolnościach lub sytuacji polega Wykonawca, albo przez podwykonawcę.

12. W sytuacjach awaryjnych, w szczególności w przypadku niedziałania Platformy, Wykonawca powinien niezwłocznie powiadomić Zamawiającego o zakresie awarii na adres monika.jazdzewska@p-r.com.pl
13. Sposób sporządzenia dokumentów elektronicznych, oświadczeń lub elektronicznych kopii dokumentów lub oświadczeń musi być zgodny z wymaganiami określonymi w rozporządzeniu Prezesa Rady Ministrów z dnia 27 czerwca 2017 r. w sprawie użycia środków komunikacji elektronicznej w postępowaniu o udzielenie zamówienia publicznego oraz udostępniania i przechowywania dokumentów elektronicznych (Dz. U. z 2017 r., poz. 1320) oraz rozporządzeniu Ministra Rozwoju z dnia 26 lipca 2016 r. w sprawie rodzajów dokumentów, jakich może żądać zamawiający od wykonawcy w postępowaniu o udzielenie zamówienia (Dz. U. z 2016 r., poz. 1126) – z uwzględnieniem zmian zawartych w tych przepisach.

Złożenie oferty, otwarcie ofert i wezwanie do złożenia dokumentów

14. Wymagania dotyczące złożenia oferty zostały zawarte w § 11, a informacje o otwarciu ofert – w § 12.
15. Zamawiający przed udzieleniem zamówienia, wezwie Wykonawcę, którego oferta została najwyżej oceniona, do złożenia – w formie elektronicznej za pomocą kwalifikowanego podpisu elektronicznego – w wyznaczonym terminie (nie krótszym niż 10 dni) aktualnych na dzień złożenia oświadczeń lub dokumentów, o których mowa w § 7 ust. 3 i 4.

§ 9.

Wadium

1. Wykonawca obowiązany jest do wniesienia wadium w kwocie: 2 000,00 zł (słownie: dwa tysiące złotych 00/100);
2. Wadium musi być wniesione przed upływem terminu składania ofert w jednej lub kilku formach określonych w art. 45 ust. 6 ustawy Pzp.
3. Wadium musi obejmować cały okres związania ofertą.
4. Wadium wnoszone w pieniądzu należy przelać na rachunek bankowy Zamawiającego: **Santander Bank Polska S.A. numer konta: 88 1090 1375 0000 0001 3348 0656**
5. Zamawiający uzna wymóg wniesienia wadium w pieniądzu za spełniony, jeżeli kwota, o której mowa w ust. 1, najpóźniej w terminie składania ofert wpłynie na rachunek bankowy Zamawiającego.
6. Zamawiający uzna wymóg wniesienia wadium w formach innych niż pieniężna za spełniony, gdy wadium w formie określonej w art. 45 ust. 6 punkty 2-5 ustawy Pzp zostanie złożone w oryginale, nie później niż w terminie składania ofert (najpóźniej wraz z ofertą) w formie elektronicznej i podpisane kwalifikowanym podpisem elektronicznym, zgodnie z § 8 oraz będzie zawierała co najmniej następujące elementy:
 - 1) nazwę i dokładny adres gwaranta lub poręczyciela;
 - 2) zobowiązanie gwaranta lub poręczyciela do nieodwołalnej i bezwarunkowej wypłaty beneficjentowi (Zamawiającemu) oznaczonej kwoty pieniężnej dokładnie odpowiadającej wysokości ustalonego wadium, gdy wystąpi jedna z następujących sytuacji:
 - a) Wykonawca w odpowiedzi na wezwanie, o którym mowa w art. 26 ust. 3 i 3a ustawy Pzp, z przyczyn leżących po jego stronie, nie złożył oświadczeń lub dokumentów potwierdzających okoliczności, o których mowa w art. 25 ust. 1 ustawy Pzp, oświadczenia, o którym mowa w art. 25a ust. 1 ustawy Pzp, pełnomocnictwo lub nie wyraził zgody na poprawienie omyłki, o której mowa w art. 87 ust. 2 pkt 3 ustawy Pzp, co spowodowało brak możliwości wybrania oferty złożonej przez Wykonawcę jako najkorzystniejszej,
 - b) zawarcie umowy stanie się niemożliwe z przyczyn leżących po stronie Wykonawcy,
 - c) Wykonawca odmówi podpisania umowy na warunkach określonych w ofercie,
 - d) Wykonawca nie wniesie wymaganego zabezpieczenia należytego wykonania umowy;

- 3) zobowiązanie gwaranta lub poręczyciela do wypłacenia pełnej kwoty wadium na pierwsze wezwanie Zamawiającego, w terminie 21 dni od dnia doręczenia, zgodnie z § 8, zawierającego oświadczenie Zamawiającego o zaistnieniu jednej z okoliczności określonych w punkcie 2;
 - 4) okres ważności umowy zabezpieczającej (który musi pokrywać się z terminem związania ofertą wskazanym w SIWZ).
7. Oferta Wykonawcy, który nie wniesie wadium w wysokości określonej w ust. 1 w formie określonej w ust. 2, zostanie odrzucona na podstawie art. 89 ust. 1 pkt 7b ustawy Pzp.
 8. Czynność wniesienia wadium nie podlega konwalidacji, nie można dokonać jego wpłaty po upływie wskazanego terminu składania ofert, jak również nie można uzupełnić dokumentu, potwierdzającego wniesienie wadium, jeśli wadium wnoszone jest w innej formie niż pieniężna.
 9. Zamawiający zwróci wadium wszystkim Wykonawcom niezwłocznie po wyborze oferty najkorzystniejszej lub unieważnieniu Postępowania, z wyjątkiem Wykonawcy, którego oferta została wybrana jako najkorzystniejsza, z zastrzeżeniem ust. 14 oraz 15.
 10. Wykonawcy, którego oferta zostanie wybrana jako najkorzystniejsza, Zamawiający zwróci wadium niezwłocznie po zawarciu umowy w sprawie zamówienia publicznego oraz wniesieniu zabezpieczenia należytego wykonania umowy.
 11. Zamawiający zażąda ponownego wniesienia wadium przez Wykonawcę, któremu zwrócono wadium na podstawie ust. 9, jeżeli w wyniku ostatecznego rozstrzygnięcia odwołania jego oferta została wybrana jako najkorzystniejsza. Wykonawca wnosi wadium w terminie określonym przez Zamawiającego.
 12. Oprócz sytuacji opisanej w ust. 10 i z zastrzeżeniem ust. 14 Zamawiający dokona niezwłocznie zwrotu wadium na wniosek Wykonawcy:
 - 1) który wycofa ofertę przed upływem terminu składania ofert;
 - 2) który zostanie wykluczony z Postępowania;
 - 3) którego oferta zostanie odrzucona.
 13. Wadium wniesione w pieniądzu Zamawiający zwróci wraz z odsetkami wynikającymi z umowy rachunku bankowego, na którym było ono przechowywane, pomniejszone o koszty prowadzenia rachunku oraz prowizji bankowej za przelew pieniędzy na rachunek bankowy wskazany przez Wykonawcę.
 14. Zamawiający zatrzymuje wadium wraz z odsetkami, jeżeli Wykonawca w odpowiedzi na wezwanie, o którym mowa w art. 26 ust. 3 i 3a ustawy Pzp, z przyczyn leżących po jego stronie, nie złożył oświadczeń lub dokumentów potwierdzających okoliczności, o których mowa w art. 25 ust. 1 ustawy Pzp, oświadczenia, o którym mowa w art. 25a ust. 1 ustawy Pzp, pełnomocnictw lub nie wyraził zgody na poprawienie omyłki, o której mowa w art. 87 ust. 2 pkt 3 ustawy Pzp, co spowodowało brak możliwości wybrania oferty złożonej przez Wykonawcę jako najkorzystniejszej.
 15. Zamawiający zatrzyma wadium wraz z odsetkami, jeżeli:
 - 1) Wykonawca, którego oferta zostanie wybrana, odmówi podpisania umowy w sprawie niniejszego zamówienia na warunkach określonych w ofercie;
 - 2) Wykonawca, którego oferta zostanie wybrana, nie wniesie wymaganego zabezpieczenia należytego wykonania umowy;
 - 3) zawarcie umowy w sprawie niniejszego zamówienia stanie się niemożliwe z przyczyn leżących po stronie Wykonawcy.

§ 10.

Termin związania ofertą

1. Termin związania ofertą wynosi **60 dni**. Bieg terminu rozpoczyna się wraz z upływem terminu składania ofert.
2. Wykonawca samodzielnie lub na wniosek Zamawiającego może przedłużyć termin związania ofertą, z tym że Zamawiający może tylko raz, co najmniej na 3 dni przed upływem terminu związania ofertą, zwrócić się do Wykonawców o wyrażenie zgody na przedłużenie tego terminu o oznaczony okres, nie dłuższy jednak niż 60 dni.
3. Odmowa Wykonawcy na przedłużenie terminu związania ofertą nie powoduje utraty wadium.

4. Przedłużenie okresu związania ofertą jest dopuszczalne tylko z jednoczesnym przedłużeniem okresu ważności wadium albo, jeżeli nie jest to możliwe, z wniesieniem nowego wadium na przedłużony okres związania ofertą. Jeżeli przedłużenie terminu związania ofertą dokonywane będzie po wyborze oferty najkorzystniejszej, obowiązek wniesienia nowego wadium lub jego przedłużenia dotyczy jedynie Wykonawcy, którego oferta została wybrana jako najkorzystniejsza.
5. Komunikacja w sprawach określonych w niniejszym paragrafie odbywa się zgodnie z § 8.

§ 11.

Opis sposobu przygotowania ofert

1. Oferta powinna być sporządzona zgodnie ze wzorem zawartym w Załączniku nr 1 do SIWZ.
2. Oferta powinna być sporządzona w języku polskim, w postaci elektronicznej i podpisana kwalifikowanym podpisem elektronicznym.
3. Wraz z ofertą należy złożyć następujące dokumenty (podpisane kwalifikowanym podpisem elektronicznym):
 - 1) JEDZ;
 - 2) zobowiązanie podmiotu trzeciego lub inne dokumenty, o których mowa w § 7 ust. 5-7 – jeśli dotyczy;
 - 3) pełnomocnictwo do podpisania oferty, o ile prawo do podpisania oferty nie wynika z innych dokumentów złożonych wraz z ofertą (treść pełnomocnictwa musi jednoznacznie określać czynności, co do wykonywania, których pełnomocnik jest upoważniony; w przypadku gdyby pełnomocnictwa udzielała osoba inna niż uprawniona z mocy prawa lub umowy spółki do reprezentowania podmiotu, należy dołączyć do oferty również pełnomocnictwo do dokonania tej czynności);
 - 4) pełnomocnictwo do reprezentowania Wykonawców w Postępowaniu albo reprezentowania Wykonawców w Postępowaniu i zawarcia umowy w sprawie zamówienia publicznego w przypadku, gdy Wykonawcy wspólnie ubiegają się o udzielenie zamówienia (zgodnie z art. 23 ustawy Pzp);
 - 5) uzasadnienie, że zastrzeżone informacje stanowią tajemnicę przedsiębiorstwa w rozumieniu art. 11 ust. 4 ustawy o zwalczaniu nieuczciwej konkurencji (Dz. U. z 2019 r., poz. 1010 ze zm.) – jeśli dotyczy;
4. Do danych zawierających dokumenty tekstowe należy stosować format .doc, .docx, .xls, .xlsx, lub .pdf. Sposób złożenia oferty (wraz z załącznikami), w tym zaszyfrowania oferty opisany został w instrukcji, o której mowa w § 8 ust. 7.
5. Wszelkie informacje stanowiące tajemnicę przedsiębiorstwa w rozumieniu ustawy z dnia 16 kwietnia 1993 r. o zwalczaniu nieuczciwej konkurencji, które Wykonawca zastrzeże jako tajemnicę przedsiębiorstwa, powinny zostać złożone w osobnym pliku zgodnie z instrukcją, o której mowa w § 8 ust. 7. W przypadku przedłożenia informacji stanowiących tajemnicę przedsiębiorstwa, Wykonawca winien wykazać, że zastrzeżone informacje stanowią tajemnicę przedsiębiorstwa. Nie mogą stanowić tajemnicy przedsiębiorstwa informacje jawne na podstawie ustawy Pzp i innych przepisów a także w sposób legalny ujawnione.
6. Wykonawca może przed upływem terminu składania ofert zmienić lub wycofać ofertę za pośrednictwem Platformy, w sposób opisany w instrukcji, o której mowa w § 8 ust. 2.
7. Wykonawca po upływie terminu składania ofert nie może skutecznie dokonać zmiany ani wycofać złożonej oferty.
8. Ze względu na konieczność zachowania integralności danych zawartych w ofertach składanych przez wykonawców w postaci dokumentów elektronicznych, wszelkie ewentualne zmiany w jej treści dokonywane przez wykonawcę przed upływem terminu składania ofert winny skutkować złożeniem nowej oferty.
9. Wszelkie koszty związane z przygotowaniem i złożeniem ofert ponoszą Wykonawcy.
10. Wykonawcy składający wspólną ofertę winni zgodnie z art. 23 ust. 2 ustawy Pzp ustanowić pełnomocnika do reprezentowania ich w Postępowaniu albo reprezentowania w Postępowaniu i zawarcia umowy w sprawie przedmiotowego zamówienia. Oferta składana w ramach działalności gospodarczej prowadzonej w oparciu o umowę spółki cywilnej stanowi ofertę wykonawców wspólnie ubiegających się o udzielenie zamówienia w rozumieniu art. 23 ustawy Pzp.
11. W przypadku Wykonawców wspólnie składających ofertę oraz w przypadku innych podmiotów, na zasobach których Wykonawca polega na zasadach określonych w § 6 ust. 6, kopie dokumentów dotyczących odpowiednio Wykonawcy lub tych podmiotów są poświadczane za zgodność z oryginałem odpowiednio przez Wykonawcę lub te podmioty.

12. Oferta wraz z załącznikami winna być podpisana przez osobę uprawnioną do reprezentowania Wykonawcy albo Pełnomocnika Wykonawców (w przypadku Wykonawców wspólnie składających ofertę zgodnie z art. 23 ustawy Pzp).

§ 12.

Otwarcie ofert

1. Oferty winny być złożone w terminie do dnia **26.06.2020 r. do godziny 10:00** na Platformie
2. Otwarcie ofert następuje poprzez użycie aplikacji do szyfrowania ofert dostępnej na Platformie.
3. Otwarcie ofert jest jawne, Wykonawcy mogą uczestniczyć w sesji otwarcia ofert, stawiając się na godz. 10:00 w dniu określonym w ust. 1 u Zamawiającego pod adresem Gdynia ul. Bolesława Krzywoustego 7
4. Bezpośrednio przed otwarciem ofert Zamawiający poda kwotę, jaką zamierza przeznaczyć na sfinansowanie zamówienia. Podczas otwarcia ofert podaje się nazwy (firmy) oraz adresy wykonawców, a także informacje dotyczące ceny, terminu wykonania zamówienia, okresu gwarancji i warunków płatności zawartych w ofertach.
5. Niezwłocznie po otwarciu ofert Zamawiający zamieści na stronie internetowej informacje z otwarcia ofert dotyczące:
 - 1) kwoty, jaką zamierza przeznaczyć na sfinansowanie zamówienia;
 - 2) firm oraz adresów wykonawców, którzy złożyli oferty w terminie;
 - 3) ceny, terminu wykonania zamówienia, okresu gwarancji i warunków płatności zawartych w ofertach.

§ 13.

Opis sposobu obliczenia ceny oferty

1. Cena oferty musi być ustalona według zasad określonych w niniejszej SIWZ.
2. Cena oferty powinna obejmować całkowity koszt wszystkich świadczeń realizowanych w celu wywiązania się z zobowiązań wynikających z realizacji zamówienia (umowy).
3. Cena oferty stanowi ryczałtowe wynagrodzenie Wykonawcy i musi w związku z tym obejmować wszystkie świadczenia i zobowiązania Wykonawcy wynikające z umowy stanowiącej Załącznik nr 7 do SIWZ, w tym również świadczenia nieprzewidziane w umowie, a które będą niezbędne z punktu widzenia realizacji umowy zgodnie z jej celem, zgodnie z przepisami prawa.
4. Cenę należy wyliczyć w walucie PLN z dokładnością do dwóch miejsc po przecinku (do 1 grosza). Przy wyliczaniu ceny podane kwoty należy zaokrąglić do pełnego grosza w taki sposób, że końcówki poniżej 0,5 grosza pomija się, a końcówki 0,5 grosza i wyżej zaokrągla się do 1 grosza.
5. Cena oferty winna zawierać należny podatek VAT. Wysokość podatku od towarów i usług VAT wynika z obowiązujących przepisów ustawy o podatku od towarów i usług.
6. Jeżeli złożono ofertę, której wybór prowadziłby do powstania u Zamawiającego obowiązku podatkowego zgodnie z przepisami o podatku od towarów i usług, Zamawiający w celu oceny takiej oferty dolicza do przedstawionej w niej ceny podatek od towarów i usług, który miałby obowiązek rozliczyć zgodnie z tymi przepisami. Wykonawca, składając ofertę, informuje Zamawiającego, czy wybór oferty będzie prowadzić do powstania u Zamawiającego obowiązku podatkowego, wskazując nazwę (rodzaj) towaru lub usługi, których dostawa lub świadczenie będzie prowadzić do jego powstania oraz wskazując ich wartość bez kwoty podatku.

§ 14.

Opis kryteriów oceny ofert

1. W celu wyboru najkorzystniejszej oferty w Postępowaniu Zamawiający przyjął cenę oferty jako jedyne kryterium oceny ofert (waga 100 %).
2. W kryterium „cena punkty będą liczone zgodnie z następującym wzorem:

$$\frac{\text{Cena oferty}}{\text{z najniższą ceną}} \times 100 \text{ punktów} = \text{liczba punktów badanej oferty}$$

Cena oferty badanej

3. Jako najkorzystniejsza zostanie wybrana oferta (niepodlegająca odrzuceniu), z najniższą ceną, która otrzyma najwyższą sumę punktów obliczoną zgodnie z ust 2.
4. W przypadku wystąpienia sytuacji uniemożliwiającej dokonanie wyboru oferty najkorzystniejszej ze względu na fakt złożenia ofert o jednakowych cenach, Zamawiający wezwie Wykonawców, którzy je złożyli, do złożenia w wyznaczonym terminie ofert dodatkowych. Wykonawcy składając oferty dodatkowe nie będą mogli zaoferować cen wyższych niż zaoferowane w złożonych ofertach.
5. Działając na podstawie art. 24aa ustawy Pzp Zamawiający najpierw dokonuje oceny ofert, a następnie bada, czy Wykonawca, którego oferta została oceniona jako najkorzystniejsza, nie podlega wykluczeniu oraz spełnia warunki udziału w Postępowaniu. Jeżeli Wykonawca, o którym mowa powyżej, uchyla się od zawarcia umowy lub nie wnosi wymaganego zabezpieczenia należytego wykonania umowy, Zamawiający może zbadać, czy nie podlega wykluczeniu oraz czy spełnia warunki udziału w Postępowaniu Wykonawca, który złożył ofertę najwyższej ocenioną spośród pozostałych ofert.
6. W toku badania i oceny ofert Zamawiający może żądać od Wykonawców wyjaśnień dotyczących treści złożonych ofert.
7. Jeżeli zaoferowana cena lub jej istotne części składowe, wydają się rażąco niskie w stosunku do przedmiotu zamówienia i budzą wątpliwości Zamawiającego co do możliwości wykonania przedmiotu zamówienia zgodnie z wymaganiami określonymi przez Zamawiającego lub wynikającymi z odrębnych przepisów, Zamawiający zwraca się o udzielenie wyjaśnień, w tym złożenie dowodów, dotyczących wyliczenia ceny.
8. Zamawiający poprawi w tekście oferty oczywiste omyłki pisarskie, oczywiste omyłki rachunkowe, z uwzględnieniem konsekwencji rachunkowych dokonanych poprawek oraz inne omyłki polegające na niezgodności oferty ze specyfikacją istotnych warunków zamówienia, niepowodujące istotnych zmian w treści oferty. Zamawiający niezwłocznie zawiadomi Wykonawcę, którego oferta została poprawiona, o poprawieniu wyżej wymienionych omyłek.

§ 15.

Formalności po wyborze oferty w celu zawarcia Umowy

1. Zamawiający zawrze Umowę w terminie nie krótszym niż 10 dni od dnia przesłania zawiadomienia o wyborze najkorzystniejszej oferty.
2. Zamawiający może zawrzeć Umowę przed upływem terminu, o którym mowa w ust. 1, jeżeli w Postępowaniu zostanie złożona tylko jedna oferta.
3. Do formalności, które należy dopełnić przed zawarciem umowy należą:
 - 1) przekazanie umowy regulującej współpracę Wykonawców, którzy złożyli ofertę wspólnie (tj. na podstawie art. 23 ust. 1 ustawy Pzp);
 - 2) wskazanie osób umocowanych do zawarcia Umowy i okazanie pełnomocnictw (o ile z okoliczności wynikałaby konieczność posiadania pełnomocnictwa);
 - 3) przekazanie zabezpieczenia należytego wykonania umowy z zastrzeżeniem § 17 ust. 6.

§ 16.

Wzór Umowy

Wzór Umowy został zawarty w Załączniku nr 6 do SIWZ

§ 17.

Zabezpieczenie należytego wykonania Umowy

1. Wykonawca przed zawarciem Umowy zobowiązany jest do wniesienia zabezpieczenia należytego wykonania Umowy, zwanego dalej „zabezpieczeniem”, w wysokości 5 % ceny oferty brutto w jednej z form lub formach określonych w art. 148 ust. 1 ustawy Pzp.
2. Zabezpieczenie służy pokryciu roszczeń z tytułu niewykonania lub nienależytego wykonania umowy, w tym roszczeń z tytułu kar umownych.
3. W przypadku wniesienia wadium w pieniądzu Wykonawca może wyrazić zgodę na zaliczenie kwoty wadium na poczet zabezpieczenia.
4. Zabezpieczenie wnoszone w innych formach niż pieniądź, Wykonawca wnosi poprzez złożenie oryginału dokumentu na adres POLREGIO sp. z o.o. Pomorski Zakład w Gdyni, ul. B. Krzywoustego 7, 81-035 Gdynia, pokój nr 38.

5. Zamawiający zwróci zabezpieczenie w terminie 30 dni od dnia od dnia wykonania zamówienia i uznania przez Zamawiającego za należyte wykonane
6. W przypadku wniesienia zabezpieczenia w innych formach niż pieniądź, Wykonawca jest zobowiązany przedstawić Zamawiającemu do akceptacji projekt takiego zabezpieczenia. Z jego treści musi wynikać, że wartość zabezpieczenia zostanie wypłacona bezwarunkowo, nieodwołalnie oraz w terminie co najwyżej 21 dni na pierwsze pisemne żądanie Zamawiającego, zaś terminy ważności zabezpieczenia winny gwarantować wypłatę zgodnie z terminami zwrotu zabezpieczenia określonymi w ust 5.

§ 18.

Pouczenie o środkach ochrony prawnej

1. Od niezgodnej z przepisami ustawy czynności Zamawiającego podjętej w postępowaniu o udzielenie zamówienia lub zaniechania czynności, do której Zamawiający jest zobowiązany na podstawie ustawy Pzp, przysługuje odwołanie.
2. Odwołanie wnosi się do Prezesa Krajowej Izby Odwoławczej w formie pisemnej lub w postaci elektronicznej, podpisane bezpiecznym podpisem elektronicznym weryfikowanym przy pomocy ważnego kwalifikowanego certyfikatu lub równoważnego środka, spełniającego wymagania dla tego rodzaju podpisu.
3. Odwołanie wnosi się w terminie:
 - 1) 10 dni od dnia przesłania informacji o czynności Zamawiającego stanowiącej podstawę jego wniesienia – jeżeli zostały przesłane w sposób określony w art. 180 ust. 5 zdanie drugie ustawy Pzp albo w terminie 15 dni – jeżeli zostały przesłane w inny sposób;
 - 2) 10 dni – wobec treści ogłoszenia o zamówieniu lub postanowień SIWZ – od dnia publikacji ogłoszenia w Dzienniku urzędowym Unii Europejskiej lub zamieszczenia SIWZ na stronie internetowej;
 - 3) 10 dni – wobec czynności innych niż określone w pkt 1 i 2 – od dnia, w którym powzięto lub przy zachowaniu należytej staranności można było powziąć wiadomość o okolicznościach stanowiących podstawę jego wniesienia.
4. Odwołanie powinno wskazywać czynność lub zaniechanie czynności Zamawiającego, której zarzuca się niezgodność z przepisami ustawy, zawierać zwięzłe przedstawienie zarzutów, określać żądanie oraz wskazywać okoliczności faktyczne i prawne uzasadniające wniesienie odwołania.
5. Odwołujący przesyła kopię odwołania Zamawiającemu przed upływem terminu do wniesienia odwołania w taki sposób, aby mógł on zapoznać się z jego treścią przed upływem tego terminu. Domniemywa się, iż Zamawiający mógł zapoznać się z treścią odwołania przed upływem terminu do jego wniesienia, jeżeli przesłanie jego kopii nastąpiło przed upływem terminu do jego wniesienia przy użyciu środków komunikacji elektronicznej.
6. Pozostałe postanowienia dotyczące środków ochrony prawnej zawarte są w Dziale VI ustawy Pzp.

§ 19.

Pozostałe postanowienia

1. Zamawiający unieważni Postępowanie, jeżeli wystąpią przesłanki określone w art. 93 ust. 1 ustawy Pzp.
2. Zamawiający nie przewiduje zawarcia umowy ramowej po przeprowadzeniu Postępowania.
3. Zamawiający nie dopuszcza rozliczeń w walucie obcej.
4. Zgodnie z art. 13¹ ust. 1 i 2 rozporządzenia Parlamentu Europejskiego i Rady (UE) 2016/679 z dnia 27 kwietnia 2016 r. w sprawie ochrony osób fizycznych w związku z przetwarzaniem danych osobowych i w sprawie swobodnego przepływu takich danych oraz uchylenia dyrektywy 95/46/WE (ogólne rozporządzenie o ochronie danych) (Dz. Urz. UE L 119 z 04.05.2016, str. 1), dalej „RODO”, Zamawiający informuje, że:
 - 1) administratorem danych osobowych przekazywanych przez Wykonawców w Postępowaniu jest Zamawiający, tj. POLREGIO sp. o.o.;

¹ Obowiązek informacyjny Zamawiającego, jako administratora danych, z art. 13 RODO dotyczy osób fizycznych, a w szczególności: Wykonawców będących osobami fizycznymi, w tym prowadzącymi jednoosobową działalność gospodarczą, pełnomocników, członków zarządu.

- 2) szczegółowe informacje w zakresie bezpieczeństwa danych osobowych, w tym kontakt do inspektora ochrony danych osobowych, u Zamawiającego znajdują się na stronie internetowej Zamawiającego pod adresem: <https://polregio.pl/pl/obsługa-klienta/bezpieczeństwo-danych-osobowych/>;
- 3) dane osobowe przetwarzane będą na podstawie art. 6 ust. 1 lit. c RODO w celu związanym z postępowaniem;
- 4) odbiorcami danych osobowych będą osoby lub podmioty, którym udostępniona zostanie dokumentacja postępowania w oparciu o art. 8 oraz art. 96 ust. 3 ustawy Pzp;
- 5) dane osobowe będą przechowywane, zgodnie z art. 97 ust. 1 ustawy Pzp, przez okres 4 lat od dnia zakończenia postępowania, a jeżeli czas trwania umowy przekracza 4 lata, okres przechowywania obejmuje cały czas trwania umowy;
- 6) obowiązek podania danych osobowych dotyczących bezpośrednio Wykonawcy jest wymogiem ustawowym określonym w przepisach ustawy Pzp, związanym z udziałem w postępowaniu o udzielenie zamówienia publicznego; konsekwencje niepodania określonych danych wynikają z ustawy Pzp;
- 7) w odniesieniu do danych osobowych Wykonawcy decyzje nie będą podejmowane w sposób zautomatyzowany, stosowanie do art. 22 RODO;
- 8) każda osoba fizyczna, której dane są przechowywane przez Zamawiającego posiada:
 - a. na podstawie art. 15 RODO prawo dostępu do danych osobowych jej dotyczących;
 - b. na podstawie art.16 RODO prawo do sprostowania jej danych osobowych²;
 - c. na podstawie art. 18 RODO prawo żądania od administratora ograniczenia przetwarzania danych osobowych z zastrzeżeniem przypadków, o których mowa w art. 18 ust. 2 RODO³;
 - d. prawo do wniesienia skargi do Prezesa Urzędu Ochrony Danych Osobowych, gdy uzna, że przetwarzanie jej danych osobowych narusza przepisy RODO;
- 9) osobie fizycznej, której dane są przechowywane przez Zamawiającego nie przysługuje:
 - a) w związku z art. 17 ust. 3 lit. b, d lub e RODO prawo do usunięcia danych osobowych;
 - b) prawo do przenoszenia danych osobowych, o którym mowa w art. 20 RODO;
 - c) na podstawie art. 21 RODO prawo sprzeciwu, wobec przetwarzania danych osobowych, gdyż podstawą prawną przetwarzania danych osobowych jest art. 6 ust. 1 lit. c RODO.

WYKAZ ZAŁĄCZNIKÓW DO SIWZ

Załącznik nr 1 do SIWZ – Wzór formularza ofertowego

Załącznik nr 2 do SIWZ – Wzór oświadczenia o niezaleganiu z uiszczaniem podatków, opłat lub składek na ubezpieczenie społeczne lub zdrowotne

Załącznik nr 3 do SIWZ – Wzór oświadczenia o braku orzeczenia wobec Wykonawcy tytułem środka zapobiegawczego zakazu ubiegania się o zamówienia publiczne

Załącznik nr 4 do SIWZ – Wzór wykazu usług

Załącznik nr 5 do SIWZ – Wzór oświadczenia o przynależności lub braku przynależności do grupy kapitałowej

Załącznik nr 6 do SIWZ – Wzór umowy

UZGADNIAM
Agata Grodzicka
adwokat

DYREKTOR
ZBIGNIEW BUDA

² Skorzystanie z prawa do sprostowania nie może skutkować zmianą wyniku postępowania o udzielenie zamówienia publicznego ani zmianą postanowień umowy w zakresie niezgodnym z ustawą Pzp oraz nie może naruszać integralności protokołu oraz jego załączników.

³ Prawo do ograniczenia przetwarzania nie ma zastosowania w odniesieniu do przechowywania, w celu zapewnienia korzystania ze środków ochrony prawnej lub w celu ochrony praw innej osoby fizycznej lub prawnej, lub z uwagi na ważne względy interesu publicznego Unii Europejskiej lub państwa członkowskiego.

Załącznik nr 1 do SIWZ – Wzór formularza ofertowego

.....
(pieczęć Wykonawcy)

OFERTA

POLREGIO sp. z o. o.
01-217 Warszawa, ul. Kolejowa 1
Pomorski Zakład w Gdyni
81-035 Gdynia, ul. Bolesława Krzywoustego 7

My niżej podpisani, działając w imieniu i na rzecz:

.....

Nazwa (firma) i dokładny adres Wykonawcy (w przypadku składania oferty przez podmioty występujące wspólnie należy podać nazwy i dokładne adresy wszystkich podmiotów wspólnie ubiegających się o udzielenie zamówienia)

1. Oferujemy wykonanie zamówienia w postępowaniu o udzielenie zamówienia publicznego o nazwie „Wymiana kół monoblokowych” (postępowanie nr PREF2-251-3/2020), zwanego dalej „Postępowaniem” za cenę PLN brutto
 (słownie:),
 w tym:
 wartość podatku VAT PLN
 wartość netto PLN
2. Oferujemy okres gwarancji w liczbie 12 miesięcy.
3. Oświadczamy, że zapoznaliśmy się ze specyfikacją istotnych warunków zamówienia, sporządzoną w Postępowaniu, zwaną dalej „SIWZ” w tym z jej wszystkimi załącznikami, uznając się za związanych określonymi w niej postanowieniami i zasadami postępowania.
4. Zobowiązujemy się do zawarcia umowy zgodnej z niniejszą ofertą, na warunkach określonych w „SIWZ” oraz we wzorze umowy stanowiącym Załącznik nr 6 do „SIWZ”, w miejscu i terminie wyznaczonym przez Zamawiającego.
5. Uważamy się za związanych niniejszą ofertą przez czas wskazany w „SIWZ”, tj. przez okres 60 dni od upływu terminu składania ofert. Na potwierdzenie powyższego wnieśliśmy wadium w wysokości PLN w formie
6. Oświadczamy, iż załączyliśmy w odrębnym pliku/plikach, w załączeniu do niniejszej oferty, informacje stanowiące tajemnicę przedsiębiorstwa w rozumieniu przepisów o zwalczaniu nieuczciwej konkurencji. W załączeniu przedkładamy – zgodnie z dyspozycją art. 8 ust. 3 ustawy Prawo zamówień publicznych – wyjaśnienia, poprzez które wykazujemy, iż zastrzeżone informacje stanowią tajemnicę przedsiębiorstwa.⁴
7. Oświadczamy, że pełnomocnikiem Wykonawców wspólnie ubiegających się o udzielenie niniejszego zamówienia jest:⁵

nazwa (w przypadku osoby fizycznej – imię i nazwisko) podmiotu oraz adres do korespondencji
8. Oświadczamy, że wadium należy zwrócić na rachunek bankowy⁶
 nr, nazwa banku
9. Przedstawiamy poniżej dane kontaktowe, poprzez które należy porozumiewać się w sprawach dotyczących przedmiotowego postępowania:
 imię i nazwisko tel. e-mail

⁴ Należy usunąć bądź skreślić, jeśli oświadczenie to nie dotyczy.

⁵ Należy wypełnić, jeśli dotyczy.

⁶ Dotyczy wadium wniesionego w formie pieniądza.

10. Oświadczamy, że wybór naszej oferty ⁷
- ⁷ nie będzie prowadził do powstania u Zamawiającego obowiązku podatkowego zgodnie z przepisami o podatku od towarów i usług.
- ⁷ będzie prowadził do powstania u Zamawiającego obowiązku podatkowego zgodnie z przepisami o podatku od towarów i usług. Powyższy obowiązek podatkowy będzie dotyczył⁸
objętych przedmiotem zamówienia, a ich wartość netto (bez kwoty podatku) będzie wynosiła⁹ zł.
11. Oświadczamy, że wypełniliśmy obowiązki informacyjne przewidziane w art. 13 lub art. 14 RODO¹⁰ wobec osób fizycznych, od których dane osobowe bezpośrednio lub pośrednio pozyskaliśmy w celu ubiegania się o udzielenie zamówienia publicznego w niniejszym postępowaniu, a w tym składania w nim wymaganych oświadczeń lub dokumentów, a w przypadku podpisania umowy o zamówienie publiczne jej wykonania.
12. Oferta wraz z załącznikami zawiera łącznie ponumerowanych stron.

....., dnia

.....

(podpis osoby/osób upoważnionej/ych)

⁷ Należy zaznaczyć pole przy wariantach oświadczenia, które dotyczy oferty Wykonawcy.

⁸ Należy wpisać (rodzaj) towaru/usługi, która będzie prowadziła do powstania u Zamawiającego obowiązku podatkowego zgodnie z przepisami o podatku od towarów i usług.

⁹ Należy wpisać wartość netto (bez kwoty podatku) usługi/usług wymienionych wcześniej.

¹⁰ W przypadku, gdy Wykonawca nie przekazuje danych osobowych innych niż bezpośrednio jego dotyczących lub zachodzi wyłączenie stosowania obowiązku informacyjnego, stosownie do art. 13 ust. 4 lub art. 14 ust. 5 RODO treści niniejszego oświadczenia Wykonawca nie składa (usunięcie treści oświadczenia np. przez jego wykreślenie).

Załącznik nr 2 do SIWZ – Wzór oświadczenia o niezaleganiu z uiszczaniem podatków, opłat lub składek na ubezpieczenie społeczne lub zdrowotne

.....
pieczęć Wykonawcy

OŚWIADCZENIE *

Działając w imieniu i na rzecz:

.....
(nazwa Wykonawcy)

przystępując do udziału w postępowaniu o udzielenie zamówienia sektorowego o nazwie „**Wymiana kół monoblokowych**” (postępowanie nr **PREF2-251-3/2020**), prowadzonym w trybie przetargu nieograniczonego, niniejszym oświadczam, że wobec podmiotu, który reprezentuję, nie wydano prawomocnego wyroku sądu ani ostatecznej decyzji administracyjnej o zaleganiu z uiszczaniem podatków, opłat lub składek na ubezpieczenia społeczne lub zdrowotne.

....., dnia

.....
(podpis osoby/osób upoważnionej/ych)

* W przypadku wydania wyroku lub decyzji, o których mowa powyżej, Wykonawca dostarcza dokumenty potwierdzające dokonanie płatności tych należności wraz z ewentualnymi odsetkami lub grzywnami lub zawarcie wiążącego porozumienia w sprawie spłat tych należności.

Załącznik nr 3 do SIWZ – Wzór oświadczenia o braku orzeczenia wobec Wykonawcy tytułem środka zapobiegawczego zakazu ubiegania się o zamówienia publiczne

.....

pieczęć Wykonawcy

OŚWIADCZENIE

Działając w imieniu i na rzecz:

.....

(nazwa Wykonawcy)

przystępując do udziału w postępowaniu o udzielenie zamówienia sektorowego o nazwie **Wymiana kół monoblokowych” (postępowanie nr PREF2-251-3/2020)**, prowadzonym w trybie przetargu nieograniczonego, niniejszym oświadczam, że wobec podmiotu, który reprezentuję, nie wydano orzeczenia tytułem środka zapobiegawczego zakazu ubiegania się o zamówienia publiczne.

....., dnia

.....

(podpis osoby/osób upoważnionej/yh)

.....
pieczęć Wykonawcy

WYKAZ USŁUG

sporządzony w celu wykazania spełniania warunku, o którym mowa w § 6 ust. 2 pkt a SIWZ w postępowaniu pod nazwą „Wymiana kół monoblokowych” (postępowanie nr PREF2-251-3/2020),

Lp.	Przedmiot umowy	Wartość umowy brutto	Data realizacji umowy od – do (dd/mm/rrrr)	Nazwa i siedziba podmiot na rzecz, którego usługa została wykonana
A	B	C	D	E
1.				
2.				

W załączeniu przedkładamy dowody potwierdzające, że powyższe zamówienia zostały wykonane należycie. W celu potwierdzenia zawartych danych ww. wykazie, oświadczamy, że na wezwanie Zamawiającego prześlemy i udzielimy wszelkich informacji dotyczących przedmiotu zamówienia na rzecz Podmiotu, którego usługi zostały zrealizowane.

....., DNIA

.....
(podpis osoby/osób upoważnionej/ych)

Załącznik nr 5 do SIWZ – Wzór oświadczenia o przynależności lub braku przynależności do grupy kapitałowej

**OŚWIADCZENIE
O PRZYNALEŻNOŚCI LUB BRAKU PRZYNALEŻNOŚCI DO GRUPY KAPITAŁOWEJ**

Przystępując do udziału w postępowaniu o udzielenie zamówienia sektorowego o nazwie „**Wymiana kół monoblokowych**” (postępowanie nr PRLF2-251-3/2020), prowadzonym w trybie przetargu nieograniczonego, niniejszym, stosownie do art. 24 ust. 11 ustawy Prawo zamówień publicznych (Dz. U. z 2019 roku, poz. 1843 ze zm.) oświadczam, że:

.....
(nazwa Wykonawcy)

1. nie należy do grupy kapitałowej, o której mowa w art. 24 ust. 1 pkt 23 ustawy Pzp /*;
2. należy do tej samej grupy kapitałowej, o której mowa w art. 24 ust. 1 pkt 23 ustawy Pzp, wraz z następującymi Wykonawcami, którzy złożyli oferty w niniejszym postępowaniu/*:
 - 1)
 - 2)

....., dnia

.....
(podpis osoby/osób upoważnionej/ych)

/* niepotrzebne skreślić.

Wraz ze złożeniem oświadczenia, Wykonawca może przedstawić dowody, że powiązania z innym Wykonawcą nie prowadzą do zakłócenia konkurencji w postępowaniu o udzielenie zamówienia.

Oświadczenie składa się w terminie 3 dni od zamieszczenia na stronie internetowej Zamawiającego informacji, o której mowa w § 12 ust. 5 SIWZ.

UMOWA NR CRU-K/Gd/.../2020**WYMIANA KÓŁ MONOBLOKOWYCH**

zawarta w wyniku postępowania o udzielenie zamówienia nr PREF2-251-3/2020,

zawarta w dniu r. w Gdyni pomiędzy:

POLREGIO sp. z o.o. ul. Kolejowa 1, 01-217 Warszawa, wpisaną do Rejestru Przedsiębiorców Krajowego Rejestru Sądowego w Sądzie Rejonowym dla Miasta Stołecznego Warszawy, XII Wydział Gospodarczy Krajowego Rejestru Sądowego pod nr KRS 0000031521, NIP 5262557278, REGON 017319719, kapitał zakładowy 1.540.606.500,00 zł, reprezentowaną przez:

- 1) Zbigniewa Labudę – Dyrektora Zakładu POLREGIO sp. z o.o. Pomorski Zakład w Gdyni,
- 2) Katarzynę Piwońską - Cioch – Zastępcę Dyrektora Zakładu POLREGIO sp. z o.o. Pomorski Zakład w Gdyni,

działających na podstawie udzielonych pełnomocnictw w Pomorskim Zakładzie w Gdyni, ul. Bolesława Krzywoustego 7, 81-035 Gdynia, Regon: 017319719-00070
zwaną w treści umowy „Zamawiającym”,

a

.....
.....
.....

reprezentowaną/ym przez:

.....

zwaną/ym dalej „Wykonawcą”

zwanymi również łącznie „Stronami” lub pojedynczo „Stroną”.

§ 1**Przedmiot Umowy**

Przedmiotem niniejszej umowy zwanej dalej „Umową” jest wymiana przez Wykonawcę na rzecz Zamawiającego kół monoblokowych z 8 zestawów kołowych (4 zestawy kołowe napędowe i 4 zestawy toczne, wszystkie zestawy z tarczami hamulcowymi na kołach), zgodnie z dokumentacją technologiczną pojazdu oraz normami wykazanymi w Dokumentacji Systemu Utrzymania w autobusie szynowym SA138-005.

§ 2**Zakres usługi**

W ramach Umowy Wykonawca zobowiązuje się wykonać następujące czynności:

- 1) demontaż kół monoblokowych z zestawów kołowych,
- 2) wymianę kół monoblokowych na nowe, spełniające warunki normy PN-EN 13262+A2:2011, PN-EN 13715+A1:2011, PN-EN 13979+A2:2011
- 3) przełożenie tarcz hamulcowych zamontowanych na kołach,
- 4) zabielenie powierzchni ciernych tarcz hamulcowych,
- 5) przetoczenie zarysu okręgu tocznego do wymiaru zgodnego z rysunkiem technicznym – wymiary konstrukcyjne po przetoczeniu – wg kart pomiarowych dla P4 i P5 załączonych do Umowy stanowiącej załącznik nr 6 do SIWZ,
- 6) wyważanie statyczne zestawów kołowych,
- 7) badanie defektoskopowe osi,
- 8) rewizję łożysk w maźnicach zestawów kołowych,

- 9) wypełnienie dla każdego zestawu kołowego kart pomiarowych zgodnie ze wzorem stanowiącym Załącznik nr 1 do Umowy.

§ 3

Sposób wykonania zamówienia

1. Zestawy kołowe będą przekazane Wykonawcy do naprawy za uprzednim powiadomieniem wysłanym przez Zamawiającego drogą elektroniczną na wskazany przez Wykonawcę adres e-mail, z co najmniej 7 dniowym wyprzedzeniem.
2. Przekazanie zestawów kołowych oraz ich zwrot po wykonaniu wszystkich czynności wskazanych w § 2 Umowy nastąpi na adres: Chojnice, ul. Tucholska 6a.
3. Transport zestawów kołowych Wykonawca zorganizuje we własnym zakresie, na swój koszt i ryzyko.
4. Przekazanie zestawów kołowych Wykonawcy oraz ich odbiór przez Zamawiającego zostanie potwierdzony pisemnie, w formie protokołu przekazania, którego wzór stanowi Załącznik nr 2 do Umowy i protokołu odbioru, którego wzór stanowi Załącznik nr 3 do Umowy - podpisanych przez umocowanych przedstawicieli obu Stron.
5. Wykonawca przy zwrocie zestawów kołowych dostarczy pełną dokumentację dotyczącą wykonanych robót, w tym protokoły pomiarowe oraz certyfikaty na zastosowane materiały (o ile są wymagane).
6. Zamawiający odmówi przyjęcia zestawów kołowych lub podpisania protokołu odbioru bez zastrzeżeń, jeżeli w trakcie odbioru stwierdzi brak wykonania którejkolwiek czynności wymienionej w § 2 Umowy, wykonanie prac wskazanych w § 2 Umowy jedynie w części zestawów kołowych, wadliwość wykonania prac lub też brak dokumentacji, o której mowa w ust. 5 niniejszego paragrafu.
7. W przypadku, o którym mowa w ust. 6 niniejszego paragrafu, Wykonawca zobowiązany jest do wykonania prac niewykonanych, powtórzonego wykonania zakwestionowanych prac lub dostarczenia dokumentów, o których mowa w ust. 5 w terminie 3 dni roboczych.
8. Wszystkie operacje montażowe muszą być odebrane przez komisarzy odbiorczego Zamawiającego.
9. Złom powstały podczas wymiany kół monoblokowych jest własnością Zamawiającego i Wykonawca dostarczy go Zamawiającemu w dniu odbioru prac wskazanych w § 2 Umowy, wykonanych w zestawach kołowych autobusu szynowego.
10. Z osobą upoważnioną przez Zamawiającego do kontaktów w sprawie bieżącej realizacji Umowy Wykonawca może kontaktować się na nr tel: i adres e-mail:
11. Z osobą upoważnioną przez Wykonawcę do kontaktów w sprawie bieżącej realizacji Umowy Zamawiający może kontaktować się na nr tel: i adres e-mail:

§ 4

Termin realizacji zamówienia

Wykonawca zobowiązany jest wykonać prace określone w § 2 Umowy w terminie 14 dni roboczych od dnia protokolarnego przekazania Wykonawcy przez Zamawiającego zestawów kołowych.

§ 5

Forma zatrudnienia pracowników

Zamawiający wymaga, aby Wykonawca wykonywał czynności, o których mowa w § 2 osobiście. Powyższe wymaganie dotyczy również wszystkich podwykonawców. W przypadku gdyby wymaganie to było niemożliwe do spełnienia ze względów organizacyjnych, obowiązują postanowienia zawarte w odniesieniu poniżej.¹¹

- ¹¹ 1. W przypadku, gdy Wykonawca lub podwykonawca nie może osobiście wykonywać czynności, o których mowa w § 1:
- 1) w trakcie realizacji umowy Zamawiający uprawniony jest do wykonywania czynności kontrolnych wobec Wykonawcy odnośnie spełnienia przez Wykonawcę lub podwykonawcę wymogu zatrudnienia na podstawie umowy o pracę osób wykonujących czynności wskazane w § 1. Zamawiający uprawniony jest w szczególności do:
 - a) żądania oświadczeń i dokumentów w zakresie potwierdzenia spełnienia ww. wymogów i dokonywania ich oceny;
 - b) żądania wyjaśnień w przypadku wątpliwości w zakresie potwierdzenia spełnienia ww. wymogów;
 - c) przeprowadzania kontroli na miejscu wykonywania świadczenia.
 - 2) w trakcie realizacji umowy, na każde wezwanie Zamawiającego w wyznaczonym w tym wezwaniu terminie, Wykonawca przedłoży Zamawiającemu wskazane poniżej dowody w celu potwierdzenia spełnienia wymogu zatrudnienia na podstawie umowy o pracę przez Wykonawcę lub podwykonawcę osób wykonujących czynności wskazane w § 1:
 - a) oświadczenie Wykonawcy lub podwykonawcy o zatrudnieniu na podstawie umowy o pracę osób wykonujących czynności, których dotyczy wezwanie Zamawiającego. Oświadczenie to powinno zawierać w szczególności: dokładne określenie podmiotu składającego oświadczenie, datę złożenia oświadczenia, wskazanie, że objęte wezwaniem czynności wykonują

§ 6

Wynagrodzenie

1. Łączne maksymalne wynagrodzenie z tytułu realizacji przedmiotu Umowy wynosi zł netto, (słownie: zł). Do ceny netto zostanie doliczony podatek VAT wg stawki obowiązującej w dniu dokonania zapłaty.
2. Kwota należnego Wykonawcy wynagrodzenia z tytułu realizacji przedmiotu umowy uwzględnia wszelkie ryzyka i obejmuje wszelkie ewentualne roszczenia Wykonawcy związane z jej realizacją.
3. Wykonawca nie może żądać podwyższenia wynagrodzenia, chociażby w czasie zawarcia umowy nie można było przewidzieć rozmiaru, zakresu lub kosztów realizacji przedmiotu Umowy.
4. Wszelkie podatki, opłaty rejestracyjne, opłaty skarbowe, opłaty celne, składki na ubezpieczenie społeczne i inne opłaty nakładane na Wykonawcę i jego pracowników w związku z działalnością związaną z wykonywaniem przedmiotu Umowy będą ponoszone i regulowane wyłącznie przez Wykonawcę.

§ 7

Warunki płatności

1. Rozliczenie między Stronami odbędzie się na podstawie wystawionej przez Wykonawcę faktury.
2. Wykonawca będzie upoważniony do wystawienia faktury, na podstawie podpisanego przez obie Strony protokołu odbioru prac bez zastrzeżeń.
3. Fakturę należy przesać na adres korespondencji zawarty w §13 ust. 1 – lub po podpisaniu (zgodnie ze wzorem zawartym w Załączniku nr 5 do Umowy) na adres mailowy: efaktura.gdynia@p-r.com.pl
4. Zamawiający będzie dokonywał zapłaty należności wynikającej z wystawionej faktury przelewem, na rachunek bankowy Wykonawcy nr..... w terminie 30 dni od daty otrzymania przez Zamawiającego każdej faktury VAT.. W przypadku zmiany numeru rachunku bankowego Wykonawca zobowiązany jest do złożenia Zamawiającemu oświadczenia podpisanego zgodnie z reprezentacją Wykonawcy, w którym wskazany zostanie nowy numer rachunku bankowego. Zmiana rachunku bankowego nie będzie wymagała aneksu do umowy. W przypadku, gdy rachunek bankowy wskazany w treści umowy będzie różnił się od rachunku bankowego wskazanego na fakturze, bieg terminu płatności rozpocznie się najwcześniej z dniem doręczenia Zamawiającemu oświadczenia, o którym mowa powyżej. Wykonawca oświadcza, że dla powyższego rachunku bankowego zgodnie z rozdz. 3a ustawy z dnia 29 sierpnia 1997 r. – Prawo Bankowe prowadzony jest rachunek VAT
5. Strony ustalają, że datą zapłaty będzie dzień obciążenia rachunku bankowego Zamawiającego.

osoby zatrudnione na podstawie umowy o pracę wraz ze wskazaniem liczby tych osób, imion i nazwisk tych osób, rodzaju umowy o pracę i wymiaru etatu oraz podpis osoby uprawnionej do złożenia oświadczenia w imieniu Wykonawcy lub podwykonawcy;

- b) poświadczoną za zgodność z oryginałem odpowiednio przez Wykonawcę lub podwykonawcę kopię umowy/umów o pracę osób wykonujących w trakcie realizacji umowy czynności, których dotyczy ww. oświadczenie Wykonawcy lub podwykonawcy (wraz z dokumentem regulującym zakres obowiązków, jeżeli został sporządzony). Kopia umowy/umów powinna zostać zanonimizowana w sposób zapewniający ochronę danych osobowych pracowników, zgodnie z przepisami RODO o ochronie danych osobowych (tj. w szczególności¹¹ bez adresów, nr PESEL pracowników). Imię i nazwisko pracownika nie podlega anonimizacji. Informacje takie jak: data zawarcia umowy, rodzaj umowy o pracę i wymiar etatu powinny być możliwe do zidentyfikowania;
 - c) zaświadczenie właściwego oddziału ZUS, potwierdzające opłacanie przez Wykonawcę lub podwykonawcę składek na ubezpieczenia społeczne i zdrowotne z tytułu zatrudnienia na podstawie umów o pracę za ostatni okres rozliczeniowy;
 - d) poświadczoną za zgodność z oryginałem odpowiednio przez Wykonawcę lub podwykonawcę kopię dowodu potwierdzającego zgłoszenie pracownika przez pracodawcę do ubezpieczeń, zanonimizowaną w sposób zapewniający ochronę danych osobowych pracowników, zgodnie z przepisami RODO. Imię i nazwisko pracownika nie podlega anonimizacji.
- 3) w przypadku uzasadnionych wątpliwości co do przestrzegania prawa pracy przez Wykonawcę lub podwykonawcę, Zamawiający może zwrócić się o przeprowadzenie kontroli przez Państwową Inspekcję Pracy.
 2. Zamawiającemu przysługuje prawo naliczania kar umownych w wysokości:
 - 1) 50 zł w przypadku niedostarczenia dowodów, o których mowa w ust. 1 pkt 2, w terminie określonym w wezwaniu Zamawiającego, za każdy dzień opóźnienia;
 - 2) 100 zł w przypadku oddelegowania do wykonywania czynności wskazanych w § 1 osób nie zatrudnionych na podstawie umowy o pracę, za każdy przypadek (kara może być nakładana wielokrotnie wobec tej samej osoby, jeżeli Zamawiający podczas kontroli stwierdzi, że nie jest ona zatrudniona na podstawie umowy o pracę).

6. Na fakturach VAT Wykonawca zobowiązany jest podać następujące dane Zamawiającego: POLREGIO sp. z o. o., ul. Kolejowa 1, 01-217 Warszawa – Pomorski Zakład w Gdyni, ul. Bolesława Krzywoustego 7, 81-035 Gdynia, NIP 526-25-57-278, skrót nazwy komórki organizacyjnej odpowiedzialnej za realizację umowy tj. PRU oraz numer Umowy.
7. Wystawienie faktury niezgodnie z treścią wskazaną w ust. 6 nie rodzi skutków prawnych dla Zamawiającego.
8. Wykonawca oświadcza, że jest czynnym/zwolnionym (na podst. art. 113 ust. 1 ustawy o VAT) płatnikiem podatku VAT o numerach identyfikacyjnych NIP i REGON podanych w komparycji Umowy.
9. W przypadku opóźnienia w zapłacie faktury, Wykonawca ma prawo naliczać umowne w wysokości 4% w skali roku. Zastosowanie odsetek umownych wyłącza zastosowanie odsetek ustawowych.
10. Zamawiający ma prawo potrącenia z wynagrodzenia, o którym mowa w § 6 ust. 1, wszelkich wymagalnych wierzytelności przysługujących Zamawiającemu od Wykonawcy.
11. Wykonawca oświadcza, że znajduje się w wykazie podatników VAT, zamieszczonych przez Szefa Krajowej Administracji Skarbowej tzw. Białej Księdze Podatników VAT.

§ 8

Zabezpieczenie należytego wykonania Umowy

1. Wykonawca wniósł na rzecz Zamawiającego zabezpieczenie należytego wykonania Umowy w wysokości 5 % wartości umowy brutto tj. zł (słownie: zł) w formie
2. Zabezpieczenie służy pokryciu roszczeń z tytułu niewykonania lub nienależytego wykonania Umowy. Zamawiający ma prawo dochodzić roszczeń z tytułu niewykonania lub nienależytego wykonania Umowy w wysokości przewyższającej kwotę wpłaconego przez Wykonawcę zabezpieczenia.
3. Zamawiający zwraca zabezpieczenie Wykonawcy w terminie 30 dni od stwierdzenia należytego wykonania Umowy.

§ 9

Gwarancja

1. Wykonawca udzieli Zamawiającemu na wykonane prace oraz użyte do wymiany materiały i części gwarancji. Okres gwarancji wynosi 12 miesięcy i będzie liczony od daty podpisania przez obie Strony protokołu odbioru prac w zestawach kołowych bez zastrzeżeń.
2. Strony ustalają następujące zasady wnoszenia i rozpatrywania reklamacji:
 - 1) w razie stwierdzenia przez Zamawiającego w okresie gwarancyjnym wad wykonanych prac, Zamawiający zgłosi Wykonawcy reklamację. Reklamacja może zostać wysłana do Wykonawcy w formie listu poleconego lub drogą elektroniczną na adres e-mail Data wpływu reklamacji liczona jest od dnia, w którym Wykonawca mógł zapoznać się z jej treścią.
 - 2) w przypadku uznania reklamacji, Wykonawca zobowiązany jest w terminie nie dłuższym niż 3 dni robocze powiadomić Zamawiającego za pomocą listu poleconego lub drogą elektroniczną na adres e-mail sekretariat.gdynia@p-r.com.pl o uznaniu reklamacji i dokonać usunięcia przyczyn nieprawidłowej pracy zestawów kołowych w terminie nie dłuższym niż 7 dni roboczych od dnia uznania.
 - 3) w przypadku nieuznania reklamacji, Wykonawca zobowiązany jest w terminie nie dłuższym niż 3 dni robocze powiadomić Zamawiającego za pomocą listu poleconego lub drogą elektroniczną na adres e-mail wskazany w pkt 2 niniejszego paragrafu o nieuznaniu reklamacji, a następnie do wzięcia udziału w komisji składającej się z przedstawicieli obu Stron, mającej na celu ustalenie roszczeń gwarancyjnych i trybu usunięcia przyczyn nieprawidłowości pracy zestawów kołowych. Przedstawiciel Wykonawcy zobowiązany jest przybyć w celu wzięcia udziału w komisji, do miejsca wskazanego przez Zamawiającego na własny koszt, nie później niż w ciągu 3 dni roboczych od dnia wezwania przez Zamawiającego. W przypadku niestawienia się przedstawiciela Wykonawcy w terminie 3 dni od wezwania, Zamawiający ma prawo usunąć powstałą wadę we własnym zakresie lub zlecić usunięcie innemu podmiotowi, bez utraty praw gwarancyjnych i obciążyć wszystkimi kosztami Wykonawcę. W takim przypadku Zamawiający sporządza samodzielnie protokół określający przyczyny powstania nieprawidłowości pracy zestawów kołowych oraz sposób usunięcia wady i przesyła do Wykonawcy z informacją o usunięciu wady we własnym zakresie lub zleceniu usunięcia wady innemu podmiotowi. Koszty poniesione przez Zamawiającego płatne będą przez

- Wykonawcę w terminie 14 dni od daty doręczenia przez Zamawiającego faktury VAT lub innego dokumentu obejmującego koszt usunięcia wady.
- 4) w przypadku uznania przez Wykonawcę reklamacji w wyniku ustaleń powziętych przez komisję, o której mowa w pkt 3 niniejszego paragrafu, Wykonawca zobowiązany jest dokonać usunięcia przyczyn nieprawidłowej pracy zestawów kołowych w terminie nie dłuższym niż 7 dni roboczych od dnia zakończenia pracy komisji.
 - 5) w przypadku nieusunięcia przez Wykonawcę powstałej wady w terminie wskazanym w pkt 2 i 4 niniejszego paragrafu lub nieuzasadnionej odmowy usunięcia wady po przeprowadzeniu komisji, o której mowa w pkt 3, Zamawiającemu przysługuje prawo usunięcia przyczyn nieprawidłowej pracy zestawów kołowych we własnym zakresie lub zlecenia usunięcia wady innemu podmiotowi, bez utraty praw gwarancyjnych, na koszt Wykonawcy. Koszty poniesione przez Zamawiającego płatne będą przez Wykonawcę w terminie 14 dni od daty doręczenia przez Zamawiającego faktury VAT lub innego dokumentu obejmującego koszt usunięcia wady.
 - 6) w przypadku usunięcia przyczyn nieprawidłowej pracy zestawów kołowych przez Zamawiającego na koszt Wykonawcy, kara umowna, o której mowa w § 10 ust. 1 pkt 2 Umowy, może być przez Zamawiającego naliczana do dnia zwrotu poniesionych kosztów na wskazane przez Zamawiającego konto.
3. Wykonawca może nie uznać reklamacji wyłącznie wtedy, jeżeli udowodni Zamawiającemu, że uszkodzenie zestawów kołowych wynikało z nieprawidłowej eksploatacji lub przechowywania ze strony Zamawiającego. W przypadku gdy Wykonawca nie udowodni winy Zamawiającego, zobowiązany jest do uznania reklamacji i usunięcia przyczyn nieprawidłowej pracy zestawów kołowych na własny koszt.
 4. Do biegu terminu gwarancji w przypadku wystąpienia wad w pracach wykonanych przez Wykonawcę, zastosowanie znajdzie art. 581 kodeksu cywilnego.

§ 10

Kary umowne

1. Zamawiający może obciążyć Wykonawcę następującymi karami umownymi:
 - 1) za opóźnienie w wykonaniu prac – w wysokości 0,1 % wynagrodzenia umownego brutto określonego w § 6 ust. 1, za każdy dzień opóźnienia.
 - 2) za opóźnienie w wykonaniu prac zakwestionowanych przez Zamawiającego z przyczyn wskazanych w § 3 ust. 7 Umowy, za opóźnienie w dostarczeniu dokumentacji, o której mowa w § 3 ust 5 Umowy oraz za opóźnienie w usunięciu wad ujawnionych w okresie gwarancji - w wysokości 0,1 % wynagrodzenia umownego brutto określonego w § 6 ust. 1 za każdy dzień opóźnienia,
 - 3) za wypowiedzenie przez Zamawiającego lub Wykonawcę Umowy, z przyczyn leżących po stronie Wykonawcy – w wysokości 10 % wynagrodzenia umownego brutto określonego w § 6 ust. 1.
2. W przypadku, gdy wyrządzona szkoda przekracza wysokość kar umownych lub powstała w wyniku zdarzeń, za które nie przewidziano kar umownych, Stronom przysługują roszczenia odszkodowawcze na zasadach ogólnych.
3. Wykonawca zobowiązany jest zapłacić należne Zamawiającemu kary umowne w terminie 14 dni od daty wystawienia stosownej noty księgowej.
4. W przypadku nieopłacenia kary umownej przez Wykonawcę w terminie, Zamawiającemu będzie przysługiwało prawo do potrącenia bez uzyskania zgody kar umownych z wierzytelności przysługujących Wykonawcy od Zamawiającego. Potrącenie, o którym mowa w zdaniu poprzednim będzie realizowane w terminie wymagalności wierzytelności przysługującej Wykonawcy.
5. Zapłata kary umownej, o której mowa w ust. 1 pkt 1 i 2 niniejszego paragrafu nie zwalnia Wykonawcy z obowiązku dalszego wykonania zobowiązań wynikających z Umowy.

§ 11

Wypowiedzenie Umowy

1. Zamawiający ma prawo wypowiedzenia Umowy w trybie natychmiastowym w przypadku:
 - 1) gdy Wykonawca opóźnia się z wykonaniem prac lub dostarczeniem dokumentacji, o której mowa w § 3 ust. 5,
 - 2) gdy Wykonawca narusza inne obowiązki wynikające z Umowy, po uprzednim wezwaniu przez Zamawiającego do zaprzestania ich naruszania.

2. Wypowiedzenie Umowy powinno nastąpić w formie pisemnej.

§ 12

Zachowanie poufności

1. Strony Umowy zobowiązują się, że wszelkie dane i informacje uzyskane w związku z wykonywaniem Umowy na temat stanu, organizacji i interesów drugiej Strony nie zostaną ujawnione, udostępnione lub upublicznione ani w części, ani w całości bez pisemnej zgody drugiej Strony, o ile nie wynika to z Umowy lub nie służy jej realizacji.
2. Zobowiązanie określone w ust. 1 nie dotyczy informacji i danych dostępnych publicznie.

§13

Postanowienia końcowe

1. Strony wskazują następujące adresy dla doręczeń korespondencji związanej z Umową:
 - a) Zamawiający: POLREGIO sp. z o.o., Pomorski Zakład w Gdyni, ul. Bolesława Krzywoustego 7, 81-035 Gdynia.
 - b) Wykonawca:
2. Jeżeli którekolwiek z postanowień Umowy jest lub stanie się nieważne, nie narusza to ważności pozostałych jej postanowień. W miejsce postanowień nieważnych, strony niezwłocznie uzgodnią takie postanowienia, które będą odpowiadać znaczeniu i celowi postanowień nieważnych.
4. Zamawiający oświadcza, że posiada status dużego przedsiębiorcy, zgodnie z warunkami określonymi w Załączniku I Rozporządzenia Komisji (UE) nr 651/2014 z dnia 17.06.2014 r. uznającego niektóre rodzaje pomocy za zgodne z rynkiem wewnętrznym w zastosowaniu art. 107 i 108 Traktatu (Dz. Urz. UE L 187 z 26.06.2014, str. 1 z późn. zm).
3. Strony zobowiązują się, że będą przetwarzać udostępnione dane osobowe jedynie w celu wykonania Umowy, zgodnie z ustawą z dnia 10 maja 2018 r. o ochronie danych osobowych (Dz. U. z 2019 r. poz. 1781 ze zm.) oraz Rozporządzeniem Parlamentu Europejskiego i Rady (UE) 2016/679 z dnia 27 kwietnia 2016 r. w sprawie ochrony osób fizycznych w związku z przetwarzaniem danych osobowych i w sprawie swobodnego przepływu takich danych oraz uchylenia dyrektywy 95/46/WE (ogólne rozporządzenie o ochronie danych).
5. Strony udostępniają sobie wzajemnie wyłącznie w związku i w celu wykonywania praw i obowiązków Stron wynikających lub pozostających w związku z realizacją Umowy dane osobowe: imię nazwisko, telefon służbowy i adres mail, pracowników Strony wyznaczonych do realizacji przedmiotu Umowy, współpracy w ramach Umowy lub kontaktu w związku z realizacją Umowy lub jej zawarciem.
6. Podmiot udostępniający dane drugiej Stronie oświadcza, że posiada podstawę prawną do udostępnienia danych dla realizacji zawartej Umowy.
7. W celu uniknięcia wątpliwości, z chwilą udostępnienia danych strona przyjmująca staje się ich administratorem w rozumieniu art. 4 pkt 7 RODO i tym samym w odniesieniu do udostępnionych danych spoczywają na nim wszystkie obowiązki administratora danych osobowych.
8. Wykonawca poinformuje osoby, których dane udostępni o dokonanym udostępnieniu danych osobowych oraz przekaze osobom, których dane w ramach umowy udostępni klauzulę informacyjną o przetwarzaniu danych osobowych według Załącznika nr 6 do Umowy.
9. Strony zgodnie ustalają, że wiarytelności powstałe w wyniku realizacji Umowy nie mogą bez pisemnej zgody Zamawiającego być przeniesione na osoby trzecie. Jakakolwiek cesja dokonana przez Wykonawcę bez uzyskania pisemnej zgody Zamawiającego, stanowić będzie istotne naruszenie postanowień Umowy, a tym samym może być podstawą jej rozwiązania z przyczyn leżących po stronie Wykonawcy.
10. Wszelkie zmiany postanowień Umowy wymagają dla swej ważności formy pisemnej podpisanej przez obie Strony, z zastrzeżeniem § 7 ust. 4 Umowy.
11. Sprawy nieuregulowane Umową podlegają przepisom Kodeksu Cywilnego, ustawy Prawo Zamówień Publicznych oraz innym właściwym przepisom prawa powszechnie obowiązującego.
12. Ewentualne kwestie sporne wynikłe w trakcie realizacji Umowy rozstrzygane będą przez Sąd powszechny właściwy dla siedziby Zamawiającego.
13. Umowa wraz z Załącznikami wskazanymi w ust. 14 została sporządzona w dwóch jednobrzmiących egzemplarzach, po jednym dla Wykonawcy i Zamawiającego.
14. Integralną część Umowy stanowią Załączniki:
 1. Wzory kart pomiarowych dla P4 i P5

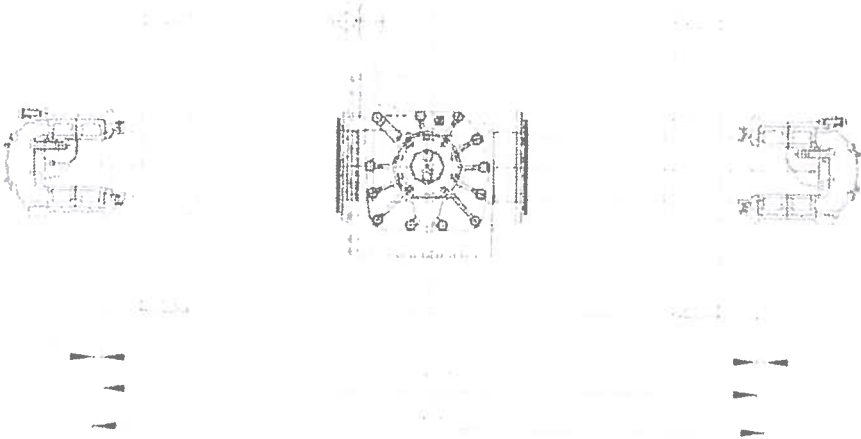
2. Wzór protokołu przekazania
3. Wzór protokołu odbioru
4. Wzór protokołu reklamacyjnego
5. Zgoda na otrzymywanie faktur w postaci elektronicznej
6. Klauzula informacyjnej dotycząca przetwarzania danych osobowych.

Zamawiający

Wykonawca

Załącznik nr 1 do Umowy
Wzory kart pomiarowych dla P4 i P5

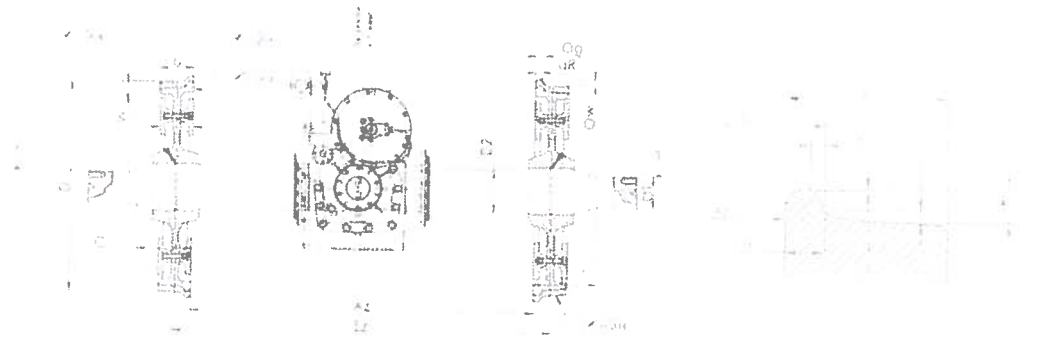
Użytkownik pojazdu kolejowego		Dokumentacja systemu utrzymania					
Przewozy Regionalne sp. z o. o.		Opracował	NEWAG S.A.				
		Data	Styczeń 2014	Nr	NS/220M,221M/900/1892/10		
Typ oraz numer pojazdu: Zestaw kołowy 74RSNa nr z przekładnią D-KK 16 A-H (układ napędowy klasa III A)							
l.p.	Określenie pomiaru		wymiar konstrukcyjny	wymiar dopuszczalny	wymiar kresowy	Strona	Uwagi
1	Średnica koła w okręgu tocznym D [mm]		840 ⁺⁰ _a	790	778	A	
2	Bicie promieniowe H		0,5	0,5	-	B	
3	Różnica średnic okręgów tocznych D-D'		±0,5	±0,5	-		
4	Bicie boczne płaszczyzn koła G		0,5	1	-		1)
5	Bicie boczne płaszczyzn tarczy hamulcowej I		0,5	0,5	-		
6	Bicie boczne płaszczyzn tarczy hamulcowej J		0,5	0,5	-		
7	Grubość wieńca W [mm]		51,5 ^{+0,1} _{a1}	≥21,5	20,5		
8	Szerokość wieńca [mm] b		135 ^{+0,1} _{a1}	135 ^{+0,2} _{a2}	133		
9	Odległość między wewnętrznymi płaszczyznami kół monoblokowych A ₁ i A ₂		1360 ⁺⁰ _a	1357,5+1362,5	1357+1363		2)
10	Kolo	Wysokość obrzeża O ₁ *	28±0,5	≤32	25-36		
11		Grubość obrzeża O ₂ *	32,5 ^{+0,2} _a	≥28,5	22		
12		Stromość obrzeża q ₁ *	10,8 ^{+0,2} _{a1}	≥7,5	6,6		
13		Symetria kół względem pionowej osi zestawu C-C	s1	s1	-		
14		Suma grubości dwóch obrzeży O ₁ + O ₂ *	65 ^{+0,1} _a	≥53	50 ^{min}		
15		Odległość między zarzysami obrzeży wieńców E ₁ = O ₁ + O ₂ + A ₁	1426 ^{+0,1} _{a1}	1417+1426	1410+1426		4) 5)
16	Chropowatość powierzchni profilu tocznego R _a		12,5	-	-		
17	Wielkość nawiśi materiałowej s*		0	G	3		
18	Wielkość płaskiego miejsca lub „należu” na okręgu tocznym*		0	0	1		
19			t ₁₀	0	60		
20	Część osiowa	Średnica D1	130 ^{+0,015} _a	≥ 129	-		
21	Część środkowa osi	Średnica D2	170 ⁺⁰ _a	170 ⁺⁰ _a	-		
22	Kontrola osadzenia koła monoblokowego zestawu		Czystość dzwiku monobloku			Występowanie rdzy	
23	Wynik badania defektoskopowego osi						
24	Sprawdzenie stanu tarcz hamulcowych**						
<p>* - wyznaczone zgodnie z normą EN 13715 - 21002/28/32, 5/6/7/8</p> <p>** - ocena stan tarcz hamulcowych zgodnie z instrukcją G 04106 22, oceną podczas co 3P2, P3, P4 i P5</p> <p>Zarys zamieszczony powyżej (EN 13715 - 21002/28/32, 5/6/7/8)</p> <p>1) Dozwolona różnica średnic kół w zestawie i między kółkami wózka ≤0,5mm, w wózku ≤2mm, między wózkami ≤0,5mm</p> <p>2) Wykazy konstrukcyjne i naprawcze (A₁) odnoszą się do pomiarów zestawów kołowych wymontowanych z pojazdów trakcyjnych, natomiast wymiary kresowe (A₂) - do zestawów zamontowanych w pojeździe. W przypadku konieczności koła monoblokowego zestawów kołowych, przed wymontowaniem zestawu kołowego z pojazdu należy wykonać pomiar A₂ na wymontowanym kole A₁. Różnica tych wielkości obrzeża rachywała w tym ujęciu sprężonego osi danego zestawu, stąd należy uwzględnić podziałki wytłoczenia profilu zwiększając o 1q wielkość nominalną wartość wymiaru A₂=1360mm (w granicach dopuszczalnej odchyłki ±0,2mm), tak aby po zamontowaniu zestawu w pojeździe szerokość prowadzenia E₁ wyniosła 1426 ±0,1 Długość zestawu kołowego przesyłanego luzem do wymiaru koła obliczone wielkości ugięcia sprężonego osi danego zestawu i przekazywanie informacji do zakładu naprawczego należy do użytkownika pojazdu trakcyjnego</p> <p>3) Wzrost osi od A₁ w granicach E₁</p> <p>4) Przy określaniu szerokości prowadzenia E₁ należy pomierzyć A₁ na wysokości główki szyny w zestawie zamontowanym w pojeździe trakcyjnym (przed okrzykiem)</p> <p>5) Wniość naprawcza zależy od grubości obrzeża używanego podczas naprawy profilu tocznego. Dla pełnego zarysu typu EN 13715-01002/28/32/5/6/7/8 wg PN EN 13715-2006 obliczenie wielkości konstrukcyjnej E₁</p> <p>6) Dopuszczalny moment niewyważenia statycznego zestawu kołowego G, 250kgm</p> <p>7) Ustawienie osi waz. przekładni osiowej względem osi pionowej (osi symetrii) zestawu i obowego - 15mm</p>							
data pomiaru		data odbioru		załącznik nr		strona	
osobą wykonującą pomiaru		osobą odbierającą		4		2/5	

Użytkownik pojazdu kolejowego		Dokumentacja systemu utrzymania					
Przewozy Regionalne sp. z o. o.		Opracował	NEWAG S.A.				
		Data	Styczeń 2014	Nr	NS/220M,221M/900/1892/10		
Typ oraz numer pojazdu: Zestaw kołowy 74RSNa nr z przekładnią D-KK 16 A-H (układ napędowy klasa III A)							
							
Numer zestawu kołowego							
Data produkcji osi		koła monoblokowego		osi			
Nr		P	L				
Data produkcji							
Lp	Określenie pomiaru	Wartość parametru			Strona		Uwagi
		wymiar konstrukcyjny	wymiar naprawczy	wymiar kresowy	L	P	
1.	Luz łożyskowy L [mm]	0,3 + 1,5	0,3 - 1,5	-			
2.	Różnica luzów łożyskowych L ₁ -L _p	≤ 0,20	≤ 0,20	-			
3.	Rozstaw maźnic rozsuniętych V ₁ [mm]	1838,5 + 1841,5	1838,5 + 1841,5	-			
4.	Rozstaw maźnic zsuniętych V ₂ [mm]	1837,0 - 1840,0	1837,0 - 1840,0	-			
data pomiaru		data odbioru		załącznik nr	strona		
dokonujący pomiaru		odbierający		5	2/5		

Użytkownik pojazdu kolejowego		Dokumentacja systemu utrzymania			
Przewozy Regionalne sp. z o. o.		Opracował	NEWAG S.A.		
		Data	Styczeń 2014	Nr	NS/220M,221M/900/1892/10

Załącznik nr 4 - Arkusze pomiarowe zestawów kołowych

Typ oraz numer pojazdu:, Zestaw kołowy 74RSNa nr
z przekładnią D-SK 16 WD-H (układ napędowy klasa III A)



Lp	Określenie pomiaru	wymiar konstrukcyjny	wymiar dopuszczalny	wymiar kresowy	Strona		Uwagi
					A	B	
1	Srednica kola w okregu tocznym D D [mm]*	840 ^{+0,3} _{-0,2}	790	778			
2	Bicie promieniowe H	0,5	0,5	-			
3	Różnica średnic okręgów tocznych [D-D]†	±0,5	±0,5	-			1)
4	Bicie boczne płaszczyzn koła G	0,5	1	-			
5	Bicie boczne płaszczyzn tarczy hamulcowej I	0,5	0,5	-			
6	Bicie boczne płaszczyzn tarczy hamulcowej J	0,5	0,5	-			
7	Grubość wieńca W [mm]*	51,5 ^{+0,3} _{-0,1}	≥21,5	20,5			
8	Szerokość wieńca [mm] b	135 ^{+0,1} _{-0,1}	135 ^{+0,2} _{-0,2}	133			
9	Odległość między wewnętrznymi płaszczyznami kół monoblokowych A ₁ i A ₂	1360 ^{+0,2} _{-0,2}	1357,5 ± 1362,5	1357 ± 1363			2)
10	Wysokość obrzeża O ₁ *	28 ± 0,5	≤ 32	25 ± 36			
11	Grubość obrzeża O ₂ *	32,5 ^{+0,5} _{-0,5}	≥ 28,5	22			
12	Stromość obrzeża q ₁ *	10,8 ^{+0,1} _{-0,1}	≥ 7,5	6,5			
13	Symetria kół względem pionowej osi zestawu [C-C]	≤ 1	≤ 1	-			
14	Suma grubości dwóch obrzeży O ₁ + O ₂ *	65 ^{+0,1} _{-0,1}	≥ 53	50 ^{+0,1} _{-0,1}			
15	Odległość między zarzysami obrzeży wieńców E ₁ = O ₁ + O ₂ + A ₂	1426 ^{+0,3} _{-0,3}	1417 ± 1426	1410 ± 1426			4), 5)
16	Chropowatość powierzchni profilu tocznego R _a	12,5	-	-			
17	Wielkość nawisu materiałowego s*	0	0	6			
18	Wielkość płaskiego miejsca lub „nalepu” na okręgu tocznym*	O ₁	0	1			
19		L _p	0	60			
20	Czepy osiowe	Srednica D1	130 ^{+0,08} _{-0,04}	≥ 129			
21	Część środkowa osi	Srednica D2	170 ^{+0,04} _{-0,04}	170 ^{+0,02} _{-0,02}			

22 Kontrola osadzenia kół monoblokowego zestawu / Czystość dzwiku monobloku / Występowanie rdzy

23 Wynik badania defektoskopowego osi

24 Sprawdzenie stanu tarcz hamulcowych**

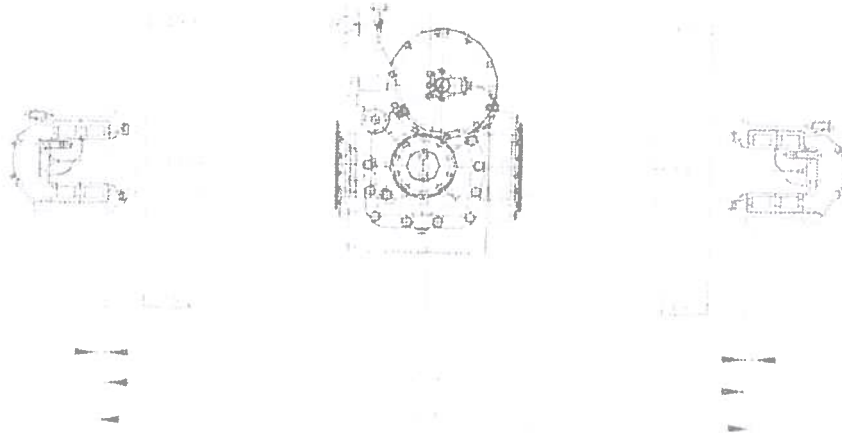
- * wyrażenie oznaczona „*” od poziomu utrzymania SP1
- ** ocena stanu tarcz hamulcowych zgodnie z instrukcją B-CM U2 Z2, ocena podczas co 3P2, P3, P4 i P5
- Zarys zewnętrzny obrzeży: EN 13715 - S1002/n2Re32,5/6,7%
- 1) Dopuszczalna różnica średnic kół w zestawie kołowym < 0,5 mm, w wózku 5 mm, między wózkami ≤ 5,0 mm
- 2) Wynikany konstrukcyjne i naprawcze (A₁) odnosią się do pomiarów zestawów kołowych wymontowanych z pojazdów trakcyjnych; natomiast wyniki kresowe (A₂) – do zestawów zamontowanych w pojazdach. W przypadku konieczności kół monoblokowych zestawów kołowych, przed wymontowaniem zestawu kołowego z pojazdu należy wykonać pomiar A₁ a po wymontowaniu pomiar A₂. Różnica tych wielkości określa rzeczywistą wartość ugięcia sprężystego osi danego zestawu. Mierzą należy uwzględnić podczas wyliczenia profilu zwiększając o tą wielkość nominalną wartość wymiaru A₂=1356mm (w granicach dopuszczalnej odchylni [μm]), tak aby po zamontowaniu zestawu w pojeździe sprężystość prowadzenia E₁ wynosiła 1426 μm. Dla zestawu kołowego przesyłanego razem do wymiany kół obliczenie wielkości ugięcia sprężystego osi danego zestawu i przekazanie informacji do zakładu naprawczego należy do użytkownika pojazdu trakcyjnego
- 3) W zależności od A₁ w granicach E₁
- 4) Przy obliczaniu szerokości prowadzącej E₂ należy pomierzyć A₂ na wysokości głównej szyny w zestawie zaobudowanym w pojeździe trakcyjnym (pod obciążeniem)
- 5) Węzko naprawcze zależy od grubości obrzeża uzyskanego podczas naprawy profilu tocznego. Dla pełnego zarysu typu EN 13715 - S1002/n2Re32,5/6,7% wg PN-EN 13715:2006 określają wielkość konstrukcyjną E₂
- 6) Dopuszczalny moment niewyważenia statycznego zestawu kołowego 0 250kgm
- 7) Ustawienie osi kół p-zerzdni osiowej względem osi pionowej (osi symetrii) zestawu kołowego – 15mm

data pomiaru	data odbioru	załącznik nr	strona
dokonujący pomiaru	odbierający	4	1/5

Użytkownik pojazdu kolejowego		Dokumentacja systemu utrzymania			
Przewozy Regionalne sp. z o. o.	Opracował	NEWAG S.A.			
	Data	Styczeń 2014	Nr	NS/220M,221M/900/1892/10	

Załącznik nr 5 - Arkusze pomiarowe rozstawu maźnic na zestawach kołowych

Typ oraz numer pojazdu: Zestaw kołowy 74RSNa nr
z przekładnią D-SK 16 WD-H (układ napędowy klasa III A)



Numer zestawu kołowego							
Data produkcji osi		koła monoblokowego			osi		
Nr		P	L				
Data produkcji:							
Lp	Określenie pomiaru	Wartość parametru			Strona		Uwagi
		wymiar konstrukcyjny	wymiar naprawczy	wymiar kresowy	L	p	
1.	Luz łożyskowy L [mm]	0,3 + 1,5	0,3 + 1,5	-			
2.	Różnica luzów łożyskowych L ₁ -L ₂	≤ 0,20	≤ 0,20	-			
3.	Rozstaw maźnic rozsuniętych V ₁ [mm]	1838,5 + 1841,5	1838,5 + 1841,5	-			
4.	Rozstaw maźnic zsuniętych V ₂ [mm]	1837,0 + 1840,0	1837,0 + 1840,0	-			

data pomiaru		data odbioru		załącznik nr	strona
cołokujący pomiaru		odbierający		5	1/5

Użytkownik pojazdu kolejowego Przewozy Regionalne sp. z o. o.	Dokumentacja systemu utrzymania			
	Opracował	NEWAG S.A.		
	Data	Styczeń 2014	Nr	NS/220M,221M/900/1892/10

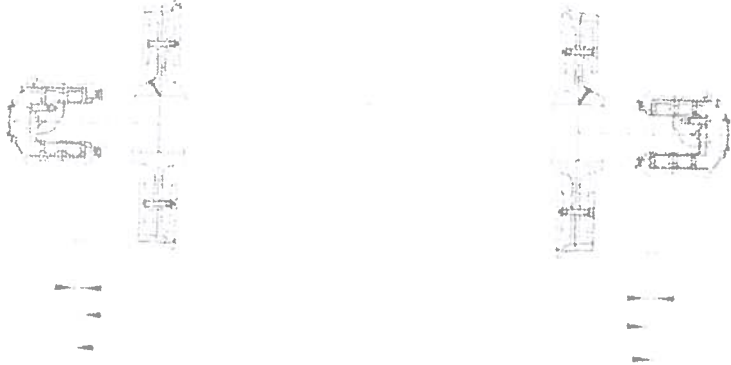
Typ oraz numer pojazdu:, Zestaw kołowy 72RSTa nr



Lp.	Określenie pomiaru	wymiar konstrukcyjny	wymiar dopuszczalny	wymiar kresowy	Strona		Uwagi
					A	B	
1	Srednica kola w okregu tocznym D [mm] *	640 ^{+0,2} _{-0,3}	790	778			
2	Bicie promieniowe H	0,5	0,5				
3	Roznica srednic okregow tocznych [D-D] *	±0,5	±0,5				1)
4	Bicie boczne płaszczyzn kola G	0,5	1				
5	Bicie boczne płaszczyzn tarczy hamulcowej I	0,5	0,5				
6	Bicie boczne płaszczyzn tarczy hamulcowej J	0,5	0,5				
7	Grubość wienca W [mm] *	51,5 ^{+0,3} _{-0,1}	≥21,5	20,5			
8	Szerokość wienca [mm] d	135 ^{+1,1} _{-1,1}	135 ^{+1,1} _{-1,1}	133			
9	Odległość między wewnętrznymi płaszczyznami kół monoblokowych A ₁ i A ₂	1360 ^{+0,2}	1357,5-1362,5	1357-1363			2)
10	Wysokość obrzeża O _w *	28±0,5	≤32	25-36			
11	Grubość obrzeża O _g *	32,5 ^{+0,3} _{-0,3}	≥28,5	22			
12	Stromość obrzeża q _g *	10 8 ^{+0,2} _{-0,3}	≥7,5	6,5			
13	Symetria kół względem pionowej osi zestawu [C-C]	≤1	≤1	-			
14	Suma grubości dwóch obrzeży O _w + O _g *	65 ^{+1,1}	≥53	50 ^{+1,1}			
15	Odległość między zarzycami obrzeży wieńców E ₁ = O _w + O _g + A ₁	1426 ^{+1,3}	1417-1426	1410,5-1426			4), 5)
16	Chropowatość powierzchni profilu tocznego R _a	12,5	-	-			
17	Wielkość nawisu materiałowego s *	0	0	6			
18	Wielkość płaskiego miejsca lub „nalepu” na okregu tocznym *	O _p	0	1			
19		L _p	0	60			
20	Czoło osiowe	Srednica D1	130 ^{+0,08} _{-0,043}	≥ 129			
21	Cześć środkowa osi	Srednica D2	165 ^{+1,2} _{-1,2}	165 ^{+1,2} 175 ^{+1,2}			7)
22	Kontrola osadzenia kół monoblokowego zestawu	Czystość dźwięku monobloku		Wysłupowania rdzy			
23	Wynik badania defektoskopowego osi						
24	Sprawdzenie stanu tarcz hamulcowych**						

* wymiary konstrukcyjne, ** od poziomu utrzymania RP
 ** ocena stanu tarcz hamulcowych zgodnie z instrukcją B-CM 00 22, ocena podczas co 3P2, P3, P4 i P5
 Zarząd zewnętrzny obrotów: EN 13715 - S1002n28ie32,50,7%
 1) Uchwalzona technika średnic kół w zestawie kołowym ±0,5mm w zakresie 52mm między wózkami ±0,0mm
 2) Wymiary konstrukcyjne i tolerancje (A₁) stosować się do pomiarów zestawów kołowych, przed wymontowaniem zestawu kołowego z pojazdu należy wykonać pomiar A₁, a po wymontowaniu pomiar A₂. Różnica tych wielkości określa rzeczywistą wartość ugięcia sprężystego osi danego zestawu, która należy uwzględnić podczas wyliczenia prowadzenia E₁; wynosiła 1426 ±1,3. Dla zestawu kołowego przesyłanego uzam do wymiaru kół obrzeża wielkości ugięcia sprężystego osi danego zestawu i przekazywane informacje, do zakładu naprawiającego należy do użytkownika pojazdu tarczowego.
 3) W zależności od A₁ i w granicach E₁.
 4) Przy obrzeczku szerokości prowadzenia E₁ należy pomierzyć A₂ na wysokości głowki szyny w zestawie caburdownym w projekcji tarczowym (pod obciążeniem).
 5) Wielkość naprawcza zależy od grubości obrzeża uzyskanej podczas naprawy profilu tocznego. Dla pełnego zarzycu typu EN 13715-S1002n28ie32,50,7% wg PN-EN 13715:2006 obowiązują warunki konstrukcyjne E₁.
 6) Dopuszczalny moment naprowadzenia starozębnego zestawu toczowego 6 075kgm
 7) Wymiar 165^{+1,2} obowiązuje dla podprzeczki J 150±5, wymiar 175^{+1,2} obowiązuje dla podprzeczki Q210±8; 28^{+1,2} ±0,4

data pomiaru		data odbioru		załącznik nr		strona	
dekodujący pomiaru		odbierający		4		5/5	

Użytkownik pojazdu kolejowego		Dokumentacja systemu utrzymania					
Przewozy Regionalne sp. z o. o.		Opracował	NEWAG S.A.				
		Data	Styczeń 2014	Nr	NS/220M,221M/900/1892/10		
Typ oraz numer pojazdu:, Zestaw kołowy 72RSNa nr							
							
Numer zestawu kołowego							
Data produkcji osi		kół monoblokowego			osi		
Nr		P	L				
Data produkcji							
Lp	Określenie pomiaru	Wartość parametru			Strona		Uwagi
		wymiar konstrukcyjny	wymiar naprawczy	wymiar kresowy	L	p	
1	Luz łożyskowy L [mm]	0,3 - 1,5	0,3 + 1,5	-			
2	Różnica luzów łożyskowych L ₁ - L ₂	≤ 0,20	≤ 0,20	-			
3	Rozstaw wałnic rozsuniętych V ₁ [mm]	2018,5 + 2021,5	2018,5 - 2021,5	-			
4	Rozstaw wałnic zsuniętych V ₂ [mm]	2017,0 + 2020,0	2017,0 - 2020,0	-			

data pomiaru		data odbioru		załącznik nr	strona
dokonujący pomiaru		odbierający		5	5/5

-226-

PROTOKÓŁ

Przekazania zastawów kołowych

Sporządzono w Chojnicach w dniu

Zgodnie z Umową nrz dnia, Zamawiający przekazuje Wykonawcy zestawów kołowych z autobusu szynowego w celu wykonania usługi.

Protokół podpisali:

Ze strony Zamawiającego:

1.....

2.....

Ze strony Wykonawcy:

1.....

2.....

PROTOKÓŁ

Odbioru zestawów kołowych

Sporządzono w Chojnicach w dniu

Zgodnie z Umową nrz dnia, Wykonawca przekazuje Zamawiającemu
zestawów kołowych z autobusu szynowego po wykonaniu usługi.

Uwagi/zastrzeżenia*:.....

Protokół podpisali:

Ze strony Zamawiającego:

1.....

2.....

Ze strony Wykonawcy:

1.....

2.....

* skreślić w przypadku braku uwag/zastrzeżeń

**ZAŁĄCZNIK NR 4 DO UMOWY
– WZÓR PROTOKOŁU REKLAMACYJNEGO**

**PROTOKÓŁ REKLAMACYJNY
nr.... z dnia**

W dniu składam reklamację wykonania wymiany kół monoblokowych zestawu kołowego z autobusu szynowego na podstawie:

– Umowy nr z dnia,

– Protokołu Odbioru nr.... z dnia,

Dokładny opis reklamacji.....

.....
.....
.....

Protokół podpisali:

Ze strony Zamawiającego:

1.....

2.....

Data przyjęcia informacji reklamacji przez Wykonawcę /*

.....

*wpisuje Wykonawca



ZGODA NA OTRZYMYWANIE FAKTUR W POSTACI ELEKTRONICZNEJ
dotyczących umowy nr.....

z dnia

POLREGIO sp. z o. o. z siedzibą w Warszawie (adres: Kolejowa 1, 01-217 Warszawa) NIP: 5262557278, REGON: 017319719, kapitał zakładowy: 1 540 606 500 zł wpisana do rejestru przedsiębiorców Krajowego Rejestru Sądowego prowadzonego przez Sąd Rejonowy dla m. st. Warszawy w Warszawie, XII Wydział Gospodarczy Krajowego Rejestru Sądowego, pod numerem KRS 0000031521, reprezentowana przez:

1.

2.

zwana Odbiorcą
a

.....(adres:.....)

NIP:, REGON:.....,

.....

reprezentowana przez:

1.

2.

zwana/ym Wystawcą

Odbiorca oświadcza, że zgodnie z art. 106n ustawy z dnia 11 marca 2004 r. o podatku od towarów i usług (Dz.U. z 2016 r. poz.710 ze zm.) akceptuje faktury wystawiane i przesyłane przez Wystawcę w formie elektronicznej.

1. Za e-faktury, korekty e-faktur oraz duplikaty e-faktur uznaje się jedynie te dokumenty, które będą przesłane pocztą elektroniczną w formacie PDF z adresu email Wystawcy:

.....

na adres email Odbiorcy: efaktura.gdynia@p-r.com.pl

2. Wiadomości email będą zawierały w tytule słowo „Faktura”.
3. Pliki PDF nie mogą być zabezpieczone hasłem lub podpisane cyfrowo.
4. Wystawca faktury zapewnia autentyczność pochodzenia i integralność jej treści.

5. W jednym pliku PDF może znajdować się jedna faktura lub faktura wraz z załącznikami.
6. Faktury przesyłane w innym formacie niż PDF nie będą akceptowane i będą traktowane jako niedostarczone.
7. Za datę otrzymania faktury przez Odbiorcę uznaje się moment otrzymania komunikatu potwierdzającego otrzymanie wiadomości e-mail zawierającej fakturę, nadanej automatycznie przez program służący do obsługi poczty elektronicznej.
8. W przypadku zmiany adresu e-mail, z którego będą wysyłane e-faktury, korekty e-faktur i duplikaty e-faktur, Wystawca zobowiązuje się do pisemnego powiadomienia Odbiorcy o nowym adresie.
9. Wystawca i Odbiorca e-faktur, korekt e-faktur i duplikatów e-faktur zobowiązują się do ich przechowywania do upływu terminu przedawnienia zobowiązań podatkowych.
10. Odbiorca zobowiązuje się przyjmować wyżej wymienione faktury w formie papierowej, w przypadku, gdy przeszkody techniczne lub formalne uniemożliwią przesyłanie faktur drogą elektroniczną.
11. Strony oświadczają, że niniejsze oświadczenie może zostać wycofane, w następstwie czego Wystawca faktur traci prawo do wystawiania i przesyłania faktur drogą elektroniczną, począwszy od dnia następnego po otrzymaniu zawiadomienia o wycofaniu akceptacji.

Odbiorca

Wystawca

klauzula informacyjna

1. Administratorem danych osobowych osób uprawnionych do zawarcia Umowy oraz wskazanych do kontaktu, realizacji Umowy oraz zawierających Umowę są POLREGIO sp. z o.o. z siedzibą w Warszawie (01-217 Warszawa), ul. Kolejowa 1.
2. Kontakt z inspektorem ochrony danych jest możliwy korespondencyjnie na adres wskazany w pkt 1 oraz na adres e-mail: iod@p-r.com.pl
3. Dane osobowe będą przetwarzane w celu realizacji Umowy, a także – w zakresie prawnie usprawiedliwionego interesu administratora – w celu ustalenia, dochodzenia lub obrony przed roszczeniami z umowy, na podstawie odpowiednio art. 6 ust. 1 lit. b oraz art. 6 ust. 1 lit. f Rozporządzenia Parlamentu Europejskiego i Rady (UE) 2016/679 z dnia 27 kwietnia 2016 roku w sprawie ochrony osób fizycznych w związku z przetwarzaniem danych osobowych i w sprawie swobodnego przepływu takich danych oraz uchylenia dyrektywy 95/46/WE.
4. Dane osobowe mogą być udostępniane podmiotom współpracującym z administratorem na podstawie zawartych umów, zgodnie z obowiązującymi przepisami prawa w zakresie ochrony danych osobowych.
5. Osobie, której dane dotyczą przysługuje prawo żądania dostępu do swoich danych osobowych, ich sprostowania, usunięcia, sprzeciwu lub ograniczenia przetwarzania oraz przenoszenia danych.
6. Dane osobowe będą przechowywane przez okres niezbędny do realizacji Umowy, a także przez okres przedawnienia roszczeń wynikających z Umowy.
7. Osobie, której dane dotyczą przysługuje prawo wniesienia skargi do Prezesa Urzędu Ochrony Danych Osobowych.
8. Podanie danych jest dobrowolne, lecz niezbędne do zawarcia i wykonywania Umowy.
9. Dane osobowe nie będą podlegały profilowaniu.
10. Dane osobowe mogą być transferowane do państw trzecich – USA, w oparciu o zapisy Privacy Shield UE-USA (do Google LLC).