



UNIwersytet Medyczny im. Karola Marcinkowskiego w Poznaniu

Dział Inwestycyjno-Techniczny

ul. Rokietnicka 7  
60-806 Poznań

tel.: 61 845-26-50  
email: ditum@ump.edu.pl

---

Załącznik do SIWZ 3-2  
Załącznik nr 1 do umowy

## Remont łazienek w budynku DS. „Aspirynka”

### SZCZEGÓŁOWY OPIS PRZEDMIOTU ZAMÓWIENIA

Opracował:  
Dział Inwestycyjno-Techniczny UMP

Poznań, marzec 2019 r.

## **1. Informacje ogólne**

- Zamawiający przeznacza na wykonanie robót następujący okres: od 01.07.2019r. do 14.08.2019r.
- Lokalizacja robót w obiekcie: 23 łazienki zlokalizowane na parterze, 1. piętrze i 2. piętrze budynku DS. „Aspirynka” przy ul. Rokietnickiej 6 w Poznaniu,,
- Wszelkie roboty ulegające zakryciu muszą być z wyprzedzeniem zgłoszone i odebrane przez Inspektora nadzoru właściwej branży przed zakryciem. Niezachowanie powyższego może skutkować nakazem dokonania odkrycia zakrytych robót lub instalacji na koszt Wykonawcy,
- Warunkiem ostatecznego odbioru robót jest wykonanie przez Wykonawcę dokumentacji powykonawczej,
- Wzór i ilość dokumentacji powykonawczej należy dostarczyć zgodnie z załącznikiem do SIWZ i umowy.
- Przekazanie pomieszczeń do remontu oraz odbiór nastąpią protokolarnie, w obecności przedstawiciela Wykonawcy, inspektora nadzoru oraz przedstawiciela Użytkownika,
- Wykonawca zobowiązany jest zgłosić inspektorowi nadzoru i użytkownikowi zauważone podczas przekazania pomieszczeń usterki i uszkodzenia i żądać wpisania ich do protokołu,
- Wszelkie zauważone podczas prac remontowych i po ich zakończeniu usterki i uszkodzenia, co do których będzie zachodziło podejrzenie powstania w wyniku działalności Wykonawcy, a nie wpisane wcześniej do protokołu przekazania pomieszczeń, Wykonawca będzie zobowiązany naprawić na swój koszt,
- Pracownicy Wykonawcy zobowiązani są do przebywania jedynie w pomieszczeniach, których wcześniej nastąpiło protokolarne przekazanie, dostęp do pozostałych pomieszczeń tylko za zgodą Użytkownika na podstawie osobnych uzgodnień,
- Ze względu na prace prowadzone w czynnym obiekcie administracji publicznej, należy bezwzględnie przestrzegać wszelkich przepisów sanitarnych i BHP, a wszelkie nieczystości powstałe poza remontowanymi pomieszczeniami muszą być natychmiast usuwane,
- Wykonawca zobowiązany jest do transportu materiałów budowlanych oraz materiałów pochodzących z demontażu jedynie poprzez klatkę schodową, zakazane jest korzystanie z dźwigu osobowego,
- Należy ściśle przestrzegać trasy transportu materiałów budowlanych oraz śmieci i gruzu, wyznaczonej przez Zamawiającego,
- Wykonawca zobowiązany jest stosować materiały, do których producent posiada odpowiednie dokumenty wymagane na podstawie Rozporządzenia Parlamentu Europejskiego i Rady UE nr 305/2011 z dnia 9 marca 2011r. ustanawiającego zharmonizowane warunki wprowadzania do obrotu wyrobów budowlanych i uchylającego dyrektywę Rady 89/106/EWG oraz Rozporządzenia Ministra Infrastruktury i Budownictwa z dnia 17 listopada 2016r. w sprawie sposobu deklarowania właściwości użytkowych wyrobów budowlanych oraz sposobu znakowania ich znakiem budowlanym,

## **2. Spis rysunków:**

- Dom Studentów II Poznań, ul. Rokietnicka. Rzut kondygnacji powtarzalnej, Rys. 3

## **3. Zakres robót budowlanych:**

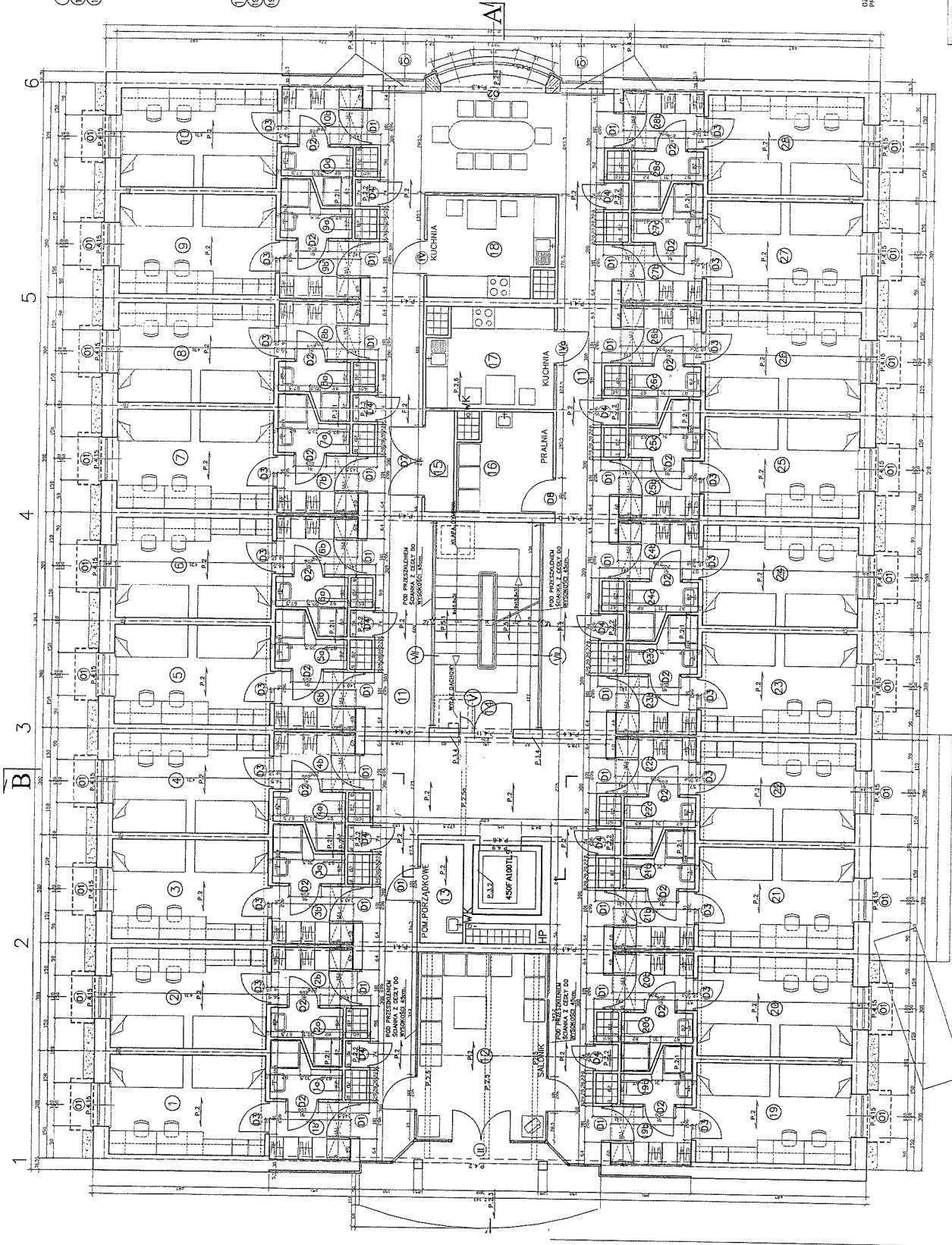
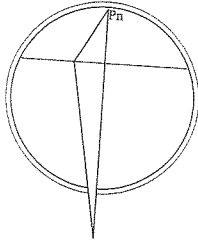
Roboty remontowe dotyczą wymiany 23 sztuk istniejących drzwi do kabin prysznicowych zlokalizowanych w wybranych łazienkach DS. „Aspirynka” na następujących kondygnacjach: parter, 1. piętro, 2. piętro. Dokładna lista łazienek, w których znajdują się drzwi do kabin przeznaczone do wymiany, zostanie przekazana Wykonawcy bezpośrednio przed przystąpieniem do robót. Zakres prac obejmuje:

- demontaż istniejących drzwi do kabin prysznicowych wraz z wyniesieniem, wywozem i utylizacją,
- oczyszczenie płytek w miejscu styku z drzwiami do kabin,
- montaż nowych drzwi do kabin prysznicowych o następujących parametrach:
  - drzwi przesuwne regulowane o szerokości całkowitej ok. 108cm (szerokość wnęki pomiędzy płytkami) oraz wysokości 190cm; **UWAGA:** Wykonawca zobowiązany jest przed zamówieniem materiału dokonać dokładnych pomiarów szerokości wnęk w każdej z łazienek,
  - drzwi dwuskrzydłowe,
  - szerokość wejścia po otwarciu min. 40cm,
  - wypełnienie z bezpiecznego szkła hartowanego o gr. min. 5mm,
  - system jezdny oparty o pojedyncze rolki łożyskowe mocowane do tafli szkła oraz odpinane rolki dolne,
  - drzwi wyposażone w uszczelkę magnetyczną zapewniającą szczelność,
  - otwieranie za pomocą chromowanego uchwyty,
- uszczelnienie krawędzi styku ze ścianami i posadzką silikonem sanitarnym,
- przy demontażu drzwi należy pozostawić istniejący kątownik i ceownik (fot. 1), niwelujące kąt rozwarty pomiędzy ścianą a drzwiami do kabiny i do kątownika zamocować nowe drzwi.



Fot.1. Stan istniejący

1	10	POKOJ	12.0	PANEL POKOJÓW
2	11	WC ŁAZIENKA	2.1	TERAKOTA
3	12	PRZEDSIÖK	3.8	PANEL POKOJÓW
4	13	KUCHNIA	11.0	POW.
5	14	POKÓJ	18.8	PANEL POKOJÓW
6	15	POKÓJ	3.3	POW.
7	16	POKÓJ	16.7	POW.
8	17	POKÓJ	12.1	POW.
9	18	POKÓJ	8.6	POW.
10	19	POKÓJ	12.0	PANEL POKOJÓW
11	20	WC ŁAZIENKA	2.4	TERAKOTA
12	21	PRZEDSIÖK	3.0	PANEL POKOJÓW



BRANŻOWY PRZEPROJEKTOWAŁ I WYKONAŁ  
 PRACOWNIA ARCHITECTURALNA

**BIURO PROJEKTÓW  
 NAWYŚC NAWYŚC I KARWICKI**

BIURO ARCHITECTURALNE  
 ZARZĄD NINWESTYCYJNY AKADEMII MEDYCZNEJ  
 PROJEKT BUDOWLANY

**RZUT KONDYGNACJI POWTARZALNEJ**

TYTUŁ: DOM STUDENTÓW I PODKARMI KOWCENICKA 45/02/002  
 MIASTO: POZNAN  
 ADRES: PODKARMI KOWCENICKA 45/02/002  
 DATA: 2007/07/07  
 SKALA: 1:50  
 STRONA: 3

PROJEKTOWAŁ: NAWYŚC  
 WYKONAŁ: KARWICKI  
 WZGLĘDNY: KARWICKI  
 WZGLĘDNY: KARWICKI  
 WZGLĘDNY: KARWICKI