

DOSTAWA I MONTAŻ DŹWIGU OSOBOWEGO Z DOSTĘPEM DLA OSÓB NIEPEŁNOSPRAWNYCH WRAZ Z PRACAMI TOWARZYSZĄCYMI W UM PRZY UL. OKOPOWEJ 21/27

SPIS TREŚCI:

- 1. OPIS OGÓLNY PRZEDMIOTU ZAMÓWIENIA.**
- 2. CHARAKTERYSTYCZNE PARAMETRY OKREŚLAJĄCE WIELKOŚĆ I
USYTUOWANIE OBIEKTU**
- 3. UWARUNKOWANIA WYKONANIA PRZEDMIOTU ZAMÓWIENIA**
- 4. WYMAGANA ZAWARTOŚĆ DOKUMENTACJI**
- 5. WYMAGANIA DOTYCZĄCE PRZEDMIOTU ZAMÓWIENIA**
- 6. PRACE TOWARZYSZĄCE**
- 7. INFORMACJE DODATKOWE**

1. OPIS OGÓLNY PRZEDMIOTU ZAMÓWIENIA

Przedmiotem zamówienia jest dostawa i montaż dźwigu osobowego z dostępem dla osób niepełnosprawnych wraz z pracami towarzyszącymi.

Podstawowe zadania składające się na przedmiot zamówienia:

- Wykonanie przeglądu stanu technicznego istniejącego szybu wraz z wykonaniem oceny technicznej istniejącego szybu i wydaniem oświadczenia przed rozpoczęciem prac, że jego stan pozwala na montaż nowego dźwigu;
- Demontaż i utylizacja istniejącego dźwigu;
- Wykonanie hydroizolacji podszycia w celu zabezpieczenia stanu technicznego nowego dźwigu;
- Dostawa i montaż windy osobowej (dwustronnej) przystosowanej do przewozu osób niepełnosprawnych na wózku z osobą towarzyszącą;
- Wykonanie dokumentacji powykonawczej i odbiorowej, niezbędnej do przekazania dźwigu do eksploatacji oraz uzyskanie wszystkich pozwoleń i uzgodnień, zgodnie z obowiązującymi przepisami prawa w tym zakresie, w szczególności z Urzędu Dozoru Technicznego

Ponadto należy:

- Dostosować otwory drzwiowe, poziomy dźwigu i kondygnacji, wykonać okładzinę granitową wnek drzwiowych do dźwigu;
- Wykonać niezbędne prace związane z dostosowaniem instalacji elektrycznych do nowego dźwigu;

Prace towarzyszące:

- Modernizacja korytarza przed windą na poziomie „0” polegać będzie na:

W pierwszej części korytarza o powierzchni ok. 5 m², będzie polegała na: wymianie posadzki (płytki gres: 30,5 x 30,5 cm w kolorze grafit – przekazane przez Zamawiającego oraz 30 x 60 cm w podobnym kolorze - mozaika), montażu lustra na ścianie bocznej, montażu lameli drewnianych na filcu na przeciwległej ścianie, montażu punktów oświetleniowych nad lustrem, wyrównaniu ubytków i nierówności (poprzez zastosowanie gładzi gipsowej) oraz malowaniu ścian, wymiana sufitu podwieszanego wraz z oświetleniem

W drugiej części korytarza „przy stolarni” o powierzchni ok. 12 m², będzie polegała na: wymianie posadzki, wykonanie sufitu podwieszanego oraz nowego oświetlenia, wymianie drzwi zewnętrznych, wymianie 2 par drzwi do pomieszczeń wewnątrz, likwidacji dwuskrzydłowych drzwi pcv pomiędzy przedsionkiem windy a korytarzem, montażu lameli drewnianych na filcu, wyrównaniu ubytków (cekolowaniu) oraz malowaniu ścian, i usunięciu zadaszania nad wejściem do budynku.

2. CHARAKTERYSTYCZNE PARAMETRY OKREŚLAJĄCE WIELKOŚĆ I USYTUOWANIE OBIEKTU

Budynek, w którym zostanie przeprowadzona inwestycja znajduje się w strefie ochrony konserwatorskiej i jest częścią kompleksu zespołu połączonych komunikacyjnie budynków Urzędów: Wojewódzkiego oraz Marszałkowskiego w zabudowie szeregowej. Wejście główne do budynku znajduje się od strony ul. Okopowej.

Przeznaczony do wymiany dźwig osobowy umiejscowiony jest we wschodnim skrzydle budynku.

Obiekt posiada sześć kondygnacji naziemnych w tym poddasze użytkowe i jest podpiwniczony.

Układ konstrukcyjny ścian nośnych jest podłużny. Ściany konstrukcyjne wykonane z cegły pełnej ceramicznej gr. 25 – 51 cm. Stropy między kondygnacyjne stalowo ceramiczne, żelbetowe oraz drewniane.

Dach dwuspadowy w konstrukcji drewnianej pokryty jest dachówką ceramiczną.

Budynek wyposażony jest w instalacje: wodno-kanalizacyjną, elektryczną, telefoniczną, telewizji kablowej, teletechniczną, a także c.o. z węzła zlokalizowanego w pomieszczeniu piwnicznym.

Istniejące instalacje w pomieszczeniach i ciągach komunikacyjnych:

- oświetlenie;
- obwody gniazd użytkowych;
- sieć komputerowa;
- instalacja alarmowa;
- instalacja SAP;
- instalacja hydrantowa.

Podstawowe parametry istniejącego dźwigu:

Producent	Thyssen Krupp
Typ napędu	elektryczny
Rok budowy	2009
Udźwig	1000kg / 13 osób
Ilość przystanków	7
Wysokość podnoszenia	15,25m
Wymiary kabiny	1400x1600x2200mm

Szyb istniejącego dźwigu jest murowany z wieńcami żelbetowymi. Pod szybem nie ma żadnych pomieszczeń.

Dźwig nie posiada maszynowni – szafa sterowa dostępna ze spocznika na górnym przystanku.



3. UWARUNKOWANIA WYKONANIA PRZEDMIOTU ZAMÓWIENIA

- W założeniu Zamawiającego w przedmiotowym budynku nie przewiduje się zmian w układzie funkcjonalnym, istniejący dźwig należy zdemontować i zutylizować zgodnie z obowiązującymi przepisami.
- Wykonawca przed przystąpieniem do wykonywania przedmiotu zamówienia opracuje i przedstawi do akceptacji Zamawiającemu harmonogram prac
- Wykonawca przed przystąpieniem do wykonywania przedmiotu zamówienia przedstawi karty materiałowe, które Zamawiający zaakceptuje w terminie do 7 dni od dnia podpisania umowy
- zastosowane materiały i technologie robót muszą gwarantować okres użytkowania jak dla budynku nowo wznoszonego;
- przy wymianie dźwigu należy wykonać (jeśli zajdzie taka konieczność) prace uzupełniające i naprawcze, polegające na: uzupełnieniu ubytków w ścianach, przez szpachlowanie, gruntowanie i malowanie, a także podłóg – uzupełnienie ubytków (uszkodzeń) kamienia lub płytek gres (w zależności od kondygnacji), powstałych w trakcie realizacji zadania uwzględniające stan obiektu, niezbędne dla zapewnienia właściwych parametrów technicznych, estetycznych i eksploatacyjnych
- transport materiałów oraz praca sprzętu i maszyn budowlanych nie mogą stanowić utrudnienia ani zagrożenia dla eksploatacji i użytkowania innych obiektów w ramach kompleksu;
- teren prac winien być wygradzony, zabezpieczony przed dostępem dla osób postronnych aż do zakończenia i odbioru ostatecznego przedmiotu zamówienia; sposób wygradzenia terenu prac należy uzgodnić z przedstawicielami Zamawiającego;
- teren prac nie może zajmować istniejących dróg wokół obiektu, jak również nie może utrudniać dostępu służbom ratowniczym i użytkownika do funkcjonujących obiektów;
- wykluczone jest składowanie i magazynowanie materiałów łatwopalnych; materiały takie powinny być dowożone na bieżąco, w ilości nie przekraczającej dziennego zużycia;

- elementy budynku i nawierzchnie terenu poza obszarem opracowania, w razie zniszczenia, po zakończeniu prac powinny być doprowadzone do stanu pierwotnego.

4. WYMAGANA ZAWARTOŚĆ DOKUMENTACJI

- a) ocena techniczna szybu po dokonaniu przeglądu stanu technicznego istniejącego szybu;
- b) oświadczenie Wykonawcy wydane przed rozpoczęciem prac, że stan istniejącego szybu pozwala na montaż nowego dźwigu;
- c) dokument przedstawiający propozycję wnętrza dźwigu do akceptacji przez Zamawiającego schemat zabezpieczenia istniejącego szybu jeżeli konieczne będą zmiany konstrukcyjne;
- d) pełny projekt technologii dźwigu osobowego;
- e) projekt przebudowy instalacji elektrycznej, o ile będzie istniała taka potrzeba;
- f) dokumentacja powykonawcza ze wszelkimi materiałami, certyfikatami, uzgodnieniami, pozwoleniami, instrukcjami;
- g) dokumentacja dla Urzędu Dozoru Technicznego - instalacja zasilająca i odbiory Urzędu Dozoru Technicznego w zakresie dostawcy;

Uwaga : Wykonawca jest zobowiązany do przedstawienia Zamawiającemu doboru materiałów proponowanych do wykorzystania w trakcie realizacji zadania w celu uzyskania akceptacji. Zamawiający może wymagać przedstawienia próbek do oceny i zatwierdzenia.

5. WYMAGANIA DOTYCZĄCE PRZEDMIOTU ZAMÓWIENIA

- Nowy dźwig osobowy musi obsługiwać wszystkie nadziemne i podziemne kondygnacje budynku i być przystosowany do przewozu osób niepełnosprawnych – ilość przystanków wynosi 7, z czego jedna kondygnacja jest podziemna (-1) a sześć kondygnacji naziemnych (0, P, 1, 2, 3, 4)
- Kabina dźwigu powinna obsługiwać dwie strony (kabina przelotowa) – dojścia do kabiny 180°;
- udźwig – minimum 10 osób;
- podłoga w kabinie – kamień naturalny – granit, do uzgodnienia z Zamawiającym;
- Wykończenie wnek otworów drzwi – granit, taki sam jak na podłodze kabiny;
- Oświetlenie LED - cały sufit jako plafon ledowy - do uzgodnienia z Zamawiającym;
- Lustro ze szkła bezpiecznego na całej długości i od połowy wysokości bocznej ściany z cokołem 25 cm (do uzgodnienia z Zamawiającym);
- Panel sterowania ze stali nierdzewnej z przyciskami dostosowanymi dla niedowidzących i niewidomych, z przyciskiem alarmu;
- Poręcz, cokoły, narożniki i pochwyt ze stali nierdzewnej;
- Kamera monitoringu wewnątrz kabiny połączona z systemem monitoringu;
- Informacje głosowe w kabinie;

- Funkcja zjazdu pożarowego – zgodnie z obowiązującymi przepisami, zjazd na kondygnację nie objętą pożarem;
- Na każdym przystanku: Panel z przyciskiem wezwania oraz wyświetlacz położenia dźwigu;
- Należy przenieść sterownik windy na ostatnią kondygnację (IV piętro).

6. PRACE TOWARZYSZĄCE

- 1) Szyb winien być całkowicie obudowany pełnymi ścianami, podłogą i stropem za wyjątkiem otworów technologicznych, ściana szybu poniżej progu drzwi przystankowych winna być ciągła i utworzona z gładkich elementów (np. blachy nierdzewnej). Ściany szybu dźwigu winne być pomalowane na kolor biały.
- 2) Do podszybia należy zapewnić bezpieczny dostęp, kwestię szczegółów wykonawczych uzgodnić z dostawcą dźwigu.
- 3) Szyb powinien być wentylowany, rozwiązanie wentylacji do opracowania przez uprawnionego inżyniera.
- 4) Hydroizolacja podszybia – ze względu na brak dostępu od zewnątrz do ścian podszybia należy zastosować technologię umożliwiającą izolację od wewnątrz. Należy przyjąć systemowe rozwiązanie, np. za pomocą membrany samoprzylepnej do podłoża mokrych lub papy termozgrzewalnej, po uprzednim skuciu istniejącego wykończenia. Na nowej izolacji wykonać warstwę dociskową z betonu i wykończyć płytkami gres.
- 5) Wykonanie kamiennych wykończeń wnek i fragmentów ścian przy drzwiach/ przystankach oraz podłogi dźwigu do uzgodnienia z inwestorem (posadzki, ściany). Na każdym przystanku nad wejściem do windy należy zamontować oświetlenie (dwa halogeny). Przykładowy sposób wykończenia wnek obrazuje zdjęcie poniżej:



Zdjęcie poglądowe wykończenia wnek i oświetlenia nad wejściem do dźwigu

- 6) należy stosować materiały jednego systemu (producenta), np. klej do płytek, fuga, izolacja w płynie itd., wszystkie materiały przed wbudowaniem należy przedłożyć do akceptacji Zamawiającego

- 7) należy dostosować instalację elektryczną, mając na uwadze ewentualną modernizację zasilania dźwigu a w tym zabezpieczeń i rozdzielnic.
- 8) Posadzka na poziomie „0” - powierzchnia ok. 21 m² - zdemontować płytki w korytarzu obok windy oraz korytarzu „przy stolarni”, wykonać izolację przeciwwilgociową, ułożyć nowe płytki gres w kolorze grafitowym - 30,5 x 30,5 cm oraz 30,5 x 60 cm, w formie mozaiki (płytki w rozmiarze 30,5 x 30,5 przekazuje Wykonawcy Zamawiający, pozostałe płytki należy dobrać do przekazanych w uzgodnieniu z Zamawiającym). Uwaga: Posadzka będzie również wymieniona w nieremontowanej części korytarza w celu zachowania jednakowego poziomu podłogi (Rysunek nr 5).
- 9) Należy wybudować ścianę działową o powierzchni ok. 6.6 m², oddzielając nieremontowaną część korytarza, ściana z płyty gipsowo - kartonowej na całej wysokości (1,80 x 3,72 m), z otworem drzwiowym. (Rysunek nr 1).
- 10) W powstałej ścianie zamontować drzwi stalowe w kolorze grafitowym (do uzgodnienia z Zamawiającym). Wymienić również stare drewniane drzwi znajdujące się po prawej stronie od wejścia do korytarza z zewnątrz (zdjęcie poniżej) na stalowe w kolorze grafitowym (wymiary otworu drzwi do wymiany 100x207cm)



- 11) Należy przenieść gniazdo wtykowe znajdujące się przy drzwiach wewnętrznych na wysokość 50 cm od posadzki (zdjęcie powyżej).
- 12) Należy zlikwidować istniejące dwuskrzydłowe, plastikowe drzwi pomiędzy przedsionkiem windy a korytarzem „przy stolarni”.
- 13) Ścianę korytarza przy wejściu (dł. 4,75m): po skuciu tynku zagruntować i zaszpachlować ścianę do wysokości około jednego metra, następnie wykonać iniekcję zapobiegającą podciąganiu wilgoci, wyrównać podłogę i zagruntować pod powłoki malarskie, pomalować - zdjęcie poniżej:



- 14) Na jednej ze ścian przedsionka windy poziomu „0” należy zamontować drewniane lamele – jedna ściana w całości - ściana przeciwległa – do 1,5 m wysokości lamele, na pozostałej powierzchni zamontować lustro (rysunek nr 1).
- 15) Ściany korytarza poziomu „0” oraz „przy stolarni” (o powierzchni ok. 75 m²) a także wokół wszystkich przystanków na każdej kondygnacji – uzupełnić ubytki (cekolowanie), na wskazanych ścianach zamontować lamele a pozostałe pomalować na kolor uzgodniony z Zamawiającym.
- 16) Należy wykonać sufit podwieszany w korytarzu „przy stolarni” wraz z oświetleniem i wymienić sufit i oświetlenie w przedsionku windy (Rysunek nr 4).
- 17) W korytarzu „przy stolarni” ściana po lewej stronie patrząc od wejścia z zewnątrz, na całej długości (ok. 4,75 m) należy zamontować drewniane lamele (wys. ok. 2,10 m). Przeciwległa ściana w kolorze ciemnoszarym – do uzgodnienia z Zamawiającym. (Rysunek nr 1).
- 18) Należy wymienić istniejące drzwi wejściowe zewnętrzne (wym. 110cmx206cm) na nowe, aluminiowe w całości przeszklone, otwierane na zewnątrz. Wymiary otworu 110cm x 310cm, w dwóch kolorach grafitowym od środka (RAL 7024) i jasno szarym od zewnątrz. Drzwi z witryną naświetlającą (Rysunek 2 i 3). Dokładne wymiary drzwi oraz kolory drzwi do uzgodnienia z Zamawiającym
- 19) Należy zabudować wiązkę kabli, które są prowadzone przy drzwiach – zdjęcie poniżej:



20) Zdemontować zewnętrzne zadaszanie z PVC nad wejściem (zdjęcie poniżej):



21) Naprawić ubytki w elewacji wokół wymienianych drzwi wejściowych – uzupełnić (dokleić) styropian oraz tynk a następnie pomalować elewację na całej długości w celu uzyskania jednolitego koloru (Zdjęcie poniżej)



7. INFORMACJE DODATKOWE

- Prace związane z demontażem i montażem dźwigu odbywać się będą w czynnym obiekcie. Roboty hałaśliwe (w tym np. usuwanie gruzu rynną do gruzu) należy wykonywać w uzgodnieniu z Zamawiającym, w godzinach popołudniowych tj. po godzinach pracy urzędu. Zamawiający wskazuje również żeby część robót – które będą kłopotliwe dla pracy urzędu – wykonywana była po uzgodnieniu z Zamawiającym, w czasie wolnym od pracy Urzędu (weekendy, godziny popołudniowe, wieczorne, nocne). W trakcie wykonywania prac ciągi komunikacyjne należy zabezpieczyć za pomocą wykładziny targowej, a drzwi do pokoi i łazienek zabezpieczyć przed zabrudzeniem i zniszczeniem. Sposób i trasa transportu materiałów do uzgodnienia z Zamawiającym.
- Zobowiązuje się Wykonawcę do przepięcia infrastruktury w taki sposób aby umożliwić prawidłowe funkcjonowanie pracy Urzędu.
- Teren prac posiada przyłącze wody i energii – punkty podłączenia wskaże Zamawiający. Oba przyłącza muszą być opomiarowane co zapewni Wykonawca we własnym zakresie.
- Wykonawca dokona wywozu gruzu i odpadów budowlanych na odpowiednie wysypisko miejskie.
- Wykonawca jest zobowiązany do weryfikacji podanych rozwiązań poprzez wykonanie własnych analiz technologicznych dla zadań wchodzących w skład przedmiotu zamówienia.
- Dźwig znajdujący się w budynku nr 19, nie może być wykorzystywany przez wykonawcę do transportu materiałów – dźwigi służą jedynie do przewozu osób.



ZAMUROWANIA

WITRYNA

WYKUCIE
HURU

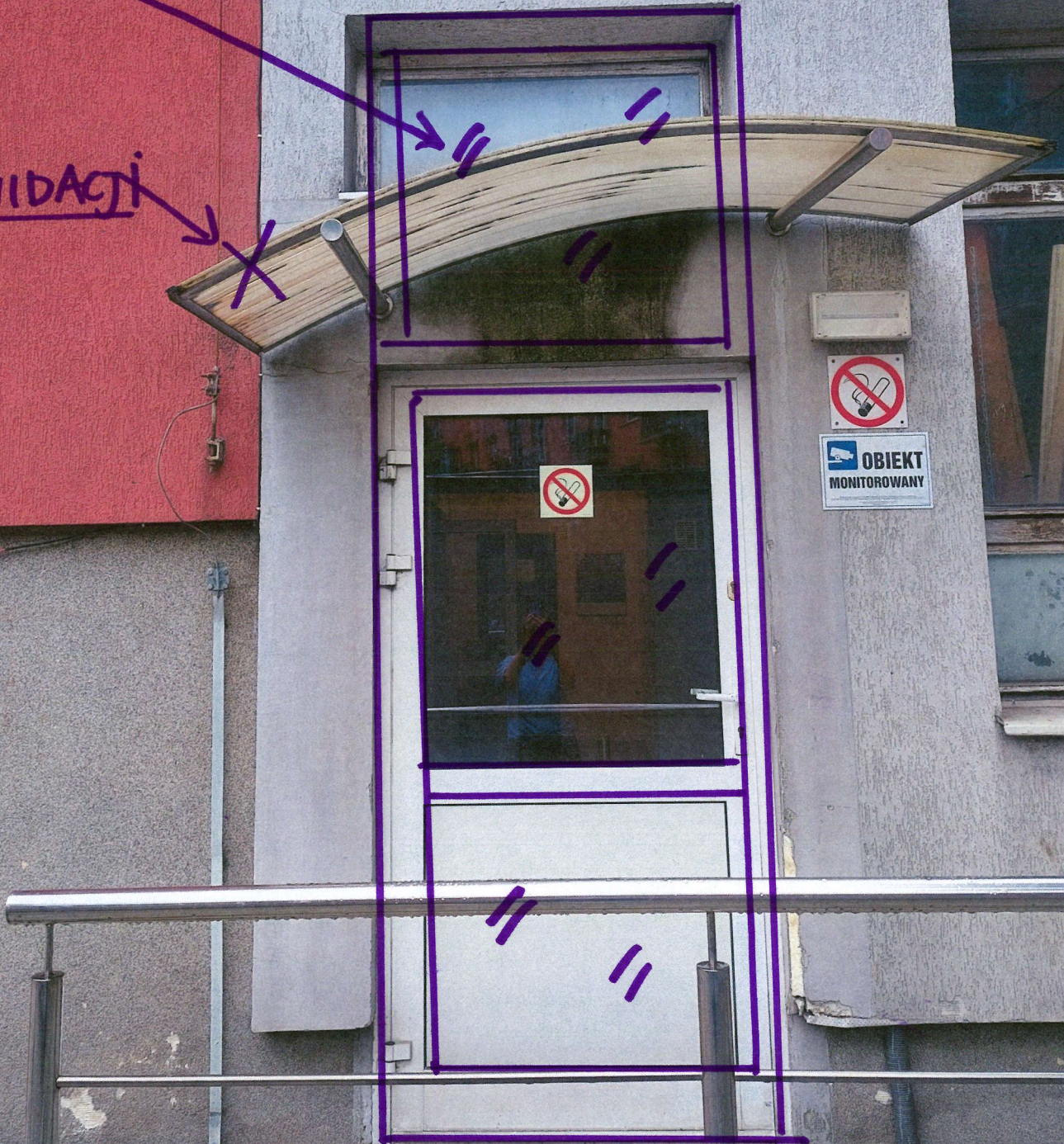
DRZWI

STOLARKA ALUMINIOWA
(KOLOR:
26.2 OPISEM)

⇒ OSZKLENIE

WITRYNA

DO LIKwidACJI

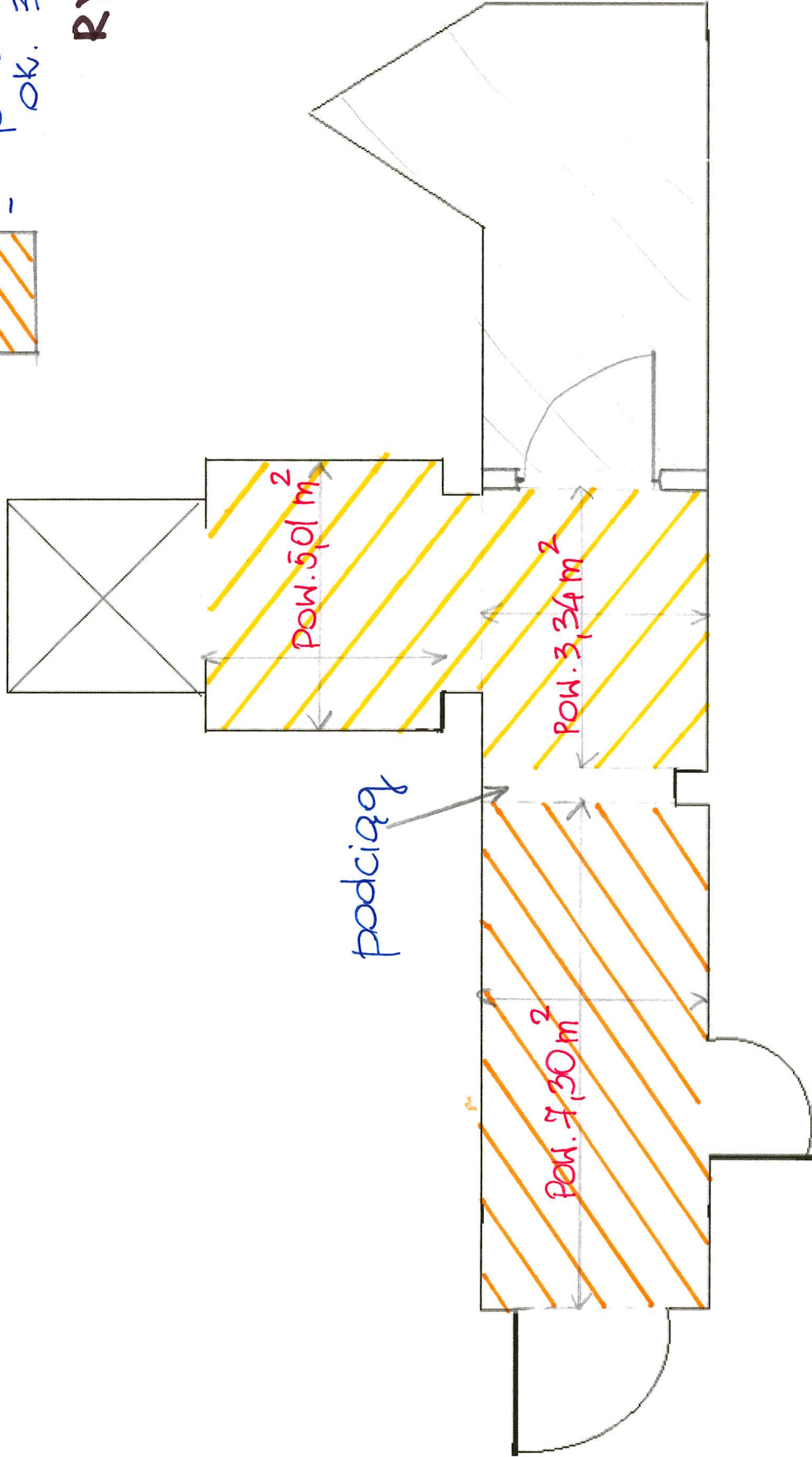


**OBIĘKT
MONITOROWANY**

SUFIT PODWIESZANY

- wysokość sufitu
ok. 274 cm
- wysokość sufitu
ok. 314 cm

RYСУNEK 4



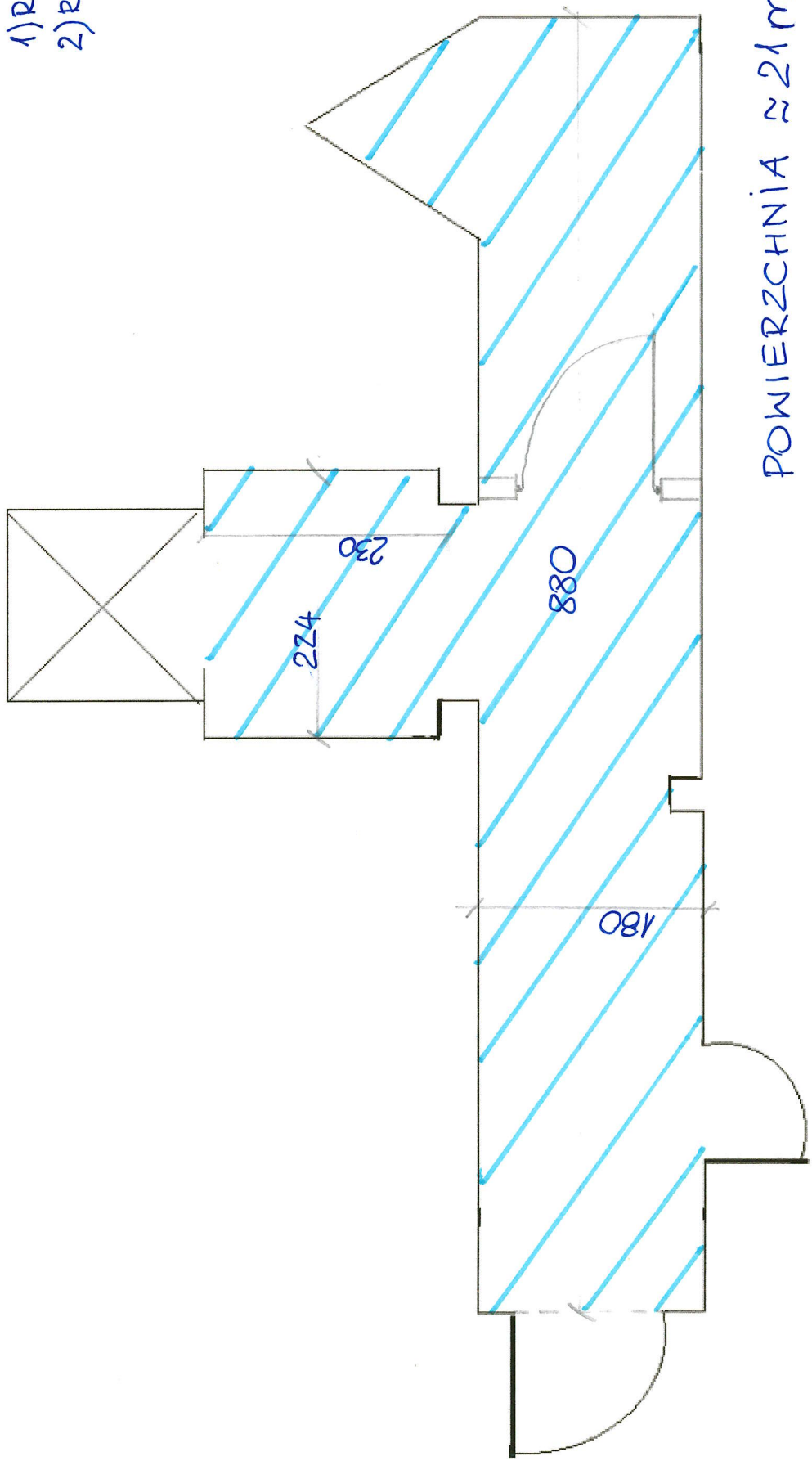
POSADZKA

RYSUNEK 5



PEYTKI GRES
KOLOR GRAFIT
MOZAIKA

- 1) ROZM. 30,5 x 30,5cm
- 2) ROZM. 30,5 x 60,0cm



POWIERZCHNIA $\approx 21m^2$