

OPIS PRZEDMIOTU ZAMÓWIENIA: SPODNIE WYJŚCIOWE MĘSKIE.

Spodnie długie biodrowe, bez mankietów wykonane z tkaniny wełniano-poliestrowej w kolorze granatowym. Nogawki spodni są zwężane ku dołowi. Szerokość nogawek w dole uzależniona jest od wielkości spodni.

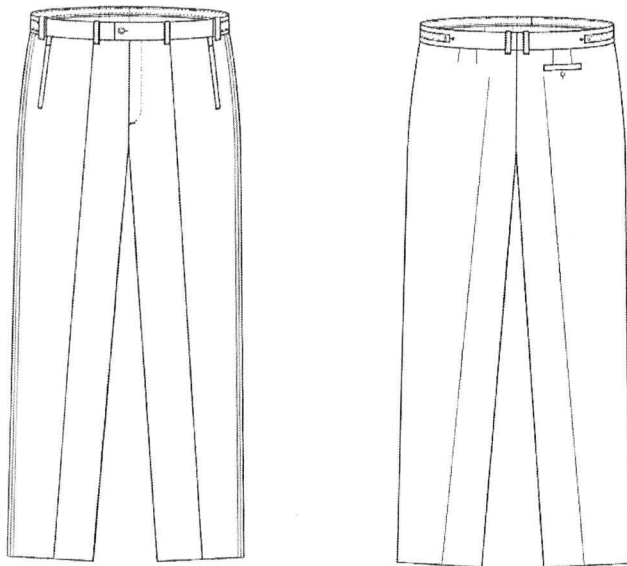
W szew boczny w zależności od stopnia funkcjonariusza policji wszyta wąska wypustka lub naszyty na szew boczny lampas w kolorze chabrowym tj. w przypadku:

- podoficera - pojedyncza wypustka wszyta w szew boczny,
- dla oficera - wypośrodkowany naszyty na szew boczny pojedynczy lampas,
- dla generała - pojedyncza wypustka wszyta w szew boczny i dwa lampasy po bokach od szwa bocznego.

W górnej części przodu spodni wykonane są kieszenie boczne z jedną wypustką. W prawej tylnej nogawce wykonana kieszeń z wypustką zapinaną na guzik. Rozporek spodni zapinany na zamek błyskawiczny.

W przodzie nogawki, przy szwie paska, założona jest fałdka od której biegnie w dół zaprasowany kant spodni. W pasek wszyto osiem podtrzymywaczy podwójnych nałożonych na siebie. Lewa strona paska jest przedłużona i zakończona dziurką. Pasek zapinany jest dodatkowo na hak odzieżowy umieszczony po stronie wewnętrznej paska. W przednich nogawkach wewnątrz spodni wszyta jest podszewka kolanowa.

Doły nogawek skośnie podniesione ku przodowi. W dolnej części nogawek od spodu wszyta taśma brzegowa.



Tkanina (materiał zasadniczy) - Zgodność z aktualną specyfikacją techniczną ST-83/Ckt/2021 „Tkanina na mundur wyjściowy (kurtkę wyjściową, spodnie wyjściowe, spódnicę wyjściową, czapkę wyjściową), Tkanina podszewkowa - jedwab wiskozowy w kolorze tkaniny zasadniczej

Tkanina kontrastowa - tkanina poliestrowa na wypustkę i lampasy w kolorze chabrowym.

Tkanina podszewkowa (kolanówka) - tkanina wiskozowa o splocie płóciennym w kolorze tkaniny zasadniczej.

Dzianina podszewkowa- dzianina poliamidowa w kolorze czarnym.

Guzik odzieżowy - poliestrowy guzik czterootworowy w kolorze tkaniny zasadniczej, o średnicy 15 mm



Zamek błyskawiczny - tworzywowy, jednostronnie nierozdzielny, jednosuwakowy zamek błyskawiczny.

Hak odzieżowy - metalowy hak.

Dopuszcza się wyłącznie spodnie wykonane w I stopniu jakości zgodnie z normą PN-P-84507:1985

Wyroby powinny spełniać między innymi następujące wymagania:

- wykonanie wyrobu zgodnie z obowiązującymi zasadami, stosowanymi dla wyrobów określonych grup asortymentowych, podanymi w dokumentacji techniczno-technologicznej producenta,
- szwy ciągłe, wytrzymałe, wykonane prawidłowo (bez zmarszczeń i wyciągnięć) z prawidłowym wiązaniem ściegu w szwie, przeszycia na początku i na końcu zabezpieczone przed pruciem,
- w wyrobie nie dopuszcza się sztukowania elementów.

Wyroby powinny posiadać wszywki i etykiety, opakowanie zbiorcze powinno posiadać etykietę. Informacje i znaki zawarte na wszywkach i etykietach muszą być w języku polskim, trwale i czytelne. Na wszywkach i etykietach nie dopuszcza się skreśleń i poprawek.

Wszywka informacyjna firmowa zawierająca nazwę i znak Wykonawcy umieszczona w spodniach po wewnętrznej części paska, po lewej stronie, za kieszenią boczną.

Wszywka informacyjna z oznaczeniem wielkości wyrobu umieszczona w spodniach nad wszywką firmową.

Wszywka informacyjna o sposobie konserwacji umieszczona w miejscu zamocowania wszywki firmowej. Stemple – znaki kontroli technicznej, miesiąc i rok produkcji wyrobu, numer partii na drugiej stronie wszywki.

Sposób oznaczenia zamieszczonych cech powinien spełniać wymagania wyznaczone w PN-EN ISO 3758:2012

Dopuszcza się stosowanie zamiennie jednej wszywki zawierającej oznaczenia zawarte na w.w wszywkach

Konstrukcja spodni wyjściowych, powinna zapewnić komfort użytkowania. Nie powinna powodować ucisków i otarć ciała oraz nie powinna krępować ruchów. Elementy, które bezpośrednio dotykają ciała powinny być pozbawione szorstkich, ostrych brzegów i elementów wystających, które mogą powodować podrażnienia skóry.

Umundurowanie wyjściowe nowego wzoru reguluje Rozporządzenie MSWiA z dnia 18 maja 2022 r zmieniające Rozporządzenie w sprawie umundurowania Policjantów z dnia 20 maja 2009r.