**4Q DEKTON**

UL. KRÓLEWICZA KAZIMIERZA 2i / 3
71 - 552 SZCZECIN
tel. 601 887496
biuro@dekton.pl www.dekton.pl

INWESTOR

Gmina Kołbaskowo
72-001 Kołbaskowo

OBIEKT

Ścieżka edukacyjna
Siadło Górne gmina Kołbaskowo dz. nr 53, 74, 121 obręb Siadło Górne

BRANŻA**NR EGZEMPLARZA**

Projekt zagospodarowania terenu

FAZA**DATA**

Projekt budowlany

05.2021 r.

PROJEKTANCI**NR UPR.****PODPIS**

mgr inż. arch. Marzena Jaroszek

69/Sz/90

SPRAWDZAJĄCY

mgr inż. arch. Joanna Wojtecka

202/Sz/89

Spis treści

1. Karty rejestracyjne wtórników
2. Informacja BIOZ
3. Oświadczenie projektowe
4. Zaświadczenia o przynależności do IARP
5. Opis techniczny do projektu
6. Część rysunkowa:
 - Rys. nr 1 - Plansza sytuacyjna – dz. nr 53 – 1:500
 - Rys. nr 2 - Plansza sytuacyjna – dz. nr 74 – 1:500
 - Rys. nr 3 - Plansza sytuacyjna – dz. nr 121 – 1:500
 - Rys. nr 4 - Aranżacja działki nr 53 – 1:100
 - Rys. nr 5 - Aranżacja działki nr 74 – 1:100
 - Rys. nr 6 - Aranżacja działki nr 121 – 1:100

OPIS TECHNICZNY

1. Podstawa opracowania

- uzgodnienia z Inwestorem
- MPZP – uchwała nr XXIII/271/09 Rady Gminy Kołbaskowo z dnia 30.03.2009 r.
- mapa geodezyjna terenu opracowana przez „GEOIDA” Wojciech Bakinowski
- wizja lokalna terenu

2. Przedmiot opracowania

Przedmiotem opracowania jest lokalizacja elementów małej architektury stanowiących ścieżkę edukacyjną o tematyce przyrodniczej. Ścieżkę projektuje się na trzech działkach należących do Gminy Kołbaskowo: nr 53, 74 i 121 w Siadle Górnym.

3. Opis stanu istniejącego

Tereny przeznaczone pod ścieżkę edukacyjną o zróżnicowanym zagospodarowaniu:

- działka nr 53 - stanowi teren zagospodarowany z budynkiem świetlicy wiejskiej
- działka nr 74 – stanowi teren zagospodarowany o przeznaczeniu rekreacyjnym
- działka nr 121 – stanowi obecnie teren niezagospodarowany, ogrodzony, nawierzchnia ze spadkiem w kierunku północno-wschodnim, porośnięta trawą, z krzewami wzdłuż granicy z dz. nr 122, działka zgodnie z zapisami MPZP przeznaczona na funkcję usługową, w tym usług publicznych

4. Opis projektowanego zagospodarowania

Na w/w działkach projektuje się rozmieszczenia elementów małej architektury typu: rzeźba, ławka, ławo-stół, tablica informacyjna, wiata, stojąca gra terenowa. Montaż w/w urządzeń nie wymaga wykonania prac ziemnych i zmian w ukształtowaniu terenu. Brak negatywnego wpływu projektowanego zagospodarowania na środowisko.

5. Opis urządzeń ścieżki

Elementy małej architektury wykonane z drewna iglastego (sosna/świerk) impregnowanego w celu zabezpieczenia przed niekorzystnym działaniem warunków gruntowych i atmosferycznych oraz korozją mikrobiologiczną, kolor impregnatu ustalić na etapie realizacji z inwestorem. Wszystkie elementy powinny spełniać normy bezpieczeństwa, np. panele ruchome powinny być obłe i zabezpieczone przed rozszczelnieniem. Nadruki wykonane metodą wdrukowywania w nośnik (wyklucza się nadruk na folii samoprzylepnej) oraz zabezpieczone lakierem UV lub laminatem UV. Tematyka poszczególnych elementów do uzgodnienia z inwestorem na etapie realizacji inwestycji.

1. 1+2 Stelaż drewniany z tablica informacyjną – 11 szt.

Konstrukcja do tablic o orientacji horyzontalnej o wymiarach 170x 35x 220 cm. Stelaż wykonany z drewna iglastego (sosna, świerk). W dwóch pionowych, toczonych słupach o średnicy około 12-14 cm zamontowane poprzeczki o średnicy ~ 6-8 cm. Konstrukcja przekryta dachem dwuspadowym, wykonanym z desek. W konstrukcji zamontować jednostronnie zadrukowaną tablicę edukacyjną w wymiarze ~ 120 x 90 cm. Druk w wysokiej rozdzielczości naniesiony na panel edukacyjny. Wszystko zabezpieczone laminatem UV lub lakierem UV. Słupy montowane w gruncie przy pomocy kotew stalowych i betonu B20.

3. Ławostół z elementami edukacyjnymi – 4 szt.

Ławostół drewniany o wymiarach ~200x 80x 175 cm wraz z siedziskami bez oparcia o wymiarach ~ 25x 200 cm. W blacie stołu zamontowany lity aluminiowy blat edukacyjny o wymiarach ~ 190x 70 cm. Elementy zadrukowane wykonane w technologii UV. Druk naniesiony bezpośrednio na zawinięty lity aluminiowy blat, wszystko zabezpieczone utwardzonym lakierem, tworzącym bezpieczną powłokę grubości min. 80 µm imitującą „taflę szkła” - odporną na nieinwazyjne uderzenia, zarysowania, ogień, czynniki chemiczne i klimatyczne oraz UV i H2O. Konstrukcja montowana w gruncie przy pomocy kotew stalowych i betonu B20. Blat „wpuszczony” w ramę stołu.

4. Rzeźba – mrówka rudnica – 1 szt.

Rzeźba wykonana z litego drewna, powietrznosuchego, ręcznie rzeźbionego, czułki metalowe. Celem nadania wiernych cech morfologicznych, mrówka pokryta farbami (atestowanymi) i dodatkowo zabezpieczona lakierem bezbarwnym. Wymagana skala całej rzeźby, w odniesieniu do naturalnej postaci owada. Rzeźba bezpieczna w użytkowaniu, tj. szlifowana i lakierowana. Mrówka zamontowana w gruncie przy pomocy kotew stalowych i betonu B20. Wymagane drewno iglaste (sosna / świerk) impregnowane. Rzeźba długości ~ 140 cm (czułki + korpus ok. 220 cm), wysokość ok. 50 cm. Czułki oraz odnóża wykonane z metalu, malowanego farbą antykorozyjną.

5. Rzeźba – pszczoła – 1 szt.

Rzeźba pszczoły wykonana z litego drewna, powietrznosuchego, ręcznie rzeźbionego, czułki metalowe. Celem nadania wiernych cech morfologicznych, pszczoła pokryta farbami (atestowanymi) i dodatkowo zabezpieczona lakierem bezbarwnym. Wymagana skala całej rzeźby, w odniesieniu do naturalnej postaci owada. Rzeźba bezpieczna w użytkowaniu, tj. szlifowana i polakierowana. Pszczółę zamontować w gruncie przy pomocy kotew stalowych i betonu B20. Wymagane drewno iglaste (sosna/świerk) impregnowane. Rzeźba długości ~ 100 cm, na podstawie o grubości ~ 9 cm i szerokości ~ 130 cm, metalowe czułki – malowane farbą antykorozyjną.

6. Edukacyjna gra terenowa z elementami graficznymi – 1 szt.

Konstrukcja drewniana o wymiarach ~ 280x 220x 35 cm z dachem dwuspadowym, krytym deskami. W słupach i poprzeczkach zamocowana dwustronnie zadrukowana tablica edukacyjna. Pod tablicą umieszczone 8 szt. pełnokolorowych dwustronnie zadrukowanych kształtów o wymiarach ok. 22x 90 cm. Elementy zadrukowane wykonane w technologii UV. Druk naniesiony bezpośrednio na panele i kształty, wszystko zabezpieczone lakierem UV lub laminatem UV. Krawędzie wszystkich elementów obłe i bezpieczne. Konstrukcja montowana w gruncie przy pomocy kotew stalowych i betonu B20.

7. Edukacyjna gra terenowa z elementami obrotowymi (kostkami) – 1 szt.

Konstrukcja drewniana o wymiarach ~150x 220x 35 cm - drewniany stelaż z dachem dwuspadowym, osadzony na dwóch słupach średnicy około 12-14 cm. Gra z dwustronnym panelem edukacyjnym. Pod panelem 9 szt. obracanych kostek w postaci prostopadłościanów o wymiarach ~19x19x17 cm wykonanych z blachy aluminiowej i tworzywa ślizgowego typu PE., czterostronnie zadrukowanych. Druk naniesiony bezpośrednio na aluminiowe ściany kostek obrotowych, wszystko zabezpieczone lakierem UV lub laminatem UV. Elementy ruchome powinny posiadać obłe aluminiowe krawędzie i być wykonane w taki sposób, by uniemożliwić zakleszczenie oraz zapewnić bezpieczne użytkowanie. Konstrukcja montowana w gruncie przy pomocy kotew stalowych i betonu B20.

8. Edukacyjna gra terenowa z elementami przesuwными w formie labiryntu - 1 szt.

Konstrukcja o wymiarach ~ 135x 220x 35 cm - drewniany stelaż z dachem dwuspadowym. W słupach o średnicy ok. 12-14 cm i poprzeczkach, usytuowany dwustronny panel edukacyjny. Na awersie panelu zamontowane kółka, wykonane z tworzywa typu ABS o dużej gęstości udarności i twardości oraz odporności na zarysowania. Kółka zamontowane w prowadnicach tworzących „labirynt” w taki sposób, by można było je dopasować do min. 10-12 nadrukowanych fotografii lub ilustracji. Na rewersie umieszczona tablica edukacyjna nawiązująca tematycznie do labiryntu. Druk naniesiony bezpośrednio na kółka i panel edukacyjny. Wszystko zabezpieczone lakierem UV lub laminatem UV. Konstrukcja montowana w gruncie przy pomocy kotew stalowych i betonu B20.

9. Edukacyjna, sprawnościowa gra terenowa z elementami obrotowymi – 1 szt.

Konstrukcja drewniana o wymiarach około 205x 220x 35 cm z dachem dwuspadowym wykonanym z desek. Na dwóch słupach średnicy około 12-14 cm zamontowana tablica edukacyjna. Pod tablicą zamontowane min. 5 obracanych kostek o wymiarach około 19 x 19 x 17 cm, wykonanych z blachy aluminiowej i tworzywa ślizgowego typu PE. Elementy ruchome powinny posiadać obłe aluminiowe krawędzie i być wykonane w sposób uniemożliwiający zakleszczenie oraz zapewniający bezpieczne użytkowanie. Druk naniesiony bezpośrednio na aluminiowe ściany kostek obrotowych i panel edukacyjny. Wszystko zabezpieczone lakierem UV lub laminatem UV. Słupy montowane w gruncie przy pomocy kotew stalowych i betonu B20.

10. Edukacyjna gra terenowa w kształcie światowida z kostkami obrotowymi – 1 szt.

Konstrukcja drewniana o wymiarach zewnętrznych: wysokość podstawy około 80 cm, szerokość podstawy ok. 40 - 50 cm, wysokość całej konstrukcji z zadaszeniem ~ 200 cm. Podstawa wykonana z drewnianego litego bala. Nad balem zamontowane cztery obracane prostopadłościanny o wymiarach około 25x 25x 22 cm. Kostki wykonane z blachy aluminiowej i tworzywa ślizgowego typu PE. Konstrukcja zwieńczona czterostronnym dachem wykonanym z desek. Druk naniesiony bezpośrednio na aluminiowe ściany kostek obrotowych. Wszystko zabezpieczone lakierem UV lub laminatem UV. Elementy ruchome posiadać powinny obłe aluminiowe krawędzie i być wykonane w taki sposób, by uniemożliwić zakleszczenie oraz zapewnić bezpieczne użytkowanie. Konstrukcja montowana w gruncie przy pomocy kotew stalowych i betonu B20.

11. Edukacyjna gra terenowa – rozpoznawanie przedmiotów za pomocą dotyku – 1 szt.

Konstrukcja drewniana o wymiarach 175x 220x 40 cm z dachem dwuspadowym. Na dwóch słupach średnicy około 12-14 cm zamocowany panel. Na tyłach panelu usytuowana otwierana skrzynia z półkami do wkładania różnych eksponatów np. szyszek, gałązek itp. Z przodu konstrukcji 6 otworów o średnicy ok. 12 cm, pozwalających na włożenie dłoni przez osobę dorosłą. Elementy zadrukowane wykonane w technologii UV. Druk naniesiony bezpośrednio na panel, wszystko zabezpieczone lakierem UV lub laminatem UV. Konstrukcja montowana w gruncie przy pomocy kotew stalowych i betonu B20.

12. Edukacyjna gra terenowa z ptasimi budkami - 1 szt.

Konstrukcja o wymiarach około 205x 25x 220 cm w drewnianym stelażu z dachem dwuspadowym wykonanym z desek, osadzona na dwóch słupach średnicy około 12-14 cm. W konstrukcji zamocowany dwustronny panel edukacyjny o wymiarach około 150x 2x 90cm. Na panelu umieszczona tablica edukacyjna opisującą zasady budowy budek lęgowych oraz budki w ilości 5 sztuk. Elementy zadrukowane wykonane w technologii UV. Druk naniesiony bezpośrednio na panel edukacyjny, wszystko zabezpieczone lakierem UV. Konstrukcja montowana w gruncie przy pomocy kotew stalowych betonu B20. Tematyka: budki i ptaki je zasiedlające

13. Wiata – z elementami edukacyjnymi, ławostolem i grą – 1 szt.

Konstrukcja o wymiarach 360x 370x 310 cm osadzona na 6 drewnianych słupach, mocowanych w gruncie za pomocą kotew i betonu B20. Konstrukcja zwieńczona dwuspadowym dachem. Rozpiętość zadaszenia 360x370 cm. W tylnej części oraz w pojedynczym przejściu lewym i prawym konstrukcji, do dwóch słupów nośnych zamontowane wygrodzienia wysokości około 90 cm. W konstrukcję wiaty wpięty dwustronny panel zawierający ruchome elementy edukacyjne. Z przodu w górnej części wiaty nagłówek w wymiarze około 0,5 m². Elementy zadrukowane wykonane w technologii UV. Druk naniesiony bezpośrednio na panel edukacyjny i panele dodatkowe np. koła. Wszystko zabezpieczone lakierem UV. Panel edukacyjny stanowić powinien niejako „plecy” dla wiaty dając dwie możliwości nauki i zabawy. Pod dachem umieszczony drewniany ławostół o długości 200 cm oraz gra w postaci obrotowego koła o średnicy 60 cm mocowanego do panelu. Poszycie dachu wykonane z deski gr. 2-2,5 cm

14. Rzeźba – dzik locha - 1 szt.

Rzeźba wykonana z litego drewna, powietrznosuchego, ręcznie rzeźbionego. Celem nadania wiernych cech morfologicznych, rzeźba pokryta farbami i dodatkowo zabezpieczona lakierem bezbarwnym. Rzeźba powinna być bezpieczna w użytkowaniu, tj. szlifowana i polakierowana, montowana w gruncie przy pomocy kotew stalowych i betonu B20. Wymagane drewno iglaste (sosna / świerk) impregnowane. Rzeźba o wymiarach 100-120 cm długości i około 60 cm wysokości.

15. Rzeźba – dzik odyniec - 1 szt.

Rzeźba wykonana z litego drewna, powietrznosuchego, ręcznie rzeźbionego. Celem nadania wiernych cech morfologicznych, rzeźba pokryta farbami i dodatkowo zabezpieczona lakierem bezbarwnym. Rzeźba powinna być bezpieczna w użytkowaniu, tj. szlifowana i lakierowana, montowana w gruncie przy pomocy kotew stalowych i betonu B20. Wymagane drewno iglaste (sosna/świerk) impregnowane. Rzeźba o wymiarach 120 -130 cm długości i około 80 cm wysokości.

16. Zestaw 6 rzeźb owoców leśnych z tabliczkami opisowymi - 1 szt.

Rzeźby wykonane z litego drewna, powietrznosuchego, ręcznie rzeźbionego. Celem nadania wiernych cech morfologicznych, owoce pokryte farbami i dodatkowo zabezpieczone lakierem bezbarwnym. Rzeźby powinny być bezpieczne w użytkowaniu, tj. szlifowane i polakierowane. Wymagane drewno iglaste (sosna / świerk) impregnowane. Owoce osadzone na kotwie metalowej z zaprawą betonową. Wysokość, szerokość owoców: ok. 50 - 100 cm w zależności od rodzaju owocu.

Zestaw owoców następujących drzew:

- bukiew (buk pospolity)
- kasztan (kasztanowiec biały)
- strąk (robinia akacjowa)
- szyszka (sosna zwyczajna)
- szyszka (świerk pospolity)
- żółędzie (dąb szypułkowy)

Do każdej rzeźby drewniany stelaż wraz z tabliczką opisową o orientacji horyzontalnej. Na pionowym toczonym słupie o wysokości około 100 cm i średnicy około 8-10 cm, montowany panel edukacyjny o grubości min. 19 mm i wymiarach około 42 x 30 cm. Panel wykonany na nośniku odpornym na czynniki zewnętrzne. Nadruk pełnokolorowy, jednostronny, bezpośrednio w nośnik, dodatkowo zabezpieczony lakierem UV.

17. Ławka - pająk - 1 szt.

Element małej architektury wykonany z drewna iglastego – ławka w rzucie poziomym imitująca kształt pająka z ośmioma odnóżami. Obiekt wysokości 2,30 m (tolerancja +/- 5%) wpisany w okrąg o średnicy ~10 m (tolerancja +/- 5%). Konstrukcja składać się powinna z trzech poziomów siedzisk, połączonych w kształcie okręgu, siedziska wykonane z desek drewna iglastego o szerokości około 30 cm (tolerancja +/- 5%), konstrukcja wsparta na ośmiu drewnianych belkach (konstrukcją przypominającą odnóża pająka). W celu uzyskania stabilnego mocowania ławek w gruncie należy zamocować kotwy stalowe długości od 110 cm do 150 cm. Elementy mocowane na stopach betonowych – klasa betonu B20 w ilości minimum 50 kg na jedną kotwę.

18. Ławka ćwierćokrągła, bez oparcia - 4 szt.

Konstrukcja ławki z profilu stalowego 50x30x3 mm, pomalowana podkładem antykorozyjnym i farbą nawierzchniową. Siedziska wykonane być z desek z drewna liściastego /olcha/, zabezpieczone impregnatem do drewna. Szerokość deski około 9 cm, grubość około 2,5 cm, długość deski około 40 cm, szerokość siedziska od wewnątrz wzdłuż łuku około 151 cm, szerokość po łuku zewnątrz około 188 cm, średnica około 140 cm.

19. Edukacyjna gra terenowa – aluminiowy kosz do segregacji odpadów z elementami edukacyjnymi - 1 szt.

Konstrukcja z dachem o wymiarach zewnętrznych 42x 155x 190 cm, wykonana z aluminium, stali nierdzewnej i tworzywa PE. Profile aluminiowe o wymiarach 8x 4x 0,3 cm. Profile malowane proszkowo, w kolorze RAL 7012.

Konstrukcja 4 modułowa, a jeden moduł powinien się składać z:

a) podstawy konstrukcji, aluminiowego kosza na odpady z wyjmowanym wkładem z blachy ocynkowanej o pojemności min. 70 litrów. Każdy kosz powinien posiadać drzwiczki, wykonane z litej blachy aluminiowej, zamykane na klucz z grafiką adekwatną do danej sekcji segregacyjnej.

Druk naniesiony bezpośrednio w nośnik - blachę aluminiową grubości min. 2 mm, zabezpieczony utwardzonym lakierem UV tworzącym bezpieczną powłokę grubości min. 80 µm, przypominającym tafłę szkła. Zabezpieczony wydruk wykonany w technologii UV, powinien charakteryzować się wysoką odpornością na działanie czynników atmosferycznych UV i H₂O, odpornością na ogień, czynniki chemiczne i klimatyczne oraz inne nieinwazyjne uszkodzenia.

W celu zachowania jakości, trwałości oraz odporności na korozję i uszkodzenia, całkowicie wyklucza się użycie stali węglowej (stali czarnej) oraz druku na foliach samoprzylepnych, zabezpieczenia wydruku niecertyfikowanym laminatem UV lub folią transparentną itp. W procesie produkcji dopuszcza się zamienne stosowanie stali nierdzewnej i aluminium. Dla bezpieczeństwa użytkowników ruchome elementy posiadać powinny obłe aluminiowe krawędzie. Montaż polega na zabetonowaniu przedłużanych kotew aluminiowych.

b) nad każdym koszem, na pręcie ze stali nierdzewnej osadzone 3 czterostronnie zadrukowane,

obracane elementy w postaci prostopadłościanów o wymiarach około 25x25x22 cm, wykonane z aluminium i tworzywa ślizgowego typu PE. Na bokach konstrukcji ścianki wykonane z blachy aluminiowej, zadrukowane i zabezpieczone technologią UV. Na ścianach bocznych powinna być możliwość wykonania personalizacji w wyznaczonym miejscu przez producenta.

Elementy ruchome - kostki wykonane w technologii UV. Druk naniesiony bezpośrednio na nośnik, zabezpieczony lakierem UV lub laminatem UV. Wydruk winien charakteryzować się wysoką odpornością na działanie czynników atmosferycznych UV i H₂O oraz inne drobne nieinwazyjne uszkodzenia.

Uwaga:

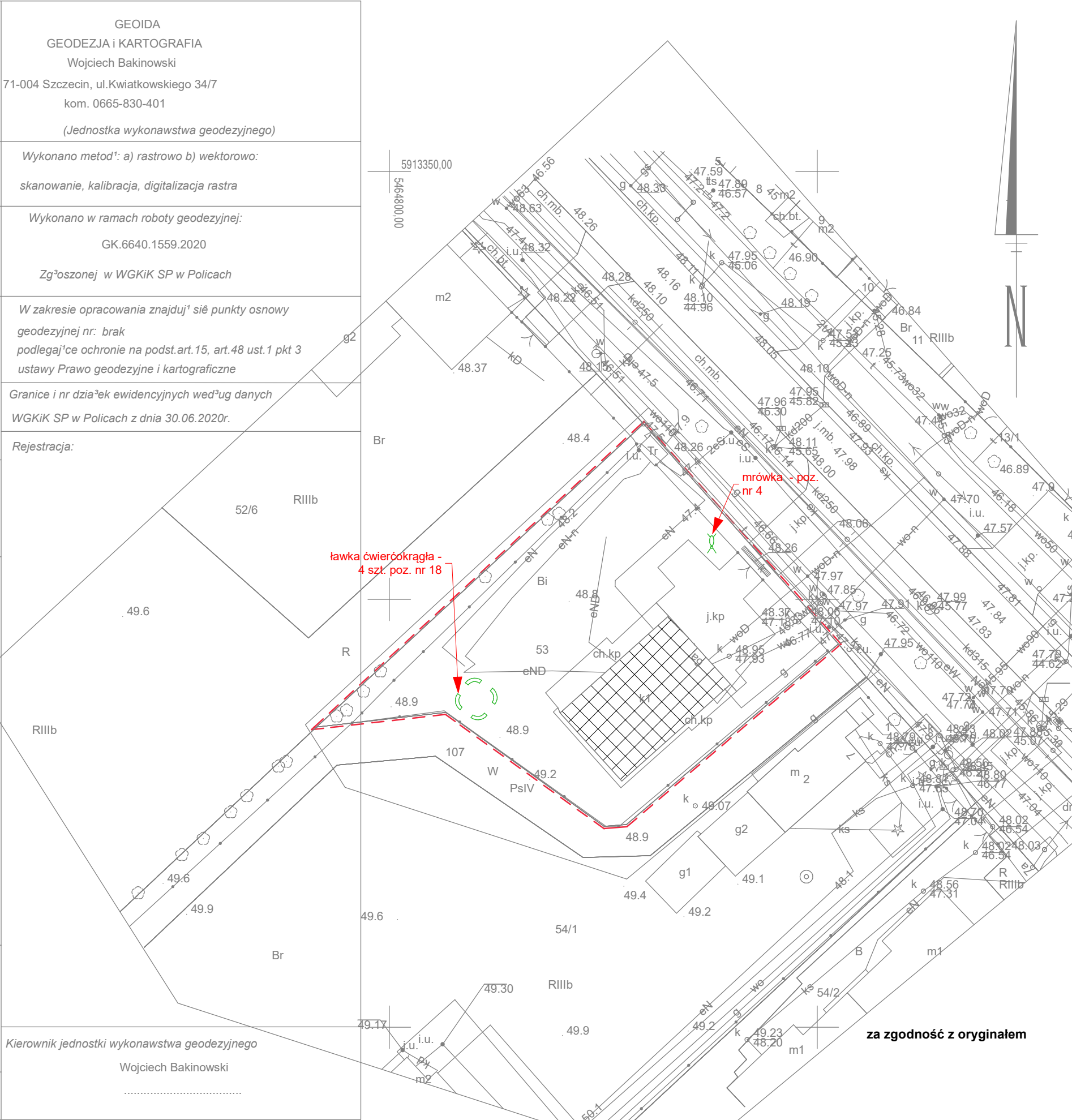
1. Wszystkie prace należy prowadzić zgodnie z zasadami sztuki budowlanej, warunkami wykonania i odbioru robót z zachowaniem przepisów BHP i p.poż. pod bezpośrednim nadzorem osoby posiadającej stosowne uprawnienia budowlane.
2. Wszystkie zastosowane materiały i urządzenia powinny posiadać odpowiednie atesty i aprobaty.

Opracowała:

mgr inż. arch. Marzena Jaroszek

nr upr. 69/Sz/90
ZPOIA - 0088

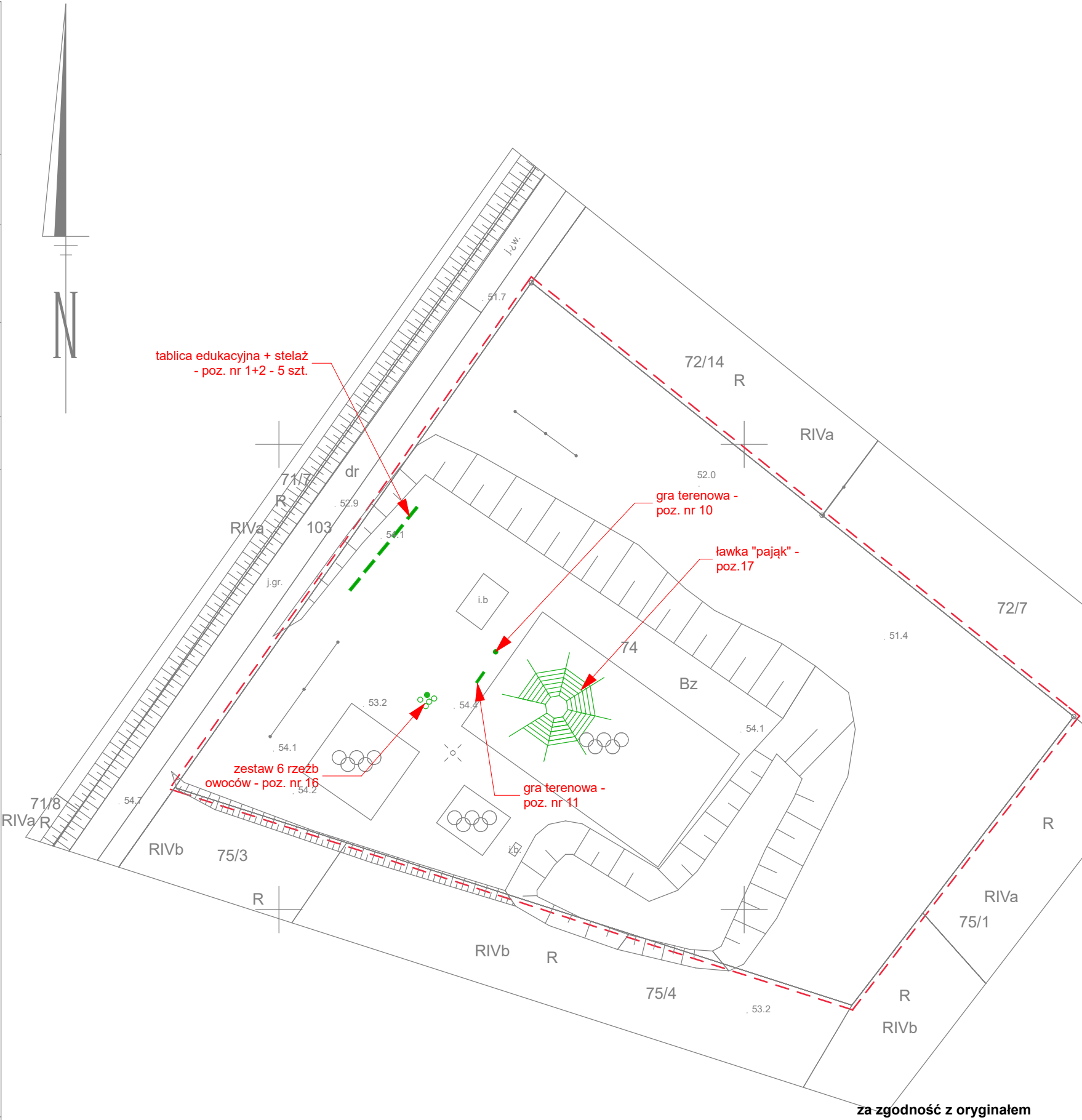
OBIEKT:	dz. 53
Obręb:	Sad ^o o Górne
Jednostka ewidencyjna:	321102_2 Ko ^o baskowo
Powiat:	3211 Policki
Województwo:	32 Zachodniopomorskie
SKALA: 1:500	
Uk ^o ad współrzędnych:	PUWG 2000
Uk ^o ad odniesienia wysokości:	PL-EVRF2007-NH
Kierownik roboty:	
mgr inż. S ^o awomir Kućwik	
upr. zaw. 11231	
.....	
Mapę do celów projektowych sporz ⁱ dzono przy wykorzystaniu:	
1. Mapy zasadniczej w skali 1:500 sekcje:	
5.198.16.09.3.1	
2. Danych branżowych części uzbrojenia podziemnego	
3. Pomiaru zieleni wysokiej i pomników przyrody oraz pomiaru	
innych obiektów wskazanych przez projektanta	
4. Opracowanych geodezyjnie elementów planu zagospodarowania	
przestrzennego (linie rozgraniczające, linie regulacyjne, osie ulic)	
Na mapie do celów projektowych wykazano następujące	
uzgodnione przez ZUDP projekty sieci uzbrojenia terenu:	
1. brak	
Informacje dodatkowe	
1. zakres opracowania	
2. Redakcja znaków zgodna z Rozporz ⁱ dzeniem MAiC	
z dnia 02.11.2015r. (Dz. U. 2015 nr 0 poz. 2028)	
3. Mapa nadaje się do celów projektowych w zakresie pomiaru.	
4. Stopień kartometryczności mapy do celów projektowych jest	
zgodny z Rozporz ⁱ dzeniem MSWiA z dnia 9.11.2011 r.	
(Dz.U. 2011 nr 263 poz. 1572)	
5. Wszystkie trwałe obiekty budowlane podlegają wytyczeniu	
przez jednostkę wykonawstwa geodezyjnego.	
6. Nie wyklucza się istnienia w terenie również uzbrojenia,	
o którym brak było informacji branżowych i nie zostały	
odnalezione w terenie w czasie inwentaryzacji geodezyjnej.	
7. Opracowanie nie dotyczy przypadku opisanego w art.79 ust.5	
rozporz ⁱ dzenia MSWiA z dnia 9.11.2011r. (Dz.U.Nr 263, poz.1572)	
8. Nie wykonano czynności określonych w §80 ust. 4	
rozporz ⁱ dzenia MSWiA z dnia 9.11.2011 r. (Dz. U. Nr 263, poz. 1572)	
9. Udostępnianie i rozpowszechnianie otrzymanych materia ^o ów	
jest zabronione: art.18 Ustawy Prawo Geodezyjne i Kartograficzne	
(Dz. U. z 2010 r. nr 193, poz. 1287 ze zm.)	
Uzbrojenie podziemne opracowano na podstawie:	
1. Pocerredniego ustalenia przebiegu aparatur ⁱ	
elektromagnetyczn ⁱ - z liter ⁱ A	
2. Bezpośrednich pomiarów powykonawczych - bez litery	
W zwi ^o zku z tym w części 1 nie gwarantuje się	
kompletności, a dok ^o adność po ^o żenia uzbrojenia na mapie	
może być niższa od dok ^o adności kartometrycznej mapy	
Aktualność mapy do celów projektowych na dzień:	
02.07.2020r.	



LEGENDA		
<div><div></div>granica działki</div> <div><div></div>budynek świetlicy</div> <div><div></div>Rzeźba drewniana- mrówka rudnica - poz. nr 4</div> <div><div></div>Ławka ćwierćkrągła - poz. nr 18</div>		
<div><div></div>4Q DEKTON PRACOWNIA ARCHITEKTONICZNA ul.Królewicza Kazimierza 2i/3 71-552 Szczecin tel. 601 887496 www.dekton.pl biuro@dekton.pl</div>		
nazwa inwestycji		
ŚCIEŻKA EDUKACYJNA		
adres		
SIADŁO GÓRNE GMINA KOŁBASKOWO dz. nr 53,74,121 obręb SIADŁO GÓRNE		
nazwa rysunku		
PLANSZA SYTUACYJNA - dz. nr 53		
projektant		
mgr inż. arch. Marzena Jaroszek 69/Sz/90		
sprawdzający		
mgr inż. arch. Joanna Wojtecka 202/Sz/89		
branża	faza	
projekt zagospodarowania terenu	projekt budowlany	
data	skala	nr rys.
05.2021	1:500	1
prawa autorskie zastrzeżone Ustawą o prawie autorskim i prawach pokrewnych Dz.U.nr 24 z dnia 04.02.1994 r.		

KARTA REJESTRACYJNA MAPY DO CELÓW PROJEKTOWYCH

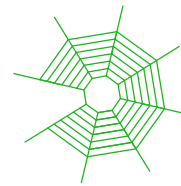
<div>OBIKT: dz 74 Obręb: Siadło Górne Jednostka ewidencyjna: 321102_2 Kołbaskowo Powiat: 3211 Policki Województwo: 32 Zachodniopomorskie</div>	<div>GEOIDA GEODEZJA I KARTOGRAFIA Wojciech Bakinowski 71-004 Szczecin, ul.Kwiatkowskiego 34/7 kom. 0665-830-401 (Jednostka wykonawstwa geodezyjnego)</div>												
<div>SKALA: 1:500 Układ współrzędnych: PUWG 2000 Układ odniesienia wysokości: PL-EVRF2007-NH</div>	<div>Wykonano metod¹: a) rastrowo b) wektorowo: skanowanie, kalibracja, digitalizacja rastra</div>												
<div>Kierownik roboty mgr inż. Sławomir Kućwik upr. zaw. 11231</div>	<div>Wykonano w ramach roboty geodezyjnej: GK.6640.814.2021 Zgłoszonej w WGKiK SP w Policach</div>												
<div>Mapę do celów projektowych sporządzono przy wykorzystaniu: 1. Mapy zasadniczej w skali 1:500 sekcje: 5.198.16.14.1.1, 1.3 2. Danych branżowych części uzbrojenia podziemnego 3. Pomiaru zieleni wysokiej i pomników przyrody oraz pomiaru innych obiektów wskazanych przez projektanta 4. Opracowanych geodezyjnie elementów planu zagospodarowania przestrzennego (linie rozgraniczające, linie regulacyjne, osie ulic)</div>	<div>W zakresie opracowania znajdują się punkty osnowy geodezyjnej nr: brak podlegające ochronie na podst.art.15, art.48 ust.1 pkt 3 ustawy Prawo geodezyjne i kartograficzne Granice i nr działek ewidencyjnych według danych WGKiK SP w Policach, z dnia:19.03.2021r.</div>												
<div>Na mapie do celów projektowych wykazano następujące uzgodnione przez ZUDP projekty sieci uzbrojenia terenu: 1. brak</div>	<div>Rejestracja: Poświadczam, że niniejszy dokument został opracowany w wyniku prac geodezyjnych i kartograficznych, których rezultaty zawiera operat techniczny pozytywnie zweryfikowany. Jednocześnie informuję, że jestem świadomy odpowiedzialności karnej za złożenie fałszywego oświadczenia.</div>												
<div>Informacje dodatkowe 1. _____ zakres opracowania 2. Redakcja znaków zgodna z Rozporządzeniem MAiC z dnia 02.11.2015r. (Dz. U. 2015 nr 0 poz. 2028) 3. Mapa nadaje się do celów projektowych w zakresie pomiaru. 4. Wszystkie trwałe obiekty budowlane podlegają wytyczeniu przez jednostkę wykonawstwa geodezyjnego. 5. Nie wyklucza się istnienia w terenie również uzbrojenia, o którym brak było informacji branżowych i nie zostały odnalezione w terenie w czasie inwentaryzacji geodezyjnej. 6. Mapa nie spełnia warunków Rozporządzenia MR z dnia 18.08.2020r Poz. 1429, §31</div>	<table><tr><td>Identyfikator zgłoszenia prac geodezyjnych:</td><td>GK.6640.814.2021</td></tr><tr><td>Organ prowadzący państwowy zasób geodezyjny i kartograficzny.</td><td>Starosta Policki</td></tr><tr><td>Identyfikator ewidencyjny materiału zasobu</td><td>P.3211.2021.1575</td></tr><tr><td>Data wpisania operatu technicznego do ewidencji materiałów zasobu</td><td>2021-05-24</td></tr><tr><td>Wykonawca prac geodezyjnych:</td><td>GEOIDA Wojciech Bakinowski</td></tr><tr><td>Imię i nazwisko oraz nr uprawnień zawodowych kierownika prac:</td><td>mgr inż. Sławomir Kućwik upr.zaw. 11231</td></tr></table>	Identyfikator zgłoszenia prac geodezyjnych:	GK.6640.814.2021	Organ prowadzący państwowy zasób geodezyjny i kartograficzny.	Starosta Policki	Identyfikator ewidencyjny materiału zasobu	P.3211.2021.1575	Data wpisania operatu technicznego do ewidencji materiałów zasobu	2021-05-24	Wykonawca prac geodezyjnych:	GEOIDA Wojciech Bakinowski	Imię i nazwisko oraz nr uprawnień zawodowych kierownika prac:	mgr inż. Sławomir Kućwik upr.zaw. 11231
Identyfikator zgłoszenia prac geodezyjnych:	GK.6640.814.2021												
Organ prowadzący państwowy zasób geodezyjny i kartograficzny.	Starosta Policki												
Identyfikator ewidencyjny materiału zasobu	P.3211.2021.1575												
Data wpisania operatu technicznego do ewidencji materiałów zasobu	2021-05-24												
Wykonawca prac geodezyjnych:	GEOIDA Wojciech Bakinowski												
Imię i nazwisko oraz nr uprawnień zawodowych kierownika prac:	mgr inż. Sławomir Kućwik upr.zaw. 11231												
<div>Uzbrojenie podziemne opracowano na podstawie: 1. Poceradnego ustalenia przebiegu aparatur¹ elektromagnetyczn¹ - z liter¹ A 2. Bezpośrednich pomiarów powykonawczych - bez litery W związku z tym w części 1 nie gwarantuje się kompletności, a dokładności położenia uzbrojenia na mapie może być niższa od dokładności kartometrycznej mapy</div>	<div>Kierownik jednostki wykonawstwa geodezyjnego Wojciech Bakinowski</div>												
<div>Aktualność mapy do celów projektowych na dzień: 10.04.2021r.</div>													



LEGENDA



granica działki



ławka - pajak
poz. nr 17

Gra terenowa poz. nr 10

Gra terenowa poz. nr 11

Tablice edukacyjne
poz. nr 1 + nr 2



Zestaw 6 rzeźb owoców
poz. nr 16

5912750,00
5465150,00



4Q DEKTON
PRACOWNIA
ARCHITEKTONICZNA
ul.Królewicza Kazimierza 2i/3
71-552 Szczecin
tel. 601 887496
www.dekton.pl biuro@dekton.pl

nazwa inwestycji
ŚCIEŻKA EDUKACYJNA

adres
SIADŁO GÓRNE
GMINA KOŁBASKOWO
dz. nr 53,74,121 obręb SIADŁO GÓRNE

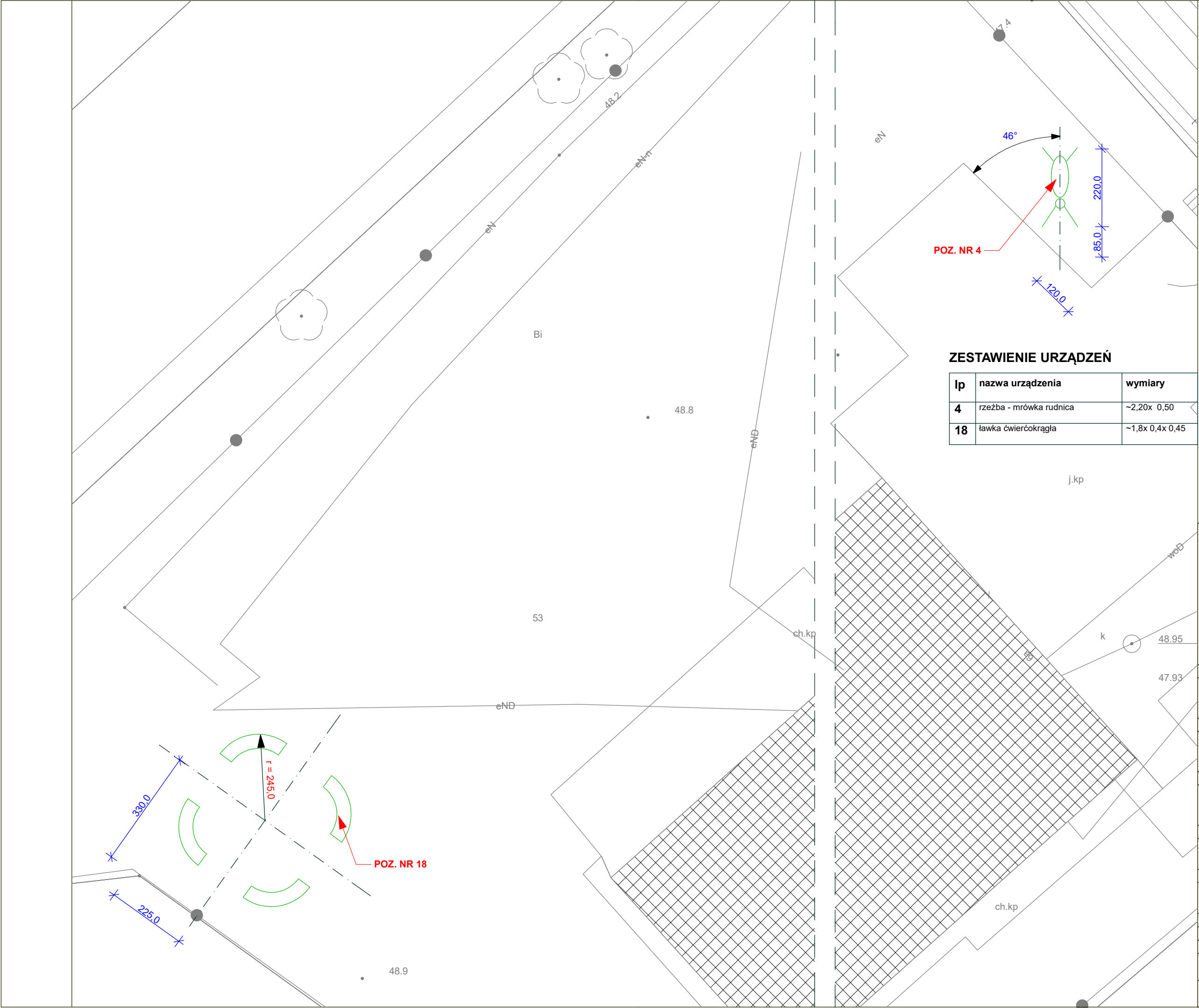
nazwa rysunku
PLANSZA SYTUACYJNA
- dz. nr 74

projektant
mgr inż. arch. Marzena Jaroszek
69/Sz/90

sprawdzający
mgr inż. arch. Joanna Wojtecka
202/Sz/89

branża	faza	
projekt zagospodarowania terenu	projekt budowlany	
data	skala	nr rys.
05.2021	1:500	2

prawa autorskie zastrzeżone Ustawą o prawie autorskim i prawach pokrewnych Dz.U.nr 24 z dnia 04.02.1994 r.



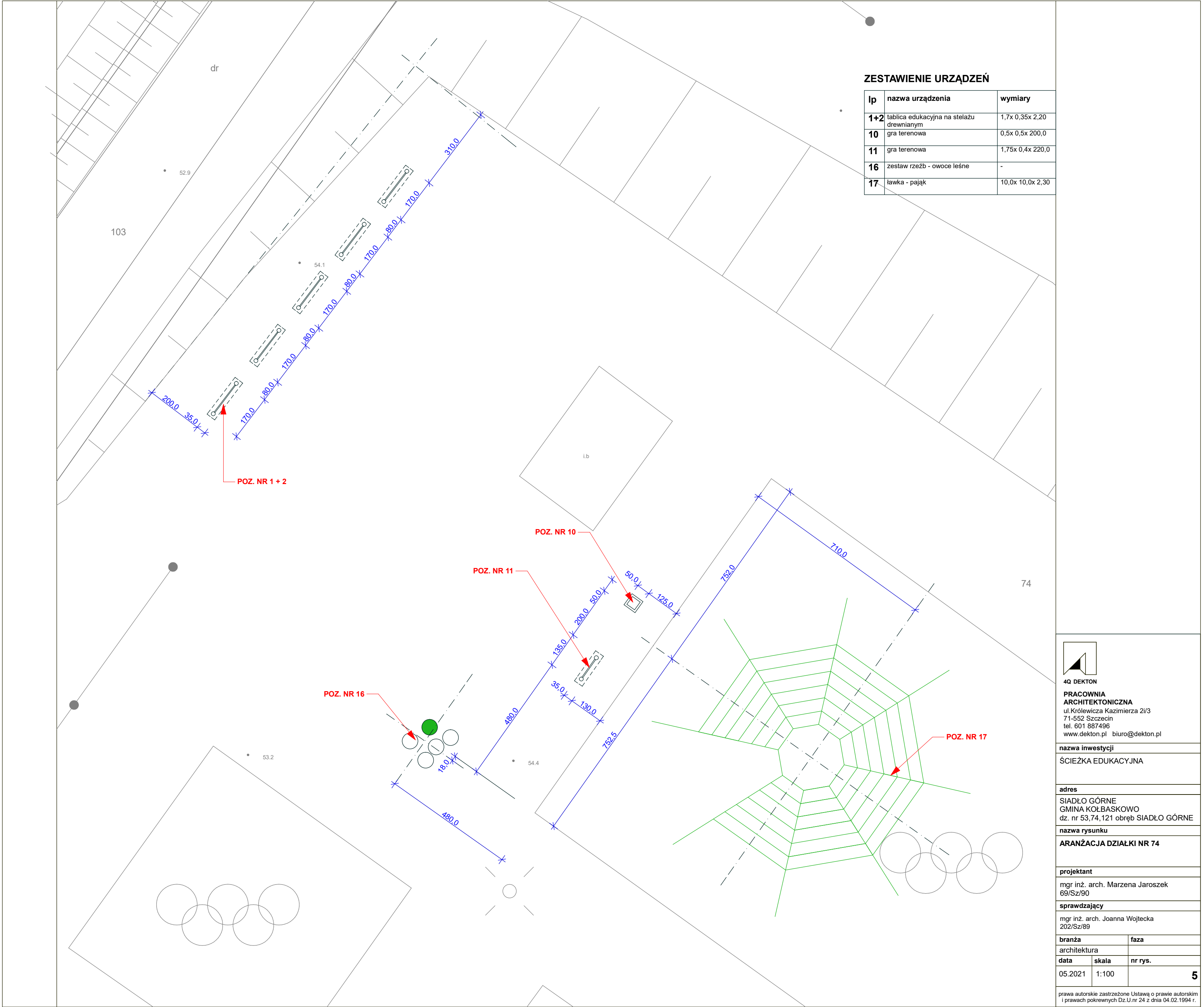
ZESTAWIENIE URZĄDZEŃ

lp	nazwa urządzenia	wymiary
4	rzeźba - mrówka rudnica	~2,20x 0,50
18	ławka ćwierćokrągła	~1,8x 0,4x 0,45



4Q DEKTON
PRACOWNIA
ARCHITEKTONICZNA
ul.Królewicza Kazimierza 2i/3
71-552 Szczecin
tel. 601 887496
www.dekton.pl biuro@dekton.pl

nazwa inwestycji		
ŚCIEŻKA EDUKACYJNA		
adres		
SIADŁO GÓRNE GMINA KOŁBASKOWO dz. nr 53,74,121 obręb SIADŁO GÓRNE		
nazwa rysunku		
ARANŻACJA DZIAŁKI NR 53		
projektant		
mgr inż. arch. Marzena Jaroszek 69/Sz/90		
sprawdzający		
mgr inż. arch. Joanna Wojtecka 202/Sz/89		
branża	faza	
architektura		
data	skala	nr rys.
05.2021	1:100	4
prawa autorskie zastrzeżone Ustawą o prawie autorskim i prawach pokrewnych Dz.U.nr 24 z dnia 04.02.1994 r.		



ZESTAWIENIE URZĄDZEŃ

lp	nazwa urządzenia	wymiary
1+2	tablica edukacyjna na stelażu drewnianym	1,7x 0,35x 2,20
10	gra terenowa	0,5x 0,5x 200,0
11	gra terenowa	1,75x 0,4x 220,0
16	zestaw rzeźb - owoce leśne	-
17	ławka - pajak	10,0x 10,0x 2,30



4Q DEKTON
PRACOWNIA
ARCHITEKTONICZNA
ul. Królewicza Kazimierza 21/3
71-552 Szczecin
tel. 601 887496
www.dekton.pl biuro@dekton.pl

nazwa inwestycji
ŚCIEŻKA EDUKACYJNA

adres
SIADŁO GÓRNE
GMINA KOLBASKOWO
dz. nr 53,74,121 obręb SIADŁO GÓRNE

nazwa rysunku
ARANŻACJA DZIAŁKI NR 74

projektant
mgr inż. arch. Marzena Jaroszek
69/Sz/90

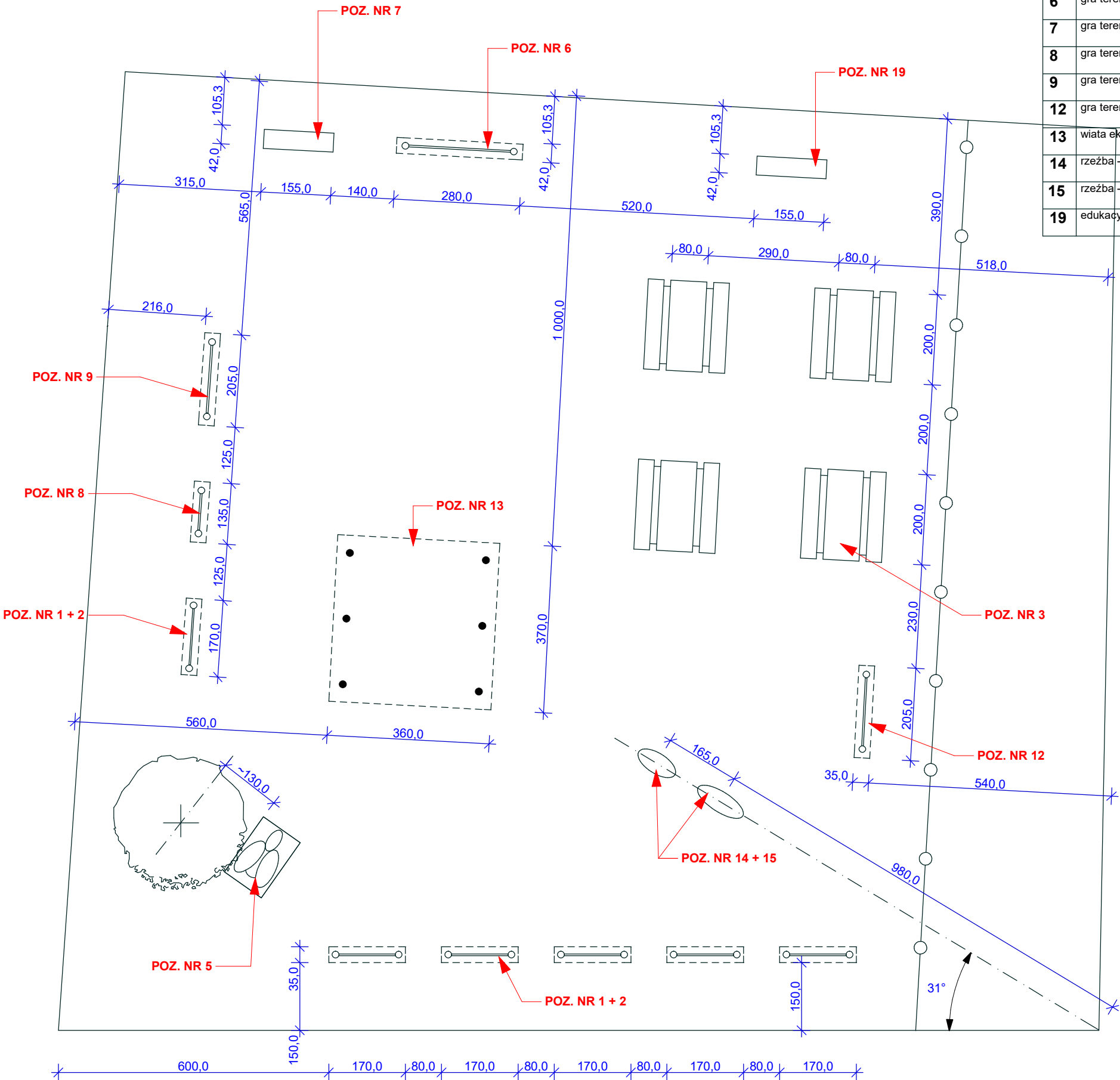
sprawdzający
mgr inż. arch. Joanna Wojtecka
202/Sz/89

branża		faza
architektura		
data	skala	nr rys.
05.2021	1:100	

prawa autorskie zastrzeżone Ustawą o prawie autorskim
i prawach pokrewnych Dz.U.nr 24 z dnia 04.02.1994 r.

ZESTAWIENIE URZĄDZEŃ

lp	nazwa urządzenia	wymiary
1+2	tablica edukacyjna na stelażu drewnianym	1,7x 0,35x 2,20
3	ławostół edukacyjny	2,0x 1,75x 0,8
5	rzeźba pszczoły	~1,0x 1,30x 0,65
6	gra terenowa	2,80x 0,35x 2,20
7	gra terenowa	1,50x 0,35x 2,20
8	gra terenowa	1,35x 0,35x 2,20
9	gra terenowa	2,05x 0,35x 2,2
12	gra terenowa	2,05x 0,25x 2,2
13	wiata ekologiczna	3,60x 3,70x 3,10
14	rzeźba - dzik locha	~0,5x 1,2x 0,60
15	rzeźba - dzik odyniec	~0,5x 1,3x 0,80
19	edukacyjna gra terenowa	1,55x 0,42x 1,90



4Q DEKTON
PRACOWNIA
ARCHITEKTONICZNA
ul. Królewicza Kazimierza 2i/3
71-552 Szczecin
tel. 601 887496
www.dekton.pl biuro@dekton.pl

nazwa inwestycji

ŚCIEŻKA EDUKACYJNA

adres

SIADŁO GÓRNE
GMINA KOŁBASKOWO
dz. nr 53,74,121 obręb SIADŁO GÓRNE

nazwa rysunku

ARANŻACJA DZIAŁKI NR 121

projektant

mgr inż. arch. Marzena Jaroszek
69/Sz/90

sprawdzający

mgr inż. arch. Joanna Wojtecka
202/Sz/89

branża

architektura

faza

projekt budowlany

data

05.2021

skala

1:100

nr rys.

6

prawa autorskie zastrzeżone Ustawą o prawie autorskim
i prawach pokrewnych Dz.U.nr 24 z dnia 04.02.1994 r.