



Konserwacja Obiektów Zabytkowych
Mirosława Koutny-Giedrys
71-693 Szczecin, ul. Krańcowa 16
Rzecznik Ogólnopolskiej Rady Konserwantów Dzieł
Sztuki nr 139/93

DOKUMENTACJA KONSERWATORSKA

RATUSZ W NOWYM WARPNIE

PROGRAM PRAC KONSERWATORSKICH DLA REMONTU ELEWACJI CZĘŚCI PÓŁNOCNEJ OBIEKTU



Zlecniodawca:

Pracownia Projektowa Konserwacji Zabytków Sp. z o.o.
71-084 Szczecin ul. Zielonogórska 35

Opracowała:

mgr Mirosława Koutny-Giedrys

Szczecin kwiecień 2024

I. Informacje wstępne

1. OBIEKT - Ratusz

Obiekt wpisany do rejestru zabytków pod nr A-424 z dnia 15 listopada 1956r. r. (Kl.V.-0/79/56), dawny numer rejestru – 178.

2. LOKALIZACJA - Nowe Warpno, 72-022, pl. Zwycięstwa 1

3. PODSTAWA OPRACOWANIA

- Wizja lokalna w kwietniu 2024 r.
- Dokumentacja fotograficzna: Pracownia Projektowa Konserwacji Zabytków Sp. z o.o.
- Karta ewidencyjna zabytków architektury i budownictwa Ośrodka Dokumentacji Zabytków w Warszawie opracowana przez mgr Cezarego Nowakowskiego i Waldemara Witka BSiDK Szczecin w 2000 r.
- Opracowanie historyczne, autor: mgr Krystyna Kroman, oprac. w 1959 r.
- Dokumentacja konserwatorska opracowana przez mgr Sławomirę Zadros – Kułagę listopad 2010r.
- Zalecenia konserwatorskie wydane przez Wojewódzki Urząd Ochrony Zabytków w Szczecinie w dn. 07 października 2022 r. (znak: ZN.5152.23-1.2022.AB)
- Program prac konserwatorskich, autor: mgr Mirosława Kotny - Giedrys, oprac. w 2023 r.

4. PRZEDMIOT OPRACOWANIA

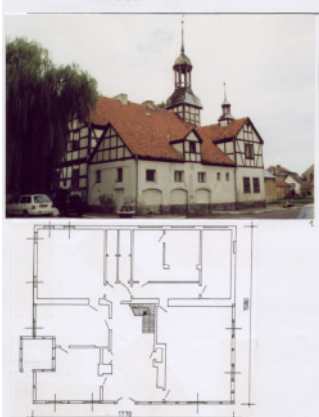
Przedmiotem opracowania jest program prac konserwatorskich dla remontu zabytkowego Ratusza w Nowym Warpnie w zakresie elewacji części północnej obiektu (dobudowa - d. remiza).

5. OPRACOWANIE: mgr Mirosława Koutny-Giedrys.

II. Zakres opracowania

Opracowanie obejmuje program prac konserwatorskich dla remontu elewacji części północnej Ratusza w Nowym Warpnie.

Celem niniejszego opracowania jest rozpoznanie i ocena stanu zachowania elewacji obiektu oraz opracowanie programu prac konserwatorskich do remontu w w/w podanym zakresie.

OŚRODEK DOKUMENTACJI ZABYTEKÓW W WARSZAWIE KARTA EWIDENCYJNA ZABYTEKÓW ARCHITEKTURY I BUDOWNICTWA		A B C D E F G H I J K L M N O P R S T U V W X Y Z																										Nr
1. Obiekt RATUSZ		2. Czas powstania 1897 r.		3. Miejscowość NOWE WARPNO																								
		4. Adres Nowe Warpno pl. Zwycięstwa 1 p-la 72-022		5. Podległość administracyjna województwo zachodniopomorskie powiat Nowe Warpno																								
		6. Poprzednie nazwy miejscowości Neuwarp (do 1945 r.)																										
7. Przynależność administracyjna przed 1 VI 1975 r. województwo szczecińskie powiat Szczecin		8. Właściciel i jego adres Urząd Miasta i Gminy pl. Zwycięstwa 1 72-022 Nowe Warpno		9. Użytkownik i jego adres Urząd Miasta i Gminy pl. Zwycięstwa 1 72-022 Nowe Warpno																								
10. Rejestr zabytków Nr 418 data 45.11.1956 r.																												

Karta ewidencyjna zabytków architektury i budownictwa Ośrodka Dokumentacji Zabytków w Warszawie opracowana przez mgr Cezarego Nowakowskiego i Waldemara Witka BSiDK Szczecin w 2000 r.

II. Historia obiektu

Na przestrzeni wieków ratusz był wielokrotnie rozbudowywany, przebudowywany, remontowany, modernizowany, a co miało wpływ na jego bryłę, architekturę, wystrój oraz rozwiązania materiałowo – konstrukcyjne:

- 1696 - 1697 r. – budowa ratusza w obecnej formie, po zniszczeniu w pożarze wcześniejszego budynku ratusza gotyckiego w 1697 r.
- 1816 r. – remont budynku obejmujący prawdopodobnie m.in. wykonanie nowego pokrycia hełmu wieży (wskazuje na to data uwieczniona na chorągiewce iglicy hełmu)
- koniec XIX w. – prace remontowe we wnętrzu obiektu oraz przy elewacjach ryglowych oraz prawdopodobnie dobudowa od strony północnej ratusza (dobudowa z dachem pulpityowym i o elewacjach murowanych nietynkowanych)
- początek XX w. przebudowa dobudowy (remizy) od strony północnej ratusza (zmiana układu dachu, wprowadzenie konstrukcji ryglowej w poziomie I piętra i poddasza oraz otynkowanie ścian przyziemia i wprowadzenie „ryglówki” malowanej na tynku
- 1900-45 r. – wymiana pokrycia hełmu wieży z blachy na łupek
- 1945-48 r. – siedziba Miejskiej Rady Narodowej
- 1948 r. – zaprzestanie użytkowania budynku z uwagi na jego zły stan techniczny
- 1956 r. – wpis budynku do rejestru zabytków
- 1959 r. – wykonanie inwentaryzacji budynku i opracowania historycznego
- 1961 – 67 r. – projekty techniczno – robocze i ich aktualizacje dot. remontu ratusza
- 1968 – 69 r. – remont budynku ratusza i dobudowy (d.remizy), po którym wznowiono użytkowanie ratusza jako siedziby władz samorządu gminnego
- 1976 r. – wykonanie projektu remontu i wzmocnienia konstrukcji wieży
- 1984 r. – wymiana schodów z parteru na I piętro
- 1994 – 96 r. – remont ratusza w zakresie konstrukcji wieży, konstrukcji dachu ratusza, zmiany pomieszczeń
- 2007 r. – pożar w części zachodniej dobudowy
- 2011-2012 r. – kompleksowy remont ratusza wraz z przebudową nawierzchni placu Zwycięstwa na podstawie Projektu Budowlanego remontu Ratusza oprac. w 2010 r. przez mgr inż. arch. Pawła Kaliczyńskiego ul. Zielona 7/12a w Nowogardzie w sierpniu 2010 r.
- 2012 r. - ratusz wyróżniony w konkursie Ministra Kultury i Dziedzictwa Narodowego pod nazwą "Zabytek Zadbany"
- 2023 r. - Opracowanie przez PPKZ Sp. z o.o. w Szczecinie Projektu Budowlanego pn.: "Remont Ratusza w zakresie wymiany stolarki okiennej i drzwiowej wejściowej wraz z naprawą, zabezpieczeniem i remontem elementów ścian zewnętrznych głównej części obiektu w Nowym Warpie".

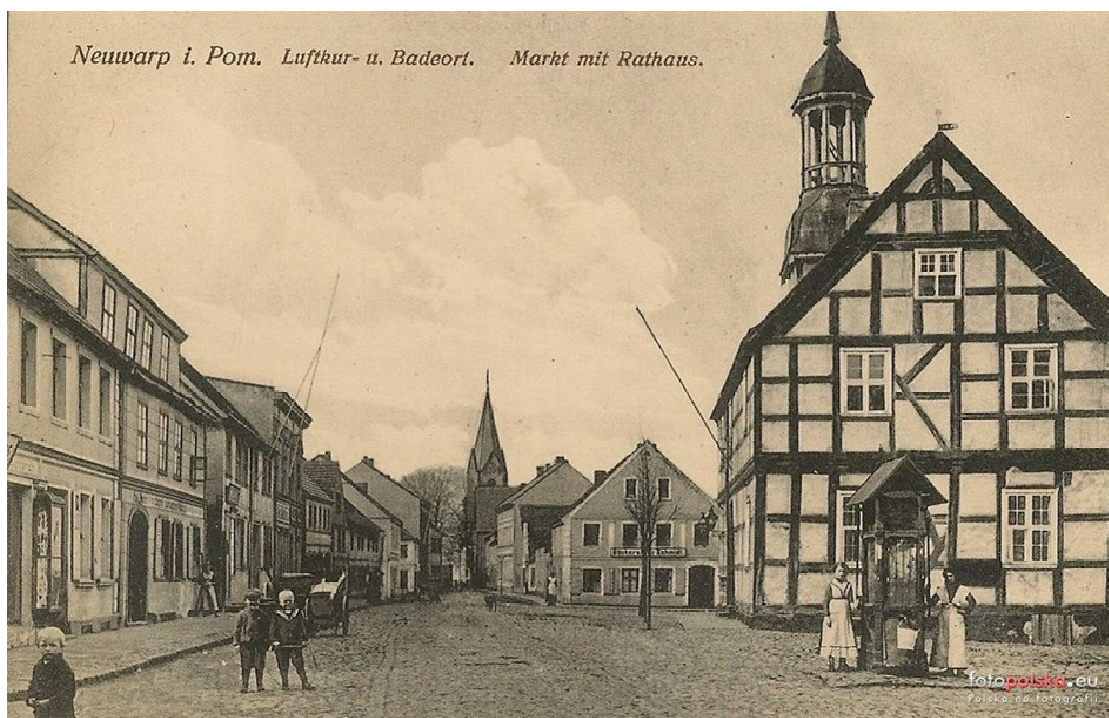
Prace remontowe elementów elewacji Ratusza zostały ujęte w Projekcie budowlanym oprac. w 2023 r. z wyłączeniem prac remontowych elewacji dobudowy (d. remiza) w części przyziemia wraz z naprawą spękań ścian zewnętrznych od strony wewnętrznej i ścian wewnętrznych w tej części obiektu, które zostały ujęte w odrębnym opracowaniu z uwagi na konieczność szczegółowego rozeznania przyczyn w/w spękań ścian i wykonania badań geologicznych określających stan podłoża i warunków gruntowo - wodnych.



Fot. 1. Elewacja pld-zach.–1900-1910 r. Fot. 2. Elewacja pld - wsch.–1909r.(dobudowa o innej (portal Fotopolska.eu) (www.nowewarpno-neuwarp.pl, Zdzisław Owczarek)
- na obu zdjęciach widoczna forma architektoniczna dobudowy w części północnej inna niż obecnie - dach pulpitowy, ściany murowane z cegły ceramicznej, elewacje nietynkowane



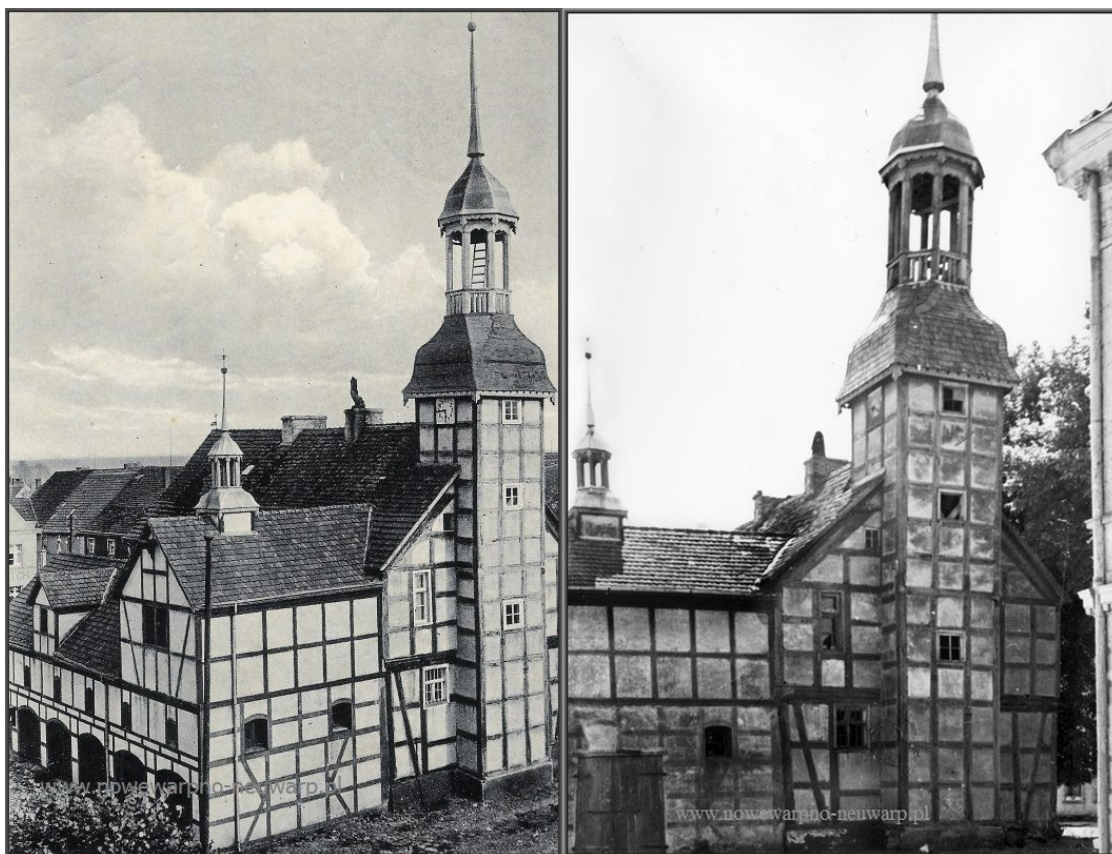
Fot. 3. Nowe Elewacje pld-wsch. i ptn-wsch. – 1929 r. (portal Fotopolska.eu) – zmiana bryły architektonicznej dobudowy (patrz foto 1 i 2), część elewacji na poziomie poddasza wykonana w konstrukcji ryglowej, na poziomie przyziemia i I piętra – ściany murowane, układ konstrukcji ryglowej namalowany na tynku



Fot. 4. Nowe Warpno – ratusz 1913, fotopolska.eu.



Fot. 5. Nowe Warpno – ratusz lata 30. XX w., fotopolska.eu



Fot. 6. Elewacje ptn-wsch. i ptn-zach.-1929 r. Fot. 7. Elewacja ptn-zach.- 1959 r.

(www.nowewarpno-neuwarn.pl, Zdzisław Owczarek)

Na zdjęciu z 1929 r. widoczne otwory na wrota w elewacji ptn – wsch., a na zdjęciu z 1959 r. w elewacji ptn – zach. (przy narożniku ptn) widoczny wtórny otwór na wrota o większych gabarytach i płaskim nadprożu wykonany prawdopodobnie w latach 50. XX w..



Fot. 8. Elewacje ptd-wsch. i ptn-wsch.-lata 50. XX w. Fot. 9. Elewacja ptn-wsch.-lata 50. XX w.

(www.nowewarpno-neuwarn.pl, Zdzisław Owczarek)

Na ww zdjęciach widoczne zamurowane otwory na wrota w elewacji ptn – wsch.



Fot. 10. Elewacja pód-wsch. (narożnik wschodni) Fot. 11. Elewacja pón-wsch

Na zdjęciach widoczne skucie tynku na całości elewacji części dobudowanej i częściowe wykonanie obrzutki szczepnej pod docelowy tynk wapienno - trasowy.

Zdjęcia powyżej – realizacja remontu i przebudowy Ratusza – sierpień/październik 2011 r.

(foto: Wykonawca robót firma RWG z Szczecina - z zasobów WKZ w Szczecinie)

III. Opis i lokalizacja obiektu

Ratusz zlokalizowany jest centralnie, na rynku (obecnie pl. Zwycięstwa), równolegle do kierunku osi głównej historycznego układu urbanistycznego i osi całego półwyspu, jaki zajmuje miasto. Budynek ratusza o konstrukcji ryglowej został wzniesiony w 1697 roku, po wielkim pożarze miasta w 1692 roku (dawny ratusz spłonął). Jest to budynek o konstrukcji czteroosiowej z kwadratową wieżą zegarową. Wszystkie skrzydła zostały zbudowane w technice ryglowej.

Obiekt rozplanowany na rzucie prostokąta, II-kondygnacyjny z IV-kondygnacyjną wieżą od zachodu, wtopioną do połowy w korpus główny budynku. Budynek przykryty wysokim dachem dwuspadowym. Wieża z barokowym hełmem z ośmioboczną latarnią.

Konstrukcja szkieletowa wykonana jest z drewna dębowego, łączonego na kołki, pokryta farbą kolorze ciemnego brązu. Wypełnienie kwater stanowi cegła ceramiczna (wtórna, z przełomu XIX/XX wiek) wykończona tynkiem cementowo- piaskowym i farbą silikonową w kolorze białym. Pierwotna ryglowa konstrukcja ścian remizy, została przemurowana - w obrębie parteru – cegłą ceramiczną i otynkowana. Podziały elewacji tworzy nieregularna siatka słupów i rygli, a zastrzały znajdują się jedynie w parterze ścian szczytowych elewacji wieżowej na szerokości skrajnego pola oraz w parterze i na piętrze przeciwległej elewacji szczytowej w środkowej partii konstrukcji. Drewno w części nosi ślady obróbki ręcznej. Tynkowane pola są nieregularne i w wielu miejscach, szczególnie elewacji wejściowej – południowo-zachodniej – wypaczone.

Konstrukcja dachu drewniana, dach nad częścią główną – dwuspadowy, kryty dachówką karpiówką.

Wieża zwieńczona jest ośmiobocznym hełmem, o łagodnych spływach, opartym na kwadratowej podstawie. Wysoka, otwarta na wszystkie kierunki drewniana latarnia przykryta jest mniejszym hełmem z iglicą.

Od północnej strony do ratusza przylega budynek dawnej remizy, zbudowanej na początku XX w. obiekt zintegrowany funkcjonalnie z magistratem. Remiza parterowa, kalenicowa; tylko w części zachodniej wystawka z prostopadłym do kalenicy dachem, zwieńczona sygnaturką. Pierwotnie budowla ryglowa, ściany parteru przemurowano w latach 60. XX w.

IV. Stan zachowania

Po przeprowadzonych wcześniej remontach elewacji obiektu, w chwili obecnej stan zachowania ścian części północnej ratusza wymaga pilnego przeprowadzenia prac remontowych w obrębie parteru z uwagi na widoczne spękania konstrukcyjne ścian.

Ściany zewnętrzne dobudowy - elewacje płd - wsch., płn - wsch., płn - zach. - widoczne pionowe i ukośne spękania konstrukcyjne ścian, miejscowe ubytki tynku, złuszczenie farby, przebarwienia tynku. Na całej powierzchni elewacji widoczny nalot zanieczyszczeń atmosferycznych, w dolnej części elewacji na odsadzkach niskiego (wys. ok. 10.0 - 25.0 cm) cokołu widoczne zielone naloty glonów

Ściany zewnętrzne zostały w trakcie prac remontowych w latach 2011/2012 zostały całkowicie oczyszczone z oryginalnego tynku, założono nowy tynk wapienno - trassowy (tynk zacierany gładko) i pomalowano go w kolorze "starej bieli" farbami silikatowymi/silikonowymi. W trakcie tych prac wykonano również podbicie fundamentów pod ścianami d. remizy.



Fot. 12. Elewacja płd-wsch., pęknięcie konstrukcyjne na styku dwóch części obiektu (foto: PPKZ)



Fot. 13. Elewacja płn-wsch., pęknięcie konstrukcyjne ściany zew. (foto: PPKZ)



Fot. 14. Elewacja półn-wsch., pęknięcie konstrukcyjne ściany zew. w reonie nadproża d. otworu na wrota oraz zniszczenia warstwy malarskiej i tynku, widoczne zagłobienie (zielone naloty) poziomej odsadzki niskiego cokołu (foto: PPKZ)



Fot. 15. Elewacja półn-wsch., pęknięcie konstrukcyjne ściany zew. oraz zabrudzenia powierzchni elewacji (foto: PPKZ)

Również ściany od wewnątrz (ściany zewnętrzne i wewnętrzne) z widocznymi na nich pęknięciami pionowymi i pęknięciami i odspojeniami na styku ścian z sufitami. Tynki wewnętrzne wtórne, wapienne wykonane w trakcie prac remontowych w 1968/1969, obecnie wielokrotnie malowane farbami emulsyjnymi w ramach bieżących konserwacji/remontów.



Fot. 16. Pom. administracyjne (d. Sala Ślubów, narożnik ptn), widoczne uszkodzenie ściany - pęknięcie ukośne w części z dekoracją malarską i prawdopodobnie pionowe w narożniku ścian w (foto: PPKZ)



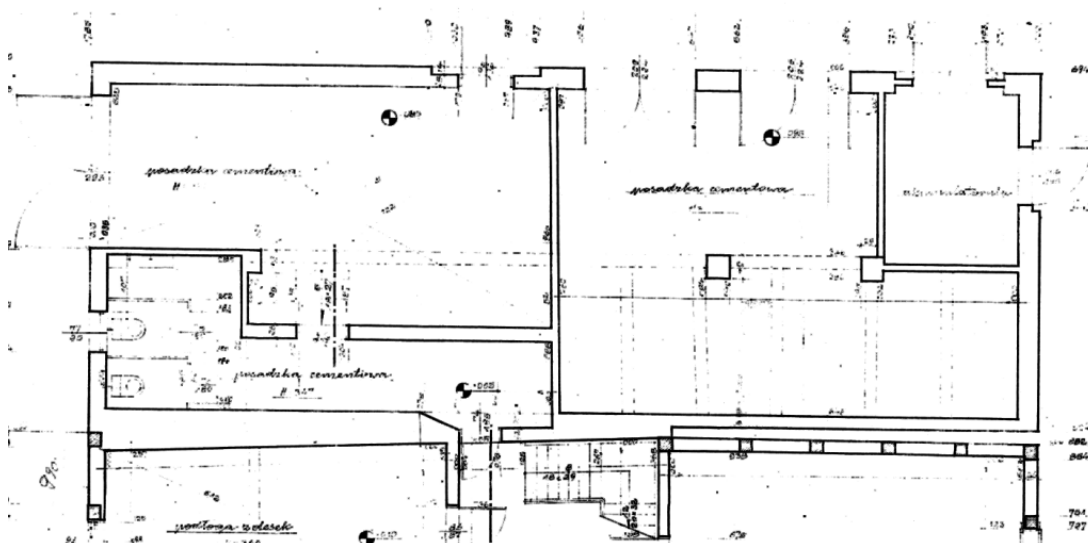
Fot. 17. Ściana wew. korytarza - widoczne odspojenie na styku ściany z sufitem (foto: PPKZ)



Fot. 18. Ściana wewnętrzna. pom. admin. pęknięcie pionowe w narożniku ścian



Fot. 19. Dekoracja malarska (wtórna) w pomieszczeniu administracyjnym (d. Sala Ślubów) narożnik płn wykonana po 1969 r.



Układ pomieszczeń wg inwentaryzacji arch. – budowlanej z 1959 r. z pokazanym układem pomieszczeń w części dobudowanej (narożnik płn - pomieszczenie dla potrzeb remizy) świadczącym o braku możliwości występowania jakichkolwiek motywów dekoracyjnych - pomieszczenie w obrysie obecnej pomieszczenia administracyjnego (d. Sali Ślubów) podzielone było na kilka pomieszczeń zlokalizowanych na różnych poziomach posadzki.

V. Oczekiwane efekty prac

W wyniku planowanych prac przywrócone zostaną właściwości techniczne i walory estetyczne obiektu w zakresie ścian parteru części północnej. Przeprowadzone zostaną prace naprawcze, remontowe drewnianej konstrukcji, kwater wypełnienia oraz stolarki okiennej i drzwiowej.

Niniejszy program zawiera propozycje konserwatorskie, które pozwolą przywrócić dawny wygląd elewacji.

Oceniając stan zachowania obiektu należy przyjąć następujący program konserwacji ścian zewnętrznych ratusza w części północnej (dobudowanej)

VI. Program prac konserwatorskich

UWAGA: Zakres prac remontowych w pomieszczeniach w części północnej na parterze dotyczy malowania ścian i sufitów oraz naprawy części wykończenia podłogi. Remont ten będzie dotyczyć elementów budowlanych nie stanowiących historycznego oryginalnego wystroju - obecne tynki wewnętrzne wapienne wtórne wykonane w trakcie prac remontowo - budowlanych w latach 1968/1969, istniejąca dekoracja malarska w górnej części ścian pom. nr 04 - wtórna, wykonana po realizacji prac remontowo - budowlanych w latach 1968/1969.

A. Ściany zewnętrzne tynkowane w części parteru od strony zewnętrznej.

1. Dezynfekcja powierzchni zaatakowanych przez glony przy pomocy preparatu do usuwania grzybów, glonów o właściwościach: działanie długotrwałe, bez działania hydrofobizującego, nie zawiera metali ciężkich, poprzez pędzlowanie lub natrysk.

2. Oczyszczenie powierzchni wypełniających konstrukcje z powłok malarskich metodą chemiczno-mechaniczną przy pomocy preparatów o właściwościach: konsystencja pasty, nie zawierający N-metylo-pyrrolidonu, CKW i alkaliów, ulegający biodegradacji, gęstość (20 °C) 1,04 kg/l, lepkość około 7000 mPas, odczyn pH (20 °C) z doczyszczeniem metodami ściernymi lub parą wodną.

3. Tynki osłabione strukturalnie do usunięcia lub wzmocnienia preparatem opartym na estrach etylowych kwasu krzemowego, nie hydrofobizującym podłoża, o dużej głębokości wnikania, preparat dobrać w zależności od stopnia zniszczenia zaprawy, nasycenie preparatem i pozostawienie na okres 4 tygodni w warunkach podwyższonej wilgotności: pędzlowanie lub natrysk "mokre w mokre" do momentu nasycenia impregnatem osłabionej powierzchni.

4. Rysy i spękania w zachowanych tynkach uzupełniać metodą „żyłowania”, rysy i spękania pogłębić, wypełnić elastyczną masą silikatową (biały zagęszczony grunt zawierający wypełniacze kwarcowe, do wypełniania rys o właściwościach: bardzo wysoka paroprzepuszczalność, wysoka przyczepność do mineralnych, możliwość różnorodnego opracowania nawierzchni, wg PN EN 1062-1:2005 - przepuszczalność wody W2 (średnie $>0,1 \leq 0,5$), przepuszczalność pary wodnej: V2 ($S_d > 0,14m$), gęstość ok. $1,7 \text{ kg/dm}^3$).

Ściany z spękaniem konstrukcyjnymi wzmocnić, naprawić metodą zszycia wg projektu konstrukcyjnego.

5. Wykonanie miejscowe nowych tynków lub ich uzupełnienie na bazie zapraw trassowych. Tynk podkładowy z zaprawy wapienno - trassowej i tynk nawierzchniowy wapienno -trassowy o właściwościach: sucha fabryczna zaprawa tynkarska, wyprodukowana z użyciem wapna hydraulicznego, reńskiego trassu, niewielkiej ilości białego cementu oraz frakcjonowanych

kruszyw 0-0,5 mm lub 0-0,6 mm, mikrowłókien zbrojących oraz specjalnych dodatków dla polepszenia własności produktu, wysoka elastyczność i przyczepność, bardzo wysoka paroprzepuszczalność, biały lub fabrycznie barwiony, parametry techniczne - ziarno 0,5 mm lub 0,6 mm, wytrzymałość na ściskanie: ok. 3,5 N/mm², współczynnik przepuszczalności pary wodnej $\mu \leq 15$, względny opór dyfuzyjny: $S_d = 0,04$ m dla 3 mm, podciąganie kapilarne: $W_{c1} \leq 0,4$ kg/(m²*min.0,5), grubość warstwy: ziarno 0,5 od 2 mm do 8 mm, ziarno 0,6 od 3 mm do 10 mm. Należy wykonać próby, aby dobrać fakturę do tynku oryginalnego, tynk nakładany i zacierany ręcznie.

6. Gruntowanie powierzchni wodnym preparatem głęboko penetrującym o właściwościach: wzmacnia pyłące podłoże, wyrównuje i zmniejsza ich chłonność, wzmacnia podłoże umożliwiając malowanie farbami dyspersyjnymi, wolny od rozpuszczalników, parametry techniczne zgodnie z PN C 81906, gęstość ok. 1,0 g/cm³, pH ok. 8,0, czas wysychania warstwy ok. 8 godz.

7. Pomalowanie tynku farbą mineralną matową - zolo-krzemianową na bazie zolu krzemionkowego i wodnego szkła potasowego z organicznymi stabilizatorami o właściwościach: wysoko paroprzepuszczalna i hydrofobowa, bardzo odporna na porastanie grzybów i glonów, odporna na działanie promieni UV, parametry techniczne wg PN-EN 1062-1: kategoria połysku G3 (mat) $\leq 0,6$ wielkość ziarna S2 (średnie), względny opór dyfuzyjny powłoki S_d ok. 0,08 m, przepuszczalność wody W W2 średnie 0,11 kg/ m²h0,5, współczynnik przenikania pary wodnej V1 duży, grubość powłoki E3 ($>100 \leq 200 \mu\text{m}$), pokrywanie rys A1 ($>100 \mu\text{m}$), pH ok. 11, gęstość farby ok. 1,50 g/cm³.

Farba w kolorze starej bieli.

B. Cokół

1. Dezynfekcja powierzchni zaatakowanych przez glony przy pomocy preparatu do usuwania grzybów, glonów o właściwościach: działanie długotrwałe, bez działania hydrofobizującego, nie zawiera metali ciężkich, poprzez pędzlowanie lub natrysk.

2. Oczyszczenie powierzchni z powłok malarskich metodą chemiczno-mechaniczną przy pomocy preparatów o właściwościach: konsystencja pasty, nie zawierający N-metylo-pyrrolidonu, CKW i alkaliów, ulegający biodegradacji, gęstość (20 °C) 1,04 kg/l, lepkość około 7000 mPas, odczyn pH (20 °C) z doczyszczaniem metodami ściernymi lub parą wodną. Usunięcie mechanicznie odparzonych fragmentów zaprawy.

3. Naprawa cokołu przy pomocy wysokoelelastycznego, o dobrej przyczepności tynku wyprodukowaną z użyciem wysoko jakościowych hydraulicznie wiążących materiałów wg PN-EN-459-1 oraz PN-EN-197-1, średnioziarnistych kruszyw (do 1,0 mm), jak i specjalnych dodatków polepszających obróbkę i przyczepność.

4. Nałożenie hydroizolacji mineralnej na powierzchnie poziome o właściwościach: wodoszczelna, paroprzepuszczalna, odporna mechanicznie.

5. Zagruntowanie powierzchni preparatem głęboko penetrującym, paroprzepuszczalnym, zmniejszającym chłonność podłoża i zwiększającym przyczepność / zgodnie z instrukcją/.

6. Pomalowanie tynku farbą mineralną matową - zolo-krzemianową na bazie zolu krzemionkowego i wodnego szkła potasowego z organicznymi stabilizatorami o właściwościach: wysoko paroprzepuszczalna i hydrofobowa, bardzo odporna na porastanie grzybów i glonów, odporna na działanie promieni UV, parametry techniczne wg PN-EN 1062-1: kategoria połysku G3 (mat) $\leq 0,6$ wielkość ziarna S2 (średnie), względny opór dyfuzyjny powłoki S_d ok. 0,08 m, przepuszczalność wody W W2 średnie 0,11 kg/ m²h0,5, współczynnik przenikania pary wodnej

V1 duży, grubość powłoki E3 ($>100 \leq 200 \mu\text{m}$), pokrywanie rys A1 ($>100 \mu\text{m}$), pH ok. 11, gęstość farby ok. $1,50 \text{ g/cm}^3$.

Cokół pomalować w kolorze białym złamany szarością.

7. Kolorystyka elewacji : wg Projektu Budowlanego z 2023 r.

- cokół – kolor starej bieli i ściany parteru (objęte niniejszym opracowaniem)
- *elementy drewniane konstrukcji ryglowej wraz z deskami okapowymi – kolor brązowy NCS S 7010-Y70R, pola tynkowane pomiędzy elementami konstrukcji – kolor starej bieli – wg opracowania z 2023 r.*
- *stolarka okienna: sosnowa, w kolorze jasnego brązu, stolarka drzwiowa w kolorze jasnego brązu – wg opracowania z 2023 r.*

C. DEKORACJA MALARSKA ŚCIAN W POMIESZCZENIU ADMINISTRACYJNYM (D. SALA ŚLUBÓW)

1. Dokumentacja fotograficzna przed rozpoczęciem prac.
2. Naprawa spękań, rys i ich uzupełnienie:
 - zaprawą iniekcyjną trasowo-wapienną do wypełniania szczelin i pęknięć lub wykonanie uzupełnień ubytków tynku zaprawą na bazie syntetycznego wapna hydraulicznego. Możliwe jest dodanie do zaprawy wypełniacza o granulacji dobranej do struktury oryginału.
3. uzupełnienie warstwy malarskiej farbami zgodnie z oryginałem /farby emulsyjne/lateksowe/.

VII. Dokumentacja zdjęciowa – stan istniejący elewacji



Fot. 20. Elewacja pld.-wsch., część dobudowana: pęknięcie na styku części głównej i dobudowanej, uszkodzenia tynku, zaplamienia tynku w partii cokołowej



Fot. 22. Elewacja płn.-wsch., część dobudowana: pęknięcia i zarysowania konstrukcyjne, uszkodzenia warstwy malarskiej i tynku, zaplamienia tynku, zagłobienie na odsadźce niskiego cokołu (foto: PPKZ)



Fot. 23. Elewacja płn.-zach., dobudowa, stan zachowania: pęknięcia ścian i zarysowania ubytki, zaplamienia w partii cokołowej w postaci zielonych przebarwień od glonów, przetarcia i zabrudzenia farby