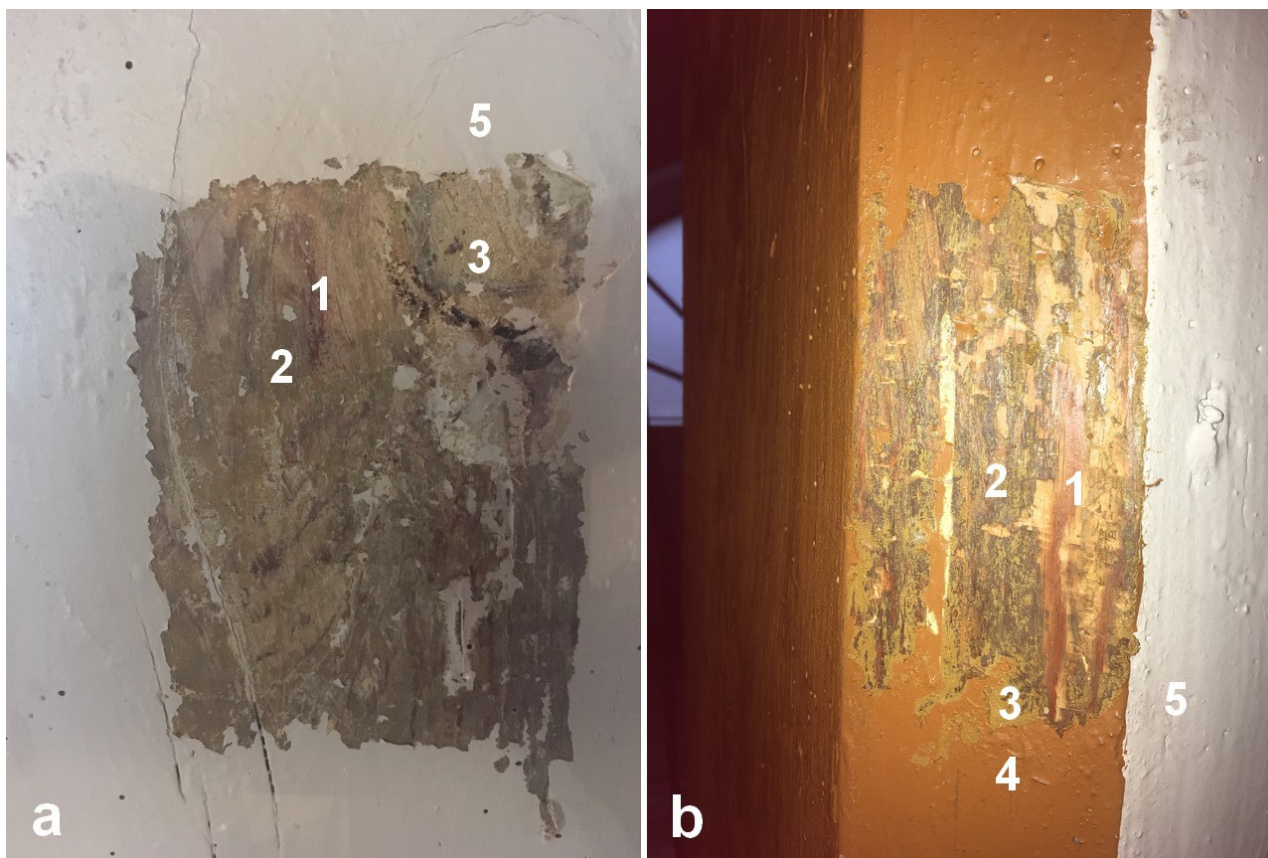


Fot. 21. Balustrada empory dolnej kondygnacji, odkrywki nr 10 (ramka pływiny) i 11 (pływina): 1, 2 – relikty niebieskiej dekoracji na szarym tle, 1817, 3 – żółte przemalowanie, II poł. XX w., 4, 5 – przemalowania z końca XX w.



Fot. 22. Filary empory, a) odkrywka nr 12 (przyziemie); b) odkrywka nr 13 (I poziom empory): 1 – drewno, 1817, 2 – szara warstwa malarska (odkr. 12) i ciemna pół kryjąca warstwa (odkr. 12), 3 – jasna żółta warstwa malarska, II połowa XX w., 4, 5 – współczesne przemalowanie



Fot. 23. Jedna z trzech inskrypcji o tej samej treści, znajdujących się na belkach więzby dachowej na poziomie wyższej empyry, pochodzących z 1867 roku i dotyczących jednego z remontów kościoła; częściowo zamalowana



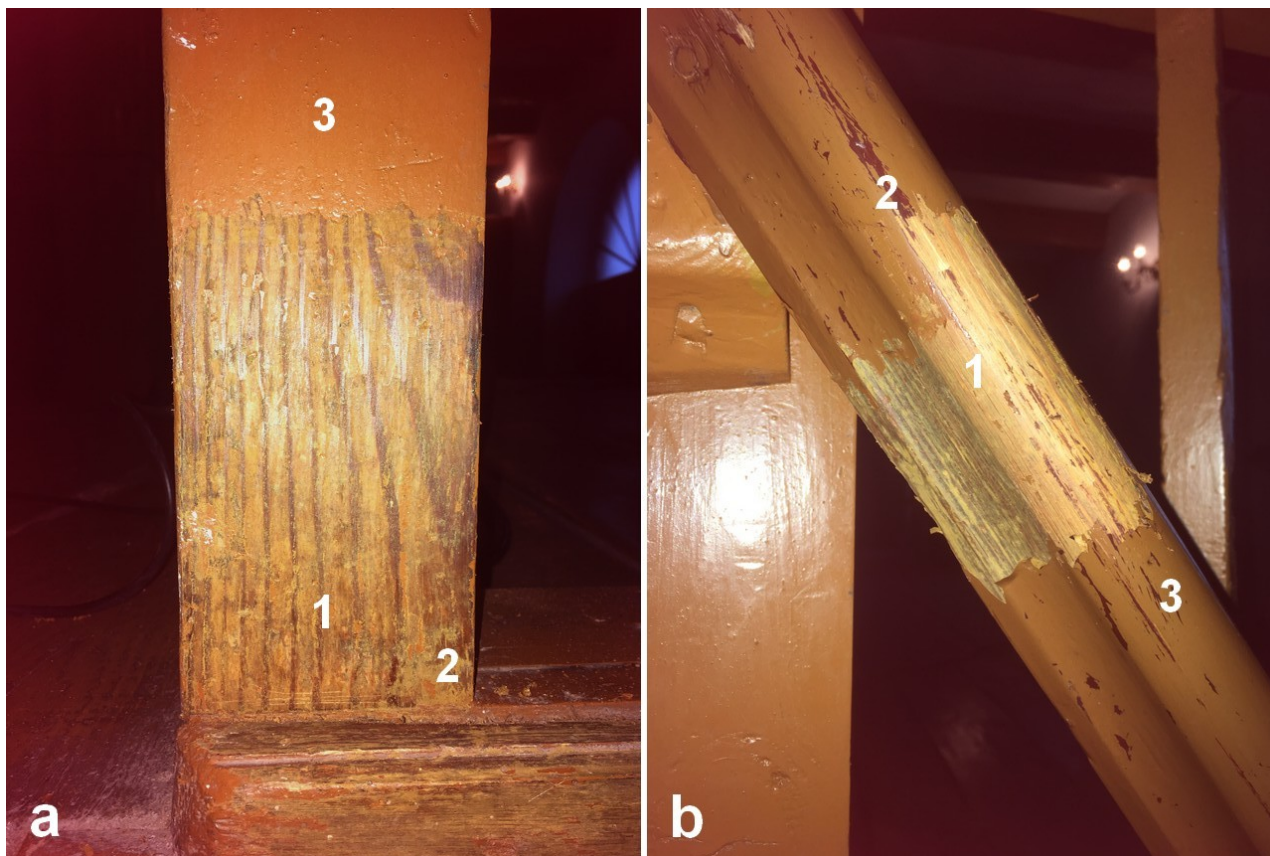
Fot. 24. Jak wyżej, druga inskrypcja o tej samej treści



Fot. 25. Trzecia z trzech inskrypcji, jak wyżej



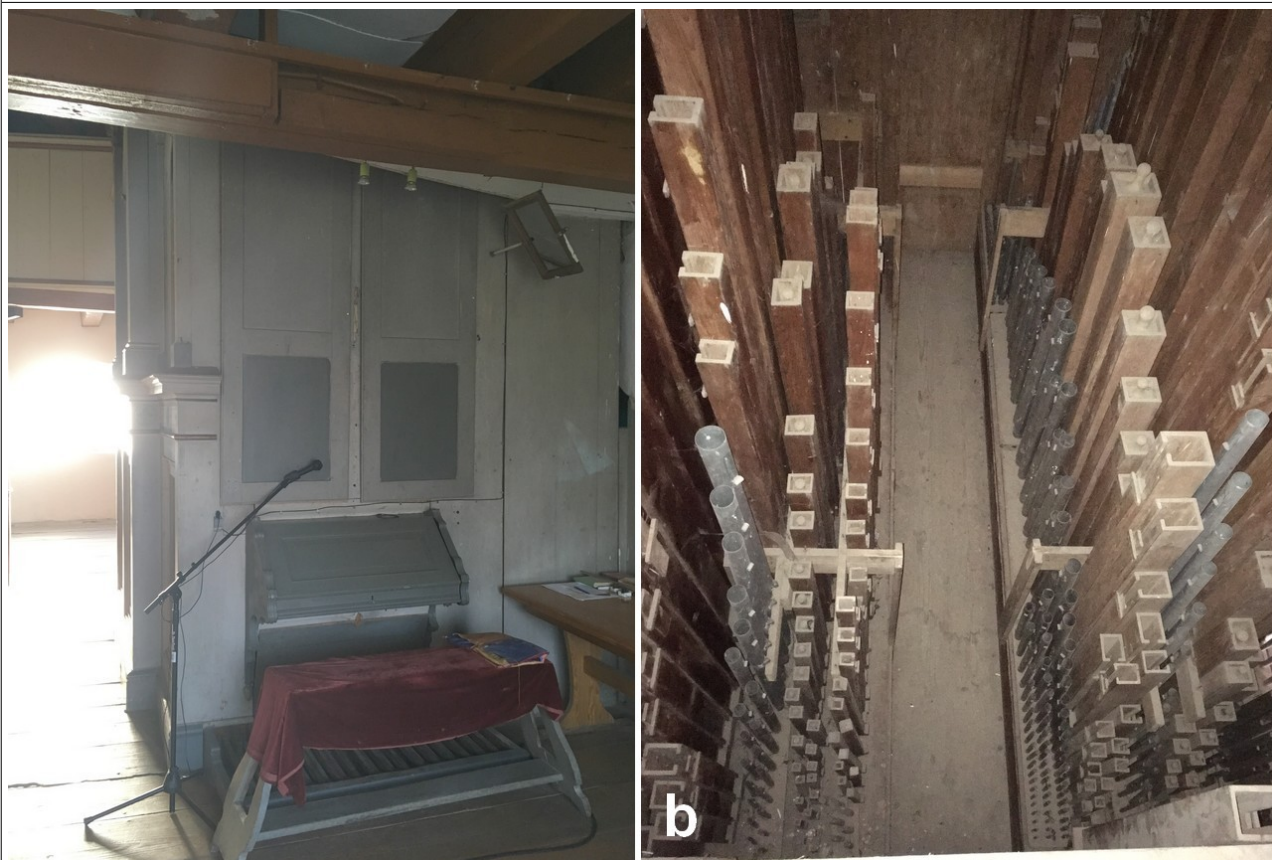
Fot. 26. Fragment trzeciej inskrypcji



Fot. 27. Poręcz ze słupkiem, zejście z dolnej empyry, odkrywki nr 14 (a) i 15 (b): 1 – drewno, I połowa XX w., 2 – żółta/ brązowa warstwa malarska syntetyczna, II połowa XX w., 3 – obecne przemalowanie



Fot. 28. Odkrywka nr 16 - tralka z poręczy, jak wyżej (a) oraz odkrywka nr 17 czolo stopnia schodów (b): 1 – drewno, I połowa XX w., 2 – beżowa warstwa malarska syntetyczna, II połowa XX w., 3 – żółta warstwa malarska, II połowa XX w., 4 – obecne przemalowanie



Fot. 29. a) Stół organowy z lawą; b) Piszczalki organów wydają się być kompletne, w dość dobrym stanie zachowania

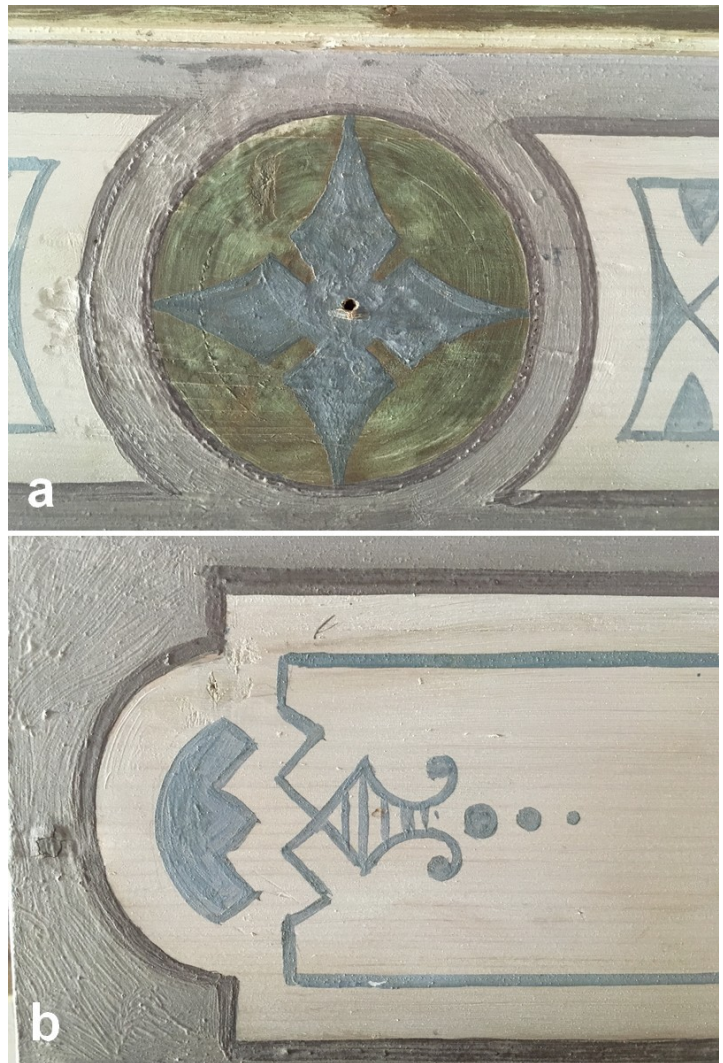
Fot. 30. Odkryty stół do gry z inskrypcją
budowniczego



Fot. 31. a) Zwieńczenie organów z brakującym
elementem drewnianym, wtórnie
utrąconym
b) Zachowana w dobrym stanie, bez
przemalowań, dekoracja malarska
zdobiąca organy



Fot. 32. Dekoracja malarska, jak wyżej



Fot. 33. Osobne zejście z empy na zewnątrz kościoła, z wejściem nad kruchtą wieżową. Schody z I połowy XX w.

Fot. 34. Jak wyżej, otwory otwarte na przestrzeń nad krusztą



**Fot. 35. a) Ślady po wykonanych jako ruchome elementach balustrady schodów, wejście do pomieszczenia nad krusztą
b) Posadzka na przy schodach jak wyżej, na poziomie środkowej empyry**





Fot. 36. Stolarka okienna w osobnym wejściu na wieżę, pochodząca prawdopodobnie z XIX w.

Fot. 37. a) Okucie stolarki jw.
 b) Wąska ławeczka wstawiona przy schodach na emporze, 1817?





Fot. 38. Drzwi do z empory do pomieszczenia ze schodami, 1817 lub XIX w.



Fot. 39. Elementy okuciowe drzwi jak wyżej



Fot. 40. Elementy okuciowe drzwi jak wyżej

Fot. 41. Zachowane skrzydło stolarki okiennej z 1817 roku (obecnie przechowywane we wieży przy dzwonach), pochodzące prawdopodobnie z jednego z otworów okiennych na wieży





a



b

Fot. 42. Dzwon na wieży z 1809 roku i drzwi do pomieszczenia z dzwonem, z inskrypcjami



a



b

Fot. 43. a) Nierówno otynkowane tynkiem cementowym ściany w kruchcie wieżowej
b) Wtórne, pochodzące z II połowy XX wieku ławki