

OPIS PRZEDMIOTU ZAMÓWIENIA

„Remont nawierzchni boiska sportowego „ORLIK” w Błoniu”.

Inwestor:	Gmina Błonie Rynek 6, 05-870 Błonie
Adres inwestycji: 05-870 Błonie ul. Okrzei 3 gmina Błonie	

Opracował	Wojciech Wałachowski
------------------	----------------------

PODINCEKTOR
ds. inwestycji i remontów
Wojciech Wałachowski

czerwiec 2024

Zawartość opracowania:

1.	Przedmiot zamówienia	3
2.	Opis stanu istniejącego	3
3.	Projektowane zagospodarowanie terenu	3
4.	Zakres robót.....	3

1. Przedmiot zamówienia

Przedmiotem zamówienia jest modernizacja nawierzchni boiska piłkarskiego typu Orlik 2012 o powierzchni 1860 m² wchodzącego w skład kompleksu sportowego typu Orlik 2012, zlokalizowanego w miejscowości Błonie przy I L.O. ul. Okrzei 3

2. Opis stanu istniejącego

Boisko usytuowane jest na działce oznaczonej nr ewid. 15 obr.23, która w miejscowym planie zagospodarowania przestrzennego przeznaczona jest pod usługi sportu i rekreacji, będąca własnością Gminy Błonie. Na przedmiotowej działce znajdują się, boiska typu „Orlik 2012”, w skład którego wchodzi: boisko piłkarskie z nawierzchnią ze sztucznej trawy, boisko wielofunkcyjne z nawierzchnią poliuretanową, zaplecze boiska sportowego usytuowane w budynku szkoły oraz inne zabudowania.

Objęte zamówieniem boisko piłkarskie posiada nawierzchnię z trawy syntetycznej układanej na podbudowie z kruszyw i materiałów kamiennych, zasypiana piaskiem kwarcowym i granulatem SBR.

Ogrodzenie boiska stanowi siatka oraz brama serwisowa z furtką. Boisko wyposażone jest w dwie bramki piłkarskie 5,0 x 2,0 m.

Nawierzchnia boiska piłkarskiego jest silnie zdegradowana i wymaga wymiany na nową.

3. Projektowane zagospodarowanie terenu

Projekt nie zmienia funkcji zagospodarowania terenu. Istniejąca funkcja sportowo – rekreacyjna nie ulegnie zmianie. Parametry powierzchniowe obiektu nie ulegną zmianie.

4. Zakres robót

Modernizacja boiska sportowego typu Orlik 2012 obejmuje następujący zakres robót:

a) **demontaż bramek piłkarskich**

Przed przystąpieniem do prac Wykonawca zobowiązany jest zdemontować bramki piłkarskie (2szt). Następnie należy odnowić bramki poprzez oczyszczenie (piaskowanie) oraz malowanie proszkowe i ponownego zamontowania i wbudowania w tych samych miejscach.

b) **rozbiórkę nawierzchni z trawy syntetycznej wraz z utylizacją lub recyklingiem**

Należy rozebrać, wywieźć z terenu budowy, poddać utylizacji lub procesowi recyklingu syntetyczną nawierzchnię boiska piłkarskiego.

c) **wyrównanie istniejącej podbudowy**

Po zdjęciu nawierzchni należy wykonać oraz zagęścić. Warstwa wyrównawcza obejmie całą nawierzchnię i wykonana zostanie z kamienia łamanego o frakcji 0/4 mm i grubości średniej 2 cm.

d) wykonanie nowej nawierzchni z trawy syntetycznej

Nawierzchnia z włókien polietylenowych, które poprzez odpowiedni dobór kombinacji włókien monofilowych prostych i włókien kręconych tworzy **bez zasypową** nawierzchnię piłkarską o optymalnych do gry parametrach.

Minimalne wymagania dot. nawierzchni z trawy syntetycznej:

Długość włókna monofilowych nad podkładem: min. 30 mm

- | | |
|---|---|
| 1. Dtex: | min. 20.500, |
| 2. Rozstaw przeszycia: | 3/8" |
| 3. Ciężar włókna: | min. 2 700 gr/m ² |
| 4. Grubość włókna prostego: | min. 360 µm |
| 5. Grubość włókna skręconego: | min. 160 µm |
| 6. Waga całkowita nawierzchni: | min. 4 300 gr/m ² |
| 7. Ilość pęczków: | min. 19 000 pęczków/m ² |
| 8. Ilość włókien: | min. 532 000/m ² |
| 9. Profil/kształt włókna: | karo, diament |
| 10. Kolor: | min. dwa kolory włókien w jednym pęczku |
| 11. Wytrzymałość włókna na wyrywanie: | min. 60 N (po starzeniu wodą) ; |
| 12. Wytrzymałość łączenia klejonego: | min. 150 N (po starzeniu wodą) |
| 13. Przepuszczalność wody przez nawierzchnię: | min. 3 500 mm/h |
| 14. Przepuszczalność wody przez cały system: | min. 2500 mm/h |

Minimalne wymagania dot. maty amortyzującej:

- | | |
|-----------------|---------------------------|
| - Rodzaj maty: | mata prefabrykowana |
| - Grubość maty: | min. 10 mm |
| - Gęstość: | min. 50 kg/m ³ |

Wykaz wymaganych dokumentów dotyczących projektowanego systemu nawierzchni składane do oferty jako przedmiotowe środki dowodowe:

- a. autoryzacja producenta nawierzchni wystawiona na wykonawcę z określeniem miejsca wykonywania prac (miejsce wybudowania, nazwa inwestycji) wraz z potwierdzeniem gwarancji udzielonej przez producenta;
- b. karta techniczna nawierzchni z trawy syntetycznej poświadczona przez producenta z określeniem miejsca wykonywania prac (miejsce wbudowania, nazwa inwestycji);
- c. karta techniczna maty amortyzującej poświadczona przez producenta z określeniem miejsca wykonywania prac (miejsce wbudowania, nazwa inwestycji);
- e. Świadectwo higieny (Atest PZH) dla traw i maty amortyzującej;
- f. Kompletny raport z badań przeprowadzonych przez uprawnione laboratorium np. Labosport lub ISA-Sport lub Sports Labs Ltd , Ercat, dotyczący oferowanego systemu nawierzchni (trawa + prefabrykowany shockpad 10mm) potwierdzający zgodność jej parametrów z FIFA Quality Programme for Football Turf (dostępny na www.FIFA.com) Podręcznik 2015 oraz potwierdzający wymagane wszystkie minimalne parametry oferowanego systemu trawy syntetycznej dla poziomu FIFA Quality PRO lub kompletny

raport z badań zgodnych z normą EN 15330 – 1 :2013 przeprowadzonych przez uprawnione laboratorium np. Labosport lub ISA-Sport lub Sports Labs Ltd , Ercat, dotyczący oferowanego systemu nawierzchni (trawa + prefabrykowany shockpad) potwierdzający wymagane wszystkie minimalne parametry oferowanego systemu trawy syntetycznej;

- g. sprawozdanie z badań przeprowadzone przez akredytowane laboratorium na reakcję na ogień potwierdzające, że oferowany system (trawa + mata prefabrykowana) spełnia wymogi normy PN -EN 13501 -1 +A1:2010 dla materiałów podłogowych klasy Bfl jako materiał trudno zapalny;
- h. aktualny certyfikat FIFA Preferred Producer wystawiony dla producenta trawy;
- i. raport z badań testu Lisport na min. 200.000 cykli dla oferowanej nawierzchni trawy syntetycznej przeprowadzony przez akredytowane i niezależne laboratorium np. Labosport lub ISA-Sport lub Sports Labs Ltd , Ercat zgodnie z normą EN 15306 „Nawierzchnie do otwartych terenów sportowych – narażenie trawy na oddziaływanie”;
- j. próbkę oferowanej nawierzchni oraz maty elastycznej o wymiarach min.25x15cm z metryką producenta.

e) ponowny montaż bramek

Zdemontowane i odnowione bramki należy ponownie zainstalować w dotychczasowych miejscach wraz z wymianą siatek na nowe.

f) prace porządkowe

Prace porządkowe obejmują wywiezienie gruzu i nieczystości powstałych po zakończonych robotach.

Złączniki:

1. Oświadczenie o posiadanym prawie do dysponowania nieruchomością na cele budowlane.
2. Opis przedmiotu zamówienia.
3. Mapa -szkic sytuacyjny.
4. Przekrój przez nawierzchnię.
5. Kosztorys inwestorski + przedmiar robót.
6. Specyfikacja techniczna wykonania i odbioru robót budowlanych.

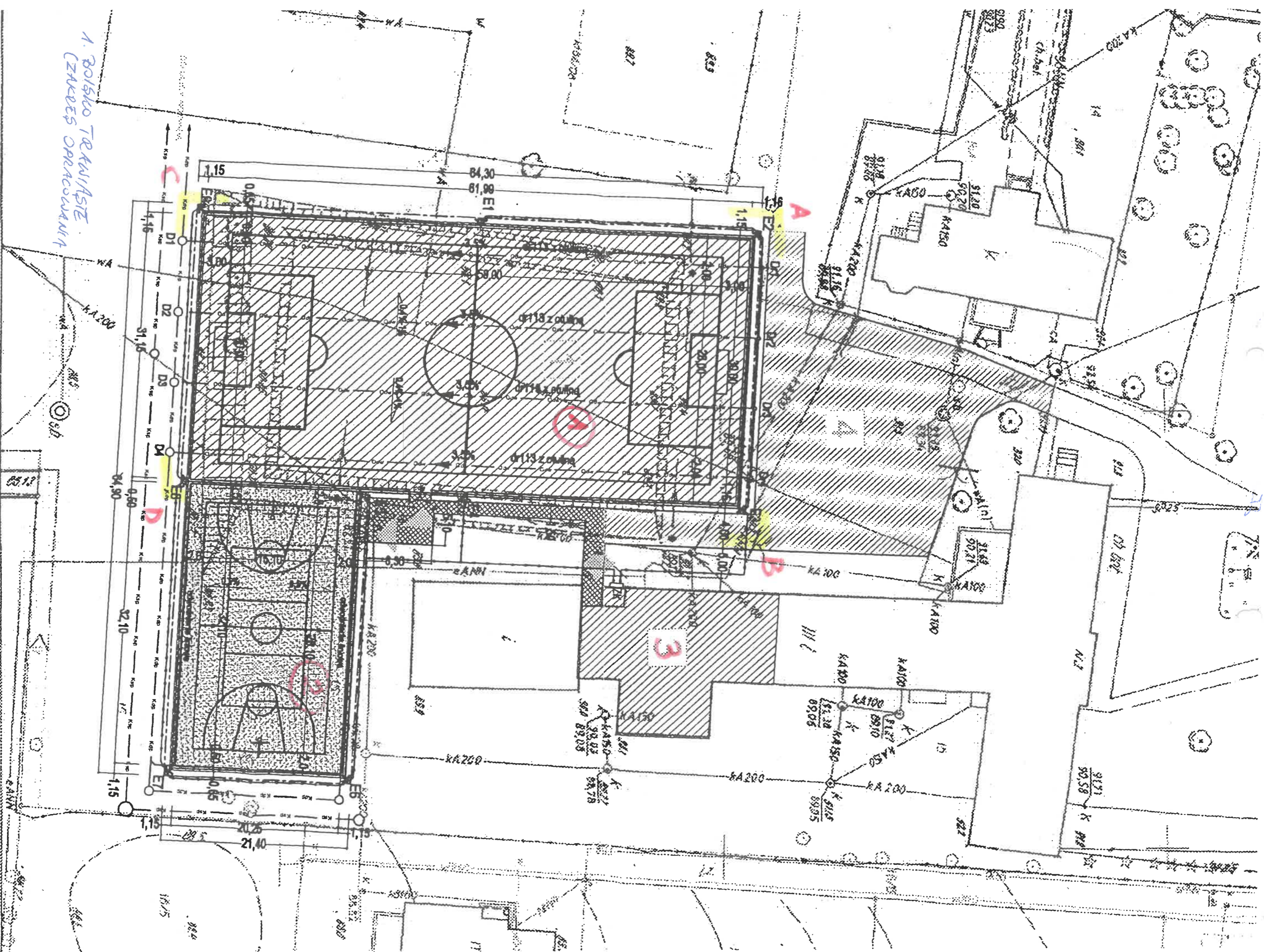
PODINSPEKTOR
ds. inwestycji i remontów
Wojciech Waluchowski

1. BOLSHO TORNAISE
CHAKES OPERACIUNAR

z psychodružstvom, z ktorým majú zdieľanú v športovom a spoločenskom živote. V súčasnosti sa zúčastňujú na rôznych podujatiach, ktoré organizuje MŠP a športové organizácie. V súčasnosti sa zúčastňujú na rôznych podujatiach, ktoré organizuje MŠP a športové organizácie.

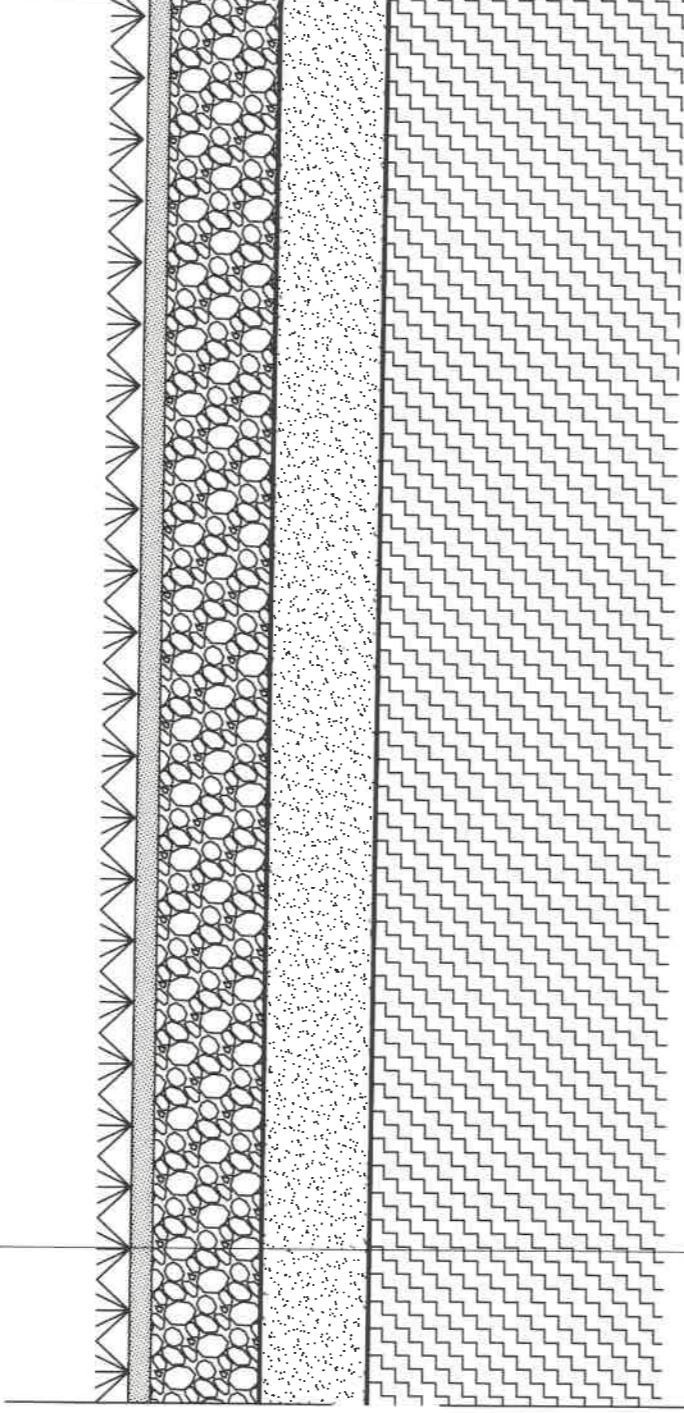
ABCD - ЗАКРЕС
ОРЛОВСКИ
ПОД. 1860 м²

ОДЛК 2012
ДЗ. НР ЕВ. 15 ОБР. 23
БЛОКЕ УЛ. ОУРЕТ 3



PRZĘKRÓJ PRZES BOISKO PIŁKARSKIE

trawa syntetyczna bezzasypowa o wys.min.3,0cm na macie prefabrykowanej 10mm
miał kamienny (0-4mm) gr. 2cm – wyrównanie istniejącej podbudowy
warstwa nośna gr. 15cm – warstwa istniejąca
piasek – 10cm-warstwa istniejąca
grunt rodzimy



INSPEKTOR
ds. inwestycji

Wojciech Wiatrowski

Nazwa rysunku:

Przekrój przez boisko piłkarskie